

Stockholms stads säkerhetsprogram

Innehåll

1. Om säkerhetsprogrammet	3
2. Övergripande mål för stadens säkerhetsarbete	6
3. Stadens skyddsvärden	7
4. Stadens övergripande hotbild	9
5. Ett samordnat säkerhetsarbete med tydlig ansvarsfördelning.....	11
Central nivå	12
Lokal nivå	12
Sektorsorganisation för civil beredskap	13
6. Ett systematiskt säkerhetsarbete	14
Risk- och sårbarhetsanalys	14
Omvärldsbevakning	15
Kommunikation	16
Samverkan och geografiskt områdesansvar	18
Utbildning och övning	19
7. Fokusområde: Beredskap	20
Stadens arbete för en stärkt civil beredskap	20
Stadens arbete för ökad krishanteringsförmåga	23
Ständig beredskap	23
Krisstöd	23
Trygghetspunkter.....	24
Central krisledning och krisledningsnämnd	24
Ledning och styrning vid höjd beredskap och krig	24
Utvärdering	25
8. Fokusområde: Säkerhetsskydd.....	26
Stadens arbete med säkerhetsskydd.....	26
Signalskydd	26
9. Fokusområde: Olycksförebyggande arbete.....	27
Stadens arbete för ett stärkt skydd mot olyckor	27
Storstockholms brandförsvaret	28
10. Fokusområde: Personsäkerhet	29
Stadens arbete för att främja personsäkerhet	29
Förtroendevalda	29

Om säkerhetsprogrammet

Säkerhetsprogrammet beslutas av kommunfullmäktige och slår fast övergripande mål för stadens säkerhetsarbete samt beskriver hur arbetet ska genomföras och följas upp. Säkerhetsprogrammet anger också vilka särskilda fokusområden staden har för säkerhetsarbetet under programperioden. Dessa är:

- Beredskap
- Säkerhetsskydd
- Olycksförebyggande arbete
- Personsäkerhet

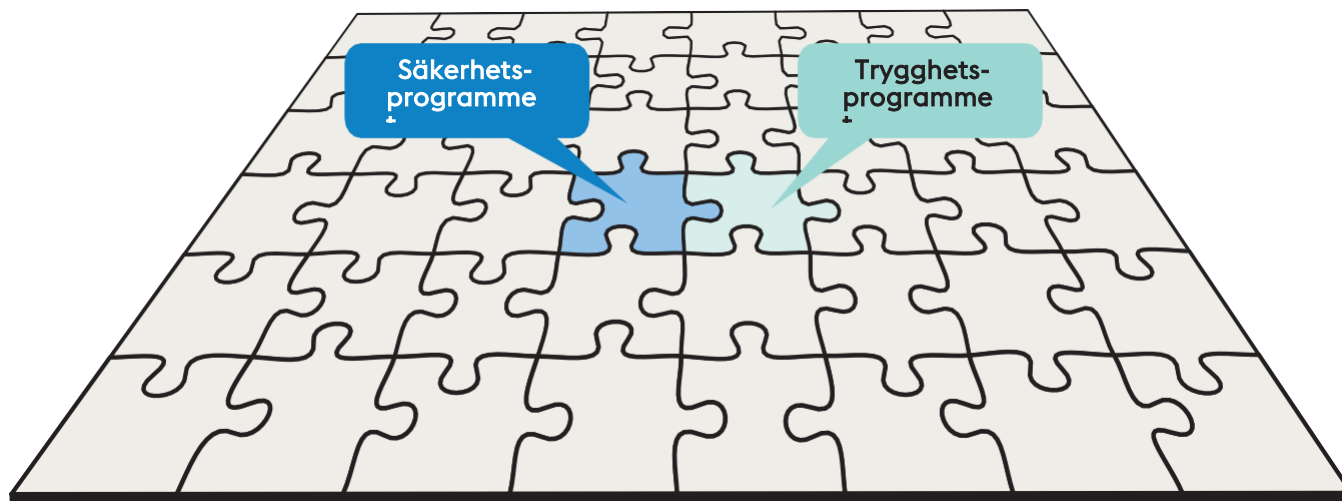
Programmet gäller samtliga stadens nämnder och bolagsstyrelser och ska tillsammans med stadens budget och parallellt med närliggande styrdokument ligga till grund för hur stadens verksamheter planerar och utvecklar säkerhets- och beredskapsarbetet.

Genom säkerhetsprogrammet utövas övergripande styrning av stadens åtaganden inom ramen för:

- Lag (2006:544) om kommuners och regioners åtgärder inför och vid extraordinära händelser i fredstid och höjd beredskap (LEH)
- Säkerhetsskyddslagen (2018:585) med tillhörande förordning och föreskrifter
- Arbetet med krisberedskap och civilt försvar i enlighet med överenskommelserna om krisberedskap och civilt försvar mellan Sveriges kommuner och regioner (SKR) och Myndigheten för samhällsskydd och beredskap (MSB)
- Stadens ansvar inom lag (2003:778) om skydd mot olyckor (LSO). I övrigt fullgör Storstockholms brandförsvaret (SSBF) stadens åtaganden inom ramen för LSO och arbetet beskrivs i SSBF:s styrdokument, vilket tagits fram i enlighet med MSB:s föreskrifter.

Säkerhetsprogrammet avgränsas i huvuddrag till de frågor som styrs genom ovan nämnda regelverk och är scenarioneutralt. Med det menas att det arbete som ska bedrivas i enlighet med säkerhetsprogrammet syftar till att kunna hantera samhällsstörningar oavsett scenario eller vilken verksamhet som drabbas. Däremot kan arbetet i sin tur leda till att scenariospecifika eller verksamhetsspecifika åtgärder behöver vidtas. Genom säkerhetsprogrammet fastslås också att staden ska ha en planering för fredstida kriser och civilt försvar samt kunna hantera händelser genom hela hotskalan, från samhällsstörningar i fredstid till höjd beredskap.

Styrdokument i Stockholms stad



Figuren visar att stadens olika styrdokument kan ses som pusselbitar som tillsammans utgör en helhet och där säkerhetsprogrammet och trygghetsprogrammet är särskilt sammanlänkade.

Stadens säkerhetsprogram har en nära koppling till flera av stadens övriga styrdokument och är särskilt nära sammanlänkat med trygghetsprogrammet. I trygghetsprogrammet beskrivs hur staden ska arbeta brottsförebyggande och trygghetsskapande. Det redogör för begreppsramar, struktur och roller för det brottsförebyggande och trygghetsskapande arbetet samt innehåller beskrivningar av de verktyg och stöd som finns för att skapa goda förutsättningar för arbetet. Många av frågorna som beskrivs i trygghetsprogrammet länkas samman med säkerhetsarbetet genom både förebyggande och operativa åtgärder. Det gäller exempelvis arbetet mot otillåten påverkan, välfärdsbrottslighet samt arbetet mot våldsbejakande extremism och terrorism. Arbetet mot otillåten påverkan styrdes tidigare genom säkerhetsprogrammet men har samlats tillsammans med andra frågor som knyter an till välfärdsbrottslighet i trygghetsprogrammet. Ytterligare en aspekt som binder samman programmen är den programöverskridande samverkan som sker med externa aktörer, exempelvis Polismyndigheten.

Säkerhetsprogrammet har även koppling till stadens klimatanpassningsarbete och förmågan att hantera extremväder, vilket beskrivs i stadens miljöprogram.

Stadens informationssäkerhetsarbete finns beskrivet i stadens kvalitetsprogram och styrs genom riktlinje för informationssäkerhet. Informationssäkerhetsarbete som omfattas av säkerhetsskydd har tillkommande krav utifrån säkerhetsskyddslagstiftningen och styrs genom detta program.

Som komplement till säkerhetsprogrammet utfärdas tillämpningsanvisningar som konkretiserar och förtydligar arbetet med säkerhets- och beredskapsfrågor i staden. En uppdaterad förteckning över dessa finns på stadens intranät. Nämnder och bolagsstyrelser ansvarar för att hålla sig uppdaterade om gällande anvisningar och är skyldiga att följa innehållet i dessa. Programmets anvisningar fastställs av stadsdirektören, tillika vd för Stockholms Stadshus AB.

Samhällsstörning

I säkerhetsprogrammet används begreppet samhällsstörning som ett samlingsnamn för att beskriva händelser över hela hotskalan, från mindre händelser till höjd beredskap. I de fall andra begrepp används så är det för att det gäller antingen i fredstid eller under höjd beredskap, alternativt knyter an till särskild lagstiftning. Det gäller exempelvis begreppet extraordinär händelse. I vissa fall kan ett annat begrepp användas för att det passar bättre in i sammanhanget.

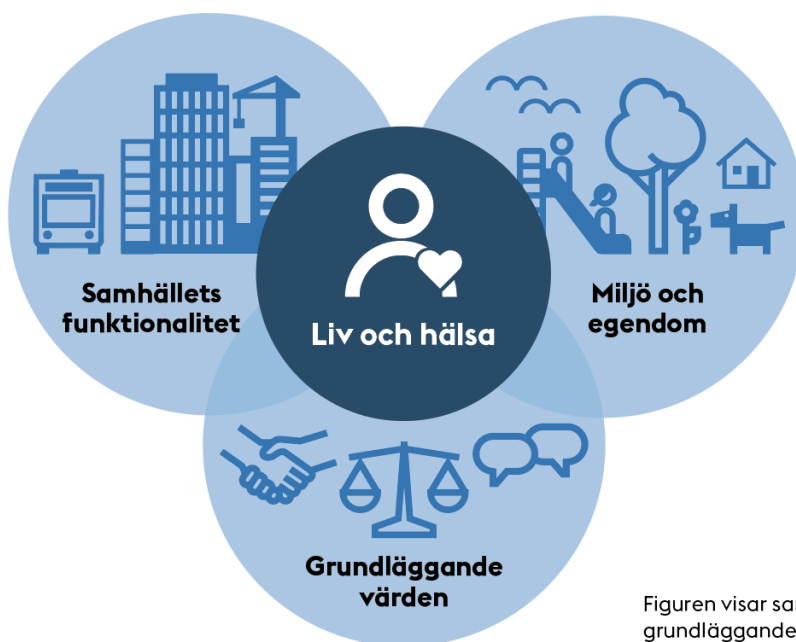
1. Övergripande mål för stadens säkerhetsarbete

Stockholms stads arbete med säkerhet och förmåga att hantera samhällsstörningar är en förutsättning för att Stockholm ska fungera för de som bor, verkar och vistas här. Men också för att fortsätta behålla attraktionskraften för nya stockholmare, besökare och företag som vill etablera sig i Stockholm. För säkerhetsarbetet finns följande övergripande mål.

- Stadens förmåga att förutse, förebygga och motstå samhällsstörningar är stark. När en samhällsstörning inträffar vidtar staden rätt åtgärder i tillräcklig utsträckning för att minimera dess konsekvenser, upprätthåller samhällsviktig verksamhet samt säkerställer en snar återgång till normalläge.
- Staden utvecklar en robust beredskap för att möta svåra påfrestningar, där ett väpnat angrepp mot Sverige är dimensionerande för stadens planering.
- En väletablerad samverkan med andra aktörer som exempelvis räddningstjänst, andra kommuner, myndigheter, regionala aktörer, näringsliv och civilsamhället, är en naturlig del av arbetet och bidrar till att både risken för och konsekvenserna av samhällsstörningar minskar i hela Stockholm.
- Allmänheten och andra aktörer har hög tillit och tilltro till stadens säkerhetsarbete.

2. Stadens skyddsvärden

Säkerhets- och beredskapsarbetet i staden bedrivs för att skydda och värna liv och hälsa, samhällets funktionalitet, miljö och egendom samt grundläggande värden. Dessa utgör också samhällets grundläggande skyddsvärden som är beslutade för hela Sverige.



Figuren visar samhällets grundläggande skyddsvärden.

Att säkerställa liv och hälsa utgör kärnan i arbetet. Stadens säkerhetsarbete ska ha stockholmarna i fokus och handlar direkt eller indirekt om att skydda och värna de som bor och vistas i Stockholm.

Samhällets funktionalitet handlar om att vårt samhälle måste fungera även när det utsätts för störningar. All verksamhet i staden, även den som utförs av andra på uppdrag av staden, ska kunna bedrivas i så stor utsträckning som möjligt med så få driftstörningar, olyckshändelser, skadegörelser och sabotage som möjligt. Den samhällsviktiga verksamheten ska alltid kunna upprätthållas.

Samhällsviktig verksamhet

Med samhällsviktig verksamhet avses verksamhet, tjänst eller infrastruktur som upprätthåller eller säkerställer samhällsfunktioner som är nödvändiga för samhällets grundläggande behov, värden eller säkerhet. I detta sammanhang ska verksamhet förstås som ett vidare begrepp. Verksamhet, tjänst eller infrastruktur inkluderar exempelvis även anläggningar, processer, system och noder.



Figuren visar att stadens skyddsvärden och de nationella målen för civilt försvar hänger ihop.

Säkerhetsarbetet i staden innefattar också att förebygga och begränsa skador på miljö och egendom. Med det menas exempelvis skador på mark, byggnader och anläggningar, vatten, fysisk miljö, biologisk mångfald, värdefulla natur- och kulturmiljöer samt kulturarv.

Med stadens politiska uppdrag och det kommunala självstyret följer ett ansvar att värna de grundläggande värden som samhället vilar på: demokrati, rättssäkerhet och mänskliga fri- och rättigheter. Att värna dessa grundläggande värden är en förutsättning för att de som bor, vistas och verkar i Stockholm ska ha förtroende för stadens verksamheter och dess myndighetsutövning. Att värna dessa grundläggande värden stärker också förtroendet och tilliten i samhället i stort och mellan människor. Staden ska verka för att upprätthålla det öppna samhället.

Utöver samhällets grundläggande skyddsvärden finns även de sju målen för civilt försvar och som innebär att ha förmåga att:

- Värna civilbefolkningen
- Säkerställa de viktigaste samhällsfunktionerna
- Upprätthålla en nödvändig försörjning
- Bidra till det militära försvarets förmåga vid väpnat angrepp eller krig i vår omvärld
- Upprätthålla samhällets motståndskraft mot externa påtryckningar och bidra till att stärka försvarsviljan
- Bidra till att stärka samhällets förmåga att förebygga och hantera svåra påfrestningar på samhället i fred
- Med tillgängliga resurser bidra till förmågan att delta i internationella fredsfrämjande och humanitära insatser

3. Stadens övergripande hotbild

Det försämrade och osäkra omvärldsläget parallellt med en ständig teknisk utveckling sätter säkerhets- och beredskapsfrågorna i starkt fokus.

Säkerhetshotet mot Sverige har de senaste åren breddats och fördjupats och det säkerhetspolitiska läget brukar beskrivas som det allvarligaste Sverige befunnit sig i sedan andra världskriget. Sveriges riksdag har slagit fast att risken för ett angrepp mot Sverige inte kan uteslutas. De internationella normer och regler som byggdes upp i slutskedet av kalla kriget, och som har varit gällande principer för den europeiska säkerhetsordningen sedan dess, underminerades efter Rysslands invasion av Ukraina. Hotbilden mot Sverige och Stockholm är rörlig och föränderlig.

Nya globala aktörer försöker hävda sig på världsarenan och gör säkerhetsmiljön oberäknelig. En orolig värld bidrar till ökad extremism, ett ökat attentatshot samt ett bredare författningshot. Med ett bredare författningshot menas att aktörer eftersträvar att hota det demokratiska systemet genom att med olika medel försöka påverka det politiska beslutsfattandet, verkställandet av politiska beslut eller den fria samhällsdebatten. Hotbilden har också blivit mer komplex och en händelse i en del av världen kan få följdverkningar i en annan. Det främsta attentatshotet mot Sverige kommer från individer motiverade av en våldsbejakande ideologi, främst högerextremistisk eller islamistisk. De flesta terrorattentaten i västvärlden har på senare år utförts av enskilda individer. Därtill finns statsaktörer med förmåga att orsaka skada i syfte att stärka den egna positionen i förhållande till omvärlden eller för att försvaga motståndares ställning.

Känsligheten för störningar i viktiga samhällsfunktioner ökar i takt med den tekniska utvecklingen och hur tekniken används i samhället. Att avgöra om medvetna, antagonistiska handlingar ligger bakom kan vara svårt. Dagens informations- och kommunikationsmönster präglas av snabbhet, föränderlighet och transparens. Information och desinformation som publiceras på andra sidan jorden är i samma sekund tillgänglig här. Medvetna informationspåverkanskampanjer kan genomföras för att skapa misstro och rubba förtroendet för samhällets aktörer och demokratiska värden, och också för att urholka tilliten människor emellan.

I egenskap av huvudstad och landets ekonomiska, politiska, kulturella och mediala centrum kan Stockholm antas vara särskilt utsatt för antagonistiska hot, attentat och dödligt våld. Även Stockholms stads roll i totalförsvaret medför en hotbild som riktar sig mot stadens samhällsviktiga och säkerhetskänsliga verksamhet. Därutöver kan stadens samarbeten med andra offentliga eller privata aktörer medföra en överförd hotbild som riktar sig mot den samlade förmåga som samarbetet avser att säkerställa.

I Stockholm finns en rad verksamheter mot vilka angrepp kan få allvarliga konsekvenser, inte bara för Stockholm utan också för Sverige.



Inom Stockholms stads geografiska område finns även risker och sårbarheter som kan sägas vara typiska för storstaden. De som är kopplade till befolkningsmängd och befolkningstäthet, tätbebyggelse, infrastruktur, sociala skillnader, folksamlingar och evenemang är särskilt framträdande.

Utöver dessa risker är ett förändrat klimat, med bland annat extremväder som följd, ett reellt hot. Det gäller inte bara i storstadsområden utan i hela landet och påverkar många centrala funktioner i samhället. Även hot och våld, bland annat i syfte att åstadkomma otillåten påverkan, och som riktas mot tjänstemän och förtroendevalda utgör ett allvarligt hot med negativ påverkan på det demokratiska systemet och öppna samhället.

Inom Stockholms stads geografiska område får störningar i samhällsviktiga verksamheter och funktioner stor påverkan på många människor och oavsett vad störningarna i samhället beror på behöver staden ha robusthet och motståndskraft mot de mest framträdande riskerna.

4. Ett samordnat säkerhetsarbete med tydlig ansvarsfördelning

Genom samordning och helhetsperspektiv säkerställs att stadens samlade resurser används i relation till de mest framträdande behoven i säkerhetsarbetet. En tydlig ansvarsfördelning i Stockholms stads organisation och mellan olika funktioner i staden är en förutsättning för ett effektivt säkerhetsarbete. Principerna om ansvar, likhet och närhet ska tillämpas inför, under och efter en samhällsstörning.

Ansvarsprincipen	Likhetsprincipen	Närhetsprincipen
De som ansvarar för en verksamhet under normala förhållanden gör det också vid en samhällsstörning. Det ingår även att vid behov initiera och bedriva samverkan.	Vid en samhällsstörning ska organisation och lokalisering så långt som det är möjligt fungera på samma sätt som vid normala förhållanden.	En samhällsstörning hanteras där den inträffar, av de närmast berörda och ansvariga. Detta hindrar inte verksamheten från att samverka och söka hjälp för att hantera samhällsstörningen.

Hanteringen av en samhällsstörning bör lyftas till högre nivåer om detta krävs för en övergripande prioritering av olika åtgärder eller om samordningen av insatserna blir lidande av att samhällsstörningen hanteras på den närmast berörda nivån. Det kan antingen vara till en högre nivå inom nämnden/bolagsstyrelsen eller till central krisledning.

För kritiska beroenden och/eller samhällsviktig verksamhet som bedrivs i extern regi ska nämnder eller bolagsstyrelser i sin kravställning säkerställa motsvarande säkerhetsnivå som om verksamheten bedrivits i egen regi.

Säkerhetsarbetet i Stockholms stad ska bedrivas på såväl central som lokal nivå.

Central nivå

Den centrala nivån utgörs av kommunstyrelsen. Den centrala nivån ska inrikta, samordna, stödja, vidareutveckla och följa upp stadens samlade säkerhetsarbete utifrån kunskap om utmaningar och behov på övergripande nivå. Kommunstyrelsen har det övergripande ansvaret för stadens säkerhet och för att lagstiftningen på området efterlevs.

Lokal nivå

Den lokala nivån utgörs av bolagsstyrelser samt fack- och stadsdelsnämnder. Nämnder och bolagsstyrelser har ett långtgående ansvar för säkerhetsarbetet inom det egna verksamhetsområdet. Stadsdelsnämnder har även ett ansvar för samordningen av säkerhetsarbetet inom respektive geografiskt område (se vidare sid. 18). Varje verksamhet ska säkerställa att arbetet kan bedrivas på ett fullgott sätt i enlighet med gällande lagstiftning och relevanta styrdokument och anvisningar, samt att det finns kompetens och resurser för detta.

Samtliga nämnder och bolagsstyrelser ska ha en strategisk funktion som ansvarar för att:

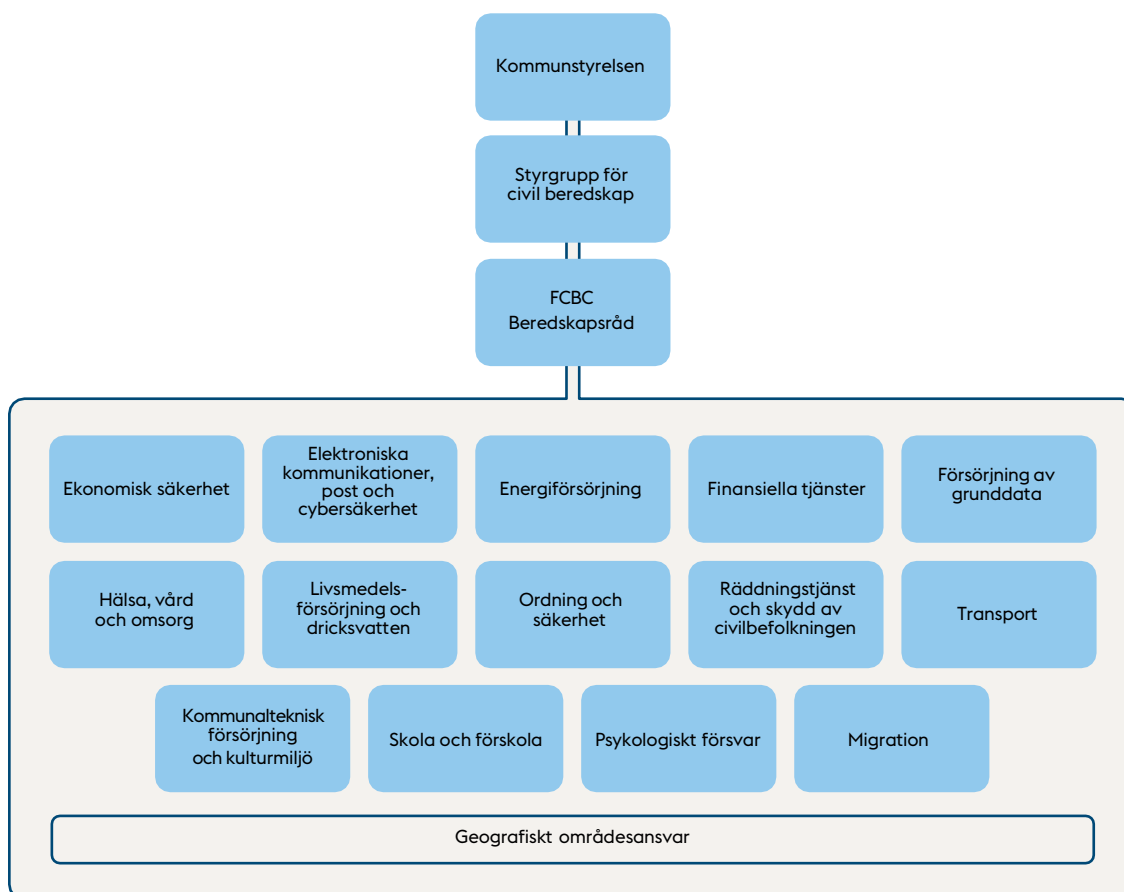
- Samordna, följa upp och förankra säkerhetsarbetet inom den egna verksamheten
- Rapportera om det lokala säkerhetsarbetet och om samverkansbehov till central nivå
- Säkerställa representation i stadsövergripande samverkan.

Nämnder som bedriver säkerhetskänslig verksamhet ska därtill ha en utsedd säkerhetsskyddssamordnare. Bolag som bedriver säkerhetskänslig verksamhet ska därtill ha en utsedd säkerhetsskyddschef.

Chefer i staden har ett särskilt ansvar för att säkerställa att programmets innehåll omsätts till handling och vidareutveckling i verksamheten samt för att medarbetare ges förutsättningar att bidra i stadens säkerhetsarbete. Alla medarbetare i staden ska bidra i stadens säkerhetsarbete genom att uppmärksamma risker i verksamheten och agera förebyggande för att minska dem. Inträffade tillbud, skador, hot eller andra störningar i verksamheten rapporteras omgående i enlighet med lokala rutiner så att nödvändiga åtgärder kan vidtas. Medarbetare med en roll i verksamhetens kris- och/eller krigsorganisation ska ges goda förutsättningar att verka utifrån givet ansvar.

Sektorsorganisation för civil beredskap

Stockholms stad arbetar för en stärkt civil beredskap över hela hotskalan. Som ett led i detta finns en särskild sektorsorganisation där respektive sektor samlar de nämnder och bolagsstyrelser som gemensamt behöver samordna och utveckla stadens beredskapsarbete inom ett visst sakområde. Sektorsorganisationen återspeglar i stora drag den organisation för civil beredskap som finns för arbetet på nationell nivå och syftet är att skapa organisatoriska förutsättningar och en tydlig ansvarsfördelning som bidrar till en sammanhållen, ändamålsenlig och verksamhetsfokuserad beredskapsplanering i hela staden. Samordningen inom sektorsorganisationen betyder inte att någon nämnd eller bolagsstyrelse frångår det ordinarie verksamhetsansvaret för säkerhets- och beredskapsfrågorna. Samtliga nämnder och bolagsstyrelser berörs i olika omfattning av arbetet inom sektorsorganisationen. Kommunstyrelsen ansvarar för övergripande inriktning av arbetet inom sektorsorganisationen för civil beredskap.



Figuren visar ett övergripande organisationsschema över stadens sektorsorganisation för civil beredskap.

5. Ett systematiskt säkerhetsarbete

Säkerhetsarbetet ska i så stor utsträckning som möjligt integreras i stadens ordinarie styr- och ledningsmodell. Nämnder och bolagsstyrelser ska i samband med ordinarie verksamhetsplanering formulera egna mål och aktiviteter med utgångspunkt i säkerhetsprogrammet, stadens budget och den verksamhetsspecifika risk- och sårbarhetsanalysen. Mål och aktiviteter ska på ett tydligt sätt leda till vidareutveckling av det egna säkerhetsarbetet och bidra till den övergripande måluppfyllelsen. Uppföljning ska genomföras inom ramen för den ordinarie uppföljningen av kommunfullmäktiges mål och budget. Nämnder och bolagsstyrelser ska bidra till utveckling och goda beslutsunderlag genom att dokumentera och rapportera händelser, incidenter, lägesbilder och andra iakttagelser som kan påverka stadens säkerhet.

Utformningen av säkerhetsarbetet ska ha sin utgångspunkt i säkerhet och trygghet för alla som bor, verkar och vistas i Stockholms stad. Det systematiska säkerhetsarbetet omfattar risk- och sårbarhetsanalyser, omvärldsbevakning, kommunikation, samverkan och geografiskt områdesansvar samt utbildning och övning. Det är avgörande beståndsdelar som ska genomsyra och vara välintegrerade delar i stadens säkerhetsarbete.

Risk- och sårbarhetsanalys

Utgångspunkten för ett systematiskt säkerhetsarbete är att ha fokus på verksamhetens bidrag till det som ska skyddas och värnas i samhället. Därför ska säkerhetsarbetet i stadens alla verksamheter utgå från aktuella och verksamhetsanpassade risk- och sårbarhetsanalyser (RSA). Även tematiska eller scenariospecifika RSA:er kan vid behov genomföras i syfte att öka motståndskraften mot samhällsstörningar.

Stadens arbete med RSA ska vara strategiskt, förankrat och bidra till långsiktig utveckling, kontinuitetshantering och direkta åtgärder i verksamheten. RSA-arbetet ska vara koordinerat med andra styr- och uppföljningsprocesser. Verksamhetsspecifika RSA:er ska genomföras i enlighet med centrala anvisningar och användas för prioritering, inriktning och samordning av säkerhetsarbetet inom respektive nämnd och bolagsstyrelses ansvarsområde likväl som för stadsövergripande prioritering, inriktning och samordning.

Stadens risk- och sårbarhetsprocess fokuserar på extraordinära händelser i fredstid och under höjd beredskap och syftar primärt till skydd och kontinuitet av samhällsviktig verksamhet. Processen i sin helhet lägger stor vikt på åtgärdsuppföljning och validering av beredskaps- och krishanteringsförmågor. Detta för att stadens samlade faktiska beredskap ska öka över tid.

Varje nämnd och bolagsstyrelse ska ha en aktuell åtgärdsplan för de mest framträdande riskerna i verksamheten och som tas fram inom ramen för RSA-processen. Åtgärder kopplade till dessa risker ska integreras i verksamhetens ordinarie verksamhetsplanering.

Kommunstyrelsen ska varje mandatperiod ta fram en RSA för staden som helhet och som har fokus på övergripande risker.

RSA eller VoR?

Risk- och sårbarhetsanalys (RSA) utgör grunden i kommunens säkerhets- och beredskapsarbete och handlar om att identifiera och analysera hot och risker som kan leda till svåra påfrestningar för samhället. Stadens RSA har fokus på hot och risker kopplade till stadens skyddsvärden och vad som krävs för att den samhällsviktiga verksamheten eller annan kritisk verksamhet kan bedrivas även vid samhällsstörningar och höjd beredskap.

Väsentlighets- och riskanalys (VoR) är en del av arbetet med intern kontroll och syftar till att säkerställa en ändamålsenlig, kvalitativ och effektiv verksamhet, att informationen om verksamheten och ekonomin är tillförlitlig och rättvisande samt att lagar, avtal och styrdokument följs. I VoR analyseras verksamhetsnära oönskade händelser som kan uppstå om en process/verksamhet inte fungerar som avsett.

Omvärldsbevakning

En viktig del i det systematiska säkerhetsarbetet är att bevaka och analysera händelser, trender, värderingar samt ny forskning och utveckling för att se hur de kan påverka stadens verksamhet. Syftet med omvärldsbevakning av säkerhetsrelaterade frågor är att staden ska stå bättre rustad både för att kunna agera vid en plötsligt uppkommen samhällsstörning och också för att möta framtidens utmaningar. Som stöd i det lokala säkerhetsarbetet ska kommunstyrelsen förse nämnder och bolagsstyrelser med stadsövergripande lägesbilder på både kort och längre sikt som är resultatet av den omvärldsbevakning som sker centralt.

Nämnder och bolagsstyrelser ansvarar för att bevaka, analysera och proaktivt agera utifrån den utveckling som har betydelse för den egna verksamheten. Det ingår även att kontinuerligt inhämta information som har bäring på det egna säkerhetsarbetet från andra relevanta myndigheter och aktörer. Nämnder och bolagsstyrelser ansvarar även för att relevant information sprids till berörda i den egna organisationen. Stadsdelsnämnderna ska använda lägesbilder som underlag för att utöva det geografiska områdesansvaret, se nedan. Nämnder och bolagsstyrelser ska bidra med relevant information till stadsövergripande lägesbilder.

Kommunikation

Ansvarsprincipen gäller också för kommunikation. Den verksamhet som har kommunikationsansvar under normala förhållanden har även kommunikationsansvaret under en samhällsstörning. Syftet med kommunikation är att sammantaget stärka relationen till stockholmarna och bilden av stadens arbete. Kommunikation ska ingå som en självklar och integrerad del i allt säkerhetsarbete, på såväl lokal som central nivå. Kommunikationsperspektivet ska finnas med i det förebyggande säkerhets- och beredskapsarbetet och därefter genom alla faser av en samhällsstörning.

Kommunikation kan användas för att:

- väga in människors perspektiv i stadens planering inför och hantering av en samhällsstörning samt identifiera behov som staden och dess verksamheter behöver möta,
- skapa förståelse för beslut och prioriteringar,
- höja kunskapen om säkerhet och beredskap, vilka förutsättningar och risker som finns i staden och vad staden, andra aktörer och enskilda individer gör och kan göra för att förebygga och minska konsekvenserna av samhällsstörningar,
- bidra till tydlighet och förtroende samt ge vägledning i samband med en samhällsstörning, samt
- bygga gemenskap, motståndskraft och försvarsvilja i stadens organisation och samhället i stort.

All kommunikation, både i vardagen och vid samhällsstörningar, ska sträva efter att bygga förtroendefulla relationer mellan staden och stockholmarna så att tilliten till stadens arbete stärks. I arbetet med att motverka informationspåverkan och desinformation har kommunikation en viktig roll. Att staden är trovärdig i sin kommunikation har stor betydelse för hur stockholmarna agerar utifrån de budskap som staden förmedlar. Staden ska alltid vara tydlig som avsändare och den information som förmedlas ska vara korrekt, opartisk, saklig och aktuell. Det är viktigt att inte föregå händelseutvecklingen i en utveckling som är okänd. I budskapsformulering och kommunikationsarbete kan det i förekommande fall dock finnas behov av att tydligt ta ställning till vad som är viktigt i ett demokratiskt, öppet och jämlikt samhälle och också värna Sveriges suveränitet.

Vid samhällsstörningar ställs särskilda krav på snabb, samordnad och kontinuerlig kommunikation som baseras på fakta om den aktuella situationen. Kommunstyrelsen har det övergripande ansvaret för denna samordning, liksom för koordinerad kommunikation utifrån stadsövergripande risk- och lägesbilder. Kommunstyrelsen ansvarar också för att det finns en övergripande planering för kommunikation med allmänheten när ordinarie kanaler inte fungerar.



Nämnder och bolagsstyrelser ska löpande identifiera möjligheter till och behov av kommunikation för att höja den egna verksamhetens och allmänhetens beredskap inför framtida kriser och höjd beredskap och för att stärka deras möjligheter till egna åtgärder. Nämnder och bolagsstyrelser, och även staden som helhet, ska också via relevanta kanaler informera om de risker som den egna verksamheten inrymmer eller kan orsaka så att människor kan förhålla sig till dessa risker i sin vardag. Nämnder och bolagsstyrelser ansvarar för att det finns redundans vid ett scenario där ordinarie kommunikationskanaler inte fungerar.

Nämnder och bolagsstyrelser ska initiera och bedriva kommunikationssamverkan utifrån behov och möjligheter som identifieras i den egna verksamheten. Kommunstyrelsen har ansvaret för att identifiera kommunikationsbehov som ingen enskild verksamhet har ett tydligt ansvar för och säkerställa att dessa behov möts genom samverkan inom staden och med andra aktörer.

Samverkan och geografiskt områdesansvar

Samhällsutmaningarnas omfattning och komplexitet gör att varje enskild verksamhet eller aktör ofta har begränsat handlingsutrymme att agera på egen hand. Därför är det av största vikt att det finns en välfungerande samverkan både till vardags och vid samhällsstörningar. Det gäller både internt mellan stadens verksamheter och externt med andra relevanta samhällsaktörer. Samverkan mellan stadens verksamheter initieras också med utgångspunkt i specifika behov inför och under samhällsstörningar. Kommunstyrelsen ansvarar för att skapa forum för samverkan och erfarenhetsutbyte på stadsövergripande nivå.

Samverkan med externa aktörer, som exempelvis Polismyndigheten, andra myndigheter, regionala och lokala aktörer, näringsliv och civilsamhälle, är en nyckelfaktor för ett effektivt och ändamålsenligt säkerhetsarbete.

De interna och externa samverkansformerna behöver ständigt utvecklas. Det gäller på både lokal och central nivå i staden.

Staden har ett lagreglerat så kallat geografiskt områdesansvar som täcker stadens geografiska område.

Geografiskt områdesansvar

Det svenska beredskapssystemet utgår från ett geografiskt områdesansvar på olika nivåer: lokalt (kommuner), regionalt (länsstyrelser) och nationellt (regeringen). Det geografiska områdesansvaret omfattar det förebyggande, förberedande och hanterande arbete som sker inom det geografiska området och som berör flera aktörer. I praktiken handlar det geografiska områdesansvaret om att få alla inblandade aktörer inom det geografiska området att arbeta mot samma mål och att kommunikationen med allmänheten är samstämmig.

I staden har stadsdelsnämnderna motsvarande geografiska områdesansvar inom sina respektive nämndområden. Med det geografiska områdesansvaret följer ett ansvar att samordna relevanta aktörer inom stadens eller stadsdelsnämndsområdets gränser före, under och efter en fredstida kris eller under höjd beredskap.

Stockholms stad är ur flera aspekter ett komplext geografiskt område med en omkringliggande region där de olika geografiska områdena och dess aktörer har stora beroenden till varandra. Det geografiska områdesansvaret kan vara kommunalt och regionalt, ibland även nationellt, på samma gång. Därför har de aktörer inom Stockholmsregionen som har en roll i att hantera samhällsstörningar kommit överens om att samverka mellan aktörerna i huvudsak sker inom ramen för det regionala forumet Samverkan Stockholmsregionen (SSR) oavsett i vilken kommun eller typ av verksamhet störningen inträffar.

Inom SSR har aktörerna gemensamt arbetat fram rutiner och arbetssätt för samordning och inriktning vid samhällsstörningar. Staden ska följa de rutiner och arbetssätt som är fastställda inom ramen för SSR och aktivt delta och vara pådrivande i utvecklingen av arbetet. Kommunstyrelsen ansvarar för samordning av stadens engagemang inom SSR.

Samverkan Stockholmsregionen

SSR är en avtalsorganisation som drivs gemensamt av ett 40-tal samhällsaktörer i regionen, inklusive länets samtliga kommuner. Målet är att tillsammans skapa trygghet, säkerhet och effektiv hantering av samhällsstörningar i regionen i vardag, kris och höjd beredskap. Detta sker genom att stärka samhällets förmåga att upprätthålla viktiga samhällsfunktioner samt inrikta och samordna regionens resurser för att kunna förebygga och minimera oönskade effekter av både kända och plötsligt inträffade händelser.

Utbildning och övning

Utbildning, övning och andra kompetenshöjande insatser är viktiga delar i utvecklingen av säkerhetsarbetet i staden och bidrar till att staden står väl förberedd att hantera samhällsstörningar. Den centrala krisledningen ska öva årligen och krisledningsnämnden minst en gång per mandatperiod. I början av mandatperioden ska krisledningsnämnden få utbildning om sitt uppdrag vid fredstida kriser och kommunstyrelsen om sitt uppdrag vid höjd beredskap. Samtliga nämnder och bolagsstyrelser ska genomföra minst en krisledningsövning per år som syftar till vidareutveckling av verksamhetens krishanteringsförmåga. Övningar ska utvärderas och lärdomar omhändertas. Staden ska därtill följa en utbildnings- och övningsplan för varje mandatperiod.

6. Fokusområde: Beredskap

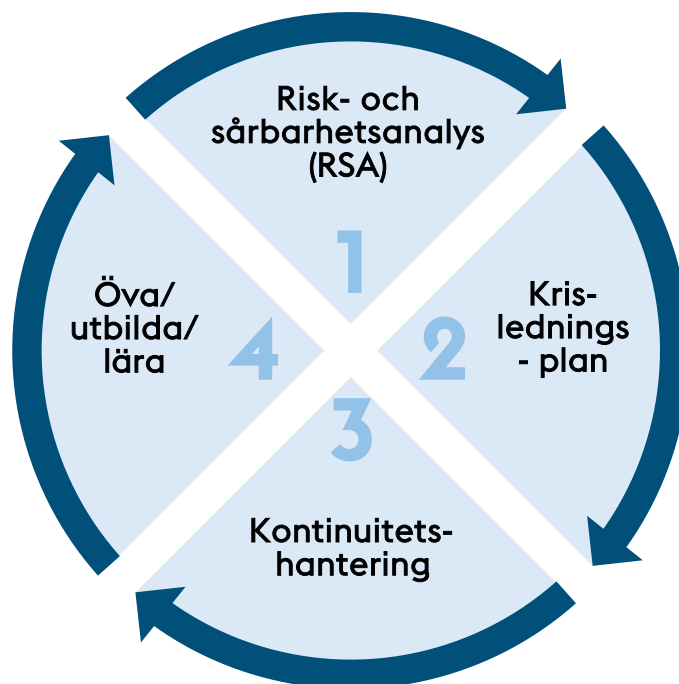
För Stockholms stad handlar beredskap om att vara förberedd när samhällsstörningar inträffar. Det handlar också om att kunna upprätthålla verksamheten när den utsätts för svåra påfrestningar och även vid krigsfara och krig. Detta uppnås genom förebyggande beredskapsåtgärder samt god krishanteringsförmåga när en samhällsstörning inträffar.

Stadens arbete för en stärkt civil beredskap

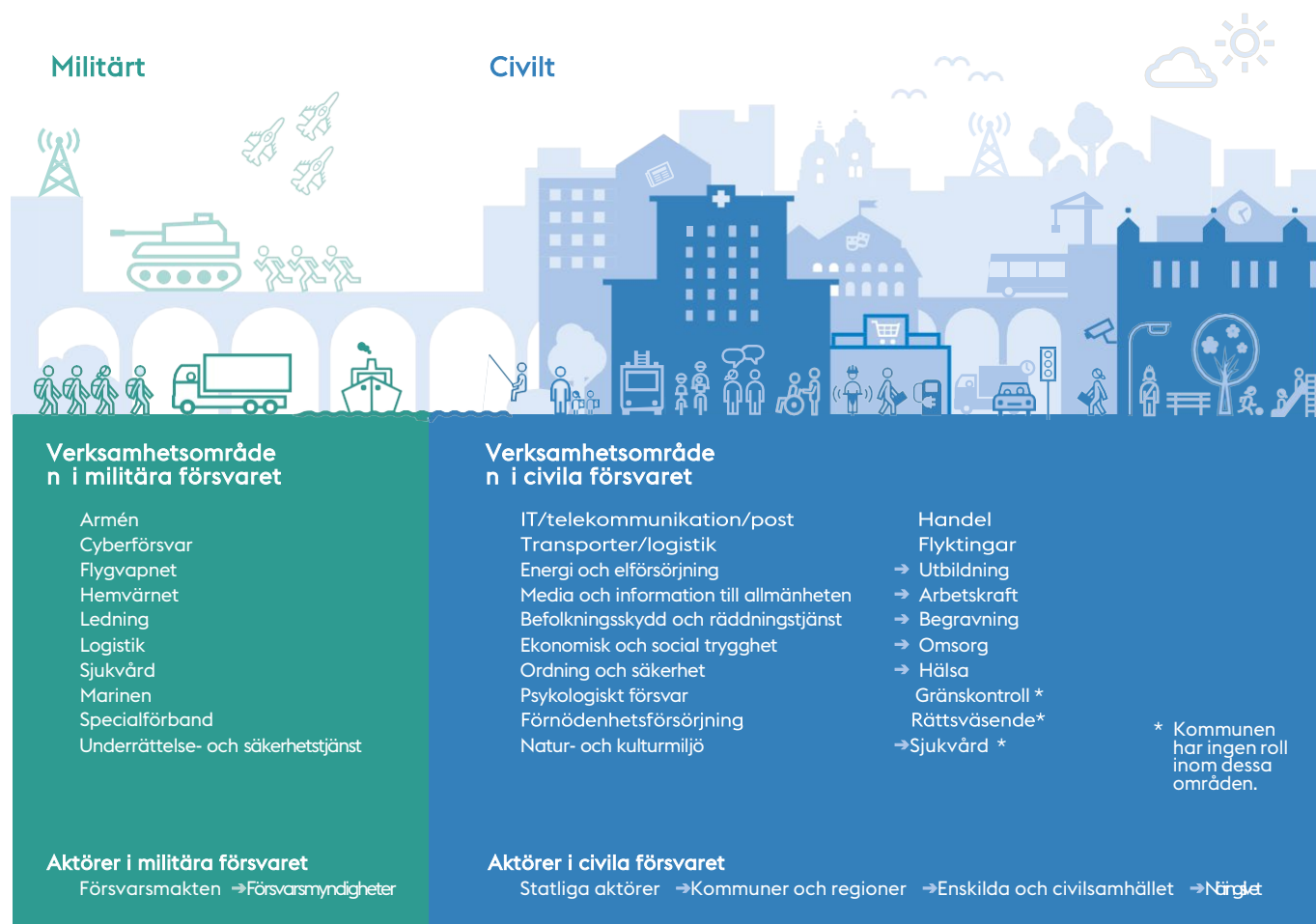
Civil beredskap är ett begrepp som omfattar krisberedskap och civilt försvar.

Krisberedskapen utgör basen i utvecklingen av det civila försvaret och de förstärker varandra i gemensamma processer för planering och förebyggande åtgärder. Grunden för stadens förmåga att verka under höjd beredskap bygger på den förmåga som skapas för fredstida kriser. Den yttersta krisen, det vill säga högsta beredskap och ett väpnat angrepp mot Sverige, är dimensionerande för stadens arbete med en stärkt civil beredskap. Vid högsta beredskap är totalförsvar all den verksamhet som ska bedrivas i Sverige och av Stockholms stad.

Stadens arbete med civil beredskap utgår från relevanta och uppdaterade risk- och sårbarhetsanalyser som har fokus på att förebygga och minimera negativa konsekvenser av de störningar som kan påverka driften av stadens samhällsviktiga verksamhet. Detta sker genom systematisk kontinuitetshantering och andra beredskapsfrämjande åtgärder, exempelvis kompetenshöjande insatser, övning, lärande och samverkan kring kritiska beroenden.



Figuren visar hur grunderna i stadens arbete med beredskapsplanering sker i en cykel och att arbetet har RSA som grund.



Figuren visar verksamhet och aktörer i det militära försvaret och det civila försvaret. Tillsammans utgör de totalförsvaret.

Totalförsvaret

Totalförsvaret består av militär verksamhet (militärt försvar) och civil verksamhet (civilt försvar) och är den verksamhet som behövs i händelse av krig. I totalförsvaret ingår alla personer i Sverige mellan 16 och 70 år och som vid höjd beredskap och efter regeringsbeslut omfattas av totalförsvarsplikt. Det övergripande målet för totalförsvaret är att ha förmåga att försvara Sverige mot väpnat angrepp och värna vår säkerhet, frihet, självständighet och handlingsfrihet. Verksamhet inom totalförsvaret ska kunna bedrivas enskilt och tillsammans med andra, inom och utom landet.

Kontinuitetshantering

Kontinuitetshantering kan beskrivas som det arbetssätt som säkerställer att en organisation kan driva sin samhällsviktiga eller kritiska verksamhet på en acceptabel nivå, oavsett vilka störningar som inträffar. Kortfattat handlar det om att ha en genomtänkt, dokumenterad och förankrad plan B för den verksamhet som alltid måste fungera.



Därtill läggs grunden för en stark civil beredskap genom att samtliga nämnder och bolagsstyrelser har en planläggning och organisation för höjd beredskap, så kallad krigsorganisation. Det innebär att ha en plan för den verksamhet som ska och bör bedrivas vid skärpt beredskap och den verksamhet som ska bedrivas vid högsta beredskap. Civil beredskap handlar också om att planera för de särskilda uppgifter som är kopplade till höjd beredskap, såsom befolkningsskydd, ransonering, nödvändig försörjning till befolkningen och att i övrigt kunna medverka i åtgärder som är viktiga för Sveriges funktionalitet, exempelvis genom stöd till Försvarsmakten.

Samtliga nämnder och bolagsstyrelser ska vara aktiva i planeringsprocessen för civilt beredskap, exempelvis genom arbetet inom stadens sektorsorganisation för civil beredskap (se sid 13)

Stadens arbete för ökad krishanteringsförmåga

Stockholms stad ska ha god förmåga att förutse, förebygga och hantera samhällsstörningar och det kräver ett aktivt och välförankrat arbete såväl *före*, *under* som *efter* sådana händelser. Krishanteringsförmåga skapas i alla stadens verksamheter och ska vara en integrerad del av den ordinarie verksamheten. Med krishanteringsförmåga avses att genomföra de åtgärder som krävs för att avhjälpa och lindra effekterna av en plötsligt uppkommen samhällsstörning eller av en planerad händelse som riskerar att utvecklas till en krissituation.

Vissa samhällsstörningar innebär eller riskerar att innebära konsekvenser som inte kan hanteras inom ordinarie organisation. För hantering av sådana händelser ska nämnder och bolagsstyrelser ha en utsedd krisledningsorganisation. Som stöd för krisledningens arbete ska det finnas en uppdaterad och känd krisledningsplan som inkluderar en planering för uthållighet.

När en samhällsstörning inträffar ska stadens krishantering vara snabb, tillräcklig och uthållig. Hanteringen ska ske med utgångspunkt i väldokumenterade och inövade planer, rutiner, och instruktioner och som är kända och lättillgängliga hos samtliga nämnder och bolagsstyrelser.

Samverkan med interna och externa aktörer ska alltid övervägas när en samhällsstörning inträffar, exempelvis samverkan inom SSR, eller lokal samverkan med civilsamhälle och näringsliv inför, under och efter en kris.

Ständig beredskap

För att stadens krishantering ska kunna initieras snabbt krävs ständig beredskap. På både central och lokal nivå finns därför funktioner som alltid är i tjänst. Stadens tjänsteperson i beredskap (TiB) vid stadsledningskontoret är kontaktvägen in och ansvarar för att ta emot larm och samordna åtgärder för hela staden. Det ska också finnas dokumenterade, kända och övade larmvägar både centralt och lokalt.

Krisstöd

Staden ska när som helst på dygnet också kunna erbjuda krisstöd till de som bor och vistas i staden. Det betyder att stadsdelsnämnderna ska ha en beredskap och organisation för att inom sitt geografiska område erbjuda krisstöd oavsett tid på dygnet. För händelser utanför kontorstid ansvarar socialnämnden för omedelbara krisstödsinsatser till dess att operativt ansvar kan övertas av berörd stadsdelsnämnd.

Trygghetspunkter

För att säkerställa att invånarna i Stockholms stad kan få tillgång till exempelvis information, elektricitet, värme och vatten vid omfattande och långvariga samhällsstörningar såsom elbortfall eller kommunikationsstörningar har staden möjlighet att aktivera så kallade trygghetspunkter. Trygghetspunkterna kan även användas vid andra händelser när det till exempel finns behov av särskilda informationsåtgärder. Trygghetspunkterna utgör lokaler med särskilda förutsättningar som är lokaliserade till ett antal geografiskt spridda platser inom Stockholms stad. Stadsdelsnämnderna har ansvaret för trygghetspunkterna inom respektive stadsdelsnämndområde.

Central krisledning och krisledningsnämnd

Samhällsstörningar som bedöms kräva centrala prioriteringar av resurser och en central inriktning ska samordnas av stadens centrala krisledning (CKL). CKL styrs av en central krisledningsplan, tillika stadens plan för extraordinära händelser, och som beskriver hur arbetet ska organiseras för att möjliggöra en samordnad hantering.

CKL ska i sin tur hålla krisledningsnämndens ordförande informerad. Om ordförande bedömer att händelsen är extraordinär har krisledningsnämnden möjlighet att ta över hela eller delar av andra nämnders ansvarsområden, för att kunna omfördela resurser och effektivisera hanteringen. Krisledningsnämnden styrs av ett särskilt reglemente som beslutats av kommunfullmäktige. Stadens bolag är egna juridiska personer och förväntas ingå i arbetet under central samordning och ledning där de omfattas, har ett ansvar och kan bidra till lösningar.

Ledning och styrning vid höjd beredskap och krig

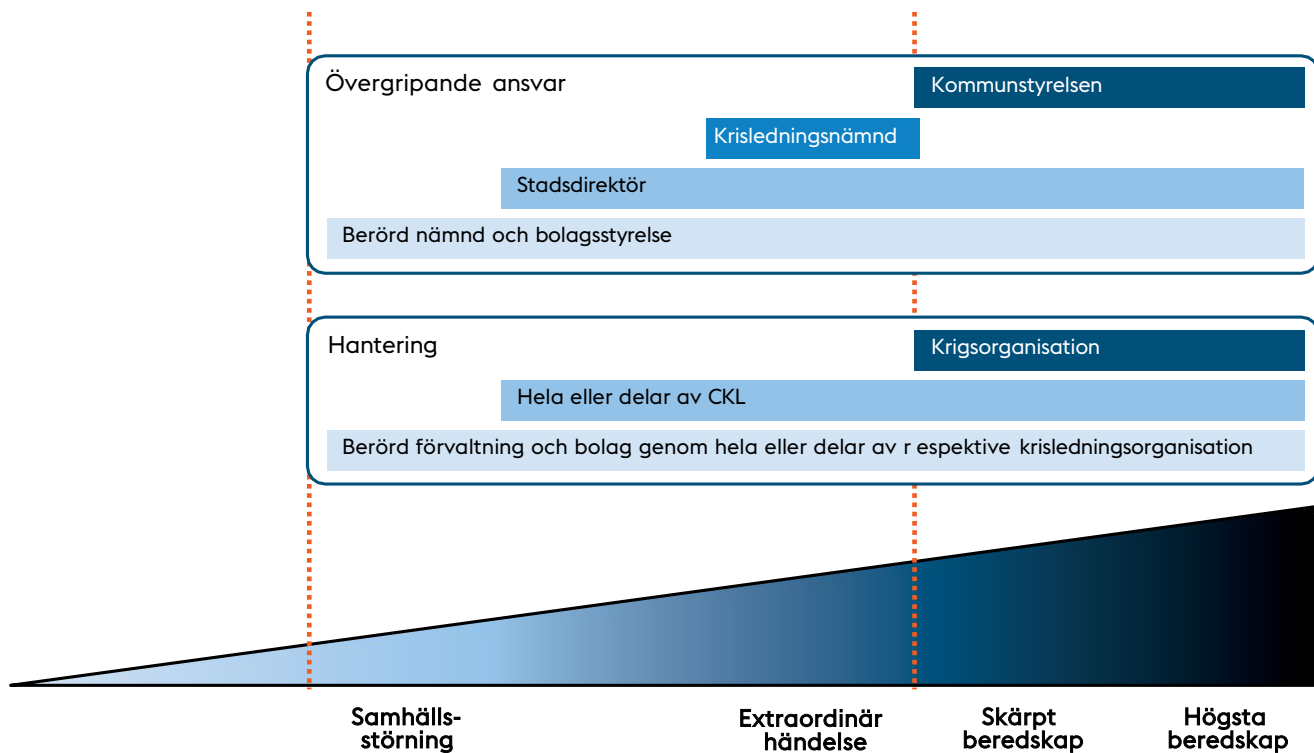
Om regeringen beslutar om höjd beredskap ska staden förhålla sig till beslutet på det sätt som anges. Höjd beredskap kan vara antingen skärpt beredskap eller högsta beredskap.

Om Sverige befinner sig i krig råder per automatik högsta beredskap och då tillämpas särskild lagstiftning. Denna vilande lagstiftning kan även aktiveras och tillämpas om regeringen beslutar att Sverige befinner sig i den lägre beredskapsgraden, skärpt beredskap. Regeringen ska i så fall ange i sitt beslut vilken lagstiftning som är aktiverad.

Om regeringen aktiverar lag (1988:97) om förfarandet hos kommunerna, förvaltningsmyndigheterna och domstolarna under krig eller krigsfara m.m. kan kommunfullmäktige till exempel ge kommunstyrelsen i uppdrag att överta uppgifter från annan nämnd. Kommunstyrelsen har även möjlighet att besluta i fullmäktiges ställe i ärenden som inte kan anstå.

Om regeringen beslutar om skärpt beredskap ska staden påbörja sin omställning till krigsorganisation. Om regeringen beslutar om högsta beredskap ska hela stadens krigsorganisation aktiveras och då är totalförsvarsverksamhet all den verksamhet som ska bedrivas.

Centralt samordningsstöd utifrån behov Centrala prioriteringar av resurser och inriktning Central ledning



Stadens eskaleringstrappa för hantering av samhällsstörningar, extraordinära händelser och höjd beredskap.

Utvärdering

För att lära av inträffade samhällsstörningar ska nämnder och bolagsstyrelser dokumentera och låta utvärdera den egna hanteringen och därefter vidta lämpliga förbättringsåtgärder. Kommunstyrelsen ska låta utvärdera hanteringen av samtliga samhällsstörningar där den centrala krisledningen varit aktiverad.

7. Fokusområde: Säkerhetsskydd

Säkerhetsskydd handlar om att skydda säkerhetskänslig verksamhet mot antagonistiska hot som spioneri, sabotage, terroristbrott och andra brott som kan hota verksamheten eller som kan ge allvarliga konsekvenser för Sveriges säkerhet. Med säkerhetskänslig verksamhet menas verksamhet som är av betydelse för Sveriges säkerhet eller som omfattas av ett för Sverige förpliktande internationellt åtagande om säkerhetsskydd.

Stadens arbete med säkerhetsskydd

Stockholms stad ska ha ett robust skydd mot brott som kan hota Sveriges och därmed också stadens säkerhet. Staden ska skydda säkerhetskänslig verksamhet och uppgifter som rör Sveriges säkerhet och därmed omfattas av säkerhetsskyddslagen (2018:585) samt sekretess enligt offentlighets- och sekretesslagen (2009:400). Säkerhetsskydds-arbetet omfattar informationssäkerhet, fysisk säkerhet, personalsäkerhet samt säkerhetsskyddad upphandling.

Nämnder och bolagsstyrelser som bedriver säkerhetskänslig verksamhet och hanterar säkerhetsskyddsklassificerade uppgifter ansvarar för att säkerhetsskyddslagstiftningen och stadens anvisningar för säkerhetsskydd följs och att säkerhetsskyddet är likvärdigt oavsett var verksamheten bedrivs. Säkerhetsskyddsperspektivet ska vara integrerat som en naturlig del av olika processer, exempelvis upphandling, ärendehantering och rekrytering eller i samverkan med externa aktörer.

Staden ska ha en aktuell och stadsövergripande säkerhetsskyddsanalys som omfattar nämnder och bolagsstyrelser som bedriver säkerhetskänslig verksamhet och hanterar säkerhetsskyddsklassificerade uppgifter. Vilka nämnder och bolagsstyrelser som bedriver säkerhetskänslig verksamhet och hanterar säkerhetsskyddsklassificerade uppgifter kan förändras över tid. Detta medför att ytterligare analys behöver genomföras så att alla verksamheter som bedriver säkerhetskänslig verksamhet omfattas av stadens säkerhetsskyddsanalys. Säkerhetsskyddsanalysen utgör underlag för vilka befattningar som behövs i säkerhetsskyddet samt vilka skyddsåtgärder som ska vidtas. Analysen utgör även underlag för det säkerhetsskyddsarbete som ska bedrivas i staden. Stadens säkerhetsskyddsanalys fastställs av Stadsdirektören tillika VD för Stadshus AB.

Säkerhetsskyddsarbetet i staden leds, samordnas och kontrolleras av stadens säkerhetsskyddschef. Det samordnande uppdraget innefattar att ge stöd till berörda nämnder och bolagsstyrelser. För detta ändamål finns säkerhetsskyddsnätverk för berörda nämnder och bolagsstyrelser. Incidenter och annan säkerhetshotande verksamhet ska utan dröjsmål rapporteras till stadens säkerhetsskyddschef.

Signalskydd

Signalskydd är åtgärder som syftar till att förhindra obehörig insyn i och påverkan av telekommunikations- och IT-system med hjälp av kryptografiska metoder. Staden ska ha en fastställd, utbildad och ändamålsenlig signalskyddsorganisation. Signalskydd ska tillämpas om säkerhetsskyddsklassificerade uppgifter ska kommuniceras till ett informationssystem utanför stadens kontroll.

8. Fokusområde: Olycksförebyggande arbete

Olycksförebyggande arbete handlar om att med hänsyn till lokala förhållanden ge människors liv, hälsa, egendom och miljö ett tillfredsställande och likvärdigt skydd mot olyckor.

Stadens arbete för ett stärkt skydd mot olyckor

Staden har ett ansvar för att verka förebyggande mot bränder och andra olyckor samt till att begränsa konsekvenserna av de olyckor som ändå inträffar. Utöver bränder kan det handla om att verka förebyggande mot natur- och klimatrelaterade händelser, utsläpp av farliga ämnen/CBRNE, fallolyckor, vattenolyckor, trafikolyckor, barn- och ungdoms-olyckor och suicid.

Farliga ämnen/CBRNE

CBRNE är en internationell förkortning för kemiska, biologiska, radiologiska, nukleära och explosiva ämnen. Gemensamt för CBRNE-ämnena är att de kan orsaka skador på människor, djur, natur och ekonomiska värden. En olycka med dessa ämnen kan därtill orsaka omfattande belastningar på samhällets resurser, exempelvis i form av sanering, avspärrning, utrymning och kommunikation till allmänheten.

Det olycksförebyggande arbetet innebär att samtliga nämnder och bolagsstyrelser systematiskt och inom sina respektive verksamhetsområden ska identifiera, analysera, värdera och agera förebyggande mot olycksrisker som påverkar människor, miljö eller ekonomiska värden. Stadsdelsnämnderna har därtill ett ansvar för att agera förebyggande och verka för samordning när det gäller olycksrisker inom det geografiska området.

Planerade åtgärder ska utgå från arbetet med risk- och sårbarhetsanalyser, samt från ett aktivt och systematiskt brandskyddsarbete (SBA). Vidare ska förebyggande arbete bedrivas för att minimera och hantera konsekvenserna av de olyckor som ändå inträffar, exempelvis genom kontinuitetshantering eller direkta riskminimerande åtgärder i verksamheten. Som verksamhetsutövare samt ägare eller nyttjanderättshavare till byggnader eller andra anläggningar ställs särskilda krav på att stadens verksamheter vidtar åtgärder för olycksskydd.

Ett särskilt fokus i stadens olycksförebyggande arbete ska läggas på riskbedömningar och åtgärder vid samhällsplanering samt ny- och ombyggnation. I enlighet med plan- och bygglagen ska bebyggelse och byggnadsverk lokaliseras till mark som är lämpad för ändamålet med hänsyn till människors hälsa och säkerhet samt risken för olyckor med mera. Riskbedömningar bör vid nybyggnation samt större ombyggnationer beakta möjligheten till effektiva räddningsinsatser, en förändrad hotbild samt samhällsutvecklingen i övrigt, exempelvis en åldrande befolkning.

För att begränsa ekonomiska effekter av olyckor och skador i stadens verksamheter krävs ett välanpassat försäkringsskydd och skadeförebyggande arbete. S:t Erik Försäkrings AB arbetar för att stadens försäkringskostnader hålls nere, bland annat genom att ge stöd till stadens nämnder och bolagsstyrelser i arbetet med att identifiera risker samt att förebygga och minimera skadeverkan.

Kommunstyrelsens roll i det olycksförebyggande arbetet är att verka för samverkan, lärande och utbyte av erfarenheter samt att sprida resultatet av stadsövergripande omvärldsbevakning inom området till nämnder och bolagsstyrelser. Kommunstyrelsen ska även verka för stadsövergripande samverkan med relevanta externa aktörer.

Storstockholms brandförsvaret

En stor del av ansvaret inom det olycksförebyggande arbetet tar staden genom den verksamhet som bedrivs av Storstockholms brandförsvaret (SSBF). Staden ska ha en etablerad samverkan med Storstockholms brandförsvaret i det olycksförebyggande arbetet på både central och lokal nivå.

SSBF är ett kommunalförbund som har i uppdrag att förebygga och begränsa skador på människa, miljö och egendom till följd av bränder och andra olyckor. Detta görs bland annat genom tillsyn, sotning samt stöd till den enskilde genom kommunikation, rådgivning och utbildning. Därtill arbetar SSBF med riskhänsyn i samhällsplanering och olycksutredningar samt med att säkerställa snabbt ingripande och effektiva räddningsinsatser som lindrar följderna av en olycka när den enskilde själv inte kan hantera situationen. Det är SSBF:s uppgift att, för medlemmarnas räkning, fullgöra de uppgifter som är obligatoriska för en kommun enligt följande lagar:

- Lag (2003:778) om skydd mot olyckor
- Lag (2010:1011) om brandfarliga och explosiva varor
- Lag (1999:381) om åtgärder för att förebygga och begränsa följderna av allvarliga kemikalieolyckor

Inriktning och mål beskrivs i SSBF:s övergripande styrdokument inklusive handlingsprogram.

9. Fokusområde: Personsäkerhet

Personsäkerhet är ett mångfacetterat begrepp som förekommer i olika sammanhang och ska inte förväxlas med säkerhetsskyddsområdets personalsäkerhet. I det här sammanhanget handlar personsäkerhet om att förhindra att medarbetare skadas fysiskt eller psykiskt i sin yrkes- eller myndighetsutövning. Det förebyggande arbetet mot otillåten påverkan beskrivs närmare i stadens trygghetsprogram.

Stadens arbete för att främja personsäkerhet

Arbetet med personsäkerhet inom Stockholms stad sker inom ramen för det systematiska arbetsmiljöarbetet och innebär att i olika skeenden motverka personsäkerhetsincidenter såsom hot, våld och trakasserier. Detta sker genom förebyggande åtgärder för att förhindra att en incident uppstår, hanterande åtgärder när en incident ändå inträffar samt omhändertagande av medarbetare och erfarenheter efter en personsäkerhetsincident. Exempel på åtgärder är att förbättra säkerheten i lokaler och införande av genomtänkta rutiner. Alla former av personsäkerhetsincidenter bör utredas om de ska polisanmälas i samråd med den som utsatts samt omgående rapporteras och dokumenteras i enlighet med lokala rutiner.

Personsäkerhetsincidenter – några exempel

- Hot, våld och trakasserier mot medarbetare som fattar obekväma myndighetsbeslut
- Hot och våld och trakasserier mot medarbetare som har mycket direktkontakt med allmänhet eller arbetar i offentliga lokaler
- Rån
- Riktade försändelser med hotfullt, kränkande eller farligt innehåll
- Hot och kränkningar via epost eller sociala medier

I stadens arbetsgivaransvar ingår att säkerställa att det bedrivs både ett förebyggande och omhändertagande personsäkerhetsarbete för stadens anställda. Verksamheter i staden som är särskilt utsatta bör ha en särskild handlingsplan för medarbetares personsäkerhet.

Förtroendevalda

Staden har inget arbetsgivaransvar för förtroendevalda och de omfattas därför inte av det systematiska arbetsmiljöarbetet. Nämnder och bolagsstyrelser har dock ett ansvar för förtroendevaldas säkerhet i samband med att de utövar sitt kommunala uppdrag i respektive nämnd och bolagsstyrelse. I detta ingår att arbeta för att främja trygghet och att förebygga hotfulla situationer och våld. Kommunstyrelsen har ett utökat ansvar för säkerheten för borgarråd, gruppledare samt kommunfullmäktiges presidium i samband med uppdrag för staden.

