

Handläggare
Eva-Lena Eirefelt
Telefon: 08-508 36267

Till
Äldrenämnden
23 april 2024

Underlag för budget 2025 med inriktning 2026 och 2027 för äldrenämnden

Förslag till beslut

Förvaltningens förslag till budgetunderlag för år 2025 med inriktning för 2026 och 2027 godkänns och överlämnas till kommunstyrelsen.

Patric Rylander
Äldredirektör

Innehållsförteckning

1 Utvecklingsbehov och strategiska prioriteringar	3
2 Nämndens verksamhetsområde	7
3 Sammanfattande ekonomisk analys	21
3.1 Drift	21
3.2 Investeringar	22
3.3 Verksamhetsprojekt (Driftprojekt)	22
4 Lokalförsörjningsplan.....	23
4.1 Sammanfattning.....	23
4.2 Planeringsförutsättningar.....	23
4.3 Bedömd hyreskostnadsutveckling.....	23
4.4 Lokalplanering - ej pedagogisk verksamhet.....	24
4.4.1 Nuläge 31 januari 2024	24
4.4.2 Planering av lokaler för år 2025-2032 (första planeringsperioden)	24
4.4.3 Planering för lokaler år 2033-2045 (andra planeringsperioden)	24
5 Övriga redovisningar	24

Bilagor

Bilaga 1: Bilaga 1 - Blankettset

Bilaga 2: Bilaga 2 - Lokalförsörjningsplan

1 Utvecklingsbehov och strategiska prioriteringar

Inledning

Äldreomsorgen står inför flera stora förändringar de närmaste åren. Det handlar om den snabbt ökande äldre befolkningen, det stora behovet av utbyggnad och renovering av olika boendeformer för äldre, utmaningen inom kompetensförsörjningen och ett pågående förändringsarbete i och med omställningen till god och nära vård och omsorg samt ny socialtjänstlag. Nämnden har valt att fokusera på fyra strategiska prioriteringar som hänger samman med varandra och innefattar de viktigaste satsningarna som äldrenämnden ser behov av idag och framöver för att möta de förändringar som äldreomsorgen står inför.

De fyra strategiska prioriteringar är:

1. Äldres delaktighet.
2. Kompetensförsörjning.
3. Bostäder för äldre.
4. Digitalisering.

För att identifiera dessa strategiska prioriteringar har nämnden bland annat använt slutsatserna i äldreomsorgens årsrapport och "Färdplan för äldreomsorgens utveckling". De prioriterade områden som lyfts i årsrapporten är äldres delaktighet, kompetensförsörjning och boende. I färdplanen tar utvecklingsarbetet sikte på ändamålsenlig styrning och organisation, personal med rätt kompetens och bra arbetsförhållanden samt säker vård och omsorg med hög kvalitet och gott bemötande.

1. Äldres delaktighet

Staden ska genomföra ett förändringsarbete inför omställningen till god och nära vård och omsorg. Det innebär att vård, hälsa och omsorg ska ges närmare individen, med utgångspunkt i individens förutsättningar och behov baserat på deras aktuella livssituation. Vid implementeringen av handlingsplanen för god och nära vård och omsorg behöver stadens fack- och stadsdelsnämnder genomföra ett förändringsarbete inför omställningen. En del av detta arbete bygger på kunskapsstyrning. Staden står även inför ett omfattande omställningsarbete utifrån en ny socialtjänstlag där socialtjänsten behöver ställa om till nya förebyggande tillitsskapande och kunskapsbaserade arbetssätt.

Hälsofrämjande och förebyggande insatser där den äldre själv är delaktig är nödvändigt för att främja ett aktivt och hälsosamt åldrande. De områden som är viktiga att satsa på är goda matvanor, fysisk aktivitet, social samvaro och kognitiv stimulans. Vidare behöver samarbetet med primärvården utvecklas för att förebygga ohälsa och stödet till anhöriga behöver stärkas.

2. Kompetensförsörjning

Prognoser från Sveriges kommuner och regioner (SKR) visar att äldreomsorgen kommer att ha svårt att rekrytera medarbetare i framtiden. Här behöver staden arbeta mångsidigt för att attrahera nya medarbetare och utbilda och behålla befintliga medarbetare.

I äldreomsorgens verksamheter ska medarbetarna vara stolta över sitt uppdrag och känna arbetsglädje. Staden ska vara en attraktiv arbetsgivare som medarbetare vill stanna och

utvecklas hos. Medarbetarna ska ha rätt kompetens för uppdraget och ha möjlighet till kompetensutveckling. Det gäller samtliga yrkesroller från chefer och biståndshandläggare till legitimerad personal, omvårdnadspersonal och stödfunktioner.

Omställningen till God och nära vård och omsorg samt införandet av den nya socialtjänstlagen kommer att kräva extra utbildningsinsatser gällande hälso- och sjukvård och hälsofrämjande insatser som till exempel mat och måltider, social samvaro och minskad ensamhet samt för att främja ett aktivt och hälsosamt liv för stadens äldre.

Samhällets utmaningar med en befolkning som blir äldre och en förändrad inriktning genom omställningen till god och nära vård- och omsorg samt den nya socialtjänstlagen gör att äldreomsorgen behöver utveckla och förändra verksamheten. Befintliga arbetssätt behöver utvecklas, utvärderas och förnyas för att verksamheten ska fortsätta hålla en god kvalitet. Utvecklingen utifrån ny socialtjänstlag kan komma att medföra förändringar i den utredningsmetodik som biståndshandläggare tillämpar i sin myndighetsutövning. Myndighetsutövningen behöver kunna utföras med stöd av ett verksamhetssystem som kan förnyas i takt med de ändringar ny lagstiftning medför, vilket inte är möjligt i dagsläget.

3. Bostäder för äldre

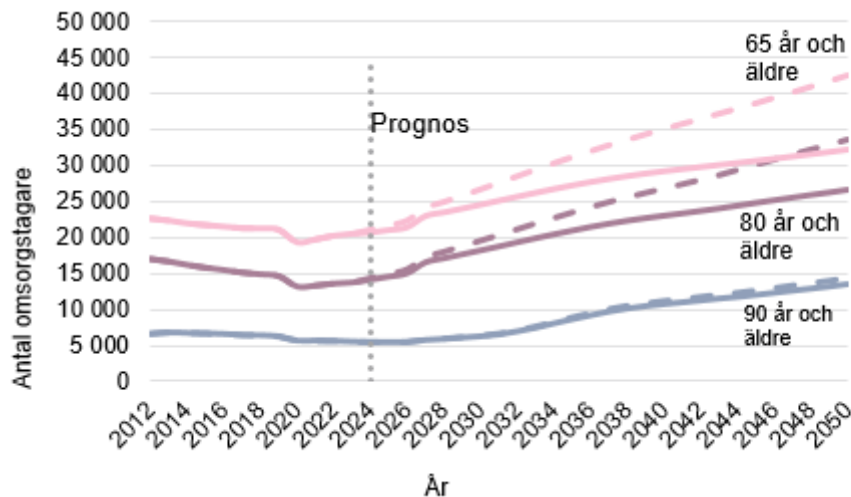
Den äldre befolkningen ökar snabbt och bostäder för äldre behöver anpassas för att möta framtida behov. Fram till år 2050 förväntas antalet äldre över 80 år öka till knappt 85 500 personer, en ökning med drygt 45 000 jämfört med år 2023, vilket innebär en ökning med 125 procent. De allra äldsta, över 90 år, beräknas år 2050 uppgå till 19 450 personer, vilket är en ökning med 155 procent jämfört med 2023.

Konsumtionsutvecklingen av äldreomsorg är svår att prognostisera. Det finns en långsiktig trend med minskat omsorgstagande hos den äldre befolkningen framförallt bland de som är yngre än 85 år. En orsak kan vara faktorer som ökande medellivslängd, ökat sammanboende och utbildningsnivå vilket har gjort att den äldre befolkningen blivit friskare över tid och fått minskade behov. Men det kan också bero på andra faktorer såsom förändrad biståndsbedömning eller andra attityder och vanor som leder till att de äldre väntar längre med att söka sig till äldreomsorgen. Om behoven är större än beräknat kan det leda till brist på platser i vård- och omsorgsboenden inom de närmaste fem åren. Planeras för många platser innebär det istället en stor kostnad för stadsdelsförvaltningarna. De LOV-platser som staden har tillgång till kan också minska i antal om en bristsituation uppstår där fler kommuner samtidigt får ett underskott på platser, vilket också kan leda till ökade kostnader för äldreomsorgen. Av denna anledning är det viktigt att hela staden samarbetar för att planerad nyproduktion och ombyggnationer prioriteras och att behovsanalysen fortsätter att utvecklas. LOV-platser är privata vård- och omsorgsplatser i och utanför Stockholms stad i enlighet med Lagen om valfrihetssystem.

För att på ett tydligt sätt kunna belysa osäkerheten i framtida omsorgskonsumtion och hur antagandena påverkar det prognostiserade antalet omsorgstagare presenteras två alternativ i äldreomsorgsprognos 2023 från Sweco. Huvudalternativet (som stadens planering baserat sig på sedan flera år tillbaka) utgår från antagande om en fortsatt minskad nivå av omsorgskonsumtion genom teknisk- och medicinsk utveckling. Nulägesalternativet utgår

istället från att dagens nivå på omsorgskonsumtion kommer att ligga kvar på samma nivå framöver vilket innebär fler omsorgstagare än vad det hittills har planerats för.

Diagrammet nedan visar omsorgstagare utifrån de två prognosalternativen. Den heldragna linjen visar huvudalternativet.



Figur. Omsorgstagare perioden 2012–2022 samt prognosperioden 2023–2040, Sweco 2023.

Den viktigaste skillnaden mellan prognosalternativen är skillnaden i behov av antal platser på vård- och omsorgsboenden. Fram till år 2029 väntas behovet av platser på vård- och omsorgsboende öka mellan 690 och 1 100 platser utifrån de olika prognosalternativen. Skillnaden motsvarar fyra till fem nya vård- och omsorgsboenden. Till år 2040 behövs drygt 2 400 fler platser på vård- och omsorgsboenden enligt nuvarande planering. Skillnaden mellan prognosalternativen har här ökat till knappt 1 400 fler platser om omsorgskonsumtionen inte sjunker som beräknat. Oavsett prognosalternativ innebär ökningen att Stockholms stad kommer att få kraftigt ökade investeringskostnader för nyproduktion av vård- och omsorgsboenden samtidigt som stora investeringar behöver göras i omfattande upprustningar och ombyggnation av befintligt bestånd.

Tillgängliga bostäder med smarta funktioner, i rätt lägen utifrån äldres förväntningar och behov, ger ökad självständighet och bättre hälsa. Ett ökat antal seniorlägenheter kan bidra till ett minskat behov av hemtjänst, skjuta upp behovet av vård- och omsorgsboende samt ge en ökad livskvalitet för individen. Idag finns cirka 6 700 seniorbostäder. I boendeplan 2024 redovisas pågående nyproduktion av 2 570 seniorbostäder. I boendeplanen för 2024 står följande: Vid nyproduktion bör seniorbostäder definieras som en tillgänglig lägenhet avsedd för en person över en viss ålder där det finns tillgång till gemensamhetslokal. Därför ska stadens nyproducerade seniorbostäder möjliggöra social gemenskap och aktiviteter genom tillgång till gemensamhetslokal eller aktivitetscenter i nära anslutning till boendet. Det är dock en begränsad grupp äldre i Stockholms stad som har ekonomiska förutsättningar att efterfråga nyproducerade seniorbostäder. I den rapport som tagits fram för att utreda budgetuppdraget, hur alla äldre över 65 år som vill ha en seniorbostad ska kunna få det, framgår att åtta procent bland ensamhushållen äldre än 70 år har ekonomiska förutsättningar att efterfråga en

nyproducerad hyreslägenhet på två rum och kök. Knappt 13 procent av samma grupp har förutsättningar att efterfråga en nyproducerad bostadsrätt om 52 kvadratmeter. Möjligheten skiljer sig kraftig mellan olika stadsdelar.

Baserat på den demografiska utvecklingen och andel personer, 65 år och äldre, som bor i seniorbostäder år 2022 beräknas behovet av seniorbostäder öka till närmare 8 400 år 2040 förutsatt att en lika stor andel äldre bor i seniorbostad år 2040 som år 2022. Det skulle innebära en ökning på cirka 1 700 bostäder under hela perioden. Om man istället utgår från åtta procent, den andel ensamhushåll som har den inkomst som krävs för att efterfråga en nyproducerad hyreslägenhet, skulle det behövas 15 600 seniorbostäder till 2040. Det innebär en ökning på cirka 8 900 bostäder under hela perioden.

4. Digitalisering

Med digitalisering avses att genomföra verksamhetsutveckling för äldreomsorgen där teknik kan underlätta och avlasta medarbetare och stödja en trygg och säker omsorg med hög kvalitet för äldre. Nämnden har tagit fram en stadsövergripande digitaliseringsplan för äldreomsorgen som syftar till att ta tillvara på teknik som ger nytta för äldreomsorgens verksamheter. Digitaliseringsplanen är ett vägledande gemensamt underlag för alla stadsdelsnämnder. Planen presenterar årligen prioriterade initiativ där behov och nytta finns för ett breddinförande. Digitaliseringsplanen fångar även upp goda lokala exempel som har potential till verksamhetsnyttor över stadens äldreomsorg samt beskriver både nuläge och utveckling inom digitalisering.

Det ställer stora krav på organisationen att utveckla sin verksamhet med hjälp och stöd av digital teknik. Digitaliseringen ställer också krav på beslut om var ansvaret för tjänsten ska ligga, centralt i organisationen eller om det ska decentraliseras. Det är viktigt att tidigt klargöra vad som kan hanteras med automatik i tjänsten och vad som behöver hanteras av en person när man räknar på resursfördelning och organisation.

Nämnden ansvarar för att driva och samordna den stadsgemensamma digitaliseringsutvecklingen inom äldreomsorgen. För att säkerställa effektiva och stadsgemensamma välfärdstekniska lösningar som kan nyttjas av flera verksamhetsområden finns det behov av en ökad samordning och styrning tillsammans med socialnämnden. En struktur för samarbete och styrning behöver tas fram. Strukturen kan likna formerna som etablerats inom den verksamhetsnära förvaltningen av Sociala system, med en tydlig ordning för att fånga behov, prioritera, fatta beslut att genomföra, utse ansvariga och implementera samt förvalta.

Att utveckla verksamhet med hjälp av teknik och digitala stöd kräver resurser under hela livscykeln – från utforskande till utveckling eller vidareutveckling, implementering av nya arbetssätt och utfasning av gamla arbetssätt, underhåll och uppdatering och till sist avslutande av en tjänst eller ett arbetssätt. Utvecklingen är nödvändig för att staden framåt ska klara uppdraget, svara upp mot nya lagkrav, hålla de ekonomiska ramarna, framtidssäkra tjänsterna samt möta stockholmarnas förväntningar. Ny teknik om AI ger nya möjligheter som nämnden behöver bevaka och följa utvecklingen.

När staden skapar nya digitala tjänster behöver det finnas en ändamålsenlig organisation med

en tydlig ansvarsfördelning för tjänsten genom hela dess livscykel. Det krävs att staden har rätt och tillräckligt med kompetens i sin egen organisation för att klara av att ansvara för samordnande ledning och styrning av såväl driften som utvecklingen av tjänsterna, livscykelhanteringen, samverkan med leverantörerna och en ändamålsenlig avtalsförvaltning. Alla digitala lösningar kräver att det i organisationen finns kompetens inom informationssäkerhet och dataskydd för att se till att stadens tjänster är trygga och säkra. Digitala tjänster som ska kunna användas av invånare, medarbetare och företagare dygnet runt förutsätter tillgång till support dygnet runt.

2 Nämndens verksamhetsområde

1. Äldres delaktighet

God och nära vård och omsorg

För en gemensam utveckling mot en mer kunskapsbaserad, jämlik, och resurseffektiv vård behöver kunskapsstyrning utvecklas inom stadens äldreomsorg. Målet med kunskapsstyrning är att använda forskningsresultat från vetenskapliga studier och/eller beprövade erfarenheter som medarbetare har utvecklat, prövat och dokumenterat över tid. Med styrning inom området planerar man att använda kunskapen i en viss riktning eller till ett visst önskat beteende. Kunskapsstyrning bygger på att ständigt utvärdera och lära för att kunna förbättra och utveckla kvaliteten i verksamheterna. Vilket medför att chefer och medarbetare behöver mer tid och resurser för att arbeta med kunskaps- och metodutveckling. När kunskap omsätts i praktiken på detta metodiska sätt förbättras förutsättningarna för god vård och omsorg. Det gör även individen mer delaktig i sin egen vård och omsorg tillsammans med professionen. Politiker och verksamhetsledning får även bra underlag för att leda, utveckla och prioritera verksamheterna.

- Staden behöver avsätta medel för att strukturera arbetet i berörda facknämnder för att utveckla arbetssätt som baseras på befintligt kunskapsstöd och beprövad erfarenhet inom såväl hälso- och sjukvård som socialtjänst.

Omställning till en hållbar socialtjänst

För att socialtjänsten ska kunna möta nutida samhällsutmaningar med träffsäkra insatser och en effektiv resursanvändning behöver socialtjänstlagen och socialtjänsten reformeras. Det handlar om att ställa om till en mer förebyggande, tillgänglig och kunskapsbaserad socialtjänst. En ny socialtjänstlag väntas träda i kraft den 1 juli 2025.

För att nå lagens intentioner krävs omställning inom hela socialtjänsten där medarbetare och chefer är delaktiga. Omställningen kräver resurser och medför ökade kostnader. Statliga medel kommer att tilldelas kommunerna men dessa kommer inte att täcka alla kostnader som förväntas uppstå i samband med omställningsarbetet.

- För att socialtjänsten ska hålla en god kvalitet behöver verksamheten bli mer kunskapsbaserad. De arbetssätt och metoder som används inom socialtjänsten kan behöva ändras.
- Det ska vara enkelt att komma i kontakt med socialtjänsten, oavsett vilka individuella förutsättningar en person har. En lättillgänglig socialtjänst handlar till exempel om

införande av digitala arbetssätt och nya kommunikationsvägar. För äldreomsorgen kan det medföra ett ökat behov av fysiska lokaler dit äldre lätt kan ta sig.

- En första linjens socialtjänst med fokus på vad som ska erbjudas lokalt, regionalt och centralt ska skapas och behöver definieras. Det medför även att den andra linjen behöver förtydligas. Första linjen kan handla om första kontakten och andra linjen ren myndighetsutövning. Det är detaljerna som ska arbetas fram.
- Socialtjänsten bör erbjuda tidiga insatser utan föregående individuell behovsbedömning, antingen genom befintliga insatser eller att nya insatsformer tillskapas. Tidiga insatser ska dokumenteras och detta kräver dokumentationssystem.
- Riktlinjer, tillämpningsanvisningar samt olika former av stödmaterial behöver revideras för att svara för den nya lagen och de nya förutsättningar som staden väljer att utveckla.
- Staden behöver anpassa Sociala system så att handläggningen görs i enlighet med den nya lagen. Även vid ändringar av befintliga insatser eller skapande av nya insatsformer behöver sociala system anpassas.
- Staden behöver kompetensutveckla medarbetare och chefer om ändringarna i den nya lagen och om de nya förutsättningar som staden väljer att utveckla.
- Samordning, utredning, implementering och uppföljning behöver ske i nära samarbete och dialog mellan stadsdelsnämnder, facknämnder samt med region Stockholm, Sveriges kommuner och regioner och StorSthlm.

Vid ett eventuellt införande av en ny lag om socialtjänstdataregister kommer socialtjänsten sannolikt behöva ta ut mer statistik från stadens verksamhetssystem än vad som är möjligt idag

Hälsofrämjande och förbyggande

Med ökade krav på att skapa jämlik hälsa ser nämnden behov av att utse en mer samordnad funktion, inom demensområdet i stadsdelsförvaltningarna, som till exempel arbetar med omvärldsbevakning, förankra handlingsplanen för hälsofrämjande och uppsökande arbete, lyfta goda exempel samt driva olika strategiska projekt. Ett sådant strategiskt projekt kan vara att hitta konkreta insatser och samarbetsformer tillsammans med primärvården samt att utveckla tidiga insatser till nydiagnostiserade demenssjuka.

I det förebyggande och hälsofrämjande arbetet är bland annat psykisk hälsa, stöd till anhöriga och kulturaktiviteter viktiga delar att både bevara och utveckla. Satsningar inom området har gjorts under åren. Det har bidragit till att arbetet har stärkts inom staden men nämnden ser att det finns fortsatta behov av satsningar och utveckling. Kultur bidrar till att stärka äldres delaktighet i samhället, minska ofrivillig ensamhet samt bidrar till en förbättrad hälsa.

- Nämnden behöver nå ut med stöd till alla grupper av anhöriga samt följa upp och utvärdera hur stödet till anhöriga fungerar på en stadsövergripande nivå.
- Nämnden behöver fortsätta stärka kunskapen om psykisk ohälsa hos äldre och motverka ofrivillig ensamhet.
- Uppdraget "Kultur för äldre" behöver fortsätta så att kultur blir en självklar del i den äldres vardag, oavsett livssituation. Staden behöver därför fortsätta arbetet med kompetenshöjande insatser, utveckla och sprida kulturutbud inklusive webbsidan

"Kultur för äldre" där verksamheter kan boka subventionerade kulturaktiviteter.

- Nämnden behöver fortsätta arbeta med att utveckla arbetet med mat och måltider samt förebygga undernäring och fall för att främja ett aktivt och hälsosamt åldrande.
- Nämnden behöver fortsätta arbetet med att utveckla det uppsökande arbetet med hälsosamtal för äldre som inte har insatser.

Ramtid och genomförandeplan

Arbetet med ramtid har pågått sedan år 2017 men är fortfarande ett prioriterat utvecklingsområde. Beställarenheterna arbetar delvis utifrån lokala styrdokument för ramtid. Dessa innehåller bland annat schabloner som skiljer sig från de stadsgemensamma schabloner som finns i det underlag för tidsberäkning som tagits fram. Det medför att ramtiden skiljer sig åt mellan stadsdelsnämnderna vilket skapar ojämlika förutsättningar för utförarna. Äldrenämnden har ett samordnande ansvar för att se till att ramtid införs fullt ut i hela staden. Arbetet med ramtid måste fortsätta att utvecklas. Införandet av ramtid inom hemtjänsten är centralt för att stärka den enskildes möjlighet att påverka sin omsorg.

Inspektioner under året har visat att hemtjänstutförarna behöver utveckla arbetet med genomförandeplaner. Detta främst genom att se till att samtliga äldre har en aktuell genomförandeplan som motsvarar behoven som framkommer av beställningen samt att den äldre fått möjlighet att vara delaktig i planeringen. Genomförandeplanen ska skrivas så att medarbetarna förstår planeringen och den äldres behov. Planen ska ha sådan kvalitet att samtliga medarbetare ska kunna ge god omsorgskontinuitet utifrån den. Det är viktigt att hemtjänstutförarna säkerställer att genomförandeplanen är individuellt utformad och beskriver hur insatser ska utföras samt att den äldres önskemål och förmågor framgår. Många äldre med hemtjänst saknar en aktuell genomförandeplan. Flertalet genomförandeplaner som upprättas och kommer in till beställarenheterna färdigställs långt efter den tidsgräns som staden beslutat (15 dagar). Beställarenheterna saknar resurser att följa upp de genomförandeplaner som kommer in. Resultaten i stadens kvalitetsuppföljning på individnivå visar också att de äldre vill vara mer delaktiga än vad de är i planeringen av hur den beviljade hjälpen ska utformas.

- Nämnden behöver fortsätta arbetet med att stödja beställare och hemtjänstutförare i arbetssättet ramtid. Anvisningarna för beställning och genomförandeplan inom hemtjänsten samt underlaget för tidsberäkning behöver revideras och kompletteras. Det är också angeläget att se över olika alternativa sätt att sprida kunskap om arbetssättet till nya medarbetare genom nya sätt att arbeta med utbildning och kommunikation.
- Nämnden behöver systematisk följa upp hur beställare och hemtjänstutförare arbetar med att säkerställa att genomförandeplaner upprättas och att den enskilde är delaktig i utformningen av sin omsorg. Nämnden ser att detta bör vara ett prioriterat område framöver och att arbetet behöver intensifieras.

Nationella minoriteter

Staden behöver fortsatt arbeta med att säkerställa de fem nationella minoriteternas rättigheter inom äldreomsorgen. Uppföljningar har visat att det är en utmaning att erbjuda äldreomsorg på minoritetsspråk, även på finska, samiska och meänkieli som staden är förvaltningsområde för. Arbetet förutsätter därför samarbete mellan flera aktörer inom staden. Informationen om

rättigheterna behöver vara tillgänglig för målgruppen framför allt vid tillfället då de ansöker om äldreomsorg. Arbetet bör ha en stadsövergripande samordning med tydliga mål.

Sverige har en särskild strategi för romer ”Strategi för romsk inkludering” som Stockholms stad har anpassat till sin egen. Syftet med strategin är att förstärka romers möjligheter i samhället, bland annat genom att öka tillit till myndigheter och öka individernas egenmakt. I strategin nämns inte äldreomsorg men däremot ”rätten till social omsorg och trygghet”, där äldreomsorg ingår, och även våld i nära relationer.

- Staden bör ha en strategi för att rekrytera personal med lämplig språk- och kulturkompetens till myndighetsutövning och till utförarverksamheter.
- Ett särskilt fokus bör ligga på stadens strategi för romsk inkludering då äldreomsorgen behöver bli mer tillgänglig för romer och utgå från målgruppens särskilda behov.

2. Kompetensförsörjning

Staden står inför stora utmaningar att attrahera, kompetensutveckla och behålla omvårdnadspersonal, legitimerad personal och biståndshandläggare. Arbetsplatserna behöver bli mer attraktiva och ge förutsättningar så att medarbetarna känner att de kan göra ett bra arbete. Det är redan svårt att rekrytera personal med rätt kompetens och det kommer att bli en ännu större utmaning att rekrytera i framtiden.

- Staden bör främja innovativa metoder för rekrytering och stärka användandet av den befintliga kompetensförsörjningsprocessen, främja utveckling av stödfunktioner, system och arbetssätt som gör att alla resurser används effektivt samt erbjuda kompetensutveckling som gör arbetet mer attraktivt.
- Staden behöver öka användandet av den befintliga kompetensförsörjningsprocessen så verksamhetens behov av rekrytering och kompetensutveckling tydliggörs och medarbetarnas karriärvägar synliggörs.

Kompetensförsörjning inom hemtjänsten

Sedan den 1 januari 2024 har staden krav på att 80 procent av medarbetarna ska vara utbildade, varav minst 30 procent till undersköterskor. Medarbetarna ska så långt det är möjligt erbjudas tillsvidareanställning med heltid. För att vara en attraktiv arbetsgivare med hållbara arbetsvillkor arbetar staden för heltid som norm. Anställning av timavlönade vikarier ska, utöver vad som krävs för att täcka upp vid ordinarie personals frånvaro, undvikas. Nämnden behöver nära följa stadsdelsnämndernas arbete med att införa lokala bemanningsenheter i syfte att minska andelen timavlönade medarbetare. Uppföljningar visar att många utförare inte uppnår kravet på 80 procent utbildad personal, varav minst 30 procent ska vara undersköterskor.

Kompetensförsörjningen har under ett stort antal år varit en utmaning inom hemtjänsten. Genom åren har en rad olika satsningar genomförts för att komma tillrätta med detta men trots det har situationen snarare försämrats. Sveriges kommuner och regioner (SKR) skriver i sin rapport om välfärdens kompetensförsörjning att behoven framöver är kraftigt koncentrerade till vård och omsorg och att konkurrensen om arbetskraft är betydligt tuffare än tidigare.

Den 1 juli 2023 blev undersköterska en skyddad yrkestitel. Det föranleder insatser i form av

validering och kompletterande utbildning. Sedan den 1 juli 2023 är det också krav på att den fasta omsorgskontakten ska vara en undersköterska för de som bor i ordinärt boende vilket påverkar efterfrågan på undersköterskor.

Stockholms stad ställer stora krav på omvårdnadspersonalens kompetens. Det handlar både om formell utbildning inom yrket men också om allt som personalen ska göra enligt stadens förfrågningsunderlag. Flera utförarchefer vittnar om att det blir allt svårare att rekrytera och behålla utbildad omvårdnadspersonal.

Det finns idag även ett glapp mellan verkligheten och utförarnas förutsättningar samt stadens krav och förväntningar både inom hemtjänsten och på vård- och omsorgsboenden. Det är viktigt att tänka nytt utan att för den skull göra avkall på krav och förväntningar på en professionell äldreomsorg. Nämnden ser därför att detta område behöver prioriteras både på kort och lång sikt.

Omvårdnadspersonal

För omvårdnadspersonal inom äldreomsorgen är följande områden prioriterade:

- Samarbetet mellan äldrenämnden och arbetsmarknadsnämnden behöver fortsätta för att anpassa utbildningsutbudet för verksamheternas behov och för att tillsammans hitta lösningar för framtida rekryteringar genom till exempel prova-på veckor, instegsjobb med språkstöd, utbildningsanställningar med mera.
- Staden behöver öka antalet studenter och utbildade handledare i verksamheten.
- För att kunna få en överblick över vilken typ av och hur många studenter verksamheterna tar emot samt hur många utbildade handledare som finns bör staden ta fram indikatorer som visar hur många och vilken typ av studenter man tar emot från respektive utbildning.
- Staden ska fortsätta samarbetet med högskolorna i Stockholm och arbeta för att öka antalet akademiska noder.
- Äldreomsorgen har behov av nya yrkesgrupper som till exempel personer som kan hantera trygghetsskapande teknik, arbeta med hälsofrämjande insatser kring kost, träning och sociala aktiviteter och psykisk ohälsa.
- Staden behöver hitta innovativa sätt att nå nya målgrupper som vill arbeta i äldreomsorgen.
- Staden behöver arbeta mer innovativt inom områden som digitalisering, och välfärdsteknik och även tillföra mer teoretisk kunskap inom dessa områden.

För att få en överblick av vilka kompetensutvecklingsinsatser som behövs i äldreomsorgens utförarverksamheter har staden initierat kompetenskartlägningsprojekt och kompetensinventeringar vid flera tillfällen. Det har varit svårt för enheterna att fullfölja detta eftersom det finns medarbetare som saknar betyg och det kan vara svårt för chefen att tolka betyg och ta fram individuella studieplaner.

- Staden behöver stärka stödet till utförarchefer med till exempel studie- och yrkesvägledare för att de ska kunna samla in betyg, tolka dem, ta fram individuella studieplaner och en kompetensförsörjningsplan för enheten.

Observationer och inspektioner av äldreomsorgens utförarverksamheter har visat att det finns

behov av att utveckla den generella nivån av det svenska språket hos medarbetare i äldreomsorgens utförarverksamheter. För att behålla färdigheterna i ett andraspråk behöver man träna mycket på att tala, lyssna, läsa och skriva annars kommer färdigheterna att minska.

- Staden behöver fortsätta arbetet med att ta fram orienteringskurser för att ta reda på vilken utbildningsnivå som passar för den unika medarbetaren.
- Det språkstödande arbetet på enheterna behöver stärkas med verksamhetsförlagd undervisning och stöd till språkombud.
- Omvårdnadspersonal som behöver komma upp i betygsnivå i svenska måste erbjudas möjlighet att läsa på Komvux för att komma upp till den nivån i svenska som staden har som mål.
- Staden behöver avsätta medel för kartläggning, språkutbildning och vikariekostnader för språkundervisning på Komvux då äldreomsorgslyftet inte täcker denna insats.

Legitimerad personal

Som ett led i arbetet med att bli en attraktiv arbetsgivare håller staden på att ta fram kompetensstegar för legitimerade sjuksköterskor och för undersköterskor.

- Utöver kompetensstegarna för sjuksköterskor och undersköterskor ser nämnden ett behov av att ta fram kompetensstegar även för arbetsterapeuter, fysioterapeuter och dietister.
- Nämnden behöver erbjuda utbildningar som motsvarar de kompetenser som krävs för att medarbetarna ska komma vidare till nästa nivå i kompetensstegen.
- Staden behöver kontinuerligt arbeta med att kalibrera kompetensstegarna och justera dem samt utveckla informationsmaterial som gör det lätt att förstå vad stegarna innebär och vad som krävs för att komma till respektive steg.

Arbetsledning dygnet runt

Arbetsledning dygnet runt är en viktig faktor för att klara kompetensförsörjningen inom äldreomsorgen. Att ha en kompetent och erfaren arbetsledare att vända sig till är avgörande i komplexa vård- och omsorgssituationer. Idag bistår äldrenämnden övriga nämnder med arbetsledning inklusive bemanningsfrågor utanför kontorstid för personal inom hemtjänst i egen regi och inom LSS verksamheten. Hur arbetsledning på jourtid framöver ska organiseras och finansieras samt var ansvaret ska ligga behöver fortsätta utredas och tydliggöras. Alla eventuella framtida förändringar i organisation och ansvarsfördelning för arbetsledning utanför kontorstid får påverkan på såväl äldrenämnden som stadsdelsnämnderna. Ansvarig nämnd eller nämnder behöver kunna sätta upp en ändamålsenlig organisation där personal i chefsposition med rätt kompetens är tillgängliga för att kunna ge arbetsledning utanför kontorstid. Denna omställning kommer även innebära behov av extra finansiering.

- Staden behöver utreda hur arbetsledning på jourtid ska organiseras och tydliggöra organisation, ansvarsfördelning och finansiering.

Biståndshandläggare

Fler äldre har behov av stöd utifrån psykisk ohälsa, missbruk, hemlöshet, våld i nära relation eller funktionsnedsättning. Detta ställer ökade krav på att biståndshandläggare och chefer har kunskap om målgruppens specifika behov och vilka insatser som finns tillgängliga inom

andra delar av socialtjänsten.

Personalförsörjningen inom socialtjänsten är en angelägen fråga för en socialtjänst av god kvalitet, där arbetsmiljön spelar en avgörande roll för en samlad kompetens och stabilitet. Konkurrensen om kompetensen är stor och förväntas öka. Hög arbetsbelastning, avsaknad av tillräckligt administrativt stöd, utsatthet för hot, våld och otillåten påverkan utgör stora utmaningar för socialtjänsten. Samtidigt behöver socialtjänsten bli ännu mer lättillgänglig för stadens invånare.

- För att möta nya krav och omständigheter inom myndighetsutövningen inom äldreomsorg krävs kontinuerlig kompetensutveckling för biståndshandläggare och chefer.
- Fortsätta arbetet med att vidta åtgärder utifrån Stockholms stads handlingsplan för en hållbar arbetssituation inom socialtjänsten.
- För att frigöra tid till det sociala arbetet som kräver mänskliga möten, behöver utvecklingsfokus läggas på digitala verktyg, välfärdsteknik och AI.

Statsbidrag

Statsbidraget äldreomsorgslyftet fortsätter under åren 2024 till 2026 och kan användas för att höja kompetensen hos framförallt vårdbiträden och undersköterskor. Äldreomsorgslyftet innebär att utförare kan söka medel för personalkostnader för medarbetare som studerar med lön. Under den tidigare perioden med äldreomsorgslyftet under åren 2021 till 2023 hanterade nämnden varje år mellan 200 till 500 ansökningar. Det var 130 utförare som fick del av statsbidraget och nämnden fördelade 240 mnkr år 2021, 115 mnkr år 2022 och 110 mnkr år 2023. Äldreomsorgslyftet ingår i EU:s återhämtningsplan, vilket innebär att Socialstyrelsen behöver säkerställa att medel betalats ut korrekt och det innebär omfattande redovisning. Statsbidraget får enbart finansiera personalkostnader för medarbetare som studerar och täcker inte administrativa kostnader.

- Hanteringen av ansökningar, fakturering och uppföljningar samt redovisningar på individnivå är omfattande och nämnden ser behov av utökade resurser för att hantera administrationen av statsbidrag.
- Nämnden behöver planera för kommande utbildningskostnader och vikarieersättning när statsbidraget avslutas sista december 2026.

3. Bostäder för äldre

Staden står inför en omfattande utbyggnad av bostäder för äldre för att möta den demografiska utvecklingen. Samtidigt står flera särskilda boenden inför behov av totalrenoveringar som kräver evakuering av de boende. Fastigheterna som berörs innehåller vård- och omsorgsboenden, servicehus och seniorbostäder. Renovering och evakuering kommer att påverka tillgången på platser i vård- och omsorgsboende eftersom evakueringarna sammanfaller med prognostiserat ökat omsorgsbehov och utbyggnad av äldreomsorgen. Nämnden konstaterar att det är en utmaning på både kort och lång sikt att möta efterfrågan av platser på vård- och omsorgsboenden. Antalet personer som skyndsamt behöver ett särskilt boende har ökat. Med tanke på de stora investeringar staden står inför är det viktigt att nybyggnation och ombyggnation blir rätt för att långsiktigt kunna möta de behov som finns i

målgruppen och ambitionen av förlängt kvarboende. Klimatperspektivet är också en viktig faktor att utgå från i byggandet för äldre.

- För att minska osäkerheten kring prognostiserat behov av äldreomsorg och framförallt vård- och omsorgsboende ser nämnden ett behov av att kontinuerligt utveckla prognosen.
- Cirka 15 vård- och omsorgsboenden och tio servicehus behöver rustas upp. Underhållsinsatserna planeras av Micasa fastigheter och renoverings- och evakueringsplaneringen är under framtagande.
- Enligt äldreboendeplan 2040 ska det byggas 35 nya vård- och omsorgsboenden fram till år 2040.
- Ökat antal äldre de kommande decennierna ställer krav på en fortsatt utbyggnad av seniorbostäder som behöver uppvisa en ökad variation för att vara attraktiva och öka rörligheten i gruppen äldre. Olika former som till exempel kollektivhusboende och delningsboende kan vara ett alternativ. Delningsboende är ett boende där man har en privat del men inte en helt egen lägenhet. Delningboende kan vara ett alternativ för att få ner boendekostnaderna och minska ensamhet och isolering.
- Det befintliga bostadsbeståndet behöver användas mer effektivt. De bostäder som är tillgängliga behöver i större utsträckning användas av de som har störst behov. Staden behöver utveckla arbetet med att tillgängliggöra befintligt bostadsbestånd. Pågående projekt om tillgänglighetsmärkning av lägenheter i det kommunala beståndet bör prioriteras.
- Staden behöver säkra en effektiv köhantering, se över möjligheten att justera antalet platser i och utanför för stadens valfrihetssystem och på så sätt använda platserna på ett resurseffektivt sätt. Uppföljning och statistik behöver utvecklas för att få ett mer tillförlitligt underlag för planering.
- Staden behöver följa utvecklingen av behov om särskilda inriktningar på särskilda boenden så som boende för äldre med socialpsykiatrisk problematik, med eller utan missbruk samt demensplatser för yngre personer med demenssjukdom samt med hbtqi-inriktning.
- Staden behöver ta fram målgruppsanpassad information och stöd för att hjälpa äldre som har behov och vill flytta. Det kan handla om ekonomisk information och hjälp med praktiska delar som exempelvis flytt. Det är också angeläget att utbilda olika målgrupper i stadens organisation för att stärka kunskapen om stadens äldreboendeplanering samt behovet av att stötta äldre.
- För att möta alla de stora förändringar som väntas kommer det krävas ytterligare resurser inom hela boendeplaneringen. Staden behöver fördjupa samarbetet mellan stadsdelsnämnderna, Micasa fastigheter, kommunstyrelsen, stadsbyggnadsnämnden och exploateringsnämnden. Äldrenämnden har en viktig planerande och sammanhållande roll i detta.

4. Digitalisering

Staden ska tillhandahålla en effektiv äldreomsorg som tar tillvara på digitaliseringens möjligheter. Inom stadens äldreomsorg både centralt och lokalt sker stor utveckling med

fokus på digitalisering. Nämnden ser goda intentioner men även ett behov att hålla en gemensam riktning inom ramen för äldreomsorgens uppdrag. En samlad styrning för äldreomsorgens digitalisering behöver presenteras av nämnden vilket omfattar att stärka upp arbetet och driften framåt med ledarroller, innovationsledning samt it-kompetens. För att staden ska klara det ökande trycket med allt fler invånare som har behov av hjälp, behövs alternativ till insatser som idag tar personella resurser.

Det här innebär att äldreomsorgen kommer att ha behov av en annan kompetens där såväl språknivå som förutsättningar att klara av att hantera tekniska plattformar och digitala verktyg kommer vara av betydelse.

- Staden behöver koppla ihop tekniska utbildningar med teknisk utveckling på vård- och omsorgsboenden. Praktikplatser på vård- och omsorgsboenden, och på träffpunkter/aktivitetscenter med uppgift att lära äldre mer om teknik/appar. Utbilda personal om teknik/appar samt göra en översyn av verksamheten och tänka innovativt för att utveckla och effektivisera verksamhet och arbetsuppgifter.
- Staden behöver öka samverkan med akademien och professioner som har kompetens inom UX-design (user experience) samt utveckla förståelse för att digitala tjänster behöver vara användarvänliga för den äldre.
- Staden bör undersöka förutsättningar att etablera forum för lån av välfärdsteknik som till exempel surfplattor och VR-glasögon. Här kan äldrenämnden samverka med kulturnämnden och socialnämnden. Med införande av lånemöjligheter som främjar jämlikhet där kostnader för välfärdsteknik inte hindrar skapas möjligheter till ökad digital inkludering för den äldre.
- Det finns behov att arbeta aktivt med att utveckla funktionen digitala stödjare för att minska det digitala utanförskapet för äldre.

En samlad styrning skapar tydlighet och nytta för äldre och anhöriga samt bidrar till en god arbetsmiljö för medarbetare och chefer. Digitalisering kan bidra till att nå stadens klimatmål genom att välfärdsteknik och trygghetsskapande teknik optimeras i produktmaterial, elförbrukning, batterier, transport och underhåll. Målsättningen är att nämndens arbete visar på att digitalisering stödjer klimatsmarta val. Med ett ramverk för digitalisering skapas möjligheter och underlättar införande av teknik centralt som lokalt. Ett nära samarbete behövs med kommunstyrelsen, socialnämnden, stadsdelsnämnder, S:t Erik KOM och Micasa Fastigheter AB.

Erfarenheterna från tidigare genomförda omställningsarbeten med införande av ny teknik och nya digitala arbetssätt visar på vikten av att ha rätt förutsättningar i form av planering och resurser. Det krävs resurser både för en tydlig central ledning och styrning av införandet samt för det lokala införandet hos berörda verksamheter. Nya tjänster till exempel digital tillsyn ställer krav på att det finns en organisation på plats som ansvarar för underhåll, utveckling och support dygnet runt men också att det finns en beredskap och avsatta resurser hos mottagande verksamheter. En nödvändig förstärkning utifrån införande av nya socialtjänstlagen kommer ställa stora krav på organisering och resurser i såväl berörda facknämnder som stadsdelsnämnder.

En gemensam bas för trygghetsskapande teknik

Nämnden ansvarar för stadens förmåga att hantera och ta emot trygghetslarm. Ansvaret gäller främst trygghetslarm i ordinärt boende men även för larmen från fyra av stadens servicehus. I den stadsgemensamma digitaliseringsplanen för år 2024 med inriktning 2025 och 2026 lyfts en gemensam bas för digital tillsyn och annan nödvändig trygghetsskapande teknik inom ordinärt boende, servicehus och särskilda boenden som ett prioriterat område för äldreomsorgen. Målbilden är att ha en central hantering och en ändamålsenlig organisation för drift, underhåll, utveckling och support med stadsövergripande lösning av trygghetslarm och annan nödvändig trygghetsskapande teknik.

- Ett kartläggande arbete kring behoven inom särskilda boendeformer påbörjas under år 2025.
- Under 2025 kommer ett förberedande arbete gällande implementering av trygghetsskapande teknik inom särskilda boendeformer att genomföras
- Ta fram ett förslag för stegvis införande av trygghetsskapande teknik i berörda nämnder under år 2025 där införande behöver påbörjas under 2026.
- Ta fram ett förslag för central hantering, drift, support och förvaltning av trygghetsskapande teknik inom ordinärt boende och särskilda boendeformer under år 2025
- Ett kartläggande arbete kring behoven inom ordinärt boende påbörjas under år 2026.

Framtidssäkra trygghetslarm

Arbetet med att framtidssäkra tekniken fortsätter. Alla trygghetslarm måste från slutet av år 2025 klara av 4G nätet då 2G nätet stänger ner. Utbyte har pågått sedan några år tillbaka. Dessvärre klarar inte de första 2 500 nya larmen kvalitetskraven och kommer sannolikt att behöva bytas ut på nytt.

- Nämnden ser ett behov av utökade resurser för att köpa in ytterligare larm och för att klara att genomföra utbytet under år 2025
- Under 2025 behöver plattformen som larmmottagningen använder uppgraderas och ett omställningsarbete planeras och genomföras.

Nyckelfri hemtjänst

År 2022 startade breddförandet av nyckelfri hemtjänst i staden och arbetet har genomförts inom ramen för ett projekt som slutförs under år 2024. Närmare 20 000 lås kommer i mitten av juni 2024 att ha monterats på portar och bostadsdörrar över hela Stockholm. Arbetet med att tillhandahålla tjänsten nyckelfri hemtjänst och support till medarbetare och invånare dygnet runt kräver att en ändamålsenlig organisation med en tydlig ansvarsfördelning och tillräckliga resurser finns på plats. Arbetet med demontering och administration vid avslut av lås har visat sig vara mer resurskrävande än förväntat.

De senaste årens händelser i omvärlden har haft en stark påverkan på prisbilden, tillgång till och leveranserna av tekniska varor som larm, lås samt nödvändiga tillbehör och tekniska komponenter. Återbruk av tidigare använda lås och larm är en viktig del av att hålla kostnaderna nere.

- Processen för återlämning och återbruk av tekniska komponenter behöver ses över och

effektiviseras för att kunna säkerställa en ekonomisk och hållbar verksamhet.

Digital beredskap och säkerhet

Med användning av digital teknik finns ett behov att förstärka förmåga till digital säkerhet och kunskaper om personuppgiftshantering, incidentrapportering och kommande direktiv som NIS2 och införande av nya socialtjänstlagen. Staden har inlett ett förstärkt arbete gällande informationssäkerhet och nämnden avser att stärka genom att skapa hållbara rutiner.

Beredskap och säkerhetsfrågor behöver förtydligas och en plan behöver utformas för att kunna hantera nätverk- och systemhot. Från staden kommer ett införande av säker digital kommunikation (SDK) att genomföras över tid. Nämnden samverkar med StorStockholm och Sveriges kommuner och regioner (SKR) och har som målsättning att etablera strukturer och förberedelser för införande av SDK vilket kommer att kräva resurser.

Verksamhetsnära förvaltning av Sociala system

Sociala system är ett övergripande samlingsnamn för alla system som stödjer och säkerställer utförande av insatser i staden. I de sociala systemen finns stöd för beslut, dokumentation och uppföljning och dessa utgör därför ryggraden i stadens systemstöd för socialtjänst, äldreomsorg och hälso- och sjukvård. Dessa system används av flera facknämnder, stadsdelsnämnder och myndigheter. Den nya socialtjänstlagen medför behov att vidareutveckla och anpassa Sociala system till lagstiftningen. Sociala system kräver samarbete där facknämnder och stadsdelsnämnder gemensamt tillgodoser behovet av tjänster och verksamhetsstöd. Införandet av ny teknisk plattform för Sociala system kommer att kräva resurser och utökad samverkan med stadsdelsnämnderna i både utvecklingsprocessen och införandet, för att säkerställa att efterfrågade effekter uppnås. Pågående utveckling i Sociala system drivs enligt beslutad objektplan och framtagna färdplan men har behov att förstärkas med resurser att säkerställa korrekta satsningar mot målet om en effektiv socialtjänst och digital huvudakt.

Nytt utförarsystem - Projekt NU

De nuvarande systemen är omoderna, dyra att underhålla och en del av systemavtalen går ut år 2026. Upphandling och införande av nytt utförarsystem genomförs som ett projekt inom förvaltningsorganisationen för sociala system, i samarbete mellan äldrenämnden, socialnämnden och kommunstyrelsen. Projekt NU startade år 2023. Under år 2025 påbörjas det successiva införandet av det nya utförarsystemet hos berörda nämnder och en successiv driftsättning planeras genomföras under år 2026. Den nya socialtjänstlagen och teknisk förflyttning till ny plattform samt driftsättningen av nytt utförarsystem sker parallellt och har beroenden till varandra. Slutligen ska det nya systemet övergå i förvaltning och de gamla systemen avvecklas vilket planeras till år 2027.

- Behov av resurser för år 2025 då ett stort arbete sker med verksamhetsförberedelser samt tekniska förberedelser för införande.
- Personella och tekniska resurser behövs för driftsättning av nytt utförarsystem under år 2026.
- Projekt NU kommer att tillhandahålla införandestöd till samtliga nämnder i samband med införandet.
- Behov att införliva systemet i befintlig förvaltningsorganisation som kommer omfatta

personella och tekniska resurser.

- Ansvarsroller som håller i avslutningen av gamla system som ska avvecklas under år 2027.

Gemensamma riktlinjer för social dokumentation

Social dokumentation är grundläggande för att äldreomsorgen ska kunna bedrivas säkert och utvecklas systematiskt. I dagsläget finns inga riktlinjer för social dokumentation inom äldreomsorgens utförarverksamheter i staden. Syftet med riktlinjer är att säkerställa att gällande lagkrav följs, vägleda personal och chefer, samt skapa en samsyn kring vilka arbetssätt som ska gälla vid individuell planering, dokumentation och uppföljning av genomförandet av insatser. Riktlinjer är också viktiga vid förvaltning och utveckling av sociala system. Det finns behov av att samverka med stadsdelsnämnder, socialnämnden samt kommunstyrelsen.

- Behov finns av resurser i form av en projektgrupp som har fokus på att arbeta fram förslag till riktlinjer för social dokumentation inom äldreomsorgens utförarverksamheter.
- Målsättningen för nämnden är att under år 2026 presentera förslag till gemensamma riktlinjer för social dokumentation och initiera planering för införande av riktlinjer.

Digitala inköp

För att skapa ökade förutsättningar till självbestämmande och delaktighet för den enskilde ska digitala inköp införas i stadens äldreomsorg. Nämnden behöver samverka internt och med socialnämnden avseende benämning av insats, kostnadsfördelning samt juridiska faktorer som utformning av biståndsbeslut, leverans, uppackning och avtal. Med digitala inköp främjas den enskildes möjligheter till påverkan av egna inköp. Införande av digitala inköp påverkar 75 privata utförare och elva inom egen regi. För att säkerställa en god hantering kommer stadens hemtjänstutförare behöva stöd med förändringsarbetet, utbildningar samt informationssatsningar i organisationerna. En kommunikationsplan behöver tas fram riktad till äldre och anhöriga.

Tillgång till uppkoppling - wifi

Ett stabilt nätverk med tillräcklig kapacitet för att kunna genomföra digitala möten och hantera vardagsärenden saknas för äldre som bor på korttidsboende. För en ökad digital inkludering för den äldre finns juridiskt gångbar lösning i kommunal omsorg för korttidsboende, dagverksamhet samt öppna mötesplatser för äldre. Ett mindre projekt kommer att leverera rutiner och anvisningar och under 2025 kan ett breddinförande ske inom stadens verksamheter. I gemensamma utrymmen på servicehus och vård- och omsorgsboenden kommer uppkopplingsmöjligheten med rätt nivå av kapacitet att införas. För detta behöver en ansvarsfördelning gällande drift, support, förvaltning att behöva ske i samverkan mellan nämnden, stadsdelsnämnderna, socialnämnden och kommunstyrelsen samt S:t Erik kommunikation AB. Resurser för kommunikation och stöd för lokalt införande behöver fördelas mellan stadsdelsnämnderna och äldrenämnden.

Andra angelägna områden

Förändrade behov hos äldre och ändrad riktålder för pension

Äldreomsorgen har en förändrad målgrupp där ett ökat antal individer primärt inte har behov av äldreomsorgsinsatser utan av andra insatser från socialtjänsten, till exempel med anledning av missbruk, psykisk ohälsa eller våld i nära relation. För äldreomsorgen är detta problematiskt eftersom både kompetens och insatser saknas för att tillgodose målgruppens behov.

Utöver detta har åldersgränserna i pensionssystemet och i angränsande trygghetssystem höjts år 2020 och år 2023. En riktålder för pension har införts och från år 2026 är det riktåldern för pension som ska styra de pensionsrelaterade åldersgränserna.

- Nämnden ser att det finns skäl till att se över stadens nuvarande gränsdragning och äldreomsorgens ansvar för individer som är i behov av socialtjänst.

Dagverksamhet

Dagverksamhet har stor betydelse som förebyggande insats, komplement till hemtjänst, möjliggörande av kvarboende och som stöd/avlösning till anhöriga. Staden har sedan den 1 juli 2009 ett valfrihetssystem för dagverksamhet både avseende social inriktning och inriktning demens.

I år är det 15 år sedan valfrihetssystemet för dagverksamhet infördes. Under dessa år har valfrihetssystemet inte varit föremål för någon översyn.

- Nämnden ser ett behov av att göra en översyn inom en snar framtid.

Välfärdsbrott

Äldrenämnden arbetar sedan många år tillbaka med välfärdsbrott både vid upphandling och vid avtalsförvaltning. Det finns med som en integrerad del i det löpande arbetet.

- Nämnden ser ett fortsatt behov av att bättre koordinera arbetet mot välfärdsbrott med stadsdelsnämnderna. Det skulle effektivisera arbetet och resurserna skulle nyttjas mer optimalt.
- Nämnden ser också ett behov av att fortsätta arbetet med att medvetandegöra biståndsbedömarens viktiga roll i arbetet mot välfärdsbrott så att det blir en integrerad del i deras arbete.

Förstärkning inom uppföljning och statistik

Äldreomsorgens stadsgemensamma uppföljningsmodell avser att belysa verksamhetens kvalitet utifrån tre olika perspektiv; strukturkvalitet (verksamhetsuppföljning), processkvalitet (kvalitetsobservationer) och resultat-kvalitet (kvalitetsuppföljning på individnivå).

Uppföljningsmodellen är ett bra sätt att systematiskt följa upp äldreomsorgen och kunna följa utvecklingen över tid. Ett av de viktigaste perspektiven är den äldres upplevelse av insatserna, vilket staden följer upp genom kvalitetsuppföljning på individnivå. I likhet med andra brukarundersökningar brottas dock staden med låga svarsfrekvenser. Under föregående år gjordes ett arbete med att försöka höja svarsfrekvensen. Detta arbete behöver intensifieras. Kunskapen om vikten av tillförlitliga resultat och hur resultaten kan vara ett stöd i det lokala utvecklingsarbetet måste öka. Att genomföra kvalitetsuppföljning på individnivå i samband

med den årliga uppföljningen av insatser måste bli en självklarhet hos alla beställarenheter i staden.

Resultaten från olika uppföljningar är en viktig del i det lokala utvecklingsarbetet. Verksamheterna har inte alltid förutsättningar att ta tillvara på uppföljningsresultaten och använda dem i det lokala utvecklingsarbetet.

- Nämnden ser ett behov av att få uppdrag och mandat att stötta stadsdelsnämnderna i att ta tillvara på resultaten och implementera nya arbetssätt.
- Nämnden behöver ökade resurser för att ta fram en övergripande uppföljningsplan för samtliga aktiviteter och satsningar som nämnden ansvarar för.
- Nämnden ser ett stort behov av ökad kompetens och resursförstärkning inom statistikområdet.

I dagsläget förlitar sig nämnden på kompetens från specifika resurser från andra nämnder men ser ett behov av utökade resurser internt. I och med de statistiska förändringar (exempelvis med kuben och sociala system) som är planerade inom en snar framtid ser nämnden ett behov av att ha resurser på plats i förvaltningen för att säkerställa god och tillförlitlig leverans av statistik som gäller äldreomsorgen.

- Nämnden ser ett behov av en eller flera specifika, interna statistikresurser för att upprätthålla god kvalitet gällande förvaltningens statistiska analyser. Resurserna behöver kopplas på i samtliga av nämndens budgetuppdrag och i nämndens ordinarie arbete. Resurserna behövs både i framtagandet och inhämtandet av statistik men även i analysarbetet, i allt arbete där det krävs statistisk kunskap och expertis.

Nämnden ser ett behov av att utvärdera den uppföljningsmodell som kommunfullmäktige antog år 2019. Modellen kom till innan covid-19-pandemin och under en tid då till exempel välfärdsbrott var på en annan nivå än idag.

- Nämnden ser det som prioriterat att göra en översyn för att se om modellen behöver uppdateras och/eller utvecklas.

Beredskap

Ambitionerna för stadens möjlighet att verka under höjd beredskap och krig har successivt höjts och kommer sannolikt att höjas under de kommande åren. I dagsläget utgår beredskapen framförallt från att enskilda verksamheter har planer för att klara sig själva under begränsad tid. Detta kompletteras med stadsövergripande insatser. Från att ha gått från kartläggning och planering är tiden mogen att investera i beredskap. Investeringar som i likhet med andra kommer att innebära livscykelkostnader i form av drift, utbildning, omsättning och utfasning. En sådan ambitionshöjning kommer att kräva ekonomiska medel för minst anskaffning men sannolikt också för viss drift.

- Nämnden ser att det finns ett behov av att utveckla styrnings- och finansieringsmodellen för att utveckla stadens och äldreomsorgens beredskap, exempelvis för installation och drift av reservkraft, vattenrening och tillagningsmöjligheter för de invånare som inte själva kan tillgodose sina behov.

Kommunikation

Med verksamhetsansvar följer kommunikationsansvar. Förmågan att kommunicera den egna verksamheten och att möta interna och externa målgrupper är därför en kärnverksamhet. Fleråringen innehåller beskrivningar på flera stora uppdrag som ställer stora krav på såväl äldrenämndens som hela äldreomsorgens kommunikation. Ny socialtjänstlag med ökat krav på tillgänglighet, stöd i att genomföra förändringsarbete och införa nya arbetsätt i äldreomsorgens alla led samt att enskilda äldre och deras anhöriga enkelt och tillgängligt ska få underlag för att fatta välinformerade beslut förutsätter en aktiv kommunikation från stadens sida. Efterfrågan på såväl operativ som strategisk kommunikation har ökat samtidigt som användandet av konsulttjänster ska hållas på en motiverbar nivå.

- Nämnden ser ett behov av resursförstärkning inom stödområdet kommunikation.

3 Sammanfattande ekonomisk analys

3.1 Drift

Äldrenämndens verksamhet är främst anslagsfinansierad. Budgeten för år 2024 uppgår till 244,2 mnkr netto, vilket är en minskning med 21,3 mnkr jämfört med budgeten för år 2023.

Budgeten för år 2024 innehåller ökningarna om 13,3 mnkr jämfört med år 2023 enligt följande:

- Generell uppräknings 2,7 mnkr,
- Ökade resurser för utbyte och demontering av lås och larm 3,0 mnkr,
- Digitaliseringssatsningar 2,3 mnkr,
- Ersättning till privata utförare, höjt friskvårdsbidrag 5,0 mnkr,
- Förstärkt friskvård, egen regi 0,1 mnkr samt
- Ökade kapitaltjänstkostnader för larm 0,2 mnkr.

Budget 2024 innehåller även följande minskningar om 34,6 mnkr jämfört med år 2023:

- Nyckelfri hemtjänst 33,1 mnkr,
- Samordning nollvision hemlöshet bland äldre 1,0 mnkr
- Konsulter och externa kommunikationstjänster 0,5 mnkr.

Personalkostnader i form av avtalseffekter beräknas öka med cirka 2,9 mnkr för år 2024 under förutsättning att lönerörelsen ger 3,3 procent från och med april månad. För år 2025 och framåt är det svårt att beräkna effekten av kommande löneökningar.

I regel är det inte några betydande förändringar vad gäller äldreförvaltningens ekonomi från år till år. För varje nytt år ska löneökningarna och uppräknings av avtal täckas genom att verksamheten effektiviseras. Det finns dock områden inom förvaltningen där det råder viss osäkerhet om den kommande kostnadsutveckling och hur väl de överensstämmer med den planerade. Några av dessa områden beskrivs kort nedan.

Vid halvårsskiftet 2024 kommer breddinförandet av Nyckelfri hemtjänst att avslutas och övergå i en förvaltningsorganisation som ska införlivas i äldrenämndens organisation. I 2024 års budget ingår 11,8 mnkr för denna nya organisation. Det finns idag en planering för

bemanning och hur arbetet med nyckelfri hemtjänst ska utföras i förvaltningsorganisationen men det är först när denna nya organisation är i drift som den mer exakta kostnadsbilden framgår. Förvaltningen återkommer om detta i verksamhetsplanen för år 2025.

Inom digitaliseringsområdet pågår en snabb utveckling där det är svårt att få en heltäckande kostnadsbild för denna utveckling. Ett exempel är NU-projektet där utförrarverktyg inom Sociala system ska ersättas. Det finns 150 mnkr reserverade för projektet under kommunstyrelsen för perioden 2023 till 2027 av vilka äldrenämnden kan rekvirera. Det innebär att det är först under slutet av projektet som en avvikelse från avsatta medlen kan få en direkt påverkan på äldrenämndens ekonomi. Äldrenämnden har numera även ett förvaltningsansvar för Sociala system, vilket nämnden ersatts för i sin budget, men det finns även en rad andra system där nämnden under senare år tilldelats ett förvaltningsansvar vilket kräver utökade personella resurser.

Äldrenämnden har samordningsansvaret för den stadsövergripande boendeplaneringen. Inför kommande år står äldreomsorgen inför en omfattande utbyggnad av boenden för äldre för att kunna möta den demografiska utvecklingen. Samtidigt med denna utbyggnad står flera särskilda boenden inför totalrenoveringar vilket kräver en evakuering av de boende. Detta kommer att kräva utöka insatser från äldrenämnden med början under senare halvan av år 2024. Hur mycket mer som kommer att krävas i ökade resurser beror bland annat på det ansvar och den roll som äldrenämnden kommer att ha i detta förändringsarbete.

I kommunfullmäktiges budget för år 2021 överfördes ansvaret för förmedlingen av korttidsplatser från stadsdelsnämnderna till äldrenämnden. Dock överfördes inga medel för det ökade ansvaret som motsvarar 0,7 mnkr i ökade kostnader.

3.2 Investeringar

Med anledning av nedstängningen av 2G-mobilnät den 31 december 2025 pågår ett utbyte till larm som är kompatibla med 4G-mobilnät, vilket påverkar förvaltningens investeringar. Utbytet kommer till stor del ha genomförts under år 2025 vilket innebär att den investeringsram som förvaltningen har idag bör vara tillräcklig. Dock kommer avskrivningar och räntor att fortsätta öka även under år 2025 eftersom investeringsvolymerna till följd av utbytet av larm har varit höga under senare år.

För de larm som bytts ut under senare år för att vara kompatibla med 4G-nätet finns en osäkerhet om funktionaliteten kring dessa larm. En dialog förs med leverantören om vad detta kan innebära. Skulle dessa larm behöva bytas ut så rör det sig om cirka 2400 larm á 1815 kr styck, vilket skulle innebära en ytterligare investering om 4,4 mnkr under år 2025, utöver den ram som förvaltningen har.

3.3 Verksamhetsprojekt (Driftprojekt)

Effektmålen utgör de långsiktiga nyttorna som ska kunna infrias som ett resultat av projektet. Projekt NU har följande effektmål:

1. Stadens utförrarverksamheter inom socialtjänst, äldreomsorg och kommunal hälso- och sjukvård har ett ändamålsenligt systemstöd som stödjer verksamheternas behov.

2. Ökad nöjdhet hos användarna, mätt senast två år efter projektavslut.
3. Ökad delaktighet och självständighet för brukare och anhöriga genom insyn i dokumentation och ökad tillgång till information och dokumentation via e-tjänster.
4. Möjliggöra sammanhållen journalföring med regionen.

Nu-projektet beskrivs under rubrik 4.Digitalisering, underrubrik Nytt utförarsystem - Projekt NU.

4 Lokalförsörjningsplan

4.1 Sammanfattning

Lokalförsörjningsplanen är ett styrdokument för respektive nämnds kort- och långsiktiga arbete med lokalplanering där nämndens totala behov av lokaler och planerade förändringar sammanställs. Nämndernas lokalförsörjningsplaner aggregeras till stadens övergripande lokalresursplan som årligen föreläggs kommunstyrelsen.

Till och med januari 2023 hyrde äldrenämnden lokaler för myndighetsutövning och administrativ verksamhet i Söderhallarna vid Medborgarplatsen och i Farsta Centrum. Från och med februari 2023 hyr nämnden en gemensam stadsintern lokal i Älvsjö. Denna lokal delas med Kulturnämnden och Hägersten-Älvsjö stadsdelsnämnd. De totala ytorna i dessa lokaler uppgår till 2 320 kvadratmeter fördelat på kontor, förråd och garage till en årskostnad för 2024 om 7 463 tkr. Förvaltningen planerar inte att hyra några nya lokaler under planperioden 2025-2027.

4.2 Planeringsförutsättningar

Efter att äldreförvaltningen i januari lämnade lokalerna i Farsta respektive på Medborgarplatsen för att flytta till gemensamma lokaler i Älvsjö finns inga planer på att hyra andra lokaler.

4.3 Bedömd hyreskostnadsutveckling

Äldrenämndens hyreskostnader uppgår för år 2024 till 7,5 mnkr (år 2023 8,4 mnkr). I hyreskostnaden för år 2023 ingår viss dubbelförhyrning i och med att förvaltningen flyttat till nya lokaler under februari men hade under våren 2023 kvar betalningsansvaret för de lokaler som lämnats.

Utvecklingen av hyreskostnader framöver är beroende av två delar: Dels kommer kostnaderna att minska med drygt 100 tkr per år för att de lokalanpassningar som gjordes inför övertagande av lokalerna skrivs av. Men hyran kommer även att höjas med 2,8 procent per år beräknat på den aktuella internräntan i staden. Nettoeffekten av dessa två justeringar är att hyreskostnaden för äldreförvaltningen kommer att öka med cirka 100 tkr per år.

4.4 Lokalplanering - ej pedagogisk verksamhet

4.4.1 Nuläge 31 januari 2024

Äldrenämndens nya gemensamma lokaler i Älvsjö bedöms vara ändamålsenliga för nämndens personalstyrka och inga förändringar planeras.

4.4.2 Planering av lokaler för år 2025-2032 (första planeringsperioden)

Inga lokalförändringar planeras idag för perioden 2025-2032.

4.4.3 Planering för lokaler år 2033-2045 (andra planeringsperioden)

Inga lokalförändringar planeras idag för perioden 2033-2045.

5 Övriga redovisningar

Medborgarbudget och medborgarinflytande

Nämnden ser ett behov av att skaffa mer kunskap om vad äldre har för önskemål och tankar gällande framförallt två områden, ny socialtjänstlag och boende för äldre.

Både i arbetet med införandet av en ny socialtjänstlag, där socialtjänsten skiftar fokus till mer förebyggande och tidiga insatser, och för att få en bättre kunskap om vilken förväntan som finns gällande framtida boende, både särskilda boenden, seniorboenden och andra boendeformer behövs aktiv och nära dialog med målgruppen. Det är angeläget att dialog förs med alla olika grupper i målgruppen till exempel personer med utländsk bakgrund eller boende i områden där man inte i så stor utsträckning är organiserad i traditionella pensionärsorganisationer.

Exempel på åtgärder för att få kunskap om behov och önskemål kan vara:

- Nätverk internt inom förvaltningen med de verksamheter och medarbetare som har direkt kontakt med medborgarna.
- Rådslag.
- Intervjustudier, exempelvis på träffpunkter.
- Delta i olika former av medborgardialoger som genomförs i exempelvis stadsutvecklingssammanhang men med mer specifika frågor riktade till äldre stockholmare.
- Ökad samverkan med stadsdelsnämnder.
- Använda forum och arrangemang som anordnas av nämnden och som riktar sig mot äldre för dialog med de äldre.
- Brukar- och intresseorganisationer deltar i referensgrupper tillsammans tjänstemän på förvaltningen.