

Älvsjö stadsdelsnämnd 2019-10-17

## Månadsprognos per september

Prognosen visar ett underskott på 10,8 mnkr mot budget före resultatdispositioner. Efter resultatdispositioner med 7,7 mnkr redovisas att underskott om 3,1 mnkr. Prognosen bygger på att volymerna ligger på samma nivå i snitt enligt budget, resterande månader.

### Ekonomisk tabell per september 2019

| Verksamhetsområde                                       | Budget       | Beräknade               | Budget netto         | Bokfört                    | Prognos netto | Avvikelse  | T2           |
|---|--------------|-------------------------|----------------------|----------------------------|---------------|--|--------------|
|   | netto        | prestationer<br>samt bj | efter<br>justeringar | perioden jan-<br>september | årsutfall     | mot justerat<br>budget   | augusti      |
| Nämnd- och förvaltningsadm.                             | 30,5         |                         | 30,5                 | 19,7                       | 27,5          | 3,0  | 2,4          |
| Individ- och familjeomsorg                              | 63,3         |                         | 63,3                 | 64,6                       | 73,0          | -9,7   | -9,7         |
| varav vuxen   | 10,2         |                         | 10,2                 | 7,7                        | 10,2          | 0,0  | 0,0          |
| varav barn och unga                                     | 36,8         |                         | 36,8                 | 33,3                       | 45,5          | -8,7   | -8,7         |
| varav socialpsykiatri                                   | 16,4         |                         | 16,4                 | 13,9                       | 16,1          | 0,3  | 0,5          |
| Flyktingmottagande                                      | 0,0          |                         | 0,0                  | 4,3                        | -7,0          | 7,0  | 7,0          |
| Stadsmiljöverksamhet                                    | 6,3          | 0,1                     | 6,4                  | 6,0                        | 6,4           | 0,0  | 0,0          |
| Avskrivningar   | 3,9          | -0,4                    | 3,5                  | 2,5                        | 3,5           | 0,0  | 0,0          |
| Internräntor  | 0,3          | 0,2                     | 0,5                  | 0,3                        | 0,5           | 0,0  | 0,0          |
| Förskoleverksamhet                                      | 163,2        | 9,9                     | 173,1                | 131,8                      | 171,9         | 1,2  | 1,0          |
| Barn, kultur och fritid                                 | 10,2         |                         | 10,2                 | 8,8                        | 10,4          | -0,2   | -0,3         |
| Äldreomsorg   | 204,6        | 0,1                     | 204,7                | 159,8                      | 212,2         | -7,5   | -7,5         |
| Stöd och service till personer med funktionsnedsättning | 143,2        | 3,5                     | 146,7                | 115,2                      | 152,9         | -6,2   | -6,2         |
| Arbetsmarknadsåtgärder                                  | 3,7          |                         | 3,7                  | 2,2                        | 2,9           | 0,8  | 0,8          |
| Ekonomiskt bistånd                                      | 22,2         |                         | 22,2                 | 15,9                       | 22,9          | -0,7   | -1,7         |
| Övrig verksamhet/omstrukturering                        | 1,5          |                         | 1,5                  | 0,0                        | 0,0           | 1,5  | 1,5          |
| <b>Summa</b>  | <b>652,9</b> | <b>13,4</b>             | <b>666,3</b>         | <b>531,1</b>               | <b>677,1</b>  | <b>-10,8</b>   | <b>-12,7</b> |
|   |              |                         |                      |                            |               | Årets resultatenheters överföring till fond (-överskott/+underskott) | 7,7          |
|   |              |                         |                      |                            |               | <b>Totalt efter resultatöverföringar</b>                             | <b>-3,1</b>  |
|   |              |                         |                      |                            |               |  | <b>-5,0</b>  |

### Nämnd- och förvaltningsadministration

Prognosen för nämnd- och förvaltningsadministration redovisar ett överskott med 3 mnkr jämfört med budget vilket beror på förseningen av införandet av GSIT 2,0 samt att vakanta tjänster kommer tillsättas senare än beräknat under året.

### Individ- och familjeomsorg

Individ- och familjeomsorgen redovisar ett underskott på 9,7 mnkr.

Centralt visar ett underskott med 1,3 mnkr, vilket huvudsakligen beror på RVT/RVC.

Barn- och ungdom visar ett underskott med 8,7 mnkr. Underskottet förklaras huvudsakligen av konsult- samt personalkostnader och ökning av ärenden samt förlängda placeringstider.

Enheten för vuxna redovisar ingen avvikelse mot budget.

Inom socialpsykiatri finns ett överskott om 0,3 mnkr.

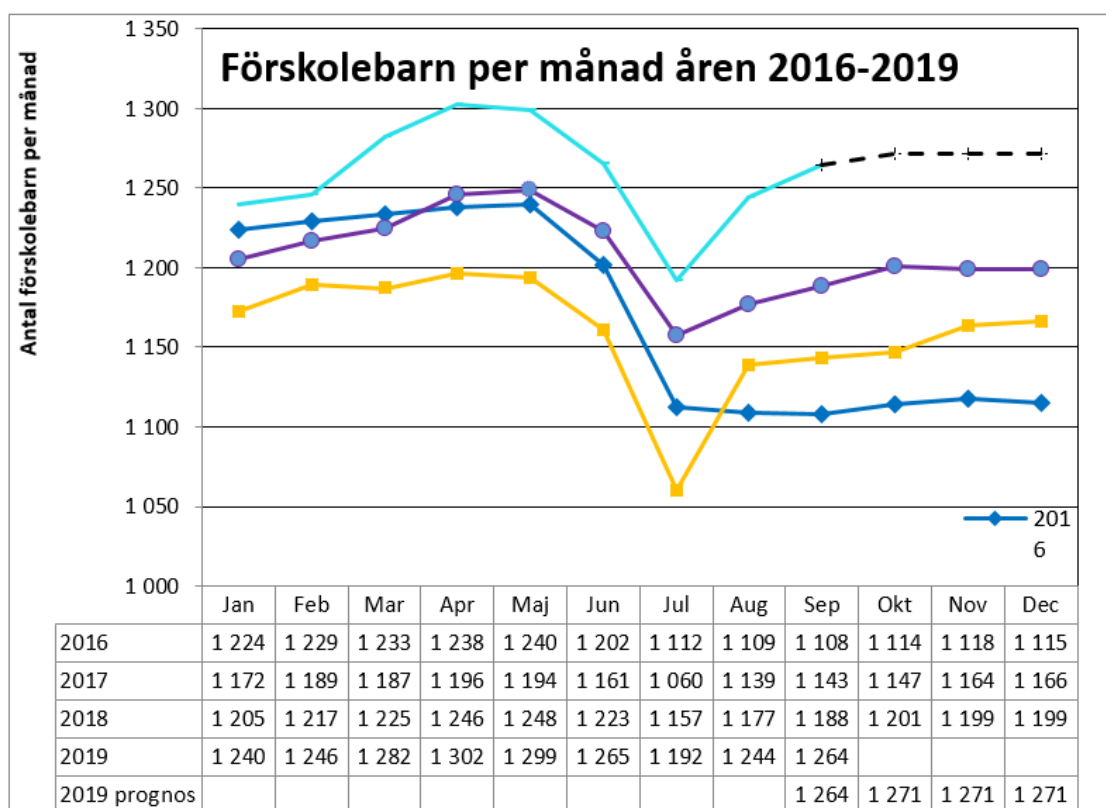
Inom flyktingmottagande prognostiseras ett överskott om 7,0 mnkr. Kostnaderna och intäkterna har minskats under året, med anledning av minskande antal ensamkommande.

### Stadsmiljö

Prognosen för stadsmiljö visar en budget i balans.

### Förskola

Förskoleverksamheten visar ett överskott med 1,2 mnkr före resultatdispositioner. Efter resultatdispositioner redovisas ett överskott med 6,2 mnkr. Förändringen beror till stor del på att antalet barn beräknas öka mer än vad som tidigare prognostiserats. I prognosen är förskolepengen beräknad med 80 procent.



### Barn, kultur och fritid

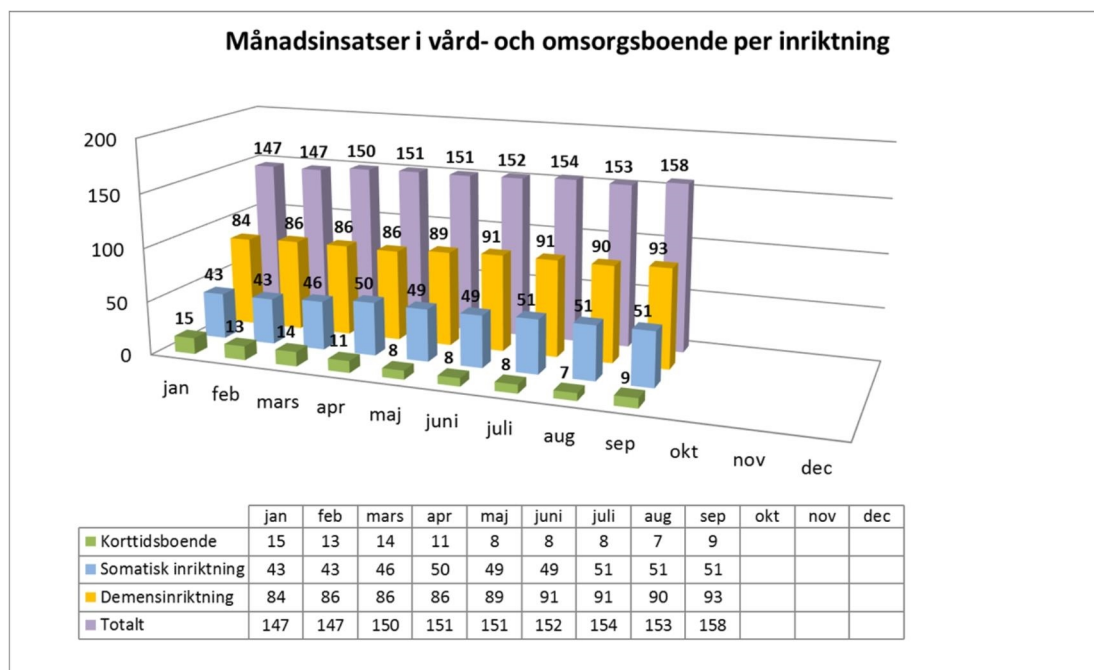
I barn, kultur- och fritidsverksamheten ingår verksamheter för barn- och ungdom (avdelning för samhällsutveckling), kolloverksamhet (förskoleavdelningen) samt kultur- och föreningsbidrag (staben). Prognosen visar ett underskott med 0,2 mnkr mot budget, vilket beror på ökade kostnader för kollo.

## Äldreomsorgen

Äldreomsorgen prognostiserar totalt ett underskott med 7,5 mnkr och prognosen är oförändrad mot föregående månad. Budgeten för äldreomsorgen, som tilldelats utifrån stadens resursfördelningssystem, minskade mellan år 2018 och 2019.

Beställaren prognostiserar ett underskott, vilket beror främst på att antalet månadsinsatser inom vård- och omsorgsboenden fortsätter att öka och är fler än vad som budgeterats för året.

Antal vård- och omsorgsboende platser i snitt efter nio månader har ökat till 151 platser jämfört med 132 platser i snitt för samma period år 2018.



Utförarna inom äldreomsorgen visar ett underskott inom hemtjänsten, vilket beror på lägre intäkter än beräknat. Centrala kostnader och lokaler prognostiserar ett överskott.

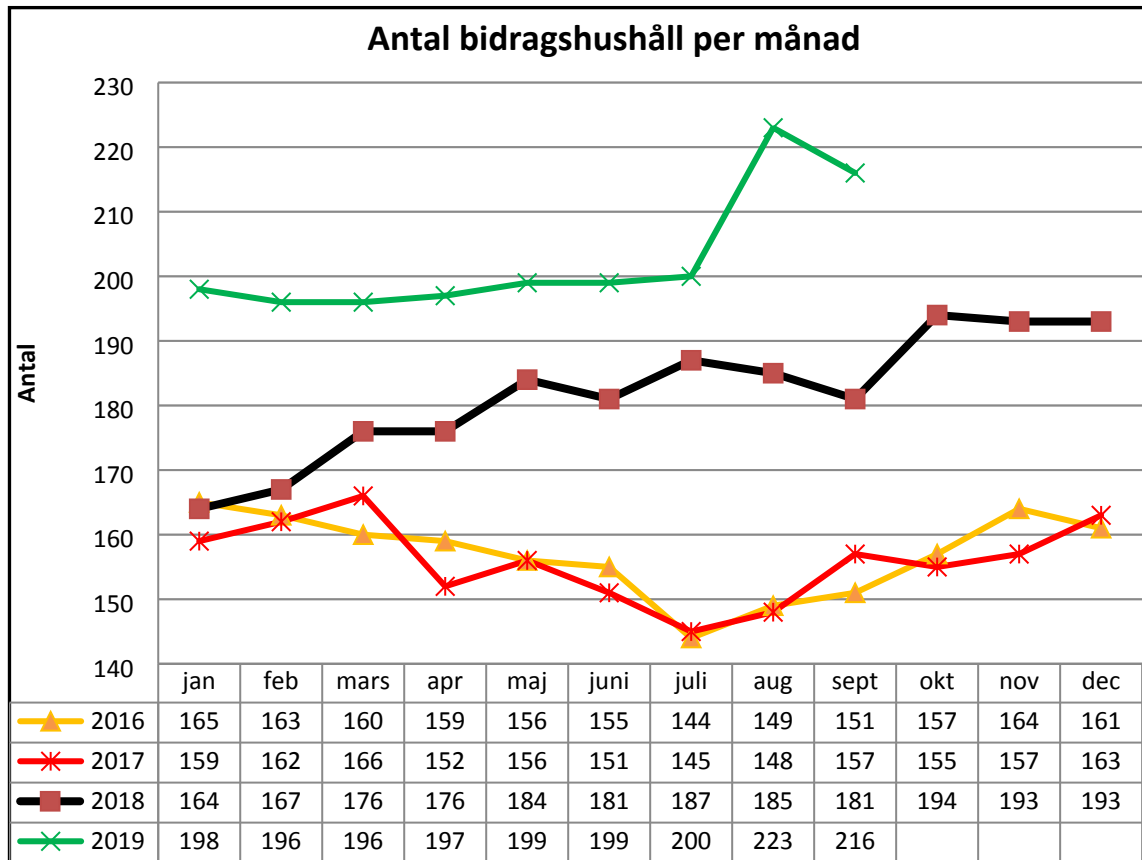
## Stöd och service till personer med funktionsnedsättning

Den största delen av budgeten inom verksamhetsområdet är prestationsrelaterad. Det vill säga att staden gör en avläsning vår och höst på hur många personer som har insatserna grupp-/servicebostad, daglig verksamhet, korttidsboende och korttidstillsyn enligt LSS. Varje prestation genererar en budgettilldelning. Prestationsförändringarna i höstavläsning blev 3,1 mnkr.

Beställaren prognostiserar ett underskott om 6,2 mnkr. Underskottet förklaras främst av höga kostnader för turbundna resor. Vidare har kostnaderna ökat för personlig assistans LSS på grund av Försäkringskassans striktare bedömningar. De personer som tidigare fått assistansbidrag men nu får avslag från Försäkringskassan blir staden kostnadsansvarig för. Förvaltningen fortsätter att följa upp kostnaderna för brukarnas resor till och från daglig verksamhet inklusive uteblivna resor som är kostnadsdrivande för förvaltningen.

Utförare inom LSS prognostiserar ett underskott vilket delvis beror på intäktsbortfall då några lägenheter har varit tomma i perioder under året. Enheten för personligt stöd visar även ett underskott. Det beror främst på att antalet assistanstimmar och därmed





### Övrig verksamhet

Under övriga verksamheter har medel reserverats för extraordinära kostnader som omstruktureringskostnader samt en förvaltningsgemensam buffert. Prognosen visar ett överskott med 1,5 mnkr.