



Stockholms
stad

Arbetsmarknads- rapport 2022

April 2023

[stockholm.se](https://www.stockholm.se)

ÅRET DÅ OMVÄRLDEN KOM NÄRMARE

År 2022 blev på många sätt ett mycket omvälvande år. När året inleddes rådde fortfarande restriktioner och begränsningar med anledning av pandemin. Restriktionerna fortsatte att påverka arbetsmarknadsförvaltningens verksamheter och arbetssätt och därmed vår möjlighet att genomföra uppdragen på bästa sätt. När pandemin klingade av utbröt ett krig i Europa. Den 24 februari 2022 är ett datum som för evigt kommer att vara inristat i historieböckerna. Rysslands invasion av Ukraina kom att påverka – och kommer att påverka oss för lång tid framöver. Osäkerheten var – och är – fortsatt stor.

Omvärldsfaktorer har med andra ord i stor utsträckning kommit att påverka stadens arbetsmarknadsinriktade verksamheter under 2022. Det goda arbetsmarknadsläget efter pandemin har inneburit att fler stockholmare fått jobb, tillgång till praktik och arbetsplatsförlagt lärande har varit förhållandevis god. Årets arbetsmarknadsrapport visar på mycket av det goda arbete som lagts ned i staden för att erbjuda goda möjligheter till stöttning mot praktik, anställningar och feriejobb runt om i stadens verksamheter såväl som hos Stockholms många arbetsgivare.

Sällan har utvecklingen framåt varit så svårbedömd och osäker som just nu. Förutsättningarna i vår omvärld förändras snabbt och påskyndar den strukturomvandling som arbetsmarknaden är mitt uppe i. För stadens arbetsmarknadsinriktade arbete innebär detta osäkra läge både stora utmaningar i form av nya krav och förväntningar på verksamheten men även en möjlighet att tänka nytt och introducera nya arbetssätt. Verksamheterna visar ständigt goda exempel på det och lär så fortsätta göra, oavsett utmaningar.

Karina Uddén
arbetsmarknadsdirektör

ÅRET DÅ OMVÄRLDEN KOM NÄRMARE.....	3
1. INLEDNING.....	5
2. STATISTIK OCH OMVÄRLDSFÖRÄNDRINGAR.....	6
Arbetsmarknadsstatistik	6
Omvärldsförändringar	10
3. STADENS ARBETSMARKNADSINSATSER – ÖVERGRIPANDE ANSVARSFÖRDELNING	13
4. ARBETSMARKNADS-SITUATIONEN FÖR STADENS PRIORITERADE MÅLGRUPPER.....	17
Nyanlända	18
Unga vuxna utanför arbetsmarknaden	20
Personer med funktionsnedsättning	20
5. STADENS ARBETSMARKNADSINRIKTADE ARBETE UNDER 2022	23
5.1 Stadsdelsförvaltningarna	23
5.2 Samordningsförbundet Stockholms stad (FINSAM).....	26
5.3 Jobbtorg Stockholm	27
5.4 Vuxenutbildning	42
5.5 Samverkan med arbetsgivare.....	46
5.6 Romsk inkludering	49
5.7 Feriejobb.....	50
5.8 Goda exempel och arbetsmarknadsinriktade projekt	52

1. INLEDNING

Enligt Stockholms stads budget 2023 ska arbetsmarknadsnämnden årligen utarbeta en stadsövergripande rapport för verksamhetsområdet inklusive en analys av utvecklingen med särskilt fokus på personer som står långt ifrån arbetsmarknaden, samt följa upp stadens insatser för att säkerställa att ändamålsenliga och kostnadseffektiva insatser används. Denna rapport avser arbetet som skett i staden under 2022.

Rapporten är framtagen av utvecklings- och utredningsstaben vid Stockholms stads arbetsmarknadsförvaltning. Framtagandet har skett i samverkan med arbetsmarknadsförvaltningens verksamheter samt ansvariga för respektive stadsdelsnämnds arbetsmarknadsverksamheter.

Arbetsmarknadsrapporten beskriver stadens insatser och verksamheter inom arbetsmarknadsområdet under 2022. Rapporten belyser särskilt kvinnor och män som står långt från arbetsmarknaden och prioriterade målgrupper som unga 16-29 år som står utanför arbete och studier och saknar känd aktivitet, nyanlända samt personer med funktionsnedsättning.

Arbetsmarknadsrapporten syftar till att ge en analys av utvecklingen för det arbetsmarknadsinriktade arbetet i staden under föregående år med särskilt fokus på stadens prioriterade grupper som står långt från arbetsmarknaden. Rapporten är en del i strukturen för resultatuppföljning och analys och följer upp verksamheternas arbete och resultat fördelat på kvinnor respektive män där det är tillgängligt. Resultatuppföljning är en central del av stadens och arbetsmarknadsförvaltningens systematiska kvalitetsarbete. De underlag som förvaltningen samlar in analyseras i syfte att förstå, se sammanhang och tolka information om verksamheternas kvalitet, resultat och effektivitet. Arbetet skapar en grund för beslut om relevanta åtgärder och prioriteringar. Baserat på utvärdering, resultatuppföljning och analys planeras nya förbättringsåtgärder.

Utifrån den löpande analysen av de resultat som följs kontinuerligt identifieras områden där det finns behov av fördjupad uppföljning eller utvärdering för att få kunskap om effekten av insatser eller resultat av specifika uppdrag och arbetsätt. Förvaltningen genomför fördjupade studier såväl internt som genom samarbete med utvärderingsinstitut och forskningsinstitut.

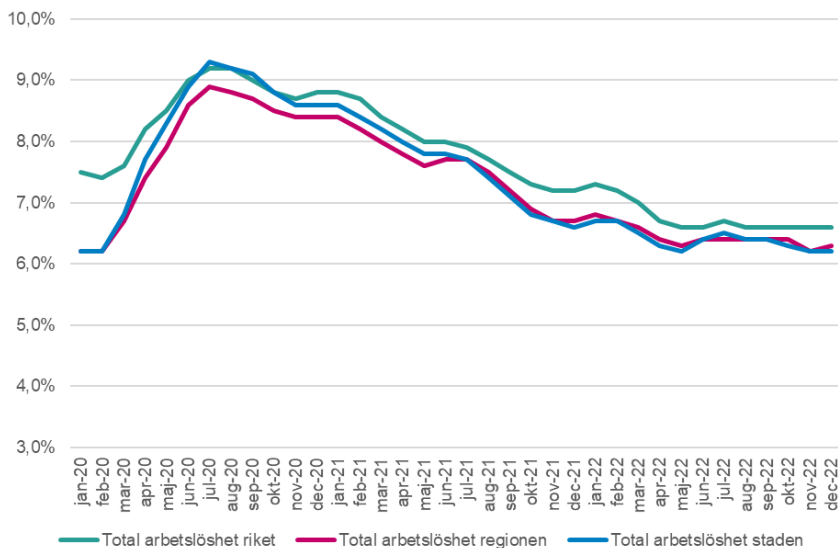
2. STATISTIK OCH OMVÄRLDSFÖRÄNDRINGAR

Arbetsmarknadsstatistik

Arbetsmarknaden i Stockholm län har utvecklats starkt under närmare ett decennium och antalet sysselsatta har ökat kraftigt. Sammantaget ökade antalet sysselsatta i länet med drygt 220 000 personer under de senaste 10 åren. Efter en mindre minskning under pandemin har sysselsättningen åter stigit och uppgick till 72,8 procent under tredje kvartalet 2022. Antalet arbetslösa har minskat under 2022 såväl vad gäller det totala antalet arbetslösa, antalet långtidsarbetslösa som antalet unga arbetslösa.

Arbetslösheten

I mars 2020 tvärbromsade ekonomin och arbetsmarknaden till följd av pandemin och dess konsekvenser. Under hösten 2020 och under 2021 återhämtade sig ekonomin och arbetsmarknaden relativt väl och arbetslöshetsnivåerna närmade sig sakta de nivåer som rådde innan pandemins start.



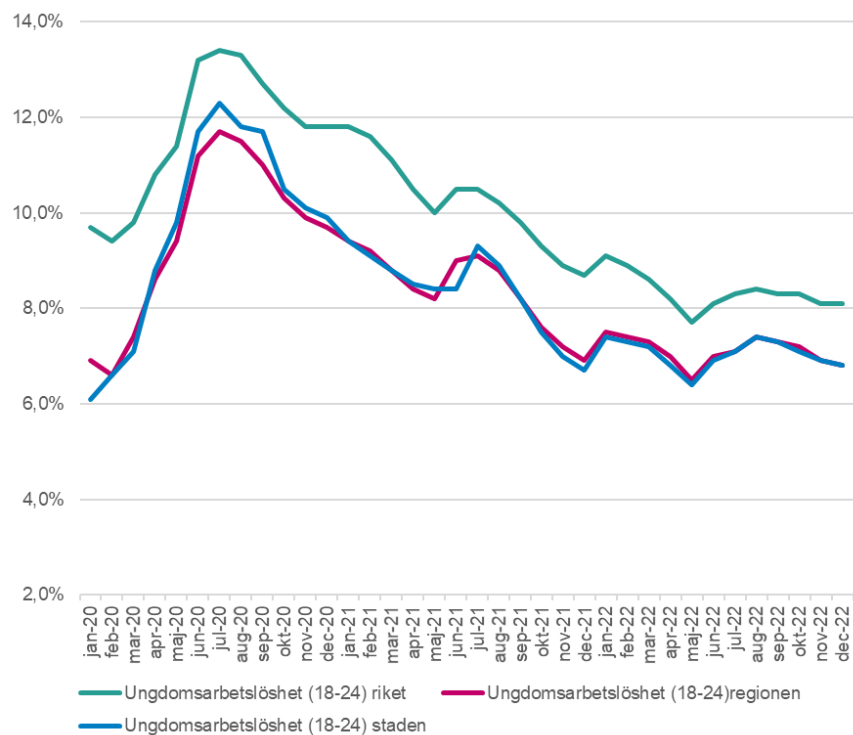
Arbetslösheten i riket, regionen och staden, 2022-12

I december 2022 låg arbetslösheten i staden och regionen omkring 6,3 procent medan arbetslösheten i riket var runt 6,7 procent. Skillnaderna mellan män och kvinnor är låg, bland kvinnor är arbetslösheten i staden 6,2 procent, bland män är den 6,3 procent. Arbetslösheten i staden låg innan pandemin klart under genomsnittet för riket men steg under pandemins inledning till nivåer över riket. Sedan sommaren 2021 har dock nivåerna åter sjunkit under rikets. Anledningen till den kraftiga ökningen i Stockholm var att

många branscher som initialt drabbas hårt i pandemin som handel och hotell- och restaurang är stora arbetsgivare i staden och regionen. Sedan våren 2022 har arbetslösheten stabiliserats på nuvarande nivåer. Då ekonomin och konjunkturen nu försämras förväntas arbetslösheten stiga något under det kommande året.

Ungdomsarbetslösheten

Ungdomsarbetslösheten steg mycket kraftigt under våren och sommaren 2020 då de branscher som tidigt drabbades hårt ofta är de som anställer unga. Även det faktum att många unga istället för att fortsätta på osäkra anställningar valde att studera istället och att antalet sommarjobbstillfällen minskade tros ha påverkat ungdomsarbetslöshetens kraftiga uppgång.



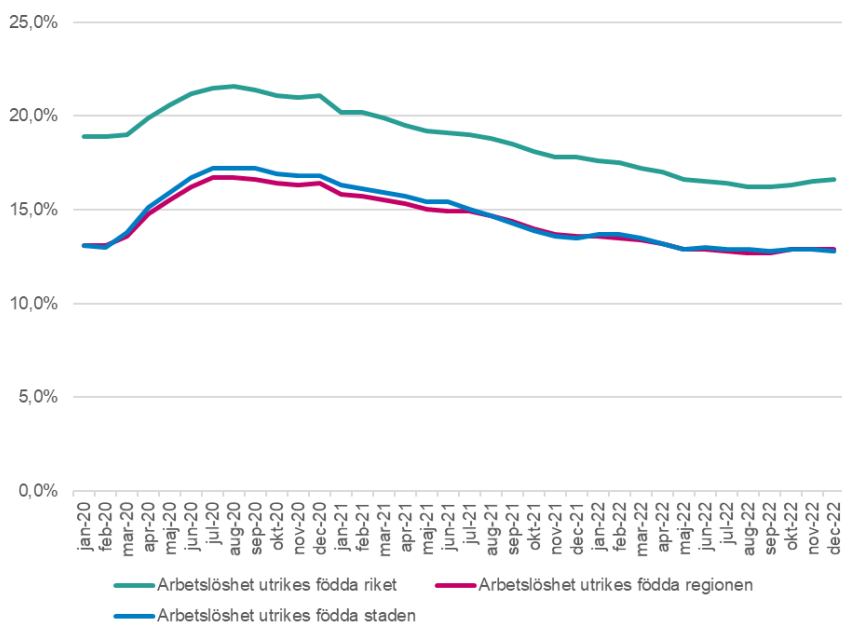
Arbetslösheten bland ungdomar i riket, regionen och staden, 2022-12

Staden identifierade snabbt den stora ökningen och bland annat så tillsatte arbetsmarknadsförvaltningen under 2020 en arbetsgrupp med representanter från olika delar av förvaltningen. Arbetsgruppen fick i uppdrag att analysera möjliga effekter av pandemin för unga och ta fram förslag på hur förvaltningens arbete skulle kunna utvecklas för att möta kommande utmaningar. Arbetet som gick under namnet Kraftsamling unga syftade till att både nå ut till unga och skapa en tillgänglighet där stöd till fler unga kan erbjudas trots restriktioner, samt att utveckla särskilda insatser för de målgrupper som riskerade att drabbas hårt av långsiktiga effekter och längre utanförskap. Sedan hösten 2020 har ungdomsarbetslösheten stadigt

sjunkit, med vissa säsongrelaterade upp och nedgångar och är idag åter på nivåer strax över de som rådde innan pandemin. Runt 7 procent i staden och runt 8 procent i riket. Gruppen ungdomar är en heterogen grupp och det finns stora skillnader i hur väl olika delar av målgruppen lyckats återhämta sig. De som innan pandemin stod utanför arbetsmarknaden står idag i många fall ännu längre från arbete eller studier. Arbetslösheten bland unga kvinnor och män skiljer sig inte nämnvärt.

Arbetslösheten bland utrikes födda

Arbetslösheten bland utrikes födda var redan innan pandemin relativt hög. Ökningstakten av arbetslösheten bland utrikes födda har inte varit lika omfattande som för andra grupper (arbetslösheten totalt samt ungdomar) och arbetslösheten i gruppen i Stockholm har hela tiden legat under genomsnittet för riket. Dock har minskningen av arbetslösheten bland utrikes födda inte skett i samma utsträckning vilket tyder på att gruppen fortsatt har det svårt att etablera sig på arbetsmarknaden. I december 2022 ligger arbetslösheten bland utrikes födda på omkring 13 procent i staden. När samhället öppnat upp och företagen anställer i större utsträckning riskerar undanträngningseffekter att uppstå. Även utrikes födda är en mycket heterogen grupp med stora skillnader inom gruppen. Arbetslösheten bland utrikes födda kvinnor är högre än bland män med 14 respektive 12 procent i staden.

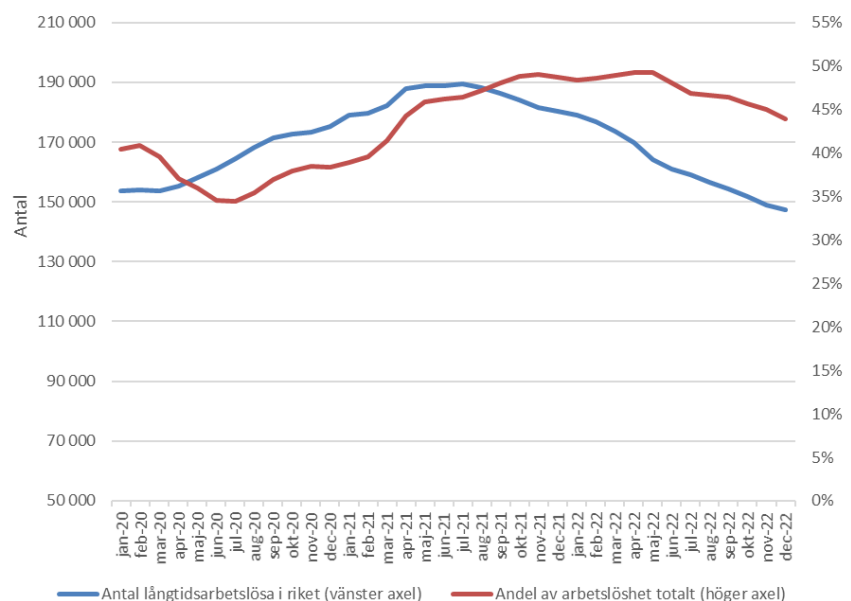


Arbetslösheten bland utrikes födda i riket, regionen och staden, 2022-12

Långtidsarbetslösheten

Långtidsarbetslöshet är ett stort och växande problem på svensk arbetsmarknad. En utveckling som ytterligare förstärkts under pandemin. Under pandemiåren steg antalet långtidsarbetslösa (arbetslös längre än 12 månader) i riket ökat från omkring 155 000 personer till en topp på 190 000 sommaren 2021. Sedan dess har antalet långtidsarbetslösa minskat och i december 2022 var gruppen strax under 150 000 personer (cirka 76 700 kvinnor, cirka 70 600 män) i Stockholms stad är antalet långtidsarbetslösa 14 800 personer (7 700 kvinnor, 7 100 män). Andelen långtidsarbetslösa av den totala mängden arbetslösa är idag omkring 44 procent.

För den enskilde innebär en längre tid utan arbete ofta försämrade möjligheter att få ett arbete. Ens utbildning, erfarenheter och professionella nätverk tappar i värde. Dessutom kan en utdragen period av arbetslöshet minska motivationen att söka jobb.



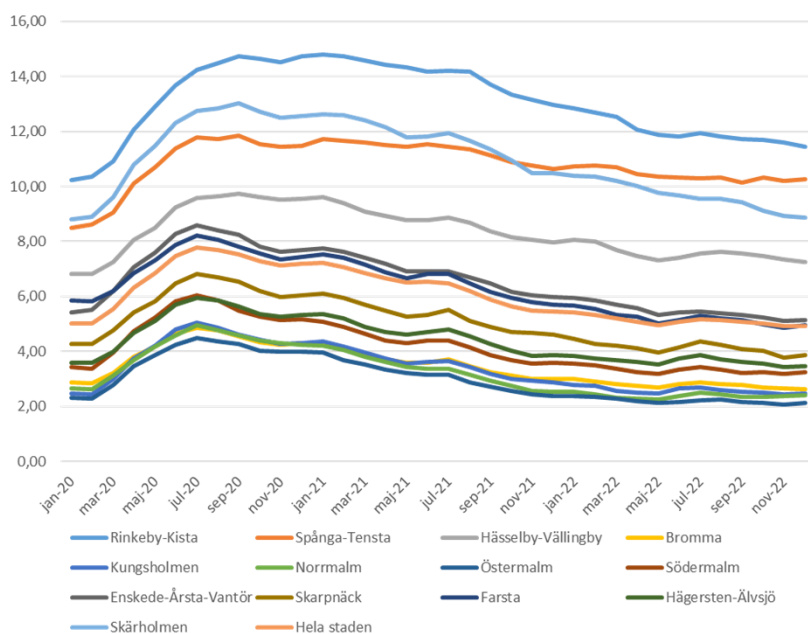
Långtidsarbetslösheten i riket, 2022-12

Arbetsförmedlingen har identifierat grupper med en förhöjd risk att hamna i långtidsarbetslöshet, vilka benämns som arbetslösa med svag konkurrensförmåga. Till dessa räknas personer som saknar gymnasial utbildning, personer födda utanför Europa, personer med funktionsnedsättning som medför nedsatt arbetsförmåga och arbetslösa 55 år och äldre. Dessa grupper utgör i stor utsträckning även arbetsmarknadsförvaltningens målgrupper.

Arbetslösheten inom Stockholms stad

Förvärvsfrekvensen och sysselsättningen i Stockholms län är högre än för genomsnittet i riket även om det inom staden finns stora

skillnader i hur stor andel av befolkning som arbetar. Arbetslösheten i stadens stadsdelsområden visar på de stora skillnader som råder i Stockholm. I stadsdelsområden som Kungsholmen, Hägersten-Älvsjö och Bromma var arbetslösheten i december 2022 strax över 2 procent. Högst är arbetslösheten i Rinkeby-Kista med 11,5 procent, Spånga-Tensta med ca 10,3 procent och Skärholmen med 8,8 procent.



Arbetslösheten inom staden, 2022-12

Omvärldsförändringar

Utvecklingen på den svenska arbetsmarknaden har under de senaste åren till stor del påverkats av coronapandemins effekter på ekonomin. Pandemin har synliggjort och fördjupat redan existerande ekonomisk och social ojämlikhet. Stockholmsregionen drabbades initialt mycket hårt av krisen med en kraftigt stigande arbetslöshet som följd men har återhämtat relativt bra tack vare regionens dynamiska arbetsmarknad där branscherna lyckats anpassa sig utifrån de rådande förutsättningarna. Arbetslösheten i Stockholms län var i december 2022 omkring 6,3 procent vilket är i nivå med siffrorna innan pandemin.

Under krisen har kvinnor och män med kort utbildning och svag ställning på arbetsmarknaden identifierats som särskilt utsatta grupper i behov av förstärkt stöd. Även för unga som inte klarat sina studier under pandemin finns det risk för psykisk ohälsa, försvagade jobbchanser och även försämrade livsinkomster som följd. Forskning visar på att unga vars introduktion till arbetslivet

förskjuts på grund av brist på jobb under en ekonomisk nedgång riskerar att hamna utanför arbetsmarknaden under en längre tid även när ekonomin vänder.

Arbetsmarknadens strukturomvandling

Den svenska arbetsmarknaden är i ständig rörelse. Den kontinuerligt pågående strukturomvandlingen gör att efterfrågan på utbildad och kvalificerad arbetskraft ökar. Strukturomvandlingen innebär att arbetskraft behöver omfördelas och flytta till mer produktiva verksamheter. En långsiktig trend på den svenska arbetsmarknaden är att tillverkningsindustrins andel av den totala sysselsättningen under en längre tid minskat samtidigt som motsvarande ökning har skett inom tjänstesektorn. Det har lett till en ökad efterfrågan på kompetens som hittills har gynnat högutbildad arbetskraft och missgynnat personer med låg utbildningsnivå.

Grupper som framförallt drabbas negativt av strukturomvandlingen är lågutbildade och äldre. För individer med en gymnasie- eller högskoleutbildning har sysselsättningsgraden ökat kontinuerligt de senaste åren. För personer som saknar en gymnasieutbildning är trenden den motsatta då sysselsättningsgraden istället sjunker över tid, särskilt bland lågutbildade medelålders kvinnor. Prognoser framåt tyder på att strukturomvandlingen även fortsatt kommer att missgynna personer med svaga kvalifikationer. Det finns däremot också tecken på att den framtida tekniska utvecklingen, t ex driven av artificiell intelligens, kan komma att ha påverkan på andra grupper på arbetsmarknaden och påverka tjänstemannajobb och högutbildade i större utsträckning än vid tidigare teknikskiften.

En annan pågående och allt mer påtaglig strukturomvandling av arbetsmarknaden är kopplad till den gröna omställningen och den omställning av produktion, tjänster och transporter som vårt samhälle står inför. För att klara de högt ställda klimatmålen, den ökade konkurrensen om jobben och den pågående strukturomvandlingen kommer många personer att behöva ställa om eller vidareutbilda sig under livet för att kunna ta de jobb som finns på arbetsmarknaden, till exempel genom komvux och yrkeshögskolan. Samtidigt finns en utmaning i att få fler arbetssökande att faktiskt övergå till utbildning. Här är studiestartsstödet och det nya omställningsstudiestödet viktiga komponenter för etablering och omställning i arbetslivet.

Arbetsmarknadens digitalisering

Den främsta förändringen de senaste två åren har dock handlat om nya tekniker och digitalisering som tagit stora steg framåt vilket

också bidrar till att öka tempot i omvandlingen. Behovet av att mötas distanseringen till trots har gett upphov till nya lösningar och innovationer inom de flesta branscher. Detta gäller på nästan hela arbetsmarknaden och stora delar av arbetskraften kommer således vara i behov av kompetensutveckling eller kompetenshöjande insatser för att tillfredsställa de nya kraven på arbetsmarknaden. Det har länge funnits en uppfattning om att det är avancerad digital kompetens och spetskompetens som kommer växa mest i efterfrågan framöver, vilket till stor del påverkat utbildningsdimensioneringen i landet. Men mycket tyder på att det även är den grundläggande digitala kompetensen som kommer eftertraktas mest hos arbetsgivarna framöver.

Kompetensförsörjning

Det finns idag ett glapp mellan de yrken och branscher som förväntas efterfråga kompetens framöver och vilka utbildningar som lockar studerande. Yrkesutbildningsplatser inom flera yrkesområden med goda arbetsmöjligheter står idag tomma. Det handlar t.ex. om utbildningar som ”bygg och anläggning”, ”data/it”, ”installation, drift och underhåll”, ”teknik och naturvetenskap” och ”naturbruk”. Här behöver studie- och yrkesvägledare och utbildningsanordnare inom vuxenutbildningen i nära samverkan med branscher tänka nytt för att öka kunskapen om yrken och öka attraktiviteten för utbildningar inom dessa områden.

Sällan har utvecklingen framåt framstått som så svårbedömd och osäker. Förutsättningarna i omvärlden förändras snabbt och påskyndar den strukturomvandling som arbetsmarknaden är mitt uppe i. För arbetsmarknadsförvaltningen innebär detta osäkra läge både stora utmaningar i form av nya krav och förväntningar på verksamheten men även en möjlighet att tänka nytt och introducera nya arbetssätt, något som både Jobbtorg Stockholm och Vuxenutbildning Stockholm visat goda exempel på de senaste åren.

3. STADENS ARBETS- MARKNADSINSATSER – ÖVERGRIPANDE ANSVARS- FÖRDELNING

Enligt Stockholms stads budget 2023 ska alla stockholmare ges förutsättningar att försörja sig själva, kunna förverkliga sina drömmar och inkluderas i samhället. Alla som kan arbeta ska ha ett arbete och målsättningen är full sysselsättning. Ungdomar, nyanlända och andra som står långt från arbetsmarknaden ska särskilt prioriteras för att förebygga långvarigt utanförskap.

Arbetsmarknadspolitiken är i huvudsak ett statligt ansvar men kommunen kan under vissa förutsättningar erbjuda insatser som kompletterar den statliga arbetsmarknadspolitiken. I Stockholms stad ansvarar arbetsmarknadsnämnden för kommunövergripande arbetsmarknadsfrågor och för stadens samlade arbetsmarknadsinsatser. Nämndens ansvar omfattar bland annat:

- verksamheten vid stadens jobbtorg
- samordning och utveckling av feriejobb för ungdomar, samt anskaffning av handledning
- rekrytering och anställning inom Stockholmsjobb
- det kommunala aktivitetsansvaret för 16-19-åringar
- samordningsansvar för stadsdelsnämndernas stödinsatser i form av lönebidrags- och OSA-anställningar (offentligt skyddat arbete)
- samordningsansvar för stadens samverkan med Arbetsförmedlingen
- vuxenutbildning inklusive svenska för invandrare (sfi)
- lagstadgad samhällsorientering för nyanlända
- samordning av stadens arbete med mottagande och etablering av nyanlända
- årligen utarbeta en stadsövergripande rapport för verksamhetsområdet inklusive en analys av utvecklingen med särskilt fokus på personer som står långt ifrån arbetsmarknaden
- avtal för förmedlingstjänster avseende ställföreträdare samt stadens förvaltarenhet.

Genom Jobbtorg Stockholm erbjuder arbetsmarknadsnämnden arbetsmarknadsinsatser till personer som ansöker om ekonomiskt bistånd, målgrupper som nås via uppsökande arbete, unga 20-29 år som varken arbetar eller studerar, UVAS, och kvinnor med svag

ställning på arbetsmarknaden som bedöms behöva särskilt stöd och insatser för etablering på arbetsmarknaden. Vidare ges stöd till ungdomar 16-19 år inom ramen för det kommunala aktivitetssansvaret, anställda i offentligt skyddat arbete (OSA) och personer med funktionsnedsättning och kontakt med socialpsykiatri eller LSS.

Arbetsmarknadsnämnden har ett nära samarbete med stadens olika verksamheter, andra myndigheter, näringsliv och det civila samhället. Arbetsmarknadsnämnden har tydligt uppdrag att utveckla samverkan med enskilda arbetsgivare, branscher och det lokala näringslivet i syfte att bidra till arbetsgivarnas kompetensförsörjning i regionen och för att skapa fler arbetstillfällen för nämndens målgrupper. Verksamheterna ska särskilt prioritera unga och unga vuxna som varken arbetar eller studerar, kortutbildade, nyanlända, personer med funktionsnedsättning och personer med långvarigt behov av stöd.

Stadsdelsnämnderna har ett ansvar som omfattar:

- att utreda behov av förberedande eller parallellt stöd för personer som tar del av arbetsmarknadsinsats inom Jobbtorg Stockholm
- arbetsförberedande insatser för arbetslösa som inte omfattas av arbetsmarknadsnämndens verksamhet inom Jobbtorg Stockholm
- stödinsatser i form av lönebidrags- och OSA-anställningar (offentligt skyddat arbete) i samverkan med arbetsmarknadsnämnden
- rekrytering och anställning av feriearbetande ungdomar

Stadsdelsnämnderna ska utreda behov av och tillhandahålla förberedande stöd och/eller parallellt stöd. De ska etablera de kontakter som behövs inom andra livsområden för att en individ ska kunna delta i en arbetsmarknadsinsats och planering mot arbete eller studier inom Jobbtorg Stockholm. Vid behov tillhandahåller de förberedande stöd/förrehabiliterande insatser i syfte att höja aktivitetsnivån, stärka hälsan, motivera och förbereda inför en arbetsmarknadsinsats. Förberedande stöd/förrehabiliterande insatser kan exempelvis bestå av deltagande i samordningsförbundets insatser, stadsdelsförvaltningarnas arbetsmarknadsverksamheter (om sådana finns) kontakt med beroendevården, psykiatri, vården med flera.

Stadsdelsnämndernas utbud av insatser varierar geografiskt över staden på ett sätt som inte endast motiveras av stadsdelsområdets lokala förutsättningar. Flertalet stadsdelsnämnder har de senaste

åren valt att avveckla sina egna insatser medan andra behållit eller utvecklat dem. Då stadsdelsförvaltningarnas arbetsmarknadsinsatser alltid har varierat i storlek och målgrupp mellan de olika stadsdelsförvaltningarna har det inte heller tidigare funnits en gemensam förväntan på förberedelse från dem inför jobbtorg. I stadens strategi för arbetsmarknadsinsatser uttrycks det att *deltagande i jobbtorgens arbetsmarknadsinsatser inte förutsätter tidigare förberedande insatser. I vissa fall är det dock lämpligt med förrehabiliterande insatser som stadsdelsförvaltningarna själva initierar i samråd med den enskilde i syfte att personen ska kunna tillgodogöra sig insatser via Jobbtorget och/eller Arbetsförmedling.*

Stockholms stads nämnder och bolag är som arbetsgivare betydelsefulla aktörer för stadens arbetsmarknadsinsatser genom att tillhandahålla platser för Stockholmsjobb, Offentligt skyddade anställningar- OSA, feriejobb samt för praktikmöjligheter under utbildningsinsatser. I syfte att bidra till att minska långtidsarbetslösheten i utsatta grupperar stadens samtliga nämnder och bolag i uppdrag att som arbetsgivare erbjuda Stockholmsjobb och feriejobb. Stadens nämnder har också ansvar för att bidra till arbetsplatser åt personer som har en offentlig skyddad anställning (OSA). Denna typ av tillfälliga jobb ger viktiga meriter, kontakter och motivation, och väcker samtidigt intresse för staden som arbetsgivare och bidrar till stadens framtida kompetensförsörjning. Jobben ska vara meningsfulla och erbjuda ett relevant steg in på arbetsmarknaden.

Jobbtorg Stockholm arbetar med Supported Employment (SE) som grundmetod. SE är en metod för att arbeta med personer som har en utsatt eller missgynnad situation på arbetsmarknaden, så att de kan få/ återgå till, och behålla en anställning på den öppna arbetsmarknaden. Utvecklingen har skett mot bakgrund av befintlig forskning som visar att metoden SE är en form av arbetsinriktad rehabilitering som tydligare leder till resultat än arbetsträning som sker i en mer ”skyddad miljö”.

Arbetsmarknadsförvaltningen fick under 2019 ett utökad samordningsuppdrag för stadsdelsnämndernas stödinsatser i form av lönebidrags- och OSA-anställningar i syfte att förbättra möjligheten till planering och utveckling ur ett helhetsperspektiv. Uppdraget innefattade ytterligare stöd till kompetens- och verksamhetsutveckling av möjligheterna för stadsdelsnämnder att utbyta platser med varandra. Utvecklingsarbete sker även för att utöka möjligheten att ta del av parallella aktiviteter på jobbtorg under en arbetsträning i regi av stadsdelsförvaltningarna.

Under 2022 har arbetsmarknadsnämnden tillsammans med socialnämnden implementerat stadens strategi för arbetsmarknadsinsatser (antogs 2021). Som en del av implementeringen har arbetsmarknadsnämnden i samverkan med socialnämnden tagit fram förslag på kriterier för tillgång till insatser inom Jobbtorg Stockholm för målgrupper som inte har försörjningsstöd i enlighet med strategin. Arbetsmarknadsnämnden bedömer att det tillgängliggör stadens arbetsmarknadsinsatser för fler, ge en större likställighet i staden samt en mer rättssäker handläggning.

Arbetsmarknadsnämnden har tillsammans med kommunstyrelsen och socialnämnden i ett PM definierat stadsdelsnämndernas ansvar för förberedande insatser inför inskrivning på Jobbtorg Stockholm samt tillsammans med kommunstyrelsen sett över hur helhetsansvaret för Stockholmsjobb kan åläggas arbetsmarknadsnämnden. Ansvarsfördelning gällande arbetsmarknadsinsatser och samverkan kring parallella insatser är en fortlöpande del av nämndens samverkan med stadsdelsnämnderna.

Under 2022 har reformeringen av Arbetsförmedlingen fortsatt. Nämnden har kontinuerligt följt utvecklingen och haft ett regelbundet samarbete med Arbetsförmedlingen på olika nivåer. Detta för att löpande kunna analysera förutsättningarna för samverkan givet det pågående förändringsarbetet. Ett konkret resultat av reformeringen är att allt fler arbetssökande i staden har kommit att omfattas av insatser utförda av privata aktörer, framför allt inom Kundtjänst Rusta och matcha (KROM). I november hade cirka 7 000 stockholmare en KROM-insats. Det råder osäkerhet kring hur stor påverkan detta har på stadens verksamheter, men det är tydligt att dessa behöver förhålla sig till att en större mängd personer omfattas av insatser hos privata aktörer. Nämnden har under året utvecklat former för en övergripande dialog med leverantörerna i syfte att informera om stadens verksamheter och att få kunskap om vad som är viktigt för leverantörerna.

För att utveckla samarbetet utifrån de nya villkoren har insatsen Förstärkta kontaktvägar pågått under året. Insatsen har finansierats av Samordningsförbundet Stockholm stad. En person anställd av Arbetsförmedlingen har arbetat med att höja kunskapsnivån hos stadens personal när det gäller myndighetens program och insatser. En viktig del av arbetet har också varit att tydliggöra vilka kommunikationsvägar som finns och hur de kan utvecklas ytterligare samt att smidiggöra vissa handlägningsprocesser. Insatsen går in i en ny fas under 2023.

Under året har nämnden arbetat med att, tillsammans med Arbetsförmedlingen, ta fram en uppdaterad huvudöverenskommelse inom ramen för samverkan. Arbetet har inneburit ett ökat fokus på en mängd områden, till exempel skolsamverkan för unga med funktionsnedsättning, utökat samarbete kring anställnings- och lönestöd och samverkan när det gäller det kommunala aktivitetsansvaret.

4. ARBETSMARKNADS- SITUATIONEN FÖR STADENS PRIORITERADE MÅLGRUPPER

Arbetsmarknadsförvaltningen har ett särskilt ansvar för att bidra till etableringen på arbetsmarknaden för unga och unga vuxna som varken arbetar eller studerar, kortutbildade, nyanlända, personer med funktionsnedsättning och personer med långvarigt behov av stöd.

Under 2020 skedde i och med pandemin och den efterföljande lågkonjunkturen ett skifte på arbetsmarknaden. Från att under flera år haft en gynnsam utveckling steg arbetslösheten kraftigt. Redan tidigt i krisen drabbades ungdomar hårt, detta som en konsekvens av vilka branscher som påverkades. Under pandemin har vi sett att även andra grupper som redan har en svag ställning på arbetsmarknaden har drabbats hårt.

Under 2021 stabiliserade sig ekonomin och arbetsmarknaden normaliserades och arbetslöshetsnivåerna har sedan dess legat i stort sett på nivåerna innan pandemin. Dock ser vi att vissa grupper har drabbats hårdare och risken är att återhämtningen för dessa grupper kan komma att ta lång tid, vilket tidigare lågkonjunkturer och ekonomiska kriser vittnat om.

Det försämrade arbetsmarknadsläget till följd av pandemin blev ytterligare en faktor som ökar svårigheterna för kortutbildade, nyanlända, unga, kvinnor med svag ställning på arbetsmarknaden och personer med funktionsnedsättning på arbetsmarknaden. Hushåll i Stockholm som uppstår försörjningsstöd har en alltmer komplex problematik och skillnaderna mellan olika delar av staden vad gäller förvärvs-frekvens är fortsatt stora och bekymmersamma.

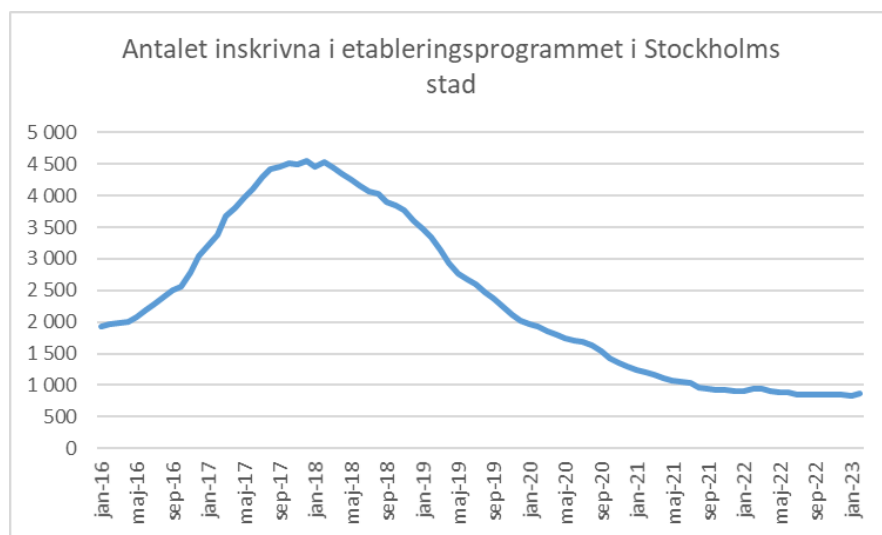
Otryggheten växer i delar av staden kopplat till arbetslöshet och känsla av utanförskap. Sammantaget innebär detta att förvaltningens

målgrupper inom såväl Jobbtorg Stockholm som vuxenutbildningen förändras och målgruppernas behov blir större och alltmer komplexa.

Nyanlända

Med nyanländ avses i huvudsak personer födda utanför EU/EES som inte befunnit sig i Sverige i mer än 36 månader efter att ha fått uppehållstillstånd. Definitionen används bland annat av Arbetsförmedlingen och är den som staden följer gällande insatser inom vuxenutbildning och arbetsmarknadsinsats. I viss utsträckning kan andra grupper med liknande behov som de helt nyanlända få del av insatser.

Antalet nyanlända har sedan de stora flyktingströmmarna omkring 2015 minskat kraftigt. Omvärldsförändringar som nya vägar in i Europa och förändringar i migrationslagstiftningen på EU och nationell nivå är en del av förklaringen till minskningen. Det minskade antalet nyanlända syns tydligt i antalet deltagare i etableringsprogrammet¹. Sedan toppen i december 2017 har antalet i etableringsprogrammet minskat stadigt från omkring 4 500 deltagande kvinnor och män till ungefär 860 i februari 2023.



Flera av de kartläggningar som har genomförts visar på ett glapp mellan de nyanländas kompetenser och arbetsgivarnas krav. Det är dock viktigt att betona att det framförallt gäller för kortutbildade nyanlända. Kort utbildning är i Stockholmsregionen den enskilt största riskfaktorn på arbetsmarknaden. Även andra kortutbildade som till exempel unga som inte avslutat sin gymnasieutbildning har

¹ Sedan den 1 januari 2018 har etableringsprogrammet enligt det nya regelverket för de nyanländas etablering ersatt den tidigare etableringslagstiftningen (2010:197).

en mycket utsatt situation. Det framgår tydligt av Arbetsförmedlingens analys av läget på arbetsmarknaden där en del av de utmaningar som finns kring matchningen definieras som en kompetensbrist snarare än en arbetskraftsbrist. I detta läge blir matchning till jobb genom utbildning allt viktigare för att möta efterfrågan inom de växande yrkeskategorierna. För att säkra den framtida kompetensförsörjningen av personal krävs åtgärder som rustar den tillgängliga arbetskraften med utbildning och de kompetenser som idag krävs för en hållbar etablering på arbetsmarknaden. I detta arbete har stadens kommunala vuxenutbildning en central roll.

Trots en hög andel kortutbildade inom gruppen nyanlända är det få som inom ramen för etableringsuppdraget läser yrkesutbildningar eller fristående kurser på gymnasial nivå. Att läsa en gymnasial yrkesutbildning på ett nytt språk är samtidigt en stor utmaning. För att fler ska välja att studera krävs det ett mer omfattande samarbete mellan Arbetsförmedlingen och Stockholms stad kring studie- och yrkesvägledning, motivationshöjande insatser, rekrytering till studier samt anpassade utbildningssatsningar som bättre kan fånga upp de relativt kortutbildade, d.v.s. de som saknar en fullständig gymnasial utbildning. Ytterligare ett utvecklingsområde är att stärka samverkan mellan vuxenutbildning och näringslivet för att bidra till att skapa fler utbildningar där deltagarna har en nära kontakt med arbetsgivare under hela utbildningens gång. En viktig förutsättning för att erbjuda yrkesutbildningar är också att arbetsgivare erbjuder APL-platser. Även ett jämställdhetsperspektiv bör integreras i arbetet då resultatet av kartläggningen av målgruppen tyder på att det finns traditionella könsmonster i valet av yrke.

Antal nyanlända i Stockholm har ökat under året, främst på grund av att antalet ukrainare med uppehållstillstånd utifrån massflyktsdirektivet. Den 30 november var totalt 5 521 personer från Ukraina inskrivna i Migrationsverkets mottagningssystem i Stockholms stad, personer som har ansökt om asyl eller har fått beslut om skydd enligt massflyktsdirektivet. Drygt tre fjärdedelar av dem bor i eget boende. Denna grupp har främst påverkat Etableringscentrum, som arbetat specifikt med att ge stöd till gruppen. Övrig verksamhet har inte påverkats i betydande omfattning, främst för att skydd enligt massflyktsdirektivet inte ger rätt att studera sfi.

Mottagande för flyktingar och skyddsbehövande har minskat under året (prognostiserat antal för 2022 är 957 jämfört med utfallet 1 343 för 2021). Detta påverkar främst volymerna inom sfi och samhällsorientering. Inför 2023 väntas volymerna fortsätta minska.

Unga vuxna utanför arbetsmarknaden

Unga och unga vuxna som varken arbetar eller studerar har varit en fortsatt högt prioriterad grupp av arbetsmarknadsförvaltningen under 2022 och arbete med att utveckla nämndens insatser för unga har fortsatt under året. I samband med att arbetslösheten steg under pandemin märktes en ännu större ökning bland ungdomar. Staden och arbetsmarknadsförvaltningen satte in stora insatser för målgruppen. Sedan toppnivåerna under sommaren 2020 har arbetslösheten bland unga stabiliserat sig kring mer normala nivåer.

Statistiska centralbyrån (SCB) uppskattar att runt 40 procent av de arbetslösa i åldern 20-24 år inte är inskrivna på arbetsförmedlingen vilket försvårar för samhället att hjälpa dessa att komma närmare den reguljära arbetsmarknaden och visar på behovet av ett omfattande uppsökande arbete. Unga som inleder vuxenlivet i arbetslöshet och inte ser några jobbmöjligheter löper stor risk att sluta söka arbete.

Som en följd av ovanstående beskrivning samt det utökade uppsökande arbetet ser arbetsmarknadsförvaltningen en ökning av unga som tillhör en eller flera av de mer utsatta målgrupperna och av unga med någon typ av psykosocial problematik bland Jobbtorgs aspiranter. För dessa unga är det av stor vikt att erbjuda ett individuellt utarbetat stöd mot arbete eller studier som tar hänsyn till hela deras livssituation och som innefattar långt gående samverkan med andra aktörer i staden, samt med Region Stockholm och Arbetsförmedlingen.

Utifrån Stockholms befolkningsprognos 2022 förväntas antalet ungdomar i gymnasieåldern, 16-19 år, öka mycket under en tioårsperiod, från knappt 36 400 personer 2020 till strax under 44 000 personer 2030. Ökningen är störst fram till omkring 2027 då den förväntas stanna av. Antalet ungdomar ökar betydligt mer procentuellt sett än för befolkningen som helhet. Huruvida ökningen de kommande åren kommer att avspegla sig i antalet ungdomar inom ramen för KAA återstår att se.

Personer med funktionsnedsättning

Enligt SCB:s undersökning av situationen på arbetsmarknaden för personer med funktionsnedsättning 2018 angav 12 procent av befolkningen i åldern 16-64 år att de har en funktionsnedsättning som medför nedsatt arbetsförmåga. Utbildningsnivån bland personer med funktionsnedsättning är lägre än i befolkningen totalt, en större andel har endast förgymnasial utbildning än befolkningen i helhet och en mindre andel har eftergymnasial utbildning. Även

sysselsättningsgraden är lägre. Bland personer med funktionsnedsättning som medför nedsatt arbetsförmåga är sysselsättningsgraden ca 69 procent jämfört med omkring 80 procent i befolkningen som helhet. Arbetslösheten låg under 2019 på omkring 6 procent totalt och på 11 procent bland personer med funktionsnedsättning. Under 2020 steg dessa siffror något men inte i samma takt och till samma nivåer som arbetslösheten för ungdomar eller utrikes födda. Under 2021-2022 har arbetslösheten bland kvinnor och män med funktionsnedsättning fortsatt att sjunka och arbetslösheten i gruppen är nu lägre än innan pandemin startade.

Bland personer med funktionsnedsättning som medför nedsatt arbetsförmåga och som inte är sysselsatta uppger 64 procent i SCBs undersökning att de skulle kunna utföra ett arbete om de fick stöd och olika typer av anpassningar. Det är också arbetsmarknadsförvaltningens erfarenhet att många fler kan delta i arbetslivet med rätt stöd. Förvaltningen ser ett stort behov av att erbjuda utökat stöd och anpassa sina verksamheter både inom vuxenutbildningen och inom Jobbtorg Stockholm för att fler med funktionsnedsättning utifrån sina förutsättningar ska kunna delta i utbildning och i arbetslivet.

Bland personer som har daglig verksamhet bedömer till exempel socialstyrelsen att cirka tio procent skulle kunna klara av ett arbete på den ordinarie arbetsmarknaden, vilket för Stockholms del rör sig om cirka 250 personer. Personer med varaktig funktionsnedsättning på grund av psykisk ohälsa är en annan målgrupp som arbetsmarknadsförvaltningen ser behov av att rikta insatser till. Som en följd av stadens strategi för arbetsmarknadsinsatser tydliggörs och synliggörs nu förutsättningarna att delta i insats på jobbtorg för fler inom socialpsykiatrins målgrupp och personer med insats inom LSS. Samtliga förvaltningar kan även erbjuda anställning med utvecklande inslag till arbetssökande med funktionsnedsättning som medför nedsatt arbetsförmåga, inom ramen för skyddat arbete hos offentlig arbetsgivare (OSA), något som är av stor betydelse för målgruppen. Behovet av samverkan med andra myndigheter och samordningsförbundet är stort dels utifrån att många har behov av insatser från flera myndigheter men också för att dessa grupper riskerar att falla mellan stolarna och inte få det stöd de behöver.

Arbetsmarknadsförvaltningen arbetar aktivt med stadens "Program för tillgänglighet och delaktighet för personer med funktionsnedsättning 2018-2023". Funktionshinderrådet involveras inför alla beslut som ska fattas av nämnden, och särskilt i sådana verksamhetsfrågor som rådet vill ha extrainsyn i. Rådet har

möjlighet att få information eller dragningar inom specifika verksamhetsfrågor.

Under 2021 hade förvaltningen ett ökat fokus på att stärka möjligheterna för personer med funktionsnedsättningar att anställas i stadens verksamheter, detta arbete har fortsatt under 2022.

Förvaltningen har fortsatt arbeta för att sprida kunskaper om arbetsdifferentiering hos stadens nämnder och bolag samt erbjuda stöd att genomföra arbetsdifferentieringar till verksamheter inom staden.

Arbetsdifferentiering är en metod som innebär att arbetsuppgifter anpassas och avgränsas så att de kan tilldelas och utföras av personer med funktionsnedsättningar. Arbetsmarknadsförvaltningen har i uppdrag att utveckla och använda metoden genom att bistå stadens nämnder och bolag i analysarbetet, vilket också skett under året. Åtta av stadens bolag, en gymnasieskola samt en stadsdelsförvaltning haft informationsmöten gällande arbetsdifferentiering. Två av bolagen har valt att gå vidare och genomföra en arbetsdifferentieringsanalys. Utöver det har förvaltningen genomfört arbetsdifferentieringsanalys på två enheter. Arbetet med arbetsdifferentieringsanalyser har avslutats på sju bolag och stadsdelsnämnder; av dessa har sex nämnder och bolag erbjudit platser till serviceassistentanställningar.

5. STADENS ARBETS- MARKNADSINRIKTADE ARBETE UNDER 2022

5.1 Stadsdelsförvaltningarna

Stadsdelsförvaltningarnas arbetsförberedande insatser

De arbetsförberedande insatserna som stadsdelsförvaltningarna ansvarar för är sådana insatser för arbetslösa där det har bedömts ett större förrehabiliterande behov. Insatserna består bland annat av coaching, social träning och arbetsträning. Coaching och fördjupad social träning erbjuds som ett första steg för att bryta isolering och för att träna upp den sociala förmågan.

Arbetsträning syftar till att aktivera individen och för att träna upp och öka arbetsförmågan, för att på så sätt öka möjligheter att komma ut på den reguljära arbetsmarknaden. Planeringen av arbetsträningen sker i samarbete med socialsekreterare och målet är att individen ska ta de första stegen mot självförsörjning. I arbetsuppgifterna ingår olika praktiska uppdrag inom förvaltningarna som arbete på förvaltningarnas verkstäder, renovering av träningslägenheter, service hos förskolor med mera. För att delta i arbetsträningen måste individerna vara nyktra och drogfria.

Under 2022 skrevs 193 kvinnor och 317 män in vid stadsdelarnas arbetsmarknadsinsatser, total 510 personer. Under 2021 var det 471 personer.

Unika personer	Kvinna	Man	Totalt
Rinkeby-Kista	65	59	124
Spånga-Tensta	6	18	24
Hässelby-Vällingby	14	18	32
Bromma	8	8	16
Kungsholmen, Norrmalm, Östermalm	13	33	46
Södermalm	31	92	123
Enskede-Årsta-Vantör	16	26	42
Skarpnäck	9	4	13
Farsta	4	5	9
Hägersten-Älvsjö	19	34	53
Skärholmen	8	16	24
Enheten för hemlösa		4	4
Totalt	193	317	510

Matrisen nedan ger en överblick över stadsdelsnämndernas arbetsmarknadsinsatser under 2022 (budgeterat).

Stadsdelsnämnd	OSA-anst. (antal)	Stockholms-jobb (antal)	Feriejobb (antal)	Stadsdelsmamor (Ja/ Nej)	Övriga arbetsförbered. insatser	Kommentarer
Rinkeby-Kista	0	45	1 100	Ja	-	-
Spånga-Tensta	15	14	1 080	Ja	-	-
Hässelby-Vällingby	20	30	1050	Ja	IT-kurser i samv. med Sensus, Tagit emot IT-vårdar från AMF och praktikant	-
Bromma	-	-	-	-	-	-
Kungsholmen	10	5	-	Nej	-	Under 2022 KNÖ avlutat 16 pers. till egen förs.
Norrmalm	12	6	-	Nej	-	14 av dessa hade en längre OSA-period
Östermalm	14	7	223	Nej	-	än 2 år.
Södermalm	40	45	230	Nej	Arbetsträning för personer med EB ca 25 deltagare. Arbetsträning inför Stockholmsjobb för personer inskrivna i JOB.	-
Enskede-Årsta-Vantör	31	21	800	Ja	-	-
Skarpnäck	12	12	471	Ja	2 köpta arbets träningsplatser (Möjlighet.Hus)	-
Farsta	10	25	610	Ja	1 ungd.anst. Arbetsträning på fritidsbiblioteket.	-
Hägersten-Ålvsjö	30	25	500	Nej	Nätverket: arbets-träning med digitala verktyg. Arbetskonsulent för personer med beroendep. Arbetsträning/pr aktik inför OSA.	-
Skärholmen	16	20	750	Nej	-	-
Enheten för hemlösa	6	0	1	-	-	-

Stödinsatser i form av OSA-anställningar

Offentligt skyddad anställning (OSA) är en statlig arbetsmarknadsinsats som syftar till att ge arbetssökande med funktionsnedsättning som medför nedsatt arbetsförmåga möjlighet till anställning med utvecklande inslag. Arbetsmarknadsförvaltningen samordnar arbetet med OSA men alla stadens stadsdelsnämnder har fått medel för dessa anställningar. Beslut om att enskild ska omfattas av offentligt skyddat arbete (OSA) fattas av Arbetsförmedlingen. Den stadsdelsnämnd inom vars område en person bor svarar för kostnader och uppbär statsbidrag.

OSA erbjuds till följd av missbruksproblematik, kognitiv funktionsnedsättning eller långvarig och svår psykisk sjukdom vilket lett till en nedsatt arbetsförmåga. Denna typ av anställning har rehabiliterande inslag och vanligtvis sker anställningarna i ungefär två år. På sikt är tanken att individen ska kunna få ett arbete på den reguljära arbetsmarknaden.

Från maj 2022 tillåter staden endast att den anställde har sin arbetsplats i någon av stadens egna verksamheter. Det är en skillnad jämfört med tidigare år. Staden har tidigare haft ett nära samarbete med ett fyrtiotal idéburna organisationer om kvalitativa arbetsplatser med fokus på den enskildes behov och möjligheter.

Med anledning av det nya regelverket om placering i stadens egna verksamheter, påbörjades 2022 ett stort omställningsarbete från att i samverkan erbjuda arbetsplatser hos idéburna organisationer till att endast erbjuda arbetsplatser i stadens egna verksamheter. Nämndens nätverksträffar med ansvariga chefer och handläggare på stadsdelsnämnder har därför haft fokus på de utmaningar som detta innebär. I november har en samverkanskonferens genomförts med medarbetare från Arbetsförmedlingen, Jobbtorg Stockholm och stadsdelsnämnder i syfte att skapa samsyn och stärka samarbetet. För att synliggöra OSA och målgruppen till stadens arbetsgivare har förvaltningen påbörjat ett arbete med kommunikation som också inkluderar dialog med stadens funktionshindringsombudsman.

Utifrån bilagan för OSA tillhörande samverkansavtalet mellan staden och Arbetsförmedlingen fortsätter nämnden att följa upp antalet avslutade OSA-anställningar och vad som sker efter anställning. Under 2022 hade 185 personer OSA anställning i Stockholms stad vilket var en minskning med 10 procent jämfört med 2021 (Arbetsförmedlingen, dec 2022). Utmaningen med att hitta likvärdiga kvalitativa platser inom stadens egna verksamheter är ett av skälen till att antalet tillhandhållna platser har minskat under året jämfört med föregående år.

5.2 Samordningsförbundet Stockholms stad (FINSAM)

Samordningsförbundet Stockholms stad (FINSAM) är en viktig aktör för att utveckla samverkan mellan staden, Arbetsförmedlingen, Försäkringskassan och Region Stockholm i syfte att ge ett samlat stöd till personer som behöver stöd från flera huvudmän. FINSAM finansierar bland annat olika gemensamma utvecklingsprojekt.

Arbetsmarknadsförvaltningen har varit initiativtagare till och driver eller deltar i ett flertal projekt i samverkan med andra parter inom FINSAM-förbundet. Prioriterade målgrupper för FINSAM-samverkan har bland annat varit sjukskrivna med försörjningsstöd, personer med funktionsnedsättning, unga som varken arbetar eller studerar och nyanlända med särskilda behov. På alla jobbtorg finns FINSAM-handläggarteam som är en struktur för samverkan för arbetslivsinriktad planering och rehabilitering. Samverkan sker där mellan Jobbtorg Stockholm, Arbetsförmedlingen, Försäkringskassan, stadsdelsförvaltningarna och Region Stockholm.

Insatsen Aktivitetsplatsen är för personer med ohälsa eller funktionsnedsättning som är bosatta i Stockholms stad och i åldern 16 – 66 år. Syftet med insatsen är att deltagarna ska utveckla en positiv förändring som stödjer ökade förutsättningar att arbeta eller studera. Det långsiktiga målet är att personerna når egenförsörjning genom arbete eller studier. Målet är att personerna efter Aktivitetsplatsen ska kunna ta del av och tillgodogöra sig fortsatta insatser hos Arbetsförmedlingen, Jobbtorg Stockholm eller det förstärkta samarbetet mellan Arbetsförmedlingen och Försäkringskassan.

För att stödja personer inom psykosvården att återgå till arbete eller studier har förvaltningen fortsatt sitt samarbete med Arbetsförmedlingen, Försäkringskassan, socialförvaltningen och Region Stockholm i FINSAM-projektet "Integrering av IPS i psykosvården". Projektet har förlängts och kommer från maj 2023 ingå i ett ESF-finansierat FINSAM-projekt. Av 120 deltagare under året har 37 avslutats och 14 av dessa har gått vidare till studier och arbete.

För att utveckla samverkan mellan staden och Arbetsförmedlingen utifrån de nya förutsättningarna till följd av Arbetsförmedlingens reformering har insatsen Förstärkta kontaktvägar pågått under året. Insatsen har finansierats av FINSAM. En person anställd av Arbetsförmedlingen har arbetat med att höja kunskapsnivån hos stadens personal när det gäller myndighetens program och insatser.

En viktig del av arbetet har också varit att tydliggöra vilka kommunikationsvägar som finns och hur de kan utvecklas ytterligare samt att smidiggöra vissa handläggningsprocesser. Insatsen går in i en ny fas under 2023.

5.3 Jobbtorg Stockholm

Jobbtorg Stockholm startade 2008 med det huvudsakliga uppdraget att personer som uppbär försörjningsstöd på grund av arbetslöshet ska få ett utökat stöd att komma ut i arbete eller studier och därmed inte längre vara beroende av försörjningsstöd. Under de tretton år som jobbtorgen funnits har uppdraget successivt utökats och kommit att omfatta fler målgrupper än den ursprungliga. Sammansättningen av gruppen försörjningsstödsstagare i staden har också förändrats.

Jobbtorg Stockholms målgrupper består av:

- Personer som uppbär försörjningsstöd på grund av arbetslöshet
- Personer som har försörjningsstöd av andra skäl än arbetslöshet och där det finns skäl att pröva möjligheten att arbeta helt eller delvis.
- Målgrupper som nås via uppsökande arbete. Jobbtorg Stockholm har i uppdrag från Kommunfullmäktige att arbeta uppsökande för att nå och erbjuda stöd till unga 20-29 år som varken arbetar eller studerar, UVAS, och kvinnor med svag ställning på arbetsmarknaden som bedöms behöva särskilt stöd och insatser för etablering på arbetsmarknaden
- Ungdomar 16-19 år inom ramen för det kommunala aktivitetssansvaret
- Anställda i offentligt skyddat arbete (OSA)
- Personer med funktionsnedsättning, t.ex. personer i kontakt med stadens socialpsykiatri eller personer med insats enligt LSS med behov insats som alternativ till sysselsättning och daglig verksamhet eller som stöd i övergången från dessa insatser till den ordinarie arbetsmarknaden.

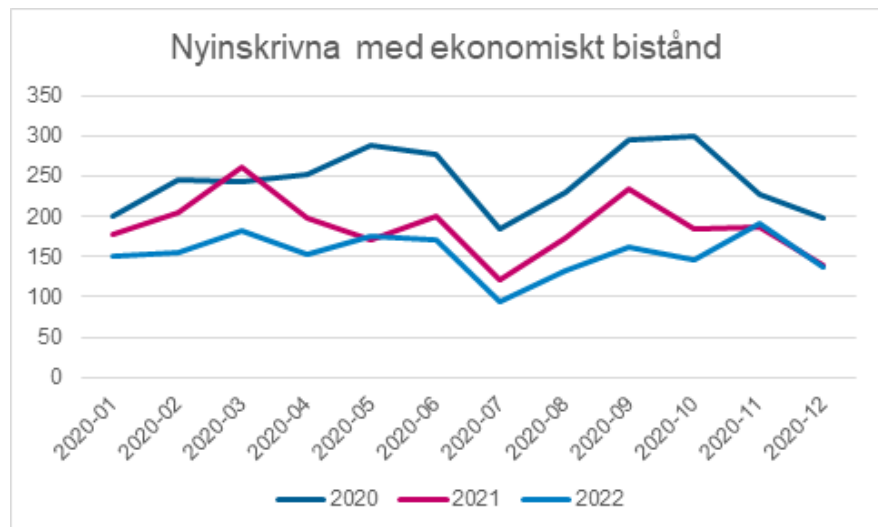
En stor andel av aspiranterna har andra hinder än enbart arbetslöshet. Bland annat ser jobbtorgen fler aspiranter med missbruksproblematik, fysiska och psykiska funktionsnedsättningar och/eller en social problematik. Sökanden kan ha fortsatta parallella insatser till exempel inom socialtjänsten eller vården. En stor grupp uppbär inte försörjningsstöd (t.ex. unga som omfattas av det kommunala aktivitetssansvaret och unga 20-29 som varken arbetar eller studerar och saknar kontakt med andra myndigheter).

Resultat 2022

Under januari – december 2022 har 6 086 unika individer varit inskrivna på Jobbtorg Stockholm. Det är 520 färre inskrivna än under motsvarande period föregående år, vilket främst beror på minskning inom gruppen med försörjningsstöd. Utöver dessa har jobbtorgen kommit i kontakt med och erbjudit stöd till över 4 000 individer inom ramen för de uppsökande uppdragen.

Målgrupp	Kvinna		Man		Totalsumma	
	jan-dec 2022	jan-dec 2021	jan-dec 2022	jan-dec 2021	jan-dec 2022	jan-dec 2021
Försörjningsstöd	1 486	1 830	1 743	2 326	3 229	4 156
KAA	427	385	556	548	983	933
Ingång 20-29 år	357	314	670	782	1 027	1 096
Övriga målgr.	454	456	782	845	1 236	1 301
Stockholmsjobb	361	360	516	379	877	739
Totalt inskrivna	3 085	3 345	4 267	4 880	7 352	8 225
Totalt unika indi.	2 611	2 709	3 475	3 897	6 086	6 606

Antalet nyinskrivna med försörjningsstöd har minskat med 36 personer i genomsnitt per månad under 2022 jämfört med 2021. Det beror bland annat på en minskning av antalet arbetslösa med ekonomiskt bistånd i staden, både totalt (minskning med 17 procent i november 2022 jämfört med november 2021, och med 23,5 procent jämfört med november 2020) och inom den kategori som främst anvisas till jobbtorgen, arbetslösa utan ersättning (minskning med 8,5 procent i november 2022 jämfört med november 2021, och med närmare 18 procent jämfört med november 2020), antagligen beroende på den förbättring av arbetsmarknaden som noterades under 2022, men även förändrade a-kasseregler (lättnader i arbetslöshetsförsäkringen). Att aspiranter med försörjningsstöd har skrivits ut i snabbare takt än de har skrivits in (18 fler utskrivna än nyinskrivna i genomsnitt per månad) har också bidragit till det minskade antalet inskrivna som registrerades under 2022.



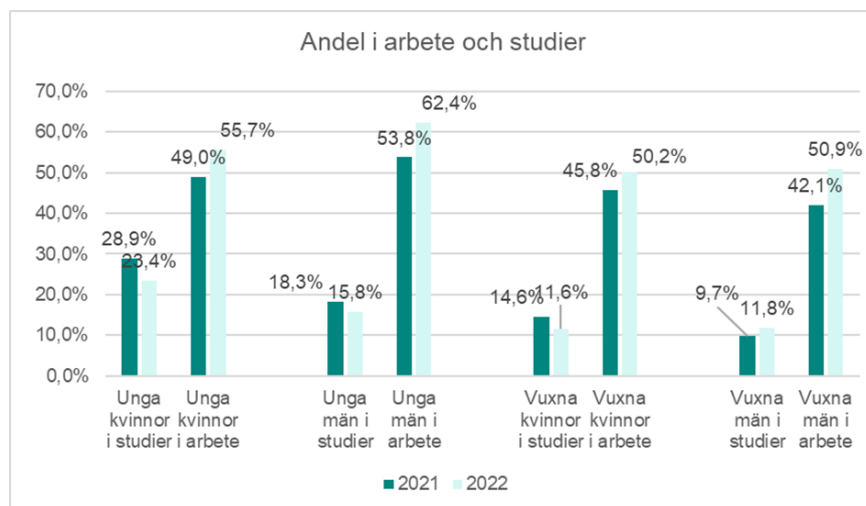
Under 2022 har kriterier för inskrivning på jobbtorg för personer som deltar i ett arbetsmarknadspolitiskt program och får kompletterande försörjningsstöd på grund av otillräcklig ersättning från Arbetsförmedlingen tagits fram. Denna målgrupp har inte tidigare anvisats till jobbtorgen. De framtagna kriterierna kommer att implementeras 2023. Det har också förts en fördjupad dialog med stadsdelsnämnderna kring klienter som idag inte är inskrivna på Jobbtorg Stockholm, men där det finns skäl att pröva återgång till arbete eller studier, till exempel personer med försörjningsstöd på grund av sjukskrivning eller socialmedicinska skäl. Båda dessa arbeten förväntas leda till att antalet nyinskrivna med försörjningsstöd på jobbtorgen kan öka under 2023.

Arbetsförmedlingen har under 2022 kraftigt utökat antalet anvisningar till *Kundtjänst Rusta och matcha* (KROM). I november hade cirka 7 000 personer en KROM-insats i Stockholm, vilket är cirka 3 000 fler än i januari 2022. Nämnden följer i vilken utsträckning målgruppen med försörjningsstöd anvisas till KROM och har under 2022 inte sett någon större ökning av antalet personer som deltar i arbetsmarknadspolitiska program och har kompletterande försörjningsstöd vid sidan av otillräcklig ersättning från Arbetsförmedlingen. Det indikerar att behovet av insatser via jobbtorg för målgruppen inte har påverkats.

Närmare 71 procent av Jobbtorg Stockholms aspiranter har gått vidare till arbete och studier efter avslut, vilket överträffar årsmålet om 60 procent och är en högre andel än under motsvarande period 2021, då drygt 65 procent avslutades till arbete eller studier.

Totalt registreras bättre resultat för män än för kvinnor (skillnad på 2,4 procentenheter). Det är större andel kvinnor än män som

påbörjar studier (2,6 procentenheter fler kvinnor än män), och större andel män än kvinnor som får en anställning efter avslut (5 procentenheters skillnad). Orsakerna till dessa skillnader behöver undersökas närmare. Andelen avslutade till arbete har ökat sedan 2021 bland både kvinnor och män, unga som vuxna. För studier gäller det motsatta, med undantag för vuxna män som i ökad utsträckning (2,1 procentenheter) än förra året påbörjat studier.



Utvecklingen jämfört med föregående år förklaras främst av ett förbättrat arbetsmarknadsläge. Det har noterats ett starkt uppsving för service- och restaurangnäringen. Många arbetstillfällen för nämndens målgrupper har också funnits inom exempelvis vård och omsorg, lokalvård, lager, transport, budtjänster, och dagligvaruhandel. Andra faktorer som exempelvis en intensifierad arbetsgivarsamverkan och att det getts utrymme att utveckla och testa arbetssätt - då antalet inskrivna aspiranter varit lägre än tidigare år, bedöms också ha bidragit till det goda resultatet.

Utvärdering av långsiktiga effekter

Under året har en utvärdering genomförts i syfte att undersöka de långsiktiga effekterna av Jobbtorg Stockholms insatser.

Utvärderingen omfattar aspiranter som varit aktuella 2018.

Genom underlag från SCB har två olika jämförelser kunnat göras.

Den första avser inskrivna, där huvudsaklig inkomstkälla ett respektive två år efter inskrivning har jämförts med huvudsaklig inkomstkälla ett år innan inskrivning. Den andra avser olika typer av avslut (från Stockholmsjobb, till arbete och studier samt övriga avslut) och omfattar analys av den huvudsakliga inkomstkällan ett, respektive två år efter avslut.

Sammantaget visar analysen att behovet av ekonomiskt bistånd har minskat, från 48,5 procent ett år innan inskrivning till 31 procent

två år efter inskrivning. Lägsta andel med ekonomiskt bistånd två år efter avslut registreras bland avslutade från Stockholmsjobb (12 procent) och avslutade till arbete och studier (13 procent).

Motsvarande siffra för övriga avslut är 32 procent. För avslutade från Stockholmsjobb innebär det en minskning av biståndet med 51 procentenheter bland vuxna och 20 procentenheter bland unga, jämfört med status två år innan avslut.

Underlaget visar också på positiva effekter gällande förvärvsarbete, särskilt bland avslutade till arbete och studier (67 procent förvärvsarbetar ett år efter avslut, 50 procent två år efter avslut) och avslutade från Stockholmsjobb (53 procent förvärvsarbetar ett år efter avslut, 41 procent två år efter avslut). Motsvarande siffror för övriga avslut är 30 procent (andelen förblir oförändrad ett år, respektive två år efter avslut).

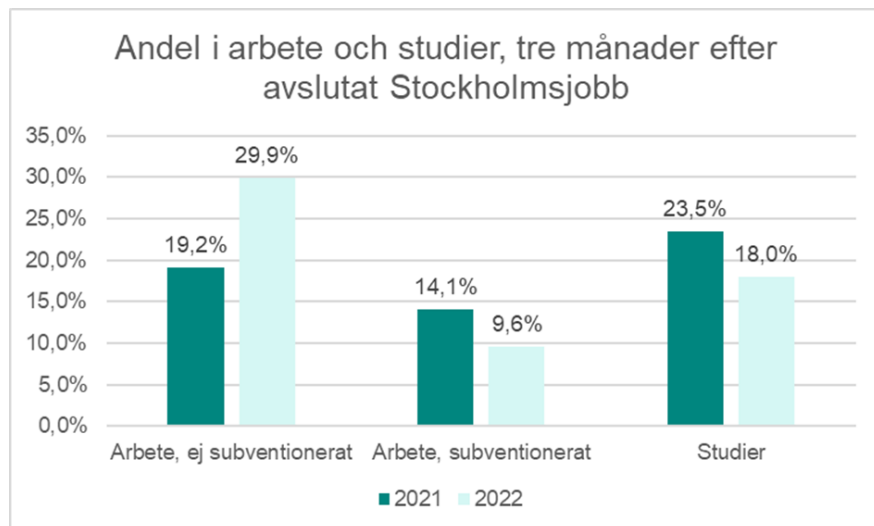
Stockholmsjobb

Under 2022 har 877 aspiranter haft ett Stockholmsjobb, vilket överträffar målet om 800 Stockholmsjobb. Av dessa har 589 (67 procent) finansierats av arbetsmarknadsnämnden och resterande av stadsdelsnämnderna.

Under året har 530 Stockholmsjobb startats. Det är 174 fler än under motsvarande period föregående år och förklaras av ökad tillgång till arbetsplatser efter att restriktionerna lyfts. Det har dock fortsatt funnits svårigheter vid placering, då flera olika insatser (utöver Stockholmsjobb, även OSA, APL och praktik mm.) och ibland även externa aktörer (exempelvis högskolor) har behov av platser i stadens verksamheter. Nämnden har genomfört en rad informationssatsningar för att öka intresset bland verksamheter att ta emot Stockholmsjobbare. Vidare fortsätter bristande språkkunskaper att vara en utmaning för målgruppen när förskolorna ställer högre språkkrav vid anställning. Vid sidan av detta har ansökningsförfarandena för lönesubventioner hos Arbetsförmedlingen varit tidskrävande, vilket i sin tur förlängt matchningsprocessen och minskat motivationen bland både aspiranter och arbetsgivare.

En analys av resultatet tre månader efter avslut (underlaget avser avslutade under perioden september 2021 – augusti 2022) visar att drygt 57,5 procent befinner sig i arbete eller studier, vilket både överträffar årsmålet om 55 procent och är ett bättre resultat än 2021 då motsvarande siffra var 56,8 procent. Ökningen beror på större andel i arbete än under motsvarande period föregående år (ökning med 6,2 procentenheter). Kvinnor som gått till arbete efter

Stockholmsjobb har ofta blivit anställda inom äldreomsorgen, förskolekök och administration. Männens har bland annat fått anställning inom fastighetsskötsel och lager.



Det är större andel som kombinerat sitt Stockholmsjobb med yrkeskurs än under 2021; 15 procent i år jämfört med 9 procent föregående år. Kombinationen arbete och studier passar dock inte alla aspiranter med Stockholmsjobb, då många har svårt att växla mellan arbete och studier under den tid som utbildningen pågår.

Serviceassistenter är en insats inom ramen för Stockholmsjobb för personer med en funktionsnedsättning som påverkar arbetsförmågan. Under 2022 har 82 personer haft en serviceassistentanställning, varav 42 har påbörjat sin anställning i år (motsvarande siffror 2021 var 57, respektive 20). Den senaste mätningen som omfattar personer som avslutat sin insats under september 2021 – augusti 2022 visar att 56 procent (10 av 18) arbetar eller studerar tre månader efter avslut, vilket överstiger målet om 55 procent.

Alfa

Förvaltningen erbjuder stöd till arbete och studier till personer med långvarig psykisk funktionsnedsättning som är i kontakt med socialpsykiatri genom verksamheten Alfa. Alfa ger stöd enligt metoden IPS, Individual Placement and Support. Under 2022 har 102 personer deltagit i insats inom Alfa och 50 av dessa har arbetat eller studerat under pågående insats. Av sammanlagt 25 som har avslutat sin insats har 12 personer (48 procent) kommit ut i jobb eller studier, vilket överstiger målet om 30 procent.

IWork

För personer som omfattas av LSS-lagstiftningen erbjuder förvaltningen stöd genom verksamheten IWork. Under 2022 har

131 personer varit inskrivna i IWork. 20 av dessa har arbetat eller studerat under pågående insats. Av sammanlagt 57 som har avslutats har 40 gått vidare till jobb (70 procent), vilket överträffar målet om 35 procent. Av dessa har 16 gått till arbete hos en privat aktör, medan 24 har fått en anställning som Serviceassistent i någon av stadens verksamheter.

Stöd för personer som har befunnit sig i ett kriminellt sammanhang

Jobbtorg Stockholm erbjuder stöd till arbete och studier till personer som lämnat kriminella grupperingar. Avhoppare tas emot av ett särskilt team på Jobbtorg City. I arbetet samarbetar förvaltningen med Enheten för hemlösa, där personer som omplaceras via BOPS (Polisens Brottsoffer och personskydd) är inskrivna, samt med stadens upphandlade utförare inom kriminalitetsprogram. Vidare kan personer som omfattas av sociala insatsgrupper (SIG) men inte kan skrivas in på jobbtorg på grund av hotbild anmälas till verksamheten. Målgruppen har ökat under 2022 och nämndens bedömning är den kommer att fortsätta göra det de kommande åren.

Krami Stockholm är en verksamhet inom arbetsmarknadsförvaltningen där Kriminalvården, Arbetsförmedlingen och staden samverkar för att individer som har befunnit sig i ett kriminellt sammanhang ska få stöd att uppnå egen försörjning genom arbete eller studier. Kramis deltagare har under året haft tillgång till flera olika insatser hos både Arbetsförmedlingen, Kriminalvården och Stockholms stad. Desto fler olika typer av insatser som finns till förfogande för deltagare som behöver skräddarsytt stöd (speciellt i tider då enklare arbeten blir allt svårare att få tag på), desto större möjlighet får deltagarna att klara av att få och behålla ett arbete eller studier. Under 2022 har 99 personer varit inskrivna. 63 av dessa har avslutats, varav 40 gått vidare till studier eller arbete.

Arbetsmarknadsförvaltningens arbete med unga med tidigare kriminell bakgrund och med avhoppare från kriminella sammanhang har gradvis utökats och ingångarna till jobbtorgen är idag fler. Förvaltningen deltar aktivt i samverkan kring sociala insatsgrupper (SIG), både lokalt och i centrala styrgrupper, samt tar emot unga från avhopparverksamheten vid Enheten för hemlösa och från Fryshusets verksamhet Passus. Från stadsdelarna tar de lokala jobbtorgen emot de unga som är inskrivna i SIG lokalt. Målgruppen erbjuds grundläggande stöd av coacher och studie- och yrkesvägledare, såväl som möjlighet att delta i särskilda insatser som Arbetslagsanställning eller andra typer av Stockholmsjobb.

Arbetslagsanställningar och introjobb är typer av Stockholmsjobb särskilt avsedda för unga som befunnit sig i eller är i risk för att utveckla en kriminell livsstil. Arbetet med att vidareutveckla arbetslagsanställningarna och introjobben fortsätter löpande för att förbättra resultaten. Nya samverkansprojekt inleddes under 2022, bland annat med SVT som förutom att tillhandahålla arbetsuppgifter även gav deltagarna möjlighet till spännande studiebesök och praktikplatser.

Under 2022 har 161 personer haft en arbetslagsanställning eller en introjobbsanställning, varav 125 har påbörjat sin anställning under året. Den senaste mätningen, där avslutade under perioden september 2021 – augusti 2022 ingår, visar att 57 procent av ungdomarna som haft en arbetslagsanställning har arbete eller studerar tre månader efter avslutad anställning, vilket överskrider målet om 55 procent.

Unga som omfattas av KAA

Kommunerna har enligt skollagen ett aktivitetsansvar för ungdomar under 20 år som är folkbokförda i kommunen och som inte genomför eller har fullföljt utbildning på nationella program i gymnasieskolan, gymnasiesärskolan eller motsvarande utbildning. I förvaltningens uppdrag ingår samordning av det operativa arbetet, systemsamordning, verksamhetsutveckling och rapportering internt samt till Skolverket.

Omfattade ungdomar

Under pandemiåren minskade antalet personer som omfattades, som söktes, som nåddes och som tog del av stöd. Under 2022 är andelen nådda tillbaka på samma nivå som före pandemin och antalet som tagit del av stöd ligger högre. Antalet unga som omfattats av KAA-registret är fortfarande betydligt lägre, vilket hänger ihop med ett omfattande utvecklingsarbete i registret för att säkerställa att rätt ungdomar fångas upp och rapporteras. I målgruppen för KAA finns både ungdomar med ett mindre stödbehov, till exempel ungdomar som gjort ett felval och behöver hitta en ny utbildningsplats eller genomgått gymnasiet men saknar ett eller flera godkända betyg, men också ett stort antal ungdomar med mer omfattande stödbehov som neuropsykiatriska funktionsnedsättningar, psykisk ohälsa eller psykosocial problematik. Att antalet ungdomar som skrevs in 2022 har ökat, trots att antalet ungdomar som omfattas minskat jämfört med åren före pandemin, tyder på att arbetet har effektiviserats, så att fler av de ungdomar som är i behov av stöd nås.

Sammanlagt har 7 154 ungdomar (3 329 kvinnor och 3 825 män) omfattats av KAA-registret under året, vilket är något fler än under

motsvarande period 2021. Andelsmässigt ligger kvinnor och män på ungefär samma nivå som förra året. Det rör sig om cirka 47 procent för kvinnorna, respektive 53 procent för männen.

Tabellen visar antalet unika individer som någon gång under 2022 (och 2021) har funnit i registret för KAA.

	2022	2021
Kvinna	3 329	3 326
Man	3 825	3 761
Totalsumma	7 154	7 087

Totalt har 5 152 ungdomar uppsökts under 2022, att jämföra med 4 909 året innan. Av dessa har 2 801 nåtts, vilket motsvarar 54,5 procent. Det är både fler och större andel än under samma period 2021 då det etablerades kontakt med 2 425 ungdomar, det vill säga 49 procent av dem som söktes. Ökningen av antal nådda har främst skett i Hässelby-Vällingby, innerstadens stadsdelar och stadsdelarna på Järva.

Stöd till ungdomar

Sammanlagt 983 ungdomar har erhållit stöd från verksamheten, vilket är 50 fler än under 2021. Det område som står för den största ökningen av nyinskrivna är Järva, både Rinkeby-Kista och Spånga-Tensta, vilket bedöms vara ett resultat av den metodutveckling och förstärkning av arbetet som genomförts inom ramen för projektet ”Utvecklat stöd för unga”, som fokuserat på att nå fler och skriva in fler ungdomar i KAA från dessa stadsdelar.

Under året har 651 ungdomar avslutats. Av dessa har 21,5 procent fått arbete och närmare 50 procent påbörjat studier. Målet om 45 procent i studier efter åtgärd har alltså överstigits.

2022 (2021)	Kvinna	Man	Totalsumma
Ej nådd	1 109 (1 180)	1 242 (1 304)	2 351 (2 484)
Nådd	1 297 (1 088)	1 504 (1 337)	2 801 (2 425)
Totalsumma	2 268	2 641	4 909

Unga vuxna 20-29 år i det uppsökande uppdraget

Målgruppen för det uppsökande arbete som nämnden bedriver är unga som har ett större stödbehov och där Arbetsförmedlingens insatser inte bedöms tillräckliga. Bland de unga som skrivs in finns både unga ”hemmasittare”, unga med psykisk ohälsa och/eller neuropsykiatriska funktionsnedsättningar, unga med avbruten skolgång, unga med en kriminell bakgrund och unga med en missbruksproblematik. Även unga med en mindre uttalad

problematik, men med behov av ett starkt individuellt stöd för att etablera sig i arbete eller studier, finns bland inskrivna.

Under 2022 har arbetsmarknaden i Stockholm förbättrats och ungdomsarbetslösheten minskat. Detta har inneburit att inflödet av ungdomar generellt minskat på jobbtorgen. Minskningen gäller dock främst ungdomar med försörjningsstöd. När det gäller unga som nås via uppsök har antalet som nåtts i en första kontakt ökat väsentligt, från 1 526 förra året till 2 225 i år. Även antalet som skrivits in ökar något, från 786 under 2021 till 806 under 2022. Målet om 850 inskrivna har dock inte nåtts.

Andelen kvinnor som nåtts och som har skrivits in har under pandemiåren minskat från 37 procent 2019 till 30 procent 2021. Jobbtorgen har haft som mål att bryta denna trend vilket också realiserats under 2022. Av de individer som har nåtts i en första kontakt i år är 45 procent kvinnor. Bland nyinskrivna är motsvarande siffra 38 procent. Bland männen har dock en minskning av andelen nyinskrivna noterats, från 70 procent 2021 till 62 procent 2022.

Att jobbtorgen trots en förbättrad arbetsmarknad når fler unga hänger främst ihop med att jobbtorgen efter pandemin nu åter kan genomföra events i olika former för att nå ut till unga, samt finnas på fler arenor och aktivt arbeta för att utöka och vidareutveckla samverkan kring unga. En aktiv samverkan sker med offentliga aktörer som stadsdelsnämnder, kommunala bostadsbolag och psykiatrin, samt med en lång rad ideella aktörer som arbetar med fokus på kvinnor, unga och/eller företagande. Under året har ett mycket stort antal rekryteringsevents och utbildningsmässor arrangerats, både lokalt och i samverkan med olika aktörer. De sociala medierna är fortsatt en viktig väg att nå ut till unga, trots att förändrade regler kring personuppgifter kopplat till sociala medier innebär svårigheter för utformningen av jobbtorgens digitala kommunikation. Bara på Järva har ungdomsjobbtorget mer än 1 900 följare på Instagram och andelen konton som nåddes har fördubblats under 2022 jämfört med 2021.

Att antalet nyinskrivna inte ökat i motsvarande omfattning som nådda i en första kontakt har flera förklaringar. Den goda arbetsmarknaden bidrar till att det för fler unga räcker med stöd och rådgivning vid ett antal tillfällen för att det ska komma vidare till arbete eller studier. Det kan exempelvis handla om stöd i att skriva CV eller möjlighet att delta vid öppna rekryteringsträffar.

Ett ökat fokus på kvinnor verkar ha gett ett gott resultat, vilket tyder på att det är gynnsamt att fokusera resurserna. Detta måste samtidigt balanseras mot risken att unga i andra målgrupper nås i lägre omfattning. Exempel på det är antalet nyinskrivna män som minskat i takt med att antalet kvinnor ökat. Andelen inskrivna kvinnor är dock fortfarande låg i proportion till andelen kvinnor i UVAS-gruppen.

Resultaten för målgruppen är fortsatt goda. Av de unga vuxna som omfattats av uppdraget och avslutats under året har 82 procent gått vidare till arbete eller studier, vilket är sex procentenheter högre andel än under motsvarande period 2021. Sammanlagt är det större andel kvinnor (83 procent) än män (81 procent) som gått vidare till jobb eller studier på den reguljära arbetsmarknaden.

Insatser för unga 16-29 år

Utvecklat stöd för unga

Projektet Utvecklat stöd för unga har förstärkt det redan befintliga stödet för unga mellan 16-29 som är inskrivna på Jobbtorg Stockholm.

På Järva har projektet jobbat med ett förstärkt stöd utifrån ett utökat KAA-team och specialiserad personal ute i stadsdelarna som utgör ett stöd för målgruppen. Målet på Järva har varit att utveckla metoder, insatser och samverkan för att nå unga inom KAA som idag inte tar del av det stöd som staden erbjuder. Ett särskilt fokus har legat på föräldrar till ungdomar inom KAA och nya arbetssätt i syfte att nå och erbjuda stöd till föräldrarna har tagits fram. På södra sidan av staden har projektet utvecklat en palett av motivationshöjande aktiviteter, som ska ses som ett adekvat komplement till ordinarie utbud. Hälsa, kreativitet och vägledning är tre delar som genomsyrar det utvecklade stödet projektövergripande. Projektet pågår fram till början av 2023. Implementering av projektet är under planering.

DEV

DEV är en kreativ, teknisk och estetisk verkstad för unga som är nyfikna på yrken inom exempelvis design, elektronik, programmering, VR och 3D. På DEV används kreativitet som en metod för att skapa motivation och stöd mot studier och arbete. Målgruppen är unga med exempelvis neuropsykiatriska funktionsnedsättningar (NPF) och hemmasittare som har behov av fördjupat stöd och motivation för att ta steget vidare till arbete eller studier. Under 2022 avslutades 45 unga från DEV. Av dessa gick 30 vidare till arbete, studier eller praktik.

Ungdomsanställningar

Ungdomsanställningar riktar sig till unga som behöver en första anställning som en väg in på arbetsmarknaden. Ungdomar erbjuds en anställning inom ramen för Stockholmsjobb med stöd och uppföljning inom någon av stadens arbetsplatser. Ungdomsanställningar har även särskilda inriktningar som till exempel IT-vårdar, där nyanlända ungdomar erbjuds anställning som IT-vårdar vid bibliotek och medborgarkontor, eller uppvärmningsjobb som genomförs i samverkan med Stockholm Exergi. Under 2022 har 227 ungdomar haft en ungdomsanställning. Bland de som under perioden september 2021 – augusti 2022 avslutade sin anställning hade 65 procent ett arbete eller studerade tre månader efter avslut.

Stöd till arbete för unga nyanlända

År 2018 kom den nya gymnasielagen (NGL) som gav en avgränsad grupp ensamkommande ungdomar som tidigare hade fått avslagsbeslut möjlighet att söka uppehållstillstånd för att fullfölja en gymnasieutbildning, samt möjlighet att ansöka om permanent uppehållstillstånd förutsatt att de skulle fullfölja sin utbildning och inom sex månader från studieavslut skulle påbörja en anställning om minst två år. Arbetsmarknadsnämnden har sedan 2019 haft i uppdrag att tillsammans med utbildningsnämnden, socialnämnden och stadsdelsnämnderna arbeta för att ungdomar som omfattades av den nya lagstiftningen gavs goda förutsättningar att etablera sig i samhället genom studier som kan leda till försörjning. Under 2022 gjordes en slutrapportering av stödet till ungdomar som omfattas av den nya gymnasielagen mellan 2018 och 2022, nedan följer en sammanfattning av slutrapporteringen.

I Stockholm omfattades cirka 440 ungdomar av lagstiftningen. Inledningsvis befann sig majoriteten i studier vid gymnasieskolan, varav merparten på språkintruktionsprogrammet. Det stod tidigt klart att en stor andel saknade förutsättningar att fullfölja en gymnasieutbildning inom ramen för ungdomsgymnasiet och behövde gå vidare till vuxenutbildningen. För att öka förutsättningarna för ungdomarna att fullfölja studier, samt etablera sig på arbetsmarknaden skapade arbetsmarknadsnämnden en kedja av stödinsatser från övergången från gymnasiet till vuxenutbildning, genom studierna och vidare till arbete.

Stödet vid vuxenutbildningen har genomförts inom ramen för projektet Elevteam Komvux som under projekttiden, 2018-2020, spred information om studier på komvux till närmare 3 000 ungdomar på stadens olika gymnasieskolor med språkintruktionsprogram. 391 av dessa ungdomar fick stöd inför och i utbildning och av dessa omfattades 167 elever av NGL. Samtliga 167 hade vid start på

komvux inte hunnit få godkänt betyg i svenska på grundläggande nivå, vilket är antagningskrav för start på komvuxstudier på gymnasialnivå. Dessa elever fick därför stöd att söka till en kombinationsutbildning som svarade mot lagens krav på en gymnasialutbildning. Inriktningarna var vård och omsorg, barn och fritid, kock, köksbiträdesutbildning, handel och lager samt bygg. Sammanlagt fanns dessa elever utspridda i 23 kombinationsutbildningar. Under projekttiden följde Elevteamet upp eleverna under hela studiegången, från start till slut. Stödet omfattade studie- och yrkesvägledning, kuratorstöd och studiehandledning. Studieresultaten för gruppen var generellt goda med ytterst få studieavhopp.

För att underlätta möjligheten att redan inom sex månader från fullföljda studier få en tillsvidareanställning erbjöd Jobbtorg Stockholm stöd och kartläggning till NGL-ungdomarna redan tre månader före utbildningens slut, samt individuell coaching för de som vid studieavslut inte hade hittat en anställning. Jobbtorg Stockholm samverkade även med olika ideella aktörer för att nå ut till ungdomarna och tillsammans med dessa aktörer erbjuda stöd. Sammanlagt 220 NGL-ungdomar har fått stöd före utbildningens slut, varav 170 gick vidare till individuell coaching på jobbtorg. Jobbtorgen arbetade lokalt med totalt 211 NGL-ungdomar. Av dessa fick 187 ungdomar, 89 procent, anställningar som gjorde det möjligt för dem att söka permanent uppehållstillstånd. En handfull ungdomar är fortfarande inskrivna och fortsätter att söka jobb och ytterligare en handfull ungdomar förväntas avsluta sina studier under 2023.

Sammantaget har resultaten i arbetet med målgruppen varit mycket goda, särskilt mot bakgrund av att många av eleverna hade en kort utbildningsbakgrund när de började i komvux samt det tuffa läget på arbetsmarknaden de senaste åren. Att målgruppen erbjudits stöd i en kedja av insatser bedöms ha bidragit till de goda resultaten.

Kvinnor långt ifrån arbetsmarknaden

Genom det uppsökande arbetet på Järva för att nå kvinnor som har en svag ställning på arbetsmarknaden har nämnden varit i kontakt med 517 kvinnor under 2022. Kvinnorna efterfrågar oftast praktiskt stöd. Det kan exempelvis handla om stöd för att lämna in aktivitetsrapporter till Arbetsförmedlingen eller för att kunna ta fram CV och personligt brev och skicka in ansökningshandlingar till arbetsgivare. Det finns också personer som vill få mer information om olika jobbsökskanaler eller som har frågor om praktik/utbildning samt behöver hjälp med att söka utbildning.

Utbildningsbakgrunden hos kvinnorna varierar, allt från individer som inte har skolgång till individer med högskoleexamen som har efterfrågat stöd. Majoriteten av kvinnorna är dock kortutbildade med några års grundskoleutbildning. Behoven ser generellt sett likadant ut oavsett utbildningsbakgrund, dock efterfrågar kvinnor som har gymnasie- och högskoleexamen mer info om utbildningar och önskar oftare studie- och yrkesvägledning.

Under året har uppsöksarbete på exempelvis sfi-skolor, öppna förskolor, föreningar, bibliotek pågått. Ett strukturerat samarbete med Medborgarkontoret i Tensta och projektet ”Jobbskjutsen” har också pågått under året. Projektet har genomförts på Järva och varit riktat till kvinnor med utländsk bakgrund som har akademisk utbildning, med syftet att fler ska komma ut i jobb eller studier. En riktad arbetsmarknadsinsats för unga utrikesfödda kvinnor har också kunnat erbjudas under året till personer inskrivna på jobbtorgen. Stödet består bland annat av vägledning, praktisk arbetslivserfarenhet och intensiv språkträning. Inom insatsen vidareutvecklas samarbetet med civilsamhället, Integrationspakten, Stockholmsmentor och Inkludering genom föreningslivet.

Kvinnor ur målgruppen nås även via stadsdelsmammorna samt inom ramen för det uppsökande arbetet 20-29 år. En positiv aspekt i uppsöksarbetet är att en betydligt högre andel kvinnor än under de senaste åren har nåtts under rapporteringsperioden. I november 2022 startades ett nytt mentorprogram döpt till Föräldraprogrammet. Programmet genomförs i samarbete med Farsta och Enskede-Årsta-Vantör stadsdelsförvaltningar. Det är en satsning för föräldralediga kvinnor som står långt från arbetsmarknaden. Det är ett pilotprojekt på sex månader.

Stadsdelsmammor

Stadsdelsmammor är kvinnor med egen erfarenhet av att vara nya i Sverige som anställs av Stockholms stad på kommunala visstidsanställningar. Stadsdelsmammorna anställs inledande på ett år, med eventuell möjlighet för ett andra år. Anställningen inleds med en skraddarsydd utbildning som anordnas av staden, Arbetsförmedlingen, Försäkringskassan samt Region Stockholm gemensamt. Utbildningen samordnas av arbetsmarknadsförvaltningen och har som syfte att ge breda kunskaper om samhällets system och andra viktiga aspekter, så som demokrati, jämställdhet och hälsa.

Uppdraget för ”mammorna” är att bedriva uppsökande arbete bland kvinnor i sitt närområde som behöver stöd eller inte har tillgång till information. Syfte är att kunna guida personer att ta rätt kontakt i

samhällssystemet, att få ett ökat förtroende för myndigheter och att motiveras till att ta nästa steg i riktning mot arbetsmarknaden, samt att bidra till att öka kunskaper om utbildningssystemet, och om hälsa, kost och motion. Ytterligare ett viktigt syfte är att genom information bidra till att flera barn inom socioekonomiskt utsatta områden börjar på förskola.

Metoden Stadsdelsmammor fortgår i sju stadsdelsförvaltningar. Södermalm har under året avslutat sin verksamhet och Skarpnäck har återupptagit den. Under 2022 har 30 Stadsdelsmammor varit anställda eller inlett praktik inför anställning. Stadsdelsmammorna har haft kontakt med 493 kvinnor och 174 män i genomsnitt per månad, varav 120 är förstagångskontakter (också genomsnitt per månad). En nyanländ kan ha deltagit i mer än ett möte. Information om bland annat socialtjänsten, förskola, öppna förskolan, SFI, Arbetsförmedlingen och Jobbtorg Stockholm har förmedlats. Vidare har 546 aktiviteter genomförts för att bidra till att bryta isoleringen och minska segregationen för målgruppen.

Welcome House och Etableringscentrum

Nämndens verksamhet Etableringscentrum är en del av stadens Welcome House, som är en väg in för nyanlända till staden. Den övergripande målsättningen för Welcome House är att förkorta etableringstiden, genom att samla stadens resurser och kompetenser inom det initiala mottagandet och stärka samverkan med statliga myndigheter och civila samhället. Stöd med myndighetskontakter och initial samhällsinformation, arbetsmarknadsinsatser, föreningsaktiviteter och mentorskap i samverkan med Arbetsförmedlingen erbjuds och Etableringscentrum arbetar även rekryterande mot studier inom komvux. Welcome House drivs i samverkan mellan socialförvaltningen och arbetsmarknadsförvaltningen.

Målgruppen är nyanlända med uppehållstillstånd som flykting eller skyddsbehövande samt deras anhöriga. Dessutom riktar sig Etableringscentrum till nyanlända som bor i genomgångsbostad hos Stiftelsen Hotellhem i Stockholm (SHIS).

Etableringscentrum ger stöd i att komma ut i arbete, exempelvis genom studie- och yrkesvägledning, jobbmatchning och kurser (IT, CV-skrivande, intervjuträning). Under perioden januari - november 2022 har 177 personer avslutats till arbete (85 kvinnor och 92 män). Flertalet av dem har gått till icke subventionerade arbeten. 32 personer har avslutats till studier (17 kvinnor och 15 män).

Föreningsaktiviteter, IT-grund, CV verkstäder och intervjuträning är efterfrågade och ett stort antal nyanlända har kunnat erbjudas dessa

aktiviteter. Fler kvinnor än män anmäler intresse för föreningsaktiviteter och IT-grund, vilket kan tyda på att behovet av grundläggande kunskaper i IT är större hos kvinnor. Cirka 240 personer har matchats till en föreningsaktivitet och cirka 290 deltagit i en IT-utbildning. Under hösten 2022 har Etableringscentrum beviljats §37 medel från Länsstyrelsen för att nästa år påbörja ett projekt för att öka den digitala kunskapen hos boende i SHIS genomgångsbostäder.

Från mars 2022 har Welcome House även arbetat med mottagande av ukrainska flyktingar som omfattas av massflyktsdirektivet. Cirka 380 ukrainska flyktingar har deltagit i insatser. Den 25 oktober beviljades ESF-projektet Care For Ukrainian Refugees och sedan dess har arbetet, som sker i samverkan med socialnämnden, skett inom ramen för projektet. Projektgruppen är multiprofessionell och jobbar med uppsökande arbete, aktiviteter på boenden, samhällsvägledning, jobbmatchning, fritids- och föreningsaktiviteter och studie- och yrkesvägledning. Syftet är att ukrainska flyktingar ska komma i arbete, bli socialt delaktiga samt uppnå stegförflyttning närmare arbete. Projektet beräknas pågå till september 2023.

Under 2022 har 117 ukrainare (98 kvinnor och 41 män) avslutats till arbete. Minst ett rekryteringsevent per vecka anordnats. De flesta jobben förmedlas inom restaurang och bygg. Även skolorna efterfrågar lärarassistenter. De ukrainska flyktingarna har inte rätt att läsa på sfi, men hänvisas till folkbildningens insatser i svenska. Sfi är dock nödvändigt för att de med behörighetsyrken, exempelvis sjuksköterskor och läkare, ska kunna arbeta i Sverige.

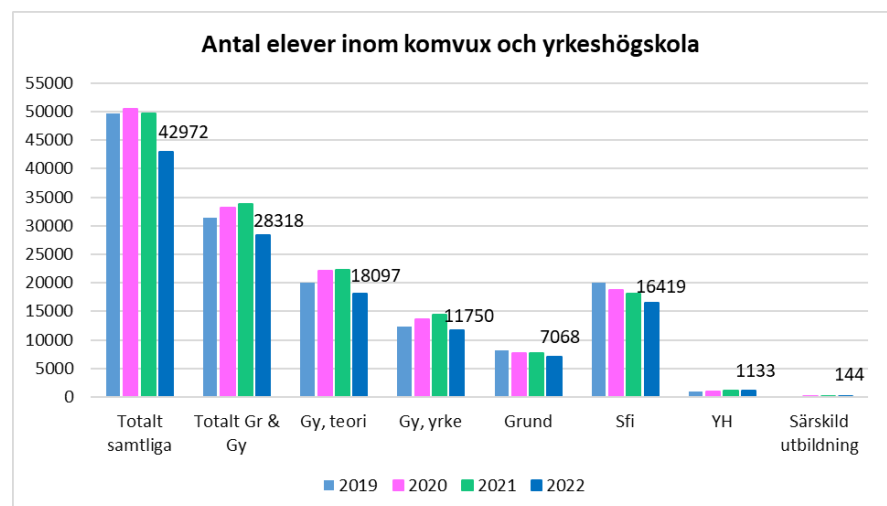
5.4 Vuxenutbildning

Vuxenutbildningen har kommit att bli ett centralt instrument inom arbetsmarknadspolitiken. Arbetsförmedlingen har till exempel i uppdrag att anvisa betydligt fler individer att söka till reguljär utbildning och individer har fått ökade möjligheter att studera med aktivitetsstöd. För vuxna kortutbildade som står långt från arbetsmarknaden, däribland många nyanlända, utgör vuxenutbildningen en möjlighet till utbildning som möter individens behov. Det är även många unga många elever som varje år lämnar gymnasieskolan utan en fullständig gymnasieexamen som behöver komvux för att kunna etablera sig på arbetsmarknaden.

Vuxenutbildningen är också en viktig aktör för att möta arbetsmarknadens ständigt skiftande behov, genom att bland annat erbjuda möjlighet till yrkesväxling så att kvinnor och män kan ställa om från en sektors arbetsområde till ett annat. Inom kommuner och

regioner, såväl som inom näringslivet, finns stora behov idag och kommande år av att rekrytera individer med en gymnasial yrkesutbildning. Individers möjligheter att söka sig till de nya jobben kommer vara beroende av att de har de kunskaper och kompetens ser som efterfrågas.

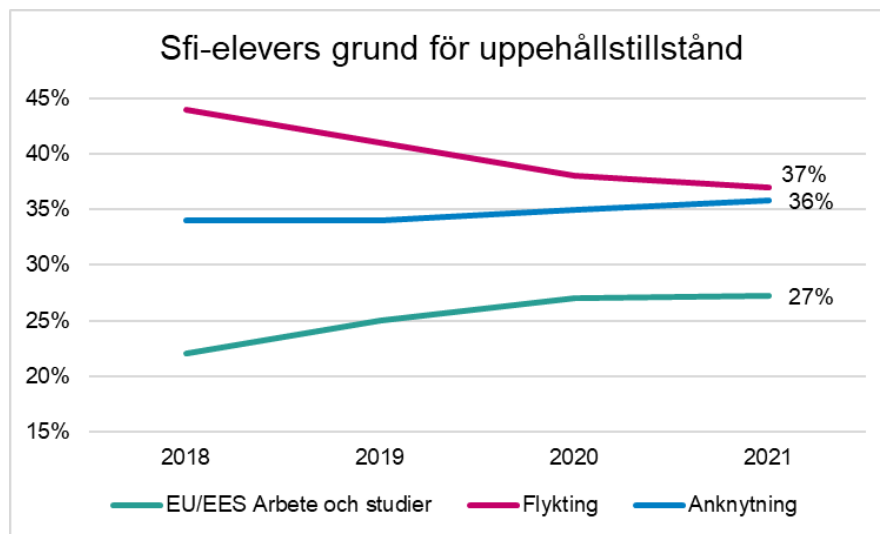
Under 2022 studerade ca 43 000 unika individer vid komvux och yrkeshögskolan. Det är en minskning med närmare 9 000 elever sedan 2021. Minskningen sker främst inom gymnasiala kurser, både teoretiska kurser och yrkeskurser. En sannolik förklaring är den goda arbetsmarknaden, inte minst unga stockholmare har sett en stor förändring. Arbetslösheten för unga, 18-24 år, har gått från 10,1 procent i november 2020 till 6,9 procent i november i år.



Bristande elevunderlag har lett till att sju av de externa skolorna har avvecklat sina utbildningar inom vård och omsorg, hantverk och industriteknik samt sfi. Samtliga utbildningar finns att studera på andra skolor med undantag för industriteknik som eleverna kan tillgå genom studier i andra kommuner. Bland de teoretiska gymnasieämnena har matematik, naturvetenskap och engelska minskat mest. Nedgången bör dock sättas i relation till den stora uppgången de senaste åren. Under pandemin fick komvux nya elevgrupper, både ungdomar som tidigarelade komvuxstudier på grund av brist på arbetstillfällen och de som blev tillåtna och läste en helt ny utbildning. Vid en ökad arbetslöshet är det sannolikt att volymerna ökar på nytt. Vidare kan det nya omställningsstudie-stödet leda till ökat intresse för studier, inte minst yrkesutbildningar.

Antalet sfi-elever fortsätter att minska, beroende på minskad migration av personer med rätt att läsa sfi, vilket är individer med uppehållstillstånd som flyktingar eller anhöriga, alternativt personer från EU/EES-land/arbete och studier. Vidare har sfi-gruppens

sammansättning förändrats med en lägre andel flyktingar och högre andel med uppehållstillstånd baserat på EU/EES/Arbete och studier. Det beror på att effekten av den stora flyktingvågen 2015, som påverkade sfi 2018, därefter minskade över tid. Gruppens sammansättning påverkar sannolikt avbrott, då personer från EU/EES/Arbete och studier behöver försörja sig parallellt med studierna och avbryter studierna i högre utsträckning. (Se mer under mål 1.1.2)



Antalet sfi-elever fortsätter minska jämfört med föregående år. Grundläggande vuxenutbildning har minskat något och väntas fortsätta minska, då svenska som andraspråk är det största ämnet inom grundläggande och ofta studeras efter sfi. Det pågår ett uppsökande arbete för att nå personer som är i behov av grundläggande vuxenutbildning. Personer med uppehållstillstånd utifrån massflyktsdirektivet har inte rätt att studera sfi eller övriga komvuxstudier.

Fler kvinnor än män studerar inom komvux i Stockholm. Det gäller samtliga typer av utbildningar. Yrkehögskolan sticker ut med 79 procent kvinnor. Det är betydligt högre än riksgenomsnittet för yrkehögskolor (53 procent). Dock är det generellt stora skillnader mellan vilka yh-utbildningar kvinnor och män studerar även nationellt. Kvinnor studerar oftare utbildningar inom hälso- och sjukvård, journalistik och information, ekonomi, administration och försäljning samt hotell, restaurang. Dessa typer av utbildningar utgör majoriteten av utbildningarna inom Frans Schartaus Handelsinstitut, som bedriver arbetsmarknadsnämndens yh-utbildningar. Män studerar oftare teknik och tillverkning, data/IT samt samhällsbyggnad och byggteknik.

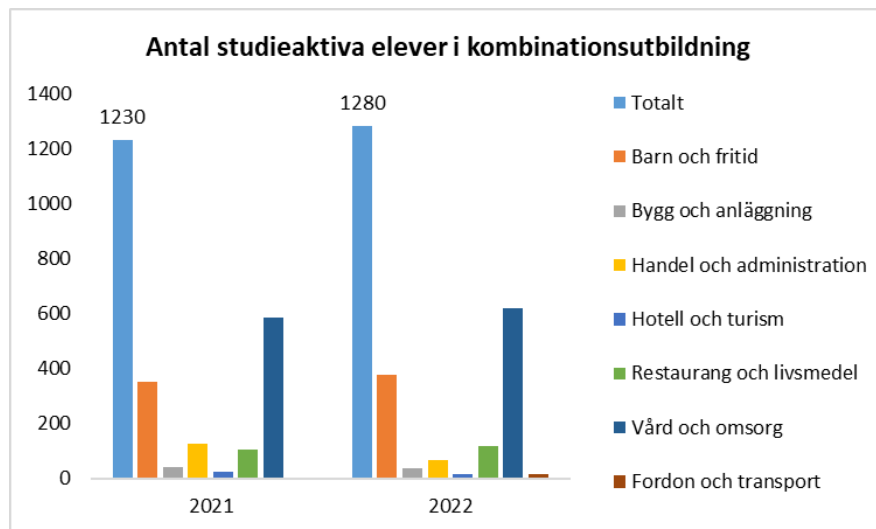
Kombinationsutbildningar

Kombinationsutbildning (sfi + gymnasial yrkesutbildning inom ett bristyrke) är ett sätt att ta sig in på den svenska arbetsmarknaden för personer vid studieväg 2. Antal elever i kombinationsutbildningar är fler under 2022 än föregående år, vilket beror på att studierna är 1-2 år och de flesta som studerar kombinationsutbildningar fullföljer sin utbildning. Däremot påbörjar färre nya utbildningar, vilket väntas påverka volymerna nästa år. Kombinationsutbildningar riktar sig till sfi-elever och då volymerna inom sfi har minskat finns det färre som kan läsa en kombinationsutbildning. På grund av höjda språkrav (se text nedan) har nämnden pausat kombinationsutbildningen för sfi-elever inom vård och omsorg.

En ny inriktning har startat under året inom hotell och turism. Fler utbildningsanordnare har varit intresserade av att starta upp nya inriktningar, men velat avvakta till efter pandemin.

Skolornas uppföljningar visar att 70 procent av eleverna arbetar efter utbildningen, varav de flesta inom verksamhetsområdet. Vid en mätning som vuxenutbildningen nyligen genomförde var siffran ännu högre, 85 procent. Samtidigt har det funnits svårigheter för dessa elever att få praktik under pandemin. Vissa arbetsgivare menar att deras språkkunskaper är otillräckliga för att utföra yrket och även utbildningsanordnare har påtalat att språkkunskaperna är en utmaning i undervisningen. Inom vården, som är det största området för kombinationsutbildningar, har Region Stockholm beslutat att alla elever som tas emot för praktik måste ha betyg i Svenska som andraspråk 1 (gymnasial nivå).

Arbetsmarknadsförvaltningen kommer att se över hur den språkliga utvecklingen kan förstärkas inom kombinationsutbildningar, främst inom de mer teoretiska utbildningarna, där själva arbetet även innehåller skriftliga moment, däribland dokumentation. Parallellt med verksamhetsutveckling inom befintliga kombinationsutbildningar finns ett behov av kombinationsutbildningar för målgrupper med lägre språkkunskaper. Detta för att kunna fånga upp och erbjuda en väg till yrke för de som avbryter sina sfi-studier på lägre nivå.



Yrkehögskolan

Under 2022 har nämndens yrkehögskola Frans Schartaus Handelsinstitut, bedrivit 15 yh-utbildningar för cirka 1000 elever inom bl.a. apotekstekniker, medicinsk sekreterare och produktionsledare. Samtliga utbildningar tas fram i nära samverkan med representanter från branschen och en stor del av utbildningen sker genom s.k. lärande i arbete (LIA). De allra flesta får arbete efter utbildningen - många på sin LIA-plats. Senaste uppföljningen visar på att över 90 procent kommit ut i arbete.

5.5 Samverkan med arbetsgivare

Tillgång till rätt kompetens är en nyckelfaktor och betydande utmaning för tillväxten i Stockholm. Arbetsmarknadsförvaltningen bidrar till regional och nationell kompetensförsörjning genom arbetsmarknadsinsatser och utbildningar, inte minst yrkesutbildningar på gymnasial nivå och genom yrkehögskola. Genom samverkan med näringslivet och staden uppnås en snabbare matchning mot arbetslivets behov. Av stor vikt inom detta arbete är att utveckla nätverk och partnerskap med företag, branschorganisationer och stadens egna bolag.

Genom enheten Kompetensförsörjning och utveckling inom Vuxenutbildning Stockholm engageras arbetsgivare och branschorganisationer i att utveckla fler yrkesutbildningar inom komvux eller till att bidra i förvaltningens yh-utbildningar för att möta arbetsmarknadens behov, samverka i aktiviteter som bidrar till att fler stockholmare söker till stadens bristyrkesutbildningar inom komvux, att rekrytera nyanlända som är inskrivna på Etableringscentrum, att erbjuda APL platser på yrkesutbildningarna inom komvux eller LIA platser på yh-utbildningarna samt att bidra

med branschens analys av efterfrågan på kompetenser men också arbetsgivarnas förutsättningar eller förändringar.

Genom enheten Arbetsgivare och samverkan skapas samverkan och samarbeten med företag och näringslivet. Arbetsgivare och Samverkan driver och genomför partnerskap med arbetsgivare i privata näringslivet. Mål och syfte är att skapa en tät och anpassad samverkan som ger bäring på målgrupperna inom arbetsmarknadsförvaltningen. Det finns även Rekryteringsutbildningar där arbetsgivare är med och tar fram utbildningar för att matcha dennes behov. Deltagare från Jobbtorg Stockholm genomför utbildningen med mål att bli anställda.

Genom ”Placera och träna”, en insats som Jobbtorg Stockholm tillämpar sedan 2021, ges deltagaren möjlighet att lära sig ett yrke hos en samverkande arbetsgivare. Av sammanlagt 152 aspiranter som påbörjat en placering på en reguljär arbetsplats har 97 fullföljt programmet och erhållit rekommendationsbrev, varav 70 blivit anställda under programperioden. Anställningarna är osubventionerade anställningar på reguljär arbetsmarknad och beroende på bransch förekommer det olika typer av anställningsformer. Under året har det också bildats rekryteringsgrupper och arbetsgivargrupper på vissa jobbtorg, vilket resulterat i ett flertal rekryteringar.

Det finns ett brett utbud av yrkesutbildningar inom områden där det finns stora behov av arbetskraft och arbetsmarknadsnämnden arbetar kontinuerligt med att i samverkan med branschen ta fram nya utbildningar utifrån behov. Vid framtagning av nya utbildningar kontaktas relevant bransch för avstämning om yrket är av intresse för branschen, om det bedöms vara ett bristyrke samt om det finns möjlighet till samverkan, exempelvis gällande APL. Under 2022 har samverkan skett specifikt gällande utbildningarna till VVS-isolerare och sprinklermontör. Nya utbildningar har ofta en lång startsträcka för att bli kända och för att få tillräckligt söktryck för att kunna starta. Det krävs därför en samverkan mellan arbetsmarknadsförvaltningen och bransch, för att göra yrkena kända, men även mellan förvaltningen och Arbetsförmedling, för att fler personer ska få information om utbildningar med goda chanser till arbete. Under 2022 genomfördes även flera elevrekryteringsevent.

Integrationspakten

Integrationspaktens medlemsnätverk är en arena där staden möter näringslivet och en plattform genom vilken Stockholms näringslivs engagemang och arbete med social hållbarhet kan kanaliseras. Visionen med Integrationspakten är att möta arbetsgivares behov av

kompetens och samtidigt korta vägen till svenska språket, arbete och utbildning för dem som står utanför arbetsmarknaden.

Arbetsmarknadsförvaltningen har under året fortsatt arbetet med att leda och utveckla medlemsnätverket. I slutet av 2022 hade Integrationspakten 415 medlemmar, varav 90 nya inkom under 2022. Medlemmarna representerar alla sektorer (offentlig, privat, ideell) och flera olika branscher.

Genom sina aktiviteter och kommunikationsinsatser erbjuder medlemsnätverket medlemmarna kunskap möjlighet till samverkan med staden och andra medlemmar samt konkreta verktyg för att utveckla sitt arbete med inkludering, mångfald och breddad rekrytering. Fokus för nätverkets aktiviteter och all kommunikation har varit att lyfta staden och medlemmarnas bidrag till en mer inkluderande arbetsmarknad och stad, i syfte att inspirera och motivera fler att dra sitt strå till Stockholm.

Unga har varit en fortsatt prioriterad grupp inom Integrationspakten. Flera av medlemmarna i Integrationspakten har unga som målgrupp och ett antal av medlemmarna ingår i projektsamverkan med Stockholms stad kring målgruppen unga. Medlemmars insatser för unga har även varit fokus i flera kommunikationsinsatser och medlemsaktiviteter. Vidare har samverkan mellan Welcome House och Integrationspakten intensifierats och förstärkts under året, inte minst på grund av situationen i Ukraina.

Under hösten uppdrogs Ramböll att genomföra en utvärdering och nulägesanalys av arbetet med Integrationspakten. En enkät skickades ut till alla medlemmar i nätverket och ett antal djupintervjuer genomfördes med ett representativt urval av medlemsorganisationer i december. Resultatet av nulägesanalysen kommer att bearbetas under 2023.

Partnerskap

För arbetsmarknadsförvaltningen är det ett strategiskt verktyg att knyta arbetsgivare och branschorganisationer till avdelningarnas arbetsgivararbete utifrån mervärde och nytta för slutmålgruppen elever och aspiranter såväl för en nära och tät dialog kring arbetsgivares kompetensförsörjning. Utöver det så kan det också omfatta verksamheter inom Stockholms stad, där partnerskapen synliggör åtagandena från båda parter samt vilka krav på uppföljning och genomförande som krävs av vardera parten. Ett partnerskap kan likställas med en avsiktsförklaring och är en skriftlig överenskommelse mellan parterna.

Samverkan och åtaganden skiljer sig åt beroende på vilken typ av arbetsgivare eller organisation det handlar om. Partnerskap med branschorganisationer handlar om att de ska fungera som en ”dörröppnare” till branschen och arbetsgivare inom bransch, och att de ska bidra till information om branschens kompetensförsörjningsbehov på kort och lång sikt. Partnerskap med en arbetsgivare kan se olika ut men till stor del handlar det om att de ska bidra till breddad rekrytering, APL-platser och elevrekrytering till yrkesutbildningar inom komvux och andra arbetsintegrerande insatser såsom mentorskap.

Under 2023 har ett utvecklingsarbete kring partnerskapen påbörjats, och som ett led i det har ett antal partnerskap avslutats. Vidare kommer även kriterierna för ett partnerskap att ses över. Arbetsmarknadsförvaltningen har 54 aktiva partnerskap varav 23 är partnerskap med stadens bolag och förvaltningar.

5.6 Romsk inkludering

Arbetsmarknadsförvaltningen arbetar utifrån de uppsatta målen kring rätten till arbete och självförsörjning i stadens strategi för romsk inkludering. Det görs bland annat genom att utveckla brobygggarverksamheten, i syfte att nå den romska minoriteten med information och vägledning om arbetsmarknadsförvaltningens verksamheter. Brobygggarverksamheten sker i samverkan med andra nämnder och Arbetsförmedlingen. Unga romer 16-29 år och romska kvinnor med svag ställning på arbetsmarknaden är prioriterade.

Stadens utvidgade nätverk för romsk inkludering fortsätter att utvecklas och leder till ny samverkan. Det finns ett rullande ordförandeskap och sekretariat så alla deltagande nämnder delar ansvaret för forumet och har möjlighet att påverka innehållet utifrån de behov som är aktuella för dessa. Förvaltningen har även deltagit i det nationella nätverket för tjänstepersoner som jobbar med romsk inkludering samt deltagit i den årliga konferensen som anordnas av Malmö stad.

Ett fokusområde under året har varit unga romers rätt till studier och arbete i enlighet med stadens strategi, stadens budgetprioriteringar samt rekommendationerna ur den förstudie som genomfördes 2021 och som handlar om hur stöd kan utvecklas för att fler kortutbildade romer påbörjar och fullföljer studier. Som ett led i detta har arbete gjorts för att utveckla en bättre samverkan med KAA. Vidare har det identifierats behov av att anställa unga brobyggare på ungdomstorgen och nämndens har ansökt om medel för två brobyggartjänster hos Länsstyrelsen Stockholm. Det finns fortsatt behov av att ta fram

åtgärder för att stötta romska ungdomar inför och under studier utifrån förstudiens rekommendationer. Det arbetet behöver fortsätta under nästa år.

Arbetet för att få fler romer att komma in på arbetsmarknaden och i studier pågår genom Jobbtorg Stockholms fyra brobyggare. En ökning av stödförfrågan från både romer och tjänstepersoner har noterats, antagligen på grund av att restriktionerna efter pandemin lyfts.

Aktiviteten på Facebooksidan fortsätter att öka, med fler inlägg och större trafik. Från verksamheterna har det också kommit många förfrågningar om föreläsningar om uppdraget romsk inkludering som ingår i brobyggarnas arbetsuppgifter. Under 2022 har 25 olika föreläsningar/workshops genomförts. Vidare har den digitala utbildningen i minoritetslagstiftning med inriktning romsk inkludering tillgängliggjorts via utbildningsportalen. Brobyggarna har deltagit i Järvaveckan och presenterat arbetet med uppdraget Romsk inkludering. Under hösten producerades ett digitalt informationsmaterial och en informationsvideo inför valet 2022, för att öka valdeltagandet hos den romska nationella minoriteten.

5.7 Feriejobb

Huvudsyftet med stadens feriejobb är att erbjuda ungdomar ett viktigt första möte med arbetsmarknaden och en första möjlighet att få erfarenhet och kontakter samt bidra till att ge ungdomar en meningsfull sysselsättning under loven. Övriga ambitioner med feriejobben är att väcka intresse hos ungdomar att så småningom arbeta i de kommunala verksamheterna. Sommarjobben avser 3 hela veckors arbete med en arbetstid på 90 timmar. Lönen varierar beroende på ålder.

Feriejobb kan erbjudas inom stadens egna verksamheter, till exempel inom barnomsorg, omsorg om äldre och personer med funktionsnedsättning, administration och park- och trädgårds-skötsel. Förutom att feriejobb kan erbjudas inom de kommunala verksamheterna kan staden inom ramen för feriejobb placera ungdomar hos entreprenörer under förutsättning att de endast utför kvalitetshöjande insatser som ligger utanför det som entreprenörerna åtagit sig att göra åt staden. Placering kan även ske hos ideella föreningar inom kultur, idrott, vård, omsorg och annan kompetenslig verksamhet förutsatt att denna verksamhet inte konkurrerar med näringslivet och förutsatt att arbetsuppgifterna är kvalitetshöjande.

Arbetsmarknadsnämnden ansvarar för övergripande samordning av stadens arbete med feriejobb. I samordningen ingår att ta fram anvisningar och handläggningsrutiner, driva stadsövergripande verksamhetsutveckling som exempelvis handledarstöd till arbetsplatserna samt samverka med nämnder och bolag för att skapa fler feriejobb, stärka kvaliteten och utveckla nya former av feriejobb. I samordningen ingår även marknadsföring och information om feriejobb.

Arbetet med feriejobben under sommar, höst- och jullovet 2022 har fungerat väl och volymmålet för året uppnåddes med god marginal. 9 527 ungdomar hade ett feriejobb i staden under 2022 och det var en jämn fördelning mellan killar och tjejer. Motsvarande siffra 2021 var 9 170 anställda ungdomar. Det är fortsatt en hög andel ungdomar främst från ytterstadsdelarna som söker feriejobb i staden. Söktrycket har gått ner i förhållande till förra året men ligger fortfarande på en hög nivå.

Återöppnandet efter pandemin har skapat förutsättningar för att åter placera ungdomar i feriejobb inom betydligt fler verksamheter i staden. Tillgången på arbetstillfällen har varit god inför samtliga arbetsperioder.

I feriejobben för år 2022 ingick 1 154 externa feriejobbsplaceringar som arbetsmarknadsförvaltningen upphandlade. Dessa platser gällde bland annat för ungdomar med behov av anpassade arbetstillfällen och platser för feriejobb med inriktning på entreprenörskap. Drygt 50 ungdomar har deltagit i språkstödande insatser som löper parallellt med sommarjobbet, denna insats utförs av nämndens enhet för språkstödande insatser. Över 200 handledare deltog i nämndens handledarutbildning inför sommarens feriejobb.

I syfte att utreda de arbetsmarknadspolitiska effekterna av feriejobben har arbetsmarknadsförvaltningen gjort en kartläggning av forskningsrapporter inom området och slutsatser presenteras i ett särskilt PM.

Söktrycket har varit högt under året. I urvalet prioriteras ungdomar med funktionsnedsättning, ungdomar med särskilda sociala skäl, ungdomar som är i behov av språkstöd eller som tillhör det kommunala aktivitetsansvaret (i tabellen prioriterade målgrupper). För sommaren 2022 inkom 845 ansökningar om prioritering. Av dessa erbjöds 840 ungdomar ett feriejobb. Något fler killar 57 procent, ansökte om prioritering. Av det totala antalet sökande utgör prioriterade ungdomarna cirka 5 procent.

Feriejobb 2022	Antal ansökningar	Varav erbjuds en anställning	Anställda ungdomar	Varav från de prioriterade målgrupperna
Sommarjobb	15 929	10 241	8 480	738
Höstlovsjobb	1 941	856	730	25
Jullovsjobb	1 548	398	322	14
Summa	19 418	11 495	9 532	777

Fördelningen av feriejobbande ungdomar under 2022 har fördelats enligt tabellen nedan över stadens förvaltningar.

Förvaltning	Total	Kille	Tjej
Bromma	353	176	177
Enskede-Årsta-Vantör	1 016	519	497
Farsta	649	337	312
Hägersten-Älvsjö	500	250	250
Hässelby-Vällingby	1 065	514	551
Kungsholmen	217	90	127
Kyrkogårdsnämnden	116	55	61
Norrmalm	273	139	134
Rinkeby-Kista	1432	697	735
Skarpnäck	471	251	220
Skärholmen	776	363	413
Spånga-Tensta	1 089	523	566
Södermalm	851	431	420
Trafikkontoret	430	225	205
Utbildningsnämnden	79	39	40
Östermalm	215	95	120
Totalt:	9532	4704	4828

5.8 Goda exempel och arbetsmarknadsinriktade projekt

Kompetensverkstan

Kompetensverkstan arbete och studier sker i samarbete med Jobbtorg Kista och Spånga-Tensta stadsdelsförvaltning.

Verksamheten arbetar uppsökande för att nå fler ungdomar som verkan arbetar eller studerar. Den är belägen i Tensta och är öppen för drop-in två dagar i veckan och finns tillgänglig för målgruppen. Kompetensverkstans har under året kommit i kontakt med 586 ungdomar och unga vuxna i målgruppen. Av dessa har 130 skrivits in på Jobbtorg och ungdomar som varit yngre än Kompetens-

verkstans målgrupp 20-29 år har remitterats och skrivits in på Kommunala Aktivitetsansvaret (KAA).

Under året har enheten arbetat fram ett systematiskt arbetssätt i form av en arbetsmetod för arbetet med målgruppen. Arbetsmetoden beskriver tydligt Kompetensverkstans målgrupp samt hur arbetsmetoden ser ut genom hela processen, från uppsökande, till stöd och vägledning samt uppföljning.

Kompetensverkstan har under året genomfört olika aktiviteter för att nå målgruppen. Ett exempel på aktivitet har varit "Pop-Up Kompetensverkstan" på olika fritidsgårdar vid 19 tillfällen, där målgruppen fått stöd med CV, personligt brev samt samtal kring arbete och studier. Arbetet är preventivt med fokus att fånga upp individer som är nära gymnasieexamen alternativt ungdomar inom ungdomsgårdens målgrupp utan sysselsättning. Yngre ungdomar remitteras till Kommunala KAA.

I samverkan med Arbetsmarknadsförvaltningen har Kompetensverkstan "lånat" en ungdom anställd av Fryshuset för att arbeta uppsökande under sommaren. Målgruppen har varit ungdomar i området som nyligen tagit gymnasieexamen och står utan sysselsättning. Kompetensverkstan har även anställt en Stockholmsjobbare i rollen som Stadsdelsmamma för att arbeta uppsökande gentemot föräldrar för att nå gruppen hemmasittare. Föräldraträffar har anordnats regelbundet för att diskutera sysselsättning, verktyg och metoder för att motivera och sysselsätta ungdomar.

Tur och retur

Enheten för ekonomiskt bistånd inom Enskede-Årsta-Vantör stadsdelsnämnd har tillsammans med socialpsykiatrins verksamhet Tur och retur en förrehabiliterande insats där en arbetsterapeut handleder brukare remitterade från ekonomiskt bistånd. De flesta av brukarna som remitteras till Tur och retur är i det så kallade arbetsmarknadsspåret vilket innebär att de med mycket låg tröskel påbörjar aktivitet som ska leda till förutsättningar att delta i ordinarie arbetsmarknadsinsatser, i allmänhet inom Jobbtorg. Gemensamt för deltagarna i arbetsmarknadsspåret är målsättningen att komma upp i 25 procents arbetsförmåga. För en mindre andel av de som remitteras till Tur och retur är syftet att få en arbetsförmågebedömning som ska utgöra del av underlag i ansökan om sjukersättning. Under 2022 genomförde 20 personer insatsen.

Fritidsbibliotek

Farsta stadsdelsnämnd har med hjälp av personer som arbetstränar startat stadens första Fritidsbibliotek, där invånarna kan låna fritidsutrustning gratis i 14 dagar. Deltagarna arbetstränar under en period på tre månader och det har visat sig att vara en bra start för klienter som behöver en arbetslivsinriktad rehabilitering för att närma sig arbetsmarknaden. Arbetsuppgifterna består utav att rengöra utrustningen efter varje uthyrning, markera med ID-nummer på utrustning, reparera utrustning och säkerställa att utrustningen är hel och fungerar. Utöver det praktiska kring prylarna som hyrs ut så finns det även administrativa arbetsuppgifter kring uthyrningsblanketter, returnering etc.

Framtidsprogrammet

Framtidsprogrammet bedrivs i samarbetet mellan arbetsmarknadsförvaltningen, Nya Kompisbyrån och Järfälla kommun inom ramen för 37§ förordning (2010:1122) om statlig ersättning för insatser för vissa utlänningar från Länsstyrelsen Stockholm. Projektet som initialt pågått från 1 januari 2022 till 31 december 2022 har nu beviljats förlängning till 31 december 2023. Projektet riktar sig till nyanlända kvinnor mellan 18-29 år och som är folkbokförda i Stockholms stad eller Järfälla kommun och syftar till att stärka målgruppens etablering på arbetsmarknaden genom utbildningsträffar och genom ett utökat nätverk med mentorer inom arbetsmarknaden. Under 2022 har över 200 nyanlända kvinnor och 130 mentorer anmält intresse att delta i projektet. Totalt har 93 deltagare och 96 etablerade mentorer deltagit i utbildningsträffar med olika teman.

Bron/Rätt stöd

Projektet Bron/Rätt stöd för mig syftar till att utveckla metoder för att förbättra övergångarna från gymnasiesärskola och daglig verksamhet till arbetsmarknaden. Projektet har pågått under perioden 1 september 2019 till 31 december 2022 och kommer att implementeras delvis i ordinarie verksamhet under 2023. Bron har under 2022 samarbetat med fyra av stadens gymnasiesärskolor samt en fristående skola. Projektets målsättning är att motverka inlåsnings effekter samt erbjuda en väg ut till arbetslivet för dem som vill och tror sig ha en förmåga att få och behålla ett arbete. Under året har 95 ungdomar tagit del av insatser i projektet. Av sammanlagt 18 som avslutat sin insats har 15 gått vidare till arbete och studier.

Jobbvägen

Arbetsmarknadsförvaltningen deltar tillsammans med Rädda barnen i projektet ”Jobbvägen” under perioden 1 januari 2021 – 28 februari 2023. Syftet med projektet är att forma en arbetsstruktur och utveckla metoder för att stötta unga i åldern 15-24 år som har permanent eller tillfälligt uppehållstillstånd, som har uppehållstillstånd enligt nya gymnasielagen, samt ungdomar som varken arbetar eller studerar (UVAS). Sedan start har 366 ungdomar deltagit i projektet. Ungdomarna har fått individuellt psykosocialt stöd, deltagit i hälsoträffar och rekryteringsträffar samt fått stöd med att söka jobb.

Tidiga jobbinsatser

Projektet har bedrivits i samverkan mellan arbetsmarknadsförvaltningen och den ideella organisationen Right to Play inom ramen för 37 § förordning om statlig ersättning, via Länsstyrelsen Stockholm, under perioden 1 januari 2022 – 31 december 2022. Projektet har varit riktat till nyanlända ungdomar mellan 16-24 år som är folkbokförda i Stockholms stad och som går sista året på gymnasiet/motsvarande studier eller som avslutat sin gymnasieutbildning det senaste året. Genom att arbeta förebyggande har projektet syftat till att minska riskerna för målgruppen att hamna utanför arbetsmarknaden. Stort fokus i arbetet ligger på att utveckla stöd och metoder som skapar ökade möjligheter för ungdomarna att komma ut i hållbara anställningar. Metodutvecklingen har utgått ifrån Right To Plays metodik kring upplevelsebaserat lärande. Totalt har 33 ungdomar deltagit i projektet. Av dessa har 15 fått heltidsanställningar och 14 deltidsanställningar.

Elevstöd unga

Under 2021 implementerades projektet Elevteamet komvux som utvecklade arbetet med övergångar från gymnasiet språkinträdning till komvux och erbjöd eleverna stöd i form av vägledning och studiehundledning under komvuxstudierna, samt stöd vidare ut i arbete efter avslutad utbildning. Förvaltningen har beviljats nya projektmedel från sociala investeringsfonden för att fortsätta utvecklingsarbetet. I det nya projektet ”Elevstöd unga” som pågår under perioden april 2022 - mars 2025 kommer arbetet att utvidgas till att omfatta fler målgrupper av unga samt fortsätta utveckla stödet med fokus på övergångar, studiehundledning och utveckling av digitalt stöd, samt stöd kring hälsa och välmående.

Stockholmsmentor

Stockholmsmentor matchar etablerade personer på arbetsmarknaden, så kallade mentorer, med personer som är nyanlända,

ungdomar, eller som står långt bort från arbetsmarknaden, så kallade adepter. Syfte och mål är att stärka etableringen på arbetsmarknaden. Stockholmsmentor arbetar brett med näringslivet för att rekrytera in mentorer en del av dem är också medlemmar i Integrationspakten.

Arbetsmarknadsförvaltningen koordinerar arbetet med att matcha passande kandidater utifrån mentorskapsprogrammets olika inriktningar (språk, yrke och ungdom) och följer upp arbete och utveckling. Ett arbete med att erbjuda kvinnor med barn som står långt ifrån arbetsmarknaden en mentor har också genomförts under året. Nya mentorer har möjlighet att delta i handledar- och mentorsutbildning erbjudits. Under året har sammanlagt 231 par matchats.