



Till
Arbetsmarknadsnämnden
den 26 mars 2024

Anmälan av månadsrapport per februari 2024

Arbetsmarknadsförvaltningens förslag till beslut

1. Arbetsmarknadsnämnden godkänner månadsrapporten och beslutar att lägga den till handlingarna.

Arbetsmarknadsförvaltningen
Ekonomistaben

Palmfeltsvägen 5
Box 10014
121 26 Stockholm-Globen
Växel 08 508 35 500
info-amf@stockholm.se
stockholm.se

Sammanfattning

Arbetsmarknadsnämnden prognostiserar ett överskott på 66,0 mnkr. Intäkter från Skolverket beräknas bli 93,9 mnkr högre än budget medan intäkterna från Migrationsverket förväntas bli 27,9 mnkr lägre än budgeterat. Nämnden avser att begära budgetjustering för intäktskraven i tertialrapport 1.

Nämndens investeringar förväntas uppgå till 4,0 mnkr, vilket är vad nämnden erhållit som investeringsbudget.

Bakgrund

I detta ärende anmäls månadsrapporten per den 29 februari. Månadsrapporten redovisar en helårsprognos för ekonomi och verksamhetsstatistik för perioden.

Månadsrapport per den 29 februari 2024

Driftbudget

Nämnden prognostiserar ett överskott på 66,0 mnkr.

Intäkter från Skolverket beräknas bli 93,9 mnkr högre än budget, då staden har beviljats mer medel än ursprunglig budget.

Nämnden prognostiserar ett underskott på 27,9 mnkr på grund av minskade intäkter från Migrationsverket jämfört med budget.

Minskningen beror på ett minskat antal nyanlända i kombination med att schablonbeloppen inte räknats upp med prisbasbeloppet.

Tidigare år har schablonen för flyktingmottagande räknats upp med prisbasbeloppet, vilket inte sker för 2024 då schablonen från 2023 är oförändrad.

Investeringar

Nämndens investeringar förväntas uppgå till 4,0 mnkr, vilket också är budgeten.

Tabellen visar budget och prognos per verksamhetsområde.

		Nämnd- budget 2024 (NB)	NB inkl förväntade justeringar*	Prognos	Avvikelse	Netto- resultat 2023
Jobbtorg Stockholm	Kostnader	531,2	531,2	531,2	0,0	
	Intäkter	-88,8	-88,8	-88,8	0,0	
	Netto	442,4	442,4	442,4	0,0	-5,0
Regiongemensam samskolasfinansiering	Kostnader	10,2	10,2	10,2	0,0	
	Intäkter	-10,2	-10,2	-10,2	0,0	
	Netto	0,0	0,0	0,0	0,0	0,0
Vuxenutbildning Stockholm	Kostnader	813,8	813,8	813,8	0,0	
	Intäkter	-163,7	-163,7	-163,7	0,0	
	Netto	650,1	650,1	650,1	0,0	3,0
Nämnd och gemensam administration	Kostnader	93,3	93,3	93,3	0,0	
	Intäkter	-1,6	-1,6	-1,6	0,0	
	Netto	91,7	91,7	91,7	0,0	1,6
Stadsövergripande verksamheter	Kostnader	35,9	35,9	35,9	0,0	
	Intäkter	-0,6	-0,6	-0,6	0,0	
	Netto	35,3	35,3	35,3	0,0	0,3
Summa exkl. nämndens intäktskrav	Kostnader	1484,3	1484,3	1484,3	0,0	
	Intäkter	-264,9	-264,9	-264,9	0,0	
	Netto	1219,4	1219,4	1219,4	0,0	-0,1
Nämndens intäktskrav	Statsbidrag Skolverket	-82,6	-82,6	-176,5	93,9	-3,8
	Statsbidrag flyktingmottagandet	-73,5	-73,5	-45,7	-27,8	-2,4
	Statsbidrag för etableringscentrum	-12,2	-12,2	-12,1	-0,1	-0,2
	Netto	-168,3	-168,3	-234,3	66,0	-6,4
	SUMMA NÄMNDEN TOTALT	Kostnader	1484,3	1484,3	1484,3	0,0
Intäkter	-433,2	-433,2	-499,2	66,0		
Netto	1051,1	1051,1	985,1	66,0	-6,5	
Investeringar	Utgifter	4,0	4,0	4,0	0,0	-1,6

Omvärld

I detta avsnitt redovisas uppgifter om arbetslöshet samt antal vuxna med ekonomiskt bistånd i Stockholm. Den totala arbetslösheten i Stockholm för personer 16-65 år (öppet arbetslösa och arbetslösa i åtgärd) har ökat jämfört med motsvarande period föregående år. För unga 18-24 år, öppet arbetslösa och arbetslösa i åtgärd, registreras även där en ökning. Antalet vuxna biståndstagare har minskat jämfört med föregående år.

Tabell 5: Andelen arbetslösa 2024 och 2023 i Stockholm och i riket fördelade på åldersgrupper

Arbetslöshet	Stockholm		Riket	
	jan 2024	jan 2023	jan 2024	jan 2023
<i>Andel av den registerbaserade arbetskraften¹</i>				
Personer 16-65 år				
Öppet arbetslösa	4,0%	3,3%	3,5%	3,1%
Öppet arbetslösa och arbetslösa i åtgärd	6,7%	6,0%	6,8%	6,6%
Unga personer 18-24 år				
Öppet arbetslösa	4,4%	3,6%	4,0%	3,7%
Öppet arbetslösa och arbetslösa i åtgärd	6,8%	6,2%	7,8%	7,8%

Källa: Arbetsförmedlingen

Tabell 6: Antalet vuxna med ekonomiskt bistånd i Stockholm

Ekonomiskt bistånd	jan 2024	jan 2023
Antal vuxna biståndstagare	8 193	8 366
därav på grund av arbetslöshet	3 562 (43,5%)	3 596 (43,0%)

Källa: Sweco Society AB

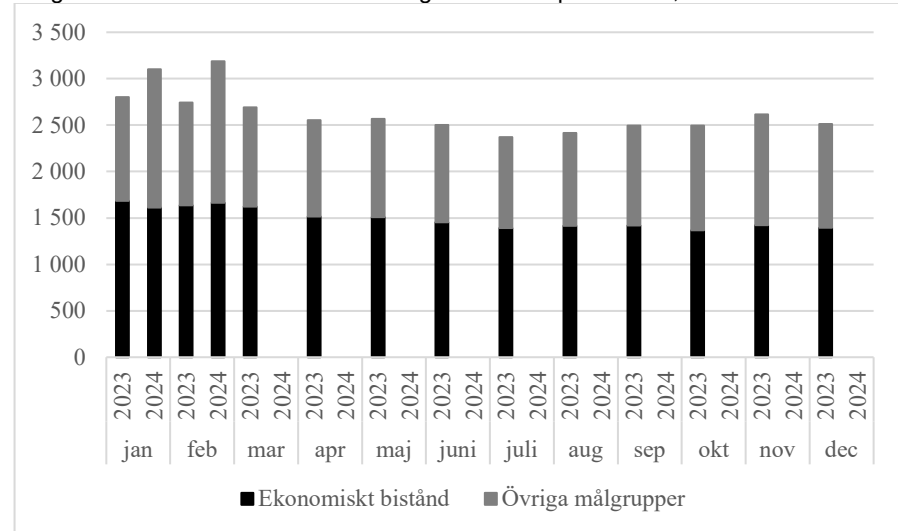
¹ Den registerbaserade arbetskraften består av tre delar: Den förvärvsarbetande nattbefolkningen, öppet arbetslösa samt sökande i program med aktivitetsstöd per aktuell månad.

Analys av verksamhet och ekonomi

Jobbtorg Stockholm

Verksamhetsområdet prognostiserar ingen avvikelse från budget.

Diagram 1: Antal inskrivna vid Jobbtorg Stockholm per månad, år 2023 och 2024



Källa: Flai, Vera och Barn- och elevregistret (BER)

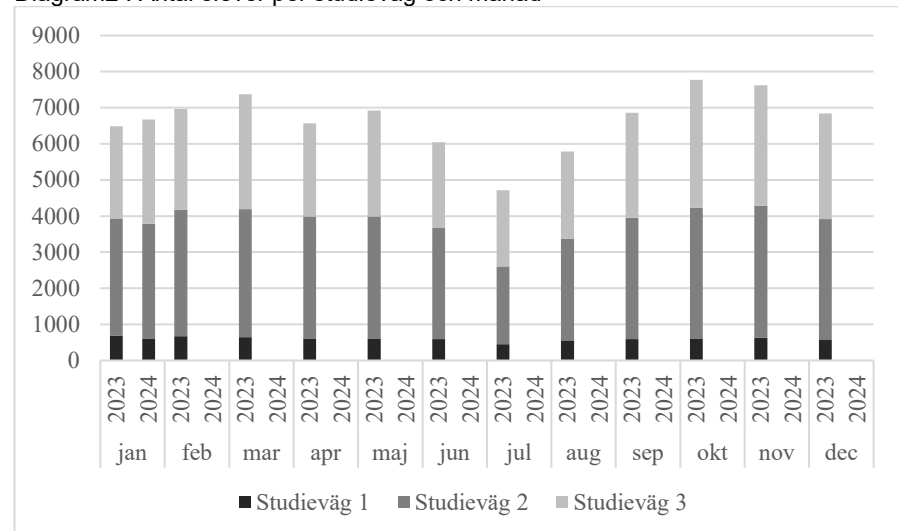
Vuxenutbildning Stockholm

Avdelningen prognostiserar en budget i balans.

Sfi

Antal elever i sfi har ökat något jämfört med förra året. I januari hade sfi 6 700 inskrivna elever, vilket är 300 individer fler än under samma månad föregående år. Ökningen beror på ukrainare, som har kunnat läsa sfi sedan i somras. Det finns över 1 100 ukrainare, som har anmält sig till sfi tom februari månad. Ökningen har påverkat framför allt studieväg tre, där andelen elever har ökat i januari från 39 procent till 43 procent jämfört med samma månad året innan.

Diagram2 : Antal elever per studieväg och månad

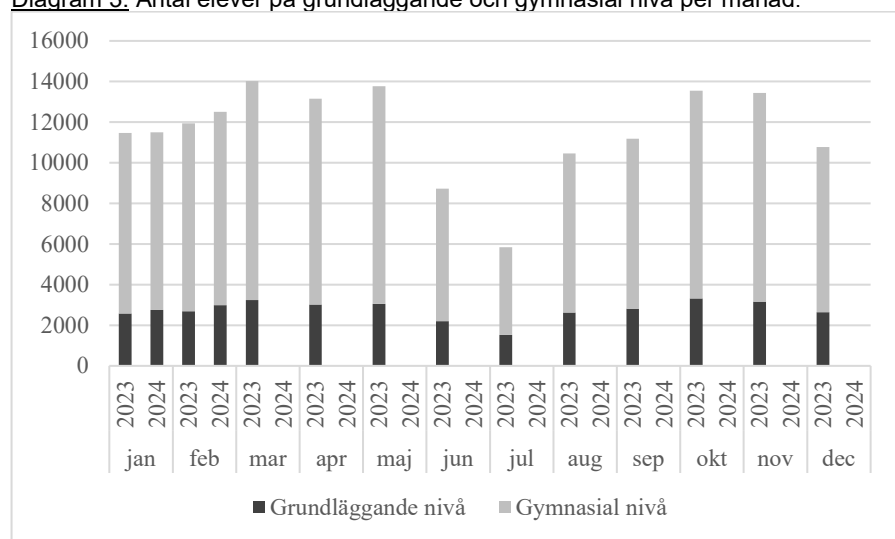


Källa: Barn och elevregistret

Grundläggande och gymnasial vuxenutbildning

Grundläggande och gymnasial vuxenutbildning hade 12 000 studerande i februari, vilket är 500 fler än motsvarande månad föregående år. Antal sökande till vuxenutbildningen ökade mot slutet av året och det syns nu i elevantalet. Största anordnaren i februari var Jensen Education med 6 100 elever följt av NTI-skolan med 3 000 elever. Campus Åsö hade 2 200 elever. 22 procent av eleverna läste inom egen regi.

Diagram 3: Antal elever på grundläggande och gymnasial nivå per månad.



Nämnd och gemensam administration

Nämnden prognostiserar en budget i balans.

Stadsövergripande

Nämnden prognostiserar en budget i balans.

Nämndens intäktskrav

Statsbidrag för flyktingmottagande

Stockholms stad har anvisats att under 2024 ta emot 216 nyanlända personer enligt bosättningslagen. Dessa personer kommer från Migrationsverkets anläggningsboenden (ABO) samt som kvotflyktingar. Därutöver uppskattar Länsstyrelsen att 411 nyanlända får uppehållstillstånd och själva ombesörjer ett boende i staden (EBO). Nämndens totala intäktskrav för statsbidrag från Migrationsverket för flyktingmottagande uppgår till 85,7 mnkr i budgeten för 2024. Utfallet för 2023 blev sammanlagt 78,1 mnkr. Tidigare år har schablonen för flyktingmottagande räknats upp med prisbasbeloppet, vilket inte sker för 2024 då schablonen från 2023 är oförändrad. Utifrån detta kommer nämnden att äska om justering av intäktskravet till sammanlagt 57,8 mnkr i samband med tertialrapport 1.

Statsbidrag från Skolverket

Nämndens intäktskrav uppgår 82,6 mnkr för 2024. Prognosen för året är att intäkterna kommer att uppgå till 176,5 mnkr, vilket är en differens mot budget på 93,9 mnkr. Nämnden avser återkomma med äskande om budgetjustering i samband med tertialrapport 1.

Attesterat av

Detta dokument har godkänts digitalt av följande personer:

Namn	Datum
Karina Uddén, Arbetsmarknadsdirektör	2024-03-13
Fredrik Bister, Ekonomichef	2024-03-13