



Stockholms
stad

Arbetsmarknadsförvaltningens ungdomsarbete och fokusområden för fortsatt utveckling

Mars 2024

Diarienummer: AMF 2024/341

Innehåll

Bakgrund och syfte.....	2
Sammanfattning	2
Målgrupper	3
<i>Uppsök 19-29 år.....</i>	<i>3</i>
<i>Kommunens aktivitetsansvar (KAA).....</i>	<i>4</i>
<i>Remitterade från stadsdelsförvaltning.....</i>	<i>4</i>
<i>Unga elever inom den kommunala vuxenutbildningen</i>	<i>4</i>
Arbetsmarknadsförvaltningens insatser för unga 16-29 år	5
<i>Stöd till arbete och studier.....</i>	<i>5</i>
<i>Helhetssyn och samverkan kring individen.....</i>	<i>6</i>
<i>Resultat</i>	<i>7</i>
Utvecklingsarbete 2024.....	9
<i>Utveckling av stöd inför och under studier på komvux.....</i>	<i>9</i>
<i>Utveckling av projekt Samstart.....</i>	<i>9</i>
<i>Ansökan om medel för projekt Lär-Kedjan.....</i>	<i>9</i>
<i>Utredning och förberedelser inför pilot med feriejobb för vissa ungdomar 13-15 år.....</i>	<i>10</i>
<i>Förebygga skolavhopp.....</i>	<i>10</i>
Inriktning framåt.....	11
<i>Omvärldsbevakning och trender i ungdomsarbetet</i>	<i>11</i>
<i>Resultat från fokusgrupper.....</i>	<i>14</i>
<i>Förslag på fokusområden</i>	<i>16</i>

Bakgrund och syfte

Arbetsmarknadsförvaltningen har av rotel III ombetts inkomma med en redogörelse av förvaltningens arbete riktat till målgruppen unga upp till 29 år, samt en beskrivning av utvecklingsområden i det fortsatta arbetet. Bakgrunden till uppdraget är bland annat Stadsrevisionens översyn av förvaltningens arbete i rapporten *Bryta socialt utanförskap bland unga* (nr. 10, 2022). I rapporten granskades förvaltningens arbete för att nå och erbjuda stöd till unga som varken arbetar eller studerar och unga som omfattas av kommunens aktivitetsansvar.

Insatser och uppdrag kommer inte att beskrivas i detalj eftersom fokus ligger på att ge en övergripande bild av förvaltningens verksamhet riktat till målgruppen, samt på att ge förslag på fokusområden som förvaltningen bedömer vara prioriterade framöver. Denna rapport kommer även att redogöra för status i vissa pågående budgetuppdrag och aktuellt utvecklingsarbete inom arbetsmarknadsförvaltningen.

Detta PM utgår från rapporter och statistik från både arbetsmarknadsförvaltningen och externa källor. För att samla in synpunkter och behov från arbetsmarknadsnämndens verksamheter har fokusgrupper och intervjuer hållits med medarbetare och biträdande enhetschefer från lokala jobbtorg och Jobbtorg Insatser, samt från Vuxenutbildningscentrum.

Sammanfattning

Detta PM beskriver arbetsmarknadsförvaltningens stöd och insatser som riktar sig till målgruppen unga i åldern 16-29 år. Rapporten redogör även för status i pågående budgetuppdrag och aktuellt utvecklingsarbete, samt för de fokusområden som arbetsmarknadsförvaltningen bedömer att är relevanta för att skapa ett ännu bättre stöd till unga som befinner sig utanför arbetsmarknaden.

Arbetsmarknadsförvaltningens ungdomsarbete riktar sig i huvudsak till unga som nås genom uppsökande arbete och unga som remitteras till Jobbtorg Stockholm genom stadsdelsförvaltningarna i staden. Ytterligare en målgrupp är de unga som är i behov av stöd under sina studier vid den kommunala vuxenutbildningen.

Det finns idag ett brett utbud av insatser som riktar sig till förvaltningens olika målgrupper. Det breda utbudet har bidragit till möjligheten att erbjuda ett individanpassat stöd som utgår från individens behov, och därmed även till att arbetsmarknadsförvaltningens resultat är mycket goda när det gäller andelen unga som går vidare till arbete eller studier efter avslutad insats. Under år 2023 nåddes fler unga än tidigare år genom

uppsökande arbete, och 82 procent av de som skrevs ut från Jobbtorg Stockholm avslutades till arbete eller studier.

Trots de goda resultaten ser förvaltningen att det finns vissa unga som inte har förutsättningarna att tillgodogöra sig det stöd som erbjuds, och där det finns behov av ytterligare utvecklingsarbete. Arbetsmarknadsförvaltningen har identifierat följande fokusområden för fortsatt utvecklingsarbete:

- Likvärdig tillgång till insatser i hela staden
- Utvecklad samverkan i staden kring vissa målgrupper
- Tillgång till Stockholmsjobb för unga utanför arbete och studier

Målgrupper

Arbetsmarknadsförvaltningens ungdomsarbete riktar sig i huvudsak till målgrupper som dels nås genom uppsökande arbete och dels genom remittering från stadsdelsförvaltningar.

Uppsök 19-29 år

Av Stockholms stads budget framgår att arbetsmarknadsnämnden har i uppdrag att arbeta uppsökande för att nå unga som varken arbetar eller studerar (UVAS). Det uppsökande arbetet riktar sig främst till de unga i målgruppen UVAS som saknar en känd aktivitet och som bedöms ha behov av stöd för att närma sig arbetsmarknaden, samt till de som har en myndighetskontakt men som bedöms ha behov av ett fördjupat stöd eller parallella insatser från arbetsmarknadsförvaltningen för att etablera sig på arbetsmarknaden. Det uppsökande arbetet syftar alltså inte till att nå samtliga unga i målgruppen UVAS, utan endast de som har behov av stöd. Inom gruppen finns även unga som har ett relevant och tillräckligt stöd från annan myndighet, eller som har en oproblematiskt frånvaro från arbetsmarknaden på grund av till exempel utlandsresor¹.

Det uppsökande arbetet utgår från de lokala jobbtorgen, där ungdomskonsulenter samt studie- och yrkesvägledare arbetar för att nå unga i målgruppen. Arbetet sker ofta i samarbete med andra förvaltningar i staden samt andra parter från bland annat civilsamhället, myndigheter och andra organisationer med verksamhet som riktar sig till ungdomar och unga vuxna.

De unga som nås genom det uppsökande arbetet har möjlighet att få råd och stöd utan inskrivning vid Jobbtorg Stockholm. Personer

Arbetsmarknadsförvaltningen
Utvecklings- och utredningsstaben

Palmfeltsvägen 5
Box 10014
12126 Stockholm-Globen
Telefon 08-50835605
Växel 08-50835500
marie.bjorklof@stockholm.se
start.stockholm

¹ För ytterligare information om målgruppen UVAS och dess sammansättning i Stockholms stad, se även *PM om unga som varken arbetar eller studerar*. Dnr: AMF 2023/543.

som har behov av ett fördjupat stöd skrivs in vid Jobbtorg Stockholm med stöd av beslut om insats enligt 4 kap 2 § socialtjänstlagen (2001:453). Vid inskrivning görs en individuell planering och aspiranten får möjlighet att, utifrån behov, ta del av hela Jobbtorg Stockholms utbud av insatser.

Kommunens aktivitetsansvar (KAA)

I Stockholms stad har arbetsmarknadsförvaltningen det lagstadgade uppdraget att arbeta för att nå och erbjuda stöd till unga som tillhör kommunens aktivitetsansvar. Till målgruppen hör ungdomar under 20 år som inte är inskrivna vid en gymnasieskola och som inte har slutfört sin gymnasieexamen.

Inom ramen för uppdraget med kommunens aktivitetsansvar arbetar lokala samordnare uppsökande för att nå målgruppen. Verksamheten utgår från de lokala jobbtorgen för unga, där ungdomarna erbjuds vägledning och stöd för att i första hand återgå till studier. För de ungdomar som har behov av ett mera fördjupat stöd finns möjlighet att delta i verksamheterna AIM eller Studiesteg 1 som riktar sig specifikt till målgruppen för KAA, eller i någon av verksamhetsområde Jobbtorg Insatsers övriga insatser.

Remitterade från stadsdelsförvaltning

Ekonomiskt bistånd

Personer som uppbär ekonomiskt bistånd kan remitteras till Jobbtorg Stockholm för att få stöd i att närma sig arbetsmarknaden. Vid inskrivning får aspiranterna tillgång till samtliga insatser inom Jobbtorg Stockholm och en individuell planering görs utifrån individens behov.

Socialpsykiatri och LSS

Unga som har kontakt med socialpsykiatrin eller LSS kan remitteras till Jobbtorg Stockholm genom beslut om insats enligt 4 kap 2 § socialtjänstlagen (2001:453). Dessa personer remitteras till *Enheten för funktionsnedsättning och psykisk ohälsa* inom Jobbtorg Insatser.

Unga elever inom den kommunala vuxenutbildningen

Ungdomar och unga vuxna som vill studera inom den kommunala vuxenutbildningen har möjlighet att få stöd under studierna. Stödet syftar bland annat till att underlätta övergången mellan gymnasieskolan och den kommunala vuxenutbildningen, samt till att ge ett individanpassat stöd till de som är i behov av detta för att fullfölja sina studier. I målgruppen finns bland annat många unga som har tidigare skolmisslyckanden bakom sig och unga som är nya i Sverige.

Arbetsmarknadsförvaltningens insatser för unga 16-29 år

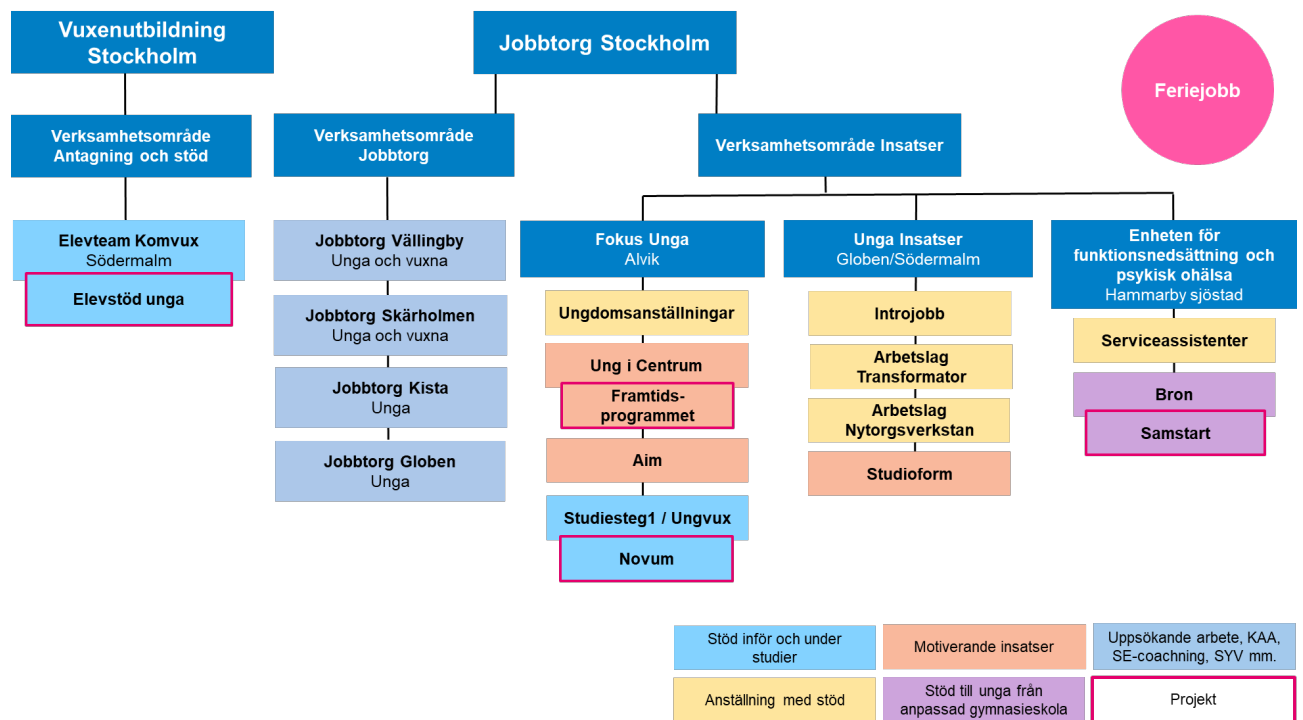
Stöd till arbete och studier

Arbetsmarknadsförvaltningens stöd till unga mellan 16 och 29 år syftar till att hjälpa målgruppen att närma sig arbetsmarknaden genom studier eller arbete. *Jobbtorg Stockholm unga* finns på fyra platser i staden (Globen, Skärholmen, Vällingby, Kista) och erbjuder stöd i arbetssökande, studie- och yrkesvägledning samt motiverande arbete enligt Supporten employment/education metoden (SE/SEd). Motiverande samtal (MI) används som arbetssätt inom alla jobbtorg. De lokala jobbtorgen för unga arbetar även uppsökande för att nå unga som varken arbetar eller studerar.

Utöver det grundläggande stödet från de lokala jobbtorgen för unga finns även *Jobbtorg Insatser* som tillhandahåller insatser som riktar sig särskilt till vissa målgrupper som har behov av ett utökat stöd för att närma sig arbetsmarknaden. Dessa insatser syftar bland annat till att öka motivationen för att delta i arbetsmarknadsinsatser, ge fördjupad vägledning samt till att ge stöd i övergången mellan en insats och den reguljära arbetsmarknaden. Det finns även insatser som riktar sig särskilt till unga med en funktionsnedsättning som påverkar arbetsförmågan, unga nyanlända, unga med en kriminell bakgrund samt insatser som fokuserar på att ge stöd i återgången till studier.

Arbetsmarknadsförvaltningen har även i uppdrag att samordna det stadsövergripande arbetet med feriejobb för unga mellan 16 och 19 år. Denna insats syftar till att ge ungdomar en första kontakt med arbetsmarknaden samt att långsiktigt ge deltagarna en inblick i olika yrken.

Arbetsmarknadsförvaltningens insatser för ungdomar 16-29 år



Helhetssyn och samverkan kring individen

För att främja tillgången till ett individuellt anpassat stöd till ungdomar samverkar arbetsmarknadsförvaltningen med flera andra förvaltningar i staden. Förvaltningarnas uppdrag kompletterar ofta varandra genom att delvis rikta sig till samma målgrupper. Samverkan är därför av stor vikt för att möjliggöra ett brett och ändamålsenligt utbud av insatser som utgår från individens behov.

Arbetsmarknadsförvaltningen har en nära samverkan med utbildningsförvaltningen som syftar till att bland annat förebygga avhopp från gymnasieskolan samt till att nå unga som tillhör kommunens aktivitetsansvar och unga i målgruppen för Lag (1993:387) om stöd och service till vissa funktionshindrade (LSS). En upparbetad samverkan finns även med socialförvaltningen och stadsdelsförvaltningarna på såväl strategisk som operativ nivå, i syfte att bland annat nå ungdomar och unga vuxna som till exempel har kontakt med sociala insatsgrupper (SIG).

Utöver samverkan med förvaltningar inom Stockholms stad samverkar arbetsmarknadsförvaltningen även med andra myndigheter och organisationer som möter ungdomar och unga vuxna, så som till exempel Arbetsförmedlingen och aktörer inom civilsamhället. I det uppsökande arbetet möter arbetsmarknadsförvaltningen ofta unga med en komplex problematik som bland annat har sin grund i psykisk ohälsa,

Arbetsmarknadsförvaltningen
Utvecklings- och utredningsstaben

Palmfeltsvägen 5
Box 10014
12126 Stockholm-Globen
Telefon 08-50835605
Växel 08-50835500
marie.bjorklof@stockholm.se
start.stockholm

neuropsykiatriska funktionsnedsättningar eller olika typer av psykosocial problematik. Samverkan med andra aktörer är därför av stor vikt för att främja individens tillgång till ett anpassat stöd, då arbetsmarknadsförvaltningens målgrupp ofta har kontakt med, eller behov av kontakt med, flera olika myndigheter.

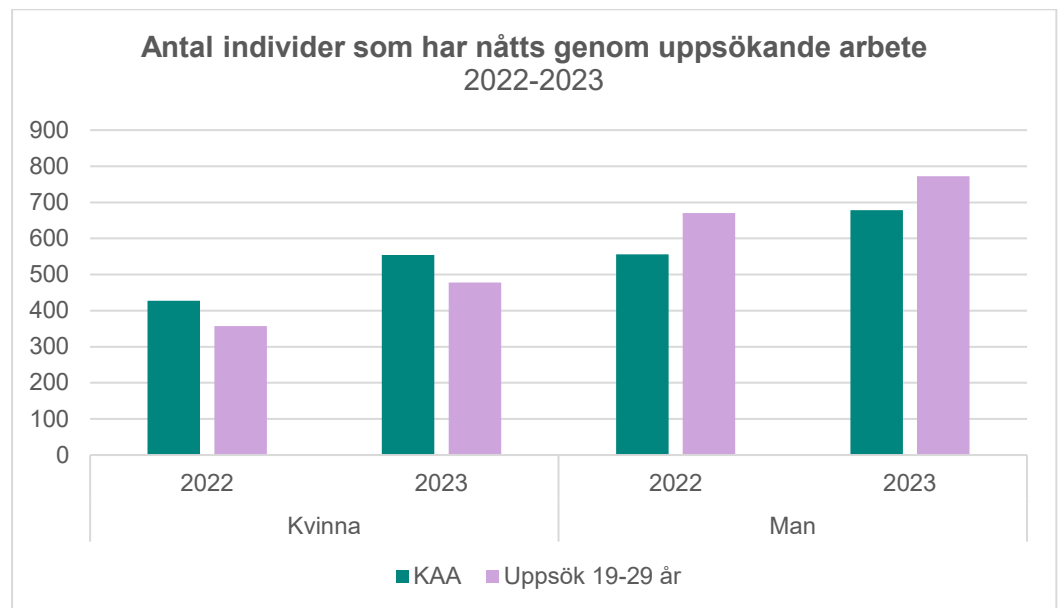
Det finns fortsatta behov av att utveckla samverkan med andra förvaltningar och myndigheter för att säkerställa tillgång till ett holistiskt stöd, samt att utveckla samverkan med arbetsgivare såväl inom staden som externt. Ungdomar och unga vuxna som har begränsad arbetslivserfarenhet och/eller behov av anpassningar på arbetsplatsen selekteras ofta bort framför starkare kandidater i rekryteringsprocesser. Att ytterligare utveckla samverkan med arbetsgivare och arbeta för att förändra attityder på arbetsmarknaden är ett långsiktigt men viktigt arbete, där hela Stockholms stad skulle kunna agera som en förebild för andra arbetsgivare i att visa på möjligheterna som finns att anställa med stöd och differentiera arbetsuppgifter.

Resultat

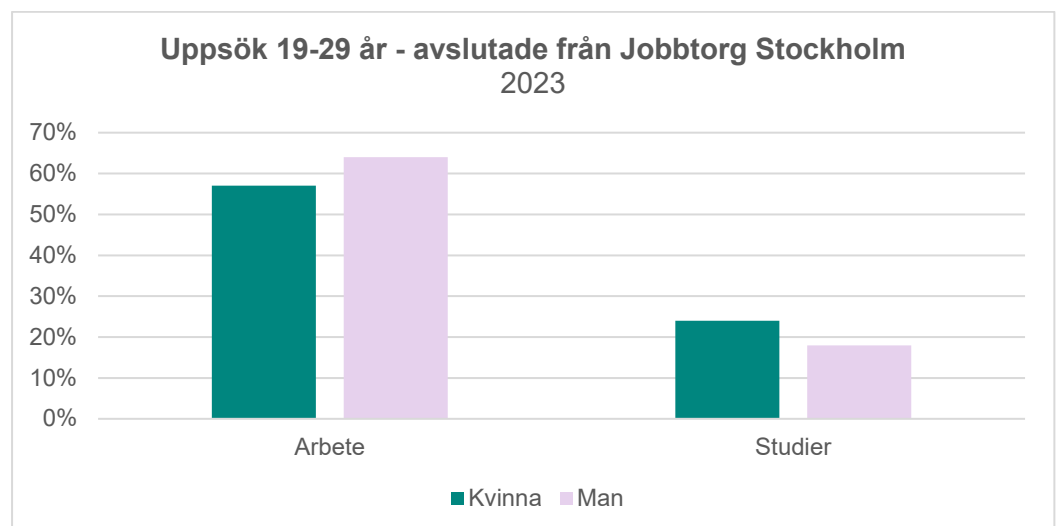
Måluppfyllelsen för arbetsmarknadsförvaltningens insatser för ungdomar och unga vuxna är generellt god. Nämndens verksamheter bidrar på olika sätt och med olika verktyg till den övergripande måluppfyllelsen om att fler unga ska etablera sig på arbetsmarknaden genom arbete eller studier. De goda resultaten nås därför genom ett brett utbud av insatser som syftar till att möta individuella behov av såväl uppsökande och motiverande arbete, som vägledning och matchning mot arbete.

Arbetsmarknadsnämnden har ett utvecklingsinriktat förhållningsätt och flera projekt har genomförts med inriktning på stöd till ungdomar och unga vuxna, vilket har bidragit till att nya arbetssätt och metoder har utvecklats inom båda nämndens avdelningar (Jobbtorg Stockholm och Vuxenutbildning Stockholm).

Under år 2023 nåddes fler ungdomar än tidigare genom det uppsökande arbetet. Detta gäller både unga under 20 år som tillhör målgruppen för KAA och unga 19-29 år som varken arbetar eller studerar. Resultaten tyder på att det löpande utvecklingsarbetet för att nå fler unga som befinner sig utanför arbete och studier ger resultat, men det finns behov av att arbeta vidare för att till exempel utveckla metoder för att nå fler unga kvinnor samt unga med en komplex problematik som har behov av parallellt stöd från flera olika aktörer.



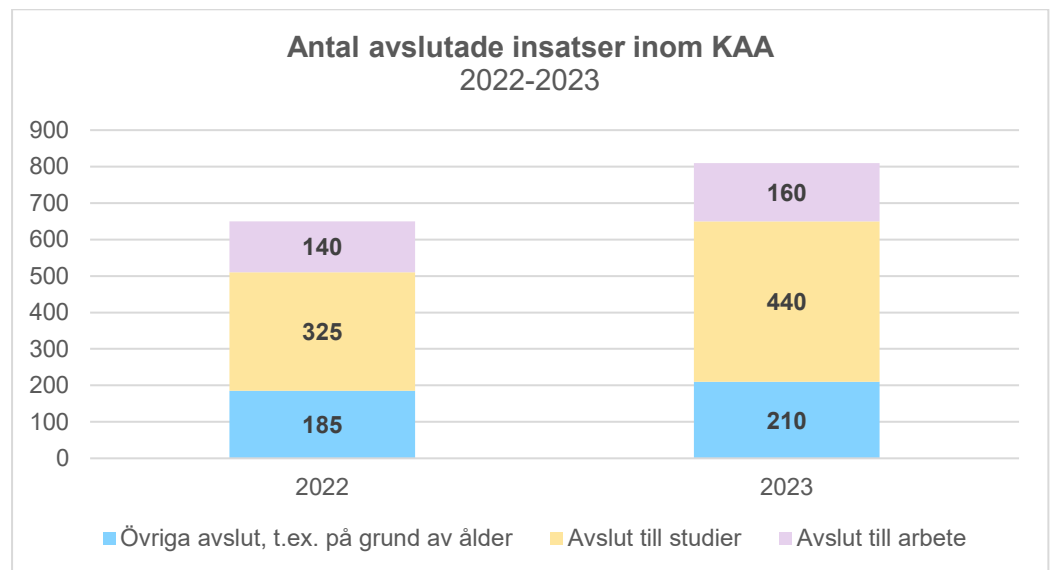
Antalet individer som nåddes genom uppsökande arbete och som sedan skrevs in vid och tog del av insatser inom Jobbtorg Stockholm ökade under år 2023. År 2023 skrevs 988 personer i åldrarna 19-29 år som hade nåtts genom uppsökande arbete in vid Jobbtorg Stockholm, vilket överträffar målet om 850 personer. Motsvarande siffra för år 2022 var 806 personer. Av de individer som år 2023 skrevs ut från Jobbtorg Stockholm avslutades 82 procent till arbete eller studier, vilket är en lika stor andel som år 2022 trots att fler personer totalt har nåtts och skrivits in vid Jobbtorg Stockholm.



Arbetsmarknadsförvaltningen
Utvecklings- och utredningsstaben

Palmfeltsvägen 5
Box 10014
12126 Stockholm-Globen
Telefon 08-50835605
Växel 08-50835500
marie.bjorklof@stockholm.se
start.stockholm

Resultaten för KAA är också mycket goda. Under 2023 gick drygt 54 procent av ungdomarna inom KAA ut i studier efter åtgärd, vilket överträffar årsmålet om 50 procent. Även antalet unga som erbjöds ett feriejobb översteg uppsatt mål på 11 000 platser under året, då totalt 11 140 ungdomar fick ett feriejobb under år 2023



Utvecklingsarbete 2024

Under år 2024 kommer arbetsmarknadsförvaltningens utvecklingsarbete med fokus på insatser för ungdomar och unga vuxna särskilt att inrikta sig på nedanstående områden.

Utveckling av stöd inför och under studier på komvux

Arbetsmarknadsförvaltningen arbetar för att utveckla vägledning till och stöd under studier för unga som studerar inom den kommunala vuxenutbildningen. Arbetet pågår inom såväl Vuxenutbildning Stockholm som Jobbtorg Stockholm, och i samverkan med utbildningsförvaltningen.

Utveckling av projekt *Samstart*

Under hösten 2023 startades projektet *Samstart* som ägs av Arbetsförmedlingen och som delfinansieras med projektmedel från ESF. Stockholms stad deltar i projektet genom medarbetare från arbetsmarknadsförvaltningen och utbildningsförvaltningen. Projektet riktar sig till unga med funktionsnedsättning som medför nedsatt arbetsförmåga och syftar till att stärka övergången från anpassad gymnasieskola till arbetsmarknaden.

Ansökan om medel för projekt *Lär-Kedjan*

För att ytterligare förstärka arbetet med stöd till unga med funktionsnedsättning som påverkar arbetsförmågan har arbetsmarknadsförvaltningen lämnat in en ansökan om projektmedel till Stockholms stads fond för sociala investeringar. Det planerade projektet syftar till att stärka förutsättningarna för unga med intellektuell funktionsnedsättning som har studerat på anpassad gymnasieskola att etablera sig på arbetsmarknaden. Detta

Arbetsmarknadsförvaltningen
Utvecklings- och utredningsstaben

Palmfeltsvägen 5
Box 10014
12126 Stockholm-Globen
Telefon 08-50835605
Växel 08-50835500
marie.bjorklof@stockholm.se
start.stockholm

ska ske genom utbildningsinsatser som kombineras med arbetsplatsförlagt lärande och validering av kunskaper.

Utredning och förberedelser inför pilot med feriejobb för vissa ungdomar 13-15 år

I Stockholms stads budget för år 2024 fick arbetsmarknadsnämnden i uppdrag att utreda förutsättningarna att med förstärkt handledarskap och i samarbete med stadsdelsnämnderna erbjuda feriejobb till vissa ungdomar i yngre åldrar. Utifrån utredningen ska nämnden pröva om en pilotverksamhet ska genomföras under året².

Arbetsmarknadsförvaltningen har under december 2023 och januari 2024 genomfört en utredning i linje med uppdraget i budget. Då kollektivavtal i dagsläget saknas för den tilltänkta målgruppen kan en pilotverksamhet inte genomföras under 2024, men planeringsarbetet fortsätter för att genomföra en pilot nästa år.

Förebygga skolavhopp

I Stockholms stads budget för 2024 fick utbildningsnämnden i uppdrag att tillsammans med arbetsmarknadsnämnden och socialnämnden utveckla arbetssätt som syftar till att personer som riskerar att hoppa av gymnasiet i högre utsträckning nås av tidiga insatser före skolavbrott³.

Arbetsmarknadsförvaltningen har tillsammans med utbildningsförvaltningen tagit fram en gemensam plan för arbetet som innefattar såväl operativt som strategiskt samverkansarbete samt analys. Inom arbetsmarknadsförvaltningen kommer det operativa arbetet att drivas av insatsen Studiesteg1, genom att utöka den arbetsgrupp som har i uppdrag att ge stöd inför och under studier. Personal har rekryterats för att arbeta specifikt med uppdraget, då budgetmedel har tillförts arbetsmarknadsnämnden för detta ändamål. Det operativa arbetet har delvis redan påbörjats med befintliga resurser och kommer att skalas upp när ny personal är på plats från och med den 1 april 2024, för att sedan fortgå under kommande år. Arbetet kommer att följas upp löpande och redovisas som en separat del av verksamhetens uppdrag, i syfte att synliggöra det utvecklingsarbete som specifikt syftar till att ta fram nya arbetssätt som kan bidra till att förebygga avhopp från gymnasieskolan.

Arbetsmarknadsförvaltningen
Utvecklings- och utredningsstaben

Palmfeltsvägen 5
Box 10014
12126 Stockholm-Globen
Telefon 08-50835605
Växel 08-50835500
marie.bjorklof@stockholm.se
start.stockholm

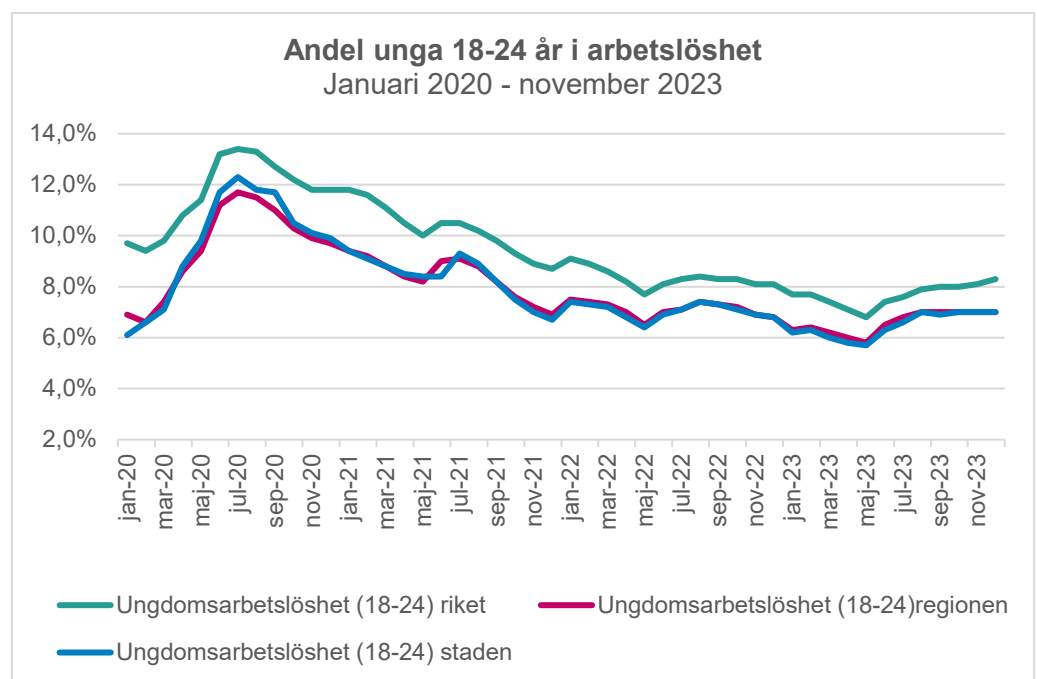
² Budget 2024-2026. Finansborgarrådets förslag 2023-10-11. Sid. 118

³ Budget 2024-2026. Finansborgarrådets förslag 2023-10-11. Sid. 112.

Inriktning framåt

Omvärldsbevakning och trender i ungdomsarbetet

Ungdomsarbetslösheten har sedan maj 2023 ökat både i Stockholms stad, Stockholms län och i riket totalt. I december 2023 var ungdomsarbetslösheten i Stockholms stad 7 procent (ca 2950 individer) jämfört med 6,8 procent (ca 2650 individer) i december 2022⁴. Ungdomsarbetslösheten varierar kraftigt mellan olika stadsdelsförvaltningar i Stockholms stad. Arbetslösheten är som lägst i Norra innerstaden (1,65 procent) och som högst i Järva (9,74 procent)⁵.



Källa: Arbetsförmedlingen <https://arbetsformedlingen.se/statistik/sok-statistik>

Enligt befolkningsprognosen för Stockholms stad⁶ kommer antalet ungdomar mellan 16-24 år att öka fram till år 2032.

Befolkningsökningen förväntas enligt prognosen variera mellan stadsdelsförvaltningarna. Folkmängden förväntas öka mest i stadsdelarna Skärholmen och Järva, med en ökning på 24 procent respektive 19 procent. I Södermalms stadsdelsförvaltning förväntas invånarantalet däremot minska med knappt 4 procent, och i Norra innerstaden respektive Kungsholmen förväntas en ökning med 1-2 procent.

Arbetsmarknadsförvaltningen
Utvecklings- och utredningsstaben

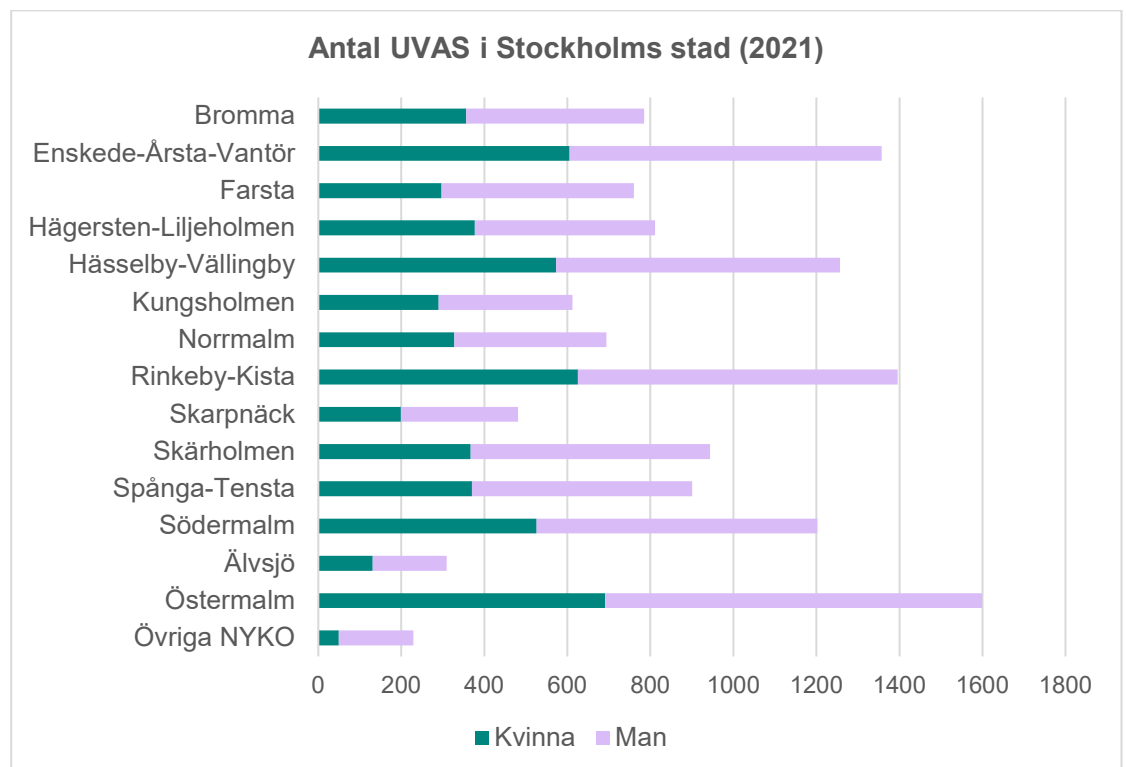
Palmfeltsvägen 5
Box 10014
12126 Stockholm-Globen
Telefon 08-50835605
Växel 08-50835500
marie.bjorklof@stockholm.se
start.stockholm

⁴<https://arbetsformedlingen.se/statistik/sok-statistik>

⁵ <https://start.stockholm/om-stockholms-stad/utredningar-statistik-och-fakta/statistik/befolkning/>

⁶ *Statistik om Stockholm. Befolkningsprognos 2023*. Sweco (2023)

Även andelen unga som varken arbetar eller studerar (UVAS) är som högst i stadsdelar i ytterstaden, medan innerstaden har en betydligt lägre andel unga i målgruppen. Stadsdelen Östermalm är ett undantag och har ett högre antal UVAS än övriga stadsdelar i innerstaden. Detta kan bland annat vara en effekt av det stora antalet studerande som bor i universitetsområdena, där alla inte har en försörjning genom CSN. Enligt arbetsmarknadsförvaltningens statistik gällande målgruppen för KAA kan liknande trender noteras, där antalet unga som tillhör kommunens aktivitetsansvar är högst i socioekonomiskt svagare stadsdelsområden. Mot denna bakgrund bedömer arbetsmarknadsförvaltningen att det framöver kommer att finnas ett behov av ökad lokal närvaro i ytterstaden. Det uppsökande arbetet sker idag i hela staden, men tillgången till insatser är ojämnt fördelad då flera av nämndens verksamheter och insatser är lokaliserade centralt och på södra sidan av staden. En ökad lokal förankring och tillgång till insatser lokalt bedöms vara viktig för att fler unga som befinner sig i ett utanförskap ska få förutsättningar att närma sig arbetsmarknaden.



Källa: SCB

Av Skolverkets rapport *Arbete, studier och daglig verksamhet efter gymnasiesärskolan* (2022) framgår att drygt 30 procent av ungdomarna som avslutar studier vid anpassad gymnasieskola varken arbetar eller studerar. Inom målgruppen UVAS i Stockholms stad uppbär 10 procent (1826 personer) sjuk- eller aktivitetsersättning från Försäkringskassan, varav en del troligtvis tillhör de ungdomar som har studerat vid anpassad gymnasieskola

Arbetsmarknadsförvaltningen
 Utvecklings- och utredningsstaben

Palmfeltsvägen 5
 Box 10014
 12126 Stockholm-Globen
 Telefon 08-50835605
 Växel 08-50835500
 marie.bjorklof@stockholm.se
 start.stockholm

och som får sysselsättning via kommunens dagliga verksamhet. Ungefär 40 procent av målgruppen UVAS (7142 personer) saknar känd aktivitet, och det kan antas att det inom denna grupp finns ytterligare ett antal personer som inte har etablerat sig på arbetsmarknaden på grund av funktionsnedsättning eller annan problematik som medför nedsatt arbetsförmåga.

Arbetsmarknadsförvaltningen bedömer därför att det är viktigt att fortsätta arbetet med att nå ut till och skapa insatser för unga med funktionsnedsättning som påverkar arbetsförmågan, ett arbete som behöver bedrivas i samverkan med andra förvaltningar i staden och andra myndigheter som målgruppen kan ha behov av att ha kontakt med.

I sin senaste rapport, ”*Olika villkor för etablering. Lokala förutsättningar och stöd till unga som varken arbetar eller studerar*” (2023), belyser MUCF kommunala arbetsmarknadsinsatser som riktar sig till ungdomar och unga vuxna som varken arbetar eller studerar. Rapportens författare konstaterar att förutsättningarna för att arbeta med målgruppen skiljer sig åt mellan landets kommuner och att det därför är svårt att jämföra kommuners arbete med varandra. Tre typer av framgångsfaktorer lyfts däremot fram, som grundar sig i olika kommuners erfarenhet av framgångsrika arbetssätt. Dessa framgångsfaktorer är:

- Organisation och strategiskt arbete
- Insatser och verksamheter för målgruppen
- Förhållningssätt i arbetet

Tydlighet i uppdrag, kunskap om målgruppen och politiskt beslutade mål lyfts i rapporten som viktiga organisatoriska faktorer som bidrar till ett effektivt arbete. Gällande insatser för målgruppen ser de intervjuade kommunerna bland annat behov av att arbeta uppsökande och erbjuda förberedande och motiverande insatser, samt att säkerställa en fungerande samverkan med andra aktörer. Målgruppen har ofta behov av ett samordnat stöd, till exempel för att främja lyckade övergångar mellan olika verksamheter eller myndigheter.

För att lyckas i arbetet med unga utanför arbete och studier finns även ett antal förhållningssätt som i MUCF:s rapport lyfts fram som viktiga. Dessa förhållningssätt handlar bland annat om att arbeta utifrån individens behov, att bygga relationer och skapa tillit, samt att arbeta långsiktigt och i individens egen takt. Många av de unga som befinner sig utanför arbete och studier kan ha upplevt flera misslyckanden i till exempel skolan, och har därför behov av ett långsiktigt stöd som finns kvar under en längre tid då progressionen ibland är långsam.

Det finns flera paralleller mellan de framgångsfaktorer som lyfts fram i MUCF:s rapport och BIP-studien som har tagits fram av

Væksthusets Kompetenscenter i Danmark⁷. Även i denna studie lyfts vikten av att erbjuda jobbfokuserade insatser i kombination med till exempel kompetenshöjande insatser samt sociala och hälsorelaterade insatser. BIP-studien lyfter även vikten av kontinuitet och tillit mellan deltagare och handledare, där handledarens tro på individen påverkar möjligheterna att börja arbeta eller studera. I en tid då många myndighetskontakter i högre grad än tidigare sker digitalt och utifrån ärendehantering utan personlig handläggare blir arbetsmarknadsförvaltningens tillgång till stöd enligt SE-metoden än viktigare för de personer som står längst ifrån arbetsmarknaden.

Resultat från fokusgrupper

För att samla in synpunkter och behov från Jobbtorg Stockholms verksamheter har fokusgrupper hållits med medarbetare och biträdande enhetschefer från lokala jobbtorg samt från Jobbtorg Stockholm Insatser. Synpunkter har även samlats in från Vuxenutbildning Stockholm genom samtal med enhetschef och medarbetare vid Vuxenutbildningscentrum.

Arbetsmarknadsförvaltningens resultat är överlag goda och de flesta resultat för ungdomsarbetet har under 2023 förbättrats jämfört med föregående år. Genom fokusgrupperna lyfts betydelsen av lyhördhet och flexibilitet bland personalen som framgångsfaktorer som har bidragit till de goda resultaten. Medarbetarna har en bred och komplex roll där de förväntas kunna hjälpa aspiranterna i flera olika frågor, i syfte att ge varje aspirant det individuella stöd som behövs. Bemötandet är avgörande för att skapa förtroende, motivation och framtidstro. Detta gäller särskilt i det uppsökande arbetet, där många unga saknar kontakt med myndigheter och där viss tvekan kan finnas till att ta del av stöd. Det uppsökande arbetet har under de senaste åren utvecklats och nya arbetssätt har prövats, vilket har lett till att fler unga nås och att fler även tackar ja till fortsatt stöd genom inskrivning vid Jobbtorg Stockholm.

Trots de goda resultaten finns det i målgruppen även vissa ungdomar som arbetsmarknadsförvaltningen inte lyckas stödja till arbete eller studier. Dessa individer har ofta en komplex problematik och behov av ett samordnat stöd från flera olika aktörer. Personalen möter många unga med psykisk ohälsa och unga med diffus psykosocial problematik, unga med osäkra sociala förhållanden som till exempel saknar boende, unga kvinnor och män med kriminell bakgrund eller koppling till gäng, samt unga nyanlända med tillfälliga uppehållstillstånd som har svårt att etablera sig på arbetsmarknaden. För dessa målgrupper är

Arbetsmarknadsförvaltningen
Utvecklings- och utredningsstaben

Palmfeltsvägen 5
Box 10014
12126 Stockholm-Globen
Telefon 08-50835605
Växel 08-50835500
marie.bjorklof@stockholm.se
start.stockholm

⁷ <https://vaeksthusets-kompetencecenter.dk/sv/forstasida/>

arbetsmarknadsförvaltningens egna insatser inte alltid tillräckliga och samverkan med till exempel stadsdelsförvaltningar, psykiatri/vård, Arbetsförmedlingen och Försäkringskassan blir avgörande för en etablering på arbetsmarknaden.

I fokusgrupperna lyftes även vikten av ett aktivt arbetsgivararbete. Arbetsgivararbetet har utvecklats mycket under senare år, men det finns fortfarande behov av att arbeta vidare med att driva en attitydförändring hos arbetsgivare, i syfte att skapa förutsättningar för förvaltningens målgrupper att komma ut i arbete. Många av de unga som förvaltningen arbetar med saknar den arbetslivserfarenhet och/eller utbildning som krävs för att konkurrera på den reguljära arbetsmarknaden. Vissa arbetsgivare upplever en osäkerhet kring att anställa unga med en kriminell bakgrund, vilket lyfts som en utmaning av personal inom Jobbtorg Stockholm. Ett viktigt område att arbeta vidare med är därför att fortsätta utveckla samverkan med arbetsgivare och informera om det stöd som finns genom förvaltningens insatser.

Förutom en aktiv samverkan med andra aktörer har många av ungdomarna som arbetsmarknadsförvaltningen möter behov av förberedande och motiverande insatser med låg tröskel, där även en något långsammare progression accepteras för att skapa en långsiktigt hållbar planering. På södra sidan av staden där en samlad ingång till olika verksamheter erbjuds i huset Transformator ser personalen stora samarbetsvinster i närheten till varandras insatser. Tillgång till förberedande och motiverande insatser likt de som erbjuds i huset Transformator efterfrågas även av personal som arbetar i Järva och Vällingby, då dessa skulle lämpa sig väl för vissa av de ungdomar som står längre ifrån arbetsmarknaden.

I samtal med representanter för Vuxenutbildning Stockholm lyfts vikten av att arbeta såväl uppsökande för att nå unga, som att arbeta med stöd under studierna när dessa väl har påbörjats. För många unga kan steget till att börja studera inom den kommunala vuxenutbildningen vara stort då studieformen skiljer sig mycket från ungdomsgymnasiet. Det är därför viktigt att erbjuda stöd inte endast inför studierna, utan även under studietiden så att de unga som börjar studera inom den kommunala vuxenutbildningen också får de rätta förutsättningarna för att fullfölja sina studier.

Målgruppen som saknar en fullföljd gymnasieutbildning och som har behov av stöd för att närma sig arbetsmarknaden genom studier inom den kommunala vuxenutbildningen har ofta upplevt tidigare misslyckanden i skolan. Dessa personer kan ha behov av utökad vägledning och stöd för att anpassa studierna. Målgruppen är heterogen och har olika behov, men arbetsmarknadsförvaltningens breda utbud av insatser är även för ungdomar som studerar en framgångsfaktor. Deltagande i andra aktiviteter och insatser inom

förvaltningen kan bidra till att upprätthålla motivationen till studierna, och för de som har behov av att hitta ett extrajobb för att försörja sig under studietiden kan förvaltningens olika verksamheter vara behjälpliga med detta. Sammantaget lyfts förvaltningens bredd av insatser som en framgångsfaktor att värna om, och det utvecklingsorienterade förhållningssättet inom förvaltningen har bidragit bland annat till flera goda samarbeten mellan avdelningarna samt till ett proaktivt arbete för att möta nya målgrupper.

Förslag på fokusområden

Även om Jobbtorg Stockholm generellt har goda resultaten gällande andelen aspiranter som avslutas till arbete eller studier finns det också individer som inte har förutsättningarna att tillgodogöra sig det stöd som erbjuds. För att ytterligare förbättra nämndens resultat bedömer arbetsmarknadsförvaltningen att det finns behov av att utveckla följande områden.

Likvärdig tillgång till insatser i hela staden

Nämndens bredd av insatser är en framgångsfaktor som gör det möjligt att erbjuda individanpassade insatser till ungdomar med olika behov. Samlokaliseringen av verksamheter i huset Transformator har bidragit till att nå en bred målgrupp av unga i behov av stöd, där närheten till olika typer av insatser har visat sig skapa goda synergieffekter. Samarbetet mellan verksamheterna bidrar till att ungdomar har möjlighet att bekanta sig med olika insatser och lära känna personalen, vilket ofta skapar trygghet och motivation. Detta gäller särskilt ungdomar och unga vuxna som står långt ifrån arbetsmarknaden och som har behov av förberedande insatser eller parallella insatser från flera olika verksamheter.

I dagsläget saknas en liknande verksamhet i de norra och västra delarna av staden (Järva, Vällingby), där ungdomar i behov av motiverande och förberedande insatser kan få stöd lokalt i sitt närområde. För dessa ungdomar och unga vuxna kan avståndet till verksamheten i Globen-områden bli långt, vilket kan bidra till att steget till att delta i insatser blir större. Mot denna bakgrund ser arbetsmarknadsförvaltningen behov av att erbjuda vissa motiverande och förberedande insatser lokalt även i de norra och västra delarna av staden, för att säkerställa att alla unga i staden har likvärdig tillgång till stöd, oavsett var de bor.

Utvecklad samverkan i staden kring vissa målgrupper

Samverkan är en viktig del av arbetsmarknadsförvaltningens arbete, då många i förvaltningens målgrupp har behov av stöd från flera olika aktörer. För att kunna erbjuda ett stöd till ännu flera stockholmare ser arbetsmarknadsförvaltningen behov av att

utveckla verksamheten för att i samverkan med andra aktörer möta dessa målgruppers behov.

De målgrupper som arbetsmarknadsförvaltningen ser ett behov av att fördjupa samverkan kring är bland annat följande:

- unga som nås genom det uppsökande arbetet som har en komplex problematik och/eller tillhör målgruppen för LSS eller anpassad gymnasieskola
- unga i behov av parallella, aktiverande insatser
- unga med en kriminell bakgrund

Utbildningsförvaltningen är en viktig samverkanspart för arbetsmarknadsförvaltningen, och arbete pågår för att tillsammans utveckla arbetssätt som syftar till att förebygga avhopp från gymnasieskolan och därmed förhindra att unga hamnar utanför arbete och studier. Unga som saknar sysselsättning och som nås genom det uppsökande arbetet saknar ofta myndighetskontakter, samtidigt som orsaken till deras utanförskap många gånger innebär behov av stöd från flera olika aktörer. För att kunna erbjuda rätt stöd till dessa individer ser arbetsmarknadsförvaltningen behov av utökad samverkan med bland annat stadsdelsförvaltningarna kring målgruppen. Detsamma gäller målgruppen unga med en kriminell bakgrund, där arbetsmarknadsförvaltningen bedömer att en utökad samverkan med stadsdelsförvaltningar och socialförvaltningen skulle kunna erbjuda ett mera heltäckande stöd till individen utifrån olika förvaltningars uppdrag och specialistkompetens. Arbetsmarknadsförvaltningen bedömer att arbetsmarknadsinsatser och stöd för att komma ut i arbete bör ges tidigt och parallellt med andra sociala stödinsatser för att förebygga utanförskap och bidra till långsiktigt hållbara lösningar för individen.

Tillgång till Stockholmsjobb för unga utanför arbete och studier

Stockholmsjobb är en insats som för många unga inom förvaltningens målgrupper kan erbjuda ett första steg in på arbetsmarknaden. Det finns flera olika typer av Stockholmsjobb för unga, så som ungdomsanställningar, arbetslagsanställningar och introjobbansställningar. Målgruppen för insatsen är de personer som bedöms stå längst ifrån arbetsmarknaden och som har behov av en arbetsplatsnära insats som kan innehålla kompetensutveckling för att långsiktigt stärka sin ställning på arbetsmarknaden.

För att förvaltningen ska ha förutsättningar att erbjuda förväntat antal Stockholmsjobb inom ramen för befintliga budgetmedel krävs i regel ett anställningsstöd eller en lönesubvention från Arbetsförmedlingen för att få ta del av insatsen. Unga som nås genom arbetsmarknadsförvaltningens uppsökande arbete saknar ofta kontakt med andra myndigheter, vilket gör att många av dessa

personer inte kvalificerar sig för ett anställningsstöd eller en lönesubvention från Arbetsförmedlingen.

Arbetsmarknadsförvaltningen bedömer att det är viktigt att kunna erbjuda Stockholmsjobb för målgruppen även om de inte kvalificerar sig för ett anställningsstöd eller en lönesubvention. Detta innebär dock en ökad kostnad för Stockholmsjobb.

Arbetsmarknadsförvaltningen
Utvecklings- och utredningsstaben

Palmfeltsvägen 5
Box 10014
12126 Stockholm-Globen
Telefon 08-50835605
Växel 08-50835500
marie.bjorklof@stockholm.se
start.stockholm