



Till  
Arbetsmarknadsnämnden  
den 17 december 2024

## Anmälan av månadsrapport november 2024

### Arbetsmarknadsförvaltningens förslag till beslut

1. Arbetsmarknadsnämnden godkänner månadsrapporten och beslutar att lägga den till handlingarna.

### Sammanfattning

Sammantaget prognostiserar nämnden, exklusive nämndens intäktskrav, ett överskott på 22,5 mnkr, vilket i huvudsak beror på lägre kostnader för köp av utbildning.

Nämndens investeringar förväntas uppgå till cirka 2,7 mnkr, vilket är 2,3 mnkr mindre än budget efter begärd budgetjustering i tertialrapport 2. Anledning till den förändrade investeringsprognosen beror dels på att inventarierna till de nya utbildningslokalerna i Kista kommer att komma först i januari 2025 och dels att nämnden lyckats att få inventarier via Stocket återbruk samt köpt begagnade möbler till utbildningslokalerna i Liljeholmen i en större utsträckning än prognostiserat.

### Bakgrund

I detta ärende anmäls månadsrapporten per den 30 november. Månadsrapporten redovisar en helårsprognos för ekonomi och verksamhetsstatistik för perioden.

## Månadsrapport per den 30 november 2024

### Driftbudget

Sammantaget prognostiserar nämnden, exklusive nämndens intäktskrav, ett överskott på 22,5 mnkr, vilket i huvudsak beror på lägre kostnader för köp av utbildning.

Intäktskravet gällande statsbidrag för flyktingmottagning reviderades kraftigt i T2 beroende på ukrainares möjlighet att folkbokföra sig i Sverige. Mycket tyder på att intäkterna från Migrationsverket blir högre än prognostiserat i T2, vilket även indikerades i föregående månadsrapport. Prognosen är i nuläget att intäkterna kommer att bli 27,0 mnkr högre än prognosen som lämnades i samband med tertialrapport 2.

|  |                                       | Nämnd-<br>budget<br>2024<br>(NB) | NB inkl<br>beslutade<br>justeringar | Prognos       | Avvikels<br>e | Netto-<br>resultat<br>2023 |
|--|---------------------------------------|----------------------------------|-------------------------------------|---------------|---------------|----------------------------|
| <b>Jobbtorg Stockholm</b>                    | Kostnader                             | 536,8                            | 540,2                               | 540,2         | 0,0           |                            |
|  | Intäkter                              | -88,8                            | -88,8                               | -88,8         | 0,0           |                            |
|  | <b>Netto</b>                          | <b>448,0</b>                     | <b>451,4</b>                        | <b>451,4</b>  | <b>0,0</b>    | <b>-5,0</b>                |
| <b>Regiongemensam<br/>sammansättning</b>     | Kostnader                             | 10,2                             | 10,2                                | 10,2          | 0,0           |                            |
|  | Intäkter                              | -10,2                            | -10,2                               | -10,2         | 0,0           |                            |
|  | <b>Netto</b>                          | <b>0,0</b>                       | <b>0,0</b>                          | <b>0,0</b>    | <b>0,0</b>    | <b>0,0</b>                 |
| <b>Vuxenutbildning<br/>Stockholm</b>         | Kostnader                             | 813,7                            | 926,5                               | 909,5         | 17,0          |                            |
|  | Intäkter                              | -163,7                           | -163,7                              | -163,7        | 0,0           |                            |
|  | <b>Netto</b>                          | <b>650,0</b>                     | <b>762,8</b>                        | <b>745,8</b>  | <b>17,0</b>   | <b>3,0</b>                 |
| <b>Nämnd och gemensam<br/>administration</b> | Kostnader                             | 93,3                             | 93,3                                | 88,6          | 4,7           |                            |
|  | Intäkter                              | -1,6                             | -1,6                                | -1,6          | 0,0           |                            |
|  | <b>Netto</b>                          | <b>91,7</b>                      | <b>91,7</b>                         | <b>87,0</b>   | <b>4,7</b>    | <b>1,6</b>                 |
| <b>Stadsövergripande inkl.<br/>Finsam</b>    | Kostnader                             | 35,9                             | 45,3                                | 44,5          | 0,8           |                            |
|  | Intäkter                              | -0,6                             | -0,6                                | -0,6          | 0,0           |                            |
|  | <b>Netto</b>                          | <b>35,3</b>                      | <b>44,7</b>                         | <b>43,9</b>   | <b>0,8</b>    | <b>0,3</b>                 |
| <b>Summa exkl. nämndens<br/>intäktskrav</b>  | Kostnader                             | 1489,9                           | 1615,5                              | 1593,0        | 22,5          |                            |
|  | Intäkter                              | -264,9                           | -264,9                              | -264,9        | 0,0           |                            |
|  | <b>Netto</b>                          | <b>1225,0</b>                    | <b>1350,6</b>                       | <b>1328,1</b> | <b>22,5</b>   | <b>-0,1</b>                |
| <b>Nämndens intäktskrav</b>                  | Statsbidrag Skolverket                | -176,5                           | -190,0                              | -190,0        | 0,0           | -3,8                       |
|  | Statsbidrag<br>flyktningmottagandet   | -45,6                            | -77,4                               | -98,0         | 20,6          | -2,4                       |
|  | Statsbidrag för<br>etableringscentrum | -12,2                            | -23,9                               | -30,3         | 6,4           | -0,2                       |
|  | <b>Netto</b>                          | <b>-234,3</b>                    | <b>-291,3</b>                       | <b>-318,3</b> | <b>27,0</b>   | <b>-6,4</b>                |
|  | <b>SUMMA NÄMNDEN<br/>TOTALT</b>       | Kostnader                        | 1489,9                              | 1615,5        | 1593,0        | 22,5                       |
|  | Intäkter                              | -499,2                           | -556,2                              | -583,2        | 27,0          |                            |
|  | <b>Netto</b>                          | <b>990,7</b>                     | <b>1059,3</b>                       | <b>1009,8</b> | <b>49,5</b>   | <b>-6,5</b>                |
| <b>Investeringar</b>                         | <b>Utgifter</b>                       | <b>4,0</b>                       | <b>5,0</b>                          | <b>2,7</b>    | <b>2,3</b>    | <b>-3,1</b>                |

## Omvärld

I detta avsnitt redovisas uppgifter om arbetslöshet samt antal vuxna med ekonomiskt bistånd i Stockholm. Den totala arbetslösheten i Stockholm för personer 16-65 år (öppet arbetslösa och arbetslösa i åtgärd) har ökat jämfört med motsvarande period föregående år. För unga 18-24 år, öppet arbetslösa och arbetslösa i åtgärd, registreras även där en ökning. Antalet vuxna biståndstagare p.g.a. arbetslöshet har ökat jämfört med föregående år.

Tabell 5: Andelen arbetslösa 2024 och 2023 i Stockholm och i riket fördelade på åldersgrupper

| Arbetslöshet   | Stockholm |          | Riket    |          |
|--|-----------|----------|----------|----------|
|  | okt 2024  | okt 2023 | okt 2024 | okt 2023 |
| <i>Andel av den registerbaserade arbetskraften<sup>1</sup></i> |           |          |          |          |
| <b>Personer 16-65 år</b>                                       |           |          |          |          |
| Öppet arbetslösa   | 4,3%      | 3,7%     | 3,6%     | 3,2%     |
| Öppet arbetslösa och arbetslösa i åtgärd                       | 7,1%      | 6,3%     | 6,8%     | 6,4%     |
| <b>Unga personer 18-24 år</b>                                  |           |          |          |          |
| Öppet arbetslösa   | 5,1%      | 4,6%     | 4,6%     | 4,3%     |
| Öppet arbetslösa och arbetslösa i åtgärd                       | 7,6%      | 7,0%     | 8,3%     | 8,0%     |

Källa: Arbetsförmedlingen

Tabell 6: Antalet vuxna med ekonomiskt bistånd i Stockholm

| Ekonomiskt bistånd             | okt 2024         | okt 2023         |
|--------------------------------|------------------|------------------|
| Antal vuxna biståndstagare     | 8 276            | 8 026            |
| därav på grund av arbetslöshet | 3 694<br>(44,6%) | 3 427<br>(42,7%) |

Källa: Sweco Society AB

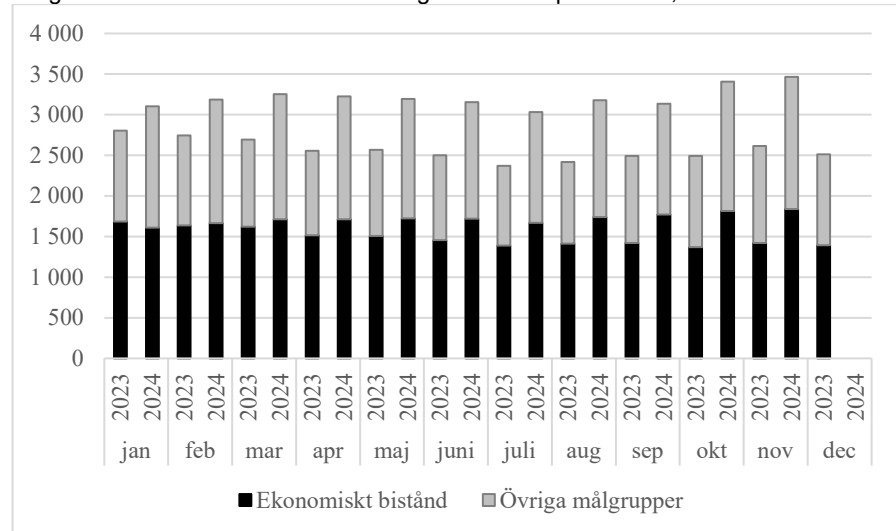
<sup>1</sup> Den registerbaserade arbetskraften består av tre delar: Den förvärvsarbetande nattbefolkningen, öppet arbetslösa samt sökande i program med aktivitetsstöd per aktuell månad.

## Analys av verksamhet och ekonomi

### Jobbtorg Stockholm

Avdelningen prognostiserar en budget i balans.

Diagram 1: Antal inskrivna vid Jobbtorg Stockholm per månad, år 2023 och 2024



Källa: Flai, Vera och Barn- och elevregistret (BER)

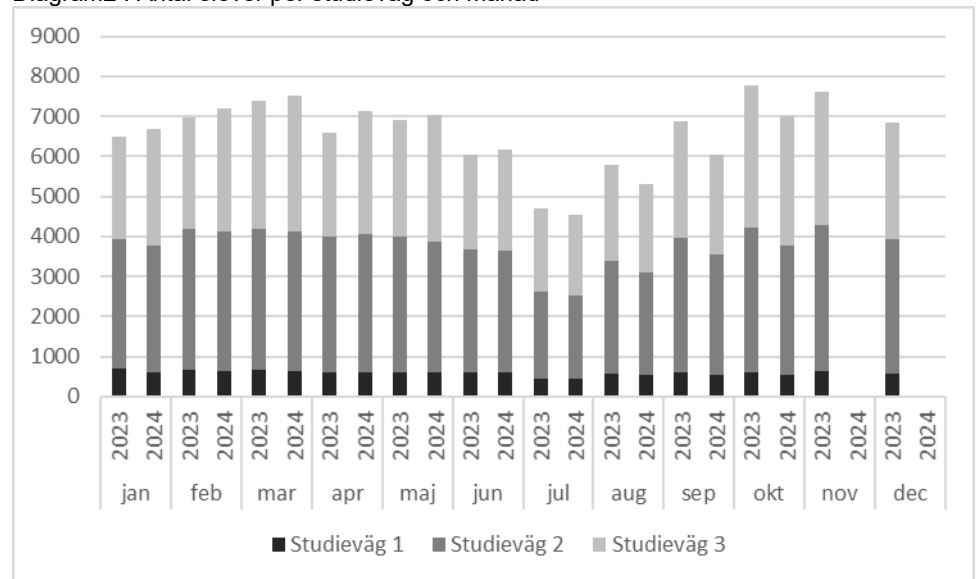
### Vuxenutbildning Stockholm

Avdelningen prognostiserar ett överskott på 17,0 mnkr. I samband med tertialrapport 2 begärde nämnden en budgetjustering om 112,8 mnkr för ökade prestationer. Redan då fanns en osäkerhet kring prestationerna avseende sfi då en minskning förväntades under hösten 2024 eller våren 2025. Under hösten har antalet studerande inom sfi minskat mer än prognosticerat, vilket är främsta anledningen till det förväntade överskottet.

## Sfi

Antal elever i sfi är fortsatt lägre än motsvarande månad föregående år. I oktober 2024 hade sfi 7 000 inskrivna elever, vilket är knappt 800 färre än i oktober 2023. Antal elever inom sfi har minskat en period och bedömningen är att antalet elever på sfi kommer att minska ytterligare. Det är färre personer som anmäler sig till sfi nu jämfört med i fjol.

Diagram2 : Antal elever per studieväg och månad

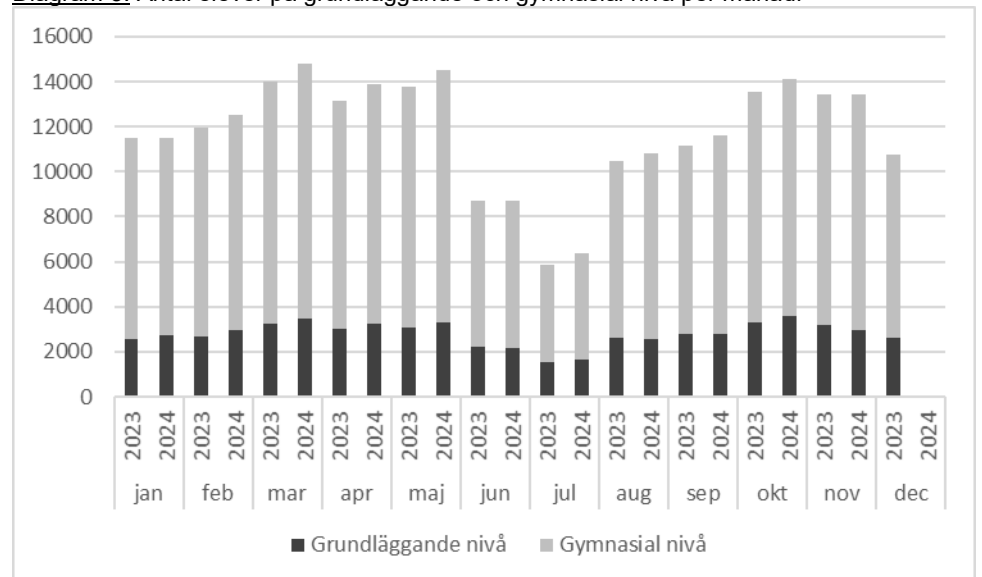


Källa: Barn och elevregistret

### Grundläggande och gymnasial vuxenutbildning

Antal elever inom grundläggande och gymnasial vuxenutbildning är i stort sett på samma nivå som föregående år. I november hade vuxenutbildning 13 000 studerande på grundläggande och gymnasial nivå, vilket är 200 fler än motsvarande månad föregående år. Största anordnaren i oktober var Jensen Education med 5 400 elever följt av NTI-skolan med 2 800 elever. 20 procent av eleverna läste inom egen regi.

**Diagram 3:** Antal elever på grundläggande och gymnasial nivå per månad.



Källa: Barn och elevregistret

**Nämnd och gemensam administration**

Verksamhetsområdet prognostiserar ett överskott på 4,7 mnkr, vilket är en höjning med 1,2 mnkr jämfört med tertialrapport 2. Överskottet beror bland annat på lägre personalkostnader till följd av vakanser och senarelagda rekryteringar samt på lägre kostnader för konferenser och konsulter än budgeterat.

**Stadsövergripande**

Verksamhetsområdet prognostiserar ett överskott på 0,8 mnkr, vilket är en höjning med samma belopp jämfört med prognos i tertialrapport 2. Överskottet förklaras av bland annat lägre kostnader för utveckling av CRM-plattformen än budgeterat.



## Nämndens intäktskrav

### Statsbidrag för flyktingmottagande

Nämndens totala intäktskrav för statsbidrag från Migrationsverket för flyktingmottagande uppgick, efter budgetjustering i tertialrapport 1, till 57,8 mnkr. Under våren blev det dock klart att ukrainare som vistats i Sverige i minst 24 månader har rätt att folkbokföra sig. Detta medför att staden har rätt till ersättning från Migrationsverket för de ukrainare som bosätter sig i Stockholms stad. I juni skrev därför Migrationsverket kraftigt upp estimatet om antalet ABO/EBO för 2024. Detta ledde också till att arbetsmarknadsnämnden i tertialrapport 2 begärde en kraftig justering av intäktskravet gällande statsbidrag från Migrationsverket för innevarande år, om sammanlagt 43,5 mnkr. I föregående rapport reviderades intäktskravet återigen, till sammanlagt 123,1 mnkr, vilket motsvarar en ökning med 21,8 mnkr jämfört med den justerade budgeten i T2. Det beror på att utfallet av antalet ukrainare som väljer att folkbokföra sig i Stockholms stad har varit svårbedömt. Schablonbeloppet per individ betalas dessutom ut under 24 månader och fluktuerar initialt mellan månaderna. Detta gör att, förutom antalet, så är även tidpunkten, när respektive individ folkbokför sig, avgörande för hur mycket statsbidrag från Migrationsverket som staden kommer att erhålla under 2024.

En ytterligare revidering av intäktskravet görs i denna rapport. Nämnden prognostiserar att statsbidraget för flyktingmottagande uppgår till sammanlagt 128,3 mnkr.

### Statsbidrag från Skolverket

Nämndens intäktskrav uppgår till 190,0 mnkr för 2024 efter budgetjustering i samband med tertialrapport 2.