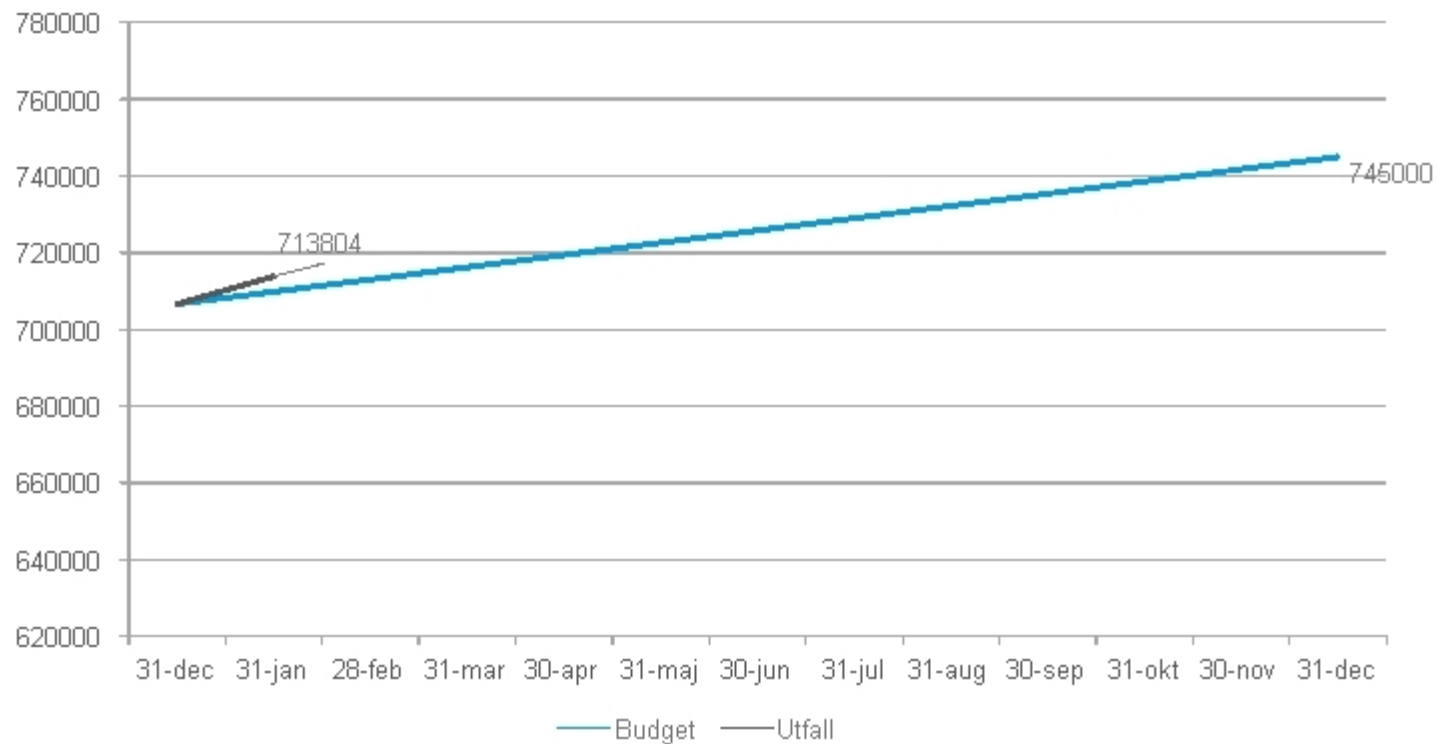




STYRELSESTATISTIK JANUARI 2021

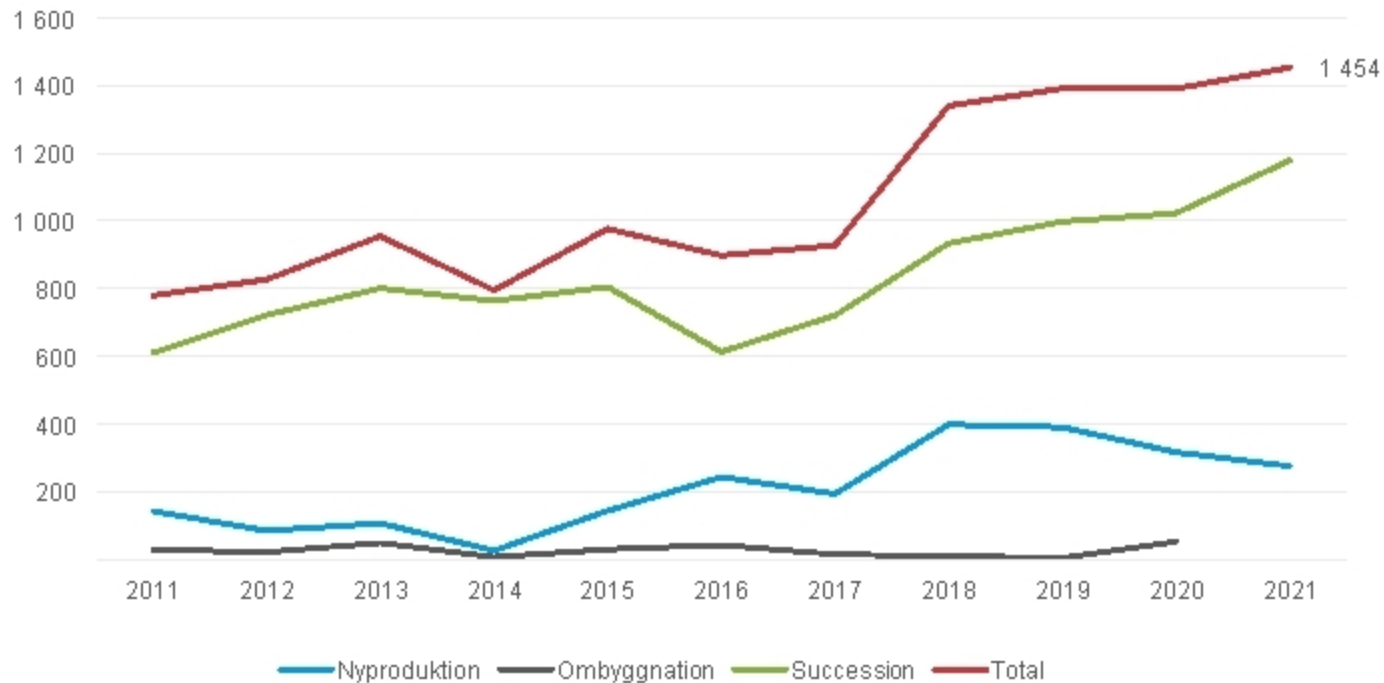
UTVECKLING BOSTADSKÖN



Den sista januari i år stod 713 804 personer i bostadskön. Det är en ökning med 7 172 personer sedan sista december förra året.

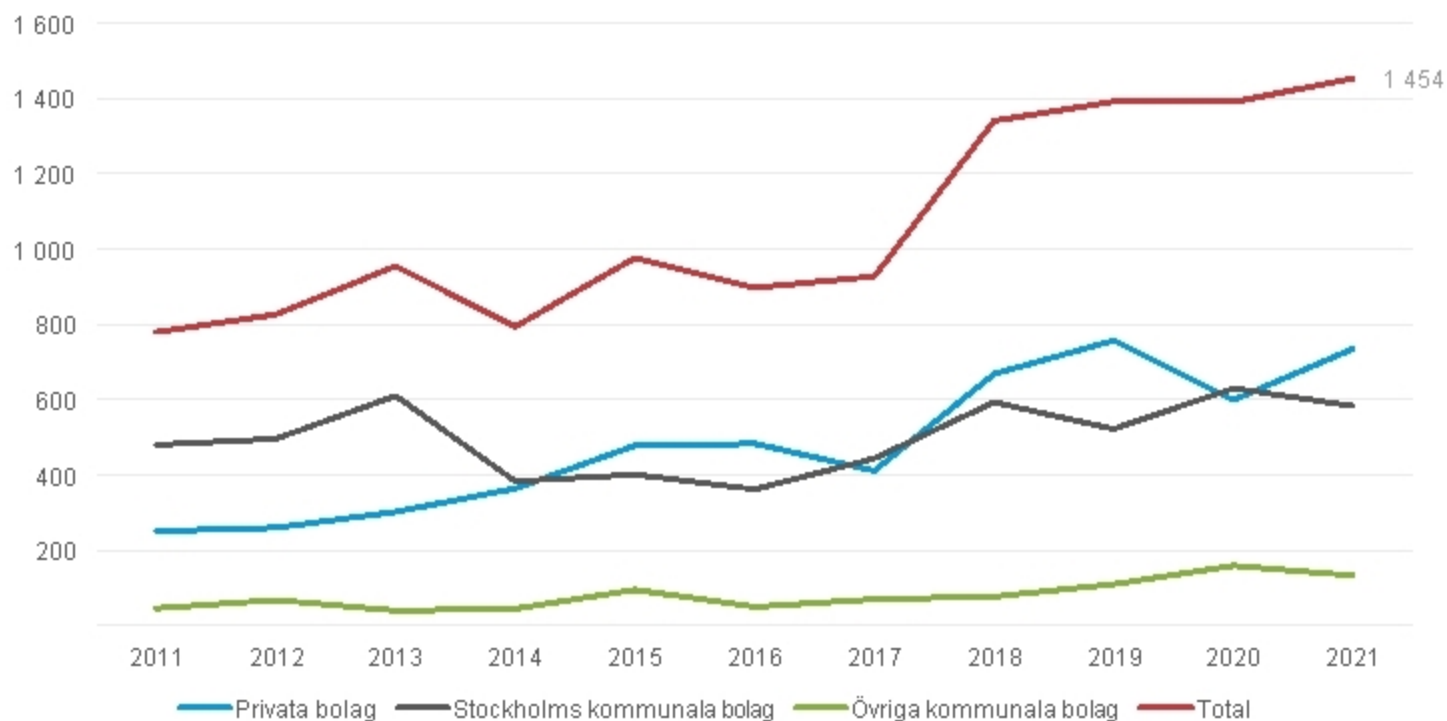


FÖRMEDLADE LÄGENHETER JANUARI 2011-2021, PER FASTIGHETSTYP



Under årets första månad har antalet förmedlade bostäder ökat svagt totalt sett även om successionsbostäderna är påtagligt fler än januari förra året, plus 156 lägenheter. Det beror på att befintliga samarbetspartners som har lämnat in fler lägenheter

FÖRMEDLADE LÄGENHETER JANUARI 2011-2021, PER FASTIGHETSÄGARTYP

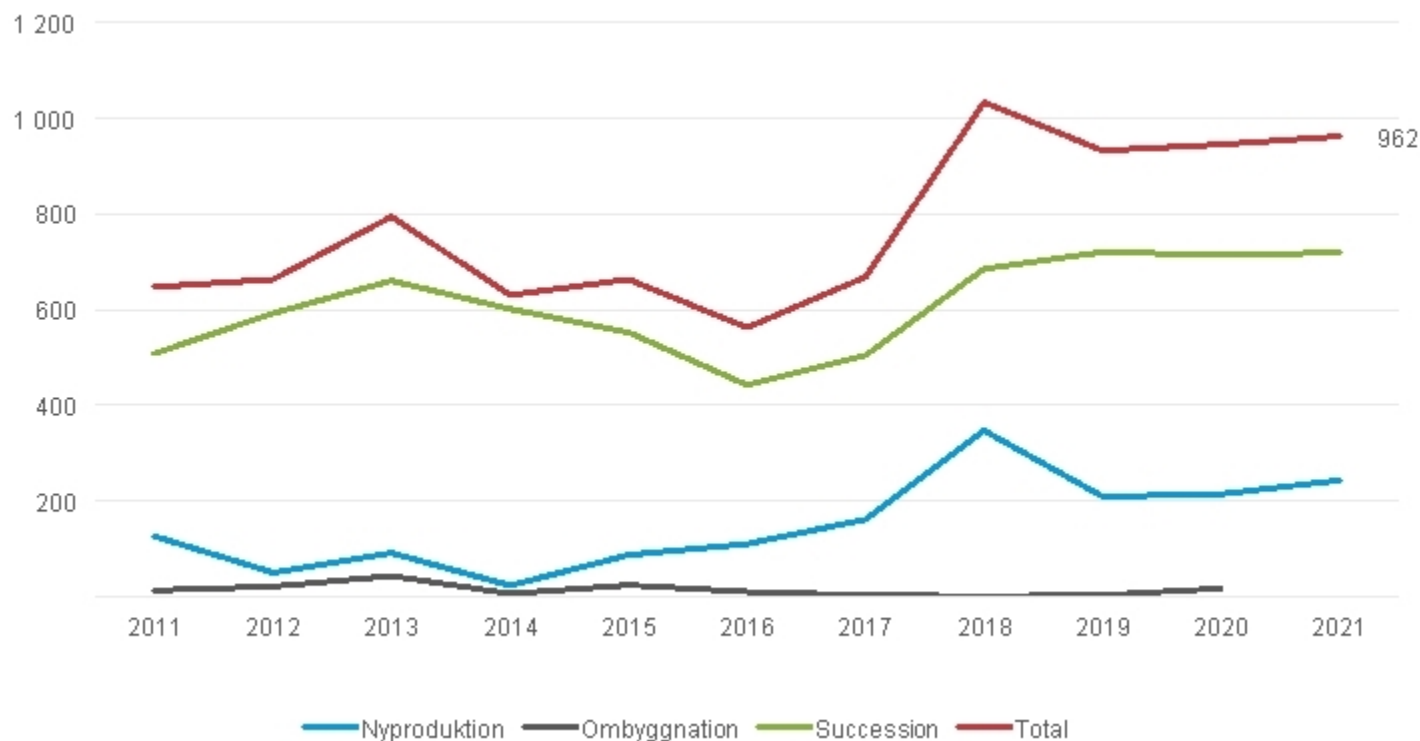


Förmedlingen av bostäder från privata bolag har ökat jämfört med januari förra året.



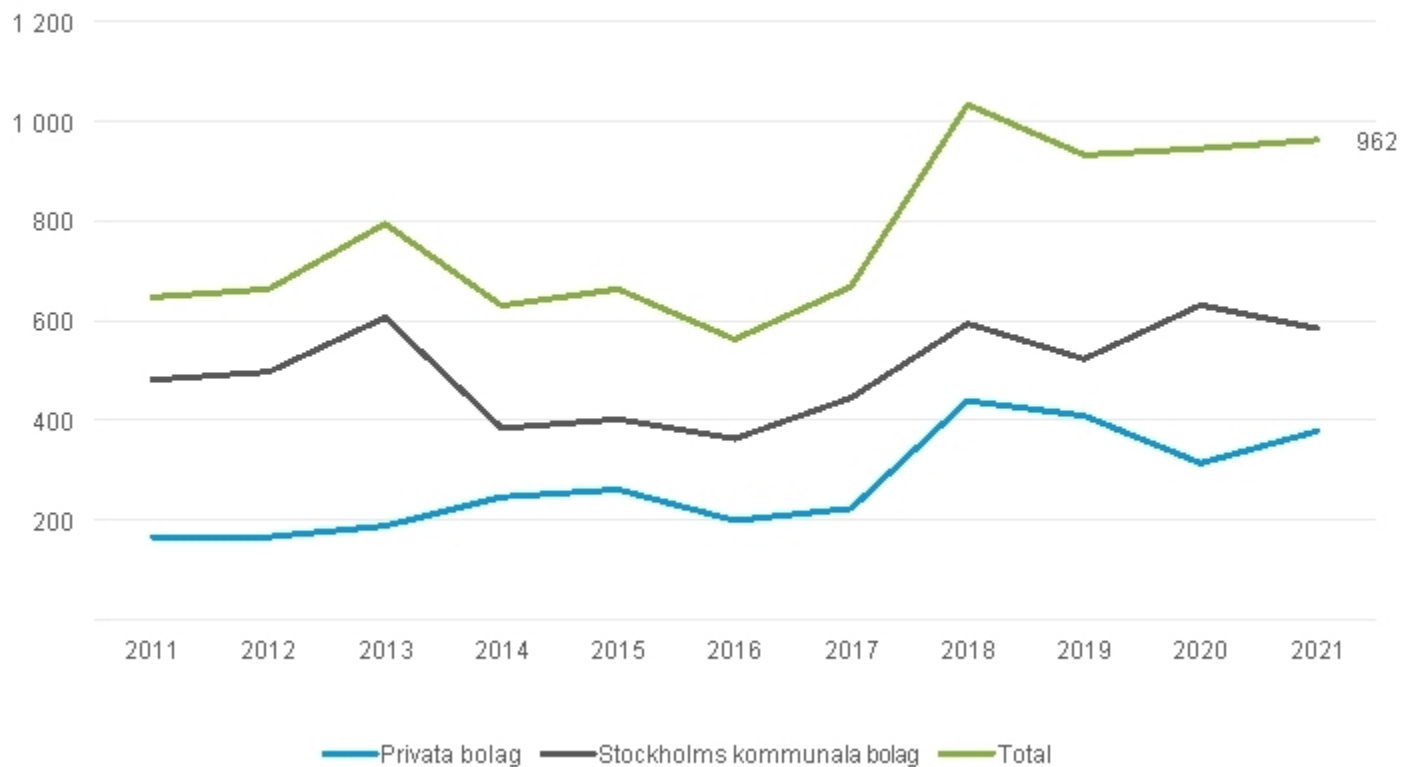
FÖRMEDLADE LÄGENHETER JANUARI 2011-2021

STOCKHOLMS STAD, FASTIGHETSTYP

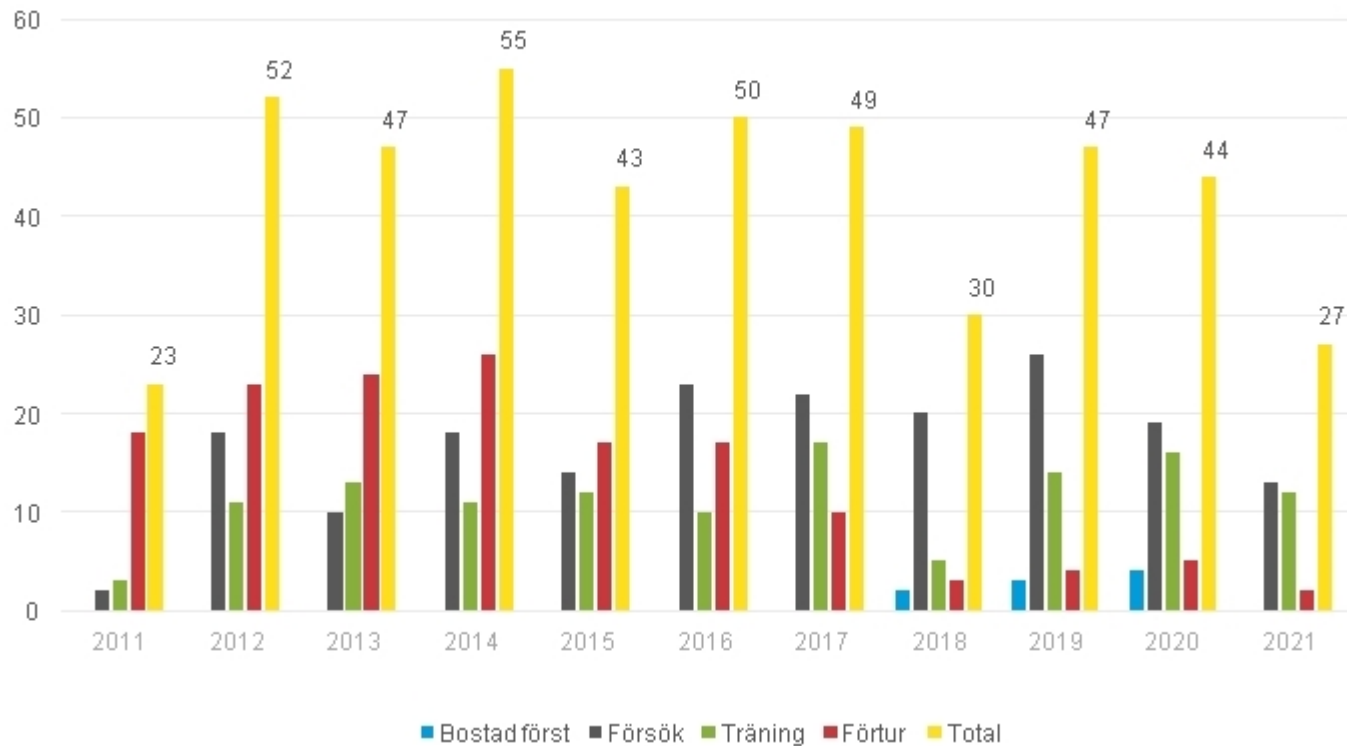


Antalet förmedlade bostäder i Stockholms stad ligger på ungefär samma nivå som i januari 2020.

FÖRMEDLADE LÄGENHETER JANUARI 2011-2021 STOCKHOLMS STAD, FASTIGHETSÄGARTYP



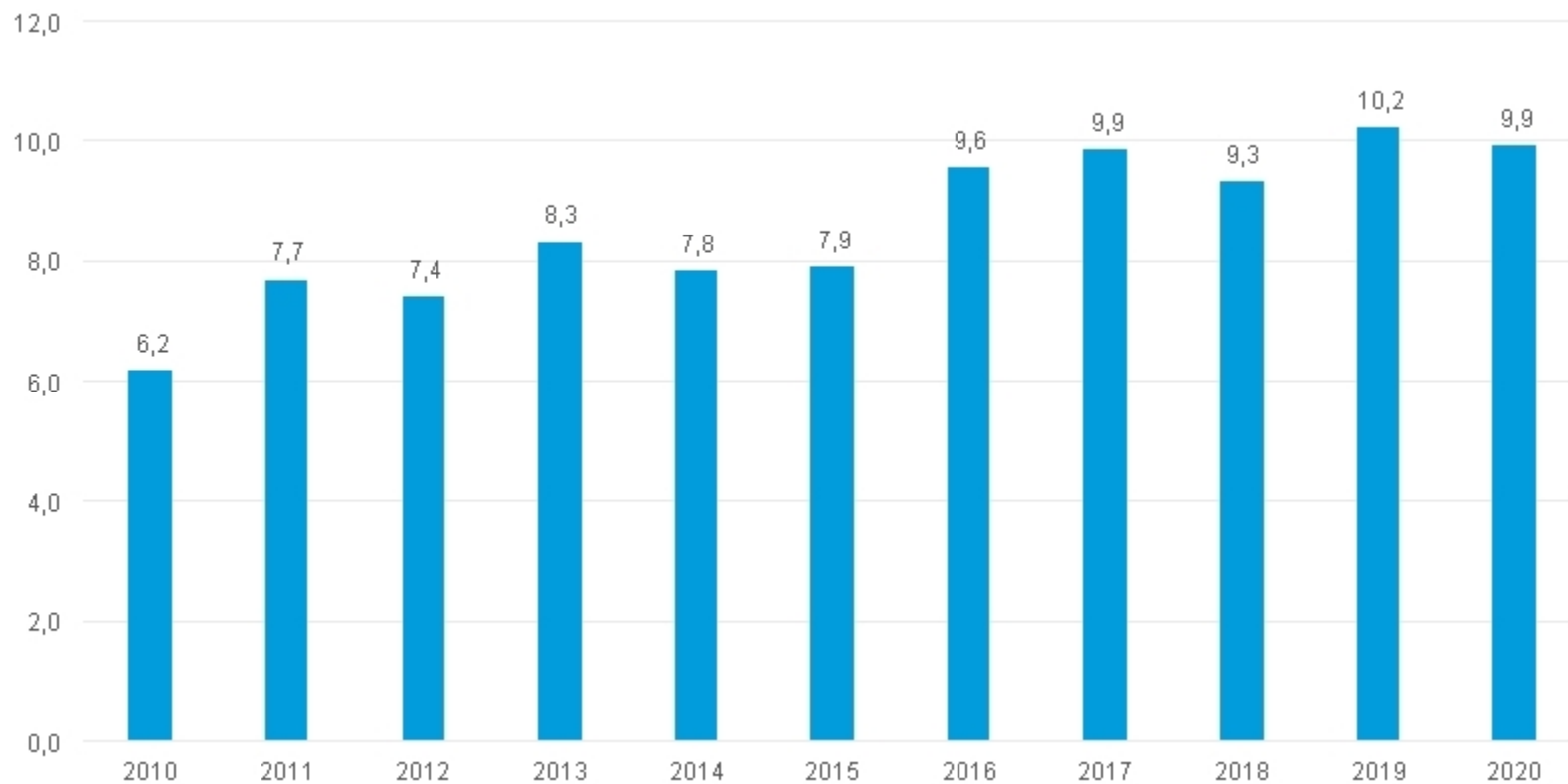
FÖRMEDLADE FÖRSÖKS-, TRÄNING-, BOSTAD FÖRST OCH FÖRTURSLÄGENHETER, JANUARI 2011-2021



All typ av förmedling utanför bostadskön minskar jämfört med samma period förra året.



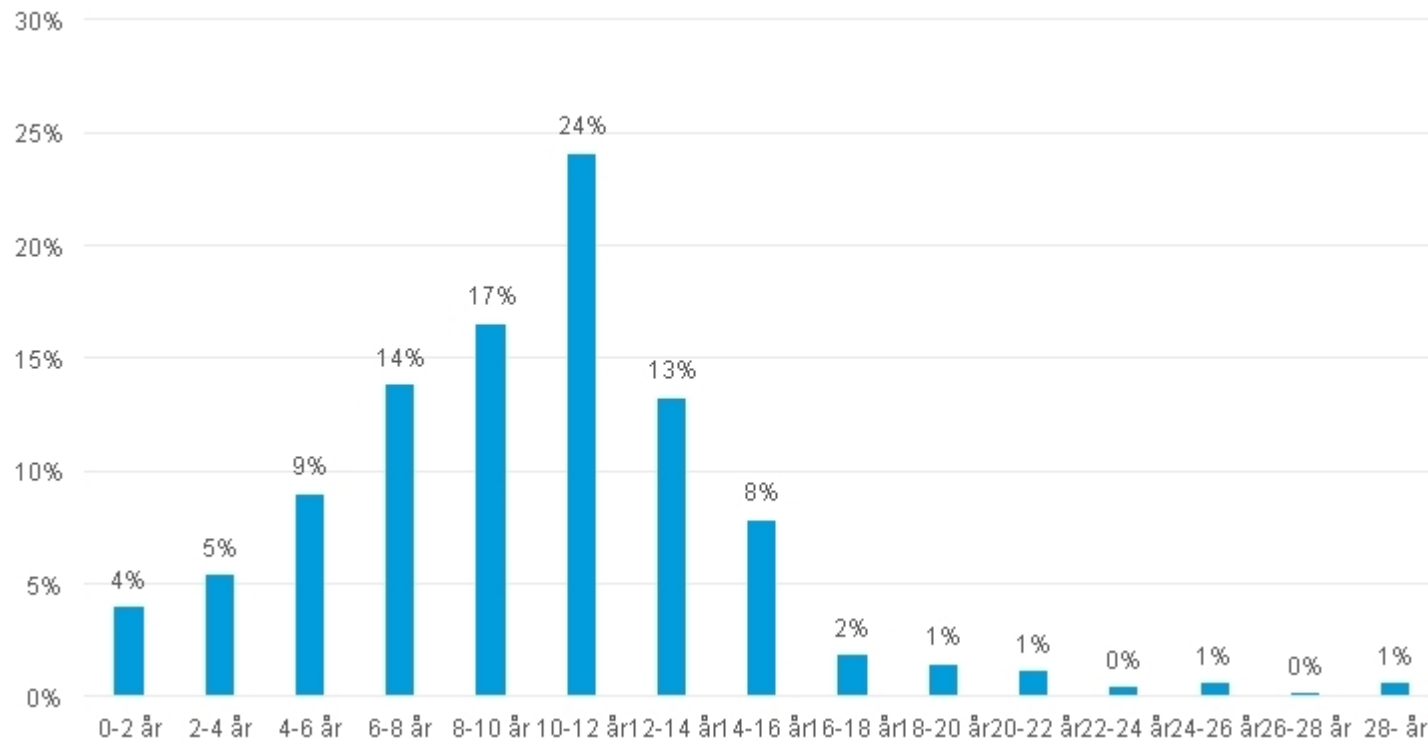
GENOMSNISSLIG KÖTID JANUARI, HELA REGIONEN



Genomsnittlig kötid, vanliga hyresrätter (ej kategoribostäder), förmedlade till bostadskön, hela regionen. Även första månaden i år ser vi kortare kötid än samma period förra året.

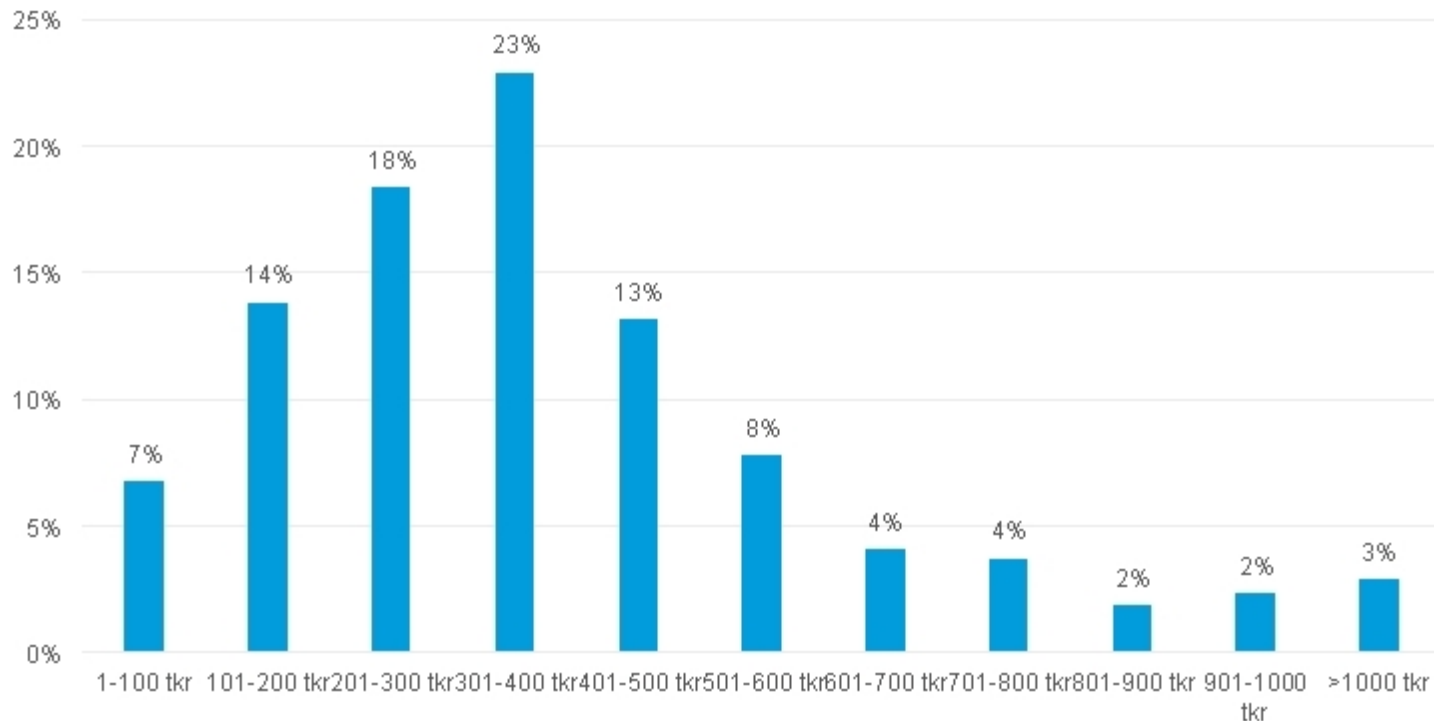


ANDEL FÖRMEDLADE LÄGENHETER JANUARI 2021, PER KÖTIDSINTERVALL



Avser vanliga hyresrätter förmedlade till bostadskön.

ANDEL FÖRMEDLADE LÄGENHETER JANUARI 2021 PER INKOMSTKLASS



Avser alla kunder som har förmedlats en bostad under januari i år. Siffrorna avser huvudsakligen individinkomst även om ca 20 procent av hushållen har haft en medsökande vars inkomst då räknas med.