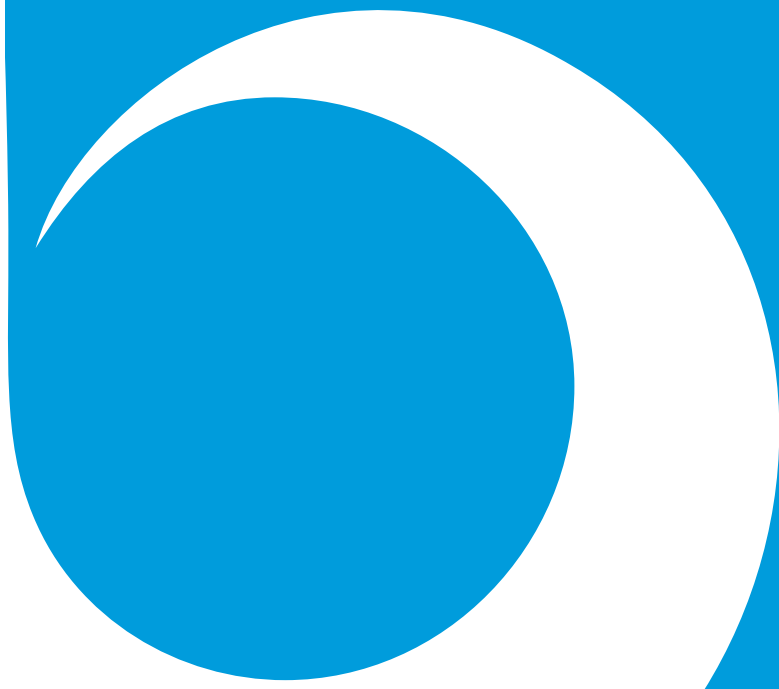


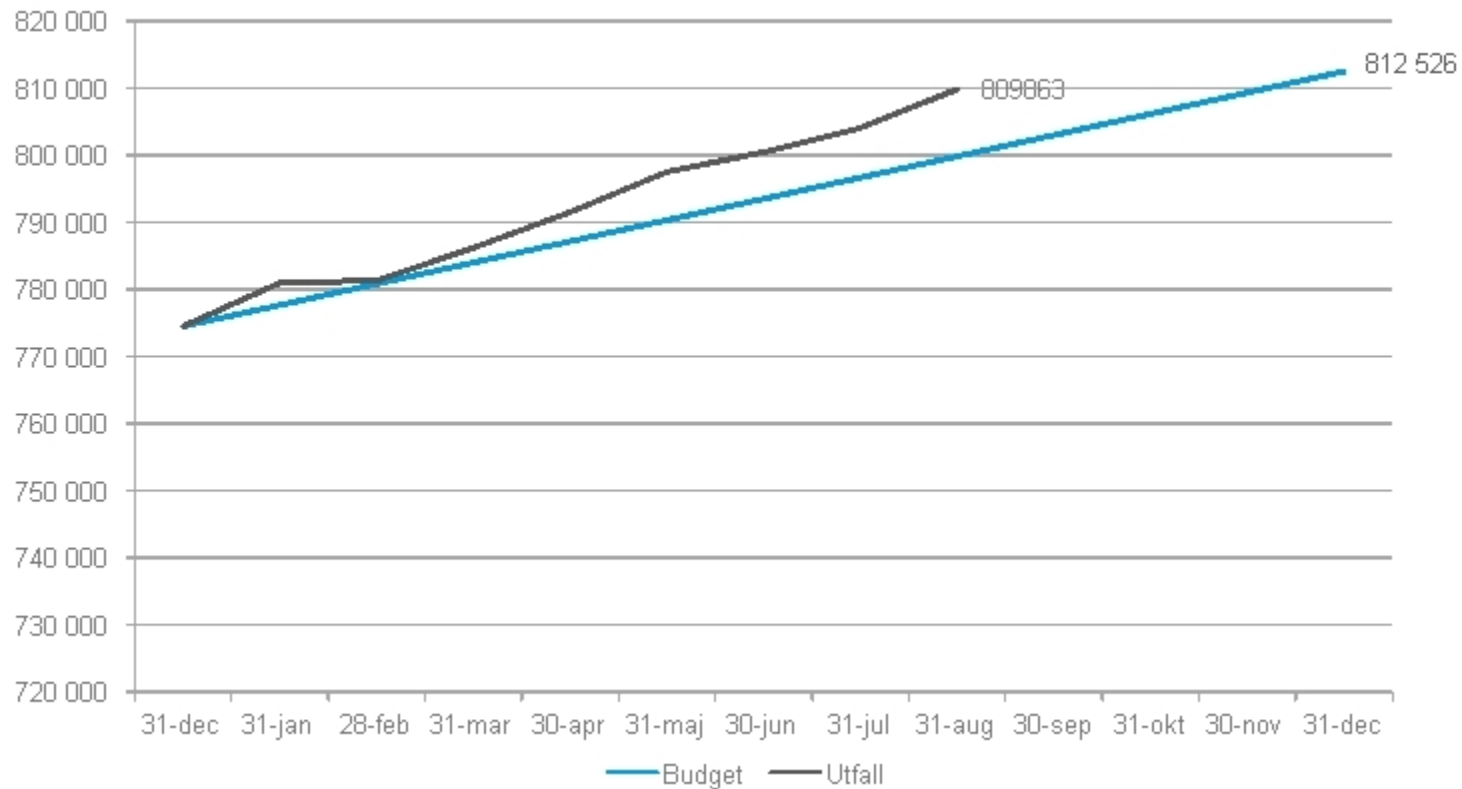
BOSTADSFÖRMEDLINGEN • EN DEL AV STOCKHOLMS STAD

BOSTADS
FÖRMEDLINGEN 



STYRELSESTATISTIK JAN-AUGUSTI 2023

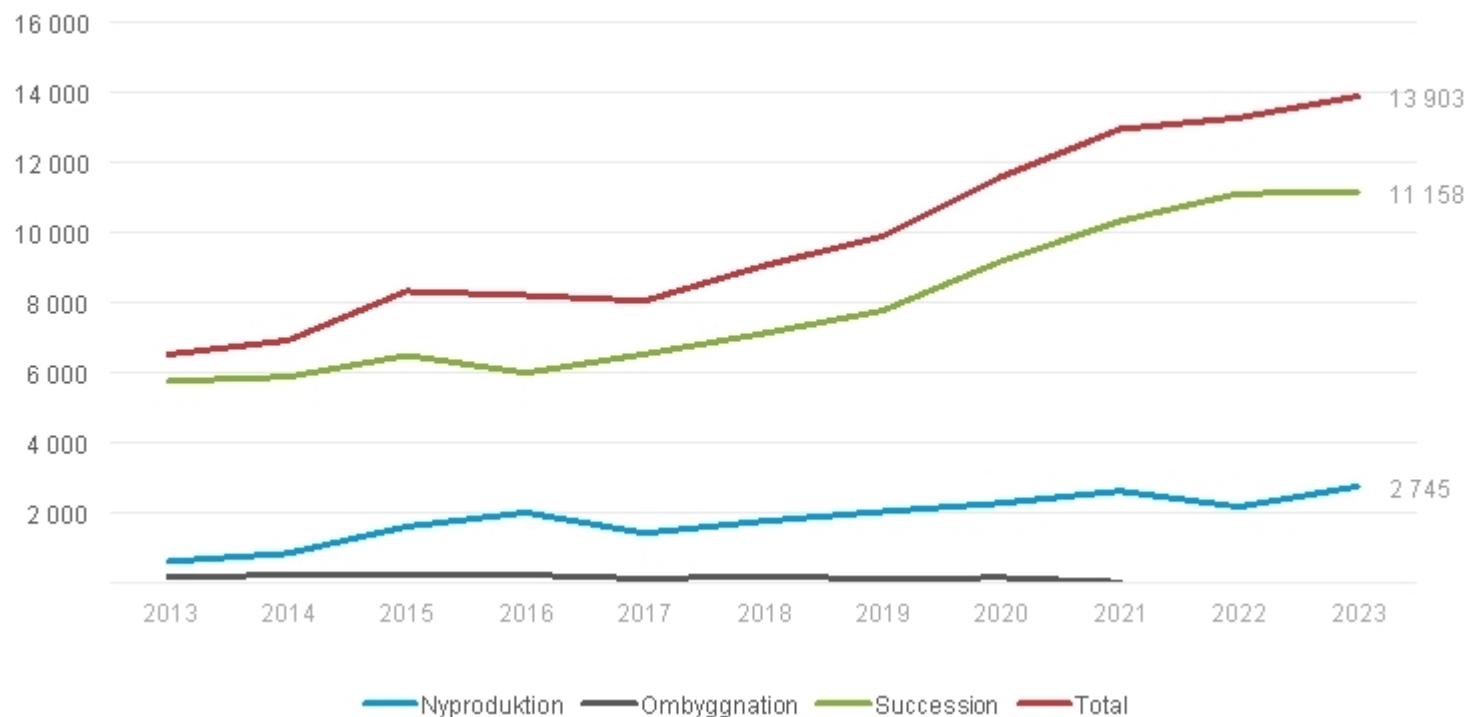
UTVECKLING BOSTADSKÖN



Sedan sista december förra året har antalet registrerade bostadssökande ökat med 35 341 personer. Det är en kraftigare ökning jämfört med senare år.



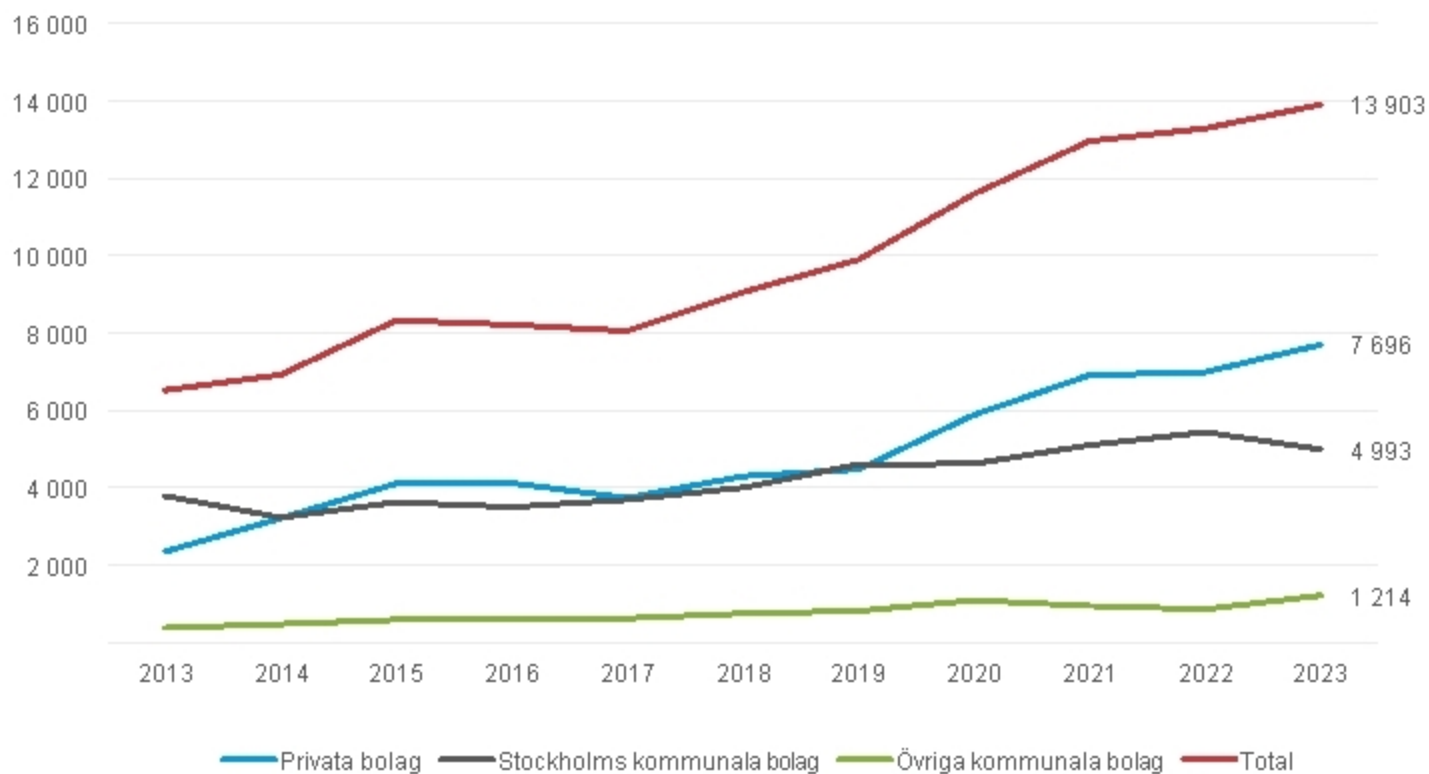
FÖRMEDLADE LÄGENHETER PER FASTIGHETSTYP JAN- AUGUSTI 2013 - 2023



Antalet förmedlade bostäder har ökat jämfört med samma period förra året. Under årets första två tertiäl är det antalet förmedlade nybyggda bostäder som ökar.

Ombyggnation räknas numera in i succession.

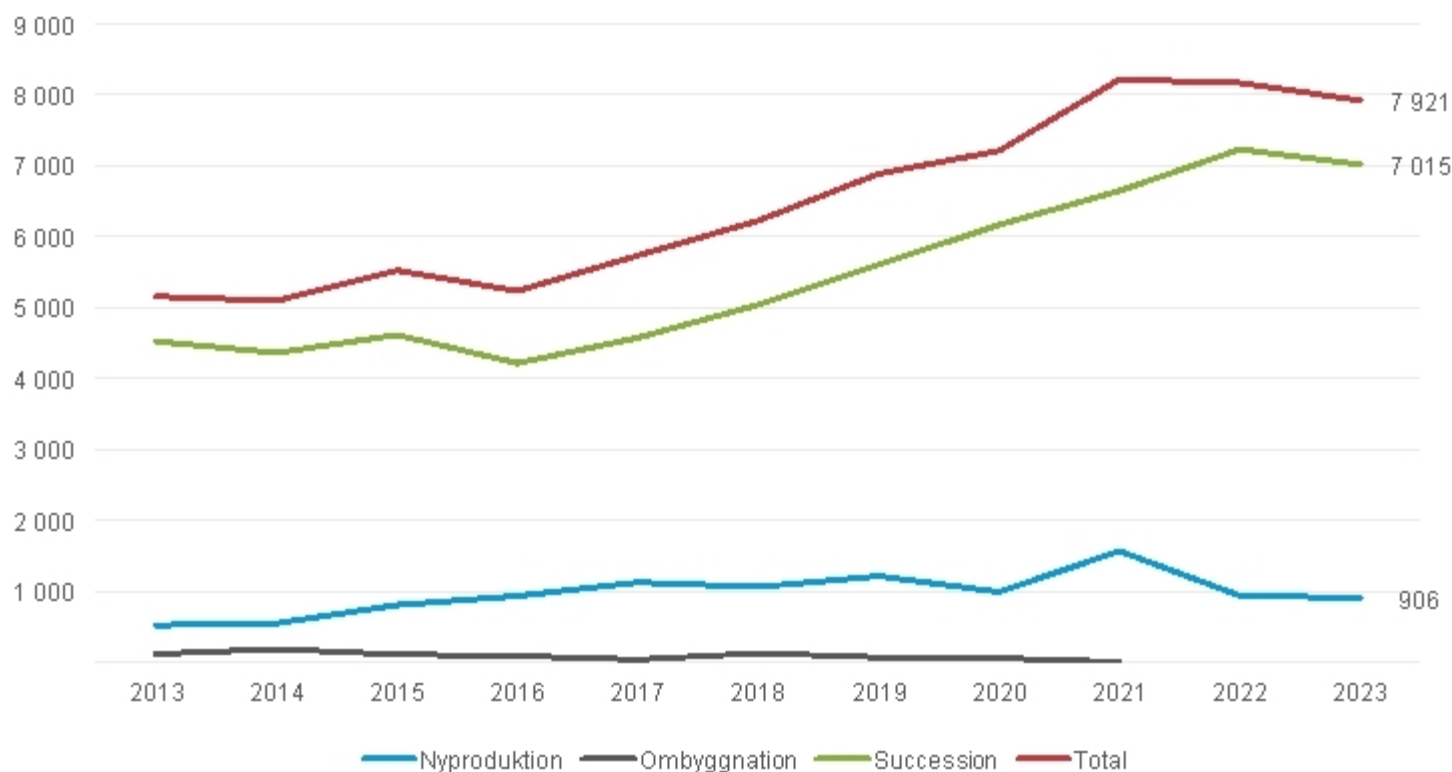
FÖRMEDLADE LÄGENHETER PER FASTIGHETSÄGARTYP JANUARI – AUGUSTI 2013-2023



Under året har förmedlingen åt privata bolag ökat jämfört med samma period förra året.



FÖRMEDLADE LÄGENHETER STOCKHOLMS STAD, FASTIGHETSTYP, JANUARI – AUGUSTI 2013 - 2023

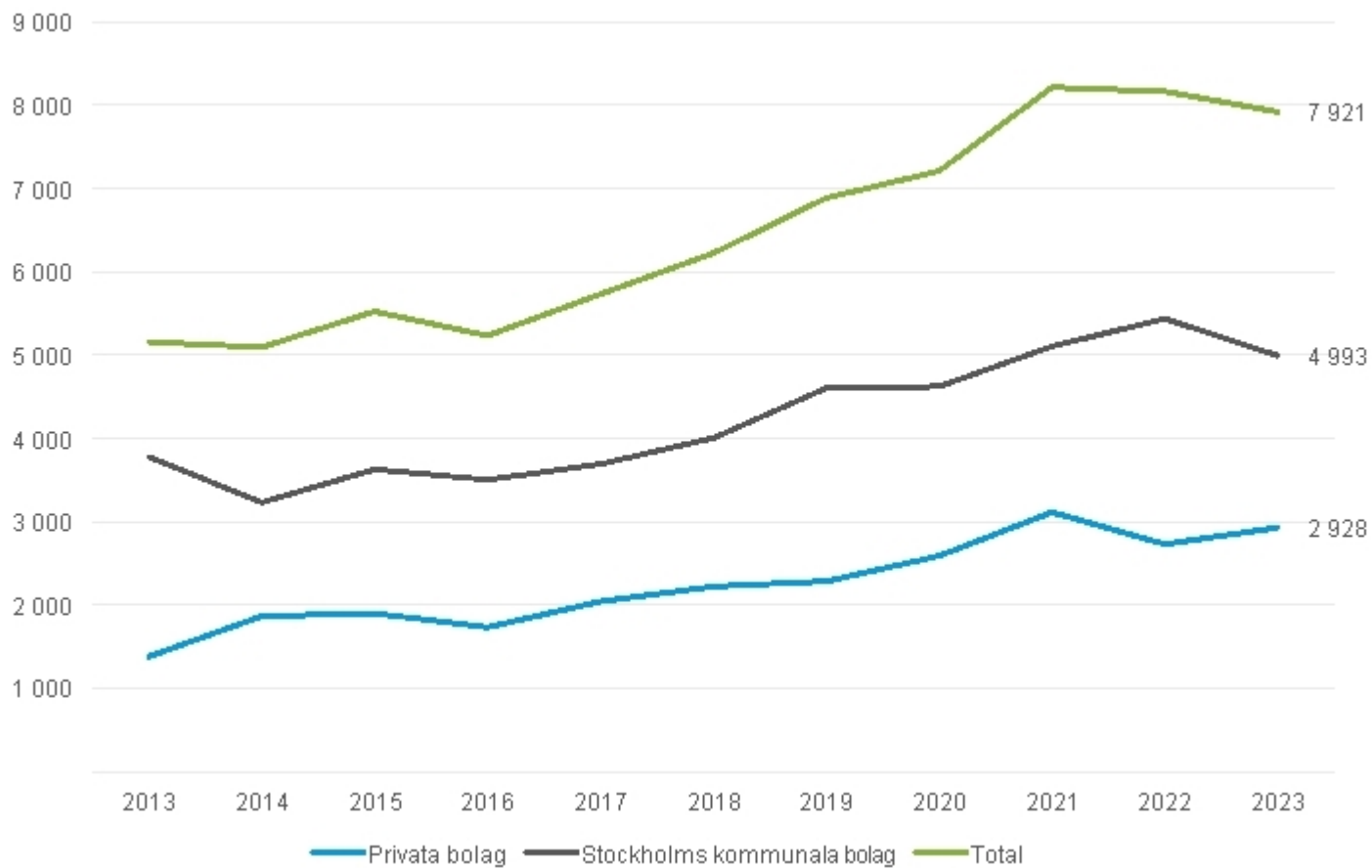


Antalet förmedlade bostäder i Stockholms stad har minskat jämfört med samma period förra året. Inlämningen är lägre från stadens kommunala bolag.

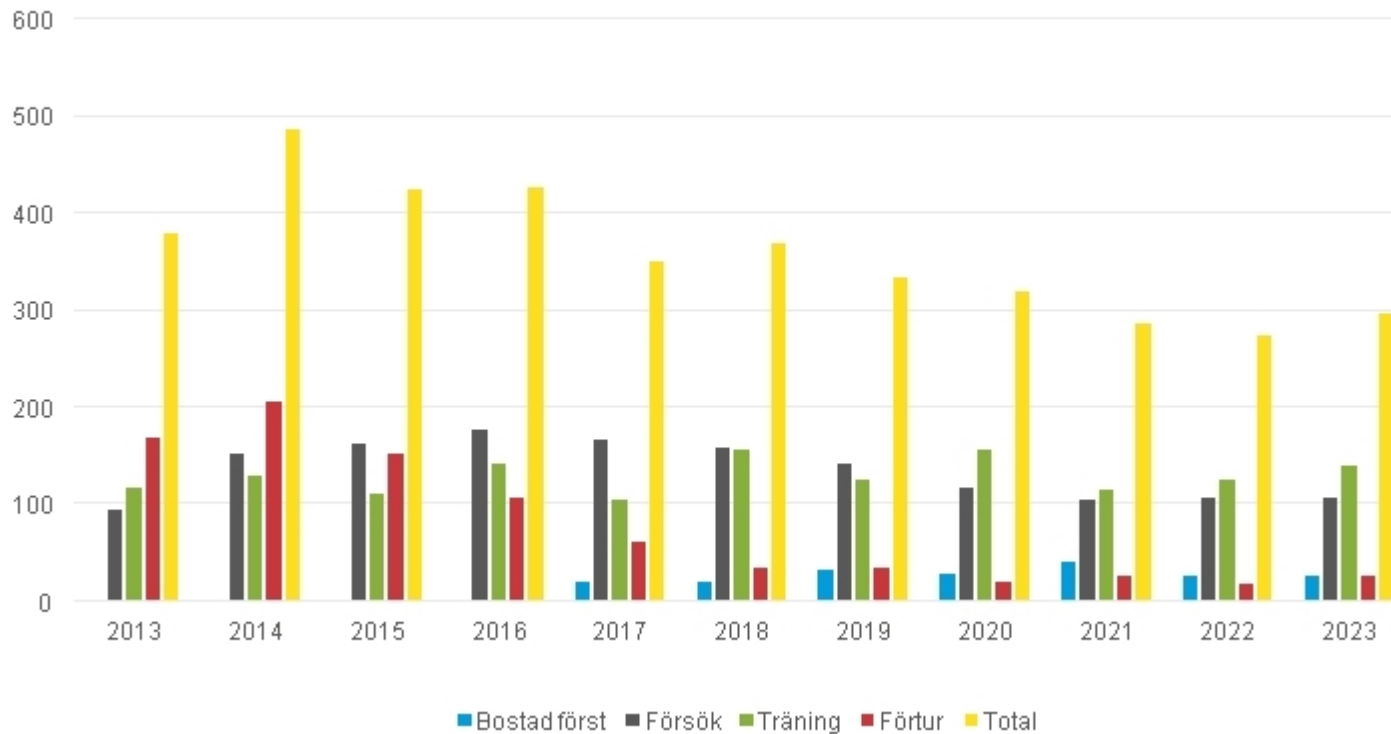
Ombyggnation räknas numera in i succession.



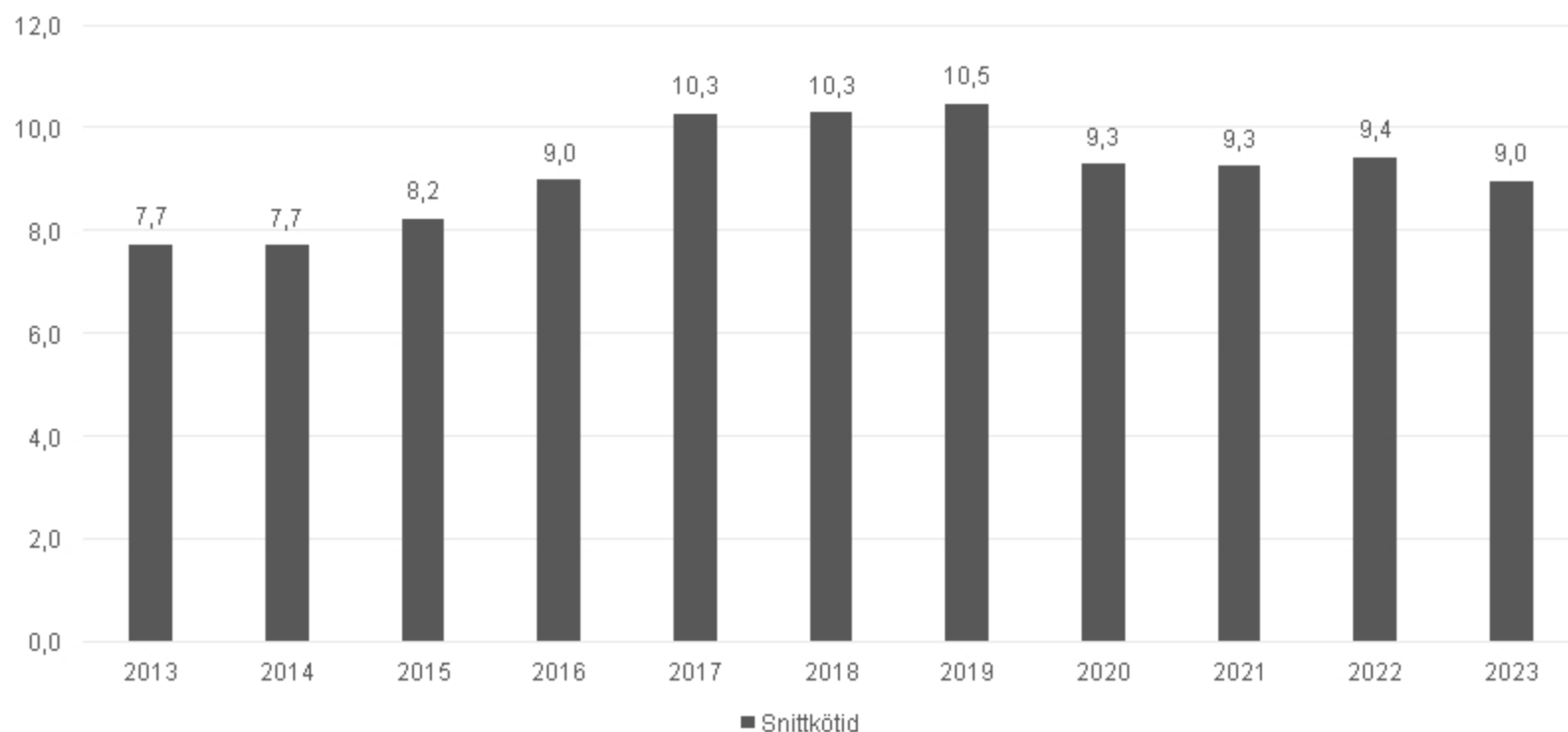
FÖRMEDLADE LÄGENHETER STOCKHOLMS STAD, FASTIGHETSÄGARTYP, JANUARI – AUGUSTI 2013 - 2023



FÖRMEDLADE FÖRSÖKS-, TRÄNING-, BOSTAD FÖRST OCH FÖRTURSLÄGENHETER, JANUARI – AUGUSTI 2013 - 2023



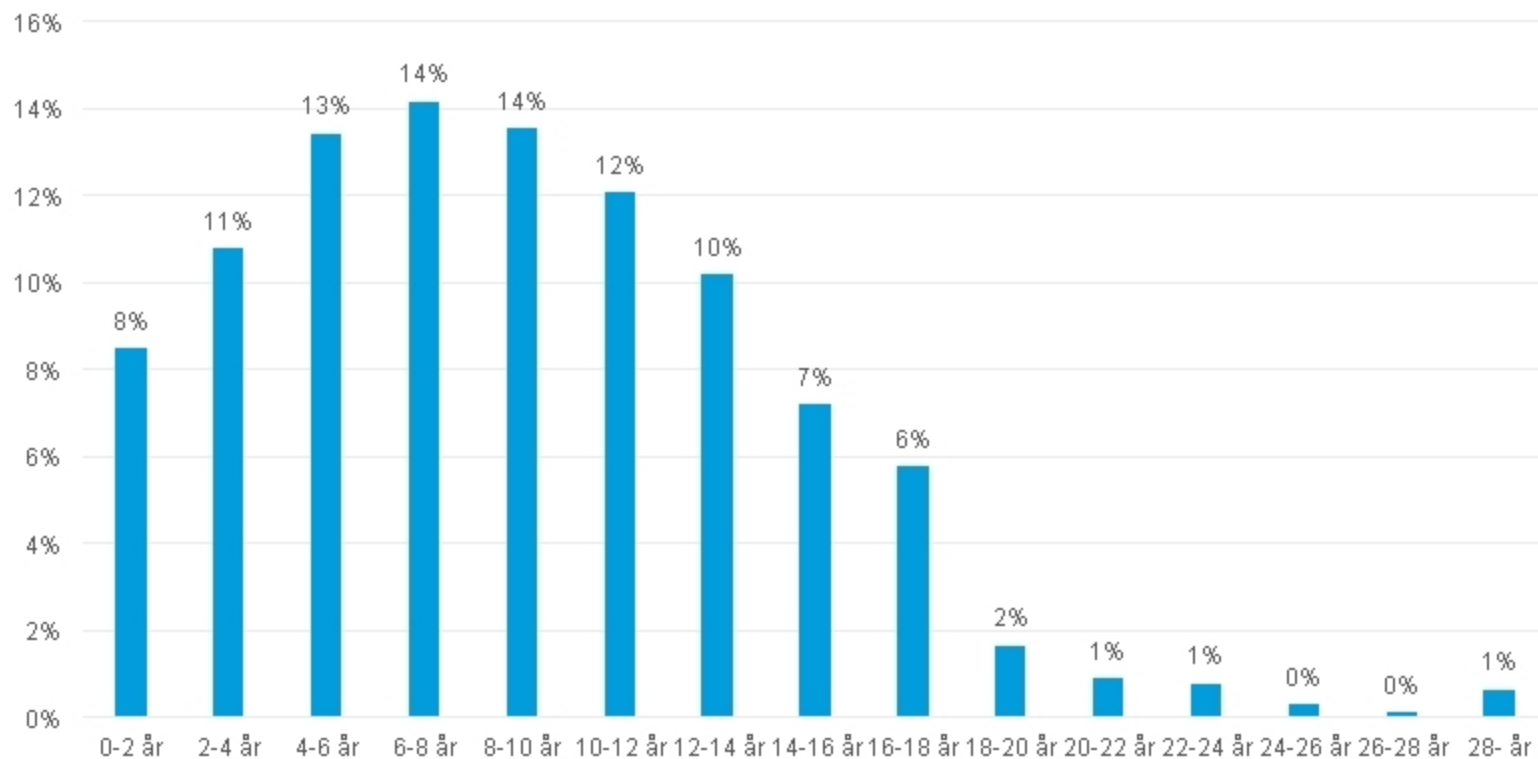
GENOMSNIITTLIG KÖTID JANUARI - AUGUSTI 2023 JÄMFÖRT MED HELÅR 2013-2022



Genomsnittlig kötid, vanliga hyresrätter (ej kategoribostäder), hela regionen. Snittkötiden de första två tertialen sjunker svagt jämfört med 2022.

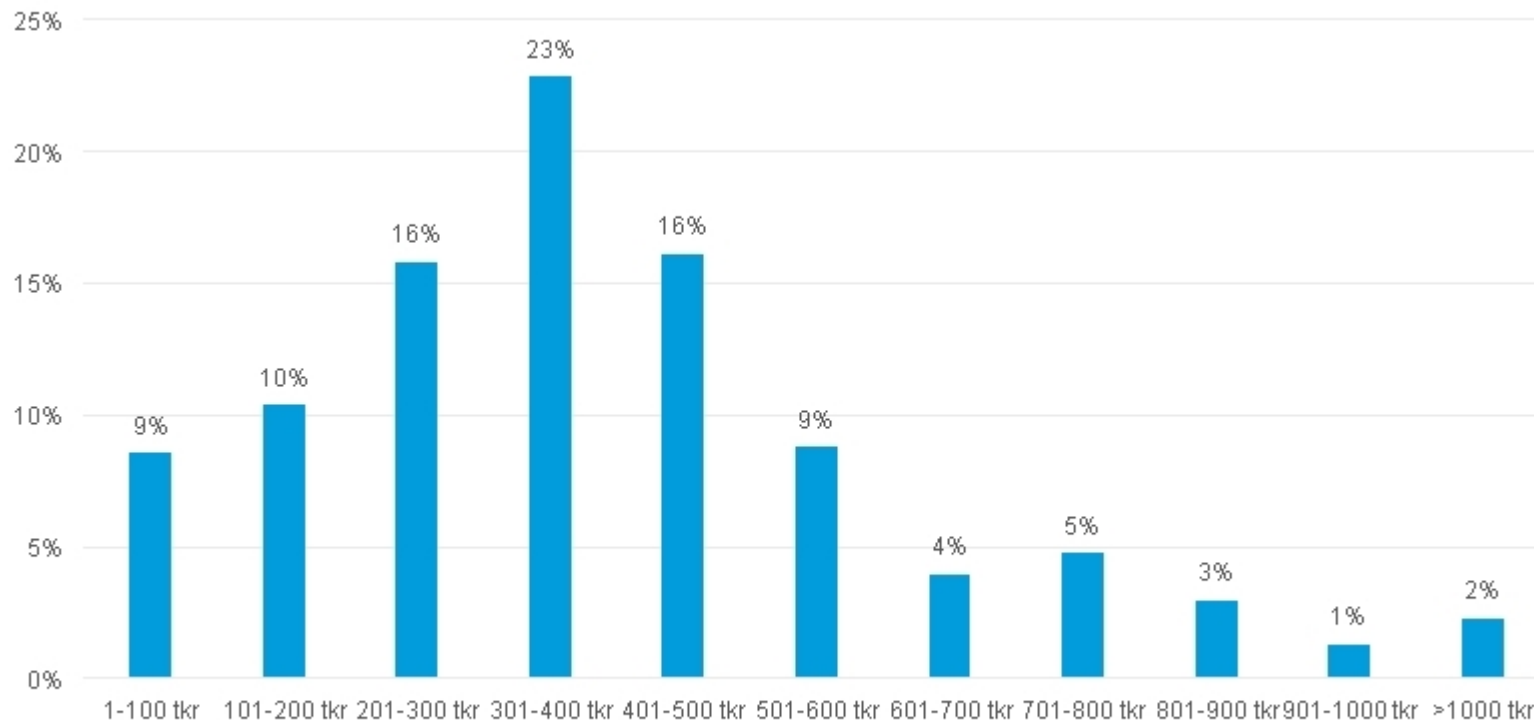


ANDEL FÖRMEDLADE LÄGENHETER PER KÖTIDSINTERVALL JANUARI – AUGUSTI 2023



Avser vanliga hyresrätter förmedlade till bostadskön.

ANDEL FÖRMEDLADE LÄGENHETER JANUARI – AUGUSTI 2023 PER INKOMSTKLASS



Siffrorna avser huvudsakligen individinkomst även om ca 20 procent av hushållen som har fått en bostad har haft en medsökande vars inkomst då räknas med.