

Handläggare
Mikael Bohlin
Telefon: 0850806205

Till
Bromma stadsdelsnämnd

Samråd om förslag till detaljplan för del av Riksby 1:3 m.fl. (Bällsta IP) i stadsdelen Bällsta

S-Dp 2017-06421

Förslag till beslut

Stadsdelsnämnden överlämnar förvaltningens tjänsteutlåtande som svar på stadsbyggnadskontorets remiss om förslag till detaljplan för del av Riksby 1:3 m.fl.(Bällsta IP).

Sammanfattning

Ett förslag till detaljplan för del av Riksby 1:3 m.fl. (Bällsta IP) i stadsdelen Bällsta i Stockholm, Dp 2017–06421, har upprättas av stadsbyggnadskontoret. Planförslaget innebär att det anläggs en ny idrottsplats, Bällsta IP, inom området Bällsta gård. Bällsta IP ska fungera som ett idrottscentrum för västra delen av Stockholm. Idrottsplatsen föreslås innehålla en komplett friidrottshall, en 11-spelsplan för fotboll med konstgräs samt en utomhusarena för friidrott. Anläggningen ska även innehålla goda möjligheter till spontanidrott och rekreation. Den mest värdefulla naturen ska bevaras såsom den centrala allén, skogsdungen och läplanteringarna runt Bällsta gård. Målet är att Bällsta IP ska upplevas inbjudande och öppen för alla, inte bara för den organiserade idrotten. Detaljplanen ska stärka Bällsta gård som lokal målpunkt och bevara samt tillgängliggöra platsens kulturhistoriska värden.

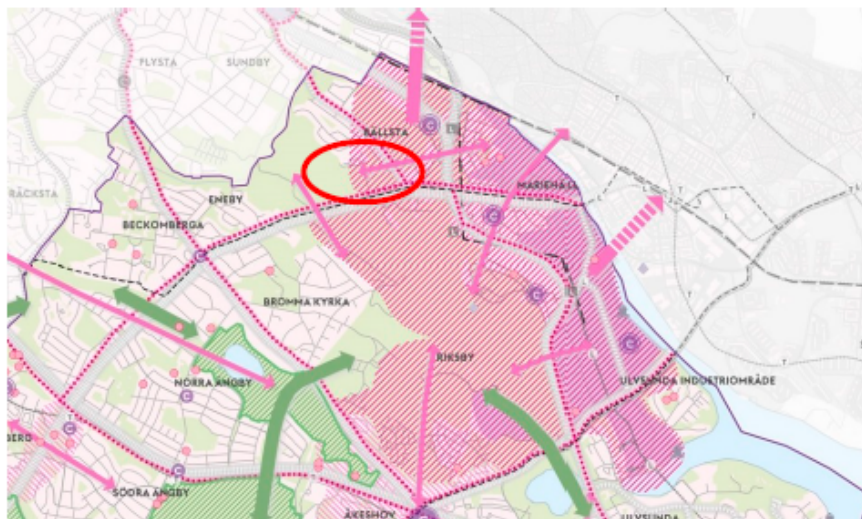
För de boende, i de närliggande egnahemsvillorna, kommer förslaget att innebära stora förändringar eftersom den öppna åkermarken planeras att omvandlas till ett storskaligt idrottsområde.

Bromma stadsdelsförvaltning ställer sig i huvudsak positiv till den föreslagna detaljplanen

Bakgrund

I översiktsplanen från 2018 är större delen av planområdet vid Bällsta markerat som ett område med mycket stora möjligheter till utveckling. Det föreslås att området ska utvecklas till blandad stadsbebyggelse samtidigt som de gröna kvaliteterna ska utvecklas och öppnar för helt eller delvis ändrad markanvändning. Både

Bällstavägen och Gamla Bromstenvägen förslås på kort eller lång sikt att omvandlas till stadsgata.



Utdrag ur Stockholms översiktsplan som visar stadsutvecklingsområden, noder och tyngdpunkter. Aktuell plans läge markeras med röd cirkel.

Det aktuella planområdet är inte tidigare detaljplanlagt.



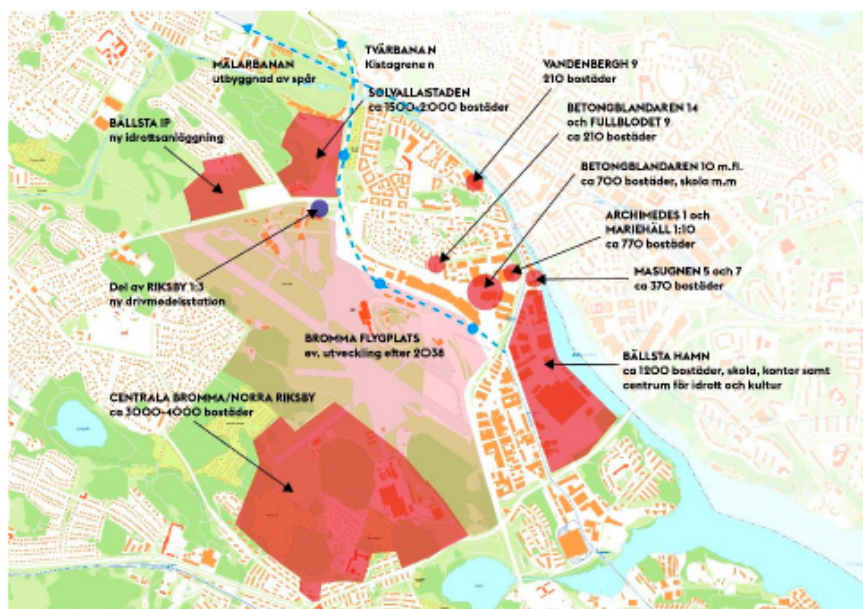
Planområdet och dess omgivningar

Bromma stadsdelsförvaltning
Avdelning Administration

Gustavslundsvägen 151G
Box 150 17
167 15 Bromma
Växel 08-508 06 000
Fax 08-508 06 011
bromma@stockholm.se
stockholm.se

Kring planområdet pågår idag flera andra planeringsprojekt av olika storlek, som tillsammans bidrar till en större stadsomvandling av närområdet. Totalt sett pågår idag planering för ny infrastruktur och

ca 5000 nya bostäder med skolor, verksamheter m.m. inom ca 1500 meters radie från planområdet.



Översikt av pågående planeringsprojekt i närområdet. Även Bromma flygplats pekats ut i den nya översiktsplanen som ett område med mycket stora utvecklingsmöjligheter efter 2038. Planerad bebyggelse markeras med rött, nya spår betecknas med ljusblå streckad linje och stationslägen markeras med ljusblå cirklar.

Markanvisning för en idrottsplats inom området beslutades i exploateringsnämnden 2017-04-06 (Dnr E2017-00680).

Ärendets beredning

Ärendet har beretts av avdelning administration. Lokala rådet för funktionshinderfrågor och pensionärsrådet har getts tillfälle att yttra sig över remissen.

Planförslaget visas under tiden 11 februari – 23 mars 2020 i Tekniska Nämndhuset, Fleminggatan 4. Planförslaget visas även på stadsbyggnadskontorets hemsida www.stockholm.se/detaljplaner. Samrådsmöte har hållits i form av öppet hus den 19 februari 2020. Eventuella synpunkter på planförslaget ska ha lämnats skriftligen till stadsbyggnadskontoret senast den 23 mars 2020.

Ärendet

Planförslaget innebär att tre olika anläggningar ska byggas, en friidrottsplats med naturgräs, en inomhushall för friidrott samt en fullstor fotbollsplan med konstgräs. Mot Bällstavägen, på delar av ytan som idag används som snöupplag, föreslås områdets största byggnadsvolym som är en friidrottshall med långsidan mot vägen.

Bromma stadsdelsförvaltning
Avdelning Administration

Gustavslundsvägen 151G
Box 150 17
167 15 Bromma
Växel 08-508 06 000
Fax 08-508 06 011
bromma@stockholm.se
stockholm.se

Väster om friidrottshallen placeras idrottsområdets parkeringsplats med plats för ca 200 bilar. Norr om friidrottshallen placeras en friidrottsplan med läktare. Den består av en elvaspelsplan i mitten med naturgräs omgiven av 400 meters löparbanor. Öster om allén placeras konstgräsplanen med läktare.

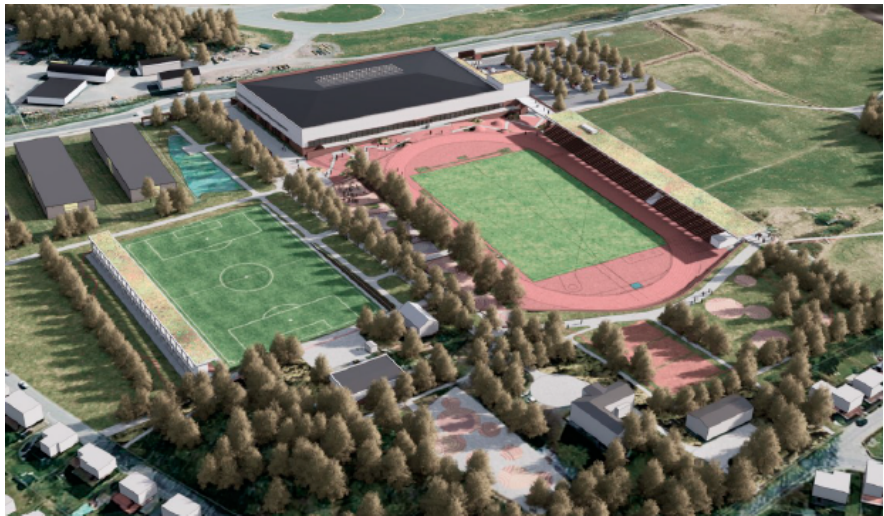


Illustration över det nya idrottsområdet.

Norr om friidrottsplanen och öster om huvudbyggnaden finns idag befintliga hårdgjorda ytor och upplag som är lämpliga för padel- och tennisbanor. Det ska även avsättas ytor för annan spontanaktivitet som dans, utegym och lekplats inom planområdet.

Området bör även i framtiden fungera som en koppling mellan Sundby friområde och Solvaskogen. Därför bör instängsling av idrottsområdet undvikas. Nätverket av sammanhängande stigar och promenadstråk föreslås bevaras och utvecklas. Nya promenadstråk och en löpslinga föreslås tillkomma.

Snöupplaget som i dagsläget finns längs med Bällstavägen flyttas till väster om friidrottsplatsen, där det har avsatts 20 000 kvm.



Vy från norr.

För de boende i de närliggande egnahemsvillorna kommer förslaget att innebära stora förändringar då den öppna åkermarken omvandlas till ett storskaligt idrottsområde.

Bällsta gård

Bällsta gårds huvudbyggnad bevaras och utvecklas som ett lokalt landmärke. Befintlig bostadsflygel planeras få en anläggningsrelaterad funktion. Båda byggnaderna föreslås få rivningsförbud och varsamhetsbestämmelser, vilka kommer att studeras och förtydligas i fortsatt planprocess.

Kulturhistoriskt värdefull miljö

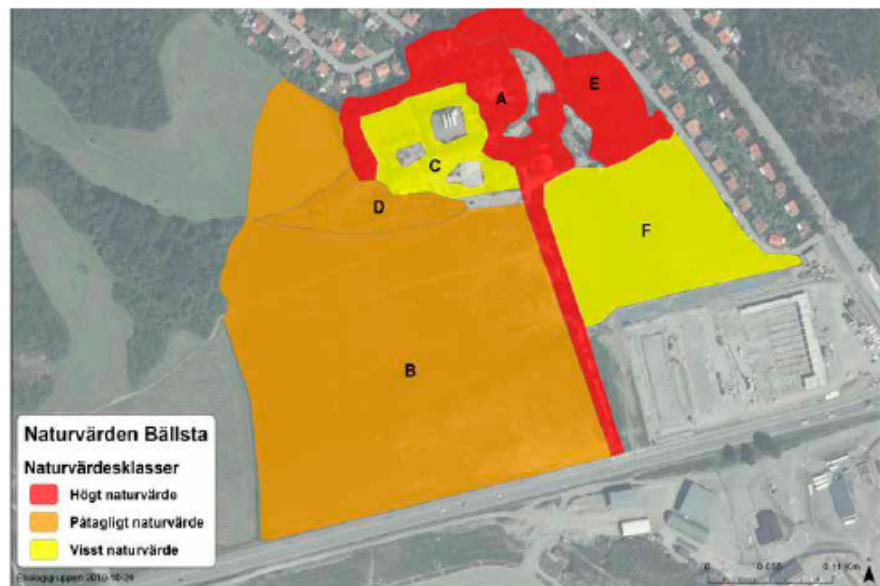
Ambitionen är att bevara så mycket som möjligt av de mest värdefulla delarna av det ursprungliga natur- och kulturlandskapet. Bällsta gårds karaktärsdrag ska omhändertas och bevaras i den nya idrottsanläggningen. Målet är att idrottsytorna ska infogas i det befintliga landskapet.

Bällsta är en av de stadsdelar som stadsmuseet inte ännu har inventerat och klassificerat vilket gör att Bällsta gård saknar klassificering i nuläget. I samband med att den västra flygeln revs gjorde dock stadsmuseet bedömningen att Bällsta gård har ett stort kulturhistoriskt värde.

Naturvärden

Naturen inom området utgörs i södra delen av öppna gräsmarker som genomskärs av Bällsta allé dominerat av parklind, ask och skogslönn. Norra halvan av planområdet har också rika inslag av ädellövträd. På en del ädellövträd har rödlistade lavar hittats. Naturvårdsarterna knutna till de öppna gräsmarkerna och

brynmiljöerna utgörs främst av gulspurv (rödlistad som sårbar), ängspiplärka och sånglärka (rödlistad som nära hotad). Gräsmarkerna kan möjligen även utgöra livsmiljö för bastardsvärmare, en grupp av fjärilar som är rödlistade. I diket i planområdets södra del finns förutsättningar för groddjur. Samtliga groddjur är fridlysta.



Karta naturvärden. Bokstäver representerar naturvärdesobjekt som beskrivs i naturvärdesinventeringen från Ekologigruppen.

Konstgräsplan

Plastpartiklar från konstgräsplanen föreslås i ett första steg samlas in via filter, i andra steg sedimentera i slambrunnar och i ett tredje steg låsas till jordar i fotbollsplanens absoluta närhet. På själva planen infiltrerar vatten rakt ned genom underliggande jordar, där fastläggning sker.

Gator och fordonstrafik

För Bällsta IP föreslås antalet parkeringsplatser att uppgå till 210 stycken för bil och 200 stycken för cyklar. Cykelparkering är möjligt att utöka om behov uppstår.

Angöring med bil till området kommer att ske via Bällstavägen vid parkering väster om friidrottshallen. I planförslaget föreslås en ny entréväg till Bällstas huvudbyggnad från norr. Det kommer att tillkomma trafik på Bällstavägen men trafiken till parkeringsplatsen på området bedöms primärt förekomma på eftermiddagarna och kvällarna under veckodagarna, måndag – fredag. På helgerna bedöms trafiken allmänt vara lägre än i veckan. För den trafik som ska österut bör ändå ett extra vänstersvängfält anläggas för att

minimera risken för köbildning. Om det uppstår problem att komma ut från parkeringen kan regleringen vid infarten behöva att ses över, till exempel med trafiksignal.

Det föreslås även en infart till idrottsplatsens garage och verkstad från Mjölvägen där konsekvensen för infarten bedöms som liten. Parkeringen utmed Mjölvägens västra sida kommer därför att behöva justeras med parkeringsförbud.

Gång och cykel

För gående och cyklister bedöms tillgängligheten bli god då befintliga gång- och cykelvägar kan ligga kvar med vissa justeringar. Cykelparkeringar kommer att placeras närmare entréer än bilparkering vilket prioriterar cyklister.

Kollektivtrafik

Kollektivtrafiken är idag begränsad, området försörjs endast genom busstrafik. I och med den planerade utbyggnaden av Tvärbanans Kistagren tillkommer framöver även två spårvagnshållplatser, Solvalla och Bromma flygplats.

För busstrafiken föreslås två nya hållplatslägen anläggas vid infarten till Bällsta Allé. Detta förbättrar tillgängligheten till planområdet och förhoppningsvis leder det till att många idrottsutövare och besökare väljer bort bilen till förmån för kollektivtrafiken. En mer omfattande bullerutredning kan därför behövas innan granskningen.

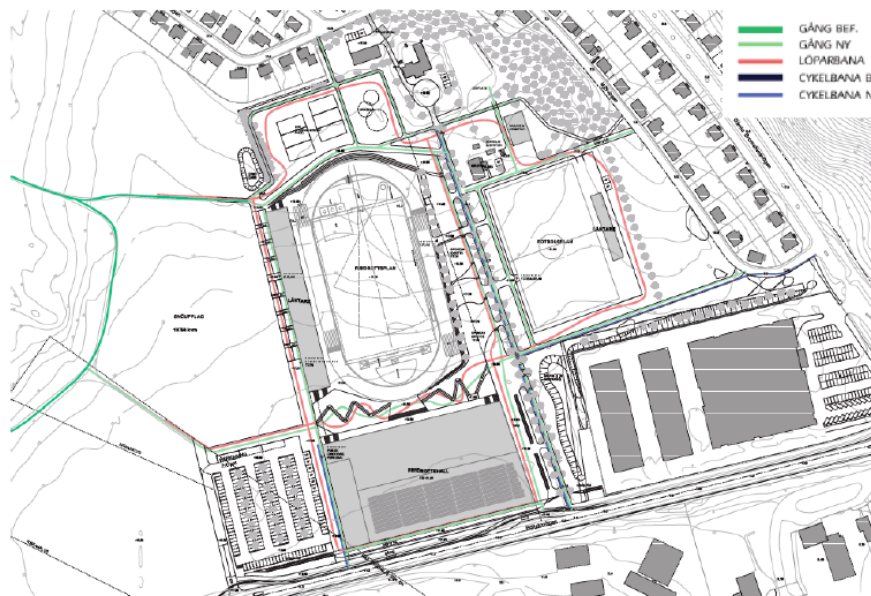
Buller

Den föreslagna utformningen innebär att bulleralstrande utomhusaktiviteter, främst fotbollsplanen, hamnar nära bostäder utan mellanliggande byggnader som skärmar bullret. Om idrottsbuller likställs med buller från industri och annat verksamhetsbuller på max 45 dB vid närliggande bostäder kommer bullerskärmar att behöva uppföras mellan 11-spelsplanen och närliggande villaområde.

Tillgänglighet

Planförslaget innebär att området kan angöras till fots från flera håll. Cykeltrafiken samlas till områdets södra del. Ur kulturhistoriskt hänseende är det positivt att marken inom anläggningen hålls relativt bilfri eftersom asfaltytor då i hög grad kan undvikas till förmån för gräs och grus/stenmjöl. För upplevelsen av Bällsta gård som kulturmiljö är det bra att området

tillgängliggörs. Gångvägen längs stenvuren och trädraden mellan gården och Mjölvägen i öster bevaras intakt.



Principskiss för gångstråk och kopplingar i området. Angöring med bil via Bällstavägen görs vid parkeringen väster om friidrottshallen (ALX Arkitekter).

Barnperspektiv

Planförslaget bedöms ha stora positiva konsekvenser för barn. Den föreslagna idrottsplatsen blir ett viktigt bidrag för att åstadkomma en meningsfull fritid och god hälsa för idrottsintresserade i alla åldrar oavsett nivå.

Trygghet

Belysningen av de stråk som finns inom planområdet ökar tryggheten och tillgängligheten under mörka tider på året och dagen.

Grönkompensation

Kompensationsåtgärder för ianspråktagande av naturvärdesområden och påverkan på ekologisk infrastruktur tas fram senare. Åtgärderna bör vara inriktade på att stärka spridningssamband för groddjur och livsmiljöer för fåglar.

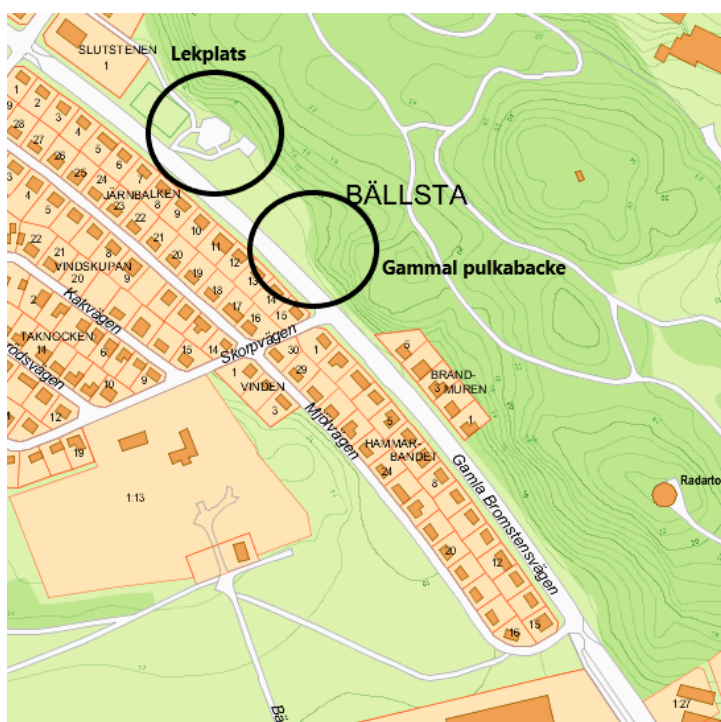
Synpunkter och förslag

Bromma stadsdelsförvaltning ställer sig i huvudsak positiv till den föreslagna idrottsanläggningen, Bällsta IP. Skälet till detta är att förvaltningen ser att det i dag finns ett behov av en sådan anläggning i västra Stockholm samtidigt som utbyggnaden av Solvallastaden och Mariehäll behöver få tillgång till idrottsverksamhet och aktivitetsytor.

Det finns dock en del frågor som behöver belysas i det fortsatta planarbetet samt några förslag från förvaltningen:

Löpslingan som föreslås bör vara belyst ur ett trygghetsperspektiv.

Det finns en närliggande lekplats vid Gamla Bromstensvägen som skulle kunna utvecklas ytterligare som ett komplement till idrottsanläggningen. Vid samma grönyta finns även en gammal pulkabacke som kan restaureras, vilket de boende i Bällsta har uttryckt önskemål om.



Bromma stadsdelsförvaltning
Avdelning Administration

Gustavslundsvägen 151G
Box 150 17
167 15 Bromma
Växel 08-508 06 000
Fax 08-508 06 011
bromma@stockholm.se
stockholm.se

Förslaget har en negativ påverkan på områdets naturvärden bl.a. de öppna fälten med långgräsängar. Effekten av förslaget innebär att områdets kulturvärden samt helheten med den fina miljön kring Bällsta gård med allén och de öppna fälten påverkas negativt eller förstörs.

Den beskrivning av naturvärdena som ges i samrådshandlingen saknar framförallt en redogörelse för hur grodornas habitat i den södra delen (mellan friidrottshallen och bollplanen) ska skyddas. En möjlighet är då att diket bevaras.

Förvaltningen anser det vara viktigt att de höga natur- och kulturvärdena bevaras vid Bällsta gård.

Förvaltningen saknar för närvarande en trafikutredning som anger konsekvenserna för Gamla Bromstensvägen där det är sannolikt att trafikmängden kommer att öka. De boende utmed sträckan upplever redan i dagsläget att det finns trafikproblematik som inte hörsammas av staden bland annat i form av tung trafik till och från Ekesiöö bygghandel, smittrafik, höga hastigheter och vibrationer. De trafiksäkerhetsåtgärder som genomförts uppfattas inte av allmänheten som tillräckliga.

Den planerade infarten från Mjölvägen till idrottsplatsens garage och verkstad innebär ett ökat tryck, en trafikrisk samt en olägenhet för de boende i området. Vid trygghetspromenad i området har det framkommit att tung trafik till och från Ekesiöö upplevs som problematisk då trafiklösningen för in/utfart medfört att tillbud har uppkommit. Dessutom upplever de boende utmed Gamla Bromstensvägen problem med vibrationer i fastigheterna vilka uppstår på grund av trafiken.

En adekvat frågeställning är huruvida idrottsplatsens parkering kommer att kunna ”svälja” det parkeringsbehov som uppstår vid större begivenheter och samtidiga arrangemang? Detta lär ge en negativ trafikeffekt även på Gamla Bromstensvägen och Mjölvägen bland annat av bilister som söker parkering samt uppkommen genomfartstrafik.

Hur behoven för funktionshindrade skall kunna tillgodoses avseende tillgängligheten inom anläggningen med dess faciliteter behöver tydliggöras då detta inte framgår av förslaget.

Bromma stadsdelsförvaltning
Avdelning Administration

Gustavslundsvägen 151G
Box 150 17
167 15 Bromma
Växel 08-508 06 000
Fax 08-508 06 011
bromma@stockholm.se
stockholm.se

Lisa Kinnari
Stadsdelsdirektör

Peter Dacke
Avdelningschef administration

Bilagor

1. Planbeskrivning
2. Plankarta

Bromma stadsdelsförvaltning
Avdelning Administration

Gustavslundsvägen 151G
Box 150 17
167 15 Bromma
Växel 08-508 06 000
Fax 08-508 06 011
bromma@stockholm.se
stockholm.se

Attesterat av

Detta dokument har godkänts digitalt av följande personer:

Namn	Datum
Lisa Kinnari, Stadsdelsdirektör	2020-02-27
Peter Dacke, Avdelningschef administration	2020-02-26