



**Bromma
stadsdelsnämnds
handlingsplan mot
våldsbejakande
extremism
2022**

**Bromma stadsdelsnämnds handlingsplan mot våldsbejakande
extremism**
2022

Dnr: BRO 2021/488

Innehåll

Inledning och syfte	3
Ansvar och samverkan	4
Lägesbild	6
<i>Internationellt</i>	<i>6</i>
<i>Nationellt</i>	<i>6</i>
<i>Extremistmiljöerna</i>	<i>7</i>
Lokal lägesbild.....	8
Förebyggande arbete	9
<i>Förebyggande aktiviteter</i>	<i>10</i>
Förhindrande arbete.....	11
<i>Förhindrande aktiviteter.....</i>	<i>12</i>
Föreningsbidrag och upplåtande av lokaler	13
<i>Aktiviteter föreningsbidrag och upplåtande av lokaler eller öppna rum ...</i>	<i>13</i>
Kompetenshöjande insatser inom förvaltningen.....	13
<i>Kompetenshöjande aktiviteter:</i>	<i>14</i>
Uppföljning.....	14

Inledning och syfte

Våldsbejakande extremism är ett samlingsbegrepp för rörelser, ideologier eller miljöer som inte accepterar en demokratisk samhällsordning och som främjar våld för att uppnå ett ideologiskt mål. Med våldsbejakande menas handlingar såsom att stödja, uppmana till eller delta i ideologiskt motiverade våldshandlingar för att främja en sak. Våldsbejakande extremistmiljöer kan utgöra ett hot till exempel mot samhällets grundläggande struktur, dess styrelseskick eller de politiska företrädarna på olika nivåer. På så sätt kan våldsbejakande extremistmiljöer utgöra ett hot mot hela demokratin och dessutom ett allvarligt hot mot medborgares möjligheter att utöva sina demokratiska rättigheter. Den demokratiska processen underkänns av extremisterna och de ser det därför som motiverat att ta till odemokratiska metoder i kampen för att uppnå det de uppfattar vara det ideala samhället.¹

För att säkerställa Stockholms stads förmåga att förebygga och förhindra våldsbejakande extremism i staden beslutade kommunfullmäktige i maj 2016 stadsövergripande riktlinjer mot våldsbejakande extremism.² I riktlinjerna framgår att stadsdelsnämnderna och berörda facknämnder ska utarbeta lokala handlingsplaner. Syftet med handlingsplanen är att säkerställa en tydlig ansvarsfördelning och struktur för arbetet med att förebygga och motverka våldsbejakande extremism på lokal nivå. Handlingsplanerna ska innehålla en lokal lägesbild och därtill lämpliga lokala aktiviteter. Handlingsplanerna revideras årligen. I kommunfullmäktiges budget 2022 framgår att nämnder och bolagsstyrelser, i nära samverkan med kommunstyrelsens centrala samordnare, ska fortsätta arbetet mot våldsbejakande extremism utifrån erfarenheter, kunskap och forskning inom området och att arbetet mot våldsbejakande extremism ska utgå från handlingsplaner som innehåller lokala lägesbilder och beslutade aktiviteter.

Stadens arbete mot våldsbejakande extremism är riktat mot tre extremistmiljöer; den autonoma miljön, vit makt-miljön och den islamistiska extremistiska miljön. En miljö i det här sammanhanget är en samling grupper som delar en ideologisk grund. Att arbetet fokuserar på dessa beror på att Säkerhetspolisen bedömer att dessa grupper är de främsta hoten mot vår demokrati och också mest benägna att använda våld för sin sak.³ Under 2019 har internationell terrorism till viss del förändrats. Antalet utförda våldsbejakande islamistiskt motiverade attentat i västvärlden har minskat, från en tidigare hög nivå. Samtidigt har antalet våldsbejakande högerextremistiskt motiverade attentat ökat. Liksom tidigare har det i stor utsträckning varit ensamagerande gärningspersoner som utfört attentaten. I många fall har de radikaliserats genom att ta del av våldsbejakande propaganda på internet och i sociala medier.⁴

Säkerhetspolisen pekar på att den våldsbejakande högerextrema ideologin får allt större spridning och attraherar fler. Utvecklingen innebär att risken ökar för att individer kan

¹ *Våldsbejakande extremism i Sverige - nuläge och tendenser* (Ds 2014:4), s. 17 och 20

² Dnr 155-943/2015

³ Säkerhetspolisens årsbok 2017, s30-35

⁴ Säkerhetspolisens årsbok 2019 s 22-23

inspireras att begå attentat eller grova våldsbrott och radikaliseringsen kan gå snabbt och vara svår att upptäcka.⁵

Läs mer om stadens arbete på <https://intranat.stockholm.se/Sidor/2017/1/Valdsbejakande-extremism-/>

Ansvar och samverkan

Ansvar

I Stockholms stad verkar och vistas i olika utsträckning personer och grupperingar från olika våldsbejakande extremistiska miljöer. Var de finns och hur aktiva dessa olika grupper är skiftar över tid och dessa förändringar kan ske snabbt. Att dessa miljöer ständigt förändras är därför en viktig utgångspunkt att ta hänsyn till för de nämnder i staden som arbetar med dessa frågor. Staden ska aktivt motverka våldsbejakande extremism i de stadsdelar där sådana rörelser har fått fäste. Åtgärder ska vidtas skyndsamt när det finns kunskap om etablerade extremistgrupperingar i ett område, kunskap om individer som rekryterar till extremistgrupper eller där individer uppvisar riskbeteenden för radikaliseringsen. Det ska finnas tydliga rutiner för att på individnivå kunna hantera avhoppare och drabbade. Stadsdelsnämnderna och berörda facknämnder ska utarbeta lokala handlingsplaner med verksamhetsspecifika analyser av nuläget och med riktade insatser i arbetet mot våldsbejakande extremism. Samtliga nämnder ska genom kontroll och uppföljning säkerställa att ekonomiska bidrag eller tillgång till lokaler inte går till någon aktör som inte står bakom den demokratiska rättsstatens principer, de mänskliga rättigheterna och jämställdhet mellan kvinnor och män, eller som uppmuntrar eller möjliggör våldsbejakande extremism.

Stadens verksamheter har ett uppdrag att arbeta mot våldsbejakande extremism och berörda nämnder ansvarar för att aktiviteter som är lämpliga i förhållande till lägesbilden genomförs. Behovet av aktiviteter och aktiviteternas innehåll kan variera mellan olika delar av staden beroende på hur lägesbilden ser ut och vilka extremistiska grupper som finns lokalt. Berörda nämnder ansvarar vidare för att anställda inom de egna verksamhetsområdena har kunskap om området och känner till innehållet i nämndens handlingsplan. Nämnderna ska ha en lokal samordnare för detta arbete. Den lokala samordnaren ansvarar för att:

- Delta i stadens nätverk för samordnare mot våldsbejakande extremism och ha en nära samverkan med stadens centrala samordnare.
- I sin förvaltning aktivt arbeta för att implementera rutiner, mallar och dylikt kopplat till VBE.
- Löpande samverka med polisen och andra berörda aktörer lokalt för att ha en aktuell lägesbild.
- Den lokala lägesbilden uppdateras årligen och att medarbetarnas erfarenheter då inhämtas genom fastställd enkät.
- Vara kontaktpunkt från förvaltningen gentemot Polismyndigheten och andra berörda aktörer i frågor som rör våldsbejakande extremism.
- Säkerställa informationsdelning till berörda aktörer inom förvaltningens verksamheter.

⁵ Ibid, s 23

- Stödja förvaltningens verksamheter som berörs av frågan i sitt arbete.
- Bevaka och följa frågan lokalt, regionalt och nationellt.

Samverkan

Stadens verksamheter ska ha en nära samverkan med polisen. Det lokala brottsförebyggande arbetet regleras i en stadsövergripande samverkansöverenskommelse mellan staden och polisregion Stockholm och arbetet mot våldsbejakande extremism är ett av de stadsövergripande prioriterade områdena som pekas ut i samverkansöverenskommelsen. Lokala samverkansöverenskommelser har tagits fram för alla stadsdelsförvaltningar och berört lokalpolisområde. I frågor avseende våldsbejakande extremism ska lägesbild och handlingsplanens aktiviteter tas fram i samråd mellan förvaltning och relevant polisfunktion.

Samverkan avseende våldsbejakande extremism ska infogas i den befintliga samverkan och de samverkansorgan som finns idag med polis, skola, socialtjänst, förskola och civilsamhället med flera. Det är den som är ansvarig för samverkansforumet som är ansvarig för att våldsbejakande extremism tas upp med regelbundenhet vid möten.

Samverkan kring individer i risk att radikaliserar

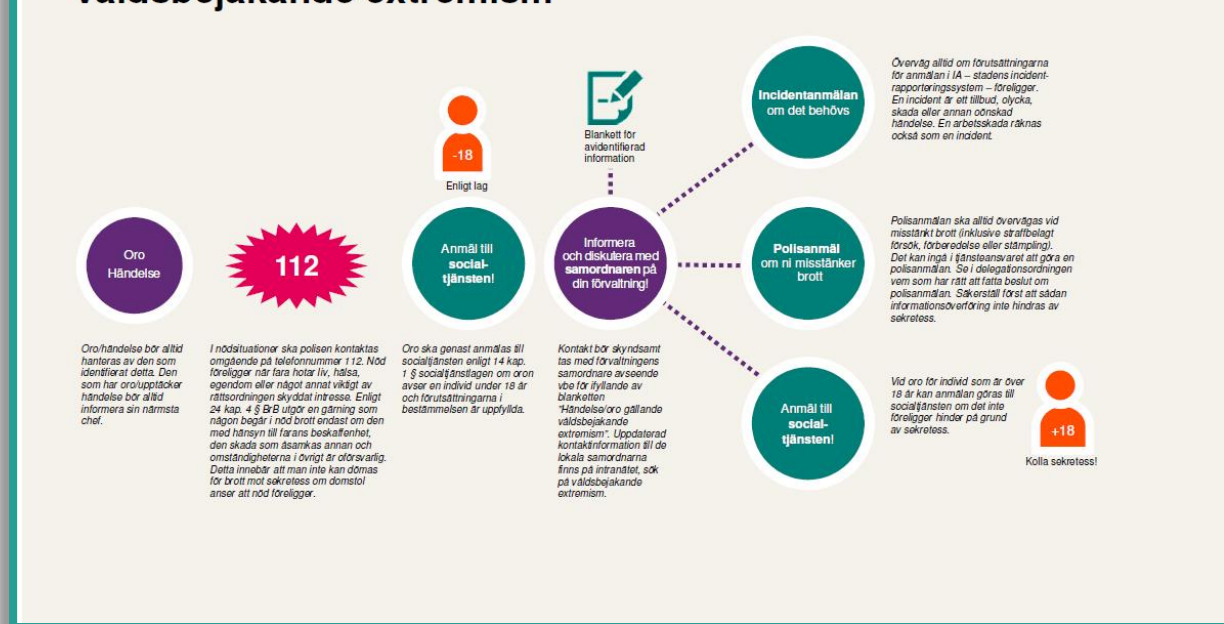
I stadens verksamheter möter medarbetare individer i riskzon för destruktiva livsmiljöer och utanförskap, exempelvis kriminalitet och radikalisering. Det finns ett behov av att utveckla arbetssätt och metoder för att fånga upp och motverka att individer radikaliserar. Särskilt viktig i detta arbete är samverkan mellan skola, socialtjänst och polis och forum för sådan samverkan ska säkerställas.

Individer ska tillfrågas om samtycke till att dela relevant information med berörda aktörer rutinmässigt av stadens verksamheter så att samverkan kan ske på individnivå i så stor omfattning som möjligt.

Rutin vid oro/händelse rörande våldsbejakande extremism

För att tydliggöra rutiner för gemensam hantering kring radikaliserade individer har en rutin tagits fram. Där beskrivs hur medarbetare i staden ska agera när de känner oro för en individ eller det har inträffat en händelse som kan vara kopplat till våldsbejakande extremism.

Rutin för Stockholms stad vid oro/händelse rörande våldsbejakande extremism



Blankett för avidentifierad information

Det finns en blankett för avidentifierad information som ska användas vid oro/händelser kopplat till VBE. Den finns på intranätet och ska fyllas i och skickas till förvaltningens samordnare. Blanketten är en del i arbetet med att kartlägga förekomsten av VBE lokalt.

Lägesbild

Internationellt

Under de senaste åren kan konstateras att av de terrorbrott som fullbordats eller har avbrutits har fler varit kopplat till våldsbejakande högerextremism än till våldsbejakande islamistisk extremism. Både våldsbejakande högerextremism och våldsbejakande islamistisk extremism uppmanar i digitala miljöer sina anhängare att utföra attentat.

Nationellt

Säkerhetspolisen bedömer i nuläget att attentatshotet från den våldsbejakande högerextrema miljön är på samma nivå som det från den våldsbejakande islamistiska extremistmiljön. Det främsta attentatshotet bedöms komma från ensamagerande personer som utöver en ideologisk drivkraft, kan ha personliga skäl till sitt agerande. Ett attentat skulle sannolikt genomföras med ganska enkla medel.

Resande till och återvändande från Syrien och Irak

Under 2020 återvände en handfull personer från tidigare konfliktområden i Syrien och Irak. Det är inte någon homogen grupp människor som återvänder. Majoriteten bedöms vara

fortsatt radikaliserade och påverkade av upplevelserna i konfliktområdena, medan andra inte är det. Det krävs därför individuella bedömningar av avsikt och förmåga, såväl vid återvändandet som efteråt. Det är viktigt att inte fokusera enbart på de individer som återvänt, utan även komma ihåg att miljöerna som individerna reste ifrån finns kvar. Där finns grogrund för fortsatt extremism. Dessa miljöer har fortsatt växa och ökat risken för radikalisering.

Det pågår inte längre något resande till Syrien och det finns inte någon annan motsvarande konflikthärd att resa till. Det är ännu för tidigt att säga något om hur situationen i Afghanistan kan komma att utvecklas.

Valet 2022

Det bedöms finnas avsikt att verka författningshotande genom att inverka på andras demokratiska fri- och rättigheter inom samtliga tre extremistmiljöer.

Extremistmiljöerna

Våldsbejakande islamistisk extremism

Miljön bygger på relationer och förtroende och det handlar mycket om att visa sin hengivenhet vilket t.ex. kan ske genom att anhängare reser till konfliktzoner och blir krigare. Miljön i Stockholm bedöms i första hand ägna sig åt stödverksamhet till terrorism, såsom radikalisering, rekrytering, facilitering och finansiering. Miljön är i staden koncentrerad till Järva-området, men finns i mindre omfattning även i någon/några av stadens södra stadsdelar.

Våldsbejakande högerextremism

Miljön arbetar för att öka sina kunskaper om krigsföring och att lära sig strida. Detta görs på plats i andra länder, där det finns länder som erbjuder stridsträning mot betalning. Det finns fler löst sammansatta nätverk inom miljön under 2020 än tidigare. Miljön finns över hela staden.

Nordisk styrka (NS)

Organisationen bedöms fortfarande vara i etableringsfas, bygger upp organisationen och tränar sina medlemmar. Man arbetar för att bli en elitistisk styrka, där alla som ska vara medlemmar måste kunna bidra med något. NS har kommunicerat att man inte avser ägna sig åt opinionsbildande aktiviteter. Organisationen bedöms ha förmåga att agera.

Nordiska motståndsrörelsen

Organisationen har svårt att attrahera ny medlemmar. Detta beror sannolikt på att organisationen inte genomfört så många aktioner på sistone. Generellt sätt ägnar sig organisationen åt aktiviteter av opinionsbildande karaktär såsom flygbladsutdelning, banderollupphängning och mindre manifestationer. Organisationen ägnar sig också åt att kartlägga vänsterextrema och hänga ut i sociala medier och på banderoller.

Våldsbejakande vänsterextremism

Miljön är kraftigt försvagad, utan tydlig struktur och man har svårt att organisera sig. Det är endast när högerextrema organisationer samlar sig i demonstrationer och liknande som den våldsbejakande vänstermiljön blir synlig. Man ägnar sig åt bostadsangrepp, uthängningar av och riktade utskick till högerextrema. Miljön finns främst i centrala och de södra delarna av staden.

Nya fenomen

Högerextrem accelerationism⁶

Accelerationism kan beskrivas som en politisk strategi som bygger på grundtanken att samhällsutvecklingen följer ett ideologiskt förutbestämt schema mot undergång. Företrädarna menar att denna kollaps kan påskyndas för att ersätta det nuvarande samhällssystemet med vad de ser som ett idealsamhälle. Liknande strategier och idéer har tidigare anammats och uttryckts av flera olika politiska och religiösa rörelser. På senare år har accelerationismen fått brett genomslag inom extremhögerens yttersta kant.

Ekofacism

Det finns ett ökat intresse för ekofascism och miljö- och djurrättsfrågor bland våldsbejakande högerextremister i Sverige. Klimatkrisen skylls på den ökade invandringen, jordens överbefolkning och politikerns bristande handlingskraft i frågan. Ideologin grundar sig i nationalism, anti-semitism och accelerationism, det vill säga övertygelsen att samhället behöver kollapsa i en snabbare takt genom mer radikala metoder.

Digitalt

De digitala plattformarna spelar en större roll i och med pandemin. Det finns indikationer på att detta snabbar upp radikaliseringsen, särskilt bland unga.

Lokal lägesbild

Inom Bromma är det, i likhet med vad som framkommit i tidigare års lägesbild, uttryck för vit makt-miljön som syns och hanterats. Det rör sig främst om klotter och det är framförallt inom området Blackeberg som klotter kopplat till vit makt-miljön har observerats och anmälts. Sammantaget finns det i dagsläget inget som tyder på att våldsbejakande extremism skulle vara förekommande i någon högre utsträckning inom Bromma.

Kartläggning

Underlag för den lokala lägesbilden har inhämtats via en stadsövergripande enkät som besvarats av berörda chefer och medarbetare inom stadsdelsförvaltningen. Enkäten har också skickats ut via de olika fackförvaltningarna (Utbildnings-, Kultur- och fritids-, Idrotts-, Arbetsmarknads- samt Socialförvaltningen) inom staden. Information har även inhämtats från inkomna blanketter för avidentifierad information, avvikelserapportering via IA, lokalpolisområdet samt klotterstatistik från Trafikkontoret och SISAB.

Inom ramarna för förvaltningens brottsförebyggande- och trygghetsskapande operativa samverkansgrupp (Operativa BRÅ) arbetar förvaltningen internt och i samverkan med externa aktörer för att ha en veckoaktuell lägesbild av situationen i stadsdelen. Frågor som rör uppmärksammade tecken på våldsbejakande extremism är en del av det samarbetet och bidrag till information för denna lägesbild.

Analys

Inrapporterade händelser till förvaltningen är relativt få men ökade något till 2021 i förhållande till året innan. Ökningen består i att det inkom ett fåtal blanketter för

⁶ Våldsbejakande högerextrem accelerationism, Centrum mot våldsbejakande extremism hemsida 2021-10-22

avidentifierad information under år 2020, jämfört med inga året innan. Ökningen kan bero på att antalet händelser varit fler eller på att kännedomen om stadens rutiner ökat.

Under 2020 inkom färre IA-rapporter, jämfört med föregående år. Vid genomgång av inkomna IA-rapporter i Bromma som uppgetts ha koppling till våldsbejakande extremism framkom dock att ingen av de inrapporterade incidenterna, under varken 2019 eller 2020, hade koppling till våldsbejakande extremism, men däremot till våld i andra former.

Tidigare år har Bromma utmärkt sig, i förhållande till flera av de övriga stadsdelarna, avseende inrapporterat klotter kopplat till våldsbejakande extremism. Ingen närmare analys av orsaken till det är gjord men det är troligt att det både handlar om att det funnits klotter med koppling till våldsbejakande extremism att rapportera in inom stadsdelen och att det finns kunskap bland medborgare och förbipasserande inom stadsdelen om hur inrapportering ska ske. Under 2020 minskade antalet inkomna klotterincidenter, jämfört med året innan. Det är svårt att avgöra om det är mängden klotter som minskat, om det är inrapporteringen av klottret som minskat eller en kombination av de båda alternativen. Minskningen kan troligen, på olika sätt, bero på att rörligheten ute i stadsdelen under 2020 påverkats av samhällssituationen kring Covid-19.

Det samlade lägesbildsunderlaget visar att det finns behov av och önskemål om kunskapshöjning gällande våldsbejakande extremism. Kommande kunskapsinsatser bör främst fokusera på kunskap om vit makt-miljö, då det är den extremismmiljö som förvaltningens chefer och medarbetare i huvudsak möter. Sammantalet visar underlaget att det finns behov av att under året fokusera på att kontinuerlig kompetensutveckling inom området säkerställs samt att fortsatt implementering av centrala och lokala rutiner sker.

Förebyggande arbete

Förebyggande arbete handlar bland annat om att öka medvetenheten i demokratifrågor, samt att bedriva ett förebyggande arbete mot utanförskap, våld och annan kriminalitet. Hur normer kring kriminalitet och en våldsbejakande mansroll skapas och kan förändras är viktigt i detta. Insatserna handlar inte specifikt om radikaliserings och extremism, utan är generellt förebyggande och arbete bedrivs redan i staden – i förskolor och skolor, på mötesplatser för unga, inom socialtjänsten, genom det arbete ideella organisationer utför.

Frågan om vad det är som gör att våldsbejakande extremistiska grupper växer fram i ett samhälle är mycket komplex. Generellt rör det sig alltid om samverkande faktorer. Inget enskilt förhållande kan tillskrivas skulden för att extremistmiljöer växer fram. En grundförutsättning för att enskilda personer inte ska dras till våldsbejakande extremistmiljöer är att barn och unga får en bra uppväxt, ges goda förutsättningar till bra resultat i skolan, en rik och meningsfull fritid och arbete eller sysselsättning. Förebyggande arbete mot våldsbejakande extremism ska vila på att det finns god tillit, jämlikhet och delaktighet.

Tidig upptäckt

Inom ramen för arbetet mot våldsbejakande extremism är det viktigt att upptäcka extremistiska miljöer och personer i riskzon att radikaliseras i ett tidigt skede. Medarbetare som jobbar med frågan behöver känna till den lokala lägesbilden. Kunskap om olika gruppers symboler och andra kännetecken är också betydelsefull liksom kunskap om vart medarbetare och medborgare ska vända sig när det finns misstanke att en person håller på att radikaliseras eller på annat sätt stödjer, rekryterar eller förespråkar våldsbejakande extremism.

Stadens arbete ska fokusera på att motverka utanförskap och förebygga att enskilda individer attraheras av våldsbejakande miljöer. Arbetet mot våldsbejakande extremism ska inkluderas i det befintliga främjande och förebyggande arbetet och kombineras med demokratistärkande insatser och aktiviteter för att skapa ett motståndskraftigt samhälle. Insatserna är beroende på vilken typ av extremism det handlar om och ska ske utifrån individuella förutsättningar.

Förebyggande aktiviteter:

Aktivitet	Ansvarig enhetschef	Tidplan	Uppföljning
Generellt och riktat föräldrastöd genom föräldraprogrammen ABC, KOMET och Föräldraskap i Sverige erbjuds föräldrar i Bromma.	Avdelningschef Socialtjänst och fritid samt Avdelningschef Förskola	2021-2022	I ordinarie verksamhetsuppföljning i VB.
Fältassistenter samverkar med Brommas skolor kring Mentorerna i Våldsprevention (MVP). Fältgruppen kan erbjuda MVP på 2-4 skolor per termin.	Enhetschef Resursenheten (i samverkan med stadsdelens kommunala grundskolor)	2021-2022	I ordinarie verksamhetsuppföljning i VB.
Fritidsledarna deltar i ett pilotprojekt för Mentorerna i Våldsprevention (MVP) i öppen verksamhet (Fritid Fri från Våld) för att skapa förutsättningar för gemensamt förhållningssätt mot våld och till normer, från skola, via fältassistenter, till fritidsgård.	Enhetschef Resursenheten	2021-2022	I ordinarie verksamhetsuppföljning i VB.
Arbetet mot våldsbejakande extremism är inkluderad del av förvaltningens brottsförebyggande- och trygghetsskapande samverkan; Lokala samverkansöverenskommelsen mellan förvaltningen, Lokalpolisområde Vällingby (Bromma) och Utbildningsförvaltningen (Grundskolorna i Bromma) samt förvaltningens operativa samverkansgrupp (Operativa BRÅ).	Styrgruppens ordförande samt Avdelningschef Administration	2021-2022	I ordinarie verksamhetsuppföljning i VB.

Förhindrande arbete

Det förhindrande arbetet är de insatser och åtgärder som riktas mot personer som befinner sig i våldsbejakande extremistmiljöer. Stadens verksamheter har till uppgift att, inom ramen för sina respektive uppdrag, förebygga att individer dras in i våldsbejakande extremism och stödja dem som är involverade att lämna dessa miljöer. Det är behoven som följer av de våldsamma handlingarna eller risken för sådana handlingar, inte åsikterna, som ska leda till eventuella insatser och åtgärder. Insatserna är beroende på vilken typ av extremism det handlar om och ska ske utifrån individuella förutsättningar.

Allmänt om socialtjänstens arbete

Socialtjänsten har enligt lagstiftning det yttersta ansvaret för att enskilda får det stöd och den hjälp de behöver. Det finns dock inga lagar som stödjer kommuner i att sätta in tvångsåtgärder mot personer som exempelvis återvänt från krigsdrabbade områden eller rör sig i miljöer med våldsbejakande extremism.

Om en person vill ha stöd kan socialtjänsten erbjuda insatser. Alla ärenden utgår ifrån individens behov, vilket säkerställer att rätt stöd ges utifrån varje enskild individs förutsättningar. Om individen samtycker till att information delas mellan myndigheter och aktörer kan stödet erbjudas inom ramen för till exempel sociala insatsgrupper.

Avhopparverksamhet

I Stockholms stad har socialtjänsten förmåga och förutsättningar att underlätta för dem som vill lämna en våldsbejakande miljö och åtgärder ska vidtas. Insatser som utgör stöd till individer som är motiverade att lämna extremistiska miljöer bedöms utifrån individuella förutsättningar.

Avhopparverksamhet kan erbjudas inom ramen för den stadsövergripande avhopparverksamheten eller i sociala insatsgrupper, SIG. Vid socialförvaltningen finns den stadsövergripande avhopparverksamheten. Verksamhet är tillgänglig för de individer som har ett särskilt skyddsbehov, vilket bedöms av Polismyndighetens personsäkerhetsverksamhet. SIG riktar sig till kvinnor och män, som behöver stöd för att lämna en kriminell livsstil. Inom ramen för detta arbete finns även möjlighet att ta emot personer som vill lämna extremistmiljöer. En förutsättning för att ge stöd till personer som fyllt 18 år är att de har en egen vilja till förändring. För att ingå i en social insatsgrupp måste individen lämna sitt samtycke till att relevant information kan delas mellan berörda myndigheter. Det finns inga insatser som bara är tillgängliga vid avhopparverksamhet utan den består av socialtjänstens ordinarie verksamhet såsom behovsprövade insatser i såväl öppna former som i form av placering utanför hemmet, både enligt socialtjänstlagen och, för individer som inte fyllt 20 år, lagen (1990:52) med särskilda bestämmelser om vård av unga (LVU) samt råd och stöd. Alla insatser som beviljas ges utifrån från de individuella behov och förutsättningar som råder i det enskilda fallet.

Stöd till anhöriga

Ett liv kopplat till våldsbejakande extremism sker ofta i en social kontext vilket involverar människor i personens närhet. Anhöriga till personer som är inblandade i våldsbejakande

extremism kan behöva stöd för egen del. Hur stödbehovet ser ut är beroende av vilken relation den anhöriga har till den som är kopplad till extremismen, om de är föräldrar och syskon eller om de är partner eller barn till personen. Att det personliga sociala nätverket har uthållighet att kunna ge stöd har visat sig ha en positiv påverkan på människors motivation att söka hjälp att lämna en extremistmiljö. Anhöriga kan även spela en viktig roll för att personer med koppling till våldsbejakande extremism ska behålla sina stöd- och behandlingskontakter. Därför är det av vikt att socialtjänsten vid behov erbjuder stöd till anhöriga till personer med koppling till våldsbejakande extremism. Insatserna behöver anpassas utifrån individuella förutsättningar och utifrån att olika former av våldsbejakande extremism tar sig olika uttryck. Socialtjänstens ordinarie verksamheter har ett ansvar för att kunna stödja anhöriga inom ramen för socialtjänstens uppdrag att tillhandahålla service, råd och stöd. Socialförvaltningens behandlingsenhet har i uppdrag att vara ett komplement till stadsdelsnämndernas anhörigstöd och kunna erbjuda stödsamtal med anhöriga.⁷

Socialförvaltningens VBE-team

VBE-teamets uppgift är att ta en första kontakt med personer som polisen bedömer har en koppling till våldsbejakande extremistiska miljöer. Kontakten tas efter en polisiär bedömning kring lämplighet och mötet sker tillsammans med polisen. Teamet lotsar vidare till den stadsdelsförvaltning individen tillhör. Målsättningen är att socialtjänsten ska få möjlighet att sätta in åtgärder för att bryta den destruktiva livsstilen. Insatserna anpassas efter de individuella behoven och ska i den mån det är möjligt göras i samverkan med polisen. Det finns ingen lagstiftning som stödjer kommuner i att sätta in tvångsåtgärder mot personer som återvänt från krigsdrabbade områden eller rör sig i våldsbejakande miljöer. Socialtjänstens verksamhet är frivillig. Teamet kan också träffa individer kopplade till våldsbejakande extremism som har behov av stöd från socialtjänsten där det inte tydligt framgår i vilken stadsdelsförvaltning eller verksamhetsgren.

Utöver den kontaktskapande verksamheten ska VBE-teamet också bidra till att utveckla arbetssätt och metoder för att arbeta med målgruppen och med samverkande myndigheter.

Förhindrande aktiviteter:

Aktivitet	Ansvarig enhetschef	Tidplan	Uppföljning
Berörda verksamheter ska samverka med socialförvaltningen om frågan om återvändande barn och kvinnor blir aktuell.	Enhetschef Enheten för barn och unga samt Enhetschef Enheten för vuxna	2021-2022	I ordinarie verksamhetsuppföljning i VB.
Lokala rutiner för individärenden med koppling till våldsbejakande extremism ska fortsatt implementeras inom berörda	Enhetschef Enheten för barn och unga samt	2021-2022	I ordinarie verksamhetsuppföljning i VB.

⁷ Stockholms stads program för stöd till anhöriga 2021-2024, s 24

enheter. Rutinerna ska revideras årligen och utvecklas utifrån uppmärksammade behov.	Enhetschef Enheten för vuxna		
Översyn av hur stöd till anhöriga till individer kopplade till våldsbejakande extremism ska organiseras inom förvaltningen, både avseende myndig och omyndig person. Översynen ska även säkerställa att stödet till anhöriga överensstämmer med <i>Stockholms stads program för stöd till anhöriga 2021-2024</i> .	Enhetschef Förebyggande verksamhet	2021-2022	I ordinarie verksamhetsuppföljning i VB.

Föreningsbidrag och upplåtande av lokaler

Riktlinjerna för Stockholms stads arbete mot våldsbejakande extremism anger tydligt att stöd i form av ekonomiska bidrag från staden inte ska ges till någon aktör som inte står bakom den demokratiska rättsstatens principer, de mänskliga rättigheterna och jämställdhet mellan kvinnor och män. Föreningar som uppmuntrar till, eller stödjer, våldsbejakande extremism ska fråntas all typ av stöd i den mån de har sådant. Under 2021 har stadsövergripande riktlinjer för stadens arbete med föreningsbidrag och upplåtande av lokaler beslutats av kommunfullmäktige.

Aktiviteter föreningsbidrag och upplåtande av lokaler eller öppna rum

Aktivitet	Ansvarig enhetschef	Tidplan	Uppföljning
Vid handläggning av ansökningar ska stadens övergripande riktlinjer och nämndens regler för fördelning av föreningsbidrag följas.	Stadsdelsdirektör	2021-2022	I ordinarie verksamhetsuppföljning i VB.
Vid utlåning/uthyrning av lokaler säkerställs att föreningens verksamhet vilar på demokratisk grund och att även arrangemanget i lokalen gör det.	Enhetschef Nämnd och service	2021-2022	I ordinarie verksamhetsuppföljning i VB.

Kompetenshöjande insatser inom förvaltningen

Behovet av kunskapshöjande åtgärder i staden är fortsatt stort. En webbaserad grundutbildning avseende våldsbejakande extremism har tagits fram och finns i alla anställdas utbildningsportal. Förvaltningarna säkerställer att relevant personal genomgår grundutbildningen samt deltar i andra stadsövergripande utbildningar som anordnas. Under 2021 påbörjades arbete med att ta fram en webbaserad fördjupningsutbildning om vitmakt-rörelsen i samverkan med Segerstedtinstitutet och förvaltningarna säkerställer därefter att relevant personal genomgår den.

Som ytterligare stöd för stadens medarbetare finns stadens kunskapsunderlag om arbetet mot våldsbejakande extremism samlat på en intranätssida

<https://intranat.stockholm.se/Sidor/2017/1/Valdsbejakande-extremism/>

Kompetenshöjande aktiviteter:

Aktivitet	Ansvarig enhetschef	Tidplan	Uppföljning
Relevant personal genomför den webbaserade grundutbildningen om våldsbejakande extremism.	Avdelningschef, enhetschef/ rektor eller biträdande enhetschef/ biträdande rektor för berörd personal	2021-2022	I ordinarie verksamhetsuppföljning i VB.
Relevant personal genomför den kommande webbaserade fördjupningsutbildningen om vitmakt-rörelsen.	Avdelningschef, enhetschef/ rektor eller biträdande enhetschef/ biträdande rektor för berörd personal	2021-2022	I ordinarie verksamhetsuppföljning i VB.
Den lokala samordnaren mot våldsbejakande extremism besöker de verksamheter som önskar mer information kring förvaltningens arbete mot våldsbejakande extremism.	Avdelningschef, enhetschef/ rektor eller biträdande enhetschef/ biträdande rektor som identifierar behov av stöd	2021-2022	I ordinarie verksamhetsuppföljning i VB.

Uppföljning

Enligt stadens riktlinjer ska handlingsplanen behandlas av ansvarig nämnd och godkännas av kommunstyrelsen. Handlingsplanen ska följas upp årligen inom ramen för ordinarie styrning under mål 1.2 Stockholm är en trygg säker och välskött stad att bo och vistas i. Handlingsplanen revideras årligen utifrån aktuell lägesbild. Lägesbilden tas fram tillsammans med andra berörda nämnder samt i samarbete med polisen. Nästa revidering sker i samband med verksamhetsplan 2023.