

Instruktion för ansökan av budgetjusteringar för särskilda ändamål

I samband med verksamhetsplan och under året finns möjligheter att söka budgetjusteringar för vissa särskilda ändamål.

Övergripande information

- CM2 avser driftåtgärder och CM4 avser investeringsåtgärder
- Notera att respektive flik kan ha egna specifika instruktioner.
- Om nämnden ansöker om budgetjustering för flera projekt från samma CM-pott ska nämnden själv kopiera ytterligare flikar för det ansökningsförfarandet.
- Flikar som inte fylls i ska tas bort - Ansökningarna ska vara fullständigt ifyllda
- På fliken Sammanställning ansökningar finns stöd för att sammanställa totalt ansökt belopp med hjälp av referenser till de olika flikarna, raderna kan kopieras om flera ansökningar görs inom samma ändamål

Samtliga ansökningar om budgetjustering görs genom:

1. Ansökan i denna excel-fil

- Excel-filen ska biläggas ärendet i ILS-webb enligt tidplan

2. Beslutssats i nämndens ärende

- Det ska framgå om budgetjusteringen avser kostnader (drift) eller utgifter (investering)
- Det ska framgå vilket ändamål budgetjusteringen avser (exempelvis aktivitetscenter eller klimatinvesteringar)
- Det ska framgå vilket belopp nämnden ansöker budgetjustering för

3. Kortfattad summering under rubriken Budgetjusteringar i ärendet

- Det ska framgå om budgetjusteringarna som beskrivs avser investering eller drift

4. Registrering i Agresso

- Ansökningar ska vara uppdelade per post och får inte klumpas ihop
- Beloppen ska registreras som miljontal med en decimal
- Ansökningar som avser driftmedel ska separeras från ansökningar som avser investeringsmedel
- De förvaltningar som begär budgetjusteringar ska registrera dem i versionen Prognos. I fältet Budgetnummer ska beloppsvärde BJxx registreras (byt ut xx till den månad då ansökan görs)
- Investeringar ska läsas in med projekt 9
- Drift ska läsas in med projekt 1
- Det ska framgå av inläsningen vad ansökan avser



Sammanställning nämndens ansökningar

Budgetjusteringar för driftåtgärder

Fliknamn

Biologisk mångfald (1)
Biologisk mångfald (2)
Biologisk mångfald (3)
Biologisk mångfald (4)
Biologisk mångfald (5)
Biologisk mångfald (6)
Demokrati och MR

Nämndens totalt ansökta budgetjusteringar för driftåtgärder

Budgetjusteringar för investeringsåtgärder

Fliknamn

Trygghetsinvesteringar (1)
Trygghetsinvesteringar (2)
Trygghetsinvesteringar (3)
Biologisk mångfald (7)
Naturreservat
Stockholm vid vattnet
Övriga ansökningar investerin

Nämndens totalt ansökta budgetjusteringar för investeringsåtgärder

Projektnamn

Åtgärder för större vattensalamander i Olovslundsdammen
Artinventering av pollinatörer på gräsmarker med olika skötsel
Ekmiljöer och ängar i Johannelund
Naturvårdande insatser på Ålstensängen
Naturvårdande insatser längs Ulvsundastråket
Bekämpning av invasiva växter
Medborgarbudget för att tillsammans med ungdomar genomföra ett ev

Projektnamn

Pumptrackanläggning i Eneby
Utegym i Johannesfred
Belysningsåtgärder längs parkstråk vid Kyrksjön
Etableringsskötsel av träd i Sundby friområde och Smedslätten
Skogsbeta i Kyrksjölötens naturreservat
Upprustning längs Brommas strandpromenader
Maskiner och inventarier

Belopp

0,4
0,1
0,5
0,3
0,4
0,6
0,2
2,5

Belopp

2,0
1,2
0,4
0,7
0,5
0,4
2,0
7,2

Biologisk mångfald - drift och investering

Stadsdelsnämnderna kan söka investeringsmedel för åtgärder som bidrar till genomförande av de stadsdelsvisa åtgärdsförslag för biologisk mångfald.

Ansökan om budgetjustering i samband med:

Verksamhetsplan

Sökande nämnd:

Bromma stadsdelsnämnd

Kontaktperson:

Joel Färlin

Roll:

Avdelningschef Ekonomi, lokal och stadsmiljö

Telefon:

08-508 060 60

Epost:

joel.farlin@stockholm.se

Namn på projekt:

Åtgärder för större vattensalamander i Olovslundsdammen

Ansökan avser:

Driftmedel

Sökt belopp (mnkr):

Avrundat till närmsta hundratusental.

0,4

1. Projektbeskrivning

Ansökan ska innehålla en tydlig beskrivning av den tänkta åtgärden med mål och syfte.

1.1 Projektets mål och syfte

Projektets mål är att förbättra livsmiljön i Olovslundsdammen för den rödlistade större vattensalamandern. Salamandrarna behöver öppen yta för sin parningslek. Insatsen syftar till att ta bort vassrotfilt i dammen för att få en större vattenspegel och hindra igenväxning. Åtgärden rekommenderades i samband med en växtinventering i dammen som gjordes 2022.

1.2 Koppling till stadsdelsvist åtgärdsförslag för biologisk mångfald

Beskriv koppling till stadsdelsvist åtgärdsförslag för biologisk mångfald och var åtgärden ligger. Bifoga gärna kartbild.

Olovslundsdammen ligger i i Judarskogen-Olovslund-Ålstensstråket och projektets åtgärder ligger väl i linje med de ågärder som föreslås i det stadsdelsvisa åtgärdsförslaget. Området är också utpekad som ett kärnområde enligt ESBO och platsen kommer att ingå i ett biotopskyddat område framöver.

1.3 Andra nyttor

Beskriv andra miljönyttor som klimat, effekter på trygghet, social hållbarhet etc.

Insatsen skapar förutsättningar för att samarbetet med Olovslundsskolans fjärdeklassare, som pågått sedan 2008, kan fortsätta. Eleverna räddar salamandrar genom att förflytta dem från den torrlagda plaskdammen till naturdammen under vandringsperioden.

Engagemanget kring vattensalamandrar är stort och det anordnas årligen en välbesökt salamanderspaning för att inventera beståndet.

Insatsen kommer även att gynna den mindre vattensalamandern.

1.4 Nya arbetssätt eller innovation

Beskriv eventuella nya arbetssätt eller inslag av innovation i projektet.

1.5 Uppföljning och utvärdering

Beskriv hur och när uppföljningen och utvärderingen av insatsen ska göras.

Salamandrarna räknas årligen och en ny växtinventering kommer att göras som uppföljning 2025.

2. Tidplan

Ansökan ska innehålla en tidplan med insatsens genomförande från start till uppföljning och slutredovisning. Insatsen ska vara genomförd under innevarande år.

Åtgärderna planeras utföras under servinter/tidig vår 2024 innan salamandrar påbörjat sin vandring till dammen. Uppföljning sker under 2025.

3. Beskrivning av utgifter och eventuell medfinansiering

Ansökan ska redovisa insatsens totala investering uppdelat på relevanta kostnadsposter. Eventuell egen medfinansiering redovisas och extern medfinansiering redovisas i förekommande fall. Om insatsen till del ska genomföras av annan nämnd eller bolagsstyrelse ska denna del specificeras.

Kostnad för schakt samt bortforsling av rotfilt och växtmaterial från botten beräknas uppgå till 0,4 mnkr.

4. Påverkan på framtida driftkostnader

Av ansökan ska det framgå om och/eller hur insatsen kan förväntas påverka nämndens eller annan nämnd/styrelses framtida driftutgifter/kostnader, inklusive kapitalkostnader.

Insatsen innebär inte några ökade driftkostnader.

5. Projektansökan har stämts av med naturmiljöenheten på miljöförvaltningen

Ja. Åtgärderna har föreslagits och tagits fram i samråd med Gunilla Hjort och andra groddjurskännare på Miljöförvaltningen.

5.1 Eventuell kommentar från naturmiljöenheten

6. Övriga upplysningar

7. Bilagor

Biologisk mångfald - drift och investering

Stadsdelsnämnderna kan söka investeringsmedel för åtgärder som bidrar till genomförande av de stadsdelsvisa åtgärdsförslag för biologisk mångfald.

Ansökan om budgetjustering i samband med:

Verksamhetsplan

Sökande nämnd:

Bromma stadsdelsnämnd

Kontaktperson:

Joel Färlin

Roll:

Avdelningschef Ekonomi, lokal och stadsmiljö

Telefon:

08-508 060 60

Epost:

joel.farlin@stockholm.se

Namn på projekt:

Artinventering av pollinatörer på gräsmarker med olika skötsel

Ansökan avser:

Driftmedel

Sökt belopp (mnkr):

Avrundat till närmsta hundratusental.

0,1

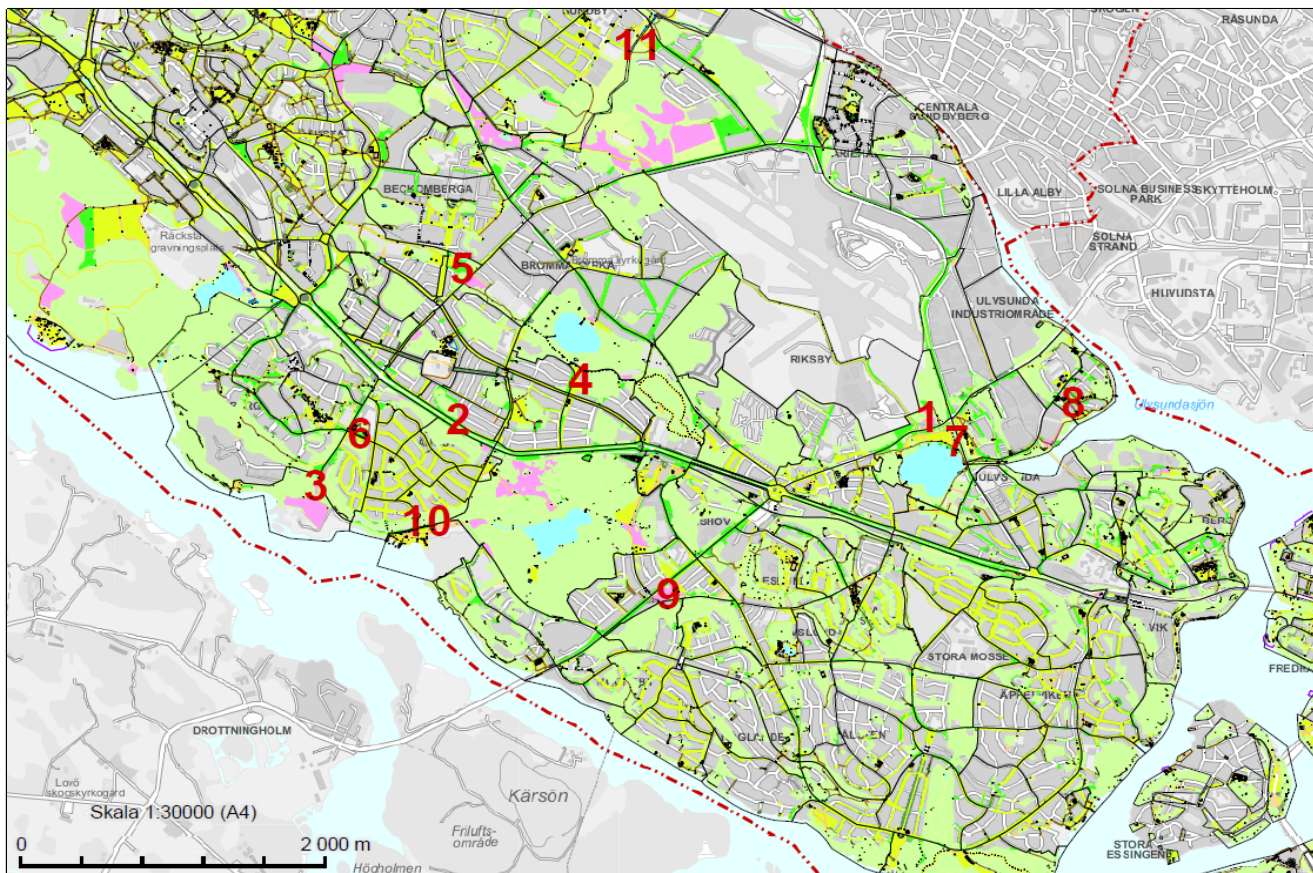
1. Projektbeskrivning

Ansökan ska innehålla en tydlig beskrivning av den tänkta åtgärden med mål och syfte.

1.1 Projektets mål och syfte

Bromma stadsdelsförvaltning ansvarar för skötseln av ca 2,3 kvadratkilometer gräsyta. Där tillämpas tre olika typer av skötsel. 41 % av ytan sköts som kortklippt grämatta där gräset klipps ca 9 gånger per säsong. 37 % av gräsytan sköts som långgräs och den slås tre gånger per år och gräset får ligga kvar. 22 % av ytan sköts som slätteräng. Där slås gräset en gång per säsong och höet tas bort. Utöver dessa ytor finns en del öppna gräsytor som inte klipps alls. Ett av syftena med att gå över till att klippa mer sällan på en stor del av ytan är att gynna biologisk mångfald. För att undersöka vilken effekt olika skötselmetoder får på pollinatörer har en artinventering genomförts under 2023 på 11 olika ytor med olika typer av skötsel. Fokus för inventeringen var fjärilar och vildbin, samt deras födoresurser.

Syftet med projektet som vi nu söker medel för är att göra en återinventering av fjärilar, vildbin och deras födoresurser på dessa 11 ytor med olika typer av skötsel (4 slätterängar, 4 långgräsytor och 2 gräsytor som inte klipps alls). Varje plats kommer att besökas tre gånger med ca en månads mellanrum från vår till högsommar. Målet är att få en mätserie där utvecklingen av artsammansättningen kan följas under några år.



1.2 Koppling till stadsdelsvist åtgärdsförslag för biologisk mångfald

Beskriv koppling till stadsdelsvist åtgärdsförslag för biologisk mångfald och var åtgärden ligger. Bifoga gärna kartbild.

De inventerade ytorna ligger i stråk 7, 8, 11 och 13 i det stadsdelsvisa åtgärdsförslaget för Hässelby-Vällingby och Bromma. I stråkens öppna gräsmarksytor är fokus för åtgärdsförslaget att gynna pollinatörer och vissa prioriterade växter. Det är därför av värde att följa upp förekomsten av pollinatörer på några olika ytor. Det ger oss också möjlighet att se om artsammansättningen ändras om vi genomför åtgärder enligt förslaget, som att tillföra sandbäddar, insekshotell eller plantera pollinatörsvänliga växter.

1.3 Andra nyttor

Beskriv andra miljönyttor som klimat, effekter på trygghet, social hållbarhet etc.

1.4 Nya arbetssätt eller innovation

Beskriv eventuella nya arbetssätt eller inslag av innovation i projektet.

1.5 Uppföljning och utvärdering

Beskriv hur och när uppföljningen och utvärderingen av insatsen ska göras.

Uppföljande artinventering genomförs årligen under 3-4 år. Om det visar sig vara stora skillnader i artsammansättning mellan ytor med olika skötselmetoder kommer förvaltningen att se över val av skötselmetod på andra platser.

2. Tidplan

Ansökan ska innehålla en tidplan med insatsens genomförande från start till uppföljning och slutredovisning. Insatsen ska vara genomförd under innevarande år.

Januari-februari 2024: Upphandling av konsult

April-juli 2024: Inventeringen genomförs

Augusti-oktober 2024: Inventeringen sammanställs

November 2024: Rapport föreligger och kan jämföras med föregående års inventering

3. Beskrivning av utgifter och eventuell medfinansiering

Ansökan ska redovisa insatsens totala investering uppdelat på relevanta kostnadsposter. Eventuell egen medfinansiering redovisas och extern medfinansiering redovisas i förekommande fall. Om insatsen till del ska genomföras av annan nämnd eller bolagsstyrelse ska denna del specificeras.

Konsultkostnad beräknas uppgå till 0,1 mnkr.

4. Påverkan på framtida driftkostnader

Av ansökan ska det framgå om och/eller hur insatsen kan förväntas påverka nämndens eller annan nämnd/styrelses framtida driftutgifter/kostnader, inklusive kapitalkostnader.

Insatsen förväntas inte medföra några ökade driftkostnader.

5. Projektansökan har stämts av med naturmiljöenheten på miljöförvaltningen

Ja

5.1 Eventuell kommentar från naturmiljöenheten

6. Övriga upplysningar

7. Bilagor

Biologisk mångfald - drift och investering

Stadsdelsnämnderna kan söka investeringsmedel för åtgärder som bidrar till genomförande av de stadsdelsvisa åtgärdsförslag för biologisk mångfald.

Ansökan om budgetjustering i samband med:

Verksamhetsplan

Sökande nämnd:

Bromma stadsdelsnämnd

Kontaktperson:

Joel Färlin

Roll:

Avdelningschef Ekonomi, lokal och stadsmiljö

Telefon:

08-508 060 60

Epost:

joel.farlin@stockholm.se

Namn på projekt:

Ekmiljöer och ängar i Johannelund

Ansökan avser:

Driftmedel

Sökt belopp (mnkr):

Avrundat till närmsta hundratusental.

0,5

1. Projektbeskrivning

Ansökan ska innehålla en tydlig beskrivning av den tänkta åtgärden med mål och syfte.

1.1 Projektets mål och syfte

Ansökan avser fortsatta åtgärder utifrån *Skötselplan för värdefulla ekområden i Margretelund, Johannelund och Himmelsfärdsberget i Traneberg*. Åtgärderna innefattar friställning av ekar och tillskapande av hålträd, högstubbar och faunadepåer för att gynna fåglar och vedlevande insekter, samt att öppna upp brynmiljöer och återskapa ängsmark för att skapa en gynnsam miljö för pollinatörer.

1.2 Koppling till stadsdelsvist åtgärdsförslag för biologisk mångfald

Beskriv koppling till stadsdelsvist åtgärdsförslag för biologisk mångfald och var åtgärden ligger. Bifoga gärna kartbild.

Platsen ingår i stråk 12 Ulvsunda-Traneberg-Alviks strand-Ålstensskogenstråket i det stadsdelsvisa åtgärdsförslaget för Hässelby-Vällingby och Bromma. Insatsen ligger väl i linje med åtgärdsförslagen.

1.3 Andra nyttor

Beskriv andra miljönyttor som klimat, effekter på trygghet, social hållbarhet etc.

Genom att öppna upp och friställa skapas mer sikt och trygghet längs strandpromenaden.

1.4 Nya arbetssätt eller innovation

Beskriv eventuella nya arbetssätt eller inslag av innovation i projektet.

1.5 Uppföljning och utvärdering

Beskriv hur och när uppföljningen och utvärderingen av insatsen ska göras.

Metoderna är väl beprövade och bör ge förväntat resultat.

2. Tidplan

Ansökan ska innehålla en tidplan med insatsens genomförande från start till uppföljning och slutredovisning. Insatsen ska vara genomförd under innevarande år.

Ängsslåtter med upptag utförs innan midsommar och i augusti 2024.

Röjningsarbete utförs under november till december 2024.

3. Beskrivning av utgifter och eventuell medfinansiering

Ansökan ska redovisa insatsens totala investering uppdelat på relevanta kostnadsposter. Eventuell egen medfinansiering redovisas och extern medfinansiering redovisas i förekommande fall. Om insatsen till del ska genomföras av annan nämnd eller bolagsstyrelse ska denna del specificeras.

Naturvårdande insatser och slåtter 0,4 mnkr.

Återskapande av ängsmark 0,1 mnkr.

4. Påverkan på framtida driftkostnader

Av ansökan ska det framgå om och/eller hur insatsen kan förväntas påverka nämndens eller annan nämnd/styrelses framtida driftutgifter/kostnader, inklusive kapitalkostnader.

Insatsen förväntas inte medföra några ökade driftkostnader.

5. Projektansökan har stämts av med naturmiljöenheten på miljöförvaltningen

Ja

5.1 Eventuell kommentar från naturmiljöenheten

6. Övriga upplysningar

7. Bilagor

Biologisk mångfald - drift och investering

Stadsdelsnämnderna kan söka investeringsmedel för åtgärder som bidrar till genomförande av de stadsdelsvisa åtgärdsförslag för biologisk mångfald.

Ansökan om budgetjustering i samband med:

Verksamhetsplan

Sökande nämnd:

Bromma stadsdelsnämnd

Kontaktperson:

Joel Färlin

Roll:

Avdelningschef Ekonomi, lokal och stadsmiljö

Telefon:

08-508 060 60

Epost:

joel.farlin@stockholm.se

Namn på projekt:

Naturvårdande insatser på Ålstensängen

Ansökan avser:

Driftmedel

Sökt belopp (mnkr):

Avrundat till närmsta hundratusental.

0,3

1. Projektbeskrivning

Ansökan ska innehålla en tydlig beskrivning av den tänkta åtgärden med mål och syfte.

1.1 Projektets mål och syfte

Ansökan avser fortsatta åtgärder utifrån Skötselplan för Ålstensparken. Åtgärderna syftar till att skapa en gynnsam miljö för fåglar, vedlevande insekter, pollinatörer och fladdermöss. Åtgärderna innefattar friställning av ekar, tillskapande av hålträd, högstubbar och faunadepåer, fortsatt slåtter av ängsmark samt uppsättning av fladdermusholkar.

1.2 Koppling till stadsdelsvist åtgärdsförslag för biologisk mångfald

<i>Beskriv koppling till stadsdelsvist åtgärdsförslag för biologisk mångfald och var åtgärden ligger. Bifoga gärna kartbild.</i>
Platsen ingår i stråk 12 Ulvsunda-Traneberg-Ålviks strand-Ålstensskogenstråket i det stadsdelsvisa åtgärdsförslaget för Hässelby-Vällingby och Bromma. Insatsen ligger väl i linje med åtgärdsförslagen.
1.3 Andra nyttor
<i>Beskriv andra miljönyttor som klimat, effekter på trygghet, social hållbarhet etc.</i>
Även ökade rekreativa värden.
1.4 Nya arbetssätt eller innovation
<i>Beskriv eventuella nya arbetssätt eller inslag av innovation i projektet.</i>
1.5 Uppföljning och utvärdering
<i>Beskriv hur och när uppföljningen och utvärderingen av insatsen ska göras.</i>
Metoderna är väl beprövade och bör ge förväntat resultat.
2. Tidplan
<i>Ansökan ska innehålla en tidplan med insatsens genomförande från start till uppföljning och slutredovisning. Insatsen ska vara genomförd under innevarande år.</i>
Tillverkning och uppsättning av fladdermusholkar sker i januari-mars 2024. Ängsslåtter med upptag utförs i augusti 2024. Röjningsarbete utförs under november till december 2024.
3. Beskrivning av utgifter och eventuell medfinansiering
<i>Ansökan ska redovisa insatsens totala investering uppdelat på relevanta kostnadsposter. Eventuell egen medfinansiering redovisas och extern medfinansiering redovisas i förekommande fall. Om insatsen till del ska genomföras av annan nämnd eller bolagsstyrelse ska denna del specificeras.</i>
Naturvårdande insatser och slåtter 0,25 mkr. Tillverkning och uppsättning av fladdermusholkar 0,05 mkr.
4. Påverkan på framtida driftkostnader
<i>Av ansökan ska det framgå om och/eller hur insatsen kan förväntas påverka nämndens eller annan nämnd/styrelses framtida driftutgifter/kostnader, inklusive kapitalkostnader.</i>
Insatsen innebär inte några ökade driftkostnader.
5. Projektansökan har stämts av med naturmiljöenheten på miljöförvaltningen
Ja
5.1 Eventuell kommentar från naturmiljöenheten
6. Övriga upplysningar



Stockholms
stad

Förvaltningen har tidigare beviljats medel för åtgärder utifrån skötselplanen.

7. Bilagor

Biologisk mångfald - drift och investering

Stadsdelsnämnderna kan söka investeringsmedel för åtgärder som bidrar till genomförande av de stadsdelsvisa åtgärdsförslag för biologisk mångfald.

Ansökan om budgetjustering i samband med:

Verksamhetsplan

Sökande nämnd:

Bromma stadsdelsnämnd

Kontaktperson:

Joel Färlin

Roll:

Avdelningschef Ekonomi, lokal och stadsmiljö

Telefon:

08-508 060 60

Epost:

joel.farlin@stockholm.se

Namn på projekt:

Naturvårdande insatser längs Ulvsundastråket

Ansökan avser:

Driftmedel

Sökt belopp (mnkr):

Avrundat till närmsta hundratusental.

0,4

1. Projektbeskrivning

Ansökan ska innehålla en tydlig beskrivning av den tänkta åtgärden med mål och syfte.

1.1 Projektets mål och syfte

Åtgärderna innefattar friställning av ekar och tillskapande av hålträd, högstubbar och faunadepåer med syftet att gynna fåglar och vedlevande insekter, samt att öppna upp brynmiljöer och återskapa ängsmark för att skapa en gynnsam miljö för pollinatörer.

1.2 Koppling till stadsdelsvist åtgärdsförslag för biologisk mångfald

Beskriv koppling till stadsdelsvist åtgärdsförslag för biologisk mångfald och var åtgärden ligger. Bifoga gärna kartbild.

Platsen ingår i stråk 12 Ulvsunda-Traneberg-Alviks strand-Ålstensskogenstråket i det stadsdelsvisa åtgärdsförslaget för Hässelby-Vällingby och Bromma. Insatsen ligger väl i linje med åtgärdsförslagen.

1.3 Andra nyttor

Beskriv andra miljönyttor som klimat, effekter på trygghet, social hållbarhet etc.

Genom att öppna upp och friställa skogen skapas mer sikt och trygghet längs strandpromenaden.

1.4 Nya arbetssätt eller innovation

Beskriv eventuella nya arbetssätt eller inslag av innovation i projektet.

1.5 Uppföljning och utvärdering

Beskriv hur och när uppföljningen och utvärderingen av insatsen ska göras.

Metoderna är väl beprövade och bör ge förväntat resultat.

2. Tidplan

Ansökan ska innehålla en tidplan med insatsens genomförande från start till uppföljning och slutredovisning. Insatsen ska vara genomförd under innevarande år.

Ängsslåtter med upptag utförs innan midsommar och i augusti 2024.

Röjningsarbete utförs under november till december 2024.

3. Beskrivning av utgifter och eventuell medfinansiering

Ansökan ska redovisa insatsens totala investering uppdelat på relevanta kostnadsposter. Eventuell egen medfinansiering redovisas och extern medfinansiering redovisas i förekommande fall. Om insatsen till del ska genomföras av annan nämnd eller bolagsstyrelse ska denna del specificeras.

Naturvårdande insatser och slåtter 0,4 mkr.

4. Påverkan på framtida driftkostnader

Av ansökan ska det framgå om och/eller hur insatsen kan förväntas påverka nämndens eller annan nämnd/styrelses framtida driftutgifter/kostnader, inklusive kapitalkostnader.

Insatsen innebär inte några ökade driftkostnader.

5. Projektansökan har stämts av med naturmiljöenheten på miljöförvaltningen

Ja

5.1 Eventuell kommentar från naturmiljöenheten

6. Övriga upplysningar

7. Bilagor

Biologisk mångfald - drift och investering

Stadsdelsnämnderna kan söka investeringsmedel för åtgärder som bidrar till genomförande av de stadsdelsvisa åtgärdsförslag för biologisk mångfald.

Ansökan om budgetjustering i samband med:

Verksamhetsplan

Sökande nämnd:

Bromma stadsdelsnämnd

Kontaktperson:

Joel Färlin

Roll:

Avdelningschef Ekonomi, lokal och stadsmiljö

Telefon:

08-508 060 60

Epost:

joel.farlin@stockholm.se

Namn på projekt:

Bekämpning av invasiva växter

Ansökan avser:

Driftmedel

Sökt belopp (mnkr):

Avrundat till närmsta hundratusental.

0,6

1. Projektbeskrivning

Ansökan ska innehålla en tydlig beskrivning av den tänkta åtgärden med mål och syfte.

1.1 Projektets mål och syfte

Målet med detta projekt är att bidra till att en variationsrik flora kan bibehållas genom att minimera förekomsten av de invasiva växterna jättebalsamin och parkslide samt genom att minska förekomsten av parksallat på park- och naturmark i Bromma. Projektets syfte är att fortsätta den bekämpning av jättebalsamin, parkslide och parksallat som pågått under 2021, 2022 och 2023. Det är av stor vikt att bekämpningen kan upprätthållas under ett flertal år för att erhålla en varaktig effekt. Jättebalsamin kommer att bekämpas vid Lillsjön (ca 1500 kvm), parkslide bekämpas på 17 platser (1190 kvm) och parksallat på 15 platser (3500 kvm) i Bromma. Platserna finns utpekade i parkdatabasen.

1.2 Koppling till stadsdelsvist åtgärdsförslag för biologisk mångfald

Beskriv koppling till stadsdelsvist åtgärdsförslag för biologisk mångfald och var åtgärden ligger. Bifoga gärna kartbild.

I det stadsdelsvisa åtgärdsprogrammet för biologisk mångfald ses bekämpning av invasiva arter som en åtgärd som kan vara aktuell i samtliga miljöer (s. 41). För att minimera risken för spridning av de invasiva arterna till värdefulla miljöer är det också viktigt att bekämpa dessa i alla miljöer där de förekommer. När det gäller jättebalsamin, som pekas ut i EU:s förteckning över invasiva främmande arter, har staden som markägare dessutom ett särskilt ansvar för bekämpning.

1.3 Andra nyttor

Beskriv andra miljönyttor som klimat, effekter på trygghet, social hållbarhet etc.

1.4 Nya arbetssätt eller innovation

Beskriv eventuella nya arbetssätt eller inslag av innovation i projektet.

Framförallt när det gäller parkslide råder stor osäkerhet om vilka metoder för bekämpning som kan vara verksamma. Stadsdelsförvaltningen har under tre år i följd provat en metod där het vattenånga leds ner till rötterna vid fyra tillfällen per säsong. Hittills har resultatet varit att växten har försvagats något och att utbredningen av den har kunnat hejdas. Det är dock för tidigt för att kunna säga om det går att eliminera den helt på detta sätt. Sannolikt behöver metoden användas kontinuerligt i ca 8-10 års tid för att ge ett permanent resultat.

1.5 Uppföljning och utvärdering

Beskriv hur och när uppföljningen och utvärderingen av insatsen ska göras.

Uppföljning av växternas utbredning görs dels genom att den entreprenör som utför bekämpningen noterar resultatet av den på samtliga platser och rapporterar sitt intryck till förvaltningen på en övergripande nivå och dels genom att förvaltningen gör stickprov på några utvalda platser i början och i slutet av säsongen.

2. Tidplan

Ansökan ska innehålla en tidplan med insatsens genomförande från start till uppföljning och slutredovisning. Insatsen ska vara genomförd under innevarande år.

Bestånden av jättebalsamin vid Lillsjön övervakas under maj och juni för att bestämma lämplig tidpunkt för slåtter. Slåtter utförs när växten har kommit upp i höjd, men ännu inte har börjat blomma. Platsen övervakas sedan för att se till så att inga nya plantor växer upp och går i blom. Bekämpningen av parkslide utförs fyra gånger per säsong. Stickprovskontroller av beståndens utbredning görs i juni och oktober. Bekämpning av parksallat sker genom trimning var tredje vecka på minst tre platser. Stickprovskontroll av växtens utbredning görs i juni och oktober.

3. Beskrivning av utgifter och eventuell medfinansiering

Ansökan ska redovisa insatsens totala investering uppdelat på relevanta kostnadsposter. Eventuell egen medfinansiering redovisas och extern medfinansiering redovisas i förekommande fall. Om insatsen till del ska genomföras av annan nämnd eller bolagsstyrelse ska denna del specificeras.

Slåtter och efterslotter av jättebalsamin, inkl tillsyn 40 tkr

Behandling av parkslide med het ånga fyra gånger 550 tkr

Slåtter av parksallat var tredje vecka juni-september 50 tkr

4. Påverkan på framtida driftkostnader

Av ansökan ska det framgå om och/eller hur insatsen kan förväntas påverka nämndens eller annan nämnd/styrelses framtida driftutgifter/kostnader, inklusive kapitalkostnader.

Fortsatt bekämpning av de invasiva växterna behöver upprätthållas från år till år för att nå önskad effekt. Förvaltningen bedömer att bekämpning på nuvarande nivå kommer att behövas under överskådlig framtid, då de invasiva växterna hela tiden sprids och nya förekomster sannolikt kommer att upptäckas.

5. Projektansökan har stämts av med naturmiljöenheten på miljöförvaltningen

Ja

5.1 Eventuell kommentar från naturmiljöenheten

6. Övriga upplysningar

7. Bilagor

Biologisk mångfald - drift och investering

Stadsdelsnämnderna kan söka investeringsmedel för åtgärder som bidrar till genomförande av de stadsdelsvisa åtgärdsförslag för biologisk mångfald.

Ansökan om budgetjustering i samband med:

Verksamhetsplan

Sökande nämnd:

Bromma stadsdelsnämnd

Kontaktperson:

Joel Färlin

Roll:

Avdelningschef Ekonomi, lokal och stadsmiljö

Telefon:

08-508 060 60

Epost:

joel.farlin@stockholm.se

Namn på projekt:

Etableringsskötsel av träd i Sundby friområde och Smedslätten

Ansökan avser:

Investeringsmedel

Sökt belopp (mnkr):

Avrundat till närmsta hundratusental.

0,7

1. Projektbeskrivning

Ansökan ska innehålla en tydlig beskrivning av den tänkta åtgärden med mål och syfte.

1.1 Projektets mål och syfte

Våren 2023 planterades 64 träd på olika platser i Smedslätten med syftet att stärka eksamband, säkra återväxt och förhindra erosion. I november 2023 planterades även 30 st ekar i Nälstastråket/Sundby friområde för att stärka eksamband för eklevande arter. Dessa träd finansierades med hjälp av centrala medel för biologisk mångfald. För att träden ska klara sig krävs att de får bevattning och etableringsskötsel under minst två säsonger. För att ytterligare stärka eksamband, säkra återväxt och förhindra erosion planerar stadsdelen att även plantera nya träd i Nockeby, Ålsten, Stora mossen och Traneberg inom ramen för detta projekt.

1.2 Koppling till stadsdelsvist åtgärdsförslag för biologisk mångfald

Beskriv koppling till stadsdelsvist åtgärdsförslag för biologisk mångfald och var åtgärden ligger. Bifoga gärna kartbild.

Platsen ingår i stråk 6 *Nälstastråket* samt 12 Ulvsunda-Traneberg-Alviks strand-Ålstensskogenstråket i det stadsdelsvisa åtgärdsförslaget för Hässelby-Vällingby och Bromma. Insatsen ligger väl i linje med åtgärdsförslagen.

1.3 Andra nyttor

Beskriv andra miljönyttor som klimat, effekter på trygghet, social hållbarhet etc.

Trädens kronor skapar skugga och reducerar avdunstning.

1.4 Nya arbetssätt eller innovation

Beskriv eventuella nya arbetssätt eller inslag av innovation i projektet.

1.5 Uppföljning och utvärdering

Beskriv hur och när uppföljningen och utvärderingen av insatsen ska göras.

Uppföljning och utvärdering sker genom kontroller av trädens vitalitet.

2. Tidplan

Ansökan ska innehålla en tidplan med insatsens genomförande från start till uppföljning och slutredovisning. Insatsen ska vara genomförd under innevarande år.

Insatsen utförs från april till och med september 2024. Vattning och luckring utförs från och med v 16 ca 1 gång per 2 v till och med v 37, ca 11 ggr per säsong

3. Beskrivning av utgifter och eventuell medfinansiering

Ansökan ska redovisa insatsens totala investering uppdelat på relevanta kostnadsposter. Eventuell egen medfinansiering redovisas och extern medfinansiering redovisas i förekommande fall. Om insatsen till del ska genomföras av annan nämnd eller bolagsstyrelse ska denna del specificeras.

Nyplantering av träd 400 tkr

Etableringsskötsel av tidigare planterade träd 300 tkr

4. Påverkan på framtida driftkostnader

Av ansökan ska det framgå om och/eller hur insatsen kan förväntas påverka nämndens eller annan nämnd/styrelses framtida driftutgifter/kostnader, inklusive kapitalkostnader.

Insatsen innebär inte några ökade driftkostnader.

5. Projektansökan har stämts av med naturmiljöenheten på miljöförvaltningen

Ja

5.1 Eventuell kommentar från naturmiljöenheten

6. Övriga upplysningar

7. Bilagor

Trygghetsinvesteringar

Samtliga nämnder kan ansöka om budgetjustering för investeringar som syftar till trygghetsskapande åtgärder. Åtgärderna ska avse fysiska investeringar på mark, anläggning eller fastighet och utgå ifrån en lokal behovsanalys av tryggheten.

Ansökan om budgetjustering i samband med:

Verksamhetsplan

Sökande nämnd:

Bromma stadsdelsnämnd

Kontaktperson:

Joel Färlin

Telefon:

08-508 060 60

Epost:

joel.farlin@stockholm.se

Kontaktperson:

Tiina Kaski-Koivunen

Telefon:

08-508 064 34

Epost:

tiina.kaski@stockholm.se

Eventuell samverkan med nämnd/bolagsstyrelse

Om insatsen till del ska genomföras genom annan nämnd/bolagsstyrelse ska överenskommelse om detta ha skett med berörd part, ange i så fall detta nedan. Facknämnder som söker medel ska inför ansökan föra dialog med berörda stadsdelsnämnder.

Åtgärderna genomförs i samverkan med Exploateringskontoret och Swedavia.

Namn på insats

Pumptrackanläggning i Eneby

Sökt belopp (mnkr) Avrundat till närmsta hundratusental

2

1. Beskrivning (mål och syfte)

Ansökan ska innehålla en tydlig och detaljerad beskrivning av den tänkta åtgärden med övergripande mål och syfte. Underrubrikerna i beskrivningen ska ge en tydlig koppling mellan den lokala behovsanalys som gjorts och det resultat som förväntas.

1.1 Problembeskrivning

Gör en platsspecifik och väl underbyggd problembeskrivning om varför en investering behövs. Det kan exempelvis utgå ifrån den lokala samverkansöverenskommelsen med polisen, trygghetsvandringar, dialoger med berörda eller andra lokala brottsförebyggande eller trygghetsskapande sammanhang. Lägg in en karta med en markering av aktuell plats nedan.

Redan idag finns i områdena Mariehäll/Annedal och Bällsta totalt sett en hög koncentration med barn och ungdomar. I och med den kommande utvecklingen av bostadsområdet Södra Solvalla kommer andelen barn och unga att öka ytterligare. Enligt den senaste befolkningsprognosen förväntas antalet barn i stadsdelarna Eneby, Mariehäll och Bällsta öka från 3 193 år 2022 till 4 316 år 2032, vilket motsvarar en ökning med 35 %. I området råder brist på spontanaktivitetsytor för barn och unga, framförallt för ungdomar i övre tonåren. Området saknar också fritidsgård och föreningslokaler. Den parkmark som stadsdelen hade planerat för aktivitetsytor i samband med exploatering av Annedal har tagits i anspråk av Trafikförvaltningen och Trafikverket för utbyggnaden av Tvärbanan och Mälärbanan. Det finns därför behov av att planera för aktivitetsytor på andra platser i närområdet. Bristen på aktiviteter, speciellt för äldre ungdomar, bidrar till negativt häng i området, vilket skapar otrygghet.

Operativa BRÅ

Förvaltningen har en operativ samverkansgrupp som var 14:e dag tar fram lägesbilder tillsammans med bl.a. polisen utifrån trygghet och brottslighet inom stadsdelsområdet. Under 2023 har lägesbilden visat att Annedal sticker ut som ett område med många ungdomar som ibland "stökar" i området, vilket bidrar till en känsla av otrygghet bland boende. Förvaltningens fältassistenter lyfter svårigheten med att det råder brist på föreningsliv i Annedal och finns ett stort behov av meningsfulla fritidsaktiviteter och fler ytor för spontanaktiviteter i närheten av bostadsområdet.

Trygghetsvandring/medborgardialog

I september 2023 genomfördes en trygghetsvandring med tillhörande medborgardialog i Annedal där cirka 20 medborgare deltog. Under vandringen gjordes ett flertal observationer av platser med ungdomshäng och brist på fritidsaktiviteter och ytor för spontanidrott. Avsaknad av en meningsfull fritid medför en risk för en negativ utveckling bland ungdomar där fler spontanytor i närheten av bostadsområdet är en viktig skyddsfaktor för att unga inte ska hamna i destruktiva beteenden.

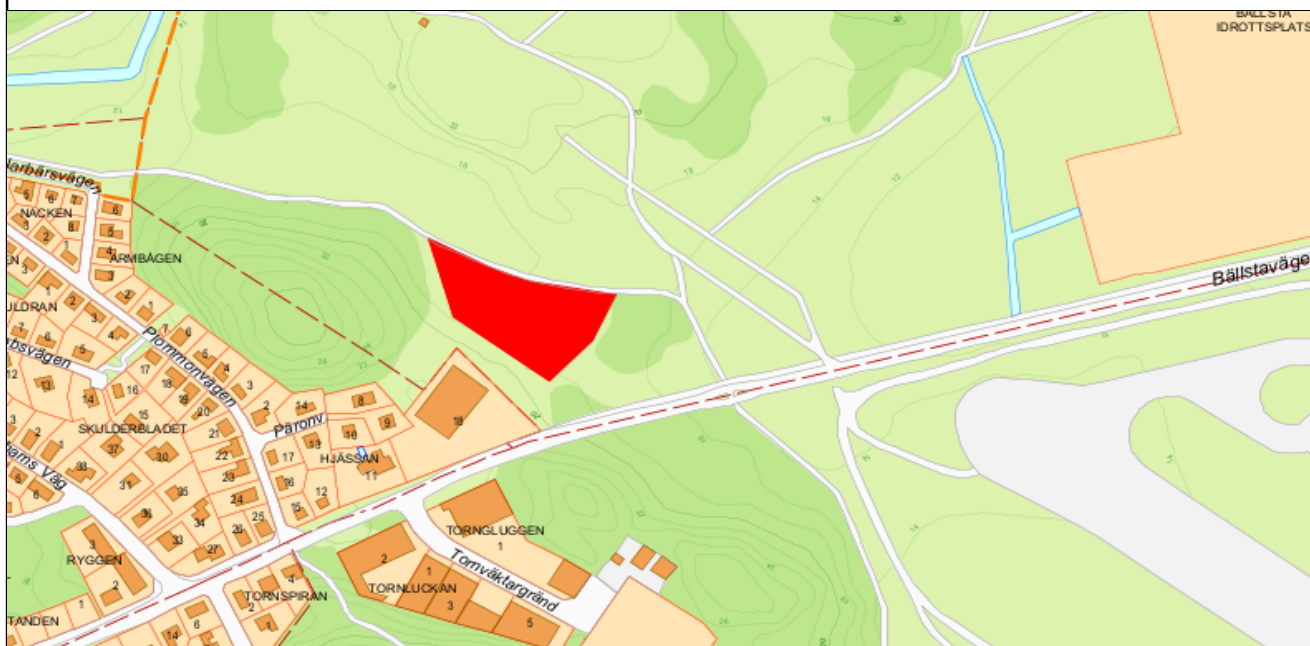
Stadens trygghetsmätning 2023

Trygghetsmätningen utgör en omfattande enkätstudie för Stockholms stad som inkluderar frågor om utsatthet för brott, upplevelser av ordningsstörningar samt graden av upplevd trygghet eller oro för att utsättas för olika typer av brott. Trygghetsmätningen har utförts under åren 2008, 2011, 2014, 2017, 2020 och 2023.

Förvaltningen har tittat på siffrorna för stadsdelsområdena Eneby, Bällsta och Mariehäll, runt området där Pumptrackanläggningen planeras. Resultatet visar att upplevelsen av otrygghet har ökat markant i Eneby och Bällsta. I Bällsta har den upplevda otryggheten ökat från 3 till 9 % mellan de senaste mätningarna. I Eneby har den upplevda otryggheten ökat från 3 till 7 %. I angränsade Mariehäll har siffran fortsatt varit på 6 % sedan 2011.

Synpunktportalen Tyck till

Stadsdelsförvaltningen har via stadens synpunktportal Tyck till fått in många önskemål från medborgare om utökade möjligheter till fritidsaktiviteter för barn och unga i området. Detta eftersom man upplever att ungdomar "hänger" i området utan fritidssysselsättning, vilket medför en känsla av otrygghet.



1.2 Berörd målgrupp

Ange den/de målgrupper som insatsen riktar sig till. Både allmänna och särskilda målgrupper ska specificeras. Redogörelsen ska även skatta storleken på de målgrupper som berörs - exempelvis hur många unga som bor i ett område eller antalet personer som passerar en viss plats.

Den primära målgruppen är barn och unga i Bromma men projektet riktar sig även till vuxna och besökare i området. Enligt den senaste befolkningsprognosen förväntas antalet barn i stadsdelarna Eneby, Mariehäll och Bällsta öka från 3 193 år 2022 till 4 316 år 2032, vilket motsvarar en ökning med 35 %.

1.3 Beskrivning av insatsen

Beskriv vad insatsen består av och hur den ska genomföras. Insatsen ska vara logiskt kopplad till ovan beskrivna problembild och de resultat som förväntas. Innan ansökan lämnas in ska samråd ske med andra berörda förvaltningar om insatsernas genomförbarhet, vilket ska beskrivas här.

Förvaltningen avser att skapa en attraktiv mötesplats med en pumptrackanläggning som är tillgänglig och anpassad för alla åldrar. En pumptrackanläggning är en typ av cykelbana där man med hjälp av sin rörelseenergi "pumpar" sig framåt istället för att trampa. Anläggningen är planerad i två delar, en större bana för alla åldrar samt en mindre bana för yngre och ovana utövare. Detta för att minimera skaderiskerna och öka nyttjandegraden. Aktiviteten innebär motion, balansträning och socialt umgänge. Pumptrackanläggningen innebär en ny typ av spontanaktivitetsyta i Bromma och förväntas bidra till att skapa förutsättningar för en meningsfull och upplevelserik fritid för barn och unga, men även andra åldersgrupper, i närliggande stadsdelar och från andra delar av staden.

Stadsdelsförvaltningen har i samverkan med Exploateringskontoret och Swedavia tagit fram en lämplig plats för anläggandet av pumptrackanläggningen. Platsen är vald utifrån att verksamheten inte ska störa omgivningen, att platsen ska vara tillgänglig och att den kommer att komplettera den planerade Bällsta IP. Enebyfältet är idag ett område som används mest av hundägare och motionärer under dygnets ljusa timmar. I övrigt är området folktomt. Både förvaltningen och exploateringskontoret anser att det är lämpligt att förlägga pumptrackanläggningen i området så att det befolkas och blir tryggare samtidigt som anläggningen erbjuder målgruppen möjlighet till spontanaktivitet.

INFOGA EVENTUELL BILD I DENNA RUTA ENLIGT INSTRUKTIONEN I KOMMENTARSRUTAN

1.4 Förväntat resultat

Beskriv de positiva resultat och effekter som insatsen ska generera för målgruppen. Som exempel kan detta handla om ökad känsla av trygghet för kvinnor på ett torg vilket leder till fler kvinnor som rör sig på torget.

Insatsen förväntas bidra till att skapa förutsättningar för en meningsfull och upplevelserik fritid för primärt barn och unga men även för andra åldersgrupper i närområdet och från andra delar av staden.

Pumptrackanläggningen blir en social mötesplats som kan bidra till att sammanlänka och skapa trygghet i områdena Eneby, Mariehäll, Bällsta och Bromma Kyrka. Ur ett samhällsperspektiv bidrar en strukturerad och meningsfull fritid positivt till barn och ungas personliga, sociala och känslomässiga utveckling. Det förebygger även kriminalitet, psykisk ohälsa och olika typer av riskbruk. Insatsen förväntas också bidra till att Enebyfältet befolkas under fler av dygnets timmar, vilket förväntas ha en positiv påverkan på tryggheten på den specifika platsen.

1.5 Uppföljning och utvärdering

Beskriv hur och när uppföljningen och utvärderingen av insatsen ska göras samt hur de avses dokumenteras och spridas.

Uppföljning sker i enkätform under 2025. Infoblad med QR-kod kommer att sättas upp på platsen samt kommuniceras ut via stadsdelsförvaltningens kanaler och eventuellt även i lokaltidningen Mitti.

Klicka här för att fylla i ytterligare text om fältet ovan inte räcker

2. Organisation för insatsernas genomförande

Beskriv kortfattat den organisation som ansvarar för att genomföra insatsen samt ansvarar för att följa upp dess effekter. Om samverkan sker med lokala aktörer i arbetet ska detta beskrivas under denna punkt, exempelvis fastighetsägare, civilsamhälle, polis.

Projektet genomförs av förvaltningens upphandlade anläggningsentreprenör. Uppföljning sker i enkätform under 2025. Infoblad med QR-kod kommer att sättas upp på platsen samt kommuniceras ut via stadsdelsförvaltningens kanaler.

Klicka här för att fylla i ytterligare text om fältet ovan inte räcker

3. Tidplan

Ansökan ska innehålla en tidplan med identifierade faser i insatsens genomförande från start till uppföljning och slutredovisning. Insatsen kan löpa under mer än ett år men kräver en tydlig tidplan med kostnader fördelade på respektive år.

Anläggnings- och markarbeten sker under 2024.

4. Beskrivning av utgifter och eventuell medfinansiering

Ansökan ska redovisa insatsens totala investering uppdelat på relevanta kostnadsposter. Eventuell egen medfinansiering redovisas och extern medfinansiering redovisas i förekommande fall. Om insatsen till del ska genomföras av annan nämnd eller bolagsstyrelse ska denna del specificeras.

4.1 Totalt belopp för denna ansökan:

Anläggningsarbeten

Markutrustning

Klicka här för att ange varav-poster...

Klicka här för att ange varav-poster...

Klicka här för att ange varav-poster...

Klicka här för att ange varav-poster...

4.1 Eventuell övrig finansiering

Eventuell egen medfinansiering redovisas och extern medfinansiering redovisas i förekommande fall. Om insatsen till del ska genomföras av annan nämnd eller bolagsstyrelse ska denna del specificeras.

Bromma stadsdelsförvaltning delfinansierar 2 mnkr. Projektets totala budget är 4 mnkr.

5. Påverkan på framtida driftkostnader

Av ansökan ska det framgå om och hur insatsen förväntas påverka nämndens eller annan nämnd/styrelses framtida driftutgifter/kostnader, inklusive kapitalkostnader. Kompensation för kapitalkostnader beaktas i särskild ordning i samband med kommande verksamhetsplaner.

Driftkostnad beräknas rymmas inom ordinarie driftbudget.

4. Bilagor



Stockholms
stad



Trygghetsinvesteringar

Samtliga nämnder kan ansöka om budgetjustering för investeringar som syftar till trygghetsskapande åtgärder. Åtgärderna ska avse fysiska investeringar på mark, anläggning eller fastighet och utgå ifrån en lokal behovsanalys av tryggheten.

Ansökan om budgetjustering i samband med:

Verksamhetsplan

Sökande nämnd:

Bromma stadsdelsnämnd

Kontaktperson:

Joel Färlin

Telefon:

08-508 060 60

Epost:

joel.farlin@stockholm.se

Kontaktperson:

Karl-Johan Stamy

Telefon:

08-508 26 161

Epost:

kalle.stamyr@stockholm.se

Eventuell samverkan med nämnd/bolagsstyrelse

Om insatsen till del ska genomföras genom annan nämnd/bolagsstyrelse ska överenskommelse om detta ha skett med berörd part, ange i så fall detta nedan. Facknämnder som söker medel ska inför ansökan föra dialog med berörda stadsdelsnämnder.

Bromma stadsdelsförvaltning avser genomföra projektet i samverkan med Trafikkontoret. Avstämning har skett inför ansökan.

Namn på insats

Utegy i Johannesfred

Sökt belopp (mnkr) Avrundat till närmsta hundratusental

1,2

1. Beskrivning (mål och syfte)

Kontaktperson vid stadsledning

Samråd kring ansökan ska ske lö

För frågor och samråd kontakta s
trygghet@stockholm.se

Ansökan ska innehålla en tydlig och detaljerad beskrivning av den tänkta åtgärden med övergripande mål och syfte. Underrubrikerna i beskrivningen ska ge en tydlig koppling mellan den lokala behovsanalys som gjorts och det resultat som förväntas.

1.1 Problembeskrivning

Gör en platsspecifik och väl underbyggd problembeskrivning om varför en investering behövs. Det kan exempelvis utgå ifrån den lokala samverkansöverenskommelsen med polisen, trygghetsvandringar, dialoger med berörda eller andra lokala brottsförebyggande eller trygghetsskapande sammanhang. Lägg in en karta med en markering av aktuell plats nedan.

Johannesfred är ett bostadsområde i södra delen av stadsdelen Ulvsunda industriområde i Bromma. Under hösten 2023 har en uppdaterad lägesbild över tryggheten i Bromma tagits fram av stadsdelsförvaltningen, lokalpolisen och utbildningsförvaltningen. Lägesbilden visar att Ulvsunda industriområde har en problembild med olovliga bosättningar och nedskräpning, vilket skapar en upplevd otrygghet bland boende och besökare. Stadsdelsförvaltningen har mottagit flertalet synpunkter om upplevd otrygghet i Ulvsunda industriområde, både via stadens synpunktportal Tyck till och via mejl. Observationer av otrygga platser i området har även gjorts av förvaltningens parkingenjörer. Vid en jämförelse av socioekonomiska faktorer i Brommas stadsdelar sticker Ulvsunda industriområde ut genom att ha högst arbetslöshet i stadsdelsområdet och näst lägst medelinkomst. Även vid en jämförelse med stadens genomsnitt har stadsdelen en förhållandevis hög arbetslöshet och låg medelinkomst. Mot bakgrund av detta ser förvaltningen behov av att rikta trygghetsskapande insatser mot området.



1.2 Berörd målgrupp

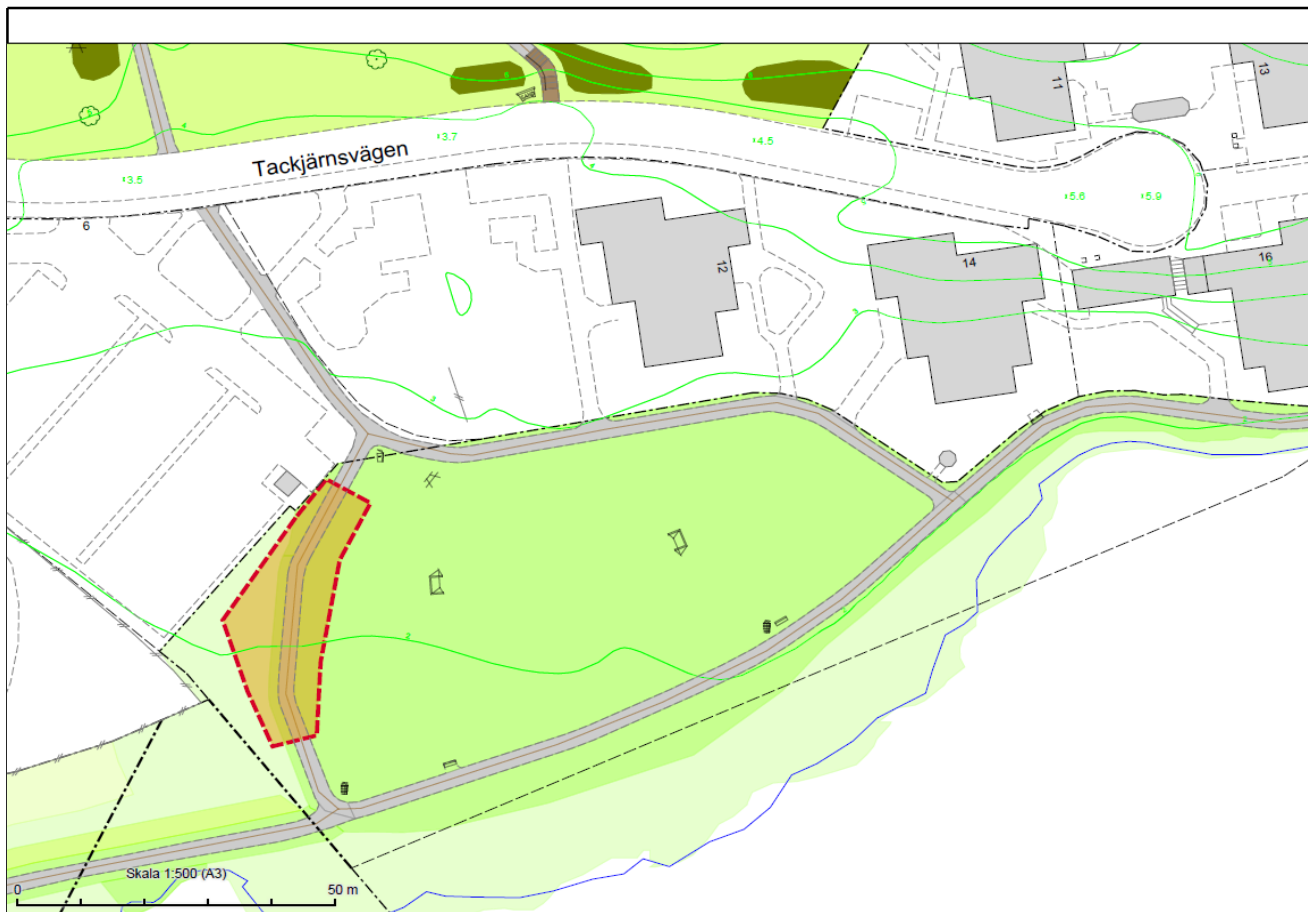
Ange den/de målgrupper som insatsen riktar sig till. Både allmänna och särskilda målgrupper ska specificeras. Redogörelsen ska även skatta storleken på de målgrupper som berörs - exempelvis hur många unga som bor i ett område eller antalet personer som passerar en viss plats.

De målgrupper som insatser riktar sig till är boende och besökare i området.

1.3 Beskrivning av insatsen

Beskriv vad insatsen består av och hur den ska genomföras. Insatsen ska vara logiskt kopplad till ovan beskrivna problembild och de resultat som förväntas. Innan ansökan lämnas in ska samråd ske med andra berörda förvaltningar om insatsernas genomförbarhet, vilket ska beskrivas här.

För att öka den upplevda tryggheten för boende och förbipasserande planerar stadsdelsförvaltningen att tillskapa en ny spontanaktivitetsyta med ett belyst utegym som kan aktivera platsen. Den aktuella ytan får en ny funktion och befolkas med motionärer och andra idrottsutövare, vilket leder till en positiv platsaktivering och en tryggare miljö under fler av dygnets timmar. Åtgärderna kommer att genomföras i samverkan med Trafikkontoret. Stadsdelsförvaltningen kommer att ansvara för markarbetet vid anläggandet av gymutrustningen samt schakt och rördragning för belysning. Stadsdelsförvaltningen har haft dialog med Trafikkontoret om vilka åtgärder som är lämpliga för att uppnå önskat resultat med belysningen.



1.4 Förväntat resultat

Beskriv de positiva resultat och effekter som insatsen ska generera för målgruppen. Som exempel kan detta handla om ökad känsla av trygghet för kvinnor på ett torg vilket leder till fler kvinnor som rör sig på torget.

Åtgärderna förväntas generera en ökad upplevelse av trygghet och en attraktivare stadsmiljö då fler kommer att vistas på platsen under fler av dygnets timmar. Belysningen ökar tillgängligheten och tryggheten för de som besöker utegymmet samt för de som passerar. Genom att skapa en positiv platsaktivering förväntas insatsen bidra till att förbättra den problembild som finns i området.

1.5 Uppföljning och utvärdering

Beskriv hur och när uppföljningen och utvärderingen av insatsen ska göras samt hur de avses dokumenteras och spridas.

Uppföljning sker i enkätform under 2025. Infoblad med QR-kod kommer att sättas upp på platsen samt kommuniceras ut via stadsdelsförvaltningens kanaler.

2. Organisation för insatsernas genomförande

Beskriv kortfattat den organisation som ansvarar för att genomföra insatsen samt ansvarar för att följa upp dess effekter. Om samverkan sker med lokala aktörer i arbetet ska detta beskrivas under denna punkt, exempelvis fastighetsägare, civilsamhälle, polis.

Belysningsåtgärderna genomförs i samverkan med Trafikkontoret och gymanläggningen genomförs av stadsdelsförvaltningens upphandlade entreprenör. Stadsdelsförvaltningen ansvarar för uppföljningen av insatsens effekter.

3. Tidplan

Ansökan ska innehålla en tidplan med identifierade faser i insatsens genomförande från start till uppföljning och slutredovisning. Insatsen kan löpa under mer än ett år men kräver en tydlig tidplan med kostnader fördelade på respektive år.

Anläggandet av utegymmet och belysningen sker under 2024. Uppföljning sker under 2025. Redovisning av resultatet görs i samband med förvaltningens verksamhetsberättelse.

4. Beskrivning av utgifter och eventuell medfinansiering

Ansökan ska redovisa insatsens totala investering uppdelat på relevanta kostnadsposter. Eventuell egen medfinansiering redovisas och extern medfinansiering redovisas i förekommande fall. Om insatsen till del ska genomföras av annan nämnd eller bolagsstyrelse ska denna del specificeras.

4.1 Totalt belopp för denna ansökan:

1,2

mnkr

[Summeras
automatiskt]

Material- och anläggningskostnader

1 000 000 kr

Belysningsarbeten, 1-2 stolpar med strålkastare och kablage

200 000 kr

4.1 Eventuell övrig finansiering

Eventuell egen medfinansiering redovisas och extern medfinansiering redovisas i förekommande fall. Om insatsen till del ska genomföras av annan nämnd eller bolagsstyrelse ska denna del specificeras.

Ingen övrig finansiering.

5. Påverkan på framtida driftkostnader

Av ansökan ska det framgå om och hur insatsen förväntas påverka nämndens eller annan nämnd/styrelsens framtida driftutgifter/kostnader, inklusive kapitalkostnader. Kompensation för kapitalkostnader beaktas i särskild ordning i samband med kommande verksamhetsplaner.

Driften av utegymmet beräknas rymmas inom ordinarie driftbudget. En marginell kostnadsökning förväntas för Trafikkontoret. Den nya belysningen ska vara kostnads- och energieffektiv.

4. Bilagor

gskontoret:

opande med stadsledningskontoret.

stadsledningskontoret:

Trygghetsinvesteringar

Samtliga nämnder kan ansöka om budgetjustering för investeringar som syftar till trygghetsskapande åtgärder. Åtgärderna ska avse fysiska investeringar på mark, anläggning eller fastighet och utgå ifrån en lokal behovsanalys av tryggheten.

Ansökan om budgetjustering i samband med:

Verksamhetsplan

Sökande nämnd:

Bromma stadsdelsnämnd

Kontaktperson:

Joel Färlin

Telefon:

08-508 060 60

Epost:

joel.farlin@stockholm.se

Kontaktperson:

Karl-Johan Stamy

Telefon:

08-508 26 161

Epost:

kalle.stamyr@stockholm.se

Eventuell samverkan med nämnd/bolagsstyrelse

Om insatsen till del ska genomföras genom annan nämnd/bolagsstyrelse ska överenskommelse om detta ha skett med berörd part, ange i så fall detta nedan. Facknämnder som söker medel ska inför ansökan föra dialog med berörda stadsdelsnämnder.

Bromma stadsdelsnämnd avser samverka med Trafikkontoret i detta projekt. Stadsdelsförvaltningen har haft dialog med Trafikkontoret om vilka åtgärder som är lämpliga för att uppnå önskat resultat.

Namn på insats

Belysningsåtgärder längs parkstråk vid Kyrksjön

Sökt belopp (mnkr) Avrundat till närmsta hundratusental

0,4

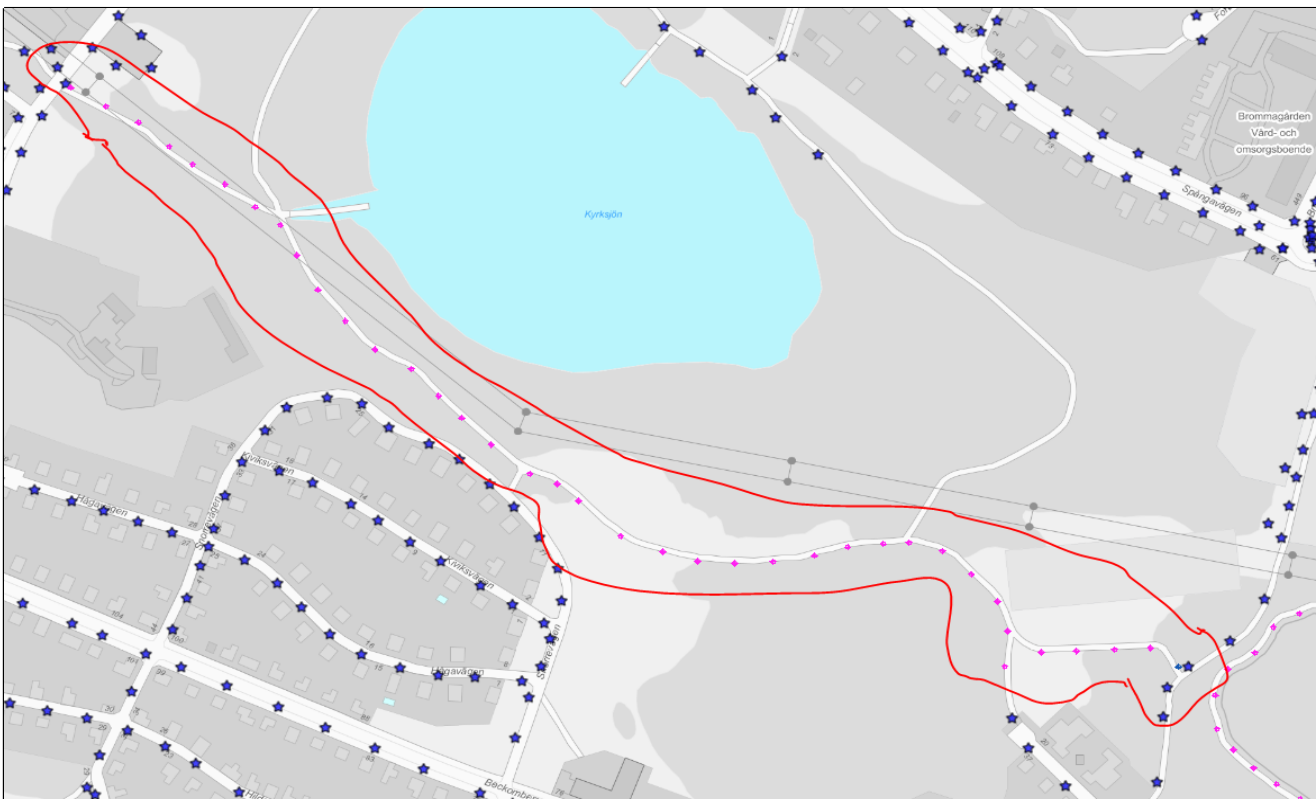
1. Beskrivning (mål och syfte)

Ansökan ska innehålla en tydlig och detaljerad beskrivning av den tänkta åtgärden med övergripande mål och syfte. Underrubrikerna i beskrivningen ska ge en tydlig koppling mellan den lokala behovsanalys som gjorts och det resultat som förväntas.

1.1 Problembeskrivning

Gör en platsspecifik och väl underbyggd problembeskrivning om varför en investering behövs. Det kan exempelvis utgå ifrån den lokala samverkansöverenskommelsen med polisen, trygghetsvandringar, dialoger med berörda eller andra lokala brottsförebyggande eller trygghetsskapande sammanhang. Lägg in en karta med en markering av aktuell plats nedan.

Förvaltningen har via stadens synpunktsportal Tyck till fått in återkommande klagomål från medborgare om bristande belysning längs parkvägen intill Snorrevägen på grund av vandalism, vilket skapar otrygghet framförallt under kvälls- och nattetid. Befintlig belysning är av en gammal modell som är lätt att vandalisera och behöver därför bytas ut. Vägen är välfrekventerad av bland annat skolelever som ska ta sig till och från närliggande skolor och idrottsplats. Belysningsåtgärder är nödvändiga för att öka tryggheten för skolelever och boende i området. Förvaltningen ser också behovet av att anpassa belysningen för att minska påverkan på djurlivet i naturreservatet. De flesta organismer är inte anpassade till en belyst nattmiljö och behöver skyddas från ljusföroreningar.



1.2 Berörd målgrupp

Ange den/de målgrupper som insatsen riktar sig till. Både allmänna och särskilda målgrupper ska specificeras. Redogörelsen ska även skatta storleken på de målgrupper som berörs - exempelvis hur många unga som bor i ett område eller antalet personer som passerar en viss plats.

Insatsen riktar sig till flera målgrupper; skolelever och andra förbipasserande, motionärer samt besökare till naturreservatet.

1.3 Beskrivning av insatsen

Beskriv vad insatsen består av och hur den ska genomföras. Insatsen ska vara logiskt kopplad till ovan beskrivna problembild och de resultat som förväntas. Innan ansökan lämnas in ska samråd ske med andra berörda förvaltningar om insatsernas genomförbarhet, vilket ska beskrivas här.

Åtgärden omfattar 38 st belysningspunkter samt ett elskåp som behöver bytas ut för att förbättra driftkvalitet och trygghet. Belysningen görs rörelsestyrd för att begränsa ljusföroreningar för djur i reservatet. Eftersom projektet ligger inom naturreservat förutsätter det att Miljöförvaltningen godkänner lösningen. Åtgärderna på platsen kommer att genomföras i samverkan med Trafikkontoret. Trafikkontoret kommer att ansvara för markarbeten, montering och installation samt stå som anläggningsägare efter färdigställandet.

1.4 Förväntat resultat

Beskriv de positiva resultat och effekter som insatsen ska generera för målgruppen. Som exempel kan detta handla om ökad känsla av trygghet för kvinnor på ett torg vilket leder till fler kvinnor som rör sig på torget.

Insatsen förväntas öka tryggheten för alla som använder parkstråket, inte minst skolbarn. Insatsen förväntas också bidra till att minska påverkan på djurlivet i naturreservatet.

1.5 Uppföljning och utvärdering

Beskriv hur och när uppföljningen och utvärderingen av insatsen ska göras samt hur de avses dokumenteras och spridas.

Uppföljning sker i enkätform under 2025. Infoblod med QR-kod kommer att sättas upp på platsen samt kommuniceras ut via stadsdelsförvaltningens kanaler.

Klicka här för att fylla i ytterligare text om fältet ovan inte räcker

2. Organisation för insatsernas genomförande

Beskriv kortfattat den organisation som ansvarar för att genomföra insatsen samt ansvarar för att följa upp dess effekter. Om samverkan sker med lokala aktörer i arbetet ska detta beskrivas under denna punkt, exempelvis fastighetsägare, civilsamhälle, polis.

Åtgärden genomförs av Bromma stadsdelsförvaltning i samverkan med Trafikkontoret. Stadsdelsförvaltningen har haft dialog med Trafikkontoret om vilka åtgärder som är lämpliga för att uppnå önskat resultat. Trafikkontoret kommer att ansvara för markarbeten, montering och installation samt stå som anläggningsägare efter färdigställandet.

3. Tidplan

Ansökan ska innehålla en tidplan med identifierade faser i insatsens genomförande från start till uppföljning och slutredovisning. Insatsen kan löpa under mer än ett år men kräver en tydlig tidplan med kostnader fördelade på respektive år.

Åtgärden kommer att genomföras under 2024.

4. Beskrivning av utgifter och eventuell medfinansiering

Ansökan ska redovisa insatsens totala investering uppdelat på relevanta kostnadsposter. Eventuell egen medfinansiering redovisas och extern medfinansiering redovisas i förekommande fall. Om insatsen till del ska genomföras av annan nämnd eller bolagsstyrelse ska denna del specificeras.

4.1 Totalt belopp för denna ansökan:

Utbyte av 38 belysningspunkter samt ett elskåp

4.1 Eventuell övrig finansiering

Eventuell egen medfinansiering redovisas och extern medfinansiering redovisas i förekommande fall. Om insatsen till del ska genomföras av annan nämnd eller bolagsstyrelse ska denna del specificeras.

Ingen övrig finansiering.

5. Påverkan på framtida driftkostnader

Av ansökan ska det framgå om och hur insatsen förväntas påverka nämndens eller annan nämnd/styrelses framtida driftutgifter/kostnader, inklusive kapitalkostnader. Kompensation för kapitalkostnader beaktas i särskild ordning i samband med kommande verksamhetsplaner.

Viss kostnadsökning förväntas för Trafikkontoret men den nya belysningen ska vara kostnads- och energieffektiv.

4. Bilagor

Naturresevat - investering

Samtliga stadsdelsnämnder kan ansöka om budgetjustering för investeringar i naturresevat, exempelvis toaletter, parkbänkar, målpunkter och skyltar.

Ansökan om budgetjustering i samband med:

Verksamhetsplan

Namn på projektet:

Skogsbyte i Kyrksjölötens naturresevat

Konta
Sarah
[sarah.](mailto:sarah@stockholm.se)

Nämnd:

Bromma stadsdelsnämnd

Kontaktperson:

Joel Färlin

Epost:

joel.farlin@stockholm.se

Roll/Titel:

Avdelningschef Ekonomi, lokal och stadsmiljö

1. Information om projektet

1.1 Beskrivning av åtgärd

Åtgärden innebär uppförande av elstängsel som inhägnad för betesdjur med syfte att gynna biologisk mångfald.

1.2 Projektets syfte

Syftet med projektet är att starta upp skogsbyte som skötselmetod i Kyrksjölötens naturresevat. Betet är i första hand till för att hindra igenväxning med lönnssly som konkurrerar med till exempel ek. Betet öppnar också upp och gynnar örtskikt och buskar som annars kan skuggas ut. Om projektet faller väl ut kan det utvecklas med fler hagar för roterande bete.

1.3 Projektets tidplan

Anläggandet genomförs under våren 2024, inför betessäsongen.

2. Projektets budget

2.1 Totalt belopp för denna ansökan:

0,5 mnkr

Anläggande (inkl. material) av ca 1000 meter elstängsel

500 000 kr

2.2 Påverkan på framtida driftkostnader

Driftkostnader beräknas rymmas inom ordinarie driftbudget.

3. Eventuella övriga upplysningar

Projektet genomförs i samarbete med Miljöförvaltningen. Platsen har valts ut i samband med gemensam tillsynsrunda.

Stockholm vid vattnet - investering

Stadsdelsnämnder och berörda facknämnder kan ansöka om budgetjustering till 50 procent medfinansiering av planerade investeringar som syftar till att öka vistelsevärden på platser vid vattnet, exempelvis bryggor eller sittmöbler.

Ansökan om budgetjustering i samband med:

Verksamhetsplan

Namn på projektet:

Upprustning längs Brommas strandpromenader

Kontaktp

Sarah Ch

sarah.ch

Nämnd:

Bromma stadsdelsnämnd

Kontaktperson:

Joel Färlin

Epost:

joel.farlin@stockholm.se

Roll/Titel:

Avdelningschef Ekonomi, lokal och stadsmiljö

1. Information om projektet

1.1 Beskrivning av åtgärd

Bromma har med sina två mil strandpromenader och tre strandbad redan idag höga vistelsevärden vid vattnet. I stadens budget för 2024 finns en ambition att stärka dessa värden ytterligare i hela staden. Det är också något som brommaborna efterfrågar i hög utsträckning. Förvaltningen har fått in flertalet medborgarförslag som handlar om att tillgängliggöra vattnet i högre utsträckning. För att tillgodose dessa önskemål och ambitioner vill förvaltningen i detta projekt rusta upp delar av befintliga strandpromenader och tillskapa möblerade vistelsezoner vid dessa. Förvaltningen vill också rusta upp ett antal äldre ångbåtsbryggor och stenpirar samt anlägga en spång längs strandlinjen i Johannelund, Traneberg.

1.2 Projektets syfte

Åtgärderna syftar till att öka tillgängligheten och stärka vistelsevärden vid vattnet för brommabor och besökare.

1.3 Projektets tidplan

Åtgärderna kommer att genomföras under våren 2024, inför sommarsäsongen.

2. Projektets budget

2.1 Totalt belopp för denna ansökan:

0,4 mnkr

<i>Möblering och upprustning av strandnära vistelseytor</i>	75 000	kr
<i>Upprustning av ångbåtsbryggor/stenpirar</i>	75 000	kr
<i>Anläggande av spång i Johannelund</i>	250 000	kr
2.2 Beskrivning av projektets totala budget inkl. egen finansiering		
Projektets totala budget beräknas uppgå till 800 000 kr. Förvaltningen finansierar 50 % av kostnaden, dvs 400 000 kr. Kostnaden avser möblering och upprustning av strandnära vistelseytor, upprustning av ångbåtsbryggor/stenpirar samt anläggande av en spång.		
2.3 Påverkan på framtida driftkostnader		
Driftkostnader beräknas rymmas inom ordinarie driftbudget.		
3. Eventuella övriga upplysningar		

Lokalt arbete med demokrati och mänskliga rättigheter

Stadsdelsnämnderna kan söka driftmedel som bidrar till att utveckla och förstärka det lokala arbetet med demokrati och mänskliga rättigheter. Åtgärderna ska öka stockholmarnas delaktighet och inflytande i stadens verksamheter med fokus på att nå grupper som vanligtvis inte gör sina röster hörda.

Ansökan om budgetjustering kan göras i samband med VP och T1.

Ansökan om budgetjustering i samband med:

Verksamhetsplan

Nämnd

Bromma stadsdelsnämnd

Kontaktperson:

Suzanne Hartenberger

Epost:

suzanne.hartenberger@stockholm.se

Telefon:

08-508 061 25

Konta
Lina P
lina.pl

1. Information om åtgärd

1.1 Ansökan avser

Medborgarbudget för att tillsammans med ungdomar genomföra ett event inom ramen för fritidsverksamheten.

1.2 Beskrivning av åtgärd

Projektet går ut på att genomföra en medborgarbudgetprocess tillsammans med ungdomar i Bromma med målet att utifrån ungdomarnas förslag och fastslagen budget genomföra ett event inom ramen för fritidsverksamheten. Medel söks för resurs som leder processen.

1.3 Åtgärdens syfte

Projektet syftar till att inspirera ungdomar i Bromma att engagera sig i den demokratiska processen och öka förtröendet för förvaltningen/nämnden samtidigt som ungdomarnas medvetenhet om kostnader ökar. Syftet är också att öka ungdomarnas engagemang och delaktighet i utformandet av verksamheten.

1.4 Åtgärdens tidplan

Procesen startas upp under tertial 1 och förväntas genomföras innan året är slut.

2. Ansökt belopp, avser kostnader för 2024

2.1 Totalt belopp för denna ansökan:

Personalresurs som leder processen 25 procent under 2024

0,2 mnkr

200 000 kr

2.2 Beskrivning av åtgärdens budget

Aktiviteten medför driftkostnader under 2024 varför utökad driftbudget behövs. Projektet är av engångskaraktär och likaså förväntas driftkostnaderna vara av engångskaraktär för 2024.

3. Eventuella övriga upplysningar

Övriga ansökningar

Maskiner och inventarier

Ansökan om budgetjustering i samband med:

Verksamhetsplan

Nämnd

Bromma stadsdelsnämnd

Kontaktperson:

Joel Färlin

Epost:

joel.farlin@stockholm.se

Telefon:

08-50806060

Konta
Respe

1. Information om åtgärd

1.1 Ansökan avser

Budgetjustering med 2,0 miljoner för ökad investeringsbudget avseende inventarier och maskiner. Detta för utrustning av nya förskolor.

1.2 Beskrivning av åtgärd

Stadsdelen ska öppna två nya två nya förskolor i Mariehäll under hösten 2024. I Mariehäll byggs det nya bostäder som kräver nybyggnation av två nya förskolor för att täcka behovet av förskoleplatser i området. Det krävs nya investeringar i samband med öppnandet av nya förskolor i form av möbler till avdelningar personalutrymmen samt inventarier till köken. Detta ryms inte inom given budgetram utan kräver investeringar. Verksamheterna använder Stocket för återbruk men det räcker inte för att rusta dessa förskolor utan det finns ett behov av en budgetjustering för att möjliggöra detta.

1.3 Åtgärdens syfte

Att utrusta två nya förskolor.

1.4 Åtgärdens tidplan

Inköp ska göras under våren då förskolorna öppnar under hösten 2024.

2. Ansökt belopp, avser kostnader för 2024

2.1 Totalt belopp för denna ansökan:

2,0 mnkr

Inventarier för möbler till avdelningar samt inventareier till personalutrymmen och tillagningskök till två förskolor

2,0

Klicka här för att ange varav-poster...

Klicka här för att ange varav-poster...

2.2 Beskrivning av åtgärdens budget

Klicka här för att ange text.

3. Eventuella övriga upplysningar

aktperson vid stadsledningskontoret:
aktive nämndcontroller

[Summeras automatiskt]