

# Lokal krisledningsplan

## Enskede-Årsta-Vantörs stadsdelsförvaltning

**Beslutad av:** Stadsdelsdirektör  
**Uppdaterad:** 9 augusti 2022  
**Dokumentansvarig:** Säkerhetssamordnare  
**Diarienummer:** EÅV 2022/583

## Innehåll

<b>Förkortningar .....</b>	<b>2</b>
<b>1. Inledning.....</b>	<b>3</b>
1.1 Bakgrund .....	3
1.2 Syfte .....	4
1.3 Målgrupp.....	4
1.4 Disposition .....	4
<b>2. Styrande lagstiftning, förordningar och säkerhetsprogram .....</b>	<b>5</b>
<b>3. Grunderna för svensk krisberedskap och Stockholms stads principer för krisledning .....</b>	<b>6</b>
<b>4. Stadsdelsförvaltningens uppdrag .....</b>	<b>8</b>
<b>5. Krisberedskapsorganisation för Enskede-Årsta-Vantör .....</b>	<b>8</b>
5.1 Krisledning.....	9
5.2 Krisledningens uppdrag.....	9
5.3 Aktivering av den lokala krisledningsgruppen .....	10
5.4 Krisledningens organisation .....	10
5.5 Resursgrupp för POSOM .....	12
5.6 Samverkansgrupp för POSOM.....	13
5.7 Telefonlistor .....	14
<b>6. Ansvarsfördelning i staden och externa aktörer.....</b>	<b>14</b>
<b>7. Avveckling och utvärdering .....</b>	<b>17</b>
<b>8. Övning och utbildning .....</b>	<b>17</b>
<b>9. Bilagor för internt bruk .....</b>	<b>17</b>

## Förkortningar

CKL	Central krisledning
Fvl	Förvaltningsledning
KiB	Kommunikatör i Beredskap
KLN	Krisledningsnämnd
POSOM	Psykosocialt omhändertagande
Sdf	Stadsdelsförvaltning
SdN	Stadsdelsnämnd
SLK	Stadsledningskontoret
TiB	Tjänsteperson i Beredskap

## 1. Inledning

### 1.1 Bakgrund

Det svenska systemet för krisberedskap bygger på samverkan och utgångspunkten är alltid den lokala nivån. Krishantering ska, så långt det är möjligt, hanteras där samhällsstörningen eller den extraordinära händelsen äger rum. Stockholms stad är inte bara en kommun på lokal nivå utan Sveriges största kommun och huvudstad med närmare en miljon invånare. Inom staden verkar över 40 000 anställda organiserat i stadsdelsförvaltningar, fackförvaltningar och kommunala bolag.

Enskede-Årsta-Vantörs stadsdelsförvaltning är en av Stockholms stads tretton stadsdelsförvaltningar. Stadsdelsförvaltningarna ansvarar för ett antal verksamheter utifrån ett geografiskt område. Stadsdelsförvaltningarna ansvarar för

- kommunal förskola
- äldreomsorg
- stöd och service till personer med funktionsnedsättning
- skötsel av parker
- socialpsykiatri
- individ- och familjeomsorg
- fritids- och kulturverksamhet.

I Enskede-Årsta-Vantörs stadsdelsområde ingår stadsdelarna

- Bandhagen
- Enskedefältet
- Enskede gård
- Gamla Enskede och Dalen
- Hagsätra
- Högdalen
- Johanneshov
- Rågsved
- Stureby
- Årsta
- Örby
- Östberga.

Enskede-Årsta-Vantörs stadsdelsförvaltning har i händelse av en samhällsstörning eller kris ansvaret att leda och samordna stadsdelsförvaltningens lokala krishantering. Som stöd för krisledningens arbete har denna lokala beredskapsplan tagits fram.

## **1.2 Syfte**

Krisledningsplanen, tillsammans med dess bilagor, utgör stadsdelsförvaltningens lokala plan för extraordinära händelser och är ett styrande dokument som syftar till att beskriva stadsdelsförvaltningens uppdrag och organisation inför, under och efter en stadsövergripande eller lokal samhällsstörning eller kris. Krisledningsplanen belyser även styrande lagstiftning samt utgångspunkter för Stockholms stads samverkan.

Syftet med denna beredskapsplan är att säkerställa att krishanteringen kan påbörjas omgående och sker på ett effektivt sätt.

## **1.3 Målgrupp**

Målet med planen är att ge läsaren en övergripande förståelse för hur den lokala krisledningen är uppbyggd och fungerar samt vilket uppdrag den har och hur stadens centrala beredskapssystem är utformat. Målgruppen är i första hand stadsdelsförvaltningens krisledning, förvaltningens medarbetare och stadsdelsnämndens förtroendevalda.

Planen delas ut till krisledningen två gånger per år eller då den har uppdaterats, samt finns på förvaltningens samverkansyta.

## **1.4 Disposition**

Krisledningsplanen är avgränsad till att behandla stadsdelsförvaltningens lokala beredskap och krisorganisation samt stadens centrala beredskapssystem på en övergripande nivå. Detaljerade instruktioner, checklistor, funktionskort och telefonlistor behandlas i bilagor till detta dokument.

Planens följande två kapitel beskriver styrande lagstiftning, förordningar och säkerhetsprogram som reglerar stadens och stadsdelsområdets ansvar vid en samhällsstörning eller kris, det svenska krisberedskapssystemet samt stadens principer för krisledning. Kapitel fyra och fem belyser Enskede-Årsta-Vantörs stadsdelsförvaltnings uppdrag, beredskapssystem och lokala krisledning. Kapitel sex beskriver ansvarsfördelningen i staden och externa aktörer i en kris. Kapitel sju hanterar efterarbetet av en stadsövergripande eller lokal samhällsstörning eller kris och slutligen beskrivs övnings- och utbildningsförfarandet för den lokala krisledningen i kapitel åtta.

## **2. Styrande lagstiftning, förordningar och säkerhetsprogram**

### **Lag om kommuners och landstings åtgärder inför och vid extraordinära händelser i fredstid och höjd beredskap**

Bakgrunden till detta dokument återfinns i Lag (2006:544) om kommuners och landstings åtgärder inför och vid extraordinära händelser i fredstid och höjd beredskap, ibland förkortad LEH.

Lagen säger att:

- Kommunen ska ha en god förmåga att hantera krissituationer i fredstid.
- Kommunen ska fastställa en plan för hur man ska hantera extraordinära händelser.
- Kommunen ansvarar för att förtroendevalda och anställd personal får den utbildning och övning som behövs för att de ska kunna lösa sina uppgifter vid extraordinära händelser i fredstid.
- Det i kommunen ska finnas en nämnd för att fullgöra uppgifter under extraordinära händelser i fredstid (krisledningsnämnd).
- Kommunen ska inom sitt geografiska område i fråga om extraordinära händelser i fredstid verka för att:
  1. Olika aktörer i kommunen samverkar och uppnår samordning i planerings- och förberedelsearbetet.
  2. De krishanteringsåtgärder som vidtas av olika aktörer under en sådan händelse samordnas.
  3. Informationen till allmänheten under sådana förhållanden samordnas

Med extraordinär händelse avses en händelse som avviker från det normala, innebär en allvarlig störning eller överhängande risk för en allvarlig störning i viktiga samhällsfunktioner och kräver skyndsamma insatser av en kommun.

Med en samhällsstörning avses företeelser och händelser som hotar eller skadar det som ska skyddas i samhället, och det som ska skyddas är samhällets skyddsvärden:

- Människors liv och hälsa
- Samhällets funktionalitet
- Demokrati, rättssäkerhet och mänskliga fri- och rättigheter
- Miljö och ekonomiska värden
- Nationell suveränitet

### **Lag om skydd mot olyckor**

Lag om skydd mot olyckor (2003:778) syftar till att ge alla människor likvärdigt skydd mot olyckor. Lagen beskriver de räddningsinsatser som stat eller kommunerna ansvarar för, för att hindra och begränsa skador på människor, egendom eller miljön.

### **Förordningar**

Dessutom finns förordningen (2015:1053) om totalförsvaret och höjd beredskap (Försvarsdepartementet) och förordningen (2015:1052) om krisberedskap och bevakningsansvariga myndigheters åtgärder vid höjd beredskap (Justitiedepartementet).

### **Stadens säkerhetsprogram**

Kommunfullmäktige beslutade 2020 om ett säkerhetsprogram för Stockholms stad, avsett att gälla 2020-2023. Nämnder och bolagsstyrelser har ett långtgående ansvar som sträcker sig över säkerhetsarbetet inom det egna verksamhetsområdet. Stadsdelsnämnder har även ett ansvar för samordningen av säkerhetsarbetet inom respektive geografiskt område. Det ska också finnas dokumenterade, kända och övade larmvägar och inkallningssystem. Stadsdelsnämnderna ska utöver ovanstående ha en beredskap och organisation för att inom sitt geografiska område erbjuda krisstöd. För hantering av oönskade händelser som inte kan hanteras inom ordinarie organisation ska det finnas en utsedd krisledningsorganisation. Denna ska övas årligen. Som stöd för krisledningens arbete ska det finnas en uppdaterad och känd krisledningsplan samt en planering för uthållighet.

## **3. Grunderna för svensk krisberedskap och Stockholms stads principer för krisledning**

Det svenska systemet för krisberedskap bygger på samverkan och utgångspunkten är alltid den lokala nivån. Vidare ska hanteringen av samhällsstörningar grunda sig på ansvars-, likhets-, och närhetsprincipen. Dessa principer gäller också för Stockholms stads hantering av samhällsstörningar eller extraordinära händelser. Därtill tillkommer kommunens geografiska områdesansvar.

**Krisledningsnämnden** kan aktiveras vid kris för att fullgöra uppgifter under extraordinära händelser i fredstid och får fatta beslut om att överta hela eller delar av verksamhetsområden för att omfördela resurser.

**Centrala krisledningen (CKL)** hanterar allvarliga händelser som kräver samordning, till exempel då händelsen berör flera nämnder eller som är för stora för att hanteras av en enskild stadsdelsnämnd.

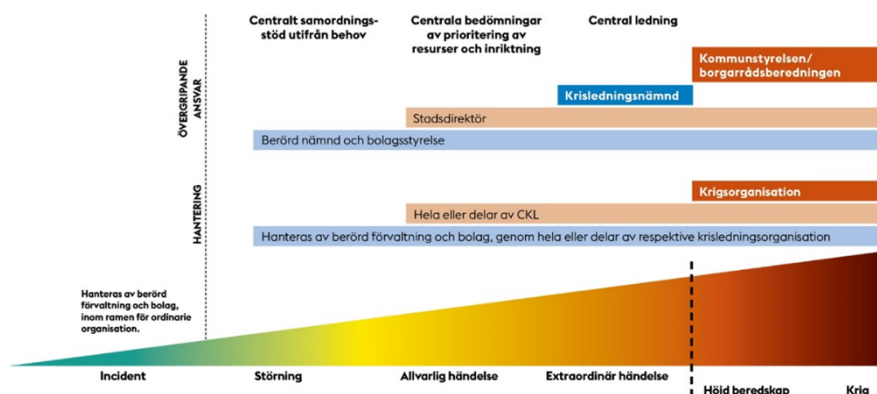
Graden av central samordning och ledning beslutas i första hand av stadsdirektör, i andra hand av stadens säkerhetsdirektör, utifrån behoven i aktuell situation.

**Förvaltningar och bolag** ansvarar för att hantera händelser i enlighet med krisberedskapsprinciperna, *ansvarsprincipen*, *likhetsprincipen* och *närhetsprincipen*. Stadsdelsnämnderna har ett geografiskt områdesansvar för respektive nämndområde. Med det följer ett ansvar att samordna alla relevanta aktörer före, under och efter en kris.

Princip	Innebörd	För staden
<b>Ansvar</b>	Den som normalt har ansvaret för en verksamhet har också ansvaret vid en samhällsstörning.	Den förvaltning eller bolag som normalt ansvarar för en verksamhet också har samma ansvar vid en samhällsstörning.
<b>Likhet</b>	Verksamheten ska under en samhällsstörning, så långt det är möjligt, fungera som vid normala förhållanden. Aktörer ska inte göra större förändringar i organisationen än vad situationen kräver.	Krisledningsorganisationerna i staden följer ordinarie struktur i möjligaste mån vad gäller: 1) Mandat 2) Organisation 3) Uppdrag
<b>Närhet</b>	Samhällsstörningar ska hanteras där de inträffar och av de som är närmast berörda och ansvariga.	Berörda förvaltningar och bolag hanterar händelsen på egen hand så långt som möjligt. När det inte är möjligt på grund av brist på resurs eller av organisatoriska skäl eskaleras hanteringen till stadens centrala krisledning (CKL).
<b>Geografiskt områdesansvar</b>	Kommunerna ska i en extraordinär händelse, inom sitt geografiska område, verka för att:  1) samordna de krishanteringsåtgärder som vidtas av olika av olika aktörer  2) samordna information till allmänheten	Stadens samordningsansvar innebär att verka för samordnad hantering av en händelse tillsammans med berörda delar av staden, myndigheter och övriga aktörer. Det är i första hand stadsdelsförvaltningarnas ansvar att upprätthålla det geografiska områdesansvaret inom sin stadsdel. När det inte är möjligt på grund av brist på resurs eller av organisatoriska skäl eskaleras hanteringen till stadens centrala krisledning (CKL).



Gällande stadens hantering av en samhällsstörning eller kris visualiserar nedanstående eskaleringstrappa vem som blir involverad och på vilket sätt i givet skede. Trappan grundar sig på ovan nämnda principer för Sveriges krisberedskap.



## 4. Stadsdelsförvaltningens uppdrag

Stadsdelsförvaltningen ska inom sitt geografiska område kunna erbjuda krisstöd, psykosocialt omhändertagande samt arbeta för att stadsdelsnämndens ordinarie verksamhet kan bedrivas så störningsfritt som möjligt.

Exempel på stödinsatser är:

- att berörda får information och stöd
- ge akut hjälp – exempelvis ekonomiskt stöd vid behov, nattlogi vid behov, transport vid behov
- trygghetsskapande åtgärder

## 5. Krisberedskapsorganisation för Enskede-Årsta-Vantör

Ett väl fungerande samarbete mellan de verksamheter som kan bli berörda vid en händelse i stadsdelen är en viktig förutsättning för god krisberedskap. Det är också viktigt att ha en tydlig och väl förberedd krisorganisation som arbetar för en ökad förmåga att hantera stora olyckor eller kriser genom övning och utbildning. Goda förberedelser skapar trygghet och minimerar risk för belastning efteråt.

Beredskapsorganisationen i Enskede-Årsta-Vantör för psykiskt och socialt omhändertagande vid större olycka eller händelse utgörs av tre grupper:

- Krisledning
- Resursgrupp för POSOM
- Samverkansgrupp för POSOM.

### **5.1 Krisledning**

Enskede-Årsta-Vantörs stadsdelsförvaltnings krisledning utgörs främst av stadsdelsförvaltningens förvaltningsledning som har det yttersta ledningsansvaret för stadsdelens psykosociala omhändertagande vid en allvarlig händelse i stadsdelsområdet. Stadsdelsdirektören eller tf stadsdelsdirektör är social insatschef och sammankallar/kontaktar krisledningen, eller del därav vid en eventuell händelse i stadsdelsområdet.

I krisledningen ingår stadsdelsdirektör, avdelningschefer och stabsfunktioner. Krisledningen kan för att skapa uthållighet utse ersättare för krisledningens funktioner.

**Stabsfunktionerna** är krisledningens operativa verksamhetsutövare. Stabsstrukturen bygger på en vedertagen modell för krisledning och har en stabschef, en stabsassistent och nio funktioner. Funktionerna benämns EÅV1-9, där "EÅV" står för Enskede-Årsta-Vantör och varje siffra representerar en specifik funktionalitet. Som tidigare beskrivits är krisledningen en dynamisk och händelseanpassad organisation. Detta innebär att behovet avgör vilka av de nio funktionerna som ska aktiveras. Funktionerna kan även aktiveras och/eller inaktiveras under händelsens förlopp. Med andra ord är det fullt möjligt att endast två eller tre av totalt nio funktioner är aktiverade. De funktioner som är aktiverade samverkar med varandra för att lösa sina uppdrag. Stabsfunktionerna deltar även vid samtliga stabsorienteringar.

### **5.2 Krisledningens uppdrag**

Oavsett vilket uppdrag som genomförs eller vilka beslut som fattas av krisledningen ska dessa syfta till att:

- Trygga människors liv, säkerhet och hälsa
- Ge stadens verksamheter goda förutsättningar att hantera händelsen

- Ge medarbetare, allmänhet, medier och andra aktörer en aktuell, rättvisande och ärlig bild av krisen och Stockholms stads hantering.
- Ge alla invånare och andra aktörer goda förutsättningar att fatta egna beslut
- Stärka allmänhetens förtroende för staden och det allmänna

### 5.3 Aktivering av den lokala krisledningsgruppen

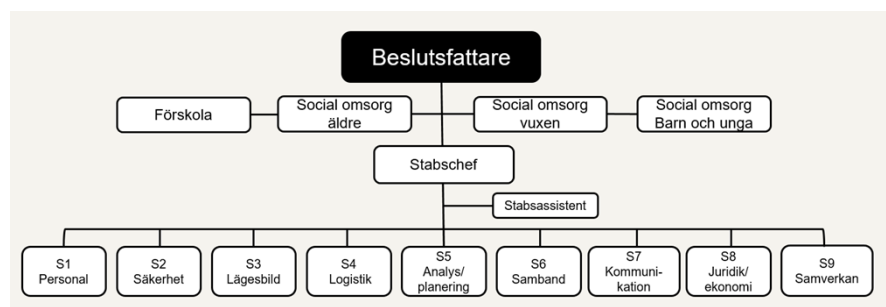
Om krisledningen aktiveras blir stadsdelsdirektören automatiskt ansvarig chef för stadsdelsförvaltningens psykosociala hjälparbete. Stadsdelsdirektören kallar in stadsdelsförvaltningens krisledning genom att *i första hand ringa* berörda. Om krisledningen endast ska informeras sker detta via SMS. Dessutom ska stadsdelsnämndens ordförande, vice ordförande och sociala delegationens ordförande tidigt underrättas om den uppkomna situationen.

Ordinarie samlingsplats är i förvaltningshuset, Slakthusplan 8A, lokal: Gotland. Om ordinarie samlingsplats ej är brukbar samlas krisledningen i Stureby Vård- och omsorgsboende, Tussmötevägen 175. Lokal: Konferens Svea.

### 5.4 Krisledningens organisation

Här följer en beskrivning av funktionerna och dess övergripande ansvar i aktiverat läge.

#### Tjänstgörande stadsdelsdirektör



Stadsdelsdirektören är den lokala krisledningens högsta tjänsteperson och beslutsfattare. I egenskap av detta fattar stadsdelsdirektören beslut om inriktning, mål och övergripande uppdrag. Stadsdelsdirektören samverkar med stabsfunktionerna genom ledningsmöten, som genomförs tillsammans med tjänstgörande stabschef, samt genom stabsorienteringar där hela krisledningen sammanträder.

- Besluta om aktivering av krisledning
- Utse stabschef
- Besluta om inriktning, mål och övergripande uppdrag för stadsdelsförvaltningen
- Fatta strategiska beslut för stadsdelsområdets hantering av händelsen
- Besluta om avveckling av krisledningen
- Besluta om utvärdering av händelse
- Informera stadsdelsnämnden

### **Stabschef**

Stabschefen leder arbetet och ansvarar för att inriktning och mål omsätts till specifika mål och uppdrag för funktionerna och dess medarbetare. Stabschefen beslutar, i samråd med tjänstgörande stadsdelsdirektör, vilka av de nio funktionerna som ska vara aktiverade samt ansvarar för att säkerställa förmåga inklusive funktionalitet och personalförsörjning.

### **Stabsassistent**

Stabsassistenten stödjer primärt stabschefen, men även resten av krisledningsstaben, med administrativa uppgifter såsom dokumentation, logg- och protokollföring, diarieföring samt förberedande av presentationer och möten.

### **EÅV1 Personal**

Personalfunktionen ansvarar för personalrelaterade frågor såsom arbetsrätt och arbetsmiljö. Funktionen kan också inneha ett övergripande ansvar för personalförsörjning av stabsfunktionerna, samt planering för personalförsörjning av organisationens verksamheter i stort.

### **EÅV2 Säkerhet**

Funktionen ansvarar för fysiskt skydd och säkerhet, säkerhetsskydd, informationssäkerhet och säkra kommunikationer.

### **EÅV3 Lägesbild**

Lägesbildsfunktionen ansvarar för omvärldsbevakning, begäran av lägesbilder inom egen organisation, samt sammanställandet och upprättandet av samlade lägesbilder för organisationen.

### **EÅV4 Logistik**

Funktionen ansvarar för att förse krisledningsorganisationen med nödvändiga varor och tjänster. Det kan handla om förplägnad, skrivbordsmateriel, transporter eller iordningsställande av fysiska

lokaler. Vidare kan funktionen också inneha ett ansvar att planera för verksamhetens övergripande logistikkedjor.

#### **EÅV5 Planering/analys**

Funktionen ansvarar för analys och planering på medel och lång sikt. Detta innebär att bedriva omfallsanalys, planera för en alternativ händelseutveckling samt säkerställa att krisledningsorganisationen har handlingsalternativ.

#### **EÅV6 Samband och IT**

Sambandsfunktionen ansvarar för att säkerställa krisledningsorganisationens sambandsmedel (telefoni och it) samt annan nödvändig teknisk infrastruktur.

#### **EÅV7 Kommunikation**

Funktionen ansvarar för krisledningsorganisationens kommunikation. Detta handlar om såväl intern kommunikation inom krisledningsorganisationen, kommunikation inom ordinarie organisation, samt kommunikation och information till stockholmarna.

#### **S8 Juridik och ekonomi**

En tudelad funktion som ansvarar för att stödja krisledningsorganisation med juridiskt och ekonomiskt stöd.

#### **EÅV9 Samverkan**

Funktionen har det övergripande och samordnande ansvaret för samverkan inom såväl egen organisation som med externa organisationer. Om beslut fattas av krisledningen om att kalla in resursgruppen, ansvarar funktionen för att kontakta Resursgruppen.

### **5.5 Resursgrupp för POSOM**

Resursgruppen för POSOM (Psykosocialt omhändertagande) är stadsdelsförvaltningens operativa resurs för psykosocialt omhändertagande vid en allvarlig händelse i stadsdelen. Gruppen består av medarbetare vid Enskede-Årsta-Vantör stadsdelsförvaltning. Rekrytering till resursgruppen sker kontinuerligt och i samråd med närmaste chef och berörd avdelningschef informeras. Gruppens uppgift är att bedriva psykosocialt omhändertagande i den omfattning som krisledningen fattar beslut om. Gruppens medlemmar ska få regelbunden utbildning kopplat till uppdraget.

Resursgruppen, eller del därav, kallas till tjänstgöring efter beslut av stadsdelsdirektör eller krisledningen. Händelseförlopp, händelsens längd över tid och vilka personer i resursgruppen som går att nå vid det aktuella tillfället styr vilka personer inom gruppen som kallas in för tjänstgöring.

### **Resursgruppens organisation**

Resursgruppens organisation vid en större allvarlig händelse består av *arbetsledare* och *resurspersoner*.

**Arbetsledarens uppdrag** är att samordna stadsdelsförvaltningens operativa insatser på plats, eventuellt i samverkan med annan aktör.

**Resurspersonernas uppdrag** är primärt att skydda och stödja drabbade personer på uppdrag av stadsdelsförvaltningens krisledning. De som ingår i resursgruppen ska kunna bemanna mottagningsplatser, trygghetsplatser eller motsvarande. Se bilaga 3. I uppdraget kan också ingå att bemanna stadsdelsförvaltningens jourtelefon. Syftet med jourtelefonen är att stadsdelsförvaltningen snabbt kan etablera en i förväg förberedd svarsgrupp för att kunna ge aktuell och korrekt information från krisledningen vid händelse av en kris eller motsvarande i stadsdelsområdet. Se bilaga 5.

### **Resursgruppens sammankomster**

Resursgruppen har möten ca 3 gång/år. Förvaltningens kommunikatör är sammankallande och gruppen leds av kommunikatör och säkerhetssamordnare. Minnesanteckningar ska föras vid sammankomsterna. Introduktionsmöten för nya resurspersoner hålls utifrån behov.

## **5.6 Samverkansgrupp för POSOM**

Samverkansgruppen för POSOM är ett samverkansorgan för stadsdelsförvaltning, primärvården inom Enskede-Årsta-Vantör, polis, brandförsvaret, Svenska kyrkan, SGA fastigheter och frivilligorganisationer. Stadsdelsförvaltningen utser sekreterare för gruppen. Gruppens syfte är att koordinera samarbetet för det psykosociala omhändertagandet mellan interna och externa aktörer.

### **Samverkansgruppens sammankomster**

Samverkansgruppen för POSOM träffas två gånger/år, företrädesvis i anslutning till lokala brottsförebyggande rådets (BRÅs) möten och sammankallas av säkerhetssamordnaren på uppdrag av stadsdelsdirektören. Minnesanteckningar ska föras.

Ordförande vid sammankomsten är stadsdelsdirektören.

### **5.7 Telefonlistor**

En telefonlista med aktuella telefonnummer till deltagarna i krisledningen och samverkansgruppen sammanställs och uppdateras kontinuerligt av stadsdelsförvaltningens säkerhetssamordnare. Telefonlistan distribueras endast till förvaltningsledningen, säkerhetssamordnare, kommunikatör och socialjouren. I telefonlistan ska även telefonnummer till nyckelpersoner som ansvarar för larm, telefoni mm vid förvaltningshuset ingå.

En telefonlista med aktuella telefonnummer till resurspersonerna uppdateras kontinuerligt av förvaltningens kommunikatör. Telefonlistan distribueras endast till förvaltningsledningen, säkerhetssamordnare och kommunikatör.

## **6. Ansvarsfördelning i staden och externa aktörer**

### **Stadsledningskontorets uppdrag**

I stadsledningskontorets ordinarie uppdrag ingår det att bedriva strategiskt utvecklingsarbete och stödja stadens förvaltningar och bolag inför, under och efter en samhällsstörning eller kris. När en stadsövergripande samhällsstörning eller kris äger rum har stadsledningskontoret även ett övergripande ansvar för den samlade hanteringen av händelsen. I ansvaret ingår att upprätta en samlad lägesbild och förmedla en stadsövergripande inriktning för stadens hantering, vid behov prioritera gemensamma resurser och åtgärder, upprätta en samlad kommunikativ inriktning, samt koordinera stadens hantering med den regionala och nationella nivån. Stadsledningskontoret har en Tjänsteperson i Beredskap (TiB) som är stadens stadsövergripande larmmottagare och kontaktperson dygnet runt under årets alla dagar. Stadsledningskontoret har också en Kommunikatör i Beredskap (KiB)

### **Socialjouren**

Socialjouren larmas alltid (av räddningstjänst eller TiB), oavsett tid på dygnet. I räddningsarbetets akutskede har socialjouren det huvudsakliga ansvaret för psykiskt och socialt omhändertagande på olycksplatsen. Socialjouren bedömer om det behövs extra sociala och psykologiska insatser på olycksplatsen och kontaktar i så fall stadsdelsdirektören för aktuellt geografiskt område. Socialjouren

ansvarar för de sociala och psykologiska insatserna till dess stadsdelsdirektören tagit över ansvaret.

### **Räddningstjänsten**

Vid olyckshändelser och katastrofsituationer har brandförsvaret tillsammans med polis och ambulanstjänst enligt lag om skydd av olyckor, LSO (2003:778), ansvar för omedelbara åtgärder på olycksplatsen. Brandförsvarets primära uppgift är att rädda liv, egendom, miljö. Räddningstjänsten nås vid akuta fall på nödnumret 112 där aktuella resurser larmas och skickas för den specifika nödsituationen.

Räddningsledaren (ansvarigt brandbefäl) leder räddningsarbetet tillsammans med en polisinsatschef och en sjukvårdsansvarig. Räddningsledare ser vid behov också till att en uppsamlingsplats upprättas, ordnar med transporten dit samt ser till att det finns en restvärdesledare (ställföreträdare för försäkringsbolagen) på plats vid behov. Räddningsledaren kan begära att stadsdelsförvaltningen upprättar en mottagningsplats för oskadade och lätt skadade. Räddningsledaren samråder med övriga ledningsfunktioner när personer skall överföras från skadeplatsens uppsamlingsplats till mottagningsplats.

Räddningsledaren beslutar när räddningstjänsten är avslutad. Räddningsledarens underrättelseskyldighet innebär bl.a. att informera de kommunala nämnder som är berörda. För stadsdelsförvaltningen och andra berörda kan efterarbete kvarstå efter räddningstjänstens arbete är avslutat.

### **Polisen**

Polisen ansvarar för avspärrning och bevakning av skadeområdet, registrering av skadade och berörda personer, registrering av omhändertaget gods, kontakter med eventuella fastighetsägare, underrättelser till anhöriga m.m. Polisarbetet innebär också att en brottsutredning inleds på plats. Polisen svarar för transporter från skadeplats och olycksplats till mottagningsplats.

### **Sjukvården och psykiatrin**

Det akuta behovet av sjukvård på skadeplatsen och transporter till sjukhus ombesörjs av akutsjukhusens sjukvårdsgrupper efter beslut av jourhavande tjänsteman vid SOS-alarmering. Lättare skador och andra sjukvårdsbehov kan omhändertas av primärvården.

### **Psykosocial katastrofledning, PKL**

I Region Stockholm finns beredskap för psykologiskt och psykosocialt omhändertagande, en så kallad PKL-grupp. PKL står för psykologiskt/psykiatrisk krisstödsledning. Vid en inträffad



allvarlig händelse samverkar PKL-gruppen med socialjouren och andra stödinsatser, exempelvis Region Stockholms psykiatriska jour/öppenvården i stadsdelsområdet, i arbetet för psykiskt och socialt omhändertagande. PKL-gruppen kan också delta i efterarbetet med debriefing, krisgrupper, stödsamtal för drabbade, anhöriga, räddningsarbetare och andra berörda människor.

### **Primärvården**

Primärvården har ansvar vid olyckor och katastrofer för att drabbade får den medicinska hjälp som behövs och är möjlig att ge lokalt, såväl i akutskedet som vid efter- och uppföljningsarbetet av drabbade.

### **Församlingarna**

Övergripande består församlingarnas insats i att som medmänniska/själsovare vara en lokal samhällspart, vilkens samlade resurser kan ställas till förfogande redan i akutskedet. Kyrkan kan bistå drabbade/anhöriga med att akut upplåta lokaler samt erbjuda uppföljningssamtal. Församlingarna har lokaler där större grupper kan samlas. Kyrkans personal kan hjälpa polisen vid underrättelser om dödsfall.

Det är av stor vikt att trossamfund inte glöms bort eller hålls utanför. Svenska kyrkans personal kan vara behjälpliga att kontakta företrädare för andra trosriktningar. Om personer som ej är boende i kommunen drabbats skall deras hemförsamlingar (för icke svenska medborgare kontaktas respektive ambassad) underrättas.

I sjukhuskyrkan vid akutsjukhusen finns präster, pastorer och diakoner direkt knutna till sjukvården som stöd för drabbade och anhöriga. Sjukhuskyrkan är ekumenisk och innefattar olika kristna kyrkor och samfund. Ansvaret för Sjukhuskyrkan bärs av de lokala församlingarna i sjukhusets närområde.

### **Frivilligorganisationer och föreningar**

Organisationer och föreningar kan spela en viktig roll i det lokala hjälparbetet. I den mån det finns lokala organisationer som kan hjälpa till vid en kris kontaktas i första hand de organisationer som stadsdelsförvaltningen har upparbetade kontakter med. Detta är i linje med ansvarsprincipen, likhetsprincipen och närhetsprincipen som stadsdelsförvaltningen arbetar efter.

## 7. Avveckling och utvärdering

När en samhällsstörning eller kris som medfört aktivering av stadsdelsförvaltningens krisledning är över ska krisledningen avvecklas. Beslut om avveckling fattas av stadsdelsdirektören i samråd med stabschef. Avvecklingen sker genom att slutföra pågående uppdrag, säkerställa dokumentation och arkivering, återställa och återlämna eventuella lokaler och materiel.

Krisledningen ska planera och besluta om det psykosociala efterarbetet. Krisledningen ansvarar för att den egna personalen så snabbt som möjligt ges möjlighet att samtala om vad de varit med om efter genomförd insats, företrädesvis i samverkan med andra aktörer som varit delaktiga i händelsen.

När krisledningen är avvecklad finns det tid för reflektion och utvärdering:

- *Vad gick bra?*
- *Vad gick mindre bra?*
- *Kunde vi ha gjort annorlunda?*

## 8. Övning och utbildning

Övning och utbildning är en viktig del i att hålla krisledningen och krisledningsplanen uppdaterad och funktionell. Krisledningen ska öva årligen.

Resursgruppen träffas ca 3 gånger/år för övning och utbildning.

## 9. Bilagor för internt bruk

1. Checklista för Krisledningsgruppen för POSOM
2. Checklista för Resursgruppen
3. Checklista för Kriskommunikation och mediekontakter
4. Möjliga mottagningsplatser i Enskede-Årsta-Vantör