

# Enskede-Årsta-Vantörs stadsdelsnämnds handlingsplan mot våldsbejakande extremism 2023

## Innehåll

<b>Inledning och syfte</b> .....	<b>2</b>
<b>Ansvar och samverkan</b> .....	<b>4</b>
Ansvar .....	4
Samverkan .....	4
Rutin vid oro/händelse rörande våldsbejakande extremism .....	5
Blankett för oidentifierad information .....	6
<b>Lokal lägesbild</b> .....	<b>6</b>
Kartläggning .....	6
Analys .....	6
<b>Förebyggande arbete</b> .....	<b>6</b>
Tidig upptäckt .....	6
Förebyggande aktiviteter .....	7
<b>Förhinderande arbete</b> .....	<b>7</b>
Allmänt om socialtjänstens arbete .....	7
Förhinderande aktiviteter .....	8
<b>Kompetenshöjande insatser inom förvaltningen</b> .....	<b>8</b>
Kompetenshöjande aktiviteter .....	8
<b>Uppföljning</b> .....	<b>9</b>

## Inledning och syfte

Våldsbejakande extremistmiljöer utgör ett hot mot samhällets grundläggande struktur, dess styrelseskick eller de politiska företrädarna på olika nivåer. På så sätt kan våldsbejakande extremistmiljöer utgöra ett hot mot hela demokratin och dessutom ett allvarligt hot mot medborgares möjligheter att utöva sina demokratiska rättigheter.

Extremistmiljöer underkänner den demokratiska processen och de ser det därför som motiverat att ta till odemokratiska metoder i kampen för att uppnå det de uppfattar vara det ideala samhället.<sup>1</sup>

Ett väl samordnat och tydligt agerande mot våldsbejakande extremism är en prioriterad fråga i Stockholms stad. Hoten från de olika våldsbejakande extremistiska rörelserna ställer krav på ökad kunskap, konkreta och riktade åtgärder samt en väl utvecklad samordning såväl inom Stockholms stad som mellan staden och andra berörda aktörer. Staden ingår i relevanta nätverk, både nationellt och internationellt, i syfte att omvärldsbevaka och ta del av nya rön och andras erfarenheter samt för att dela med sig av kunskap och erfarenheter. För att säkerställa Stockholms stads förmåga att förebygga och förhindra våldsbejakande extremism i staden har kommunfullmäktige beslutat om stadsövergripande riktlinjer mot våldsbejakande extremism. Dessa har tagits fram av stadsledningskontoret och följer Säkerhetspolisens övergripande avgränsning och definitioner av målgrupper och åtgärdsområden.

Stadens arbete mot våldsbejakande extremism är riktat mot tre extremistmiljöer; den våldsbejakande högerextremistiska, den våldsbejakande vänsterextremistiska, och den våldsbejakande islamistiska miljön<sup>2</sup>. Att stadens arbete fokuserar på dessa miljöer beror på att Säkerhetspolisen bedömer att dessa bedriver författningshotande verksamhet. De utgör ett hot mot demokratin och hindrar individer från att utöva sina demokratiska fri- och rättigheter. Samtliga miljöer begår brott systematiskt och återkommande i syfte att ändra samhällsordningen. Inom samtliga tre extremistmiljöer ser Säkerhetspolisen individer som utgör ett hot på lång sikt mot Sverige genom att ägna sig åt olika typer av

---

<sup>1</sup> *Våldsbejakande extremism i Sverige - nuläge och tendenser* (Ds 2014:4), s. 17 och 20.

<sup>2</sup> En miljö i det här sammanhanget är en samling grupper som delar en ideologisk grund.

stödverksamhet som till exempel finansiering av terrorverksamhet, radikaliserings- och rekryteringsaktiviteter. Stödverksamheten ökar tillväxten och handlingsutrymmet för personer inom våldsbejakande extremistmiljöer, vilket i sin tur påverkar attentatshotet.<sup>3</sup> Säkerhetspolisen pekar på att den våldsbejakande högerextrema ideologin får allt större spridning och attraherar fler. Utvecklingen innebär att risken ökar för att individer kan inspireras att begå attentat eller grova våldsbrott och radikaliseringsaktiviteten kan gå snabbt och vara svår att upptäcka.<sup>4</sup>

Alla förebyggande insatser som riktas mot individer sker på lokal nivå där kommunen har det yttersta ansvaret för att enskilda får det stöd och den hjälp som de behöver.<sup>5</sup> I den kommunala verksamheten behöver därför kunskapen öka i frågor som avser våldsbejakande extremism och förutsättningar skapas i berörda verksamheter för att kunna möta de problem och utmaningar som våldsbejakande extremism skapar. I förlängningen är arbetet mot våldsbejakande extremism nära kopplat till det kommunala uppdraget att aktivt verka för demokratiska värderingar och alla människors lika värde och rättigheter.

Stadens riktlinjer ska vara utgångspunkt för att hantera och arbeta mot alla former av våldsbejakande extremiststyrningar. Stadens arbete mot våldsbejakande extremism ska preciseras ytterligare genom lokala lägesbilder och beslutade åtgärder i handlingsplaner i alla stadens stadsdelsnämnder och fem berörda facknämnder: social-, utbildnings-, arbetsmarknads-, kultur- och idrottsnämnden. Handlingsplanerna ska tas fram i samråd med stadsledningskontoret och de ska följa en gemensam struktur. Stadens arbete ska utgå ifrån ett holistiskt perspektiv och baseras på forskning, kunskap och erfarenheter. Handlingsplanerna ska behandlas av ansvarig nämnd och godkännas slutligt av kommunstyrelsen. Handlingsplanerna ska följas upp inom ramen för ordinarie styrning under KF-målet 3.6 *Tryggheten ska öka genom förebyggande insatser*.

Handlingsplanernas lägesbild revideras årligen, i samband med verksamhetsplanering. Lägesbilden tas fram tillsammans med andra berörda nämnder samt i samarbete med polisen. För att inhämta

---

<sup>3</sup> Säkerhetspolisens årsbok 2020, s 49.

<sup>4</sup> Ibid, s 23.

<sup>5</sup> 2 kap 1 § socialtjänstlagen (2001:453).

stadens samlade kunskap på ett likartat sätt över staden ska stadsledningskontoret tillhandahålla en enkät som de lokala samordnarna använder för att samla in medarbetares kunskap i sina respektive förvaltningar.

Läs mer om stadens arbete på intranätet:

<https://intranat.stockholm.se/Sidor/2017/1/Valdsbejakande-extremism/> Här finns också stöd till stadens medarbetare samlat.

## **Ansvar och samverkan**

### **Ansvar**

I Stockholms stad verkar och vistas i olika utsträckning personer och grupperingar från olika våldsbejakande extremistiska miljöer. Var de finns och hur aktiva dessa olika grupper är skiftar över tid och dessa förändringar kan ske snabbt. Att dessa miljöer ständigt förändras är därför en viktig utgångspunkt att ta hänsyn till för de nämnder i staden som arbetar med dessa frågor. Staden ska aktivt motverka våldsbejakande extremism i de stadsdelar där sådana rörelser har fått fäste. Åtgärder ska vidtas skyndsamt när det finns kunskap om etablerade extremistgrupperingar i ett område, kunskap om individer som rekryterar till extremistgrupper eller där individer uppvisar riskbeteenden för radikaliserings. Det ska finnas tydliga rutiner för att på individnivå kunna hantera avhoppare och drabbade. Stadsdelsnämnderna och berörda facknämnder ska utarbeta lokala handlingsplaner med verksamhets-specifika analyser av nuläget och med riktade insatser i arbetet mot våldsbejakande extremism. Samtliga nämnder ska genom kontroll och uppföljning säkerställa att ekonomiska bidrag eller tillgång till lokaler inte går till någon aktör som inte står bakom den demokratiska rättsstatens principer, de mänskliga rättigheterna och jämställdhet mellan kvinnor och män, eller som uppmuntrar eller möjliggör våldsbejakande extremism.

Stadens verksamheter har ett uppdrag att arbeta mot våldsbejakande extremism och berörda nämnder ansvarar för att aktiviteter som är lämpliga i förhållande till lägesbilden genomförs. Behovet av aktiviteter och aktiviteternas innehåll kan variera mellan olika delar av staden beroende på hur lägesbilden ser ut och vilka extremistiska grupper som finns lokalt. Berörda nämnder ansvarar vidare för att anställda inom de egna verksamhetsområdena har kunskap om

området och känner till innehållet i nämndens handlingsplan. Nämnderna ska ha en lokal samordnare för detta arbete.

### Samverkan

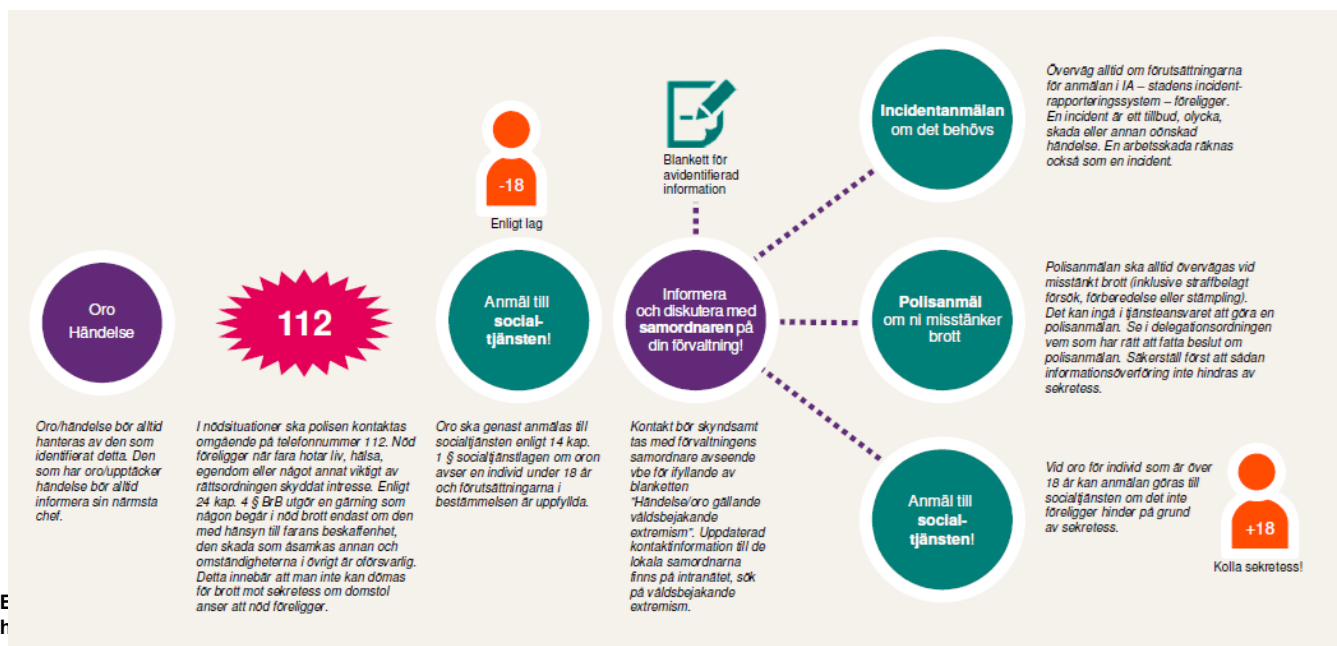
Stadens verksamheter ska ha en nära samverkan med polisen. I frågor om våldsbejakande extremism ska lägesbild och handlingsplanens aktiviteter tas fram i samråd mellan förvaltning och relevant polisfunktion.

Samverkan om våldsbejakande extremism ska infogas i den befintliga samverkan och de samverkansorgan som finns idag med polis, skola, socialtjänst, förskola och civilsamhället med flera. Det är den som är ansvarig för samverkansforumet som är ansvarig för att våldsbejakande extremism tas upp med regelbundenhet vid möten.

Individer ska tillfrågas om samtycke till att dela relevant information med berörda aktörer rutinemässigt av stadens verksamheter så att samverkan kan ske på individnivå i så stor omfattning som möjligt.

### Rutin vid oro/händelse rörande våldsbejakande extremism

För att tydliggöra rutiner för gemensam hantering kring radikaliserade individer har en rutin tagits fram. Där beskrivs hur medarbetare i staden ska agera när de känner oro för en individ eller det har inträffat en händelse som kan vara kopplad till våldsbejakande extremism.



### **Blankett för avidentifierad information**

Det finns en blankett för avidentifierad information som ska användas vid oro/händelser kopplat till våldsbejakande extremism. Den finns på intranätet och ska fyllas i och skickas till förvaltningens samordnare. Blanketten är en del i arbetet med att kartlägga förekomsten av våldsbejakande extremism lokalt.

### **Lokal lägesbild**

Den lokala lägesbilden omfattar tidsperioden mellan april 2021 till december 2022. Inom stadsdelsområdet Enskede-Årsta-Vantörs är det vanligast att komma i kontakt med klotter och annan skadegörelse, affischering, eller uttryck av våldsbejakande extremistiska åsikter som i enskilda fall har resulterat till hot mot personal. Huvudsakligen är detta kopplat till högerextremism (vit makt), men även vänsterextremism (autonoma miljön) och islamistisk extremism förekommer. Vid upprepade tillfällen har propaganda för vitmakt-miljön delats ut direkt i brevlådor och budskap har placerats på platser där många kan ta del av dem som exempelvis på broar. Med anledning av valåret ökade frekvensen något i början av året men blev av okänd anledning mindre förekommande närmare valet. Några personer som personal kommit i kontakt med inom olika verksamheter har uttryckt extremistiska åsikter, både vit makt och islamistiska.

Från polisen har förvaltningen fått information om att ett fåtal personer och organisationer med koppling till de tre olika extremistiska miljöerna fortsatt finns inom Enskede-Årsta-Vantörs stadsdelsområde. Polisens bedömning är att det inte finns någon hög förekomst av våldsbejakande extremism i stadsdelsområdet och inte heller någon utmärkande problematik på området. Polisen och förvaltningen ser ingen större förändring i lägesbilden i jämförelse med föregående år. Polisanmälningar avseende brotten hets mot folkgrupp och ofredande förekommer, fortsatt företrädesvis med kopplingar till vitmaktuttryck.

### **Kartläggning**

Underlag för den lokala lägesbilden har inhämtats från ett flertal aktörer som är verksamma inom Enskede-Årsta-Vantör stadsdelsområde, såsom förskola, fritid, fält, skola, socialtjänst, äldreomsorg, bibliotek, arbetsmarknadsinsatser och polis.

Underlaget kommer från enkäter, statistik, information från olika verksamhetssystem och annan information.

### **Analys**

Den samlade bedömningen är att antalet inrapporterade händelser med koppling till våldsbejakande extremism är relativt få. I enstaka fall rör det sig om utövande av våldsbejakande extremism i form av hot eller våld. Den mesta informationen rör att våldsbejakande extremistiska åsikter har uttryckts i olika former. Alla tre våldsbejakande extremistiska miljöerna förekommer inom Enskede-Årsta-Vantör.

Kartläggningen visar också fortsatt behov av kompetenshöjande insatser för personal inom stadsdelsförvaltningens verksamheter för att kunna upptäcka tecken på radikaliserings och våldsbejakande extremism.

### **Förebyggande arbete**

Förebyggande arbete handlar bland annat om att öka medvetenheten i demokratifrågor, samt att bedriva ett förebyggande arbete mot utanförskap, våld och annan kriminalitet. Hur normer kring kriminalitet skapas och kan förändras är viktigt i detta. Insatserna handlar inte specifikt om radikaliserings och extremism, utan är generellt förebyggande och arbete bedrivs redan i staden – i förskolor och skolor, på mötesplatser för unga, inom socialtjänsten, genom det arbete ideella organisationer utför.

Frågan om vad det är som gör att våldsbejakande extremistiska grupper växer fram i ett samhälle är mycket komplex. Generellt rör det sig alltid om samverkande faktorer. Inget enskilt förhållande kan tillskrivas skulden för att extremistmiljöer växer fram. En grundförutsättning för att enskilda personer inte ska dras till våldsbejakande extremistmiljöer är att barn och unga får en bra uppväxt, ges goda förutsättningar till bra resultat i skolan, en rik och meningsfull fritid och sedan ett arbete eller annan sysselsättning. Förebyggande arbete mot våldsbejakande extremism ska vila på att det finns god tillit, jämlikhet och delaktighet.

### **Tidig upptäckt**

Inom ramen för arbetet mot våldsbejakande extremism är det viktigt att upptäcka extremistiska miljöer och personer i risk att radikaliserar i ett tidigt skede. Medarbetare som jobbar med frågan



behöver känna till den lokala lägesbilden. Kunskap om olika grupperns symboler och andra kännetecken är också betydelsefull liksom kunskap om vart medarbetare och medborgare ska vända sig när det finns misstanke att en person håller på att radikaliseras eller på annat sätt stödjer, rekryterar eller förespråkar våldsbejakande extremism.

Stadens arbete ska fokusera på att motverka utanförskap och förebygga att enskilda individer attraheras av våldsbejakande miljöer. Arbetet mot våldsbejakande extremism ska inkluderas i det befintliga främjande och förebyggande arbetet och kombineras med demokratistärkande insatser och aktiviteter för att skapa ett motståndskraftigt samhälle. Insatserna är beroende på vilken typ av extremism det handlar om och ska ske utifrån individuella förutsättningar.

### Förebyggande aktiviteter

Aktivitet	Ansvarig	Tidplan	Uppföljning
Förebygga att utdelning av föreningsbidrag går till verksamheter som stödjer våldsbejakande extremism.	Administrativa avdelningen	2023	Följs upp i ordinarie verksamhetsuppföljning i VB
Generellt och riktat föräldrastöd genom metoderna ABC, KOMET och Föräldraskap i Sverige erbjuds alla föräldrar inom Enskede-Årsta-Vantör	Enheten för förebyggande arbete (BoU)	2023	Följs upp i ordinarie verksamhetsuppföljning i VB
Fritidsgårdarna ska arbeta våldspreventivt och utifrån ett jämställt förhållningssätt. All personal ska gå programmet Mentor i våldsprevention (MVP) för fritidsledare.	Enheten för förebyggande arbete (BoU)	2023	Följs upp i ordinarie verksamhetsuppföljning i VB
Utökat hembesöksprogram för föräldrar boende i Rågsved som får sitt första barn i Sverige i samarbete mellan BVC och föräldrarådgivare på Familjens hus.	Enheten för förebyggande arbete (BoU)	2023	Följs upp i ordinarie verksamhetsuppföljning i VB
Genom projekt LOSAM (lokal samordnare) ge tidigt stöd till unga 10-15 år som riskerar att rekryteras till kriminalitet och våldsbejakande extremism.	Enheten för förebyggande arbete (BoU)	2023	Följs upp i ordinarie verksamhetsuppföljning i VB

Förvaltningens fältassistenter och kuratorer ska tidigt upptäcka och ge stöd vid misstanke om kopplingar till extremistmiljöer.	Enheten för förebyggande arbete (BoU)	2023	Följs upp i ordinarie verksamhetsuppföljning i VB
Ta fram en lokal rutin för lokalupplåtelse för att inkludera demokrativillkoren.	Lokalstrateg	2023	Följs upp i ordinarie verksamhetsuppföljning i VB
Delta i det stadsövergripande nätverket avseende våldsbejakande extremism som leds av stadsledningskontoret.	Preventionssamordnare	2023	Följs upp i ordinarie verksamhetsuppföljning i VB
Utveckla den förvaltningsövergripande gruppen för att förebygga våldsbejakande extremism så att de frågor som diskuteras är aktuella, berör verksamheterna och ökar deras förmåga att förebygga och hantera frågor inom området.	Preventionssamordnare	2023	Följs upp i ordinarie verksamhetsuppföljning i VB
Frågor kopplade till våldsbejakande extremism diskuteras inom ramen för den lokala samverkansöverenskommelsen (SÖK) mellan stadsdelsförvaltningen, utbildningsförvaltningen och lokalpolisen.	Preventionssamordnare	2023	Protokoll skrivs vid varje möte
Frågor kopplade till våldsbejakande extremism diskuteras på varje möte i lokala brottsförebyggande rådet (Brå) där representanter från kommun, fastighetsägare och polis deltar.	Preventionssamordnare och stadsdelsdirektör	2023	Protokoll skrivs vid varje möte
Frågor kopplade till våldsbejakande extremism och rutiner kring detta diskuteras på varje samverkansmöte mellan skola, socialtjänst, polis, fritid, fält, förskola, i de fyra lokala samverkansforum för barn 0-20 år som finns inom stadsdelsområdet.	Preventionssamordnare och sammankallande för samverkansforum från utbildningsförvaltningen	2023	Protokoll skrivs vid varje möte

## Förhindrande arbete

Det förhindrande arbetet är de insatser och åtgärder som riktas mot personer som befinner sig i våldsbejakande extremistmiljöer. Stadens verksamheter har till uppgift att, inom ramen för sina

respektive uppdrag, förebygga att individer dras in i våldsbejakande extremism och stödja dem som är involverade att lämna dessa miljöer. Det är behoven som följer av de våldsamma handlingarna eller risken för sådana handlingar, inte åsikterna, som ska leda till eventuella insatser och åtgärder. Insatserna är beroende på vilken typ av extremism det handlar om och ska ske utifrån individuella förutsättningar.

### Allmänt om socialtjänstens arbete

Socialtjänsten har enligt lagstiftning det yttersta ansvaret för att enskilda får det stöd och den hjälp de behöver. Det finns inga lagar som stödjer kommuner i att sätta in tvångsåtgärder mot personer som exempelvis återvänt från krigsdrabbade områden eller rör sig i miljöer med våldsbejakande extremism.

Om en person vill ha stöd kan socialtjänsten erbjuda insatser. Alla ärenden utgår ifrån individens behov, vilket säkerställer att rätt stöd ges utifrån varje enskild individs förutsättningar. Om individen samtycker till att information delas mellan myndigheter och aktörer kan stödet erbjudas inom ramen för till exempel sociala insatsgrupper.

### Förhindrande aktiviteter

Aktivitet	Ansvarig	Tidplan	Uppföljning
Social insatsgrupp (SIG) för ungdomar är förvaltningens resurs för att ge stöd till unga som vill lämna extremistmiljöer.	Enheten för familjerätt och öppenvård (BoU)	2023	Följs upp i ordinarie verksamhetsuppföljning i T1, T2 och VB
Inom behandlingsprogram Multi Systemic Therapy (MST) ska ungdomar 10-18 år och deras familjer ges det stöd de behöver inom frågor kopplade till våldsbejakande extremism.	Enheten för familjerätt och öppenvård (BoU)	2023	Följs upp i ordinarie verksamhetsuppföljning i VB
Förvaltningen ska inom ramen för LVU arbeta med frågor kopplade till våldsbejakande extremism.	Enheten för mottagning och utredning (BoU)	2023	Följs upp i ordinarie verksamhetsuppföljning i VB
Berörda verksamheter ska samverka med socialförvaltningen i frågor om återvändande barn och kvinnor.	Enheten för mottagning och utredning (BoU) & Enhetschef enheten för	2023	Följs upp i ordinarie verksamhetsuppföljning i VB

	utredning och öppenvård (Vuxen)		
Genom projektet Trefas i samverkan med polis och kriminalvård ska förvaltningens sociala insatsgrupper arbeta för att underlätta för de som vill lämna en kriminell livsstil och snabbt erbjudas stöd.	Enheten för mottagning och utredning (BoU) & Enhetschef enheten för utredning och öppenvård (Vuxen)	2023	Följs upp i ordinarie verksamhetsuppföljning i VB
Social insatsgrupp (SIG) för vuxna är förvaltningens resurs för att ta emot vuxna personer som vill lämna extremistmiljöer.	Enhetschef enheten för utredning och öppenvård (Vuxen)	2023	Följs upp i ordinarie verksamhetsuppföljning i T1, T2 och VB

## Kompetenshöjande insatser inom förvaltningen

Behovet av kunskapshöjande åtgärder i staden är fortsatt stort. En webbaserad grundutbildning avseende våldsbejakande extremism har tagits fram och finns i alla anställdas utbildningsportal. En ny webbaserad fördjupningsutbildning om våldsbejakande högerextremism finns också i utbildningsportalen. Utbildningen inriktar sig mer grundligt på våldsbejakande högerextremism och ger konkreta verktyg och förhållningssätt för bemötande av konspirationsteorier och rasistiska idéer. Förvaltningarna säkerställer att relevant personal genomgår grundutbildningen och fördjupningsutbildningen samt deltar i andra stadsövergripande utbildningar som anordnas.

## Kompetenshöjande aktiviteter

Aktivitet	Ansvarig	Tidplan	Uppföljning
Relevant personal genomför stadens obligatoriska webbaserade grundutbildning om våldsbejakande extremism. Respektive enhetschef ansvarar för uppföljning av att relevant personal genomför utbildningen.	Samtliga enhetschefer	2023	Följs upp genom utbildningsportalen och i VB
Relevant personal genomför stadens fördjupningsutbildning om våldsbejakande högerextremism. Respektive enhetschef ansvarar för uppföljning av att relevant personal genomför utbildningen.	Samtliga enhetschefer	2023	Följs upp i ordinarie verksamhetsuppföljning i VB

Samtliga enheter på förvaltningen diskuterar på vilket sätt våldsbejakande extremism berör verksamheten vid minst ett tillfälle under året på APT/enhetsmöte eller annat relevant forum där personalen deltar. Stöd för underlag till diskussioner kan vid behov fås av preventionssamordnare.	Samtliga enhetschefer och avdelningschefer	2023	Följs upp i ordinarie verksamhetsuppföljning i VB
Framtagande av ett förvaltningsövergripande APT-material gällande våldsbejakande extremism.	Preventionssamordnare	2023	Följs upp i ordinarie verksamhetsuppföljning i VB
Förstärka förvaltningens kunskap om hur man ska rapportera händelser kopplade till våldsbejakande extremism.	Preventionssamordnare	2023	Följs upp i ordinarie verksamhetsuppföljning i VB

## Uppföljning

Enligt stadens riktlinjer ska handlingsplanen behandlas av ansvarig nämnd och godkännas av kommunstyrelsen. Handlingsplanen ska följas upp inom ramen för ordinarie styrning under KF-mål 3.6 *Tryggheten ska öka genom förebyggande insatser*. Den lokala lägesbilden revideras årligen. Lägesbilden tas fram tillsammans med andra berörda nämnder samt i samarbete med polisen.