

Handläggare
Linnea Kleiner
Telefon: 08-50820474**Till**
Enskede-Årsta-Vantörs
stadsdelsnämnd
2023-10-26

Enskede-Årsta-Vantörs stadsdelsnämnds månadsrapport 2023

September 2023

Förvaltningens förslag till beslut

Enskede-Årsta-Vantörs stadsdelsnämnd godkänner månadsrapport för september 2023 för Enskede-Årsta-Vantörs stadsdelsnämnd.

Sammanfattning

Ärendet syftar till att redovisa prognos på helårsutfall för Enskede-Årsta-Vantörs stadsdelsnämnd. Prognosen lämnas per verksamhetsområde och baseras på föregående månad. För hela nämndens verksamhetsområde prognostiseras ett underskott om 50,8 mnkr före resultatöverföringar och ett underskott om 23,5 mnkr efter resultatöverföringar. För investeringar prognostiseras ett överskott om 1,0 mnkr.

Förvaltningen ser fortsatta stora ekonomiska utmaningar gällande bland annat höga vård- och placeringskostnader, osäkerhetsfaktorer kring nyttjande av beviljade insatser, antal hushåll inom ekonomiskt bistånd samt ett ökat behov av insatser inom äldreomsorgen.

I denna rapport prognosticeras något ökade kostnader, om än relativt måttliga, och inom den felmarginal som troligtvis är större än de 0,3 % som prognosen är korrigerad med. Situationen är fortsatt ekonomiskt mycket allvarlig och kräver samlade, kraftfulla och riktade insatser.

Förvaltningens bedömning är att verksamhetens kostnader rymms inom ramen för de resurser förvaltningen har till sitt förfogande med ett undantag; ett omfattande mycket starkt och ökande tryck när det gäller placeringar för barn och ungdomar. Det ökade trycket syns mot bakgrund av nödvändiga akuta insatser mot skjutningar och gängkriminalitet.

Förvaltningen föreslår att Enskede-Årsta-Vantörs stadsdelsnämnd godkänner månadsrapport för september 2023 för Enskede-Årsta-Vantörs stadsdelsnämnd.

Bakgrund

Ärendet syftar till att redovisa prognos på helårsutfall för Enskede-Årsta-Vantörs stadsdelsnämnd.

Varje nämnd är ansvarig för att anslag inte överskrids, budgeterade intäkter inflyter, avkastnings- och resultatkrav uppnås samt att investeringsutgifter och inkomster disponeras för beslutade objekt inom anvisad ram. Ansvar för uppföljning ligger hos nämnderna.

Månadsvisa ekonomiska prognoser för utfallet per februari, mars, april (tertiarapport 1), maj, juli, augusti (tertiarapport 2), september, oktober och november redovisas till stadsledningskontoret.

Prognosen lämnas per verksamhetsområde och baseras på föregående månad.

Ärendet

Den ekonomiska prognosen avser samtliga beräknade kostnader och intäkter samt utgifter och inkomster för året. I prognosen ingår de budgetjusteringar som beslutats i avstämningsärendet samt budgetjusteringar som förväntas under året. Även förväntade prestationsförändringar och omslutningsförändringar ingår i prognosen.

Genom att upprätta månadsprognos i enlighet med kommunfullmäktiges anvisningar för budgetuppföljning säkerställer förvaltningen en kontinuerligt uppdaterad bild om ekonomins och verksamhetens utveckling.

Ärendets beredning

Ärendet har beretts inom Administrativa avdelningen i samverkan med förvaltningens övriga avdelningar.

Förvaltningens synpunkter och förslag

Kommunfullmäktige har beslutat om en nettobudget för Enskede-Årsta-Vantörs stadsdelsnämnd för år 2023 om 2 608,2 mnkr för driftverksamhet och 24,5 mnkr för investeringar.

I samband med kommunstyrelsens avstämningsärende den 8 mars 2023 har budgeten justerats med 18,2 mnkr. Vid kommunstyrelsens sammanträde den 21 juni 2023 beviljades nämnden ytterligare budgetjusteringar i samband med tertiarapport 1 om 12,2 mnkr.

I tertiarapport 2 söktes ytterligare medel om totalt 16,7 mnkr, förvaltningen inväntar beslut.

VERKSAMHET/AVDELNING	BUDGET*	DIFF 2023 Före RE	DIFF 2023 Efter RE	DIFF FÖREG. MÅN Efter RE	DIFF VB22 Efter RE
Avdelning förskola	607,3	7,2	9,0	4,4	0,8
Social omsorg förebyggande och främjande	54,3	2,0	2,0	2,0	0,2
<i>Barn, kultur och fritid</i>	54,3	2,0	2,0	2,0	0,2
Social omsorg barn och unga	209,5	-16,0	-16,0	-16,0	-12,2
<i>IoF Barn och Unga</i>	209,5	-21,0	-21,0	-21,0	-20,9
<i>IoF Nyanlända</i>	0,0	5,0	5,0	5,0	8,7
Social omsorg vuxen	856,2	-27,5	-17,3	-14,2	-1,9
<i>IoF Vuxna</i>	58,2	0,5	0,5	0,0	0,1
<i>Socialpsykiatri</i>	74,4	-0,7	0,0	0,6	-0,6
<i>Funktionsnedsättning</i>	540,9	-22,8	-13,2	-9,8	-7,6
<i>Arbetsmarknadsåtgärder</i>	24,6	2,0	2,0	2,0	3,8
<i>Ekonomiskt bistånd</i>	158,1	-6,5	-6,5	-7,0	2,3
Social omsorg äldre	807,2	-21,5	-6,3	-1,2	8,8
Stadsmiljöverksamhet	60,0	1,0	1,0	1,0	1,5
Nämnd- och förvaltningsadministration	77,8	4,0	4,0	4,0	3,9
<i>Administrativa avdelningen</i>	54,3	2,9	2,9	2,9	0,0
<i>Avdelning HR och utveckling</i>	23,5	1,1	1,1	1,1	0,0
Drift totalt	2 672,3	-50,8	-23,5	-20,0	1,1
Parkinvesteringar	32,3	0,0	0,0	0,0	1,1
Investeringar maskiner och inventarier	3,2	1,0	1,0	1,0	1,5
Investeringar totalt	35,5	1,0	1,0	1,0	2,6
*Budget inkl förväntade prestationer och budgetjusteringar.					

Ekonomisk uppföljning

För hela nämndens verksamhetsområde prognostiseras ett underskott om 50,8 mnkr före resultatöverföringar och ett underskott om 23,5 mnkr efter resultatöverföringar. För investeringar prognostiseras ett överskott om 1,0 mnkr.

Förvaltningen har under flera år haft starkt fokus på ekonomin, vilket bland annat inneburit god budgethållning samtidigt som det byggts upp en beredskap och resurser för att hantera snabba svängningar i ekonomin och säkerställa att lagreglerade verksamheter och insatser kan garanteras.

Förvaltningen ser fortsatta stora ekonomiska utmaningar gällande bland annat höga vård- och placeringskostnader, osäkerhetsfaktorer kring nyttjande av beviljade insatser, antal hushåll inom ekonomiskt bistånd samt ett ökat behov av insatser inom äldreomsorgen.

Som förvaltningen konstaterat under året noteras ett faktiskt generellt mycket starkt kostnadstryck, exempelvis hög inflation samt kraftigt ökade kostnader avseende löner och lokaler. Situationen är fortsatt ekonomiskt mycket allvarlig och kräver samlade, kraftfulla och riktade insatser.

Förvaltningens bedömning är att verksamhetens kostnader ryms i stort sett inom ramen för de resurser förvaltningen har till sitt förfogande med ett undantag; ett omfattande mycket starkt och ökande tryck när det gäller placeringar för barn och ungdomar. Det ökade trycket syns mot bakgrund av nödvändiga akuta insatser mot skjutningar och gängkriminalitet.

Avdelning förskola

Avdelning förskola prognostiserar ett överskott om 7,2 mnkr före resultatöverföring och ett överskott om 9,0 mnkr efter resultatöverföring. Resultatenheterna prognostiserar att hämta 1,8 mnkr ur fonderna.

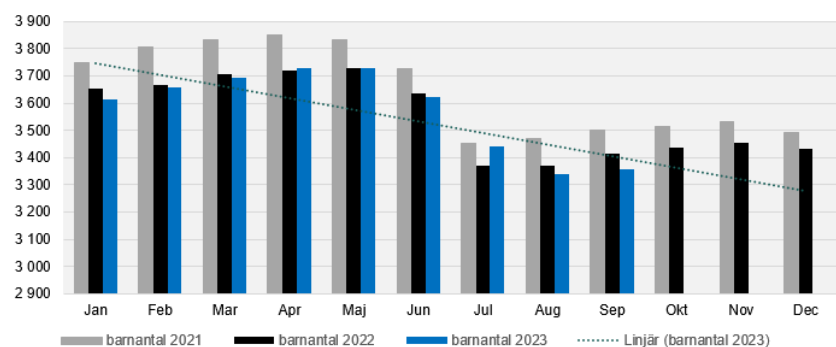
Beställare

I beställarens budget ingår kostnader för barn med särskilt stöd, hyror, IT-kostnader och löner för övergripande personal, inklusive staben och stöd- och utvecklingsteam. I prognosen har förvaltningen tagit hänsyn till prognosen för negativa prestationsjusteringar samt bidrag för kvalitetshöjande åtgärder.

Sjuklönekostnader i september motsvarar 1,8 mnkr, vilket är i samma nivå som augusti år 2022. Sjuklönekostnaderna i september innan pandemin år 2019 var 1,7 mnkr, vilket är 0,1 mnkr lägre än september 2023.

Utförare

Resultatenheterna prognostiserar underskott om 1,8 mnkr. Underskottet förklaras av brist på barn i kö samt lediga platser efter att flera barn började i skolan i augusti. Förvaltningen prognostiserar ett lägre barnantal än i kommunfullmäktiges budget, vilket medför en negativ prestationsjustering om 17,6 mnkr. Barnantalet i september var 55 barn lägre än samma period år 2022. Enheterna arbetar långsiktigt med att anpassa personalkostnader till prognostiserade intäkter.



Enheten Stureby, som inte är en resultatenhet, prognostiserar ett underskott om cirka 0,8 mnkr, vilket beror på brist av barn i kö. Enheten arbetar med att anpassa personalgruppens storlek i förhållande till aktuellt barnantal.

Förvaltningen bedömer att platsgarantin kommer att uppfyllas under året. Behovet av platser inom förskolan ses kontinuerligt över och bedöms kunna tillgodoses inom stadsdelsområdet. Ersättning för platsgarantin förväntas bli 3,5 mnkr.

Social omsorg förebyggande och främjande

Den 1 september 2023 bildades avdelning Social omsorg förebyggande och främjande. Avdelningen består av öppen förskola, fältassistenter, familjens hus, ungdomsmottagning, fritidsgårdar, parklekar och kollo.

Avdelningen prognostiserar ett överskott om 2,0 mnkr jämfört med budget. Budgetjusteringar för kollo samt sommarlovsaktiviteter är beslutade och ingår i prognosen. En förväntad budgetjustering för elstöd om 0,7 mnkr ingår även i prognosen.

Barn, kultur och fritid

Verksamhetsområdet prognostiserar ett överskott om 2,0 mnkr jämfört med budget. Budgetjusteringar för sommarkoloniverksamhet samt sommarlovsaktiviteter är beslutade sedan tidigare och ingår i prognosen.

Överskottet beror dels på att en förväntad tillkommande budgetjustering avseende statsbidrag för elstöd om 0,7 mnkr har räknats in i prognosen, dels på att den budgetjustering om 2,0 mnkr för sommarlovsaktiviteter som fördelats ut i juni inte kunnat förbrukas i sin helhet.

Social omsorg barn och unga

Avdelning Social omsorg barn och unga prognostiserar sammantaget ett underskott om 16,0 mnkr jämfört med budget. Prognosen är mycket osäker, främst på grund av de senaste årens negativa utveckling med höga placeringskostnader och kan behöva justeras med ett ökat underskott kommande månader.

Statsbidragen inom verksamhetsområde individ- och familjeomsorg till barn och unga beräknas i prognosen bli cirka 7,0 mnkr lägre än utfallet föregående år. Inga tillkommande budgetjusteringar prognostiseras under 2023.

Den främsta orsaken till underskottet är utvecklingen inom individ- och familjeomsorg till barn och unga. Under den senaste treårsperioden har orosanmälningarna ökat med 32 procent. Antal ärenden har under samma period ökat med 24 procent och de externa placeringarna har ökat med 45 procent. Detta har i sin tur medfört ökade kostnader jämfört med tilldelad budget.

Trefassamverkan har även lett till ett ökat antal omhändertaganden inom ramen för LVU samt ökat antal placeringar på SIS-institution. Över tid förväntas insatserna inom Trefas leda till minskade kostnader för samhället.

Verksamheten arbetar strukturerat och långsiktigt med att minska vårdkostnaderna. Under 2022 genomfördes en omorganisation med

utökad personalstyrka för att kunna arbeta mer intensifierat med uppföljning av institutionsplaceringarna samt med att hitta nya arvoderade familjehem.

I prognosen har kostnaderna för framförallt institutionsplaceringar sjunkit jämfört med föregående år. Det finns en stor osäkerhet i hur mycket ytterligare de kan komma att sjunka och hur utvecklingen framåt ser ut.

Individ- och familjeomsorg för barn och unga

Verksamhetsområdet prognostiserar ett underskott om 21,0 mnkr jämfört med budget.

Prognosen är osäker, främst på grund av de senaste årens negativa utveckling med höga placeringskostnader och kan behöva justeras med ett ökat underskott kommande månader.

Kostnaderna för placeringar av äldre ungdomar på SIS-institution ligger fortsatt betydligt lägre än föregående års nivå. Genomsnittligt antal SIS-dygn ökade totalt sett under 2022 med cirka 100 dygn per månad jämfört med nivån innan Trefas. Under de sista månaderna för 2022 minskade SIS-placeringarna något och minskningen fortsatte under den första delen av våren 2023. Från maj syns en förändring och SIS-placeringarna har återigen ökat, även om nivån är lägre än 2022. Utvecklingen framåt är osäker.

Kostnaderna för placeringar på HVB-hem och stödboende ligger i prognosen något högre mot föregående månad, men är lägre än föregående års nivå. Kostnadsnivån för insatsen behandlingsfamilj har minskat något och ligger något lägre än föregående år. Jourhemkostnaderna har ökat något jämfört med föregående prognos och även jämfört med föregående år.

Kostnaderna för arvoderade familjehem ligger i prognosen på samma nivå som föregående månad, vilket är en ökning mot föregående år. Behovet av nya familjer är stort och det finns fortfarande en kö av barn i väntan på familjehem. Kösituationen medför att barn antingen blir kvar i jourhem längre än önskvärt, eller att placeringar i externa familjehem ökar, vilket är kostnadsdrivande.

Kostnaderna för externa familjehem har minskat något jämfört med föregående prognos och ligger även lägre än föregående år, medan kostnaderna för placeringar i externa jourhem i väntan på familjehem har ökat i septemberprognosen.

Individ- och familjeomsorg för nyanlända

Verksamhetsområdet prognostiserar ett överskott om 5,0 mnkr jämfört med budget.

Antal ensamkommande barn (EKB) med extern placering har ökat något jämfört med föregående år. Från april 2022 och framåt har det varit en ökning av ensamkommande barn från Ukraina, vilket även har genererat ökade intäkter från Migrationsverket.

Verksamheten har i nuläget låga kostnader för de flesta av de ukrainska ensamkommande barnen, då de främst bor hos släktingar som endast ersätts med omkostnadsersättning. Intäkterna från Migrationsverket beräknas därför generera ett överskott, även om det finns en osäkerhet i hur länge det förhållandet kommer fortgå.

Social omsorg vuxen

Avdelning Social omsorg vuxen prognostiserar sammantaget ett underskott om 27,5 mnkr före resultatöverföring och ett underskott om 17,3 mnkr efter resultatöverföring.

Prognosen är mycket osäker, främst på grund av den negativa utvecklingen med höga kostnader inom flera verksamheter, och kan behöva justeras med ett ökat underskott.

Statsbidragen förväntas vara lägre i år än föregående år, vilket påverkar prognosen negativt. Stora osäkerhetsfaktorer i omvärlden med hög inflation och konjunktorens negativa utveckling genererar en risk för ökade kostnader hos verksamheterna.

I prognosen finns medräknat förväntade budgetjusteringar samt prestationsjustering.

Individ- och familjeomsorg för vuxna

Verksamhetsområdet prognostiserar ett överskott om 0,5 mnkr jämfört med budget.

Arbetet med Trefas har ökat vårdkostnadsnivån. En förutsättning för prognosen är att vårdkostnadsnivån inte ökar mer, liksom att ersättning erhålls från Polisen avseende kostnader för vissa ärenden inom avhoppverksamheten.

Inom Relationsvårdsteamet har behovet av placering på skyddat boende varit lägre under året fram till och med september, jämfört med samma period föregående år, vilket har medfört lägre kostnader. I verksamheten finns en tydlig säsongsvariation med ett avsevärt högre tryck under vinterhalvåret.

Socialpsykiatri

Verksamhetsområdet prognostiserar ett underskott om 0,7 mnkr före resultatöverföring och ett utfall inom fastställd budget efter resultatöverföring.

Beställare

Beställare prognostiserar ett överskott om 6,0 mnkr jämfört med budget.

Prognosen är osäker till följd av att volymer av insatser kan förändras under året. Även nyttjande av insatser där brukare själva väljer hur timmar nyttjas kan öka och försämra prognosen. Kostnadsutvecklingen i samhället kan påverka prognosen negativt under året. Kostnadsutfall på insatserna följs noggrant. Verksamheten arbetar kontinuerligt med att öka kostnadsmedvetenheten vid handläggning av ärenden.

Utförare

Utförare prognostiserar ett sammantaget underskott om 6,0 mnkr jämfört med budget. Resultatenheterna prognostiserar att hämta 0,7 mnkr ur fonderna. Utförare som inte är resultatenheter prognostiserar ett underskott om 5,3 mnkr jämfört med budget.

Kostnadsökningar under året har medfört att verksamhetens kostnader inte bedöms rymmas inom tilldelad budget. Under sommarperioden har enheten även haft högre kostnader för vikarier och övertid än planerat.

Verksamheten har haft svårigheter att rekrytera en sjuksköterska och en sjuksköterskekonsult har tagits in, vilket försämrar prognosen. Under hösten har enheten även tomgångsplatser, vilket är kostnadsdrivande.

Under sommaren flyttade Bandängens gruppbostad till nya lokaler för att bland annat ge utrymme för fler brukare. Inflyttningen har däremot försenats och prognosen för brukarintäkter har sjunkit.

Gruppbostäderna har fortsatt en ekonomisk utmaning i att minska dygnskostnader för brukare. För att minska underskottet har verksamheten tagit fram åtgärder som verksamheten arbetar med under året, exempelvis förändrad schemaläggning av personal och måltidsplanering.

Stöd och service till personer med funktionsnedsättning

Verksamhetsområdet prognostiserar ett underskott om 22,8 mnkr före resultatöverföring och ett underskott om 13,2 mnkr efter resultatöverföring jämfört med budget.

Beställare

Beställare prognostiserar ett underskott om 13,1 mnkr jämfört med budget. Prognosen är osäker med risk för fortsatt negativ utveckling.

En volymökning av insatser har skett under året. Som ett led av det har kostnaderna för insatser ökat. Exempelvis har antalet brukare som väljer att åka med turbundna resor ökat under året. Detsamma gäller för hemtjänsten där verksamheten ser en volymökning. Kostnaderna för turbundna resor och hemtjänsten är två stora kostnadsposter som följs noga.

I samband med tertialrapport 2 har budget för prestationsrelaterade insatser justerats. Prestationsförändringar och särskild redovisning har beaktats i prognosen. Slutgiltig budget baseras på de insatser som finns vid två givna avläsningstillfällen under året, en under våren och en under hösten. Totalt beviljat belopp efter höstens avläsning för prestationsförändringar och särskild redovisning uppgår till 31,8 mnkr.

Utförare

Utförare prognostiserar ett sammantaget underskott om 9,7 mnkr jämfört med budget. Resultatenheterna prognostiserar att hämta 9,6 mnkr ur fonderna. Utförare som inte är resultatenheter prognostiserar ett underskott om 0,1 mnkr jämfört med budget.

Utförarenheternas underskott beror på flera faktorer. Gemensamt inom enheterna är att personalkostnaderna har ökat, exempelvis har vikariekostnader och övertidsersättningar varit högre än beräknat. Utförarenheterna har en utmaning i att hantera högre kostnader i samhället för bland annat kost och el. Kostnaderna följs noga och kostnadsbesparande åtgärder diskuteras löpande.

Grupp- och servicebostädernas prognostiserade underskott beror bland annat på tomgångsplatser. Utöver det har några av grupp- och servicebostäderna haft extra bemanning under perioden då behoven hos vissa brukare varit särskilt stora. Personalens sjukfrånvaro följs upp och handlingsplaner tas fram vid behov för att minska vikarie- och övertidskostnader. Leasingavtal har även setts över under perioden.

Inom Assistansenheten syns ett intäktsbortfall till följd av ett återbetalningskrav från Försäkringskassan. Enheten arbetar aktivt med att förebygga övertid genom att anställa timvikarier och tydliggöra rutiner gällande bemanning.

Enheterna har utvecklat ett gott samarbete över enhetsgränserna för att hantera ekonomiska utmaningar, såsom bemanningssvårigheter med mera.

Arbetsmarknadsåtgärder

Verksamhetsområdet prognostiserar ett överskott om 2,0 mnkr jämfört med budget. Överskottet finns främst inom området

offentligt skyddat arbete (OSA). I prognosen är 1,0 mnkr medräknat i tillkommande statsbidrag för feriearbeten.

Förvaltningen arbetar intensivt med att erbjuda arbetsmarknadsinsatser för personer som står långt ifrån arbetsmarknaden. Syftet är att använda tilldelade budgetmedel för insatser som motverkar att personer riskerar att fastna i långvarig arbetslöshet och i förlängningen även riskerar ett långvarigt bidragsberoende.

I nuläget ser förvaltningen svårigheter att förbruka hela budgeten och prognosen är därför ett överskott. Orsaken är ändrade regler för vilka arbetsplatser som godkänns för OSA-platser. Numera godkänns endast platser internt i staden, vilket har minskat antalet möjliga platser mycket, då förvaltningen tidigare haft cirka 80 procent utanför staden. Förvaltningen hade i september endast åtta personer i OSA-insats. Tre av de åtta anställningarna löper ut under hösten. En anställning inleds i oktober och ytterligare en i november.

Det ekonomiska ansvaret för stockholmjobb (visstidsanställningar) har övergått till arbetsmarknadsförvaltningen, men förvaltningen får fortsatt tillgång till arbetsplatser därigenom.

Förvaltningen har även arbetat med att erbjuda feriejobb för att kunna nå årsmålet om 1 300 platser. I nuläget räknar förvaltningen att sammantaget under året kunna anställa cirka 1 300 feriearbetande ungdomar under sommar-, höst- och jullov. Överskottet inom feriearbeten beror på att statsbidrag för vissa feriearbeten har kunnat sökas, vilket inte var känt när ferieplatserna planerades.

Ekonomiskt bistånd

Verksamhetsområdet prognostiserar ett underskott om 6,5 mnkr jämfört med budget. Prognosen är fortsatt osäker främst på grund av stora osäkerhetsfaktorer i omvärlden och konjunktrens negativa utveckling med risk för ökad arbetslöshet och kan därför behöva justeras med ett ökat underskott kommande månader.

Prognosen för utbetalt bistånd förutsätter även fortsatta intäkter i form av statsbidraget generalschablon utöver tilldelad budget för bidragshushåll i aktuell målgrupp. I prognosen ingår en förväntad kompensation om 1,6 mnkr för extrakostnader avseende tillfälligt tilläggsbidrag till barnfamiljer med bostadsbidrag enligt nationella riktlinjer. Inom handläggning prognostiseras ett lite överskott om 0,5 mnkr på grund av tillfälliga vakanser.

Budget 2023 innebar en minskning jämfört med 2022 och baseras på en årsprognos om 900 hushåll samt ett medelbidrag om 11 380 kronor. Medelbidraget i stadsdelen är högre än genomsnittet i staden, vilket beror på att stadsdelen under längre tid har haft störst hushållstorlek bland bidragshushållen i staden¹.

Tabellen nedan visar utvecklingen under årets gångna månader jämfört med genomsnitt tidigare år. September är än så länge preliminär men bedömningen är att antal hushåll i september slutgiltigt sannolikt kommer att ligga på en lägre nivå än augusti. Genomsnittligt antal hushåll för januari-september är 968 och medelbidraget för samma period är i snitt 11 491 kr.

Trenden (snitt januari-september) utifrån den senaste statistiken visar ett fortsatt sjunkande antal hushåll jämfört med 2022. Förvaltningen bedömer dock att det finns en stor risk för att antalet hushåll under året inte kommer att kunna sjunka i tillräcklig utsträckning som behövs för att kostnaderna ska rymmas inom tilldelad budget.

Ekonomiskt bistånd	Snitt 2021	Snitt 2022	Jan	Feb	Mars	April	Maj	Juni	Juli	Aug	Sept prel
Antal bidragshushåll	1 140	1 045	1 023	999	1 000	996	941	959	942	941	909
Antal ungdomar <25 år	82	61	52	57	57	54	53	51	56	51	45
Utbetalt bidrag, mnkr	11,88	11,48	11,60	11,67	11,47	11,19	10,59	11,14	11,05	11,23	10,14
Utbetalt bidrag boende, mnkr	0,89	0,99	1,07	1,15	0,86	0,80	0,71	0,54	1,03	0,88	0,34
Medelbidrag, kronor	10 420	10 987	11 339	11 678	11 467	11 240	11 254	11 617	11 732	11 932	11 161

Statistik från Sweco (Paraplyet)

Social omsorg äldre

Avdelning Social omsorg äldre prognostiserar ett underskott om 21,5 mnkr före resultatöverföring och ett underskott om 6,3 mnkr efter resultatöverföring. Resultatenheterna prognostiserar att hämta 15,2 mnkr ur fonderna. I prognosen har verksamheten tagit hänsyn till beviljade stimulansmedel och statsbidrag samt förväntad budgetjustering för lokalers omstruktureringskostnader.

Prognostiserat underskott beror främst på ökat vårdbehov, med kostnader över budgetram. Verksamhetsomstruktureringar, bland annat avveckling av Rågsveds servicehus, beräknas få stor effekt på kostnader för tomgångshyror i år. Verksamheten tilldelades stimulansmedel men mindre än förväntat. Samtliga utförarverksamheter anpassar fortlöpande bemanningen till beviljade insatser. Sjuklönekostnaderna visar en nedgående trend och är för närvarande lägre jämfört med januari-september förra året.

Beställare

Inom verksamhetsområdet myndighetsutövning för äldreomsorg prognostiseras ett underskott om 10,1 mkr jämfört mot budget.

¹ Swecos prognos om ekonomiskt bistånd i Stockholms stad, augusti 2022.

Under 2023 förväntas Beställarenheten, som ansvarar för myndighetsutövningen samt lokalkostnader, beviljas 15,7 mnkr i omstruktureringsmedel för lokaler, varav 4,9 mnkr beviljades i tertialrapport 1.

Inflyttning till äldreboende har minskat, vilket bidrar till ökade nettohyreskostnader inom äldreomsorgen. För närvarande är det 29 lägenheter av 158 i s.k. malpåse på Högdalens vård- och omsorgsboende. Kostnader för tomma lägenheter är fortsatt höga och beräknas uppgå till cirka 13,3 mnkr i år.

Utfallet av beviljade insatser överstiger budgeterade insatser vilket visas i tabellen nedan. Utfallet av både vård- och omsorgsinsatser samt hemtjänststimmar i snitt per månad har ökat jämfört med hösten 2022 med 1,8 procent respektive 1,6 procent.

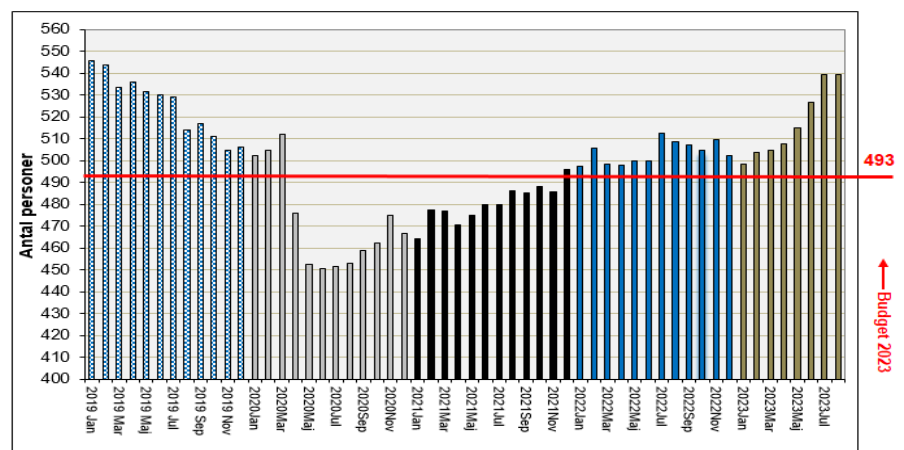
Även antalet boende på servicehus har ökat avseende äldre där hemtjänstinsatser inte längre kunnat tillgodose deras vårdbehov inom ordinärt boende. Trenden för utfallet för alla tre insatserna i tabellen visar på en ökning i år. Framst ökar vård- och omsorgsboende. Prognosen över insatserna är förenade med en stor osäkerhet.

Nyckeltal	Snitt 2022	Budget 2023	Snitt jan t.o.m. aug
Vård- och omsorgsboende, antal månadspersoner	504	493	517
Servicehus, antal månadspersoner	118	105	117
Hemtjänst, utförda dagtimmar	39 493	37 988	39 841

Statistik för september 2023 finns ej vid tillfälle för rapportering!

Tabell över Beställarenhetens budget och utfall av insatser

Diagrammet nedan visar Beställarenhetens utfall av antal personer som beviljats vård- och omsorgsboende mellan 2019-2023.



Utförare

Verksamhetsområdet prognostiserar ett underskott om 22,1 mnkr jämfört med budget.

Utförarna arbetar kontinuerligt med att anpassa personalkostnaderna till intäkter för beviljade insatser.

Beläggningen på servicehus ligger på 84,0 procent och på vård-och omsorgsboende ligger den på 85,6 procent. Både beviljade och utförda hemtjänststimmar har minskat i snitt per månad med 3,6 procent respektive 0,7 procent jämfört med andra halvåret 2022. Utförandegraden är 93,4 procent i år.

Stadsmiljöverksamhet

Verksamhetsområdet prognostiserar ett överskott om 1,0 mnkr jämfört med budget. Beviljade budgetjusteringar om 3,5 mnkr för driftprojekt och 10,8 mnkr för investeringsprojekt har beaktats i prognosen.

På grund av ett stort snöfall under 2022 går en stor del av förvaltningens budget för ändrings- och tilläggsarbeten (ÄTA) till åtgärder av skadade träd. Detta minskar utrymmet för finansiering av andra planerade åtgärder som ligger utanför betalplan, vilket gör prognosen osäker.

Under 2023 har internräntan ökat från 0,5 procent till 2,2 procent. Förvaltningen förväntar sig en tillkommande budgetjustering för ökade internräntekostnader om 3,7 mnkr. Budgetjusteringen söktes i samband med tertialrapport 2.

Nämnd- och förvaltningsadministration

Verksamhetsområdet prognostiserar ett överskott om 4,0 mnkr jämfört med budget.

Överskottet beror främst på vakanta tjänster. Ökade lokalkostnader på grund av omvärldsläget kan komma att påverka prognosen negativt under året.

Administrativa avdelningen

Administrativa avdelningen prognostiserar ett överskott om 2,9 mnkr jämfört med budget till följd av vakanta tjänster.

Avdelning HR och utveckling

Avdelning HR och utveckling prognostiserar ett överskott om 1,1 mnkr jämfört med budget till följd av vakanta tjänster.

Sjukfrånvaro

I augusti 2023 var den totala rullande 12 månaders sjukfrånvaron för hela förvaltningen 8,1 procent jämfört med 8,7 procent i

september 2022. Korttidssjukfrånvaron för rullande 12 månader var 2,8 procent i augusti jämfört med 3,5 procent i augusti 2022.

Förvaltningens totala rullande 12 månaders sjukfrånvaro närmar sig samma nivåer som 2019. Vidare kan förvaltningen se en minskning av sjuklönekostnader om cirka 5,5 mnkr exkl. personalomkostnadspålägg, motsvarande cirka 19,3 procent, under januari-augusti jämfört med samma period 2022.

Förvaltningen arbetar aktivt med arbetsmiljöfrågor och ett arbete med friskfaktorer har startats upp inom avdelningarna som syftar till ett friskt och hållbart arbetsliv.

Förslag

Förvaltningen föreslår att Enskede-Årsta-Vantörs stadsdelsnämnd godkänner månadsrapport för september 2023 för Enskede-Årsta-Vantörs stadsdelsnämnd.

Anders Carstorp
Stadsdelsdirektör
Enskede-Årsta-Vantör
stadsdelsförvaltning

Anna Larsson
Avdelningschef
Enskede-Årsta-Vantör
stadsdelsförvaltning

Attesterat av

Detta dokument har godkänts digitalt av följande personer:

Namn	Datum
Anders Carstorp, Stadsdelsdirektör	2023-11-16
Anna Larsson, Avdelningschef	2023-11-16