

---

# **Förskolegårdens friyta i förhållande till naturliga material**

White Research Lab

WRL 2017:26

2018-06-21

Författare:

Mari-Liis Männik

Kristina Philipson

Fanny Linnros

white

# Innehåll

<b>BAKGRUND, SYFTE OCH MÅL</b>	<b>3</b>
<b>INLEDNING</b>	<b>4</b>
<b>METOD</b>	<b>5</b>
<b>DISKUSSION</b>	<b>6</b>
<b>SLUTSATSER</b>	<b>9</b>
<b>CHECKLISTOR</b>	<b>10</b>
<b>PLATSBESÖK</b>	<b>11</b>
Årstaliden	12
Gröndalsgården	13
Rosteriet	14
Hovet	15
Täppan	16
Tullstugan	17
Skeppet	18
Blomsterkungen	19
Äppelgården	20
Lekrummet	21
Griffeltavlan	22
Skattgömman	23
Klisterburken	24
Gröna diamanten	25
Kullerbyttan	26
Trolleborgen	27
Äventyret	28
Färjan	29

*Foton är tagna av Fanny Linnros, Kristina Philipson och Mari-Liis Männik på White Arkitekter om inte annat anges. Kartbilder är bearbetade flygfoton från eniro.se.*

# Bakgrund, syfte och mål

**Idag byggs fler förskolor än på länge i Sverige vilket hänger ihop med den höga takten på bostadsbyggandet. I varje nytt bostadsområde vi är med och planerar dyker samma frågor upp: Hur mycket plats behöver förskolan egentligen? Förskolornas storlek och placering ger konsekvenser för både stadslivet, barnens möjlighet till lek och de ekologiska systemen. Hur ser dessa konsekvenser ut?**

Boverket kom 2015 ut med sina rekommendationer för storlek på skol- och förskolegårdar. Enligt dem bör förskolegården inte understiga 40 m<sup>2</sup>/barn eller 3000 m<sup>2</sup> totalt för att kunna erbjuda de möjligheter till lek som barnen behöver. I verkligheten har Stockholms stad på senare tid byggt förskolor med mycket liten eller till och med ingen gård alls. I andra diket hittar vi t ex Haninge kommun som i ett planprojekt gick ut med förutsättningen 60 m<sup>2</sup>/barn i stationsnära bebyggelse med stadskvarter.

Vi vill kunna argumentera för ett "lagom" när storleksfrågan uppstår och för att kunna göra det behöver vi fylla på vår egen referensbank - hur ser 5 respektive 40 m<sup>2</sup>/barn ut i praktiken efter några års slitage? Därför bestämde vi oss för att inventera, jämföra och analysera ett antal förskolegårdar med varierande friyta per barn.

I denna rapport fokuserar vi på markmaterial genom att reda ut förskolegårdens friyta i förhållande till naturliga material och deras infiltrerande egenskaper. En gård i gummiasfalt ger noll möjlighet till lokalt omhändertagande av dagvatten, vilket krävs för att vi ska kunna nyexploatera. Hur stor behöver gården vara för att naturliga material ska kunna finnas utan att bli en hårt packad, brun lerkaka?

**Vi hoppas med denna WRL-rapport kunna göra både oss och dig lite klokare!**

Mari-Liis Männik  
*Arkitekt*

Kristina Philipson  
*Arkitekt*

Fanny Linnros  
*Landskapsarkitekt*

# Inledning



Referens: Ny "designförskola" i Norra Djurgårdsstaden. Förutsåg staden och arkitekten att gården skulle se ut såhär efter något år?  
Foto: Annika Estassy <http://www.annikaestassy.se/>

I de flesta stadsbyggnadsprojekt uppstår frågan om hur stor friyta per barn det behöver planeras för. Målkonflikter uppstår när Boverkets rekommendationer om 40 m<sup>2</sup> friyta per barn och totalyta om 3000 m<sup>2</sup> ska kombineras med en tät stadsstruktur med små kvarter. Ytan påverkar barnens lekmöjligheter men även möjligheten att använda naturliga material som t ex gräs vilket ger möjlighet till infiltration av dagvatten.

Malmö stad konkluderar att det krävs minst 30 m<sup>2</sup>/barn efter att ha genomfört en studie med ett begränsat antal förskolegårdar i olika storlekar, varav de flesta är mindre förskolor med få avdelningar. Även siffran 25 m<sup>2</sup>/barn har figurerat som en brytpunkt för när naturliga material kan användas.

Vi hade genom en snabb jämförelse mellan tre förskolegårdar med ca 15 m<sup>2</sup>/barn sett att på en har gräset rimligt slitage, på en förskolegård är det hårt slitage och på en har i princip bara konstgjorda beläggningar använts. Det tyder på att det inte bara handlar om antal kvadratmeter per barn, men att det även finns andra faktorer som påverkar utemiljöns kvalitet.

# Metod

Under hösten 2017 har vi åkt runt och inventerat arton olika förskolegårdar i både inner- och ytterstad. Våra olika yrkesinriktningar som stadsplanerare, skolarkitekt och landskapsarkitekt har gett olika perspektiv till diskussionerna.

Fokus har varit att undersöka förskolegårdars friyta per barn och total friyta i förhållande till slitage på naturliga material och möjlighet till infiltration av dagvatten.

Vårt mål var att undersöka förskolor med minst 4 avdelningar, men några av förskolorna i rapporten är något mindre.

I rapporten delas förskolorna in i fem storlekskategorier:

- <10 m<sup>2</sup>/barn
- 10-19 m<sup>2</sup>/barn
- 20-29 m<sup>2</sup>/barn
- 30-39 m<sup>2</sup>/barn
- >40 m<sup>2</sup>/barn

Ytberäkningarna är gjorda på Eniros kartor.

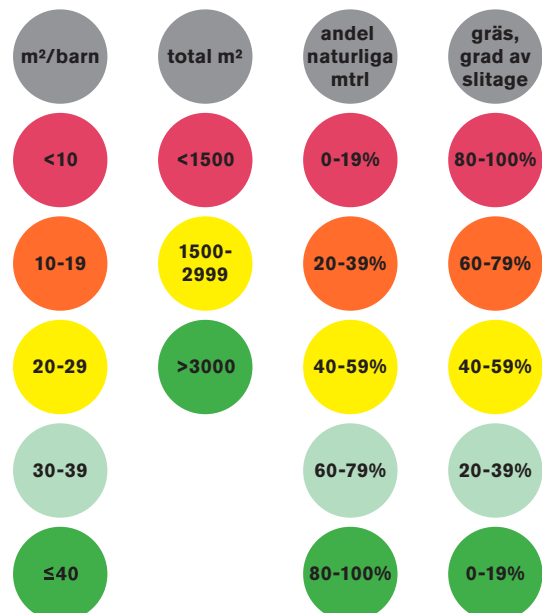
Vi har utgått från Boverkets definition av friyta för lek och utevistelse och räknat enbart de ytor som kommer barnen tillgodo som lekytor, dvs exklusive cykelparkering, barnvagnsparkering, bodar och andra delar som uppenbart inte används för lek.

Uppskattningen av andel naturliga material och slitage är gjord okulärt vid platsbesök.

Till naturliga material räknar vi: gräs, grus, sand, trä, bark. Dessa har god eller viss infiltrerande förmåga. Konstgjorda material är till exempel: gummiastfalt, asfalt och konstgräs. Konstgräs kan ha viss infiltrerande förmåga, de övriga inte.

Vi har besökt förskolorna dagtid och beroende på tidpunkten har det varit barn på vissa av gårdarna medan andra gårdar har varit tomma.

Efter platsbesöken har vi skickat enkäter till samtliga förskolor som vi har besökt och fått 10 enkätsvar. Vi har även pratat med personalen på några av förskolorna och fått bra input om vad man bör tänka på vid planering av förskolegården.



Vid varje förskola presenteras denna figur för att ge en snabb överblick av storlek och skick

# Diskussion

## PÅVERKANDE FAKTORER OCH FELKÄLLOR VID BERÄKNING

Det finns många påverkande faktorer när det gäller slitaget på naturliga ytor. Först och främst handlar det om friytans storlek i förhållande till barnantalet och hur lång tid de vistas på förskolegården. Det är beroende av hur verksamheten nyttjar gården, hur stor del av dagen barnen vistas utomhus och hur stor andel av tiden de är på utflykter.

En annan faktor är utformningen och uppdelningen av förskolegården. I studien har vi främst tittat på slitaget av gräsytor och då är både skugga och sol påverkande faktorer. På öppna ytor kan solen bränna gräset och på väldigt skuggiga delar får gräset dåliga förutsättningar för att gro.

Många av förskolorna har uppdelade gårdar vilket gör det komplicerat att mäta friyta per barn på gårdar som används i olika omfattning. På några av förskolorna hade en del av gården legat i träda för att gräset skulle kunna återhämta sig och därmed blir jämförelsen av graden av slitaget missvisande.

Det finns olika sätt att mäta area. Vår rekommendation är att utgå från Boverkets definition av friyta för lek och utevistelse och räkna enbart de ytor som kommer barnen tillgodo som lekyta, dvs exklusive cykelparkering, barnvagnsparkering, bodar och andra delar som uppenbart inte används för lek. För några av de nyare förskolorna där vi inte har kunnat mäta ytor på ett jämförbart sätt har vi fått siffror från Stockholms stad eller SISAB.

## SAMUTNYTTJANDE MED OCH NÄRHET TILL PARK

Flera av de nyare förskolegårdarna i närförort är placerade på tidigare parkmark. Några av de kompakta gårdarna är helt täckta med konstgjorda material för att klara det hårda slitaget samtidigt som den begränsade storleken gör att förskoleverksamheten även bedrivs i den intilliggande parken. Det innebär dubbel bestraffning för parken i och med att parkytan med infiltrationsmöjligheter minskar samtidigt som trycket på den resterande parken blir hårt.

Vi kunde se en skillnad på förskolor som låg i anslutning till parker respektive naturmark. Den anslutande parkmarken kunde ge vissa upplevelsekvantiteter till förskolegården, medan naturmarken bidrog i högre grad med visuella värden liksom terräng och sparade träd som var karaktärsskapande.

Närhet till park är bra men kan aldrig ersätta en förskolegård med tanke på hur verksamheten fungerar. Det är mer personalkrävande och ställer höga krav på säkerhet. Risken är att särskilt de yngre barnen inte kommer ut lika ofta och får tillbringa större delen av dagen inomhus.

Ett alternativ skulle kunna vara inhägnade lekplatser i offentliga parker som i större utsträckning skulle kunna utnyttjas av allmänheten under kvällar och helger, men även det är mer personalkrävande än en egen förskolegård.

Samutnyttjande innebär ett större tryck på våra gemensamma parkytor vilket kräver mer underhåll. Det är viktigt att ha en helhetssyn när det gäller budget och skötsel. I Stockholm ligger ansvaret för förskolor och de flesta parker hos stadsdelsförvaltningarna så det borde finnas goda chanser att samordna skötsel.

### **MATERIALVAL, TILLGÄNGLIGHET OCH INFILTRATION**

På flera av förskolegårdarna såg vi en märklig blandning av och kontrast mellan naturliga och konstgjorda material, vilket i de flesta fall antagligen berodde på renoveringar till följd av slitage. Det kunde vara skogsbackar med höga tallar, där stammarna omgärdades av konstgräs. Det fanns även en blandning av konstgräs och naturliga gräsytor, där konstgräset placerades runt lekredskap. På flera av gårdarna var stockar och andra lekredskap omgärdade av konstgräs eller gummiastfalt.

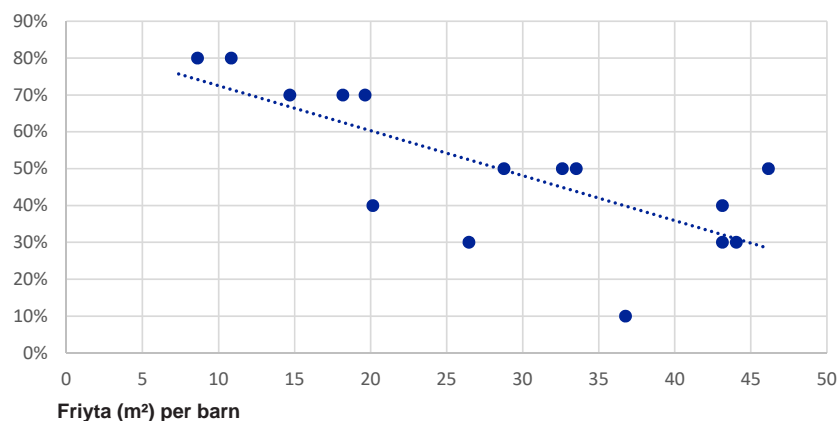
Bland de besökta förskolegårdarna fanns det även fina lösningar med naturliga material som innebar större infiltrationsmöjligheter med t. ex grus runt stockar. Det fanns sandlådor som omgärdades av trädäck istället för asfaltsytor. Slutningar som utsätts för hårt slitage kunde stärkas med gräsbetong eller gatsten vilket gav möjlighet för dagvattnet att sippra genom och gräset att gro mellan.

I enkätsvaren och samtalen med förskolorna framgick vikten av stora ytor för lek. När det gäller de konstgjorda materialen lyftes både positiva och negativa egenskaper fram. På några av förskolegårdarna som hade renoverats och där de slitna ytorna hade ersatts av konstgräs, tyckte personalen att det var bra att det hade blivit mindre dammigt och lerigt.

En fråga som ofta kommer upp vid materialval är tillgänglighet. Dels diskuterade vi hur man kan lösa tillgänglighet för rörelsehindrade och dels diskuterade vi att man även bör ta med andra typer av tillgänglighet för exempelvis synskadade eller autister som har helt andra behov. När det gäller rullstolsburna såg vi lösningar på gårdar med en asfalterad slinga som möjliggjorde rörelse på förskolegårdens olika delar men som inte innebar ett fullständigt hårdgjord miljö, vilket ger utrymme för större infiltrationsytor.

Utmaningen är att hitta alternativ till asfalt, gummi och konstgräs som är genomsläppliga för dagvatten, tillgängliga för rörelsehindrade och kan fungera som fallskydd.

**Grad av slitage på gräset**



*Vi kan konstatera att graden av slitage minskar med ökande friyta per barn*

### **INSTÄLLNING TILL SLITAGE**

Bland de besökta förskolegårdarna fanns det varierande grad av slitage på gräsytor på samtliga gårdar, även de med >40 kvm/barn. Genomgående är att det uppstår slitage runt populära lekredskap oavsett gårdens friyta. Även slänter och centrala ytor med mycket "trafik" utsätts för hårt slitage.

Det handlar delvis om hur vi uppfattar slitage i olika miljöer och olika typer av material. I naturliga miljöer upplevs inte slitage lika negativt, medan platta kortklippta gräsytor kan upplevas väldigt slitna. Det handlar även om vår syn på upprustning.

Det fanns flera fina exempel på förskolor med bibehållen naturmark, där gården upplevs som en del av skogsdungen vilket skapar en spännande lekmiljö med möjlighet för skapande lek med exempelvis kojbygge. Det kan vara ganska skuggiga naturliga miljöer med höga träd och relativt packad jord med inslag av löv, grus, rötter och bark, men där slitaget inte upplevs som något negativt.

Det kan jämföras med slitage på gummiplattor och gummiastfalt som förutom att upplevas slitna och fula även riskerar att släppa ifrån sig hälsoskadliga partiklar, vilket påverkar både barnens hälsa och vattenkvalitet.

Det är intressant att fundera över vår acceptansnivå när det gäller slitage på gräsytor, var går gränsen för att slitna slänter täcks med konstgräs eller gummiastfalt? Vad är alternativet – kan mer naturliga miljöer med naturliga material vara en lösning både när det gäller lekmiljön och infiltration av dagvatten? Stenmjöl istället för asfalt, bark istället för gummi. Om man från början väljer naturliga material och stärker upp ytor som man vet riskerar att utsättas för hårt slitage skulle man kanske förebygga och slippa rusta upp med konstgjorda material inom några år. Det kan exempelvis vara slänter och ytor runt lekutrustning där man i större utsträckning kan använda tåliga naturliga material.



# Slutsatser

Genom att studera ett antal förskolegårdar i olika storlekskategorier hoppades vi kunna närma oss en brytpunkt för när gräs och andra naturliga material kan användas utan att slitaget blir för hårt och de naturliga ytorna ersätts av konstgjorda material. Det är en komplex fråga, men vi kom fram till att det handlar om kombinationen av antal kvadratmeter per barn, utformning och användning av förskolegården samt upplevelsen av slitage.

Det är viktigt att hitta ett bra läge för förskolan och ta tillvara på de platsspecifika förutsättningarna genom att försöka behålla terräng, naturmark och befintliga träd. Vi kunde konstatera att upplevelsen av slitage i naturliga miljöer inte upplevs lika negativ som slitna konstgjorda material. Istället tar andra upplevelsekvantiteter över, både visuella i form av exempelvis rötter och löv, liksom ökade lekvärden.

Även på de större förskolegårdarna med över 40 kvm friyta per barn och en total friyta på drygt 3000 kvm blir delar av förskolegården slitna. Det handlar främst om ytor kring lekredskap och slänter, där vi tror att man med smart gestaltning från början kan förebygga slitage och upprustningsbehov.

Trots att studien har ett begränsat underlag inom varje storlekskategori kunde vi se vissa tendenser. Gårdarna med >40 kvm/barn har ett visst slitage men ingen upprustning med konstgjorda material har gjorts, medan gräsytor på förskolegårdarna med en friyta i spannet 30-40 kvm/barn delvis blivit ersatta med konstgräs. På förskolegårdarna i spannet 20-30 kvm/barn är det en relativt stor andel naturliga material, men gräsytorerna är slitna och fungerar endast i kantonerna.

I planeringen är det viktigt att se på förskolegårdens yta i förhållande till andra aspekter och se hur ytan kan skapa fler mervärden, exempelvis genom att bidra till ekosystemtjänster som infiltration av dagvatten men även ökade sinnesintryck och en mer varierad lek.

# Checklistor

Vi tror att det finns behov av ett bra verktyg vid planering av förskolegårdar, för att säkerställa kvaliteten på barnens utemiljö och våra gemensamma grönytor utifrån ekologiska och sociala aspekter.

De slutsatser vi dragit under arbetet med denna rapport har mynnat ut i ett utkast på en checklista som skulle kunna vara grunden till ett sådant verktyg.

## CHECKLISTA PLANERING

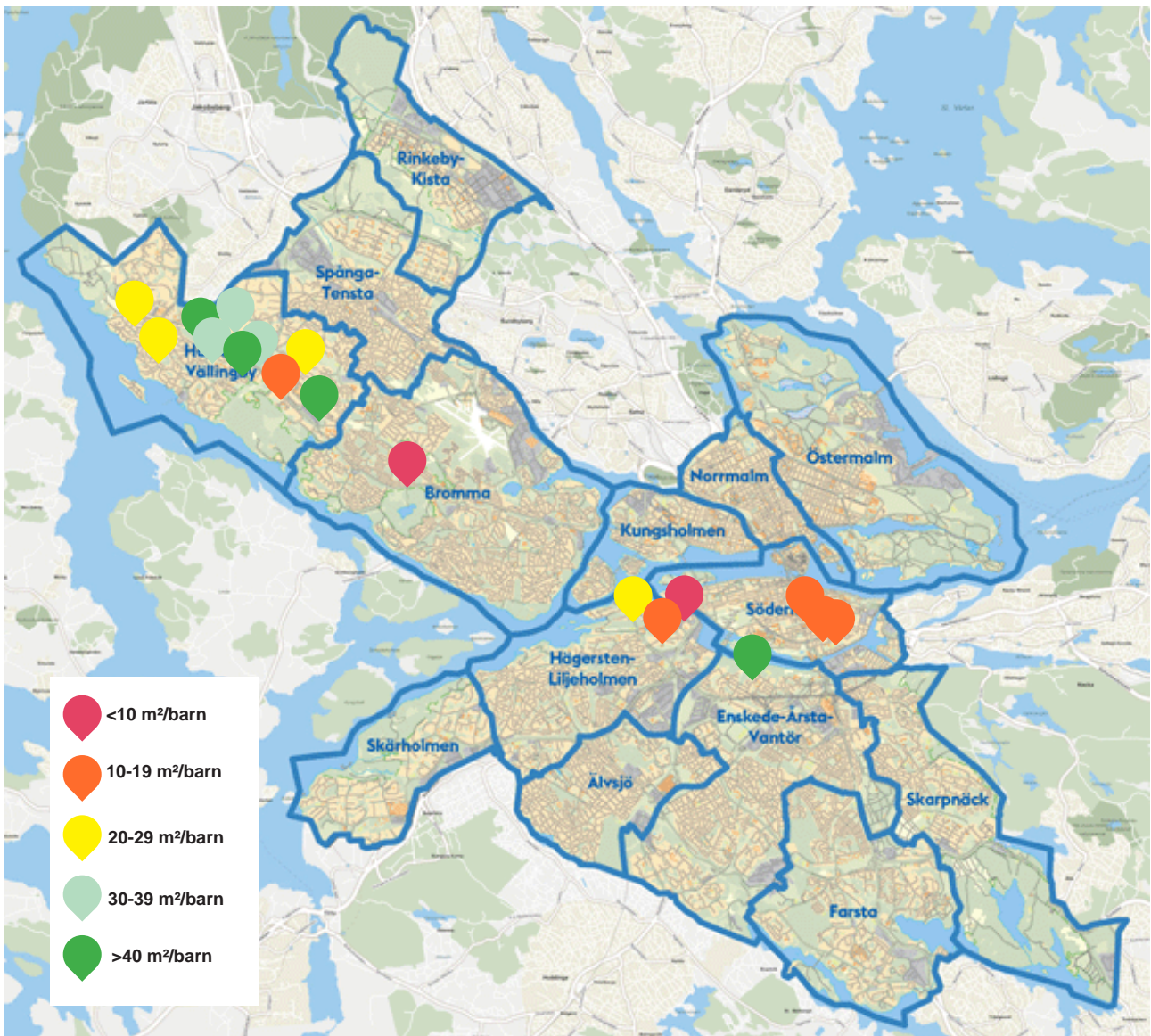
- Hur definieras och mäts friyta? Begreppet tolkas olika hos kommuner och beställare. Vår rekommendation är att utgå från Boverkets definition och räkna enbart de ytor som kommer barnen tillgodo som lekyta, dvs exklusive cykelparkering, barnvagnsparkering, bodar etc. (länk: <https://www.boverket.se/sv/PBL-kunskapsbanken/regler-om-byggande/krav-pa-byggnadsverk-tomter-mm/krav-pa-tomter/friyta-for-lek-och-utevistelse-for-forskolor-och-skolor/>)
- Bestäm friytans storlek med hänsyn till Boverkets riktlinjer, kommunala riktlinjer och förskolans läge.
- Ta hänsyn till friyta per barn, gårdens total friyta och lekvärden.
- Reglera byggnadsarea och bruttoarea för att säkerställa tillräckligt stor friyta i förhållande till barnantalet.
- Ta i lite i planeringsskedet eftersom ytor tenderar att minska ju längre man kommer i processen. Ett påslag på 10% kan vara ett riktmärke.
- Hitta ett bra läge för förskolan och förskolegården. Finns det naturmark, träd som kan sparas och ge förskolegården karaktär? Hur påverkas dagsljuset/solljuset av omkringliggande bebyggelse?
- Kan förskolan vara friliggande i ett eget kvarter? Det ger minskad konflikt med boende och ökad flexibilitet eftersom kvarteret kan omvandlas till något annat ifall förskolebehovet minskar.
- Kan förskolan samlokaliseras med en skola? Det kan ge ökad flexibilitet för att hantera variationer av elevunderlag över tid. Förskolan och förskoleklassen har behov av liknande lekytor.
- Hitta en optimal placering för byggnaden som ger en överblickbar förskolegård, minimera onödiga dödytor mellan fasad och fastighetsgräns.

- Förhållande mellan friytans storlek, infiltrationsmöjligheter och grönytefaktor.
- Se över förutsättningar för dagvattenhantering och om det bör ske innanför eller utanför fastighet/staket.

## CHECKLISTA GESTALTNING

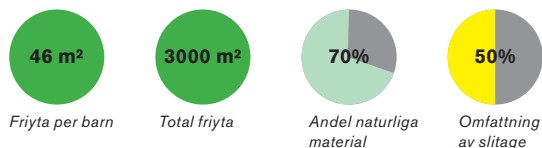
- För dialog med förskolepedagoger om hur lekredskap används och bäst placeras i förhållande till byggnaden och sol/skugga för att det ska bli användbart för verksamheten.
- Analysera vilka ytor som kommer att utsättas för hård belastning och därmed behöver ett annat material. Exempelvis slänter, ytor runt lekredskap, centrala ytor där många passerar.
- Utgå från platsens förutsättningar, väderstreck och graden av sol/skugga.
- Finns det terräng, naturmark eller träd som kan sparas? I naturlika miljöer upplevs slitage inte lika negativt.
- Hitta platser där vegetation kan etablera sig. Använd gräs och vegetation i kantzoner som inte utsätts för lika stort slitage. Se om slänter och terräng kan kombineras med vegetation.
- Se över möjlighet att anlägga tillgängliga slingor och undvik att hårdgöra mer än nödvändigt.
- Hitta smarta sätt att planera och gestalta begränsade ytor. Fundera kring uppdelning eller zonerings för att skapa olika rum. En möjlighet kan vara uppdelade gårdar med en mindre men varierad lekyta som innehåller många aktiviteter samt en större yta med naturmark.
- Ta tidigt i processen in viktiga parametrar som användbarhet och skötsel.
- Planera för skötsel anpassad till barnens lek och ögonhöjd (lämna grenar att klättra på).

# Platsbesök



Kartbild från Stockholms stad  
<http://www.stockholm.se/OmStockholm/Forvaltningar-och-bolag/Stadsdelsforvaltningar/>

# ÅRSTALIDEN



## FAKTA OM FÖRSKOLAN

**Adress:** Ottosjövägen 29 i Årsta

**Typologi:** friliggande suterrängbyggnad i 2 plan med markkontakt mot båda sidor

**Läge:** intill naturmark, odlingslotter och lekplats, angränsar till återvändsgränd

**Antal avdelningar:** 4

**Antal barn:** 65 barn (enligt hemsidan)

## FAKTA OM GÅRDEN

**Gårdens friyta:** 3000 kvm

**Friyta per barn:** 46 kvm/barn

**Uppdelad gård:** 2 ungefär lika stora inhägnade delar

**Naturlig markbeläggning (70%):** gräs på både platta och kuperade delar, sand

**Konstgjord markbeläggning (30%):** asfalt, gummiplattor, gräsarmering på sluttning

**Terräng:** plant på framsidan, sluttning mot baksidan

**Träd och skugga:** gräsytor på framsidan får begränsad skugga från parkträd, naturmarken på baksidan får riklig skugga från tallar och ekar

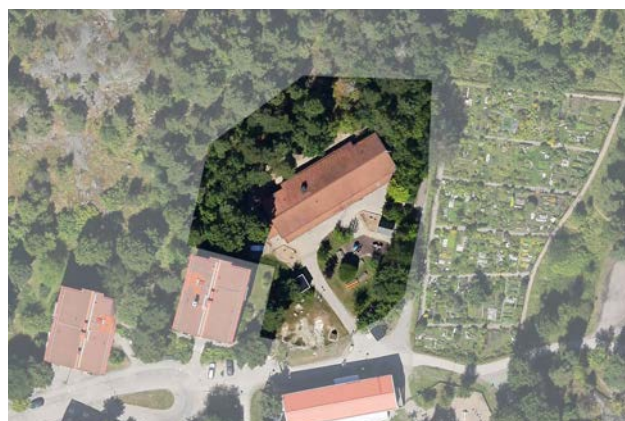
**Lekutrustning:** klätterställningar, rutschkanor, sandlåda, båt, bildäck, stugor, kök, balanslinor, flätade pilkojor, stockar, stubbar, stenar, odlingslådor, fågelholkar, kojor byggda av barnen

## BESKRIVNING

Årstalidens förskola har en tvådelad gård. Mot sydöst ligger en plan och tillgänglig förskolegård med främst traditionell lekutrustning. Gården på baksidan mot nordväst är kuperad och består av stenig naturmark med tallar och lövträd med en fin övergång till den intilliggande naturmarken.

## SLITAGE

Gräsytor på framsidan är utsatta för hårt slitage. Begränsad skuggverkan från solitära parkträd. Slätten med gräsarmering intill en av rutschkanorna har inget gräs. Ca 80% av gräset är slitet och upplevs som ett stampat jordgolv. På den kuperade baksidan är gräsytor slitna närmast bygganden, ca 20% av bakgården. Uppskattningsvis består den totala markytan av ca 70% gräsytor, varav 50% är hårt slitet.



Situationsplan 1:2000



Kuperad naturmark på baksidan

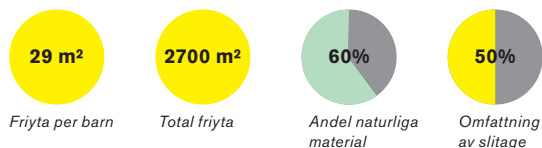


Traditionell lekplats på framsidan

## SAMMANFATTANDE KOMMENTAR

Förskolegårdarna är stora, varierade och har olika rum/zoner. Anslutningen till naturmark är fin, särskilt skogsbacken på baksidan. Slitage trots >40 m<sup>2</sup>/barn men slitage på naturmaterial upplevs inte problematisk i naturmiljö.

# GRÖNDALSGÅRDEN



## FAKTA OM FÖRSKOLAN

**Adress:** Lövholmsvägen 85 i Gröndal

**Typologi:** friliggande byggnad i 2 plan med källare

**Läge:** intill naturslänt och odlingslotter, angränsar till lokalgator på två sidor

**Antal avdelningar:** 5

**Antal barn:** 93 (104 enligt hemsidan)

## FAKTA OM GÅRDEN

**Gårdens friyta:** 2700 kvm lekyta (av 3000 kvm)

**Friyta per barn:** 29 kvm/barn

**Uppdelad gård:** 4 inhägnade delar, en stor gård på baksidan och en mindre på framsidan samt två små inhägnade delar utan lekredskap, varav den ena används för barnvagnsparkering

**Naturlig markbeläggning (60%):** gräs, grus, sand

**Konstgjord markbeläggning (40%):** asfalt, gummi-asfalt, konstgräs, marksten, gräsarmering på sluttning

**Terräng:** plant på framsidan, konstgjord kulle och sluttningar i bakgårdens kantzoner

**Träd och skugga:** Ett stort träd på framsidan omgärdat av konstgräs. På baksidan ger mindre, solitära träd och en klunga skugga, medan den stora öppna gräsytan mot naturmarken inte har några träd

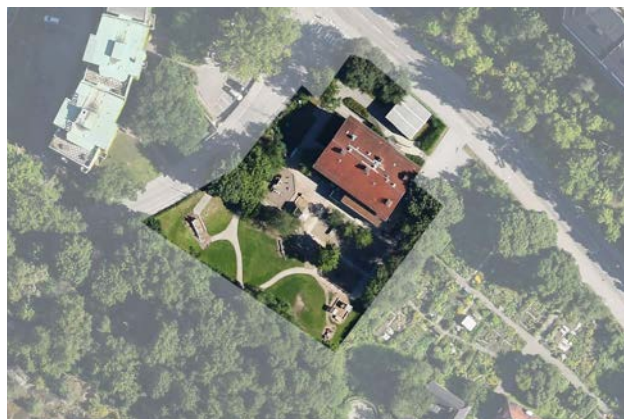
**Lekutrustning:** klassiska lekredskap, stugor, rutschkanor, sandlåda, asfalterad slinga, bro, balansredskap, tavla för målning, kulle, stockar, stubbar

## BESKRIVNING

Gröndalsgårdens förskola har två inhägnade gårdar med lekredskap. På framsidan mot nordöst ligger en designad, platt gård med konstgjorda material. På baksidan vetter den stora gården mot sydväst och angränsar till naturslänt med höga träd. Gården är relativt plan, med sluttande kanter och en liten kulle. Bullerutsatt från Essingeleden.

## SLITAGE

Gräsytor på baksidan är relativt slitna, särskilt kullen och i mitten, i anslutning till lekredskap. I den platta delen av kantzonen är gräset i fint skick och mer slitet i mitten. Gräset på de sluttande delarna av kantzonen som ligger intill rutschkanan och under trädklungan



Situationsplan 1:2000 (ortofotot är inaktuellt för framsidan)



Anslutning till naturmark på baksidan



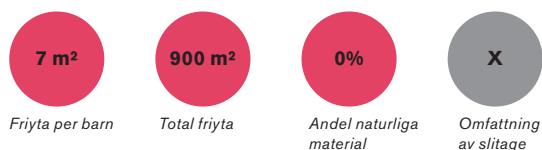
Konstgjorda material på framsidan

samt kullen är mer slitna. Uppskattningsvis består den totala markytan av ca 60% gräsytor, varav 50% är hårt slitet.

## SAMMANFATTANDE KOMMENTAR

Förskolan har en tråkig framsida i konstgjorda material men fin baksida mot skogsbacken. De stora öppna ytorna hade kunnat kompletteras med fler träd. Tillgänglig asfalterad slinga är en bra lösning för att kunna ha större ytor med naturmaterial.

# ROSTERIET



## FAKTA OM FÖRSKOLAN

**Adress:** Rosterigränd 5 vid Trekanten i Liljeholmen

**Typologi:** bottenvåning i flerbostadshus med 4-9 vån

**Läge:** intill park och lekplats, angränsande gång- och cykelväg

**Antal avdelningar:** 8

**Antal barn:** 122

## FAKTA OM GÅRDEN

**Gårdens friyta:** 900 kvm

**Friyta per barn:** 7 kvm/barn

**Sammanhängande gård:** en inhägnad gård

**Naturlig markbeläggning (0%):** inga naturliga material förutom sand i sandlådan

**Konstgjord markbeläggning (100%):** gummiastfalt, konstgräs, marksten

**Terräng:** platt

**Träd och skugga:** 4 små träd

**Lekutrustning:** Stugor, sandlådor, rutschkana, småkullar och lekklott i gummiastfalt, odlingslådor

## BESKRIVNING

Stor nybyggd förskola invigd 2016 med liten förskolegård med endast konstgjorda material och färgglada lekredskap. Fyra små träd som ger begränsad skugga i ett öppet och utsatt sydvästläge. Lokalerna ligger i fastighetens bottenvåning medan gården inkräktar på parkmark. Intill förskolan ligger fruktleksparken och Trekantens sjö.

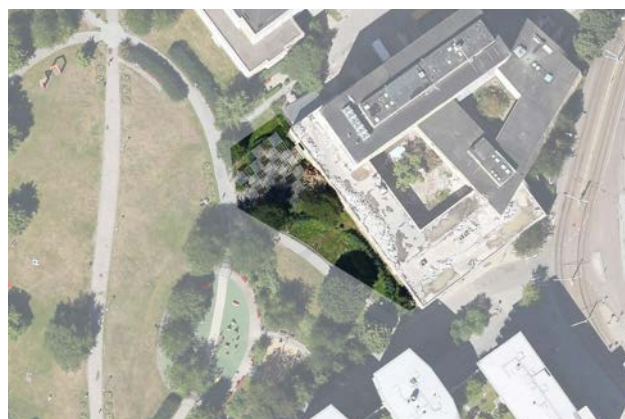
## SLITAGE

Inga naturliga material.

## SAMMANFATTANDE KOMMENTAR

Förskolegården är väldigt liten i förhållande till barnantalet och består av en platt öppen yta med konstgjorda material. Det finns ingen uppdelning i olika rum. Endast ett fåtal små träd.

Förskolegården ligger på tidigare parkmark och den begränsade gårdsytan innebär ett hårt tryck på den intilliggande fruktlekplatsen och parken.



Situationsplan 1:2000 (ortofoto från byggtiden)

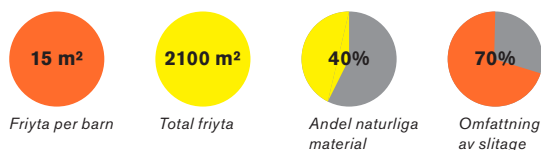


Liten gård med konstgjorda material som inkräktar på parkmark



Fruktleksparken som ligger i anslutning till förskolan

# HOVET



## FAKTA OM FÖRSKOLAN

**Adress:** Hojgränd 3 vid Trekanten, Liljeholmen

**Typologi:** friliggande suterrängbyggnad i 2 plan med markkontakt på båda sidor

**Läge:** omgärdad av naturmark, angränsande gång- och cykelväg

**Antal avdelningar:** 8

**Antal barn:** 143 barn (144 enligt hemsidan)

## FAKTA OM GÅRDEN

**Gårdens friyta:** 2100 kvm

**Friyta per barn:** 15 kvm/barn

**Uppdelad gård:** 4 inhägnade delar, en större gård på framsidan och två gårdar på olika nivåer på baksidan samt en mellanliggande inhägnad del utan lekredskap

**Naturlig markbeläggning (40%):** gräs, grus, berg i dagen, sand

**Konstgjord markbeläggning (60%):** asfalt, gummiastfalt, konstgräs, marksten, trädäck

**Terräng:** relativt plant på framsidan med berg i dagen samt plana ytor och brant sluttning på baksidan

**Träd och skugga:** många sparade träd från naturmarken, särskilt i kantzoner och på förskolans baksida som vetter mot söder, relativt öppet på framsidan som vetter mot norr

**Lekutrustning:** gummikullar, trampoliner, rutschkanor, sandlådor, gunga, koja, trädjur, stockar, stubbar, odlingslådor

## BESKRIVNING

Nybyggd förskola invigd 2016 med uppdelad gård. Gården på framsidan har en del med gummiastfalt samt en del med mer naturliga material där den stora sandlådan ligger i anslutning till berg i dagen med trädäck och lekutrustning i trä. På baksidan har den nedre gården en plan yta med sandlåda och lekredskap i trä samt en skogsbetäckt sluttning där barnen kan klättra. Den övre gården domineras av asfalt, gummiastfalt och sand.

## SLITAGE

Gräsytor på baksidans sluttningar ligger i skugga och är relativt slitna. Uppskattningsvis består den totala markytan av ca 40% naturliga material, varav 70% är utslätt för hårt slitage.



Situationsplan 1:2000 (ortofoto från byggtiden)



Berg i dagen på framsidan



Baksidans nedre gård med skogsbeklädd slänt

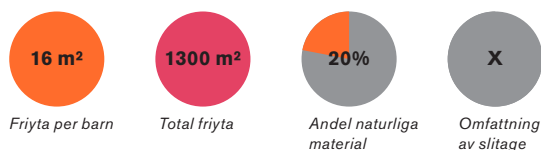


Den övre gården på baksidan

## SAMMANFATTANDE KOMMENTAR

Fint med uppdelning i olika zoner och naturliga inslag i form av berg i dagen och uppvuxna träd. Bakgården är till stora delar hårdgjord vilket skapar en skarp gräns mot den omgivande naturmarken.

# TÄPPAN



## FAKTA OM FÖRSKOLAN

**Adress:** Östgötagatan 61-63 på Södermalm

**Typologi:** 2 plan i bottenvåning/suterräng av flerbostadshus i vinkel

**Läge:** Nedsänkt gård som gränsar till lokalgator och Katarina Bangatas parkstråk

**Antal avdelningar:**

**Antal barn:** 80 barn

## FAKTA OM GÅRDEN

**Gårdens friyta:** 1300 kvm

**Friyta per barn:** 16 kvm/barn

**Samutnyttjad gård:** en samutnyttjad gård med olika nivåer, varav ca 600 kvm lektyta, terrassen längs fasaden är inte medräknad i totalytan

**Naturlig markbeläggning (20%):** upphöjda perennplanteringar, trädäck

**Konstgjord markbeläggning (80%):** asfalt, konstgräs på slänt, gummi-asfalt, marksten

**Terräng:** plana ytor på två nivåer och branta sluttningar

**Träd och skugga:** en stor alm i mitten och mindre träd

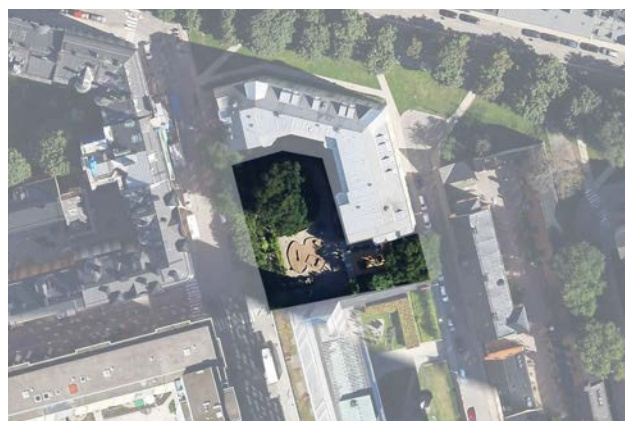
**Lekutrustning:** traditionella lekredskap, rutschkana, stugor, sandlåda

## BESKRIVNING

Förskola i bottenvåning/suterräng i bostadskvarter. Samutnyttjande med bostadsgård som ligger nedsänkt och skyddad på olika nivåer. Den stora almen och upphöjda perennplanteringar ger karaktär till gården. Enligt förskolan fungerar samutnyttjandet med hyresgäster och fastighetsbolag väl.

## SLITAGE

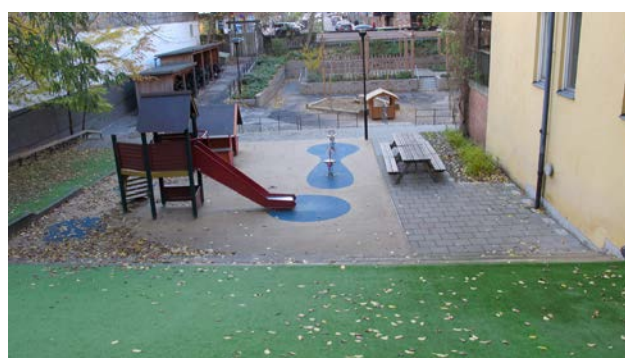
Gården har inga naturliga gräsytor. Hela gården har renoverats och gräset har ersatts av konstgräs. Men personalen uppskattar konstgräset mer än de hade trott på grund av att det blir mindre damm och är lekvänligt för barnen. Uppskattningsvis består den totala markytan av ca 20% naturliga material.



Situationsplan 1:2000



Sluttning med konstgräs ner till plana lektytor



## SAMMANFATTANDE KOMMENTAR

Förskolegården har inga naturliga markytor och de upphöjda planteringarna kommer inte barnen till del som lektytor, endast visuellt. Det är positivt att gården är uppdelad i olika rum och zoner.



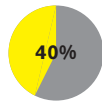
# TULLSTUGAN



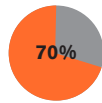
Friyta per barn



Total friyta



Andel naturliga material



Omfattning av slitage

## FAKTA OM FÖRSKOLAN

**Adress:** Östgötagatan 97 på Södermalm

**Typologi:** en friliggande byggnad i 2 plan med suterräng vid gaveln och en friliggande paviljongbyggnad i ett plan

**Läge:** Intill park, lokalgata och skola

**Antal avdelningar:**

**Antal barn:** 110 barn (enligt hemsidan)

## FAKTA OM GÅRDEN

**Gårdens friyta:** 2000 kvm

**Friyta per barn:** 18 kvm/barn

**Uppdelad gård:** 3 delar, en stor mot parken, en liten inhägnad del vid den södra gaveln och en långsmal längs gatufasaden som delvis innehåller inlast

**Naturlig markbeläggning (40%):** gräs, sand

**Konstgjord markbeläggning (60%):** asfalt (täckt av sand), gummi-asfalt, armerat gräs med betongplattor

**Terräng:** en stor plan yta och slänt mot norr

**Träd och skugga:** stora och små träd (hängpil, kastanj, björk, lind) som ger god skugga främst i kantzoner där det är gräs på sluttande ytor

**Lekutrustning:** traditionella lekredskap, rutschkanor, stugor, sandlåda, vattenlek i ränna, balans, klättringsträd, odlingslådor

## BESKRIVNING

Stor öppen förskolegård i anslutning till Tullgårdsparken med en stor plan yta som till större delen utgörs av asfalt och sandlådor. Mycket träd i kantzoner. Intressant lösning för vattenlek med gräsarmering.

## SLITAGE

På den minsta gården är gräset helt bortslitet. På gården längs gatan är ca 30% bortslitet. I slutningen på den stora gården är gräset utsatt för hårt slitage. Uppskattningsvis består ca 40% av förskolegården av gräs varav 70% är utsatt för hårt slitage.

## SAMMANFATTANDE KOMMENTAR

Fint med anslutning till park. Varierade miljöer och rumsligheter. Stor hårdgjord yta närmast byggnaden som omges av sluttning och parkträd. Fint med vattenränna mot gata.



Situationsplan 1:2000

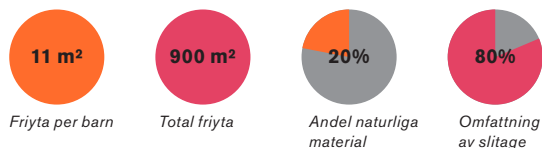


Stor förskolegård i anslutning till park och skola



Kontrast mellan slitage på de olika gårdarna

# SKEPPET



## FAKTA OM FÖRSKOLAN

**Adress:** Tullgårdsgatan 13 på Södermalm

**Typologi:** friliggande 3 plans suterrängbyggnad

**Läge:** i anslutning till park och lokalgata

**Antal avdelningar:** 3 avdelningar varav en utegrupp

**Antal barn:** 83 barn (79 enligt hemsidan)

## FAKTA OM GÅRDEN

**Gårdens friyta:** 900 kvm

**Friyta per barn:** 11 kvm/barn

**Sammanhängande gård:** uppdelad i zoner som ligger på olika nivåer men utan avskiljande staket

**Naturlig markbeläggning (20%):** gräs, sand, gatsten i granit

**Konstjord markbeläggning (80%):** asfalt, gummi-asfalt, konstgräs

**Terräng:** sluttningar mellan olika nivåer med relativt plana ytor

**Träd och skugga:** Få mindre träd och buskar

**Lekutrustning:** traditionella lekredskap, rutschkanor, stugor, sandlåda, slänggunga, stockar, odlingslådor

## BESKRIVNING

Förskolan Skeppet är en suterrängbyggnad i tre plan där de översta två våningarna har entréer ut mot gården som ligger uppe på höjden i anslutning till Tullgårdsparken. Den har zoner på olika nivåer med olika typer av räckan. Sluttningar med gummi-asfalt, gatsten och bortslitet gräs. Den översta delen har asfaltslingor runt plättar av konstgräs och gummi med avgränsningar av gatsten. I kantonerna finns gräs, buskar och odlingslådor.

## SLITAGE

Gräset är i princip helt bortslitet förutom i kantonerna. Naturligt gräs har ersatts med konstgräs. Uppskattningsvis består ca 20% av gräsytor varav 80% är utsatt för hårt slitage.

## SAMMANFATTANDE KOMMENTAR

Intressant sutterränglösning som hanterat platsens förutsättningar på ett bra sätt med olika zoner på olika nivåer. Begränsad friyta per barn och högt slitage. Positivt med odling och buskar i kantonerna. Friytan per barn kan vara något missvisande eftersom en av grupperna är en utegrupp.



Situationsplan 1:2000



Den övre delen av förskolegården

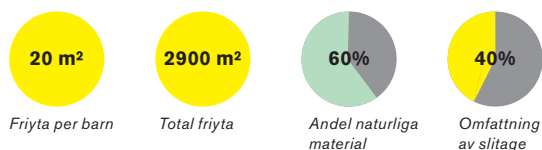


Gräsytor i sluttningar utsatts för hårt slitage



Förskolegårdens olika nivåer

# BLOMSTERKUNGEN



## FAKTA OM FÖRSKOLAN

**Adress:** Blomsterkungsvägen 235 i Hässelby

**Typologi:** Friliggande byggnad i två plan

**Läge:** i anslutning till lokalgata samt grönt gång- och cykelstråk

**Antal avdelningar:** 8

**Antal barn:** 144 barn (100 enligt hemsidan)

## FAKTA OM GÅRDEN

**Gårdens friyta:** 2900 kvm

**Friyta per barn:** 20 kvm/barn

**Uppdelad gård:** En liten avskild del och en väldigt stor gård

**Naturlig markbeläggning (60%):** gräs, berg i dagen

**Konstgjord markbeläggning (40%):** asfalt, marksten, konstgräs, sand

**Terräng:** plana ytor och terräng med sluttningar

**Träd och skugga:** enstaka gamla fruktträd ger begränsad skugga

**Lekutrustning:** paviljonger, sandlåda med vattenlek, rutschkanor, bro, balansträd/orm, stockar, stenar, odlingslådor

## BESKRIVNING

Nybyggd förskola som invigdes 2015 med en stor öppen förskolegård. Det mest karakteristiska är den befintliga terrängen med berg i dagen som är genomskuren av en slags vallgrav med stenvägg där det finns en paviljong och bro. Märklig blandning av naturliga och konstgjorda material, t. ex. gräs och konstgräs intill varandra, trästockar i konstgräs.

## SLITAGE

Gräset är slitet på vissa välanvända delar, framför allt sluttningar och vid lekredskap. Uppskattningsvis består ca 60% av gräsytor varav ca 40% är utsatta för hårt slitage.



*Situationsplan 1:2000 (ortofoto från byggtiden)*



*Hårt slitage på gräsytor vid paviljongen*

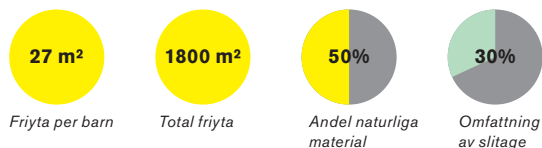


*Blandning av gräs och konstgräs*

## SAMMANFATTANDE KOMMENTAR

Stor förskola med stor andel naturliga material, men en märklig blandning med konstgräs. Eftersom konstgräs har placerats på ytor kring lekredskap som utsätts för hårdare slitage kan det ha bidragit till att gräsytor inte utsätts för lika högt slitage. Fint att landskapselement och kulturmiljö sparats. Uppdelning i zoner.

# ÄPPELGÅRDEN



## FAKTA OM FÖRSKOLAN

**Adress:** Beata Sparresgränd 22 i Hässelby

**Typologi:** friliggande lamell i 1 plan

**Läge:** i anslutning till lokalgata, parkstråk och skola

**Antal avdelningar:** 4

**Antal barn:** 68 barn (64 enligt hemsidan)

## FAKTA OM GÅRDEN

**Gårdens friyta:** 1800 kvm

**Friyta per barn:** 27 kvm/barn

**Uppdelad gård:** en liten inhägnad gård för mindre barn och en stor gård för större barn

**Naturlig markbeläggning (70%):** gräs, grus, sand

**Konstgjord markbeläggning (30%):** asfalt

**Terräng:** relativt platt

**Träd och skugga:** ganska många träd, främst vid småbarnsdelen och längs kanterna

**Lekutrustning:** traditionella lekredskap med rutschkana, balansgungor, sandlådor, asfaltslinga för cykel, vattenlek med rännor, egenbyggd kiosk och skepp, buskage med lekstigar, stubbar, stock, odlingslådor

## BESKRIVNING

Stor öppen förskolegård i anslutning till större parkstråk. Ganska stora gräsytor förutom sammanhängande asfaltyta i anslutning till byggnaden och asfaltslingor. På delar av de slitna gräsytorerna har det lagts grus. Småbarnsgården har god solavskärmning från träd. Egenbyggda lekredskap och möjlighet till lek i buskage.

## SLITAGE

Slitage i anslutning till lekredskap och sandlådor. Uppskattningsvis består ca 50% av gräsytor varav 30% är hårt slitet.

## SAMMANFATTANDE KOMMENTAR

Platt terräng men ändå uppdelad i olika rum. Två delar där den lilla småbarnsdelen har många träd och lekredskap på liten yta. Asfaltslinga ger möjlighet för tillgänglig slinga för lek samt större ytor för gräs och infiltration. Sammanhängande hårdgjord yta närmast byggnaden och asfaltslinga gör att gräset i kantzoner får möjlighet att gro.



Situationsplan 1:2000

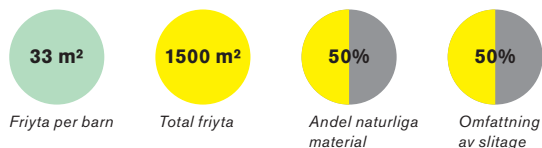


Slitage på gräsytor id sandlådan



Slitet gräs i anslutning till bänkar, asfaltslinga och bod

# LEKRUMMET



## FAKTA OM FÖRSKOLAN

**Adress:** Melongatan 24 i Hässelby

**Typologi:** friliggande vinkelbyggnad i 1 plan

**Läge:** invid parkstråk med bouleanor och lekplats

**Antal avdelningar:** 3

**Antal barn:** 46 barn (50 enligt hemsidan)

## FAKTA OM GÅRDEN

**Gårdens friyta:** 1500 kvm

**Friyta per barn:** 33 kvm/barn

**Uppdelad gård:** en stor gård och en liten kuperad del

**Naturlig markbeläggning (50%):** gräs, sand, berg i dagen, trädäck

**Konstjord markbeläggning (50%):** asfalt, konstgräs, gummiplattor

**Terräng:** branta sluttningar och plana delar

**Träd och skugga:** skogsträd i sluttningarna ger god skugga

**Lekutrustning:** stugor, sandlådor med bakkbord, rutschkana, plaströr som tunnel, balansgungor, stockar, stubbar, odlingslådor, hembyggda pinnkojor, buskage med lekstigar, stenar

## BESKRIVNING

Förskolegården karakteriseras av den branta skogsbacken med berg i dagen och där de höga tallarna och björkarna omges av konstgräs. Uppe på backen är det mer öppen del med sandlådor, medan den lägre del har buskage med lekstigar. På den mindre gården är det naturlek med kojor och odlingslådor.

## SLITAGE

På den mindre gården som inte verkar användas i lika hög utsträckning är det bara naturliga material och gräset är i fint skick. På den nedre delen av den stora gården är stora delar av gräsytorna slitna. Uppskattningsvis består ca 50% av gräsytor varav ca 60% är utsatt för hårt slitage

## SAMMANFATTANDE KOMMENTAR

Fint med terräng och stora tallar, men märklig blandning av trädstammar omgärdade av konstgräs. Flera olika rum och zoner. En mindre avskild del som har potential för varierad lek med odlingslådor och egenbyggda kojor, men som inte verkar utnyttjas lika mycket.



Situationsplan 1:2000



Den nedre gården

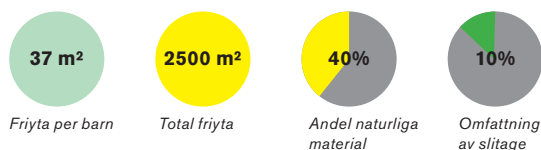


Den mindre gården med egenbyggda kojor och odlingslådor



Trädstammar omgivna av konstgräs

# GRIFFELTAVLAN



## FAKTA OM FÖRSKOLAN

**Adress:** Skattegårdsvägen 71 A i Vällingby  
**Typologi:** friliggande förskjutet volym i 1 plan  
**Läge:** i anslutning till park  
**Antal avdelningar:** 4  
**Antal barn:** 68 barn (65 enligt hemsidan)

## FAKTA OM GÅRDEN

**Gårdens friyta:** 2500 kvm  
**Friyta per barn:** 37 kvm/barn  
**Uppdelad gård:** 2 gårdar  
**Naturlig markbeläggning (40%):** gräs, sand  
**Konstgjord markbeläggning (60%):** asfalt, konstgräs, gummiastfalt  
**Terräng:** platt förutom lekkulle  
**Träd och skugga:** Träd i kantzoner ger god skugga, särskilt på den mindre gården  
**Lekutrustning:** traditionell lekutrustning med rutschkanor, balansgungor, stugor, balanspinne, gungdjur, griffeltavla, sandlådor, lekkulle, stockbil, stubbar, stockar, buskar med lekstig, stenar, odling

## BESKRIVNING

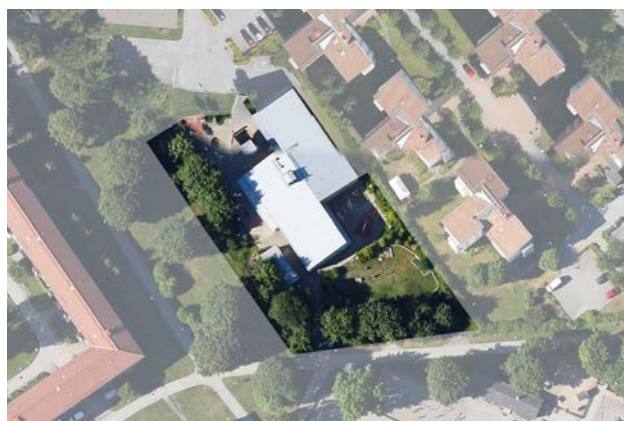
Två gårdar varav den ena med konstgräs och mer traditionella lekredskap. Den andra gården som främst karakteriseras av gräsytor, planteringar och träd har använts mindre för att gräset ska få vila vilket innebär att barnen har haft en mindre yta att röra sig på.

## SLITAGE

På den traditionella gården som används i större utsträckning har gräsytor och buskage ersatts av konstgräs. Gräset på den naturliga gården som använts i mindre utsträckning är i fint skick. Uppskattningsvis består den naturliga 40% av gräsytor varav 10% är slitet.

## SAMMANFATTANDE KOMMENTAR

Olika gårdar, rumsligheter och zoner. Trots den relativt stora totalytan finns det outnyttjade delar som varit dåligt planerade från början. Verksamheten har den senaste tiden mest har använt gården med konstgjorda material som nyligen byggts om vilket innebär det att friytan i praktiken varit knappt 20 kvm/barn, medan slitaget på den gröna delen varit betydligt mindre än tidigare.



Situationsplan 1:2000



Gården med konstgjord markbeläggning



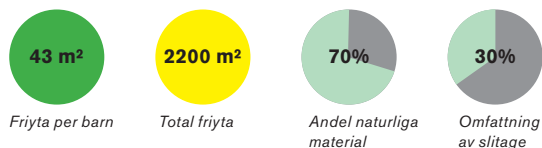
Gräset på den ena gården har pga slitage ersatts av konstgräs



Slitage vid lekredskap och kullen

re. Jämförelsen med andra förskolegårdar kan därmed bli missvisande.

# SKATTGÖMMAN



## FAKTA OM FÖRSKOLAN

**Adress:** Skattegårdsvägen 73-75 i Vällingby  
**Typologi:** friliggande vinkelbyggnad och lamell i 1 plan  
**Läge:** i anslutning till parkstråk och lokalgata  
**Antal avdelningar:** 3  
**Antal barn:** 51 barn (enligt hemsidan)

## FAKTA OM GÅRDEN

**Gårdens friyta:** 2200 kvm  
**Friyta per barn:** 43 kvm/barn  
**Uppdelad gård:** en stor och en liten gård  
**Naturlig markbeläggning (70%):** gräs, sand, trädäck  
**Konstgjord markbeläggning (30%):** asfalt, gummi-asfalt  
**Terräng:** platt  
**Träd och skugga:** stora och små parkträd i kantzonen  
**Lekutrustning:** traditionella lekredskap, rutschkana, lekstugor, stugor, balansgungor, asfaltslingor för cyklar, sandlåda, odlingslådor, stockar

## BESKRIVNING

Stor öppen gård i anslutning till parkstråk, med träd i kantzonen och stora gräsytor. Den mindre delen som har många lekredskap verkar vara flitigt använd. Trädäck runt sandlåda

## SLITAGE

Slitage runt träd, lekredskap och bänkar, framför allt i den mindre delen men även på den stora gräsytan i mitten av den stora gården som inte får någon skugga. Uppskattningsvis 70% gräsytor varav 30% utsatt för hårt slitage.

## SAMMANFATTANDE KOMMENTAR

Traditionell, platt förskolegård med flera stora träd i anslutning till parkstråk. Olika delar och rum. Fint med trädäck runt sandlåda. Slitage trots >40 kvm barn, framför allt runt träd och lekutrustning.



Situationsplan 1:2000

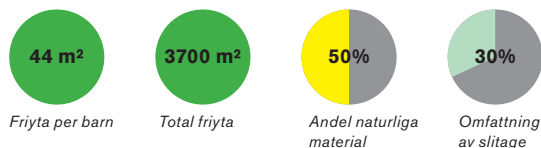


Den mindre gården



Slitage runt träd i kantzonen

# KLISTERBURKEN



## FAKTA OM FÖRSKOLAN

**Adress:** Jämtlandsgatan 181 i Vällingby

**Typologi:** friliggande atriumbyggnad i 1 plan

**Läge:** vid trafikled, lokalgata och naturmark

**Antal avdelningar:** 3 baser och 6 grupper

**Antal barn:** 84 barn (83 enligt hemsidan)

## FAKTA OM GÅRDEN

**Gårdens friyta:** 3700 kvm

**Friyta per barn:** 44 kvm/barn

**Uppdelad gård:** en liten entrégård, en stor lekgård och en atriumgård

**Naturlig markbeläggning (50%):** asfalt, marksten

**Konstgjord markbeläggning (50%):** gräs, grus, sand, berg i dagen

**Terräng:** svagt sluttande och kulle

**Träd och skugga:** mindre träd och buskage i kantzonen, medan den stora centrala gräsytan inte får någon skugga

**Lekutrustning:** klätterhus, sandlådor, bildäck, rännor för vattenlek, målarvägg under skärmtak, spång bland träden, lekstigar i buskage, stenar, stubbar, stockar, odlingslådor

## BESKRIVNING

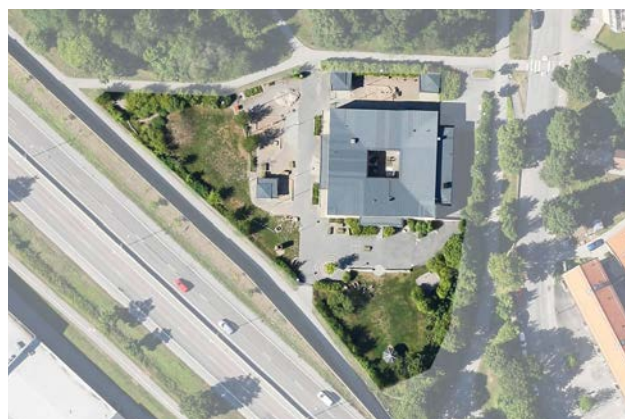
Bullerutsatt förskolegård som har fina kantzoner med träd och buskar, stockar och andra balansredskap. Hög andel naturliga material, både vad gäller beläggningar och lekredskap. Stora gräsytor men även grusytor runt stockar och andra delar som utsatt för slitage. Torn med klätterväggar.

## SLITAGE

Delar av gräsytor är slitna, både i anslutning till lekredskap och på kullen men även i delar av platta ytor som inte får någon skugga. Uppskattningsvis består ca 50% av gräsytor varav 30% är utsatta för hårt slitage.

## SAMMANFATTANDE KOMMENTAR

Slitage trots stor totalyta och >40 kvm/barn, framför allt runt lekredskap och på kulle. Öppna och slutna ytor. Den konstgjorda kullen i kombination med buskage och spång skapar fina lekmiljöer. Tyvärr väldigt bullerutsatt.



Situationsplan 1:2000



Spång bland buskar och slitet gräs på kulle



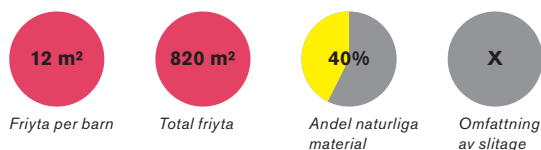
Gräs och grusbeläggningar



Slitet gräs vid lekredskap



# GRÖNA DIAMANTEN



## FAKTA OM FÖRSKOLAN

**Adress:** Jämtlandsgatan 118 i Vällingby

**Typologi:** djupt punkthus i 1 plan med centralt rum med överljus

**Läge:** på bostadsgård i anslutning till grön slänt

**Antal avdelningar:** 5

**Antal barn:** 68 barn (enligt förskolan)

## FAKTA OM GÅRDEN

**Gårdens friyta:** 820 kvm

**Friyta per barn:** 12 kvm/barn

**Sammanhängande gård:** en gård

**Naturlig markbeläggning (40%):** grus, bark, sand, trä-däck

**Konstgjord markbeläggning (60%):** markplattor, gum-miasfalt, gummikullar

**Terräng:** relativt plant, uppbyggda kullar och slänter

**Träd och skugga:** stora befintliga träd

**Lekutrustning:** bakkbord med sand, griffeltavla, konst-gjort vattenvall i betong, elefantskulpturer, musikinstru-ment, stubbar, odlingslådor

## BESKRIVNING

Nybyggd förskola med en liten, programmerad förskole-gård med många aktiviteter på begränsad yta. En oan-vänd långsmal remsa längs en av fasaderna som knappt används. Bevarade stora träd med trädäck runt. Ganska stora ytor med gummi-asfalt och markplattor, men även naturliga material som grus och bark. Begränsat utrym-me för spring. Upptar nästan hela bostadsgården.

## SLITAGE

Inga gräsytor, men buskar längs fasaden verkar ha svårt att överleva. Uppskattningsvis 40% består av naturliga material som grus och bark.

## SAMMANFATTANDE KOMMENTAR

Med tanke på förutsättningarna och den begränsa-de friytan upplevs lekytan välutnyttjad, med fina miljöer och terräng. På sidan av huset är det en helt outnyttjad grusremsa som verkar outnyttjad. Personalen upplever att gården är för liten för barnantalet. Förskolans läge på en bostadsgård begränsar verksamheten eftersom de behöver hålla nere ljudnivån med hänsyn till de bo-



Situationsplan 1:2000



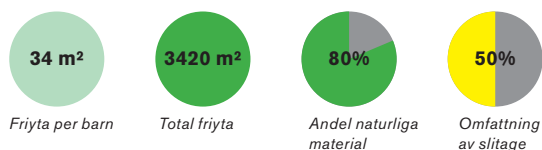
Planteringarna längs fasaden har svårt att överleva



Zonering på begränsad yta med vegetation i kantzonen

ende och inte kan använda gården i lika stor utsträck-ning. Personalen upplever även att de stora gummi-asfaltytorna inte går att använda när det är minusgrader eftersom det blir för halt.

# KULLERBYTTAN



## FAKTA OM FÖRSKOLAN

**Adress:** Tumultgränd 69 i Vällingby

**Typologi:** friliggande lamell och atriumbyggnad i 1 plan

**Läge:** i anslutning till grönstråk och lokalgata

**Antal avdelningar:** 5

**Antal barn:** 102 (98 enligt hemsidan)

## FAKTA OM GÅRDEN

**Gårdens friyta:** 3420 kvm

**Friyta per barn:** 34 kvm/barn

**Uppdelad gård:** 3 delar, en liten för de minsta barnen, en mellanstor med skogsbacke och en stor med varierad terräng och gräsytor

**Naturlig markbeläggning (80%):** gräs, berg i dagen, sand, gatsten

**Konstgjord markbeläggning (20%):** asfalt, betong, trä

**Terräng:** varierad terräng med naturliga sluttningar och plana ytor

**Träd och skugga:** riklig skugga på skogsbacken från höga tallar, varierad skugga på den största gården

**Lekutrustning:** traditionella lekredskap, lekstugor, rutschkana, bil, sandlådor med bord och solskydd, cykelslinga, klätterslänt i trä och gatsten, koja, buskage med lekstigar, klätterträd, stockar, odlingslådor

## BESKRIVNING

Gammal förskola som utökats med atriumbyggnad. Fin varierad förskolegård med olika typer av rum och bevarad skogsmark. Terrasserade sandlådor på slänt. Buskage för lek. Påverkat av flygbuller.

## SLITAGE

Hårt slitage på skogsbacken där marken består av stampat jordgolv och berg i dagen. Relativt fina ytor på den största gården med slitage runt lekredskap och i buskage. Uppskattningsvis består ca 80% av gräsytor, varav 50% är utsatt för hårt slitage.

## SAMMANFATTANDE KOMMENTAR

Stor förskolegård med många olika delar och rumsligheter. Både platta och kuperade delar. Fin anslutning till naturmark och många träd.



Situationsplan 1:2000



Inget gräs på skogsbacken



Slitage vid lekredskap

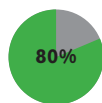
# TROLLEBORGEN



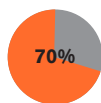
Friyta per barn



Total friyta



Andel naturliga material



Omfattning av slitage

## FAKTA OM FÖRSKOLAN

**Adress:** Trolle Bondes gata 13 i Vällingby (Pyslingen)

**Typologi:** friliggande suterrängsbyggnad i 2 plan

**Läge:** i anslutning till lokalgara, skola, parkmark och kulturmiljö

**Antal avdelningar:**

**Antal barn:** 92 barn + ca 48 skolbarn

## FAKTA OM GÅRDEN

**Gårdens friyta:** 2750 kvm

**Friyta per barn:** 20 kvm/barn

**Uppdelad gård:** 4 inhägnade delar, varav en stor gård och en mindre för de minsta barnen samt en entrégård och en liten grön gård inte verkar användas som lektytor

**Naturlig markbeläggning (80%):** gräs, berg i dagen, sand

**Konstgjord markbeläggning (20%):** asfalt, markplattor, kullersten, marktegel, gummi-asfalt

**Terräng:** plan yta

**Träd och skugga:** träd i kantzoner

**Lekutrustning:** traditionella lekredskap, rutschkanor, stugor, sandlådor, asfaltslingor, vattenrännor, balansgunga, målade stenar

## BESKRIVNING

Förskolegård med fint läge intill parkmark och Nälsta gård. Integrerad kulturmiljö med äldre byggnad. Samutnyttjande av gård för fristående förskola och kommunal förskoleklass. Bevarad terräng och träd främst i kantzoner. En stor oprogrammerad gräsyta i anslutning till skolbyggnaden.

## SLITAGE

På den lilla gården är gräset bortslitet i anslutning till lekredskap. Den öppna gräsytan på den stora gården är sliten och lerig. Gräsytan i kantzonerna och de utnyttjade delarna är i bättre skick. Uppskattningsvis består ca 80% av gräsytor varav 70% är utsatt för hårt slitage.

## SAMMANFATTANDE KOMMENTAR

Stor gård med fin anpassning till kulturmiljö. Smart samutnyttjande med den intilliggande skolans förskoleklasser. Fint med terräng och befintliga träd, men den stora platta gräsytan är sliten och hade kunnat pro-



Situationsplan 1:2000



Den mindre gården



Den stora gården i anslutning till skolan



Kulturmiljö på förskolegården

grammeras och kompletteras med vegetation. Byggnaders placering innebär att delar av gården är utnyttjad.

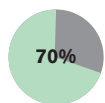
# ÄVENTYRET



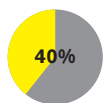
Friyta per barn



Total friyta



Andel naturliga material



Omfattning av slitage

## FAKTA OM FÖRSKOLAN

**Adress:** Söderberga gårdsväg 21A i Vällingby

**Typologi:** friliggande med atriumgård i 1 plan

**Läge:** i anslutning till park och lokalgata

**Antal avdelningar:** 2 baser

**Antal barn:** 83 barn (enligt hemsidan)

## FAKTA OM GÅRDEN

**Gårdens friyta:** 3580 kvm

**Friyta per barn:** 43 kvm/barn

**Uppdelad gård:** 3 varav en stor, en liten gård och en atriumgård

**Naturlig markbeläggning (70%):** gräs, grus, sand, trä-däck

**Konstgjord markbeläggning (30%):** asfalt, markplattor, gräsarmering

**Terräng:** platt och backe

**Träd och skugga:** mellanstora och buskaktiga träd

**Lekutrustning:** traditionella redskap med klätterställning, rutschkanor, sandlådor med bakkbord, scen, gungdjur, djurskulpturer, stockar, buskage med lekstigar, odlingslådor

## BESKRIVNING

Relativt nybyggd förskola med atriumgård. Öppen tvådelad gård med lågt staket emellan. Fin kantzon med backe, träd, buskar, stockar, scen och integrerad rutschkana i slänten.

## SLITAGE

Ganska fint gräs på den stora öppna ytan. Slitet på slänter och i anslutning till lekredskap. Inget gräs kvar i armering. Uppskattningsvis 70% består av gräsytor varav 40% är hårt slitet.

## SAMMANFATTANDE KOMMENTAR

Slitage trots stor totalyta och >40 kvm/barn, framför allt runt lekredskap. Upplevs stort och öppet, men har även mer slutna miljöer och terräng i kantzonen.



Situationsplan 1:2000

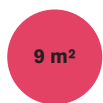


Slitna gräsytor vid lekredskap



Slitage på öppen gräsyta

# FÄRJAN



Friyta per barn



Total friyta



Andel naturliga material



Omfattning av slitage

## FAKTA OM FÖRSKOLAN

**Adress:** Färjestadsvägen 5 i Ängby (Pysslingen)

**Typologi:** friliggande vinkelbyggnad i 1 plan

**Läge:** intill naturreservat, lokalgata och t-bana

**Antal avdelningar:** 5

**Antal barn enligt förskolan:** 87 (78 enligt hemsidan)

## FAKTA OM GÅRDEN

**Gårdens friyta:** 750 kvm

**Friyta per barn:** 9 kvm/barn

**Sammanhängande gård:** en sammanhängande gård

**Naturlig markbeläggning (50%):** gräs, sand, berg i dagen

**Konstgjord markbeläggning (50%):** asfalt, gummiplattor

**Terräng:** platt närmast byggnaden och skogs slänt

**Träd och skugga:** riklig skugga från skogsträd

**Lekutrustning:** traditionella lekredskap, klätterställning, stugor, rutschkanor, fågelholkar, insektshotell, stenar, odlingslådor

## BESKRIVNING

Stationsnära förskola med en gård som är fint integrerad i skogslandskapet med naturreservatet Judarskogen som närmsta granne. Mer traditionella lekytor närmast byggnaden och mer naturlek mot skogen.

## SLITAGE

Uppskattningsvis 50% består av gräsytor varav 80% är hårt slitna.

## SAMMANFATTANDE KOMMENTAR

Den stora behållningen är den omgivande skogen, både visuellt och som närliggande utflyktsområde. Högre acceptans för slitage på naturliga material i skogsbacken med berg i dagen. Olika zoner och rumsligheter.



Situationsplan 1:2000



Sliten men fin skogsbacke



Mycket hårdgjort utmed huset

---

---

**PRATA MED OSS!**

[white.se](http://white.se)

[@whitearkitekter](https://www.instagram.com/whitearkitekter)

white