

Handläggare
Linnea Kleiner
Telefon: 08-50820474

Till
Enskede-Årsta-Vantörs
stadsdelsnämnd
2024-03-21

Enskede-Årsta-Vantörs stadsdelsnämnds månadsrapport 2024

Februari 2024

Förvaltningens förslag till beslut

Enskede-Årsta-Vantörs stadsdelsnämnd godkänner månadsrapport för februari 2024.

Sammanfattning

Ärendet syftar till att redovisa prognos på helårsutfall för Enskede-Årsta-Vantörs stadsdelsnämnd. Prognosen lämnas per verksamhetsområde och baseras på föregående månad.

För hela nämndens verksamhetsområde prognostiseras ett underskott om 30,6 mnkr före resultatöverföringar och ett underskott om 25,5 mnkr efter resultatöverföringar. För investeringar prognostiseras ett utfall inom fastställd budget.

Vid bokslutet 2023 redovisades ett underskott om 61,4 mnkr före resultatöverföring och ett underskott om 25,7 mnkr efter resultatöverföring. Avvikelsen motsvarade 2,3 procent före resultatöverföring och 1,0 efter resultatöverföring jämfört mot justerad budget. Februariprognosen motsvarar 1,1 procents avvikelse före resultatöverföring och 0,9 procent avvikelse efter resultatöverföring mot nuvarande justerad budget.

Förvaltningen bedömer att det fortsatt förekommer stora ekonomiska osäkerhetsfaktorer som riskerar att fortsätta generera ett ökat kostnadstryck även under 2024. Det finns bland annat risker för ekonomiska utmaningar gällande vård- och placeringskostnader, volymökningar av insatser samt antal hushåll inom ekonomiskt bistånd. Individ- och familjeomsorg för barn och unga har tidigt på året noterat mycket höga vårdkostnader och äldreomsorgen noterar ett ökat inflöde av ärenden med mycket stora omvårdnadsbehov och hög ålder kombinerat med komplexa sjukdomstillstånd.

kan garanteras. Ett kontinuerligt arbete pågår för att följa den ekonomiska utvecklingen och förvaltningen bevakar ett antal kostnadsdrivande faktorer. Handlingsplaner har tagits fram, uppdateras och inarbetats i flera verksamheter för att möta ekonomiska utmaningar.

Enskede-Årsta-Vantörs stadsdelsnämnd godkänner månadsrapport för februari 2024.

Bakgrund

Ärendet syftar till att redovisa prognos på helårsutfall för Enskede-Årsta-Vantörs stadsdelsnämnd.

Varje nämnd är ansvarig för att anslag inte överskrids, budgeterade intäkter inflyter, avkastnings- och resultatkrav uppnås samt att investeringsutgifter och inkomster disponeras för beslutade objekt inom anvisad ram. Ansvaret för uppföljning ligger hos nämnderna.

Månadsvisa ekonomiska prognoser för utfallet per februari, mars, april (tartialrapport 1), maj, juli, augusti (tartialrapport 2), september, oktober och november redovisas till stadsledningskontoret. Prognosen lämnas per verksamhetsområde och baseras på föregående månad.

Ärendet

Prognosen för ekonomins utfall avser samtliga beräknade kostnader och intäkter samt utgifter och inkomster för året. I prognosen ingår de budgetjusteringar som beslutats i avstämningsärendet samt budgetjusteringar som förväntas under året. Även förväntade prestationsförändringar och omslutningsförändringar ingår i prognosen.

Genom att upprätta månadsprognos i enlighet med kommunfullmäktiges anvisningar för budgetuppföljning säkerställer förvaltningen en kontinuerligt uppdaterad bild om ekonomins och verksamhetens utveckling.

Ärendets beredning

Ärendet har beretts inom Administrativa avdelningen i samverkan med förvaltningens övriga avdelningar.

Förvaltningens synpunkter och förslag

Kommunfullmäktige har beslutat om en nettobudget för Enskede-Årsta-Vantörs stadsdelsnämnd för år 2024 om 2 732,7 mnkr för driftverksamhet och 24,9 mnkr för investeringar. I samband med kommunstyrelsens avstämningsärende den 21 februari 2024 har budgeten justerats med 21,5 mnkr.

VERKSAMHET/AVDELNING	BUDGET*	DIFF 2024 Före RE	DIFF 2024 Efter RE	DIFF VB23 Efter RE
Avdelning förskola	611,2	5,4	6,8	2,9
Social omsorg förebyggande och främjande	99,1	1,0	1,0	6,9
<i>Förskoleverksamhet</i>	9,9	0,0	0,0	-0,1
<i>Barn, kultur och fritid</i>	56,0	1,0	1,0	3,2
<i>IoF barn och unga</i>	14,7	0,0	0,0	1,7
<i>IoF vuxen</i>	2,6	0,0	0,0	0,0
<i>Arbetsmarknadsåtgärder</i>	15,9	0,0	0,0	2,1
Social omsorg barn och unga	205,7	-17,0	-17,0	-9,6
<i>IoF barn och unga</i>	205,7	-20,0	-20,0	-19,3
<i>IoF nyanlända</i>	0,0	3,0	3,0	9,7
Social omsorg vuxen	868,1	-1,7	2,0	-23,4
<i>IoF vuxen</i>	58,1	1,0	1,0	2,8
<i>Socialpsykiatri</i>	75,6	0,0	0,0	-3,1
<i>Funktionsnedsättning</i>	564,4	-3,7	0,0	-19,4
<i>Arbetsmarknadsåtgärder</i>	8,7	1,5	1,5	1,0
<i>Ekonomiskt bistånd</i>	161,3	-0,5	-0,5	-4,7
Social omsorg äldre	815,0	-20,2	-20,2	-10,4
Administrativa avdelningen	114,0	1,4	1,4	6,0
<i>Stadsmiljöverksamhet</i>	59,0	0,4	0,4	1,5
<i>Nämnd- och förvaltningsadministration</i>	55,0	1,0	1,0	4,5
Avdelning HR och utveckling	25,7	0,5	0,5	2,0
<i>Nämnd- och förvaltningsadministration</i>	25,7	0,5	0,5	2,0
Drift totalt	2 738,8	-30,6	-25,5	-25,7
<i>Parkinvesteringar</i>	36,5	0,0	0,0	0,7
<i>Investeringar maskiner och inventarier</i>	3,2	0,0	0,0	0,7
Investeringar totalt	39,7	0,0	0,0	1,4

*Budget inkl förväntade prestationer och budgetjusteringar.

Uppföljning av ekonomi

För hela nämndens verksamhetsområde prognostiseras ett underskott om 30,6 mnkr före resultatöverföringar och ett underskott om 25,5 mnkr efter resultatöverföringar. För investeringar prognostiseras ett utfall inom fastställd budget.

Vid bokslutet 2023 redovisades ett underskott om 61,4 mnkr före resultatöverföring och ett underskott om 25,7 mnkr efter resultatöverföring. Avvikelsen motsvarade 2,3 procent före resultatöverföring och 1,0 efter resultatöverföring jämfört mot justerad budget. Februariprognosen motsvarar 1,1 procents avvikelse före resultatöverföring och 0,9 procent avvikelse efter resultatöverföring mot nuvarande justerad budget.

Förvaltningen bedömer att det fortsatt förekommer stora ekonomiska osäkerhetsfaktorer som riskerar att fortsätta generera ett ökat kostnadstryck även under 2024. Det finns bland annat risker för ekonomiska utmaningar gällande vård- och placeringskostnader, volymökningar av insatser samt antal hushåll inom ekonomiskt bistånd. Individ- och familjeomsorg för barn och unga har tidigt på året noterat mycket höga vårdkostnader och äldreomsorgen noterar ett ökat inflöde av ärenden med mycket stora omvårdnadsbehov och hög ålder kombinerat med komplexa sjukdomstillstånd.

Förvaltningen har arbetat under flera år med att bygga upp en beredskap och resurser för att hantera snabba svängningar i ekonomin och säkerställa att lagreglerade verksamheter och insatser kan garanteras. Ett kontinuerligt arbete pågår för att följa den ekonomiska utvecklingen och förvaltningen bevakar ett antal kostnadsdrivande faktorer. Handlingsplaner har tagits fram, uppdateras och inarbetats i flera verksamheter för att möta ekonomiska utmaningar.

Avdelning förskola

Avdelning förskola prognostiserar ett överskott om 5,4 mnkr före resultatöverföring och ett överskott om 6,8 mnkr efter resultatöverföring. Överskottet i prognosen förklaras främst av prognostiserade bidrag för kvalitetshöjande åtgärder. Resultatenheterna prognostiserar att hämta 1,4 mnkr ur fonderna.

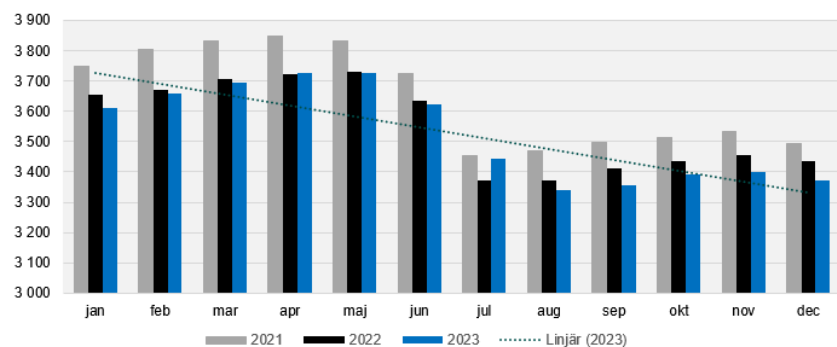
Beställare

I beställarens budget ingår kostnader för barn med särskilt stöd, hyror, it-kostnader och löner för övergripande personal, inklusive staben och stöd- och utvecklingsteam. I prognosen har hänsyn tagits till prognosen för negativa prestationsjusteringar samt bidrag för kvalitetshöjande åtgärder.

Sjuklönekostnader i februari motsvarar 1,9 mnkr, vilket är 0,1 mnkr högre än motsvarande månad år 2023.

Utförare

Resultatenheterna prognostiserar ett underskott om 1,4 mnkr. Underskottet förklaras av minskade barnantal jämfört med år 2023. Förvaltningen prognostiserar ett lägre barnantal än i kommunfullmäktiges budget, vilket medför en negativ prestationsjustering om 23,7 mnkr. Barnantalet februari år 2023 var 118 barn högre än barnantal februari år 2024. Enheterna arbetar långsiktigt med att anpassa personalkostnader till prognostiserade intäkter.



Enheten Stureby, som inte är en resultatenhet, prognostiserar ett underskott om cirka 1,3 mnkr, vilket beror på minskat barnantal.

Enheten arbetar med att anpassa personalgruppens storlek i förhållande till aktuellt barnantal.

Förvaltningen bedömer att platsgarantin kommer att uppfyllas under året. Behovet av platser inom förskolan ses kontinuerligt över och bedöms kunna tillgodoses inom stadsdelsområdet. Ersättning för platsgarantin förväntas bli 3,5 mnkr.

Social omsorg förebyggande och främjande

Från den 1 januari 2024 består avdelning Social omsorg förebyggande och främjande består av hela eller delar av följande verksamhetsområden:

- Barn, kultur och fritid (fritidsgårdar, parklekar, kollo, konsumentrådgivning och medborgarkontor)
- IOF barn och ungdom (prevention, dvs. fältassistenter, familjens hus och ungdomsmottagning)
- IOF vuxen (budget och skuldrådgivning)
- Arbetsmarknad (ferieungdom)

Verksamhetsområdet prognostiserar ett överskott om 1,0 mnkr jämfört med budget. Överskottet beror lägre kostnader än budget inom verksamhetsområde barn, kultur och fritid. I prognosen finns medräknat förväntade budgetjusteringar för sommarkoloniverksamhet.

En osäkerhetsfaktor är övertagandet av parkleken Stacken och vilka kostnader det kommer att medföra.

Förskoleverksamhet

Verksamhetsområdet prognostiserar ett utfall inom fastställd budget, vilket avser öppna förskolan.

Barn, kultur och fritid

Verksamhetsområdet prognostiserar ett överskott om 1,0 mnkr jämfört med budget. Överskottet beror på lägre kostnader än budget. I prognosen finns medräknat förväntad budgetjustering för sommarkoloniverksamhet.

Individ- och familjeomsorg för barn och unga

Verksamhetsområdet prognostiserar ett utfall inom fastställd budget, vilket avser prevention.

Individ- och familjeomsorg för vuxna

Verksamhetsområdet prognostiserar ett utfall inom fastställd budget, vilket avser budget och skuldrådgivning.

Arbetsmarknad

Verksamhetsområdet prognostiserar ett utfall inom fastställd budget, vilket avser ferieungdom.

Social omsorg barn och unga

Avdelning Social omsorg barn och unga prognostiserar sammantaget ett underskott om 17,0 mnkr jämfört med budget. Underskottet beror på mycket höga vårdkostnader tidigt på året. Prognosen är mycket osäker, främst på grund av de senaste årens negativa utveckling med höga placeringskostnader, och kan behöva justeras med ett större underskott kommande månader.

Statsbidragen inom verksamhetsområdet beräknas i prognosen bli cirka 3,0 mnkr lägre än utfallet föregående år. Inga tillkommande budgetjusteringar eller andra ersättningar prognostiseras under 2024.

Den främsta orsaken till underskottet är utvecklingen inom individ- och familjeomsorg till barn och unga. Under den senaste treårsperioden (2020-2023) har orosanmälningarna ökat med 21 procent. De externa placeringarna har ökat med 13 procent. Detta har i sin tur medfört ökade kostnader jämfört med tilldelad budget.

Verksamheten arbetar strukturerat och långsiktigt med att minska vårdkostnaderna, bland annat genom att arbeta än mer intensifierat med uppföljning av institutionsplaceringarna samt med att hitta nya arvoderade familjehem.

Trefassamverkan har lett till ett ökat antal omhändertaganden inom ramen för LVU samt ökat antal placeringar på SIS-institution. Över tid förväntas insatserna inom Trefas leda till minskade kostnader för samhället.

Verksamheten arbetar även med att utveckla nya metoder och arbetssätt för att arbeta med ungdomar som är i förstadiet till kriminalitet eller grov kriminalitet. Detta kan komma att innebära högre kostnader i ett tidigare skede än förut, främst för placeringar på institution inom ramen för LVU.

I prognosen har kostnaderna för institutionsplaceringarna, främst HVB, ökat jämfört med föregående år.

Individ- och familjeomsorg för barn och unga

Verksamhetsområdet prognostiserar ett underskott om 20,0 mnkr jämfört med budget. Underskottet beror på mycket höga vårdkostnader tidigt på året. Prognosen är mycket osäker främst på grund av de senaste årens negativa utveckling med höga placeringskostnader och kan behöva justeras med ett större underskott kommande månader.

Kostnaderna för placeringar av äldre ungdomar på SIS-institution ligger i februariprognosen på ungefär samma nivå som föregående

år. Antal vård dygn på SIS ökade när Trefassamverkan inleddes och var cirka 100 dygn fler per månad 2022 jämfört med nivån innan Trefas. Under 2023 sjönk nivån för att sluta på ungefär samma nivå som innan Trefas. Under januari-februari 2024 har nivån ökat något och ligger högre än nivån 2023. Verksamheten arbetar för att slussa vidare ärenden i andra placeringar där det är möjligt. Framåt prognostiseras att nivån kommer att sjunka något, till ungefär samma nivå som 2023.

Kostnaderna för placeringar på HVB-hem ligger i februariprognosen avsevärt högre än föregående års nivå, medan kostnadsnivån för insatsen behandlingsfamilj har minskat. För stödboende prognostiseras en liten ökning. Kostnaderna för externa jourhem ligger i prognosen högre än förra året.

Kostnaderna för arvoderade familjehem, inkl. avtal med vårdnadshavare, är fortsatt höga och har ökat jämfört med föregående år. Behovet av nya familjer är stort och det finns, trots ökningen, fortsatt en kö av barn i väntan på familjehem. Kösituationen medför att barn antingen blir kvar i jourhem längre än önskvärt, eller att placeringar i externa familjehem kan öka, vilket är kostnadsdrivande. Kostnaderna för externa familjehem har i februariprognosen dock minskat jämfört med föregående år.

Individ- och familjeomsorg för nyanlända

Verksamhetsområdet prognostiserar ett överskott om 3,0 mnkr jämfört med budget.

Antal ensamkommande barn (EKB) med extern placering ser i nuläget ut att minska något framöver. Stora osäkerhetsfaktorer i omvärlden gör däremot bedömningen osäker och situationen kan förändras under året.

Från april 2022 och framåt har det kommit ensamkommande barn från Ukraina, vilket har genererat intäkter från Migrationsverket. Verksamheten har i nuläget låga kostnader för de flesta av de ukrainska ensamkommande barnen eftersom de främst bor hos släktingar som endast ersätts med omkostnadsersättning. Intäkterna från Migrationsverket beräknas därför generera ett överskott, även om det finns en osäkerhet i hur länge det kommer fortsätta.

Social omsorg vuxen

Avdelning Social omsorg vuxen prognostiserar sammantaget ett underskott om 1,7 mnkr före resultatöverföring och ett överskott om 2,0 mnkr efter resultatöverföring. Prognosen är mycket osäker, främst på grund av den negativa utvecklingen med höga kostnader inom flera verksamheter, och kan behöva justeras kommande månader.

Statsbidragen förväntas vara lägre i år än föregående år, vilket påverkar prognosen negativt. Stora osäkerhetsfaktorer i omvärlden med hög inflation och konjunktorens negativa utveckling ger risk för ökade kostnader hos verksamheterna. I prognosen finns medräknat förväntade budgetjusteringar samt prestationsjustering, som är osäker tidigt på året.

Individ- och familjeomsorg för vuxna

Verksamhetsområdet prognostiserar ett överskott om 1,0 mnkr jämfört med budget. Överskottet beror främst på låga kostnader tidigt på året både inom missbruk och relationsvårdsteamet.

Verksamheten arbetar kontinuerligt med att öka kostnadsmedvetenheten vid handläggning av ärenden, liksom med att minska kostsamma placeringar. Det möjliggörs bland annat genom att i hög grad använda mindre kostsamma försöks- och träningslägenheter i förvaltningens regi samt genom högt nyttjande av den egna öppenvården.

Arbetet med Trefas har ökat vårdkostnadsnivån. En förutsättning för prognosen är att vårdkostnadsnivån inte ökar, liksom att ersättning erhålls från Polisen avseende kostnader för vissa ärenden inom avhopparverksamheten.

Inom Relationsvårdsteamet har behovet av placering på skyddat boende varit lågt under årets två första månader, jämfört med samma period föregående år, vilket har medfört lägre kostnader. I verksamheten finns en tydlig säsongsvariation med ett avsevärt högre tryck under vinterhalvåret.

Socialpsykiatri

Verksamhetsområdet prognostiserar ett utfall inom fastställd budget före och efter resultatöverföring. Både beställarenheten och utförarenheterna arbetar för att öka kostnadseffektiviteten.

Beställare

Beställare prognostiserar ett utfall inom fastställd budget. Prognosen är osäker eftersom volymen av insatser kan komma att förändras under året.

Nyttjande av insatser där brukare själva väljer hur timmar nyttjas kan öka och försämra prognosen. Kostnadsutfall på insatserna följs noggrant. Verksamheten arbetar kontinuerligt med att öka kostnadsmedvetenheten vid handläggning av ärenden.

Utförare

Utförare prognostiserar ett utfall inom fastställd budget före och efter resultatöverföring. Gruppbestäderna har fortsatt en ekonomisk utmaning i att minska dygnskostnader för brukare.

Stöd och service till personer med funktionsnedsättning

Verksamhetsområdet prognostiserar ett underskott om 3,7 mnkr före resultatöverföring och ett utfall inom fastställd budget efter resultatöverföring.

Ledning och beställare

Avdelningsledning och beställare prognostiserar ett utfall inom fastställd budget. I prognosen har hänsyn tagits till prognosen för prestationsjusteringar, som är osäker tidigt på året.

Utvecklingen av kostnader för turbundna resor samt volymerna av insatser kan påverka prognosen under året. Insatser där brukare själva väljer hur många timmar de nyttjar av de som beviljats kan öka och påverka prognosen.

Verksamheten följer löpande upp ekonomin och insatser med utgångspunkt i att identifiera nya åtgärder, med hänsyn till rättssäkerhet och ekonomi. Flera delar av handlingsplanen har omarbetats och integrerats i löpande rutiner. Handlingsplanen är en del i verksamhetens arbete med att kontinuerligt öka kostnadsmedvetenheten vid handläggning av ärenden och minska kostsamma placeringar.

Utförare

Utförare prognostiserar ett underskott om 3,7 mnkr jämfört med budget. Resultatenheterna prognostiserar att hämta 3,7 mnkr ur fonderna. Utförare som inte är resultatenheter prognostiserar ett utfall inom fastställd budget.

Utförarenheternas underskott beror på flera faktorer. Gemensamt inom enheterna är att personalkostnaderna är högre än beräknat. Exempelvis har vissa gruppbestäder haft extra bemanning under perioden då behoven hos vissa brukare varit särskilt stora.

Lokalfrågan är central för verksamheterna, inom Daglig verksamhet finns en utmaning i att hitta permanenta lokaler som innebär en trygg och ändamålsenlig miljö för såväl brukare som personal.

Alla utförarenheter har tagit fram åtgärder för att minska underskottet. Bland annat arbetar enheterna med rutiner, personalplanering, schemaläggning och ser över nivåbedömningarna för att motsvara brukarnas behov. Utöver åtgärderna har enheterna utvecklat ett gott samarbete över enhetsgränserna för att hantera ekonomiska utmaningar, såsom bemanningssvårigheter. Ett arbete med bemanningsstrategier har påbörjats.

Arbetsmarknadsåtgärder

Verksamhetsområdet prognostiserar ett överskott om 1,5 mnkr jämfört med budget. Överskottet beror främst på låga kostnader inom området offentligt skyddat arbete (OSA).

Förvaltningen arbetar intensivt med att erbjuda arbetsmarknadsinsatser för personer som står långt ifrån arbetsmarknaden. Syftet är att använda tilldelade budgetmedel för insatser som motverkar att personer riskerar att fastna i långvarig arbetslöshet och i förlängningen även riskerar ett långvarigt bidragsberoende.

I nuläget ser förvaltningen svårigheter att förbruka hela budgeten och prognosen är därför ett överskott. Orsaken är ändrade regler för vilka arbetsplatser som godkänns för OSA-platser. Numera godkänns endast platser internt i staden, vilket har minskat antalet möjliga platser mycket.

Ekonomiskt bistånd

Verksamhetsområdet prognostiserar ett underskott om 0,5 mnkr jämfört med budget.

Prognosen är osäker, främst på grund av stora osäkerhetsfaktorer i omvärlden och konjunkturens negativa utveckling, med risk för ökad arbetslöshet och därmed ökat inflöde av hushåll med behov av ekonomiskt bistånd. Prognosen kan därför behöva justeras med ett ökat underskott kommande månader.

Prognosen för utbetalt bistånd förutsätter även fortsatta intäkter i form av statsbidraget generalschablon utöver tilldelad budget för bidragshushåll i aktuell målgrupp.

Budget 2024 innebar en ökning jämfört med 2023, då antal hushåll i staden totalt beräknas öka, och baseras på en årsprognos om 850 hushåll i snitt samt ett medelbidrag om 12 118 kronor.

Medelbidraget i stadsdelen är högre än genomsnittet i staden, vilket beror på att stadsdelen under längre tid har haft störst hushållstorlek bland bidragshushållen i staden¹.

Tabellen nedan visar utvecklingen under årets första månader jämfört med genomsnitt tidigare år. Februari är än så länge preliminär, men bedömningen är att antal hushåll slutgiltigt kommer att ligga på ungefär samma nivå som januari.

Trenden utifrån den senaste statistiken visar att den tidigare sjunkande utvecklingen av antal hushåll har avstannat under vintern

(från november 2023 till februari 2024). Antal hushåll i januari ligger på ungefär på samma nivå som snittet för hösten 2023.

En åtgärdsplan finns framtagen för att minska antal hushåll, då det i nuläget är för många hushåll i förhållande till budget. Förvaltningen bedömer att det, trots åtgärdsplanen, finns en risk att antalet hushåll under året inte kommer att hinna sjunka i tillräckligt snabb utsträckning som behövs för att kostnaderna ska rymmas helt inom tilldelad budget.

Ekonomiskt bistånd	Snitt 2022	Snitt 2023	Jan	Feb prel
Antal bidragshushåll	1 045	956	921	909
Antal ungdomar <25 år	61	52	39	40
Utbetalt bidrag, mnkr	11,48	11,05	11,07	10,78
Utbetalt bidrag boende, mnkr	0,99	0,83	0,70	0,20
Medelbidrag, kronor	10 987	11 561	12 017	11 856
<i>Statistik från Sweco (Paraplyet)</i>				

Social omsorg äldre

Social omsorg äldre prognostiserar ett underskott om 20,2 mnkr före och efter resultatöverföring. Resultatenheterna prognostiserar ett utfall inom fastställd budget och därmed blir deras fonder oförändrade. I prognosen har verksamheten tagit hänsyn till förväntade stimulansmedel och budgetjustering för lokalers omstruktureringskostnader.

Prognostiserat underskott beror främst på ett ökat vårdbehov. Verksamhetsomstruktureringar, bland annat avveckling av Rågsveds servicehus, beräknas få fortsatt effekt på kostnader för tomgångshyror 2024. Det råder osäkerhet om stimulansmedel, men verksamheten räknar med att få 6,0 mnkr vilket motsvarar cirka hälften av tilldelade medel 2023.

Sjuklönekostnaderna under årets två första månader var 6,0 procent lägre än samma period 2023.

Samtliga utförarverksamheter anpassar fortlöpande bemanningen till beviljade insatser.

Beställare

Beställarenheten prognostiserar ett underskott om 25,8 mnkr jämfört mot budget. Anledningen är kopplad till ökade behov och där utfallet av beviljade insatser överstiger budgeterade insatser vilket visas i tabellen nedan. Beställarenheten, som ansvarar för myndighetsutövningen och särskilda boendes lokalkostnader, räknar med att beviljas 15,8 mnkr i omstruktureringsmedel för lokaler.

Tabell över Beställarenhetens budget och utfall av insatser

Nyckeltal	Snitt 2023	Budget 2024	jan-24
Vård- och omsorgsboende, antal månadspersoner	524	497	540
Servicehus, antal månadspersoner	118	100	118
Hemtjänst, utförda dagtimmar	39 884	39 264	39 949

Statistik för februari 2024 finns ej vid tillfälle för rapportering!

Antalet månadsinsatser har sjunkit med 11 stycken sedan föregående månad, medan snitttiden är konstant. Detta visar att det är färre ärenden med hemtjänst, men med stora omvårdnadsbehov. Antalet placeringar på vård- och omsorgsboende är högre än budgeterat.

Verksamheten ser utmaningar i den höga andel äldre i stadsdelen med psykisk ohälsa, utsatthet på grund av våld i nära relation, samt missbruksrelaterade sjukdomar.

Vid analys av beviljade placeringar på vård- och omsorgsboende märks ett ökat inflöde av ärenden med mycket stora omvårdnadsbehov och hög ålder kombinerat med komplexa sjukdomstillstånd. I stadens riktlinjer för handläggning inom socialtjänstens äldreomsorg anges att vid utredning och bedömning om vård- och omsorgsboende ska hög ålder (fyllda 85 år), ensamhet och isolering särskilt beaktas.

Vid granskning av data från januari 2024 gällande äldre invånare i förvaltningen framkommer att 66,6 procent av invånare fyllda 85 år och uppåt är beviljad insats inom äldreomsorg, vilket är högst i staden som har ett snitt om 58,9 procent. Detta visar att personer fyllda 85 år är den grupp med störst behov av insatser, vilket är kostsamt för förvaltningen.

I möten med lokala vårdcentraler framkommer att ärenden med mer krävande hemsjukvård ökat markant de senaste tre åren vilket förstärker bilden om en ökning av komplexa ärenden med stora omvårdnadsbehov inom förvaltningen. Den demografiska prognosen för förvaltningen är att antalet fyllda 85 år och uppåt skulle ha minskat under 2023 och fortsätta minska till 2026. Att denna åldersgrupp har och ska fortsätta minska vägs upp av att de i större andel jämfört mot stadens snitt behöver insatser för att uppnå skälig levnadsnivå.

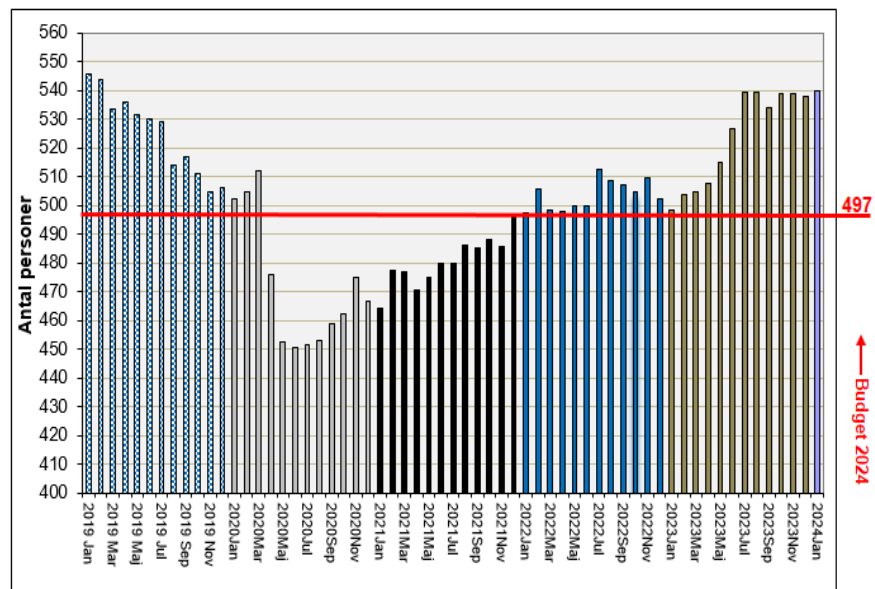
Avdelningen Social omsorg äldre har sedan sommaren 2023 anställt en äldrekoordinator vars uppdrag är att arbeta uppsökande mot personer med hög ålder som inte har någon insats.

Äldrekoordinatorern erbjuder hälsofrämjande samtal i syfte att vägleda och informera om aktiviteter, god mathållning, boendepianering och information om frivilligorganisationer, vilket ligger i linje med stadens handlingsplaner.

Beställarenheten har vidtagit åtgärder och sett över gällande arbetssätt för att minska underskottet, exempelvis översyn av delegation, rutiner och metodstöd, informationsspridning för att öka kostnadsmedvetenheten bland biståndshandläggare.

Beställarenheten prioriterar även granskning av utförd tid i förhållande till beviljad tid för att säkerställa korrekt bedömd tid.

Diagrammet nedan visar Beställarenhetens utfall av antal personer som beviljats vård- och omsorgsboende mellan 2019-2024.



Utförare

Utförarenheter prognostiserar ett utfall inom fastställd budget. Samtliga utförarenheter vidtar åtgärder utifrån handlingsplaner.

Åtgärderna består bland annat av översyn av:

- Samtliga grundschema så att det överensstämmer med beviljade insatser
- Stor restriktivitet kring övertid och timvikarier
- Geografisk indelning inom hemtjänsten för att minska restiden mellan ärenden
- Administration inom hemtjänsten
- Uppdragsbeskrivningar inom olika befattningar

I samverkan mellan äldreboenden kommer vissa tjänster såsom vaktmästeri, aktivitetsledare, kultursamordnare och legitimerad personal att samordnas och delas mellan enheterna på grund av varierad belägningsgrad. Serviceteam, som utför städ och tvätt-ärenden inom hemtjänsten, kommer att ersätta köp av extern städtjänst. Arbetet enligt handlingsplanen för ökad frisknärvaro fortgår.

Administrativa avdelningen

Administrativa avdelningen prognostiserar ett överskott om 1,4 mnkr jämfört med budget.

Nämnd- och förvaltningsadministration

Verksamhetsområdet prognostiserar ett överskott om 1,0 mnkr jämfört med budget, vilket främst beror på minskade personalkostnader.

Stadsmiljöverksamhet

Verksamhetsområdet prognostiserar ett överskott om 0,4 mnkr jämfört med budget. Beviljade budgetjusteringar om 1,2 mnkr för driftprojekt och 14,8 mnkr för investeringsprojekt har beaktats i prognosen.

Budgeten för parkskötsel har ökat med 1,3 procent medan kostnaden för betalplanerna ökar med 14,9 procent efter indexjustering. Detta minskar utrymmet för finansiering av andra planerade åtgärder som ligger utanför betalplan, vilket gör prognosen osäker.

Avdelning HR och utveckling

Avdelning HR och utveckling prognostiserar ett överskott om 0,5 mnkr jämfört med budget, vilket främst beror på vakanta tjänster. I prognosen är beslutade budgetjusteringar medräknade.

Sjukfrånvaro

I januari 2024 var den totala rullande 12 månaders sjukfrånvaron för hela förvaltningen 7,8 procent jämfört med 8,2 procent i januari 2023. Korttidssjukfrånvaron för rullande 12 månader var 2,7 procent jämfört med 3,0 procent i januari 2023.

Sjuklönekostnaderna för januari-februari 2024 är cirka 1,0 mnkr mindre jämfört med samma period 2023, inklusive PO-pålägg.

Förvaltningen arbetar aktivt med arbetsmiljöfrågor och ett arbete pågår med friskfaktorer inom avdelningarna som syftar till ett friskt och hållbart arbetsliv.

Förslag

Förvaltningen föreslår att Enskede-Årsta-Vantörs stadsdelsnämnd godkänner månadsrapport för februari 2024 för Enskede-Årsta-Vantörs stadsdelsnämnd.

Anders Carstorp
Stadsdelsdirektör
Enskede-Årsta-Vantör
stadsdelsförvaltning

Anna Larsson
Avdelningschef
Enskede-Årsta-Vantör
stadsdelsförvaltning

Attesterat av

Detta dokument har godkänts digitalt av följande personer:

Namn	Datum
Anders Carstorp, Stadsdelsdirektör	2024-03-14
Anna Larsson, Avdelningschef	2024-03-14