

Handläggare
Linnea Kleiner
Telefon: 08-50820474

Till
Enskede-Årsta-Vantörs
stadsdelsnämnd
2024-04-18

Enskede-Årsta-Vantörs stadsdelsnämnds månadsrapport 2024

Mars 2024

Förvaltningens förslag till beslut

Enskede-Årsta-Vantörs stadsdelsnämnd godkänner månadsrapport för mars 2024.

Sammanfattning

Ärendet syftar till att redovisa prognos på helårsutfall för Enskede-Årsta-Vantörs stadsdelsnämnd. Prognosen lämnas per verksamhetsområde och baseras på föregående månad.

För hela nämndens verksamhetsområde prognostiseras ett underskott om 20,6 mnkr före resultatöverföringar och ett underskott om 15,5 mnkr efter resultatöverföringar. För investeringar prognostiseras ett utfall inom fastställd budget.

I samband med stadsdelsnämndens behandling av månadsrapporten för februari 2024 lämnade Hassan Jama m.fl. (V), Kristina Öberg m.fl. (S) och Peter Dannqvist (MP) ett gemensamt särskilt uttalande där det framgick att de såg en positiv utveckling inom flera verksamhetsområden. De konstaterade samtidigt att den sammantagna avvikelser mellan helårsprognos och budget var fortsatt negativ och uppmanade därför förvaltningen att ytterligare skärpa ekonomi- och verksamhetsstyrningen i syfte att snarast åstadkomma ett ekonomiskt resultat i enlighet med budget och återkomma med en prognos som inte visar underskott i verksamheten.

Förvaltningen bedriver inom samtliga verksamhetsområden en tydlig, stram och prioriterad styrning av ekonomi och verksamhet. Det innebär att prognostiserad avvikelse på helår, mellan utfall och budget, redan i månadsrapporten för mars minskar motsvarande 10,0 mnkr jämfört med förra månadsrapporten. Marsprognosen motsvarar därmed 0,8 procents avvikelse före resultatöverföring och 0,6 procent avvikelse efter resultatöverföring jämfört med nuvarande justerad budget.

Förvaltningen har under flera år arbetat med att bygga upp en beredskap och resurser för att hantera snabba svängningar i ekonomin och säkerställa att lagreglerade verksamheter och insatser kan garanteras. Ett kontinuerligt arbete pågår för att följa den ekonomiska utvecklingen och förvaltningen bevakar ett antal kostnadsdrivande faktorer. Handlingsplaner uppdateras för att möta ekonomiska utmaningar inom berörda verksamheter.

Förvaltningen avser att fortsätta detta prioriterade arbete med tydligt fokus på ekonomistyrning och senast i samband med tertialrapport 1 för 2024 redovisa en prognos för verksamheten inom fastställd budget.

Förvaltningen föreslår att Enskede-Årsta-Vantörs stadsdelsnämnd godkänner månadsrapport för mars 2024.

Bakgrund

Ärendet syftar till att redovisa prognos på helårsutfall för Enskede-Årsta-Vantörs stadsdelsnämnd.

Varje nämnd är ansvarig för att anslag inte överskrids, budgeterade intäkter inflyter, avkastnings- och resultatkrav uppnås samt att investeringsutgifter och inkomster disponeras för beslutade objekt inom anvisad ram. Ansvar för uppföljning ligger hos nämnderna.

Månadsvisa ekonomiska prognoser för utfallet per februari, mars, april (tertrialrapport 1), maj, juli, augusti (tertrialrapport 2), september, oktober och november redovisas till stadsledningskontoret. Prognosen lämnas per verksamhetsområde och baseras på föregående månad.

Ärendet

Prognosen för ekonomins utfall avser samtliga beräknade kostnader och intäkter samt utgifter och inkomster för året. I prognosen ingår de budgetjusteringar som beslutats i avstämningsärendet samt budgetjusteringar som förväntas under året. Även förväntade prestationsförändringar och omslutningsförändringar ingår i prognosen.

Genom att upprätta månadsprognos i enlighet med kommunfullmäktiges anvisningar för budgetuppföljning säkerställer förvaltningen en kontinuerligt uppdaterad bild om ekonomins och verksamhetens utveckling.

Ärendets beredning

Ärendet har beretts inom Administrativa avdelningen i samverkan med förvaltningens övriga avdelningar.

Förvaltningens synpunkter och förslag

Kommunfullmäktige har beslutat om en nettobudget för Enskede-Årsta-Vantörs stadsdelsnämnd för år 2024 om 2 732,7 mnkr för driftverksamhet och 24,9 mnkr för investeringar. I samband med kommunstyrelsens avstämningsärende den 21 februari 2024 har budgeten justerats med 21,5 mnkr.

VERKSAMHET/AVDELNING	BUDGET*	DIFF 2024 Före RE	DIFF 2024 Efter RE	DIFF FÖREG. MÅN Efter RE	DIFF VB23 Efter RE
Avdelning förskola	608,9	5,4	6,8	6,8	2,9
Social omsorg förebyggande och främjande	99,1	1,0	1,0	1,0	6,9
Förskoleverksamhet	9,9	0,0	0,0	0,0	-0,1
Barn, kultur och fritid	56,0	1,0	1,0	1,0	3,2
IoF barn och unga	14,7	0,0	0,0	0,0	1,7
IoF vuxen	2,6	0,0	0,0	0,0	0,0
Arbetsmarknadsåtgärder	15,9	0,0	0,0	0,0	2,1
Social omsorg barn och unga	205,7	-17,0	-17,0	-17,0	-9,6
IoF barn och unga	205,7	-20,0	-20,0	-20,0	-19,3
IoF nyanlända	0,0	3,0	3,0	3,0	9,7
Social omsorg vuxen	868,1	-1,7	2,0	2,0	-23,4
IoF vuxen	58,1	1,0	1,0	1,0	2,8
Socialpsykiatri	75,6	0,0	0,0	0,0	-3,1
Funktionsnedsättning	564,4	-3,7	0,0	0,0	-19,4
Arbetsmarknadsåtgärder	8,7	1,5	1,5	1,5	1,0
Ekonomiskt bistånd	161,3	-0,5	-0,5	-0,5	-4,7
Social omsorg äldre	815,0	-10,2	-10,2	-20,2	-10,4
Administrativa avdelningen	114,0	1,4	1,4	1,4	6,0
Stadsmiljöverksamhet	59,0	0,4	0,4	0,4	1,5
Nämnd- och förvaltningsadministration	55,0	1,0	1,0	1,0	4,5
Avdelning HR och utveckling	25,7	0,5	0,5	0,5	2,0
Nämnd- och förvaltningsadministration	25,7	0,5	0,5	0,5	2,0
Drift totalt	2 736,5	-20,6	-15,5	-25,5	-25,7
Parkinvesteringar	36,5	0,0	0,0	0,0	0,7
Investeringar maskiner och inventarier	3,2	0,0	0,0	0,0	0,7
Investeringar totalt	39,7	0,0	0,0	0,0	1,4

*Budget inkl förväntade prestationer och budgetjusteringar.

Uppföljning av ekonomi

För hela nämndens verksamhetsområde prognostiseras ett underskott om 20,6 mnkr före resultatöverföringar och ett underskott om 15,5 mnkr efter resultatöverföringar. För investeringar prognostiseras ett utfall inom fastställd budget.

Vid bokslutet 2023 redovisades ett underskott om 61,4 mnkr före resultatöverföring och ett underskott om 25,7 mnkr efter resultatöverföring.

I samband med stadsdelsnämndens behandling av månadsrapporten för februari 2024 lämnade Hassan Jama m.fl. (V), Kristina Öberg m.fl. (S) och Peter Dannqvist (MP) ett gemensamt särskilt uttalande där det framgick att de såg en positiv utveckling inom flera verksamhetsområden. De konstaterade samtidigt att den sammantagna avvikelser mellan helårsprognos och budget var fortsatt negativ och uppmanade därför förvaltningen att ytterligare skärpa ekonomi- och verksamhetsstyrningen i syfte att snarast

åstadkomma ett ekonomiskt resultat i enlighet med budget och återkomma med en prognos som inte visar underskott i verksamheten.

Förvaltningen bedriver inom samtliga verksamhetsområden en tydlig, stram och prioriterad styrning av ekonomi och verksamhet. Det innebär att prognostiserad avvikelse på helår, mellan utfall och budget, redan i månadsrapporten för mars minskar motsvarande 10,0 mnkr jämfört med förra månadsrapporten. Avvikelsen motsvarar i mars 0,8 procent före resultatöverföring och 0,6 procent efter resultatöverföring jämfört med nuvarande justerad budget.

Förvaltningen har under flera år arbetat med att bygga upp en beredskap och resurser för att hantera snabba svängningar i ekonomin och säkerställa att lagreglerade verksamheter och insatser kan garanteras. Ett kontinuerligt arbete pågår för att följa den ekonomiska utvecklingen och förvaltningen bevakar ett antal kostnadsdrivande faktorer. Handlingsplaner uppdateras för att möta ekonomiska utmaningar inom berörda verksamheter.

Förvaltningen avser att fortsätta detta prioriterade arbete med tydligt fokus på ekonomistyrning och senast i samband med tertialrapport 1 för 2024 redovisa en prognos för verksamheten inom fastställd budget.

Avdelning förskola

Avdelning förskola prognostiserar ett överskott om 5,4 mnkr före resultatöverföring och ett överskott om 6,8 mnkr efter resultatöverföring. Överskottet i prognosen förklaras främst av prognostiserade bidrag för kvalitetshöjande åtgärder. Resultatenheterna prognostiserar att hämta 1,4 mnkr ur fonderna.

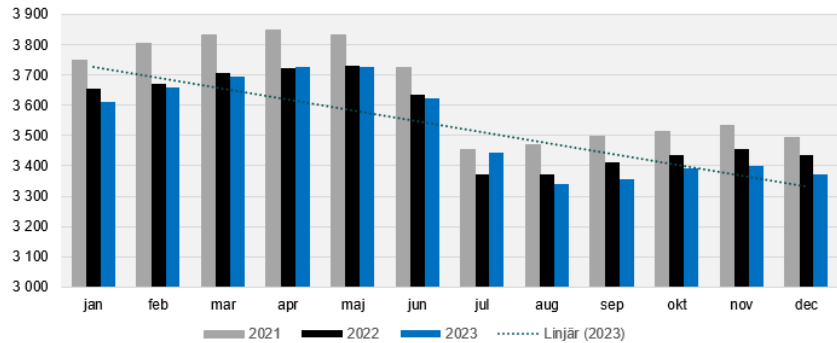
Beställare

I beställarens budget ingår kostnader för barn med särskilt stöd, hyror, it-kostnader och löner för övergripande personal, inklusive staben och stöd- och utvecklingsteam. I prognosen har hänsyn tagits till prognosen för negativa prestationsjusteringar samt bidrag för kvalitetshöjande åtgärder. Sjuklönekostnader i februari motsvarar 1,7 mnkr, vilket är 0,3 mnkr lägre än motsvarande månad år 2023.

Utförare

Resultatenheterna prognostiserar ett underskott om 1,4 mnkr. Underskottet förklaras av minskade barnantal jämfört med år 2023. Förvaltningen prognostiserar ett lägre barnantal än i kommunfullmäktiges budget, vilket medför en negativ prestationsjustering om 26,0 mnkr, vilket är 2,3 mnkr lägre än prognosen förra månaden då årsprognos för barnantal är lägre än förra månaden. Prognosen är osäker eftersom prognosen för

barnantal för hösten är osäker. Barnantalet mars år 2023 var 122 barn högre än barnantal mars år 2024. Enheterna arbetar långsiktigt med att anpassa personalkostnader till prognostiserade intäkter.



Enheten Stureby, som inte är en resultatenhet, prognostiserar ett underskott om cirka 1,3 mnkr, vilket beror på minskat barnantal. Enheten arbetar med att anpassa personalgruppens storlek i förhållande till aktuellt barnantal.

Förvaltningen bedömer att platsgarantin kommer att uppfyllas under året. Behovet av platser inom förskolan ses kontinuerligt över och bedöms kunna tillgodoses inom stadsdelsområdet. Ersättning för platsgarantin förväntas bli 3,5 mnkr.

Social omsorg förebyggande och främjande

Från den 1 januari 2024 består avdelning Social omsorg förebyggande och främjande består av hela eller delar av följande verksamhetsområden:

- Barn, kultur och fritid (fritidsgårdar, parklekar, kollo, konsumentrådgivning och medborgarkontor)
- IoF barn och ungdom (prevention, dvs. fältassistenter, familjens hus och ungdomsmottagning)
- IoF vuxen (budget och skuldrådgivning)
- Arbetsmarknad (ferieungdom)

Verksamhetsområdet prognostiserar ett överskott om 1,0 mnkr jämfört med budget. Överskottet beror lägre kostnader än budget inom verksamhetsområde barn, kultur och fritid. I prognosen finns medräknat förväntade budgetjusteringar för sommarkoloniverksamhet.

En osäkerhetsfaktor är övertagandet av parkleken Stacken och vilka kostnader det kan medföra.

Förskoleverksamhet

Verksamhetsområdet prognostiserar ett utfall inom fastställd budget, vilket avser öppna förskolan.

Barn, kultur och fritid

Verksamhetsområdet prognostiserar ett överskott om 1,0 mnkr jämfört med budget. Överskottet beror på lägre kostnader än budget. I prognosen finns medräknat förväntad budgetjustering för sommarkoloniverksamhet.

Individ- och familjeomsorg för barn och unga

Verksamhetsområdet prognostiserar ett utfall inom fastställd budget, vilket avser prevention.

Individ- och familjeomsorg för vuxna

Verksamhetsområdet prognostiserar ett utfall inom fastställd budget, vilket avser budget och skuldrådgivning.

Arbetsmarknad

Verksamhetsområdet prognostiserar ett utfall inom fastställd budget, vilket avser ferieungdom.

Social omsorg barn och unga

Avdelning Social omsorg barn och unga prognostiserar sammantaget ett underskott om 17,0 mnkr jämfört med budget. Underskottet beror på mycket höga vårdkostnader tidigt på året. Prognosen är mycket osäker, främst på grund av de senaste årens negativa utveckling med ökad kriminalitet och våld bland unga med höga placeringskostnader som följd, och kan behöva justeras med ett större underskott kommande månader.

Statsbidragen inom verksamhetsområdet beräknas i prognosen bli cirka 3,0 mnkr lägre än utfallet föregående år. Inga tillkommande budgetjusteringar eller andra ersättningar prognostiseras under 2024.

Den främsta orsaken till underskottet är utvecklingen inom individ- och familjeomsorg till barn och unga. Under den senaste treårsperioden (2020-2023) har orosanmälningarna ökat med 21 procent. De externa placeringarna har ökat med 13 procent.

Verksamheten arbetar strukturerat och långsiktigt med att minska vårdkostnaderna, bland annat genom att arbeta än mer intensifierat med uppföljning av institutionsplaceringarna samt med att hitta nya arvoderade familjehem.

Trefassamverkan har lett till ett ökat antal omhändertaganden inom ramen för LVU samt ökat antal placeringar på SIS-institution. Över tid förväntas insatserna inom Trefas leda till minskade kostnader för samhället.

Verksamheten arbetar även med att utveckla nya metoder och arbetssätt för att arbeta med ungdomar som är i förstadiet till

kriminalitet eller grov kriminalitet. Detta kan komma att innebära högre kostnader i ett tidigare skede än förut, främst för placeringar på institution inom ramen för LVU.

I prognosen har kostnaderna för institutionsplaceringarna, främst HVB, ökat jämfört med föregående år.

Verksamheten följer löpande upp ekonomin och insatser med utgångspunkt i att identifiera nya åtgärder, med hänsyn till rättssäkerhet och ekonomi. En åtgärdslista finns sammanställd där flera delar sedan tidigare redan finns inarbetade i det löpande arbetet och rutiner. Åtgärdslistan är en del i verksamhetens arbete med att säkerställa och upprätthålla kostnadsmedvetenhet vid handläggning av ärenden för att minska kostsamma placeringar.

Individ- och familjeomsorg för barn och unga

Verksamhetsområdet prognostiserar ett underskott om 20,0 mnkr jämfört med budget. Underskottet beror på mycket höga vårdkostnader tidigt på året. Prognosen är mycket osäker, främst på grund av de senaste årens negativa utveckling med ökad kriminalitet och våld bland unga med höga placeringskostnader som följd.

Prognosen på kostnader för placeringar av äldre ungdomar på SIS-institution ligger i marsprognosen cirka 3,0 mnkr lägre än föregående månad och även jämfört med föregående år. Antal vård dygn på SIS ökade när Trefassamverkan inleddes och var cirka 100 dygn fler per månad 2022 jämfört med nivån innan Trefas. Under 2023 sjönk nivån för att sluta på ungefär samma nivå som innan Trefas. Under januari-mars 2024 har nivån ökat och ligger högre än nivån 2023. Verksamheten arbetar för att slussa vidare ärenden i andra placeringar där det är möjligt. För april är nivån i början av månaden avsevärt lägre än för mars. Framöver prognostiseras att nivån kommer att sjunka till ungefär samma nivå som 2023.

Kostnaderna för placeringar på HVB-hem ligger i marsprognosen avsevärt högre än föregående års nivå, medan kostnadsnivån för insatsen behandlingsfamilj har minskat. Båda insatserna ligger något lägre än föregående månads prognos. För stödboende prognostiseras en ökning jämfört med både föregående månad och år. Kostnaderna för externa jourhem ligger i prognosen högre än förra året.

Kostnaderna för arvoderade familjehem, inkl. avtal med vårdnadshavare, är fortsatt höga och har ökat jämfört med föregående år och även föregående månad. Behovet av nya familjer är stort och det finns, trots ökningen, fortsatt en kö av barn i väntan

på familjehem. Kösituationen medför att barn antingen blir kvar i jourhem längre än önskvärt, eller att placeringar i externa familjehem kan öka, vilket är kostnadsdrivande. Kostnaderna för externa familjehem är i marsprognosen dock lägre än föregående år.

Individ- och familjeomsorg för nyanlända

Verksamhetsområdet prognostiserar ett överskott om 3,0 mnkr jämfört med budget.

Antal ensamkommande barn (EKB) med extern placering ser i nuläget ut att minska något framöver. Stora osäkerhetsfaktorer i omvärlden gör däremot bedömningen osäker och situationen kan förändras under året.

Från april 2022 och framåt har det kommit ensamkommande barn från Ukraina, vilket har genererat intäkter från Migrationsverket. Verksamheten har i nuläget låga kostnader för de flesta av de ukrainska ensamkommande barnen eftersom de främst bor hos släktingar som endast ersätts med omkostnadsersättning. Intäkterna från Migrationsverket beräknas därför generera ett överskott, även om det finns en osäkerhet i hur länge det kommer fortsätta.

Social omsorg vuxen

Avdelning Social omsorg vuxen prognostiserar sammantaget ett underskott om 1,7 mnkr före resultatöverföring och ett överskott om 2,0 mnkr efter resultatöverföring. Prognosen är mycket osäker, främst på grund av den negativa utvecklingen med höga kostnader inom flera verksamheter, och kan behöva justeras kommande månader.

Statsbidragen förväntas vara lägre i år än föregående år, vilket påverkar prognosen negativt. Stora osäkerhetsfaktorer i omvärlden med hög inflation och konjunkturons negativa utveckling medför en risk för ökade kostnader hos verksamheterna. I prognosen finns medräknat förväntade budgetjusteringar samt prestationsjustering, som är osäker tidigt på året.

Individ- och familjeomsorg för vuxna

Verksamhetsområdet prognostiserar ett överskott om 1,0 mnkr jämfört med budget. Överskottet beror främst på låga kostnader tidigt på året både inom missbruk och relationsvåldsteamet.

Verksamheten arbetar kontinuerligt med att öka kostnadsmedvetenheten vid handläggning av ärenden, liksom med att minska kostsamma placeringar. Det möjliggörs bland annat genom att i hög grad använda mindre kostsamma försöks- och träningslägenheter i förvaltningens regi samt genom högt nyttjande av den egna öppenvården.

Arbetet med Trefas har ökat vårdkostnadsnivån. En förutsättning för prognosen är att vårdkostnadsnivån inte ökar, liksom att ersättning erhålls från Polisen avseende kostnader för vissa ärenden inom avhopparverksamheten.

Inom Relationsvårdsteamet har behovet av placering på skyddat boende varit lågt under årets första månader, jämfört med samma period föregående år, vilket har medfört lägre kostnader. I verksamheten finns en tydlig säsongsvariation med ett avsevärt högre tryck under vinterhalvåret.

Socialpsykiatri

Verksamhetsområdet prognostiserar ett utfall inom fastställd budget före och efter resultatöverföring. Både beställarenheten och utförarenheterna arbetar för att öka kostnadseffektiviteten.

Beställare

Beställare prognostiserar ett utfall inom fastställd budget. Prognosen är osäker eftersom volymen av insatser kan komma att förändras under året.

Nyttjande av insatser där brukare själva väljer hur timmar nyttjas kan öka och försämra prognosen. Kostnadsutfall på insatserna följs noggrant. Verksamheten arbetar kontinuerligt med att öka kostnadsmedvetenheten vid handläggning av ärenden.

Utförare

Utförare prognostiserar ett utfall inom fastställd budget före och efter resultatöverföring. Gruppboendena har fortsatt en ekonomisk utmaning i att minska dygnskostnader för brukare.

Stöd och service till personer med funktionsnedsättning

Verksamhetsområdet prognostiserar ett underskott om 3,7 mnkr före resultatöverföring och ett utfall inom fastställd budget efter resultatöverföring.

Ledning och beställare

Avdelningsledning och beställare prognostiserar ett utfall inom fastställd budget. I prognosen har hänsyn tagits till prognosen för prestationsjusteringar, som är osäker tidigt på året.

Utvecklingen av kostnader för turbundna resor samt volymerna av insatser kan påverka prognosen under året. Insatser där brukare själva väljer hur många timmar de nyttjar av de som beviljats kan öka och påverka prognosen.

Verksamheten följer löpande upp ekonomin och insatser med utgångspunkt i att identifiera nya åtgärder, med hänsyn till rättssäkerhet och ekonomi. Flera delar av handlingsplanen har

omarbetats och integrerats i löpande rutiner. Handlingsplanen är en del i verksamhetens arbete med att kontinuerligt öka kostnadsmedvetenheten vid handläggning av ärenden och minska kostsamma placeringar.

Utförare

Utförare prognostiserar ett underskott om 3,7 mnkr jämfört med budget. Resultatenheterna prognostiserar att hämta 3,7 mnkr ur fonderna. Utförare som inte är resultatenheter prognostiserar ett utfall inom fastställd budget.

Utförarenheternas underskott beror på flera faktorer. Gemensamt inom enheterna är att personalkostnaderna är högre än beräknat. Exempelvis har vissa gruppbestäder haft extra bemanning under perioden då behoven hos vissa brukare varit särskilt stora.

Lokalfrågan är central för verksamheterna. Inom Daglig verksamhet finns en utmaning i att hitta permanenta lokaler som innebär en trygg och ändamålsenlig miljö för såväl brukare som personal.

Alla utförarenheter har tagit fram åtgärder för att minska underskottet. Bland annat arbetar enheterna med rutiner, personalplanering, schemaläggning och ser över nivåbedömningarna för att motsvara brukarnas behov. Utöver åtgärderna har enheterna utvecklat ett gott samarbete över enhetsgränserna för att hantera ekonomiska utmaningar, såsom bemanningssvårigheter. Ett arbete med bemanningsstrategier har påbörjats.

Arbetsmarknadsåtgärder

Verksamhetsområdet prognostiserar ett överskott om 1,5 mnkr jämfört med budget. Överskottet beror främst på låga kostnader inom området offentligt skyddat arbete (OSA).

Förvaltningen arbetar intensivt med att erbjuda arbetsmarknadsinsatser för personer som står långt ifrån arbetsmarknaden. Syftet är att använda tilldelade budgetmedel för insatser som motverkar att personer riskerar att fastna i långvarig arbetslöshet och i förlängningen även riskerar ett långvarigt bidragsberoende.

I nuläget ser förvaltningen svårigheter att förbruka hela budgeten och prognosen är därför ett överskott. Orsaken är ändrade regler för vilka arbetsplatser som godkänns för OSA-platser. Numera godkänns endast platser internt i staden, vilket har minskat antalet möjliga platser mycket.

Ekonomiskt bistånd

Verksamhetsområdet prognostiserar ett underskott om 0,5 mnkr jämfört med budget. Prognosen är osäker, främst på grund av stora osäkerhetsfaktorer i omvärlden och konjunktorens negativa utveckling, med risk för ökad arbetslöshet och därmed ökat inflöde av hushåll med behov av ekonomiskt bistånd. Prognosen kan därför behöva justeras med ett ökat underskott kommande månader.

Prognosen för utbetalt bistånd förutsätter även fortsatta intäkter i form av statsbidraget generalschablon utöver tilldelad budget för bidragshushåll i aktuell målgrupp.

Budget 2024 innebar en ökning jämfört med 2023, då antal hushåll i staden totalt beräknas öka, och baseras på en årsprognos om 850 hushåll i snitt samt ett medelbidrag om 12 118 kronor.

Medelbidraget i stadsdelen är högre än genomsnittet i staden, vilket beror på att stadsdelen under längre tid har haft störst hushållstorlek bland bidragshushållen i staden¹.

Tabellen nedan visar utvecklingen under årets första månader jämfört med genomsnitt tidigare år. Mars är än så länge preliminär, men bedömningen är att antal hushåll slutgiltigt kommer att ligga på ungefär samma nivå som januari.

Trenden utifrån den senaste statistiken visar att den tidigare sjunkande utvecklingen av antal hushåll har avstannat under vintern (från november 2023 till mars 2024). Antal hushåll i januari ligger på ungefär på samma nivå som snittet för hösten 2023.

En åtgärdsplan finns framtagen för att minska antal hushåll då det i nuläget är för många hushåll i förhållande till budget. Förvaltningen bedömer att det, trots åtgärdsplanen, finns en risk att antalet hushåll under året inte kommer att hinna sjunka i tillräckligt snabb utsträckning som behövs för att kostnaderna ska rymmas inom tilldelad budget.

Ekonomiskt bistånd	Snitt 2022	Snitt 2023	Jan	Feb	Mars prel
Antal bidragshushåll	1 045	956	921	925	910
Antal ungdomar <25 år	61	52	39	50	45
Utbetalt bidrag, mnkr	11,48	11,05	11,07	11,28	10,67
Utbetalt bidrag boende, mnkr	0,99	0,83	0,70	0,54	0,43
Medelbidrag, kronor	10 987	11 561	12 017	12 194	11 728
<i>Statistik från Sweco (Paraplyet)</i>					

Social omsorg äldre

Social omsorg äldre prognostiserar ett underskott om 10,2 mnkr före och efter resultatöverföring. Resultatenheterna prognostiserar

ett utfall inom fastställd budget och därmed blir deras fonder oförändrade. I prognosen har hänsyn tagits till förväntade stimulansmedel och budgetjustering för lokalers omstruktureringskostnader.

Prognostiserat underskott beror främst på ett fortsatt ökat vårdbehov. Sjuklönekostnaderna uppgår till 1,3 mnkr i snitt per månad under årets första kvartal vilket är 1,0 procent högre jämfört med samma period förra året. Samtliga utförarverksamheter anpassar fortlöpande bemanningen till beviljade insatser.

Beställare

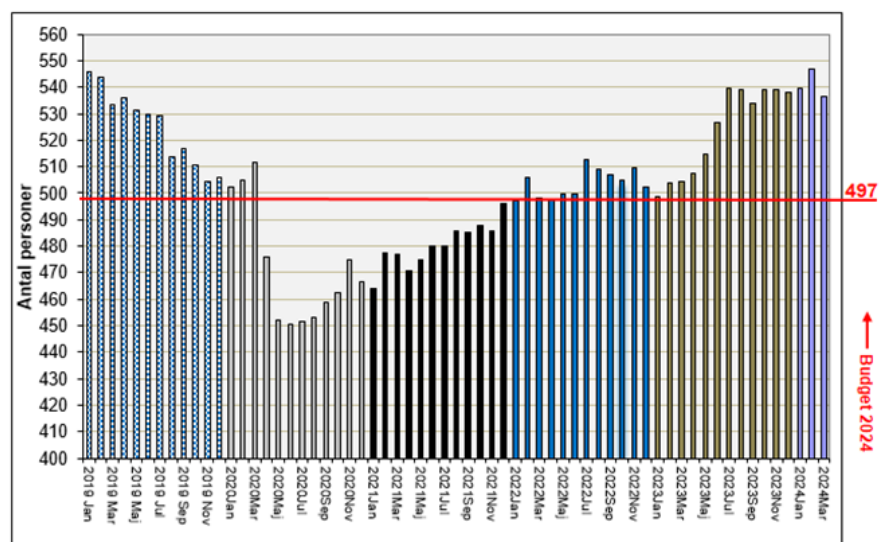
Beställarenheten prognostiserar ett underskott om 22,9 mnkr jämfört mot budget. Anledningen är kopplad till ökade behov och där utfallet av beviljade insatser överstiger budgeterade insatser vilket visas i tabellen nedan. Beställarenheten, som ansvarar för myndighetsutövningen och särskilda boendes lokalkostnader, räknar med att beviljas 15,8 mnkr i omstruktureringsmedel för lokaler.

Nyckeltal	Snitt 2023	Budget 2024	jan-mars 24
Vård- och omsorgsboende, antal månadspersoner	524	497	541
Servicehus, antal månadspersoner	118	100	118
Hemtjänst, utförda dagtimmar	39 884	39 264	39 038

Tabell över Beställarenhetens budget och utfall av insatser

Tidigare vidtagna åtgärder har nu börjat ge resultat för att motverka underskottet inom beställarsidan, där bland annat systematiska uppföljningar, löpande analyser av statistik och ekonomi, tydligare rutin vid ärendedragning där beslut om kostnadskrävande insatser fattas, närmare metodstöd samt mentorskap på ett år eller längre för nya biståndshandläggare ingår.

Diagrammet nedan visar Beställarenhetens utfall av antal personer som beviljats vård- och omsorgsboende mellan 2019-2024.



Utförare

Utförarenheterna prognostiserar ett utfall inom fastställd budget. Samtliga utförarenheter fortsätter att arbeta med vidtagna åtgärder.

Åtgärderna består bland annat av översyn av:

- Samtliga grundscheman så att det överensstämmer med beviljade insatser
- Stor restriktivitet kring övertid och timvikarier
- Geografisk indelning inom hemtjänsten för att minska restiden mellan ärenden
- Administration inom hemtjänsten
- Uppdragsbeskrivningar inom olika befattningar
- Vissa tjänster såsom vaktmästeri, aktivitetsledare, kultursamordnare och legitimerad personal samordnas och delas mellan enheterna på grund av varierad beläggningsgrad
- Serviceteam, som utför städ och tvätt-ärenden inom hemtjänsten, kommer att ersätta köp av extern städtjänst
- Arbetet enligt handlingsplanen för ökad frisknärvaro fortgår

Administrativa avdelningen

Administrativa avdelningen prognostiserar ett överskott om 1,4 mnkr jämfört med budget.

Nämnd- och förvaltningsadministration

Verksamhetsområdet prognostiserar ett överskott om 1,0 mnkr jämfört med budget, vilket främst beror på minskade personalkostnader.

Stadsmiljöverksamhet

Verksamhetsområdet prognostiserar ett överskott om 0,4 mnkr jämfört med budget. Beviljade budgetjusteringar om 1,2 mnkr för driftprojekt och 14,8 mnkr för investeringsprojekt har beaktats i prognosen. Verksamhetsområdet förväntar sig en budgetjustering avseende Kulturplats Snösätra i samband med tertialrapport 1 om cirka 1,0 mnkr.

Budgeten för parkskötsel har ökat med 1,3 procent under 2024 samtidigt som kostnaden för betalplaner ökat med 14,9 procent efter indexjustering. Detta minskar i sin tur utrymmet för finansiering av andra planerade åtgärder som ligger utanför betalplan, vilket gör prognosen osäker.

Avdelning HR och utveckling

Avdelning HR och utveckling prognostiserar ett överskott om 0,5 mnkr jämfört med budget, vilket främst beror på vakanta tjänster. I prognosen är beslutade budgetjusteringar medräknade.

Nämnd- och förvaltningsadministration

Verksamhetsområdet prognostiserar ett överskott om 0,5 mnkr jämfört med budget, vilket främst beror på minskade personalkostnader.

Sjukfrånvaro

I februari 2024 var den totala rullande 12 månaders sjukfrånvaron för hela förvaltningen 7,8 procent jämfört med 8,1 procent i februari 2023. Korttidssjukfrånvaron för rullande 12 månader var 2,7 procent jämfört med 3,0 procent i februari 2023.

Sjuklönekostnaderna för januari-mars 2024 är cirka 1,2 mnkr mindre, motsvarande cirka 8 procent, jämfört med samma period 2023, inklusive PO-pålägg.

Förvaltningen arbetar aktivt med arbetsmiljöfrågor och ett arbete pågår med friskfaktorer inom avdelningarna som syftar till ett friskt och hållbart arbetsliv.

Förslag

Förvaltningen föreslår att Enskede-Årsta-Vantörs stadsdelsnämnd godkänner månadsrapport för mars 2024.

Anders Carstorp
Stadsdelsdirektör
Enskede-Årsta-Vantör
stadsdelsförvaltning

Anna Larsson
Avdelningschef
Enskede-Årsta-Vantör
stadsdelsförvaltning

Attesterat av

Detta dokument har godkänts digitalt av följande personer:

Namn	Datum
Anders Carstorp, Stadsdelsdirektör	2024-04-14
Anna Larsson, Avdelningschef	2024-04-12