

Att arbeta med riktlinjer i grönplaneringen

Granskad: 13 december 2023

Innehåll på sidan ^

Riktlinjer underlättar arbetet med grönplanering
3-30-300 - en princip och riktlinje
Riktlinjer för tillgång och nåbarhet
Riktlinjer för storlek och kvalitet
Riktlinjer för arbetssätt med grönytefaktorn
Riktlinjer för frivillig kompensation
Riktlinjer för naturbaserade lösningar
Relaterad information

Att arbeta med riktlinjer i grönplanen kan underlätta arbetet med att genomföra planen och i det dagliga arbetet med till exempel fysisk planering. Det kan handla om riktlinjer för avstånd till en park, önskvärda kvaliteter eller storlek på ett grönområde. Det kan också handla om riktlinjer för att använda vissa arbetssätt i fysisk planering.

Riktlinjer underlättar arbetet med grönplanering

Enligt PBL ska kommunen i planering och byggande ta hänsyn till hur allmänna intressen som natur- och kulturvärden, stads- och landskapsbild samt behovet av parker och grönområden samt plats

för lek, motion och utevistelse ska kunna tillgodoses. För att tillgodose behovet kan riktlinjer vara ett stöd vid detaljplanering och bedömningar av bygglovsansökningar.

Riktlinjerna kan med fördel tas fram och hanteras i grönplanen och knyts till översiktsplanen och där diskuteras och belysas i ett bredare sammanhang av kommunens utveckling samt förtydligas genom ställningstaganden. Grönplanens riktlinjer kan också definiera ansvarsförhållandet mellan förvaltningar i kommunen och strategier för förvaltningsövergripande samverkan.

3-30-300 - en princip och riktlinje

Principen 3-30-300 har tagits fram som en riktlinje för hur mycket grönska en stad behöver. Principen är baserad på forskning och beskriver strukturens innehåll och utformning utifrån:

- 3 träd. Att alla ska kunna se minst tre träd från sin bostad, skola och arbetsplats.
- 30 procent. Att varje stads kvarter ska ha minst 30 procent krontäckningsgrad. Måttet krontäckningsgrad talar om hur stor del av en yta som skuggas av trädkronor.
- 300 meter. Att alla invånare ska ha max 300 meter till ett grönområde.

I den nordiska policyn för stadsgrönska och ekosystemtjänster finns 3-30-300 med som ett sätt att arbeta för grönare städer.

→ [Nordisk policy om stadsgrönska och 3-30-300 \(publikation på Nordiska Ministerrådets webbplats\)](#)



Principen om 3-30-300 innebär att planering bör sträva mot att alla ska kunna se minst tre träd från sitt hem, att det ska vara en träd täckningsgrad på minst 30 procent i stadsdelen och att det ska vara max 300 meter till närmsta grönområde. Illustration: Boverket Boverket

Riktlinjer för tillgång och nåbarhet

Riktlinjer kan handla om avstånd i meter till olika typer av grönområden. Forskning visar att ett grönområde behöver finnas inom 200-300 meter från bostaden för att användas ofta av olika grupper och därmed ha en positiv effekt på människors hälsa. Vid bedömning av avstånd behöver man också beakta barriärer och möjlighet att på ett säkert och tryggt sätt ta sig till grönområdet för olika grupper. En lämplig riktlinje som flera kommuner använder sig av är 300 meter till närmsta grönområde.

Riktlinjer för storlek och kvalitet

Storleken på olika grönområden har också betydelse. Större områden kan nyttjas av fler och kan därför ligga längre bort från bostaden. Forskning visar att områden som är minst 1 ha kan rymma flera viktiga upplevelsevärden. Men för fysisk aktivitet behövs det större områden än så. Se även avsnittet Grönplanera för människors hälsa och välbefinnande.

Riktlinjer för kvalitet kan lyfta olika typer av upplevelsevärden som har identifierats i en sociotopkartläggning eller en friluftslivskartläggning. Det kan handla om att ha tillgång till olika typer av funktioner inom ett visst avstånd. Det kan också handla om bullernivåer i olika typer av miljöer.

Riktlinjer kan också handla om att bevara befintliga träd i så stor utsträckning som möjligt och skydda särskilt skyddsvärda träd genom planbestämmelser. Detta är även värdefullt ur kulturmiljöperspektiv. Till exempel utgör alléer ofta värdefulla strukturer ur ett kulturmiljöperspektiv.

Exempel: Riktlinjer i Kristianstads grönplan

Kristianstad kommun har i sin grönplan tagit fram ett antal riktlinjer för planeringen för att på så sätt konkretisera målsättningar och strategier. Totalt finns 74 olika riktlinjer som är kopplade till 11 olika strategier. Riktlinjerna tar sin utgångspunkt i tröskelvärden inom forskningen, riktvärden som har lyfts på nationell nivå samt kommunens egna kartläggningar och analyser av förutsättningar och behov. De handlar om både avstånd, storlek, funktioner, barriärer, bullernivåer och arbetssätt som arbete med grönytefaktor och frivillig kompensation. Nedan ges några exempel på riktlinjer i Kristianstads grönplan:

Strategi 1. Att säkerställa god tillgång till parker och naturområden med olika karaktär, funktioner och upplevelsekvaiteter genom planering, gestaltning och förvaltning.

God tillgång

- Alla bostäder och skolor/förskolor bör ha ett grönområde inom 300 meter utan kraftiga barriärer.
- Stadsdelspark större än 5 hektar bör finnas inom 500 m från bostad och förskola, skola i Kristianstad och basorterna.
- Mindre natur- och rekreationsområde större än 10 ha bör finnas inom 2 km i Kristianstad och basorterna.
- Rekreationsområde större än 35 ha bör finnas inom 3 km i Kristianstad och basorterna

Barriärer

- Analysera avstånd till närmaste grönområden med hänsyn till barriärer.

Buller

- Ljudnivån bör understiga 50dB(A) i parker och naturområden och 45 dB(A) i rekreationsområden för att säkerställa en god ljudmiljö.

Funktioner

- Planera med en variation i funktioner i parker i varje stadsdel så att alla har tillgång till alla upplevelsekvaiteter i stadsdelen.
- Arbetsplatsen bör ha tillgång till grönyta för fikapauser och promenader etc. på lunchrasten.

Upplevelsekvaiteter och gestaltning

- Genom att plantera fler träd i parker och gatumiljöer skapas mer attraktiva miljöer. Grundskolan bör ha grönområden med inhemska träd- och växtarter i närheten för undervisning.
- Befintliga träd ges i så stor utsträckning som möjligt utrymme att bevaras och särskilt skyddsvärda träd bör skyddas i plan.
- Ingen trädart bör ha mer än 10% av beståndet.
- Krontäckningen bör öka i Kristianstad och ett riktvärde bör vara 20 procent.

Förvaltning och skötsel

- Genom att variera skötseln i grönområdena med mer naturmark och funktioner skapas större variation med fler upplevelsekvalliteter.
- Stadsdelsparkerna bör ha högre skötselambitioner än lokalparkerna.

Skydd och undvika ingrepp

- För att klara miljömålen behöver mer mark säkerställas genom olika skyddsformer.
- Även i tätorterna behöver viktig grönstruktur långsiktigt skyddas mot negativa ingrepp.

Strategi 3. Att strategiskt arbeta med grönblå strukturer i ett klimatanpassningsperspektiv

Riktlinjer för planeringen

17. Att skapa översvämningsytor och plantera vegetation i park- och naturmark som kan dämpa flöden vid skyfall.

18. Att se över andelen hårdgjorda ytor i staden för att vattenavrinningen och extrema temperaturer dämpas.

Läs mer om Kristianstads riktlinjer i kommunens grönplan under Relaterad information.

Exempel: Riktvärden i Örebro gröstrategi

Örebro kommun har i sin gröstrategi uttryckt riktvärden för olika typer av grönområden, tillgången på dem och deras sociala funktioner. Syftet med riktvärden är att underlätta kvalitativa bedömningar av brist och behov av grönområden i den fysiska planeringen. Varje enskilt mått har mindre betydelse, det är den sammanvägda bilden av tillgång till alla olika typer av grönområden med olika hög kvalitet som avgör den upplevda tillgången för kommunens invånare.

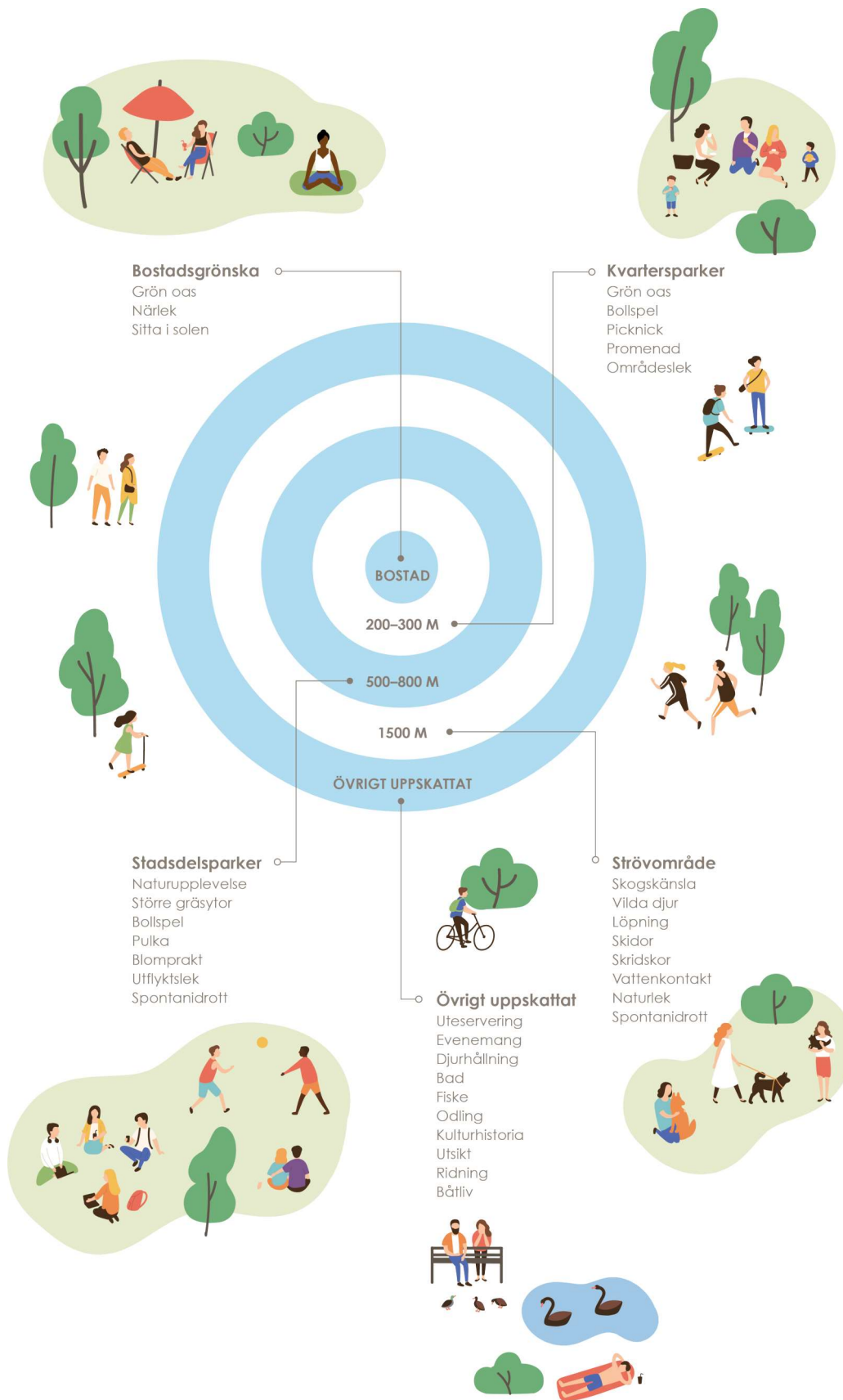
För varje typ av grönområde anges:

- önskvärda funktioner och viktiga värden
- rekommenderat storleksspann
- rekommenderat högsta avstånd från bostaden
- ett riktvärde för högsta bullerstörning i ekvivalent ljudnivå som är önskvärt

- tillgänglighet
- för täthet i hur många personer som kan tänkas använda ett visst grönområde eller hur många kvadratmeter per person eller bostad som kan vara rimligt storleksmässigt.

För stadsdelsparker anges även ett riktvärde för lägsta befolkningstäthet. Detta grundas i att förvaltning av attraktiva stadsdelsparker kräver mycket resurser, och att satsning på stadsdelsparker därmed bara bedöms vara motiverat i tätare bebyggelse. Riktvärden, funktioner och värden sammanfattas i sociotopsnuran för Örebro kommun. Sociotopsnuran har fem nivåer:

- bostadsgrönska vid bostaden,
- kvartersparken 200–300 meter från bostaden,
- stadsdelsparken 500–800 meter från bostaden,
- strövområden 1500 meter från bostaden, samt
- övrigt uppskattat.



Örebros sociotopsnurra som anger avstånd från bostaden till olika typer av grönområden med olika funktioner. Illustration: Örebro kommun

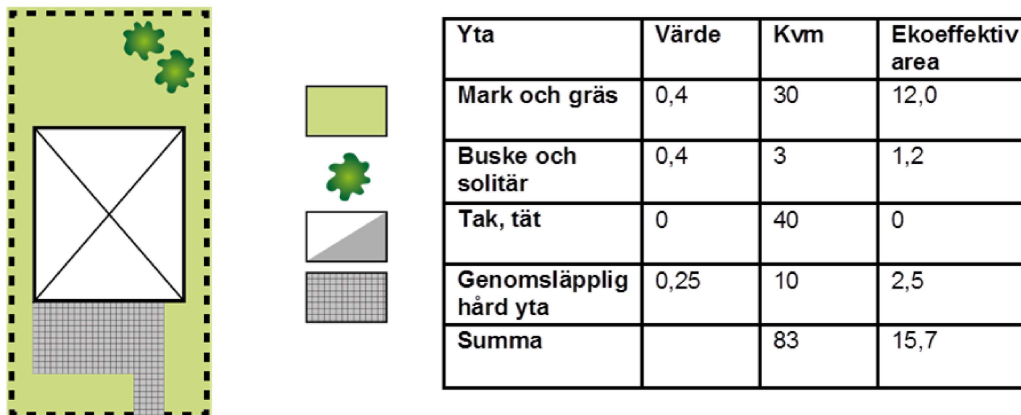
Riktlinjer för arbetssätt med grönytefaktorn

Grönplanen kan ange riktlinjer för hur kommunen ska arbeta för att bevara och utveckla grönstrukturen. Det kan handla om att säkerställa och utveckla grönstrukturens kvaliteter genom att använda planbestämmelser i nya detaljplaner. Det kan också handla om riktlinjer att använda grönytefaktorn (GYF) vid detaljplanering om kommunen har tagit fram en sådan.

Grönytefaktorn är ett planeringsredskap som används för att säkerställa en viss andel vegetation eller vatten i en byggd miljö. Olika kommuner utformar egna arbetssätt med grönytefaktor utifrån sina behov och förutsättningar. Grönytefaktorn kan vara en hjälp i ambitionen att bygga täta stadsstrukturer och samtidigt planera för viktiga ekosystemtjänster som exempelvis hållbara dagvattenlösningar och tillräckligt med grönytor för de boendes rekreation och utevistelse. Grönytefaktor finns både för kvartersmark och allmän plats.

Grönytefaktorn kan inte skrivas in i detaljplanen som en planbestämmelse, men genom att använda andra planbestämmelser kan planen skapa goda förutsättningar för att nå en viss grönytefaktor.

Läs mer om grönytefaktorn och exempel på hur olika kommuner arbetar under Relaterad information.



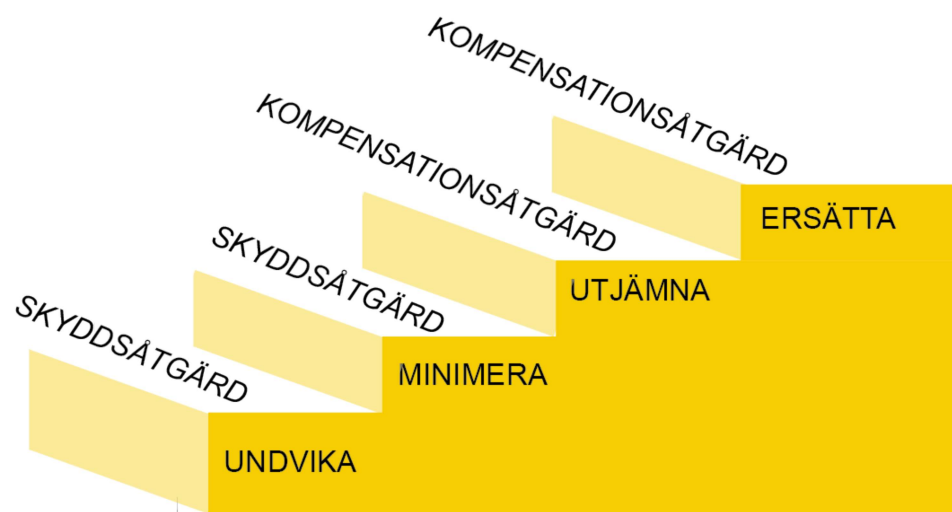
Exempel på hur grönytefaktorn kan räknas ut. Schematisk beräkning av grönytefaktorn (GYF) för ett litet område, en 80 m² stor radhustomt med byggnad, markytebeläggning, gräsmatta och buskar. $GYF = \frac{\text{summan av alla delytors ekoeffektiva ytor}}{\text{totala ytan}} = \frac{15,7}{83} = 0,19$. Illustration: Boverket

Riktlinjer för frivillig kompensation

Riktlinjer kan också handla om att kommunen ska arbeta med frivillig kompensation vid exploatering. Ekologisk kompensation enligt

miljöbalken tillämpas bara vid intrång i skyddade områden eller vid påverkan på miljökvalitetsnormer, men allt fler kommuner arbetar med frivillig kompensation och ersätta värden som försvinner. Här är det viktigt att tillämpa den så kallade skadelindringshierarkin och se kompensation som en sista utväg. Grönplanen är här ett viktigt verktyg för att hantera de två första stegen i skadelindringshierarkin.

Det är också angeläget att utveckla principer för hur olika värden ska kunna kompenseras. En gammal naturmiljö som exploateras är svår att kompensera med motsvarande värden.



Kompensationstrappan eller skadelindringshierarkin. Steg 1 är att undvika negativ påverkan genom att välja annan plats, vidta skydds- eller förstärkningsåtgärder. Steg 2 är att minimera negativ påverkan genom skydds- eller förstärkningsåtgärder. Steg 3 är att kompensera negativ påverkan genom att till exempel återskapa värdet i närområdet eller vidta vissa förstärkningsåtgärder. Steg 4 är att kompensera negativ påverkan genom att ersätta med åtgärder på annan plats eller av annat värde. Grönplanen är ett viktigt underlag för steg 1 och 2. Illustration: Boverket

Riktlinjer för naturbaserade lösningar

Riktlinjer kan också handla om att kommunen genom grönplanen prioriterar att arbeta med naturbaserade lösningar som ett sätt att lösa olika samhällsutmaningar. Det kan handla om att planera för översvämningsytor längs med ett vattendrag, att använda vegetation som erosionskydd eller biofilter för att fördröja dagvatten. Genom att planera för anpassning ökar samhällets resiliens vid väderextremer. Naturbaserade lösningar är ofta kostnadseffektiva, mångfunktionella och ger miljömässiga, sociala och ekonomiska vinster samt bidrar till ökad resiliens.

Relaterad information

På Boverket

- [Frivillig ekologisk kompensation i planering och byggande](#)
- [Grönytiefaktor - räkna med ekosystemtjänster](#)

På andra webbplatser

- [Naturbaserade lösningar \(på Naturvårdsverkets webbplats\)](#)
- [Grönstruktur av park, natur och vatten - Översiktsplan \(på Örebro kommuns webbplats\)](#)
- [Översiktsplanering \(på Kristianstads kommuns webbplats\)](#)