

Handläggare
Nina Lindberg
Telefon: 08 508 18 237

Till
Farsta stadsdelsnämnd
2019-06-19

Utveckla planer för att bevara och stimulera den biologiska mångfalden vid skötseln av parker

Svar på medborgarförslag

Förslag till beslut

Stadsdelsnämnden överlämnar förvaltningens tjänsteutlåtande som svar på ett medborgarförslag från Gunnar Björkman om att utveckla planer för att bevara och stimulera den biologiska mångfalden vid skötseln av parker.

Sammanfattning

I ett medborgarförslag föreslår Gunnar Björkman att stadsdelsnämnden ger förvaltningen i uppdrag att utveckla planer för att bevara och stimulera den biologiska mångfalden vid skötsel av parker.

Förvaltningen sköter parkmarken i stadsdelsområdet enligt nämndens parkplan, som behandlar dessa aspekter både allmänt och specifikt för varje park och naturområde. Förslagsställaren nämner särskilt skötseln av gräsytor och menar att det vore önskvärt att större arealer sköttes som slåtterängar för att gynna pollinerande insekter. I dagsläget är cirka 10 procent av all anlagd park i Farsta slåtteräng. Även andra åtgärder som gynnar pollinerande insekter utförs kontinuerligt i samband med investerings- och upprustningsprojekt.

Ärendets beredning

Ärendet har beretts inom avdelningen för stadsutveckling.

Medborgarförslaget

Vid stadsdelsnämndens sammanträde den 11 april i år fick förvaltningen i uppdrag att bereda ett medborgarförslag som hade lämnats in av Gunnar Björkman. Gunnar Björkman föreslår att stadsdelsnämnden ger förvaltningen i uppdrag att utveckla planer för att bevara och stimulera den biologiska mångfalden vid skötseln av parker. Grundtanken att vi inte ska klippa våra gräsytor så intensivt som vi gör idag, eller åtminstone inte hela den tidigare

ytan, utan spara delar. Det skulle stimulera alla de insekter som vi är så beroende av och även skänka stor skönhet i stadslandskapet.

Förvaltningens synpunkter och förslag

Förvaltningen håller med förslagsställaren om vikten av att värna den biologiska mångfalden. I förvaltningens arbete med skötsel, underhåll och investeringsprojekt i park- och naturmark är biologisk mångfald en viktig aspekt som alltid beaktas.

I Farsta sköts park- och naturmark enligt den parkplan som nämnden har fastställt. I parkplanens del 1, kapitel 3 *Farsta stadsdelsområdes ekologiska infrastruktur*, beskrivs dels vilka biotoper och samband som finns, dels hur dessa ska värnas och utvecklas. I parkplanens del 2 beskrivs alla parker och naturområden var för sig. Där finns beskrivet hur varje plats ska utvecklas och värnas, bland annat för att öka den biologiska mångfalden.

Förslagsställaren tar upp den på senare tid förnyade uppmärksamheten kring bidöd och minskning av mängden övriga pollinerande insekter. Tidigare har mycket fokus kring dessa frågor handlat om hur användning av kemikalier påverkar insekterna negativt. På senare år har betydelsen av att pollinerande insekters habitat¹ försvinner i allt högre takt uppmärksammas.

Att habitatet försvinner beror framför allt på hur jordbruket har rationaliserats; småjordbruk har lagts ner, allt större fält innebär att mängden gränzoner minskar, jordbrukarna tenderar att utnyttja sina arealer mer effektivt, det vill säga odla ända ut i kanten av sina fält så att gränzoner mot välgkanter, diken och vattendrag smalnas av eller uteblir helt.

Pollinering är en ekosystemtjänst² som är helt avgörande för människans livsmedelsförsörjning. Det är alltså av oerhörd vikt att värna pollinerande insekters habitat; att bevara de befintliga och att skapa nya. I städer kan pollinerande insekter gynnas genom att park- och naturmark sköts med insekternas behov i åtanke.

Förslagsställaren har särskilt fokuserat på gräsyornas skötsel. Intensivt klippta gräsytor är relativt artfattiga miljöer, vilket alltså missgynnar insekter. Långgräsytor (slåtterytor utan uppsamling av det klippta och slåtterytor med uppsamling av det klippta) uppvisar

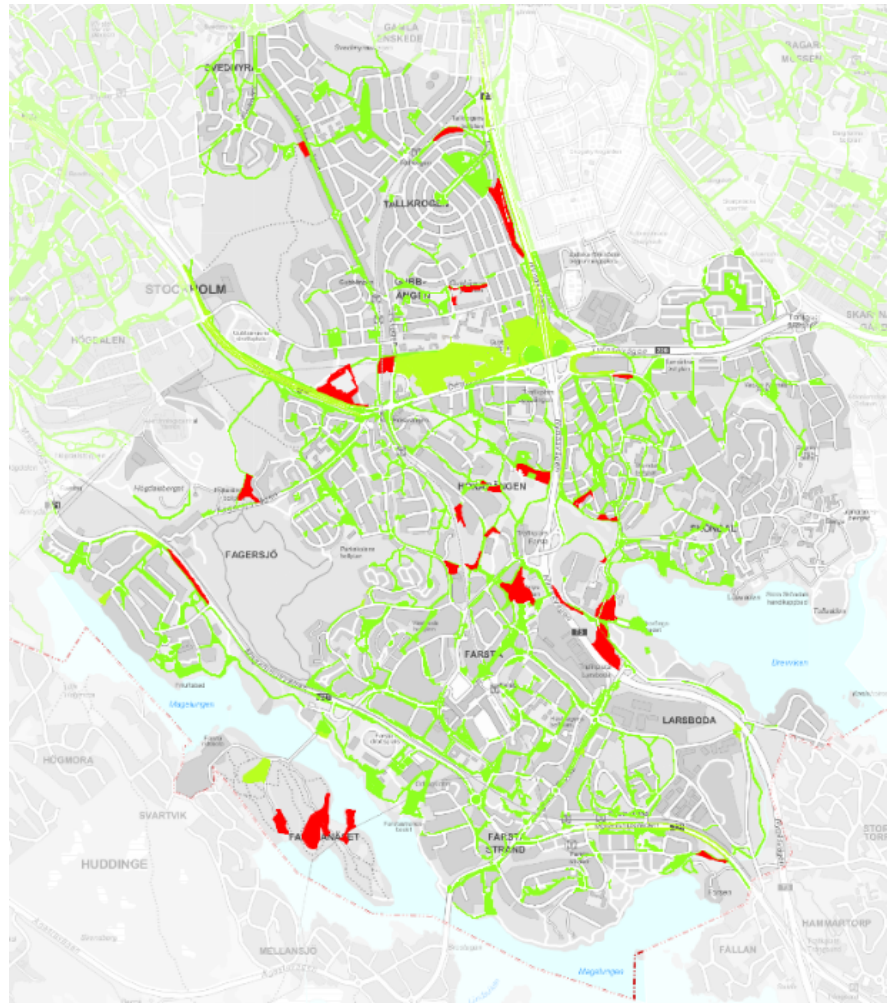
¹ Habitat är en miljö där en viss växt- eller djurart kan leva.

² Ekosystemtjänster är processer i naturen som människan är beroende av för sin överlevnad.

en större artrikedom. I synnerhet slåtterängarna är miljöer med en mångfald av blommande arter som gynnar insekter. Dessa ska dock inte förväxlas med den klassiska hagen där betande boskap ger unika möjligheter för en mångfald blommande växter att etablera sig.

Förslagsställaren förordar att fler ytor, helt eller delvis, skulle skötas som slåtterängar istället för som klippta ytor.

Klippta gräsytor fyller en viktig funktion för att våra parker ska kunna användas för spontanidrott, lek, picknick och som mötesplatser. För att ytor ska kunna hävdas som slåtteräng krävs också att de är av en viss storlek då skötselekipagen är betydligt större än gräsklippare och kräver manöverutrymme. Det är alltså inte möjligt eller lämpligt att omvandla de klippta ytorna till långgräsytor utom möjligtvis på vissa platser. Det kan tilläggas att inom Farsta stadsdelsområde finns redan idag stora ytor som sköts som slåtteräng då cirka 10 procent av all anlagd park utgörs av slåtteräng. Förvaltningen gör bedömningen att ytterligare ytor för slåtter inte är aktuellt i dagsläget.



Ytorna markerade med rött sköts som slätteräng.

Vi kan också öka den biologiska mångfalden på andra sätt, något som också görs kontinuerligt i samband med investerings- och upprustningsprojekt. Ett exempel på en planerad insats är i samband med trädplantering på Skönstaholmsfältet, i närheten av gång- och cykelbanan längs Nynäsvägen. Träden kommer att planteras i växtbäddar med biokol. Växtbäddarna toppas med 20 centimeter näringsfattig jord. Förvaltningen föreslår att jorden besås med ängsarter för att öka den biologiska mångfalden i enlighet med förslagsställarens initiativ.

Ett annat exempel är åtgärder i samband med upprustningen av Farsta gård, där perennplanteringarna förnyas med en större artrikedom än dagens planteringar och nya lökplanteringar. De vårblomande lökväxterna är särskilt betydelsefulla för pollinerande insekter då de blommar tidigt och därmed är en tidig näringskälla för insekterna. Det här är två illustrationer av hur

Farsta stadsdelsförvaltning
Stadsutveckling

Storforsplan 36, 11 tr.
Box 113
123 22 Farsta
Växel 08-50818000
Fax
farsta@stockholm.se
stockholm.se

förvaltningen kontinuerligt arbetar med att öka den biologiska mångfalden och på så vis gynna de pollinerande insekterna.

Förvaltningen föreslår att stadsdelsnämnden överlämnar förvaltningens tjänsteutlåtande som svar på medborgarförslaget.

Jonas Wilhelmsson Sara Wrethed
Tillförordnad stadsdelsdirektör Avdelningschef

Bilaga
Medborgarförslaget

Attesterat av

Detta dokument har godkänts digitalt av följande personer:

Namn	Datum
Jonas Wilhelmsson, Tillförordnad stadsdelsdirektör	2019-05-31
Sara Wrethed, Ansvarig	2019-05-31