

ANSÖKAN OM INVESTERINGSMEDEL (CM4) FÖR TRYGGHETSSKAPANDE ÅTGÄRDER 2020

Nämnderna ska i sin ansökan redovisa insatsens utformning genom att redogöra för följande punkter.

Namn på insats:
Förstärkt belysning parklekarna Starrmyran samt Semlan
Sökt belopp:
3 019 000 kr

Sökande nämnd	Ev medsökande nämnd
Farsta Stadsdelsnämnd	Klicka här för att ange text.
Kontaktperson	Kontaktperson
Jan Ekman	Klicka här för att ange text.
Telefon	Telefon
08-508 18 033	Klicka här för att ange text.
E-post	E-post
Jan.ekman@stockholm.se	Klicka här för att ange text.
Ev samverkan	
<i>Om insatsen till del ska genomföras genom annan nämnd/bolagsstyrelse ska överenskommelse om detta ha skett med berörd part, ange i så fall detta nedan.</i>	
<i>Avses medfinansiering ske av nämnd genom de särskilda trygghetsmedlen ska även samarbetande nämnd inkomma med en ansökan om medel. Lämpligen står en nämnd som huvudsökande med utförliga beskrivningar enligt dessa anvisningar som övrig/övriga nämnder kan hänvisa till och där ansökan från medsökande fokuseras på att beskriva de enskilda insatser som är aktuella.</i>	
Klicka här för att ange text.	

Ansökan

1. Beskrivning (mål och syfte)

Ansökan ska innehålla en tydlig och detaljerad beskrivning av den tänkta åtgärden med övergripande mål och syfte. Underrubrikerna i beskrivningen ska ge en tydlig koppling mellan den lokala behovsanalys som gjorts och det resultat som förväntas.

1.1 Behovsanalys/problembeskrivning

Redogör för den platsspecifika problembeskrivningen som underbygger varför en investering behövs och på vilket sätt en analys av lokala förutsättningar och behov har tagits fram. Finns exempelvis kopplingar till den lokala samverkansöverenskommelsen med polisen eller har behovet lyfts fram i andra lokala brottsförebyggande eller trygghetsskapande sammanhang?

Starrmyran i Hökarängen och Semlan i Sköndal är två parklekar om ca 0,7 respektive 0,5 ha och har i dagsläget dålig belysning. Detta gör att parklekarna efter mörkrets inbrott kan upplevas som mörka och därmed otrygga. Detta blir extra tydligt under vinterhalvåret. Parklekarna bedriver förutom parkleksverksamhet också fritidsaktiviteter och öppen förskoleverksamhet. Starrmyran är öppen sju dagar i veckan medan Semlan har öppet fem dagar i veckan. Starrmyran har också djurhållning i form av hästar, getter, höns och kaniner och är i och med detta en väldigt välbesökt parklek.

Insatsen berör flera delar av samverkansöverenskommelsen med polisen, framförallt gemensamt prioriterad samverkansområde ”Riktat arbete mot avgränsade platser: Hökarängen” men också indirekt ”Unga i risk för kriminalitet”. Polisen har önskat insatser för bättre belysning och gallring av buskage på platsen.

Starrmyran

Under hösten 2018 blev Starrmyran också utsatt för ett inbrottsförsök och har under perioder haft problem med ungdomsgång som använder platsen efter stängning. Av denna anledning är trygghet extra viktigt på just den parkleken. Under hösten 2019 har parkleken befolkats av ungdomar som super och röker nästintill varje helg, personalen kommer på grund av detta extra tidigt till arbetet på måndagarna för att städa undan. En trygghetsvandring genomfördes i Hökarängen den 22 oktober med företagarförening, boende, bostadsbolag, MTR, Keolis, polis och diverse funktioner från staden. Belysningen kring gångvägarna runtom Starrmyran var en av frågorna som nämndes då.

Narkotikahandling och försäljning nämndes som ett annat problem i området.

Ett antal synpunkter har kommit in i synpunktsportalen under 2018 och 2019 som berör belysningen i parkleken samt närliggande gångvägar.

Semlan

I anslutning till Semlan har ett stort antal personrån skett, något som hänger ihop med en större trend där norra Sköndal har varit ovanligt hårt drabbat av personrån. Totalt 26 anmälda personrån senaste året. Boende har i omgångar varit i kontakt med både polis och stadsdelsförvaltning om problemet. Det har blivit så pass uppmärksammat att TV-programmet Efterlyst i oktober månad gick ut med en fråga i facebookgruppen ”Sköndalsbor” till boende i området om de ville medverka i programmet. Programmet sändes sedan den 31 oktober. Ett ”kristmöte” initierat av oroliga föräldrar hölls den 6 november där bland annat den bristfälliga belysningen intill Semlan togs upp.

1.2 Berörd målgrupp/område

Ange den/de målgrupper och den/de områden som insatserna riktar sig till/mot. Både allmänna och särskilda målgrupper ska specificeras. Redogörelsen ska även skatta storleken på de målgrupper som berörs - exempelvis hur många unga som bor i ett område eller antalet personer som passerar en viss plats.

Målgruppen är primärt barn, föräldrar och ungdomar som besöker platsen. Den kommer även att gagna de som passerar parkleken och de som arbetar i verksamheten. Antalet besökare på de respektive parklekarna är av personalen uppskattat till 5000 för Semlan och 26 000 för Starrmyran årligen.

1.3 Beskrivning av insatsen

Redogör för platsen för insatsens utformning samt hur insatsen ska realiseras.

Innan ansökan lämnas in ska samråd ske med andra berörda förvaltningar om insatsernas genomförbarhet, vilket ska beskrivas här.

Insatsen ska förhålla sig logiskt till ovan beskrivna problembild och de resultat som förväntas. Om någon form av medborgardialog ska användas i processen beskrivs även det här.

Insatsen kommer att genomföras i två parklekar. Parkleken Semlan i Sköndal samt parkleken Starrmyran i Hökarängen.

Insatsen består i att investera i 16 nya belysningspunkter i Semlan samt 11 nya belysningspunkter i Starrmyran. En avsevärd förbättring jämfört med tidigare, se resultat av ljusprojektering med bilder längst ner i detta dokument.

Denna ansökan är en uppföljning av en tidigare beviljad ansökan (T1 2019) för att projektera belysningen i dessa två parklekar. Den grundar sig i att förvaltningen under en längre tid har fått många synpunkter i synpunktportalen samt från personal om att platsen är mörk och otrygg på kvällstid. I projekteringen har personal och besökare av parklekarna rådfrågats.

Insatsen realiseras genom att befintlig årsentreprenör sätter upp nya lyspunkter. Vi vill betona att vi under 2019 har fått medel från trygghetskommissionen för att genomföra projektering inför denna insats. Det vore väldigt olyckligt och ett suboptimalt sätt att hantera tid och pengar om inte denna ansökan beviljades.

1.4 Förväntat resultat

Beskriv de positiva resultat och effekter som insatsen ska generera för målgruppen. Som exempel kan detta handla om ökad känsla av trygghet för kvinnor på ett torg vilket leder till fler kvinnor som rör sig på torget.

- Ökat antal som känner sig trygga att vistas utomhus.
- Fler som besöker verksamheterna under årets mörka perioder.
- Tillsammans med andra insatser i närmiljön ett minskat antal personrån i Sköndal.
- Parkleken Starrmyran är särskilt välbesökt av tjejer. Insatserna kommer att öka deras trygghet.
- Minskad vandalisering
- Färre inbrott

- Minskad nerskräpning

1.5 Uppföljning och utvärdering

Beskriv hur och när uppföljningen och utvärderingen av insatsen ska göras samt hur de avses dokumenteras och spridas.

Parklek och fritidsgård är bemannad. Utvärdering görs av personal på plats ihop med brukarna. Vi kommer också att följa upp med fotografering före och efter genomförd insats.

2. Organisation för insatsens genomförande

Beskriv kortfattat den organisation som ansvarar för att genomföra insatsen samt ansvarar för att följa upp dess effekter. Om samverkan sker med lokala aktörer i arbetet ska detta beskrivas under denna punkt, exempelvis fastighetsägare, civilsamhälle, polis.

Projektledare: Förvaltningens parkingenjör

Genomförande: Årsentreprenör för anläggningsarbeten.

Utvärdering: Fritidens personal ihop med förvaltningens parkingenjör samt samordnare Stadsutveckling

3. Tidplan

Ansökan ska innehålla en tidplan med identifierade faser i insatsens genomförande från start till uppföljning och slutredovisning.

Arbetet kommer att genomföras under första halvåret 2020. Redovisning sker i slutet av året.

4. Beskrivning av utgifter och eventuell medfinansiering

Ansökan ska redovisa insatsens totala investering uppdelat på relevanta kostnadsposter och år. Eventuell egen medfinansiering redovisas och extern medfinansiering redovisas i förekommande fall.

Om insatsen till del ska genomföras av annan nämnd eller bolagsstyrelse ska denna del specificeras.

Starrmyran

Markarbeten, schakt och återställning	445 114
Belysning, material och insatyalation	596 000
Oförutsedda kostnader, elservis, besiktning, inmätning m.m 20%	208 000
Egen tid/byggledning 10%	100 886
Totalt Starrmyran:	1 350 000

Semlan

Markarbeten, schakt och återställning	574 522
---------------------------------------	---------

Belysning, material och insatyaallation	710 000
Oförutsedda kostnader, elservis, besiktning, inmätning m.m 20%	257 000
Egen tid/byggledning 10%	127 478
Totalt Semlan:	1 669 000

Sammanlagd total: 3 019 000

5. Påverkan på framtida driftkostnader

Av ansökan ska det framgå om och/eller hur insatsen kan förväntas påverka nämndens eller annan nämnd/styrelses framtida driftutgifter/kostnader, inklusive kapitalkostnader. Kompensation för kapitalkostnader beaktas i särskild ordning i samband med kommande verksamhetsplaner.

Insatsen påverkar stadsdelsnämndens driftkostnader på följande sätt:

Avskrivningar 10 år: 279 063 kr per år

Internränta baserat på 1,37 % : 193 201 kr

Driftkostnad per stolpe och år cirka 500 kr = 13 500 kr per år

6. Innovation och eller uppväxling

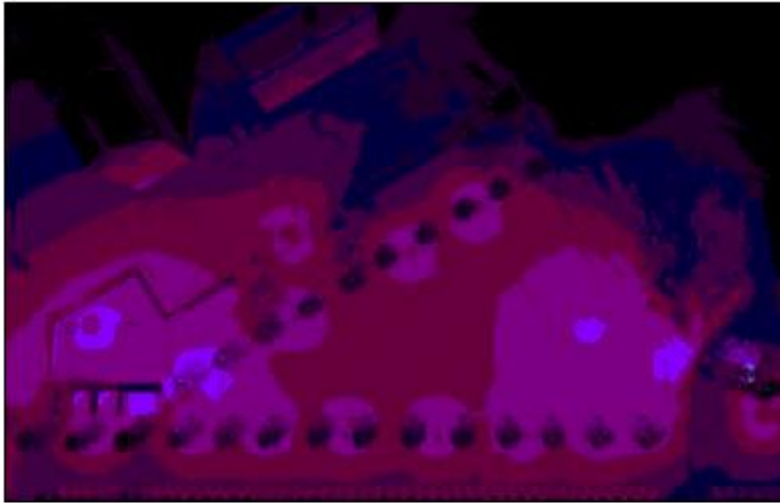
Ansökan får gärna visa på innovation och nya typer av trygghetsskapande insatser och det ses som en fördel om pågående åtgärder går att växla upp

Klicka här för att ange text.

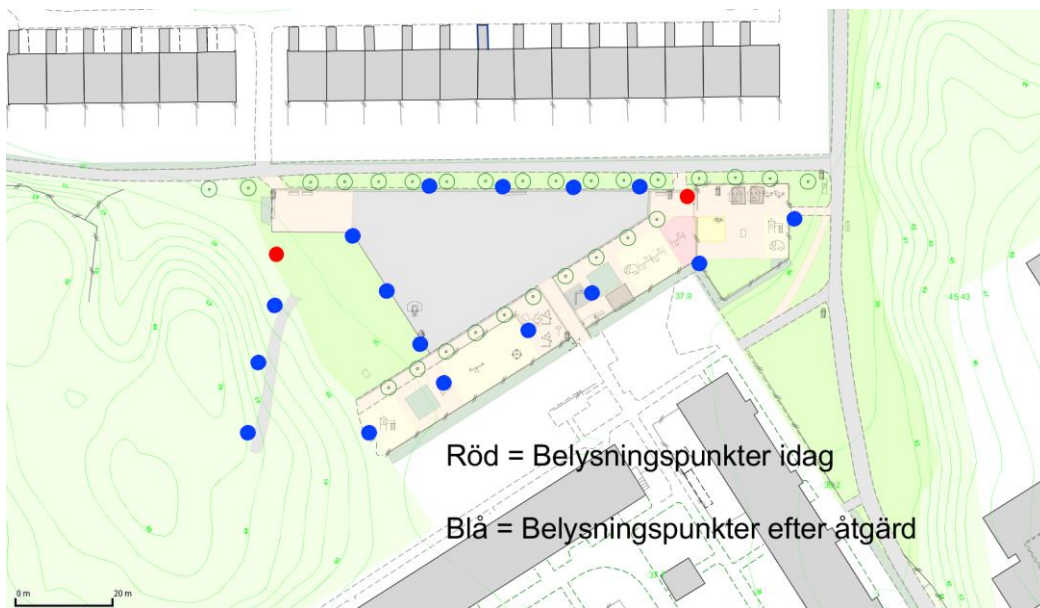
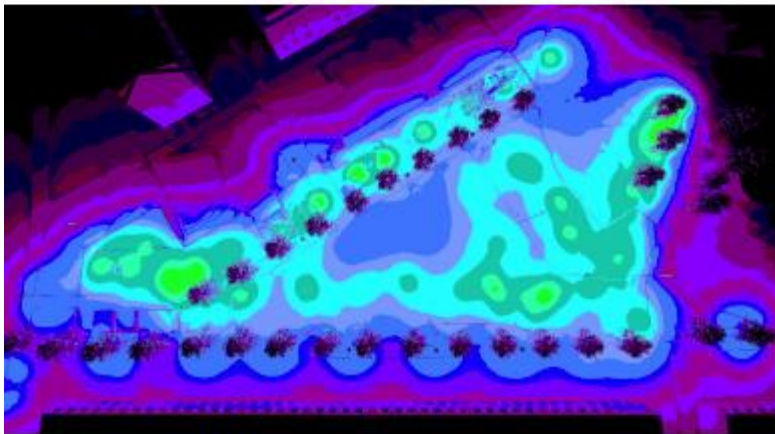
Övriga upplysningar

Semlan visualisering från projektering

Semlan befintlig belysning



Semlan nytt belysningsförslag

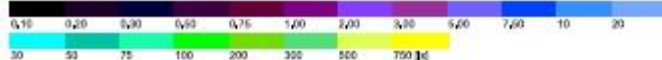
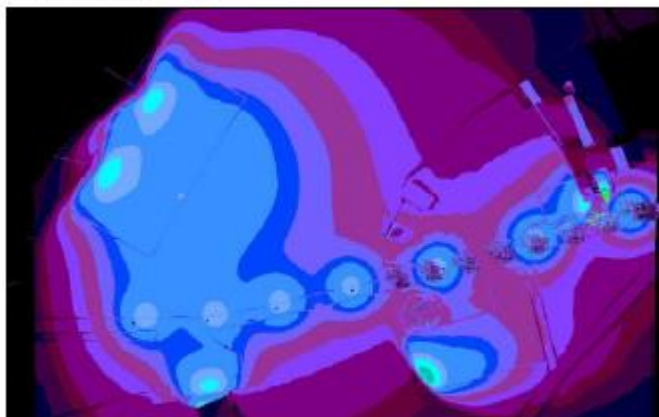


Röd = Belysningspunkter idag

Blå = Belysningspunkter efter åtgärd

Starmyran visualisering från projektering

Befintlig belysning



Nytt belysningsförslag

