

Farsta stadsdelsnämnds handlingsplan mot våldsbejakande extremism 2023

start.stockholm

Innehåll

Inledning och syfte	2
Ansvar och samverkan	4
Ansvar	4
Samverkan	4
Rutin vid oro/händelse rörande våldsbejakande extremism	5
Blankett för avidentifierad information	6
Lokal lägesbild	6
Kartläggning	6
Förebyggande arbete	7
Tidig upptäckt	7
Förebyggande aktiviteter	8
Förhinderande arbete	9
Allmänt om socialtjänstens arbete	9
Förhinderande aktiviteter	9
Kompetenshöjande insatser inom förvaltningen	10
Kompetenshöjande aktiviteter	11
Uppföljning	12

Inledning och syfte

Våldsbejakande extremistmiljöer utgör ett hot mot samhällets grundläggande struktur, dess styrelseskick eller de politiska företrädarna på olika nivåer. På så sätt kan våldsbejakande extremistmiljöer utgöra ett hot mot hela demokratin och dessutom ett allvarligt hot mot medborgares möjligheter att utöva sina demokratiska rättigheter.

Extremistmiljöer underkänner den demokratiska processen och de ser det därför som motiverat att ta till odemokratiska metoder i kampen för att uppnå det de uppfattar vara det ideala samhället.¹

Ett väl samordnat och tydligt agerande mot våldsbejakande extremism är en prioriterad fråga i Stockholms stad. Hoten från de olika våldsbejakande extremistiska rörelserna ställer krav på ökad kunskap, konkreta och riktade åtgärder samt en väl utvecklad samordning såväl inom Stockholms stad som mellan staden och andra berörda aktörer. Staden ingår i relevanta nätverk, både nationellt och internationellt, i syfte att omvärldsbevaka och ta del av nya rön och andras erfarenheter samt för att dela med sig av kunskap och erfarenheter. För att säkerställa Stockholms stads förmåga att förebygga och förhindra våldsbejakande extremism i staden har kommunfullmäktige beslutat om stadsövergripande riktlinjer mot våldsbejakande extremism. Dessa har tagits fram av stadsledningskontoret och följer Säkerhetspolisens övergripande avgränsning och definitioner av målgrupper och åtgärdsområden.

Stadens arbete mot våldsbejakande extremism är riktat mot tre extremistmiljöer; den våldsbejakande högerextremistiska, den våldsbejakande vänsterextremistiska, och den våldsbejakande islamistiska miljön². Att stadens arbete fokuserar på dessa miljöer beror på att Säkerhetspolisen bedömer att dessa bedriver författningshotande verksamhet. De utgör ett hot mot demokratin och hindrar individer från att utöva sina demokratiska fri- och rättigheter. Samtliga miljöer begår brott systematiskt och återkommande i syfte att ändra samhällsordningen. Inom samtliga tre extremistmiljöer ser Säkerhetspolisen individer som utgör ett hot på lång sikt mot Sverige genom att ägna sig åt olika typer av stödverksamhet som till exempel finansiering av terrorverksamhet, radikaliserings- och rekryteringsverksamhet. Stödverksamheten ökar tillväxten och handlingsutrymmet för personer inom våldsbejakande

¹ *Våldsbejakande extremism i Sverige - nuläge och tendenser* (Ds 2014:4), s. 17 och 20.

² En miljö i det här sammanhanget är en samling grupper som delar en ideologisk grund.

extremistmiljöer, vilket i sin tur påverkar attentatshotet.³ Säkerhetspolisen pekar på att den våldsbejakande högerextrema ideologin får allt större spridning och attraherar fler. Utvecklingen innebär att risken ökar för att individer kan inspireras att begå attentat eller grova våldsbrott och radikaliseringsen kan gå snabbt och vara svår att upptäcka.⁴

Alla förebyggande insatser som riktas mot individer sker på lokal nivå där kommunen har det yttersta ansvaret för att enskilda får det stöd och den hjälp som de behöver.⁵ I den kommunala verksamheten behöver därför kunskapen öka i frågor som avser våldsbejakande extremism och förutsättningar skapas i berörda verksamheter för att kunna möta de problem och utmaningar som våldsbejakande extremism skapar. I förlängningen är arbetet mot våldsbejakande extremism nära kopplat till det kommunala uppdraget att aktivt verka för demokratiska värderingar och alla människors lika värde och rättigheter.

Stadens riktlinjer ska vara utgångspunkt för att hantera och arbeta mot alla former av våldsbejakande extremistyttringar. Stadens arbete mot våldsbejakande extremism ska preciseras ytterligare genom lokala lägesbilder och beslutade åtgärder i handlingsplaner i alla stadens stadsdelsnämnder och fem berörda facknämnder, social- utbildnings-, arbetsmarknads, kultur- och idrottsnämnden. Handlingsplanerna ska tas fram i samråd med stadsledningskontoret och de ska följa en gemensam struktur. Stadens arbete ska utgå ifrån ett holistiskt perspektiv och baseras på forskning, kunskap och erfarenheter. Handlingsplanerna ska behandlas av ansvarig nämnd och godkännas slutligt av kommunstyrelsen. Handlingsplanen ska följas upp inom ramen för ordinarie styrning under 3.6. Tryggheten ska öka genom förebyggande insatser. Handlingsplanerna lägesbild revideras årligen. Lägesbilden tas fram tillsammans med andra berörda nämnder samt i samarbete med polisen. För att inhämta stadens samlade kunskap på ett likartat sätt över staden ska stadsledningskontoret tillhandahålla en enkät som de lokala samordnarna använder för att samla in medarbetares kunskap i sina respektive förvaltningar.

Läs mer om stadens arbete på intranätet:

<https://intranat.stockholm.se/Sidor/2017/1/Valdsbejakande-extremism/> Här finns också stöd till stadens medarbetare samlat.

³ Säkerhetspolisens årsbok 2020, s 49.

⁴ Ibid, s 23.

⁵ 2 kap 1 § socialtjänstlagen (2001:453).

Ansvar och samverkan

Ansvar

I Stockholms stad verkar och vistas i olika utsträckning personer och grupperingar från olika våldsbejakande extremistiska miljöer. Var de finns och hur aktiva dessa olika grupper är skiftar över tid och dessa förändringar kan ske snabbt. Att dessa miljöer ständigt förändras är därför en viktig utgångspunkt att ta hänsyn till för de nämnder i staden som arbetar med dessa frågor. Staden ska aktivt motverka våldsbejakande extremism i de stadsdelar där sådana rörelser har fått fäste. Åtgärder ska vidtas skyndsamt när det finns kunskap om etablerade extremistgrupperingar i ett område, kunskap om individer som rekryterar till extremistgrupper eller där individer uppvisar riskbeteenden för radikaliserings. Det ska finnas tydliga rutiner för att på individnivå kunna hantera avhoppare och drabbade. Stadsdelsnämnderna och berörda facknämnder ska utarbeta lokala handlingsplaner med verksamhetspecifika analyser av nuläget och med riktade insatser i arbetet mot våldsbejakande extremism. Samtliga nämnder ska genom kontroll och uppföljning säkerställa att ekonomiska bidrag eller tillgång till lokaler inte går till någon aktör som inte står bakom den demokratiska rättsstatens principer, de mänskliga rättigheterna och jämställdhet mellan kvinnor och män, eller som uppmuntrar eller möjliggör våldsbejakande extremism.

Stadens verksamheter har ett uppdrag att arbeta mot våldsbejakande extremism och berörda nämnder ansvarar för att aktiviteter som är lämpliga i förhållande till lägesbilden genomförs. Behovet av aktiviteter och aktiviteternas innehåll kan variera mellan olika delar av staden beroende på hur lägesbilden ser ut och vilka extremistiska grupper som finns lokalt. Berörda nämnder ansvarar vidare för att anställda inom de egna verksamhetsområdena har kunskap om området och känner till innehållet i nämndens handlingsplan. Nämnderna ska ha en lokal samordnare för detta arbete.

Samverkan

Stadens verksamheter ska ha en nära samverkan med polisen. I frågor avseende våldsbejakande extremism ska lägesbild och handlingsplanens aktiviteter tas fram i samråd mellan förvaltning och relevant polisfunktion.

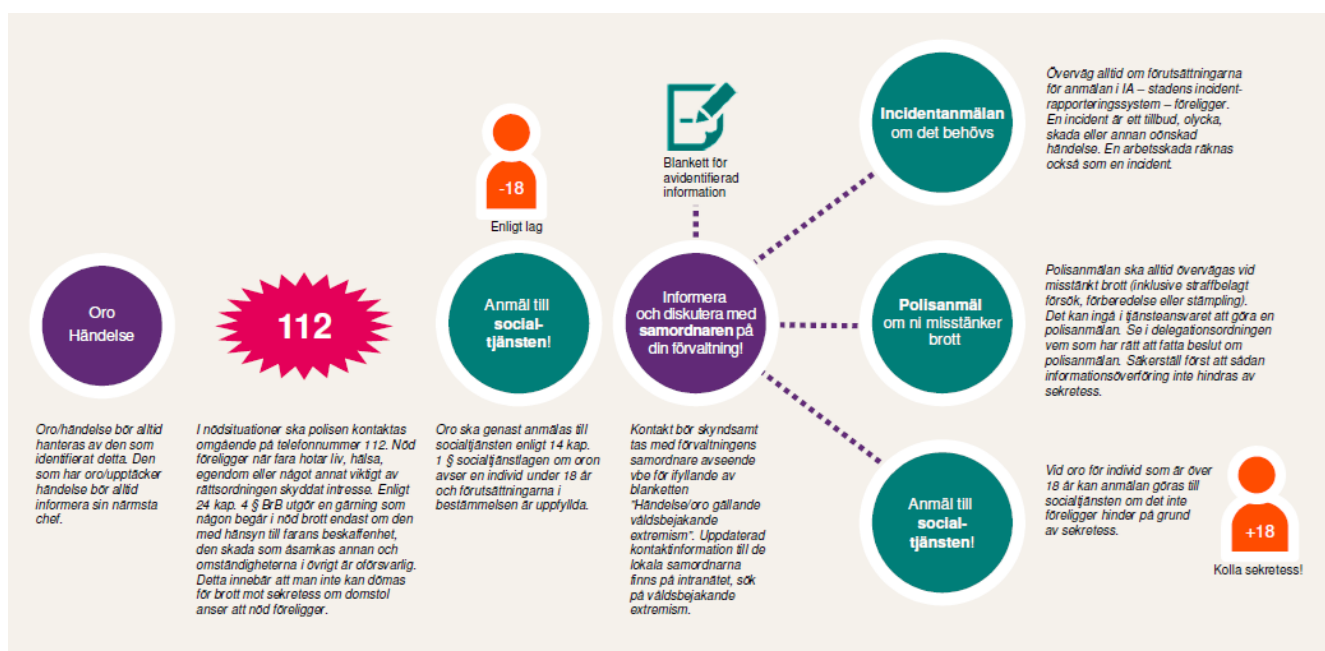
Samverkan avseende våldsbejakande extremism ska infogas i den befintliga samverkan och de samverkansorgan som finns idag med polis, skola, socialtjänst, förskola och civilsamhället med flera. Det är den som är ansvarig för samverkansforumet som är ansvarig för

att våldsbejakande extremism tas upp med regelbundenhet vid möten.

Individer ska tillfrågas om samtycke till att dela relevant information med berörda aktörer rutinmässigt av stadens verksamheter så att samverkan kan ske på individnivå i så stor omfattning som möjligt.

Rutin vid oro/händelse rörande våldsbejakande extremism

För att tydliggöra rutiner för gemensam hantering kring radikaliserade individer har en rutin tagits fram. Där beskrivs hur medarbetare i staden ska agera när de känner oro för en individ eller det har inträffat en händelse som kan vara kopplat till våldsbejakande extremism.



Blankett för avidentifierad information

Det finns en blankett för avidentifierad information som ska användas vid oro/händelser kopplat till våldsbejakande extremism. Den finns på intranätet och ska fyllas i och skickas till förvaltningens samordnare. Blanketten är en del i arbetet med att kartlägga förekomsten av våldsbejakande extremism lokalt.

Lokal lägesbild.

I Farsta stadsdelsområde är det, i likhet med vad som framkommit i tidigare års lägesbild, uttryck för vit makt-miljön som syns. Det som generellt inrapporterats är förekomst av klotter och klistermärken.

Det har inte inkommit någon blankett för avidentifierad information från oktober 2021 fram till november 2022. Blanketten är tänkt att användas vid oro/händelser kopplat till våldsbejakande extremism. Blanketten ska skickas till VBE-samordnaren som kan använda sig av informationen för att kartlägga förekomsten av VBE lokalt. Att ingen underrättelse av detta slag har lämnats tyder på att det inte finns händelser som kan kopplas till våldsbejakande extremism inom verksamheterna eller så finns det brister kring rutinerna. Rutinen och handlingsplanen har däremot presenterats på flertalet avdelningar och enheter under 2022. Rutinen borde därför vara förankrad inom organisationen.

Samtidigt visar kartläggningen ett fortsatt behov av kompetenshöjande insatser. Detta för att medarbetare inom stadsdelsförvaltningens verksamheter ska kunna upptäcka tecken på radikaliserings och våldsbejakande extremism.

Lokalpolisområde Farsta anger att polisanmälningar avseende hets mot folkgrupp förekommer även om antalet anmälningar är få. Det som anmäls handlar företrädesvis om kopplingar till vitmaktuttryck. Polisens bedömning är att det inte finns någon hög förekomst av våldsbejakande extremism i stadsdelsområdet och inte heller någon utmärkande problematik på området. Polisen och förvaltningen ser ingen större förändring i lägesbilden i jämförelse med föregående år.

Den lokala lägesbilden omfattar information sedan den förra lägesbilden från oktober 2021 till november 2022. Lägesbilden gör inte anspråk på att vara heltäckande.

Kartläggning

Under 2022 har alla stadsdelsförvaltningar använt en stadsövergripande digital enkät för att kartlägga förekomsten av

VBE. Detta för att få en likställighet över staden. På samma sätt har de fem fackförvaltningar som har utsedda samordnare mot våldsbejakande extremism skickat ut en till deras verksamheter anpassad enkät. Om det framkommer något som kan kopplas till våldsbejakande extremism från deras verksamheter som är placerad i stadsdelsområdet så informeras den lokala samordnaren på stadsdelsförvaltningen om detta. Information har även inhämtats från lokalpolisområdet samt klotterstatistik från Trafikkontoret och SISAB.

Internt inom förvaltningen har en digital enkät skickats ut till alla enheter inom individ- och familjeomsorg, äldreomsorg, stöd och service till personer med funktionsnedsättning, fritiden och förskolan.

Förebyggande arbete

Förebyggande arbete handlar bland annat om att öka medvetenheten i demokratifrågor, samt att bedriva ett förebyggande arbete mot utanförskap, våld och annan kriminalitet. Hur normer kring kriminalitet skapas och kan förändras är viktigt i detta. Insatserna handlar inte specifikt om radikaliserings och extremism, utan är generellt förebyggande och arbete bedrivs redan i staden – i förskolor och skolor, på mötesplatser för unga, inom socialtjänsten, genom det arbete ideella organisationer utför.

Frågan om vad det är som gör att våldsbejakande extremistiska grupper växer fram i ett samhälle är mycket komplex. Generellt rör det sig alltid om samverkande faktorer. Inget enskilt förhållande kan tillskrivas skulden för att extremistmiljöer växer fram. En grundförutsättning för att enskilda personer inte ska dras till våldsbejakande extremistmiljöer är att barn och unga får en bra uppväxt, ges goda förutsättningar till bra resultat i skolan, en rik och meningsfull fritid och sedan ett arbete eller annan sysselsättning. Förebyggande arbete mot våldsbejakande extremism ska vila på att det finns god tillit, jämlikhet och delaktighet.

Tidig upptäckt

Inom ramen för arbetet mot våldsbejakande extremism är det viktigt att upptäcka extremistiska miljöer och personer i risk att radikaliserar i ett tidigt skede. Medarbetare som jobbar med frågan behöver känna till den lokala lägesbilden. Kunskap om olika grupperns symboler och andra kännetecken är också betydelsefull liksom kunskap om vart medarbetare och medborgare ska vända sig

när det finns misstanke att en person håller på att radikaliseras eller på annat sätt stödjer, rekryterar eller förespråkar våldsbejakande extremism.

Stadens arbete ska fokusera på att motverka utanförskap och förebygga att enskilda individer attraheras av våldsbejakande miljöer. Arbetet mot våldsbejakande extremism ska inkluderas i det befintliga främjande och förebyggande arbetet och kombineras med demokratistärkande insatser och aktiviteter för att skapa ett motståndskraftigt samhälle. Insatserna är beroende på vilken typ av extremism det handlar om och ska ske utifrån individuella förutsättningar.

Förebyggande aktiviteter

Aktivitet	Ansvarig chef	Tidplan	Uppföljning
Hembesöksprogram i samarbete med BVC.	Avdelningschef individ- och familjeomsorg	Löpande	Följs upp i ordinarie verksamhets uppföljning i T1, T2 och VB.
Generellt och riktat föräldraskapsstöd genom metoderna ABC, Komet och Föräldraskap i Sverige (FÖS) ska erbjudas i stadsdelen med syftet att fler föräldrar i Farsta ska kunna ges tidigt stöd.	Samordnare för föräldrastöd i samråd med respektive enhetschef	Löpande	Följs upp i ordinarie verksamhets uppföljning i T1, T2 och VB.
Fältassistenter samverkar med Hökarängsskolan kring MVP (Mentors in Violence Prevention).	Enhetschef öppenvården	Löpande	Följs upp i ordinarie verksamhets uppföljning i VB.
Delta i stadens nätverk för samordnare mot	Lokal samordnare mot	Löpande	Följs upp i ordinarie verksamhets

våldsbejakande extremism. Samt ha en fortsatt nära samverkan med stadens centrala samordnare.	våldsbejakande extremism		uppföljning i VB.
--	-----------------------------	--	----------------------

Förhindrande arbete

Det förhindrande arbetet är de insatser och åtgärder som riktas mot personer som befinner sig i våldsbejakande extremistmiljöer. Stadens verksamheter har till uppgift att, inom ramen för sina respektive uppdrag, förebygga att individer dras in i våldsbejakande extremism och stödja dem som är involverade att lämna dessa miljöer. Det är behoven som följer av de våldsamma handlingarna eller risken för sådana handlingar, inte åsikterna, som ska leda till eventuella insatser och åtgärder. Insatserna är beroende på vilken typ av extremism det handlar om och ska ske utifrån individuella förutsättningar.

Allmänt om socialtjänstens arbete

Socialtjänsten har enligt lagstiftning det yttersta ansvaret för att enskilda får det stöd och den hjälp de behöver. Det finns dock inga lagar som stödjer kommuner i att sätta in tvångsåtgärder mot personer som exempelvis återvänt från krigsdrabbade områden eller rör sig i miljöer med våldsbejakande extremism.

Om en person vill ha stöd kan socialtjänsten erbjuda insatser. Alla ärenden utgår ifrån individens behov, vilket säkerställer att rätt stöd ges utifrån varje enskild individs förutsättningar. Om individen samtycker till att information delas mellan myndigheter och aktörer kan stödet erbjudas inom ramen för till exempel sociala insatsgrupper.

Förhindrande aktiviteter

Aktivitet	Ansvarig chef	Tidplan	Uppföljning
Anhöriga till personer som är inblandade i våldsbejakande extremism kan ges anhörigstöd med samtalskontakt som	Avdelningschef individ och familjeomsorg, Barn och ungdom	Löpande	Följs upp i ordinarie verksamhets uppföljning i T1, T2 och VB.

serviceinsats. Det gäller både vuxna och barn under 18 år.			
Stöd till avhoppare ska erbjudas inom ramen för sociala insatsgrupper för unga vuxna	Enhetschef vuxenenheten	Löpande	Följs upp i ordinarie verksamhets uppföljning i T1, T2 och VB.
Stöd till avhoppare under 18 år ska erbjudas inom ramen för sociala insatsgrupper för unga	Enhetschef ungdom och enhetschef öppenvård	Löpande	Följs upp i ordinarie verksamhets uppföljning i T1, T2 och VB.
Socialförvaltningen erbjuder stöd och samordning till stadsdelsförvaltningarna i frågor som rör VBE, både kopplat till arbetssätt och metoder samt vid behov i individärenden.	Avdelningschef individ- och familjeomsorg i samråd med berörd enhetschef	Löpande	Följs upp i ordinarie verksamhets uppföljning i VB.
Berörda verksamheter ska samverka med socialförvaltningen om frågan om återvändande barn och kvinnor blir aktuell.	Avdelningschef individ- och familjeomsorg i samråd med berörda enhetschefer	Löpande	Följs upp i ordinarie verksamhets uppföljning i VB.

Kompetenshöjande insatser inom förvaltningen

Behovet av kunskapshöjande åtgärder i staden är fortsatt stort. En webbaserad grundutbildning avseende våldsbejakande extremism har tagits fram och finns i alla anställdas utbildningsportal. En ny webbaserad fördjupningsutbildning om våldsbejakande högerextremism finns också i utbildningsportalen. Utbildningen inriktar sig mer grundligt på våldsbejakande högerextremism och ger konkreta verktyg och förhållningssätt för bemötande av konspirationsteorier och rasistiska idéer. Förvaltningarna säkerställer att relevant personal genomgår grundutbildningen och fördjupningsutbildningen samt deltar i andra stadsövergripande utbildningar som anordnas.

Kompetenshöjande aktiviteter

Aktivitet	Ansvarig chef	Tidplan	Uppföljning
Relevant personal samt nyanställda inom Individ- och familjeomsorgen ska genomföra den webbaserade grundutbildningen om arbetet mot VBE.	Förvaltningsledningen samt lokal samordnare mot våldsbejakande extremism	Löpande	Genom utbildningsportalen och i ordinarie verksamhetsuppföljning
Relevant personal genomför den webbaserade fördjupningsutbildningen om våldsbejakande högerextremism	Förvaltningsledningen samt lokal samordnare mot våldsbejakande extremism	Löpande	Genom utbildningsportalen och i ordinarie verksamhetsuppföljning
Förvaltningens samverkansparter i olika trygghetsforum ges information om arbetet mot VBE	Lokal samordnare mot våldsbejakande extremism	Löpande	Följs upp i ordinarie verksamhetsuppföljning i VB.
Förvaltningens upphandlade trygghetsvårdar ges utbildning i VBE. Framför allt kunskap från den symbolsammanställning som finns för upptäckt av vanligt förekommande logotyper och symboler som används inom olika VBE miljöer. Detta för att lättare upptäcka klotter med VBE budskap.	Lokal samordnare mot våldsbejakande extremism	2023	Följs upp i ordinarie verksamhetsuppföljning i VB.
Relevant personal ska ha kunskap om stadsövergripande rutiner till exempel hur man ska agera vid händelse/oro kopplad till VBE, användande av	Förvaltningsledningen samt lokal samordnare mot våldsbejakande extremism.	Löpande	I ordinarie verksamhetsuppföljning

blanketten för avidentifierad information och sekretessbrytande regel om man får kännedom om att någon kan misstänkas ha begått grovt krigsbrott, folkmord eller brott mot mänskligheten.			
Den lokala samordnaren mot våldsbejakande extremism ska besöka de verksamheter som önskar mer information kring förvaltningens arbete mot våldsbejakande extremism.	Avdelningschef och/eller enhetschef i samråd med den lokala samordnare mot våldsbejakande extremism	Löpande	Följs upp i ordinarie verksamhets uppföljning i VB.

Uppföljning

Handlingsplanen ska följas upp inom ramen för ordinarie styrning under 3.6. Tryggheten ska öka genom förebyggande insatser. Enligt stadens riktlinjer ska handlingsplanen behandlas av ansvarig nämnd och godkännas av kommunstyrelsen. Den lokala lägesbilden revideras årligen. Lägesbilden tas fram tillsammans med andra berörda nämnder samt i samarbete med polisen.