



Stockholms
stad

Krisledningsplan Farsta stadsdelsförvaltning

Innehållsförteckning

1. Inledning	2
1.1 Bakgrund	2
1.2 Syfte.....	2
1.3 Målgrupp.....	2
2. Styrande lagstiftning, förordningar och säkerhetsprogram.....	3
3. Krisberedskap och Stockholms stads krisledning.....	4
4. Stadsdelsförvaltningens uppdrag	6
5. Krisberedskapsorganisation för Farsta	6
5.1 Krisledning.....	6
5.2 Funktionsindelad stab.....	7
5.2.1 <i>Beskrivning av de olika funktionerna</i>	8
5.3 Arbetsprocess.....	9
5.4 Övning och utbildning.....	9
5.5 Resursgrupp för POSOM	10
5.6 Samverkansgrupp för POSOM.....	10
6. Revideringar	10
7. Bilagor för internt bruk	11

1. Inledning

1.1 Bakgrund

Det svenska systemet för krisberedskap bygger på samverkan och utgångspunkten är alltid den lokala nivån. Krishantering ska, så långt det är möjligt, hanteras där samhällsstörningen eller den extraordinära händelsen äger rum. Stockholms stad är inte bara en kommun på lokal nivå utan Sveriges största kommun och huvudstad med närmare en miljon invånare. Inom staden verkar över 40 000 anställda organiserat i stadsdelsförvaltningar, fackförvaltningar och kommunala bolag.

Farsta stadsdelsförvaltning är en av Stockholms stads stadsdelsförvaltningar.

Stadsdelsförvaltningarna ansvarar för ett antal verksamheter utifrån ett geografiskt område.

Stadsdelsförvaltningarna ansvarar för:

- Kommunal förskola.
- Äldreomsorg.
- Stöd och service till personer med funktionsnedsättning.
- Skötsel av parker.
- Socialpsykiatri.
- Individ- och familjeomsorg.
- Fritids- och kulturverksamhet.

Farsta stadsdelsförvaltning har i händelse av en samhällsstörning eller kris ansvaret att leda och samordna stadsdelsförvaltningens lokala krishantering. Som stöd för krisledningens arbete har denna lokala krisledningsplan tagits fram.

1.2 Syfte

Krisledningsplanen, tillsammans med dess bilagor, utgör stadsdelsförvaltningens lokala plan för extraordinära händelser och är ett styrande dokument som syftar till att beskriva stadsdelsförvaltningens uppdrag och organisation inför, under och efter en stadsövergripande eller lokal samhällsstörning eller kris. Krisledningsplanen belyser även styrande lagstiftning samt utgångspunkter för Stockholms stads samverkan.

Syftet med denna krisledningsplan är att säkerställa att krishantering kan påbörjas omgående och sker på ett effektivt sätt.

1.3 Målgrupp

Målet med planen är att ge läsaren en övergripande förståelse för hur den lokala krisledningen är uppbyggd och fungerar samt vilket uppdrag den har och hur stadens centrala beredskapssystem är utformat. Målgruppen är i första hand stadsdelsförvaltningens krisledning, förvaltningens medarbetare och stadsdelsnämndens förtroendevalda.

2. Styrande lagstiftning, förordningar och säkerhetsprogram

Lag om kommuners och landstings åtgärder inför och vid extraordinära händelser i fredstid och höjd beredskap

Bakgrunden till detta dokument återfinns i Lag (2006:544) om kommuners och landstings åtgärder inför och vid extraordinära händelser i fredstid och höjd beredskap, ibland förkortad LEH. Lagen säger att:

- Kommunen ska ha en god förmåga att hantera krissituationer i fredstid.
- Kommunen ska fastställa en plan för hur man ska hantera extraordinära händelser.
- Kommunen ansvarar för att förtroendevalda och anställd personal får den utbildning och övning som behövs för att de ska kunna lösa sina uppgifter vid extraordinära händelser i fredstid.
- I varje kommun ska det finnas en nämnd för att fullgöra uppgifter under extraordinära händelser i fredstid (krisledningsnämnd).
- Kommunen ska inom sitt geografiska område i fråga om extraordinära händelser i fredstid verka för att:
 1. Olika aktörer i kommunen samverkar och uppnår samordning i planerings- och förberedelsearbetet.
 2. De krishanteringsåtgärder som vidtas av olika aktörer under en sådan händelse samordnas.
 3. Informationen till allmänheten under sådana förhållanden samordnas.

Med extraordinär händelse avses en händelse som avviker från det normala, innebär en allvarlig störning eller överhängande risk för en allvarlig störning i viktiga samhällsfunktioner och kräver skyndsamma insatser av en kommun.

Med en samhällsstörning avses företeelser och händelser som hotar eller skadar det som ska skyddas i samhället, och det som ska skyddas är samhällets skyddsvärden:

- Människors liv och hälsa.
- Samhällets funktionalitet.
- Demokrati, rättssäkerhet och mänskliga fri- och rättigheter.
- Miljö och ekonomiska värden.
- Nationell suveränitet.

Lag om skydd mot olyckor

Lag om skydd mot olyckor (2003:778) syftar till att ge alla människor likvärdigt skydd mot olyckor. Lagen beskriver de räddningsinsatser som stat eller kommunerna ansvarar för, för att hindra och begränsa skador på människor, egendom eller miljön.

Förordningar

Dessutom finns förordningen (2015:1053) om totalförsvaret och höjd beredskap (Försvarsdepartementet) och förordningen (2015:1052) om krisberedskap och bevakningsansvariga myndigheters åtgärder vid höjd beredskap (Justitiedepartementet).

Stadens säkerhetsprogram

Kommunfullmäktige beslutade år 2020 om ett säkerhetsprogram för Stockholms stad, avsett att gälla mellan åren 2020-2023. Nämnder och bolagsstyrelser har ett långtgående ansvar som sträcker sig över säkerhetsarbetet inom det egna verksamhetsområdet. Stadsdelsförvaltningen har även ett ansvar för samordningen av säkerhetsarbetet inom respektive geografiskt område. Det ska också finnas dokumenterade, kända och övade larmvägar och inkallningssystem. Stadsdelsförvaltningen ska utöver ovanstående ha en beredskap och organisation för att inom sitt geografiska område erbjuda krisstöd. För hantering av oönskade händelser som inte kan hanteras inom ordinarie organisation ska det finnas en utsedd krisledningsorganisation. Denna ska övas årligen. Som stöd för krisledningens arbete ska det finnas en uppdaterad och känd krisledningsplan samt en planering för uthållighet.

3. Krisberedskap och Stockholms stads krisledning

Det svenska systemet för krisberedskap bygger på samverkan och utgångspunkten är alltid den lokala nivån. Vidare ska hanteringen av samhällsstörningar grunda sig på ansvars-, likhets-, och närhetsprincipen. Dessa principer gäller också för Stockholms stads hantering av samhällsstörningar eller extraordinära händelser. Därtill tillkommer kommunens geografiska områdesansvar.

Krisledningsnämnden kan aktiveras vid kris för att fullgöra uppgifter under extraordinära händelser i fredstid och får fatta beslut om att överta hela eller delar av verksamhetsområden för att omfördela resurser.

Centrala krisledningen (CKL) hanterar allvarliga händelser som kräver samordning, till exempel då händelsen berör flera förvaltningar eller som är för stora för att hanteras av en enskild stadsdelsförvaltning. Graden av central samordning och ledning beslutas i första hand av stadsdirektör, i andra hand av stadens säkerhetsdirektör, utifrån behoven i aktuell situation.

Förvaltningar och bolag ansvarar för att hantera händelser i enlighet med krisberedskapsprinciperna, *ansvarsprincipen*, *likhetsprincipen* och *närhetsprincipen*. Stadsdelsförvaltningarna har ett geografiskt områdesansvar för respektive stadsdelsområde. Med det följer ett ansvar att samordna alla relevanta aktörer före, under och efter en kris.

Princip	Innebörd	För staden
Ansvar	Den som normalt har ansvaret för en verksamhet har också ansvaret vid en samhällsstörning.	Den förvaltning eller bolag som normalt ansvarar för en verksamhet också har samma ansvar vid en samhällsstörning.
Likhet	Verksamheten ska under en samhällsstörning, så långt det är möjligt, fungera som vid normala förhållanden. Aktörer ska inte göra större förändringar i organisationen än vad situationen kräver.	Krisledningsorganisationerna i staden följer ordinarie struktur i möjligaste mån vad gäller: 1) Mandat 2) Organisation 3) Uppdrag
Närhet	Samhällsstörningar ska hanteras där de inträffar och av de som är närmast berörda och ansvariga.	Berörda förvaltningar och bolag hanterar händelsen på egen hand så långt som möjligt. När det inte är möjligt på grund av brist på resurs eller av organisatoriska skäl eskaleras hanteringen till stadens centrala krisledning (CKL).
Geografiskt områdesansvar	Kommunerna ska i en extraordinär händelse, inom sitt geografiska område, verka för att: 1) samordna de krishanteringsåtgärder som vidtas av olika av olika aktörer 2) samordna information till allmänheten	Stadens samordningsansvar innebär att verka för samordnad hantering av en händelse tillsammans med berörda delar av staden, myndigheter och övriga aktörer. Det är i första hand stadsdelsförvaltningarnas ansvar att upprätthålla det geografiska områdesansvaret inom sin stadsdel. När det inte är möjligt på grund av brist på resurs eller av organisatoriska skäl eskaleras hanteringen till stadens centrala krisledning (CKL).

4. Stadsdelsförvaltningens uppdrag

Stadsdelsförvaltningen ska inom sitt geografiska område kunna erbjuda krisstöd, psykosocialt omhändertagande samt arbeta för att stadsdelsförvaltningens ordinarie verksamhet kan bedrivas så störningsfritt som möjligt.

Exempel på stödinsatser är:

- Att berörda får information och stöd.
- Ge akut hjälp – exempelvis ekonomiskt stöd vid behov, nattlogi vid behov, transport vid behov.
- Trygghetsskapande åtgärder.

5. Krisberedskapsorganisation för Farsta

Ett väl fungerande samarbete mellan de verksamheter som kan bli berörda vid en händelse i stadsdelen är en viktig förutsättning för god krisberedskap. Det är också viktigt att ha en tydlig och väl förberedd krisorganisation som arbetar för en ökad förmåga att hantera stora olyckor eller kriser genom övning och utbildning. Goda förberedelser skapar trygghet och minimerar risk för belastning efteråt.

Beredskapsorganisationen i Farsta för psykiskt och socialt omhändertagande vid större olycka eller händelse utgörs av tre grupper:

- Krisledning.
- Resursgrupp för POSOM.
- Samverkansgrupp för POSOM.

5.1 Krisledning

Från år 2023 är Farsta stadsdelsförvaltnings krisledning organiserad så som en funktionsindelad stab i enlighet med stadens anvisningar. Funktionsindelad stab innebär att krisledningsorganisationen består av funktioner som aktiveras utifrån behov och typ av kris. Strukturen bygger på en vedertagen modell för krisledningsorganisation där det ingår Beslutsfattare, Stabschef, Stabsassistent samt nio funktioner. Aktivering sker efter beslut av Beslutsfattare. Funktionerna benämns S1-9, där "S" står för Stockholm och varje siffra representerar en specifik funktionalitet. Farsta stadsdelsförvaltning använder sig av bokstaven "F" framför siffrorna 1-9 på de nio funktionerna. Funktionerna ska vara kompetensstyrda och inte personberoende.

Fördelarna med användandet av funktionsindelad stab är många. Utöver den tydlighet och flexibilitet det innebär för Farsta stadsdelsförvaltning krisledningsorganisation blir krisledningsorganisationen också mer robust och inte lika sårbar vid omfattande händelser

eller kriser. En annan viktig aspekt är att liknande arbetssätt, gemensamt språkbruk, rollfördelning och arbetsmodell underlättar vid samverkan aktörer emellan.

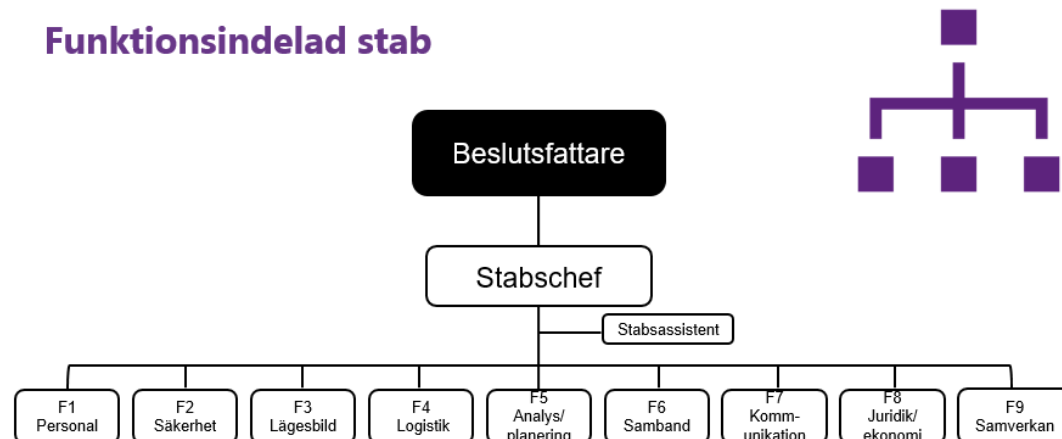
Krisledningsorganisationen är flexibel utefter händelsens omfattning. Det innebär att en eller flera stabsfunktioner inom krisledningsorganisationen kan aktiveras och inaktiveras. Funktionsindeldad stab är dynamisk vilket innebär att en person kan bemanna flera funktioner, en funktion kan också bestå av flera personer.

Vid en kris behövs vissa funktioner alltid tillsättas, en med mandat att fatta beslut, en som kan föra logg samt sammanställa lägesbild. När inte samtliga funktioner kan tillsättas underlättas arbetet om stabsfunktioner som Beslutsfattare, Stabschef, F3/Lägesbild, F5/Analys, F7/Kommunikation och F9/Samverkan tillsätts.

Utöver funktionsindeldad stab har Krisledningsplanen kapitel Erfarenhetsåterföring, Övning och utbildning och Revideringar. Dessa kapitel tydliggör ansvarsområden för dessa samt gör Farsta stadsdelsförvaltnings krisledningsorganisation ännu mer komplett.

5.2 Funktionsindeldad stab

Används inom Stockholm stad samt hos andra aktörer. Liknande arbetssätt, gemensamt språkbruk, rollfördelning och arbetsmodell underlättar vid samverkan aktörer emellan.



5.2.1 Beskrivning av de olika funktionerna

Beslutsfattare

Beslutsfattaren är krisledningsorganisationens högsta tjänsteperson och beslutsfattare. Beslutsfattaren fattar beslut om inriktning och är ytterst ansvarig för krisledningsorganisationens verksamhet. Beslutsfattaren beslutar om aktivering och avveckling av krisledningsorganisationen. Beslutsfattaren ska, i den mån det är möjligt, fredas från det operativa stabsarbetet. Beslutsfattare är förvaltningschef eller den denne utser i sitt ställe.

Stabschef

Stabschefen leder stabsfunktionerna och det operativa arbetet i krisledningsorganisationen. Stabschefen omsätter beslutsfattarens inriktning till uppdrag för stabsfunktionerna. Stabschefen *kan* även inneha ett ansvar för arbetsmiljö och personalförsörjning.

Stabsassistent

Funktionen ansvarar för administrativa uppgifter såsom logg, mötesbokningar, protokoll, presentationer, andra administrativa uppgifter.

F1 Personal

Personalfunktionen ansvarar för personalrelaterade frågor såsom arbetsrätt och arbetsmiljö. Funktionen kan också inneha ett övergripande ansvar för personalförsörjning av stabsfunktionerna, samt planering för personalförsörjning av organisationens verksamheter i stort.

F2 Säkerhet

Funktionen ansvarar för fysiskt skydd och säkerhet, säkerhetsskydd, informationssäkerhet och säkra kommunikationer.

F3 Lägesbild

Lägesbildsfunktionen ansvarar för omvärldsbevakning, begäran av lägesbilder inom egen organisation, samt sammanställandet och upprättandet av samlade lägesbilder för organisationen.

F4 Logistik

Funktionen ansvarar för att förse krisledningsorganisationen med nödvändiga varor och tjänster. Det kan handla om förplägnad, skrivbordsmaterie, transporter eller iordningsställande av fysiska lokaler. Vidare kan funktionen också inneha ett ansvar att planera för verksamhetens övergripande logistikkedjor.

F5 Planering/analys

Funktionen ansvarar för analys och planering på medel och lång sikt. Detta innebär att bedriva omfallsanalys, planera för en alternativ händelseutveckling samt säkerställa att krisledningsorganisationen har handlingsalternativ.

F6 Samband och IT

Sambandsfunktionen ansvarar för att säkerställa krisledningsorganisationens sambandsmedel (telefoni och it) samt annan nödvändig teknisk infrastruktur.

F7 Kommunikation

Funktionen ansvarar för krisledningsorganisationens kommunikation. Detta handlar om såväl intern kommunikation inom krisledningsorganisationen, kommunikation inom ordinarie organisation, samt kommunikation och information till medborgarna.

F8 Juridik/ekonomi

En tudelad funktion som ansvarar för att stödja krisledningsorganisation med juridiskt och ekonomiskt stöd.

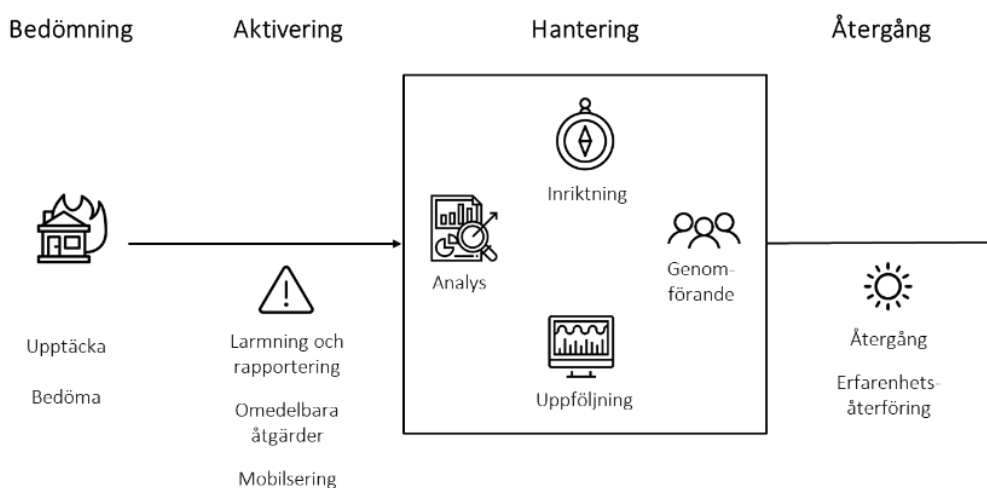
F9 Samverkan

Funktionen har det övergripande och samordnande ansvaret för samverkan inom såväl egen organisation som med externa organisationer.

5.3 Arbetsprocess

Krishanteringen inom Farsta stadsdelsförvaltning utgår från en strukturerad arbetsprocess innehållande faserna: **1. Bedömning, 2. Aktivering, 3. Hantering och 4. Återgång.**

Målet med all krishantering är att så snabbt som möjligt återgå till normalläge.



5.4 Övning och utbildning

Övning och utbildning är en viktig del i att hålla krisledningsorganisation och krisledningsplan uppdaterad och funktionell. Krisledningsorganisation ska öva årligen i varierande omfattning som en del i att höja och bibehålla förmågan att förebygga, hantera och att lära från kriser och/eller samhällsstörningar.

5.5 Resursgrupp för POSOM

Resursgruppen för POSOM (Psykosocialt omhändertagande) är stadsdelsförvaltningens operativa resurs för psykosocialt omhändertagande vid en allvarlig händelse i stadsdelen. Gruppen består av medarbetare vid Farsta stadsdelsförvaltning. Rekrytering till resursgruppen sker kontinuerligt och i samråd med närmaste chef, även berörd avdelningschef informeras. Gruppens uppgift är att bedriva psykosocialt omhändertagande i den omfattning som krisledningen fattar beslut om.

Resursgruppen, samtliga eller delar av den, kallas till tjänstgöring efter beslut av stadsdelsdirektör eller krisledningsorganisation. Händelseförlopp, krisens omfattning, behov och längd styr antalet samt vilka personer från Resursgruppen som kallas in för olika former utav krisstöd vid det aktuella tillfället.

5.6 Samverkansgrupp för POSOM

Samverkansgruppen för POSOM är ett samverkansorgan för stadsdelsförvaltning där ingår primärvården inom Farsta, polis, brandförsvaret, Svenska kyrkan, och frivillig-organisationer. Stadsdelsförvaltningen utser sekreterare för gruppen. Gruppens syfte är att koordinera samarbetet för det psykosociala omhändertagandet mellan interna och externa aktörer.

Samverkansgruppens sammankomster

Samverkansgruppen för POSOM träffas två gånger/år. Mötena sammankallas av säkerhetssamordnaren på Farsta stadsdelsförvaltning på uppdrag av stadsdelsdirektören. Minnesanteckningar ska föras. Ordförande vid sammankomsten är stadsdelsdirektören.

6. Revideringar

Krisledningsplanen har en årlig översyn och ska revideras vid behov. Detta görs av stadsdelsförvaltningens säkerhetssamordnare.

7. Bilagor för internt bruk

1. Stadens övergripande larmkedja
2. Stockholm stads eskaleringstrappa
3. Funktionsindeldad stab
4. Funktionskort Farsta
5. Krismötesagendor
6. Lägesbild-Kortfattad
7. Lägesbild-Utförlig
8. Logg
9. Åtgärdslista
10. Checklista kristelefon
11. Kriskommunikation
12. Aktörsanalys
13. Kontaktlista-Nuvarande krisledning
14. Kontaktlista Resursgruppen
15. Rutiner för POSOM-gruppen
16. Kontaktlista POSOM
17. Rutiner för teknisk och administrativt stöd (TAS)
18. Kontaktlistor i kris
19. Instruktioner från stadsdirektören
20. Lägesbild-exempel
21. Arbetsprocess krishantering
22. Erfarenhetsåterföring
23. Revideringar