



Lägesbild

Samverkansöverenskommelse mellan Stockholms stad och Polisregion Stockholm

Farsta stadsdelsförvaltning, Utbildningsförvaltningen och lokalpolisområde Farsta

December 2023



Innehållsförteckning

Sammantagen bedömning av lokal lägesbild	4
Inledning	6
Syfte	6
Källor.....	7
Beskrivning av stadsdelsområdet.....	8
Geografiskt ansvarsområde.....	8
Socioekonomiska indikatorer	9
Skolors socioekonomiska index.....	9
Kunskapsresultat för de kommunala skolorna.....	10
Våldsförebyggande arbete i skolan	10
Elevs skolfrånvaro	11
Stockholms stads Socialtjänstrapport	11
Socialtjänsten i Farsta stadsdelsområde	11
Beskrivning av lokalpolisområdet	12
Geografiskt ansvarsområde.....	12
Medborgarlöften	12
Medborgarlöfte ett: Helgsamverkan.....	13
Medborgarlöfte två: Medborgarens trygghet i fokus	13
Polisens medarbetardialog om Farsta stadsdelsområde	13
Beskrivning av brottsligheten	14
Övergrep i rättssak.....	14
Våld mot tjänsteman.....	14
Välfärdsbrott	15
Desinformation mot socialtjänsten.....	15
Våld i nära relation	15
Ungdomars självrapporterade användning av narkotika.....	15
Ungdomars självrapportering avseende brott	16
Ungdomars utsatthet för brott	16
Öppen narkotikahandling i offentlig miljö – öppna drogscener.....	16
Uppföljningsindex för att bedöma utvecklingen på ÖDS	17

Diarienummer:

Sid 1 av 40

Lokalpolisområde Farsta: A676.968/2023

Farsta stadsdelsförvaltning: FAR 2023/855

Utbildningsförvaltningen: UTBF 2023/6566

Brottsutvecklingen i olika stadsdelar	18
Anmälda brott i Fagersjö	19
Anmälda brott i Farsta	19
Anmälda brott i Farsta strand	20
Anmälda brott i Gubbängen	20
Anmälda brott i Hökarängen	20
Anmälda brott i Larsboda	21
Anmälda brott i Sköndal	21
Anmälda brott i Svedmyra	21
Anmälda brott i Tallkrogen	21
Grövre våldsbrott	21
Beskrivning av tryggheten	22
Övergripande för Farstastadsdelsområde	22
Trygghet i Fagersjö	27
Socioekonomi Fagersjö	27
Trygghet i Farsta	28
Socioekonomi Farsta	28
Trygghet i Farsta strand	29
Socioekonomi Farsta strand	29
Trygghet i Hökarängen	30
Socioekonomi Hökarängen	30
Trygghet i Gubbängen	31
Socioekonomi Gubbängen	31
Trygghet i Larsboda	32
Socioekonomi Larsboda	32
Trygghet i Sköndal	32
Socioekonomi Sköndal	33
Trygghet i Svedmyra	33
Socioekonomi Svedmyra	33
Trygghet i Tallkrogen	34
Socioekonomi Tallkrogen	34

Diarienummer:

Sid 2 av 40

Lokalpolisområde Farsta: A676.968/2023

Farsta stadsdelsförvaltning: FAR 2023/855

Utbildningsförvaltningen: UTBF 2023/6566

Psykisk ohälsa	34
Våldsbejakande extremism	35
Prioriterade samverkansområden	36
Unga i riskzon för destruktivt beteende.....	36
Otrygga och brottsutsatta platser Beskrivning av området:	36
Systemhotande brottslighet.....	37
Särskilt utsatta och sårbara brottsoffer	38
Kriminella miljöer och livsstilar	39

Sammantagen bedömning av lokal lägesbild

Farsta stadsdelsområde består av tio stadsdelar och hade i utgången av år 2022 en befolkningsmängd som uppgick till 61 819 personer. Merparten av invånarna i Farsta stadsdelsområde känner sig trygga, 68 procent håller med i påståendet ”På det hela taget tycker jag att min stadsdel är trygg att bo i”.

Farsta stadsdelsområde har inte något område som klassas som särskilt utsatt eller utsatt enligt polisens definition. Lägesbilden visar dock att otryggheten och anmälda brott är koncentrerade till vissa områden i ett antal stadsdelar.

Problematiken som påverkar tryggheten negativt, rör främst narkotikabrottslighet/öppen droghantering, rekrytering till kriminalitet och grövre våldsbrott såsom skjutvapenvåld. I stadsdelarna Farsta och Hökarängen gäller utmaningarna ordningsstörningar av unga och unga vuxna, grupper av vuxna missbrukare samt brott relaterade till narkotikahandel. I Farsta strand är utmaningen de grövre våldsbrott som skett kopplat till grovt kriminella individer som bor inom stadsdelen.

Det finns två motgående trender, en generell positiv trend där hot och våld har minskat enligt unga i Stockholmsenkäten 2022 samtidigt som skjutvapenvåldet ökar i samhället.

Konflikter mellan olika kriminella nätverk är regionalt gränsöverskridande och den eskalering av skjutningar och sprängningar som skett i regionen är framträdande under 2023. Flera stadsdelar inom stadsdelsområdet har påverkats av en intensiv konflikt mellan framförallt två grupperingar, vilket också har påverkat barn och unga i stadsdelsområdet.

Nyrekrytering av unga individer till ett kriminellt leverne förekommer i olika sammanhang och är extra tydlig i kretsar där narkotika- och våldsbrott är vanligt förekommande. Misshandel och hot om våld är andra otrygghetsfaktorer kopplade till ungdomar i grupp, ofta förenat till att brottsoffer inte ska anmäla eller samarbeta med polis.

Bedrägerier mot äldre är en brottskategori som har ökat nationellt, regionalt och lokalt. Farsta stadsdelsområde har ur ett demografiskt perspektiv en ganska stor andel äldre vilket bidrar till att brottskategorin visar en tydlig ökning i Farsta. Antalet anmälda brott senaste mätperioden visar på en större ökning jämfört med 2021/22.

Diarienummer:

Sid 4 av 40

Lokalpolisområde Farsta: A676.968/2023

Farsta stadsdelsförvaltning: FAR 2023/855

Utbildningsförvaltningen: UTBF 2023/6566

Fyra av fem huvudprioriteringar har valts ut för att i samverkan arbeta med de problem som lägesbilden visar på inom stadsdelsområdet Farsta:

- Unga i riskzon för destruktivt beteende
- Otrygga och brottsutsatta platser
- Särskilt utsatta och sårbara brottsoffer
- Kriminella miljöer och livsstilar

Diarienummer:

Sid 5 av 40

Lokalpolisområde Farsta: A676.968/2023

Farsta stadsdelsförvaltning: FAR 2023/855

Utbildningsförvaltningen: UTBF 2023/6566

Inledning

Stockholms stad och Polisregion Stockholm tecknade den 4 november 2019 en övergripande samverkansöverenskommelse. Under 2023 har överenskommelsen inklusive prioriterade samverkansområden reviderats. Den reviderade samverkansöverenskommelsen föreslås gälla från den 1 januari 2024 och tillsvidare. Den övergripande samverkansöverenskommelsen ligger till grund för lokala samverkansöverenskommelser mellan Stockholms stads förvaltningar och bolag samt lokalpolisområdena.

Inom ramen för den lokala samverkansöverenskommelsen tas en gemensam lägesbild fram. Denna lägesbild omfattar Farsta stadsdelsområde, utbildningsförvaltningens verksamheter och lokalpolisområde Farsta och ligger till grund för prioritering av gemensamma insatser och åtgärder.

Syfte

En lägesbild utgår från en kartläggning och är en samlad bedömning om brott och otrygghet. I lägesbilden görs en analys av vilka brotts- och trygghetsproblem som är mest framträdande lokalt, deras karaktär och under vilka förhållanden de uppstår. Lägesbilden kan visa var problemen inom ett område är som störst, hur situationen ser ut jämfört med referensdata och hur utvecklingen sett ut över tid. En mer avancerad lägesbild kan också innehålla prognoser eller fördjupningar kring vissa brottstyper. Lägesbilden utgör ett underlag för att välja och planera åtgärder samt visa på vilka problemområden som kräver gemensamma insatser utöver linjeverksamhet.

Lägesbilden är stadens och polisens gemensamma bild och skrivs för målgruppen anställda i respektive verksamhet.

Diarienummer:

Sid 6 av 40

Lokalpolisområde Farsta: A676.968/2023

Farsta stadsdelsförvaltning: FAR 2023/855

Utbildningsförvaltningen: UTBF 2023/6566

Källor

- Farsta Trygghetsforum och avvikelsekartan
- Farsta trygghetsvärdars kvällsrapporter
- Grundskoleundersökningen, 2023
- Medarbetardialoger, polisen, 2023
- Medarbetardialoger, Stockholms stad, 2023
- Medborgarundersökningen 2023
- Polismyndighetens trygghetsmätning, 2020-2023
- Regionens strategiska lägesbild
- Statistik socioekonomiska data Stockholms stad,
- Statistik och kartor från Polismyndighetens datasystem STATUS och HOBIT2
- Stockholmsenkäten 2022 Stockholms stad, [Undersökning om ungdomars levnadsvanor – Stockholmsenkäten - Stockholms stad \(start.stockholm\)](#)
- Stockholms stads Socialtjänstrapport 2022
- Stockholms stads blankett för aidentifierad information kring våldsbejakande extremism
- Trygghetsmätningen 2023 Stockholms stad, <https://start.stockholm/om-stockholms-stad/utredningar-statistik-och-fakta/undersokningar/trygghetsmatningen/>
- Utsatta områden NOA inhämtningsverktyg, IT-stöd 2022 Nationella inhämtningsuppdraget
- Verktyget, Utbildningsförvaltningen, 2022
- Öppna drogsener-kartläggning och uppföljning i Stockholms län 2023

Diarienummer:

Sid 7 av 40

Lokalpolisområde Farsta: A676.968/2023

Farsta stadsdelsförvaltning: FAR 2023/855

Utbildningsförvaltningen: UTBF 2023/6566

Beskrivning av stadsdelsområdet

Geografiskt ansvarsområde

Farsta stadsdelsområde består av tio stadsdelar: Farsta strand, Farsta, Larsboda, Farstanäset, Sköndal, Fagersjö, Hökarängen, Gubbängen, Tallkrogen och Svedmyra. Farsta stadsdelsområde har 61 819 invånare (2022-12-31). (Farstanäset har inga invånare och tas därför inte upp mer i denna lägesbild).

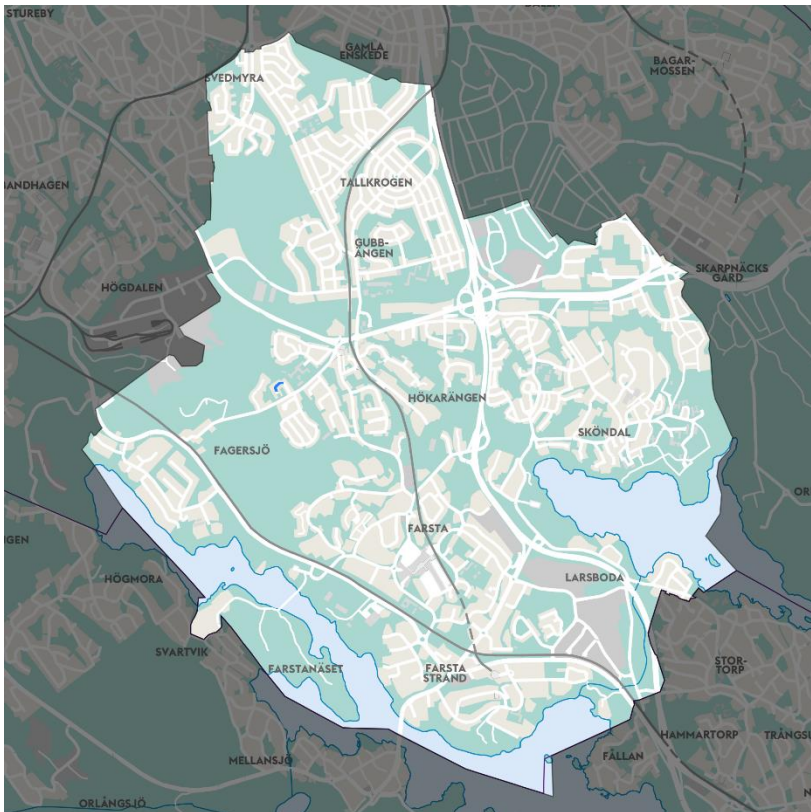


Bild.1 Karta över Farsta stadsdelsområde. **Källa:** DPMapp

Merparten av invånarna i Farsta stadsdelsområde känner sig trygga, 68 procent håller med i påståendet ”På det hela taget tycker jag att min stadsdel är trygg att bo i” vilket redovisas i medborgarundersökningen från 2023. Detta är ett något lägre resultat jämfört med medborgarundersökningen 2022 då andelen som kände sig trygga uppgick till 70 procent. Minskningen med två procentenheter är inte statistiskt säkerställd.

Diarienummer:

Sid 8 av 40

Lokalpolisområde Farsta: A676.968/2023

Farsta stadsdelsförvaltning: FAR 2023/855

Utbildningsförvaltningen: UTBF 2023/6566

Det finns totalt tio kommunala grundskolor varav fyra av dessa är högstadieskolor. Det finns även fem fristående skolor geografiskt placerade i Farstas stadsdelsområde men ingen gymnasieskola. Av de 7447 (7250 elever år 2022) folkbokförda eleverna i grundskoleåldern går cirka 4500 (cirka 5000 elever år 2022) i någon av de kommunala skolorna i Farsta. Övriga elever går i fristående skolor eller i kommunala skolor i andra stadsdelar eller kommuner.

Socioekonomiska indikatorer

Område	Folkmängd	Utländsk bakgrund	Andel eftergymnasial utbildning	Inkomst kvinnor (20-64 år)	Inkomst män (20-64 år)	Öppet arbetslösa kvinnor	Öppet arbetslösa män	Ekonomiskt bistånd	Ohälsotal kvinnor	Ohälsotal män
Fagersjö	2 870	59%	41%	295 500	337 200	5,3%	4,8%	2,5%	20,6	19
Farsta	15 533	43%	47%	335 600	392 900	3,5%	4,0%	1,9%	26,3	15,3
Farsta strand	5 545	41%	49%	330 700	384 300	4,6%	3,4%	2,4%	31,2	20,7
Gubbängen	6 043	26%	59%	358 200	409 200	2,0%	3,1%	1,0%	18,8	11,5
Hökarängen	10 302	33%	52%	321 500	355 800	3,5%	3,8%	2,6%	29,7	21,8
Larsboda	2 441	36%	59%	386 600	443 500	3,3%	1,9%	0,4%	15,5	10,7
Sköndal	10 683	24%	59%	406 600	492 600	1,7%	2,4%	1,4%	18	11,5
Svedmyra	3 594	23%	63%	413 900	496 600	1,6%	2,2%	0,8%	19,7	14,8
Talkrogen	4 808	20%	63%	383 900	464 700	1,7%	2,6%	0,7%	16,5	11,9
Farsta totalt	61 819	34%	54%	355 500	415 100	2,9%	3,3%	2,1%	23,3	15,5
Stockholm	984 748	35%	62%	417 800	526 000	2,8%	2,8%	2,1%	16,9	11,8

Tabell 1. Övergripande för Farsta SDO (datauttåg 2022) **Källa:** Områdesdatabasen Sweco/Stockholm stad

Stadsdelsområdet ligger strax under stadens snitt när det gäller alla socio-ekonomiska indikatorer. Framförallt när det gäller genomsnittlig inkomst och utbildningsnivå ligger stadsdelsområdet under snittet och det är stor variation mellan olika stadsdelar inom stadsdelsområdet. Generellt kan man säga att de norra stadsdelarna överlag har bättre socio-ekonomiska förutsättningar. Generellt kan man också konstatera att fördelningen av upplåtelseformer inom stadsdelsområdet är väldigt ojämn. I de södra stadsdelarna är andelen hyresrätter högre.

Skolors socioekonomiska index

I stadsdelsområdet finns en stor variation gällande skolornas socioekonomiska index. Fagersjöskolan som har högst socioekonomiskt index speglar stadsdelens socioekonomiska sammansättning. Till exempel är andelen med eftergymnasial utbildning i Fagersjö 41 procent, att jämföra med stadens snitt på 62 procent.

Ett lågt socioekonomiskt index på en skola innebär att skolan generellt sett har gynnsamma förutsättningar för ett bra resultat och ett högt index signalerar att skolan

Diarienummer:

Sid 9 av 40

Lokalpolisområde Farsta: A676.968/2023

Farsta stadsdelsförvaltning: FAR 2023/855

Utbildningsförvaltningen: UTBF 2023/6566

har mer ogynnsamma förutsättningar. Ett index på 100 är genomsnittet för Stockholms stad. I indexet ingår om eleven invandrat till Sverige, vårdnadshavarnas utbildningsnivå, om vårdnadshavare uppstår ekonomiskt bistånd samt boende- och familjesituation.

Skolenhet	Socioekonomiskt index 2023-24
Fagersjöskolan	237
Magelungskolan	165
Gubbängsskolan	101
Hökarängsskolan	171
Skönstaholmsskolan	118
Kvickenstorpskolan	163
Farsta grundskola Adolf Fredriks musikklasser	128
Sköndalsskolan	97
Sandåkraskolan	37
Tallkrogens skola	37

Tabell 2. Socioekonomiskt index per kommunal grundskola i Farsta 2023/2024

Källa: Utbildningsförvaltningen, ekonomienheten

Kunskapsresultat för de kommunala skolorna

Resultaten för de kommunala skolorna i stadsdelsområdet varierar. De kommunala skolornas resultat beträffande andelen elever med godkänt i årskurs 6 har i genomsnitt höjts sedan 2022, likaså vad gäller behörigheten till gymnasiet. I årskurs 9 har behörigheten till gymnasiet ökat dock har andel elever med godkända betyg minskat något. Under 2023 ökade andel godkända elever i årskurs 6 och åk 9 jämfört med år 2021, däremot är resultaten sämre än stadens genomsnitt.

Våldsförebyggande arbete i skolan

Utbildningsförvaltningen har i samverkan med stadsdelsförvaltningen, polisen, fristående skolor i stadsdelsområdet och socialförvaltningen ett pågående arbete med att utveckla det våldsförebyggande arbetet. Detta som en del i att stödja det trygghetsskapande arbetet i stadsdelens skolor. Samverkan genomförs inom SSPF (skola, socialtjänst, polis och fritid) och i form av olika våldsförebyggande program så som MVP (Mentorer i våldsprevention) och AT (Agera Tillsammans). Dessa program riktar sig till alla skolor i staden.

Diarienummer:

Sid 10 av 40

Lokalpolisområde Farsta: A676.968/2023

Farsta stadsdelsförvaltning: FAR 2023/855

Utbildningsförvaltningen: UTBF 2023/6566

I Farsta stadsdelsområde har i dagsläget en av högstadieskolorna påbörjat arbetet med MVP och övriga högstadieskolor är på ingång. Programmen syftar till att elever och personal får ökade kunskaper kring våld, genus och normer samt att träna sig på att bli en så kallad aktiv åskådare.

Elevers skolfrånvaro

I oktober månad i år hade de kommunala skolorna i stadsdelen totalt 64 elever med mer än 50 procents frånvaro. För oktober 2022 var det 79 elever med mer än 50 procents frånvaro. Minskningen kan härledas till en samverkan som har inneburit att våra verksamheter har ökat sina kunskaper om problematisk skolfrånvaro och även fått bättre verktyg för uppföljning och därmed snabbare insatser.

Utbildningsförvaltningen och stadsdelsförvaltningen samverkar i det gemensamma projektet SST (skolsociala teamet) som startade höstterminen 2018 och som riktar sig till elever med problematisk skolfrånvaro i årskurserna 4 - 9. Insatsen följs upp och utvärderas kontinuerligt i respektive skola samt i samverkan mellan utbildningsförvaltningen och stadsdelsförvaltningen.

Stockholms stads Socialtjänstrapport

Stockholms stads socialtjänst och dess utveckling inom de myndighetsutövande verksamhetsområdena sammanställs genom socialtjänstrapporter. Utifrån utdrag ur socialtjänstrapporten för år 2021 och 2022 går det att utläsa att det inom socialtjänstens enheter för barn och unga i hela Stockholms stad inkom totalt 3641 anmälningar år 2021 där antal inledda utredningar eller kopplade till pågående ärenden var 2244 stycken. Under år 2022 inkom 3876 ärenden varav det i 2036 ärenden inleddes utredning eller kopplades till pågående ärenden. År 2021 inkom 365 ärenden som lett till utredning utifrån våld i familjen/närstående jämfört med år 2022 då det inkom 304 ärenden utifrån samma orsak. Trots att det skett en minskning mellan år 2021 och 2022 så ligger Farsta högt inom denna kategori av orosanmälningar.

Socialtjänsten i Farsta stadsdelsområde

Utifrån socialtjänstens egna uppgifter under år 2023 har fem gånger fler barn och unga jämfört med tidigare år skyddsplacerats genom bland annat placeringar på Statens Institutionsstyrelse (SIS). Fler unga och vuxna gängkriminella söker hjälp att lämna en kriminell livsstil och kriminella personer, 18 år och uppåt som är placerade enligt LVU har ökat. Dessa omfattande och komplexa ärenden ställer krav på tid, personal och kompetens. Behovet av stöd och skydd till anhöriga till gängkriminella har ökat och

Diarienummer:

Sid 11 av 40

Lokalpolisområde Farsta: A676.968/2023

Farsta stadsdelsförvaltning: FAR 2023/855

Utbildningsförvaltningen: UTBF 2023/6566

socialtjänsten kan även se att individer som överlevt skjutvapenvåld och som fått bestående men har ett ökat behov av insatser från biståndsenheten för personer med funktionsnedsättning. Socialtjänsten noterar att det under året skett ett ökat inflöde av ärenden gällande vuxna personer med missbruk.

Beskrivning av lokalpolisområdet

Geografiskt ansvarsområde

Polismyndigheten i Sverige består av sju regioner med huvudorter där region Stockholm omfattar fyra polisområden: Stockholm Norr, Stockholm City, Stockholm Syd och Gotland. Dessa polisområden är i sin tur indelade i lokalpolisområden vilka är 19 till antalet för hela Region Stockholm. Lokalpolisområde (LPO) Farsta omfattar stadsdelsområdet Farsta samt stadsdelen Vantör, den senare utgör en del av stadsdelsområdet Enskede-Årsta-Vantör.



Bild 2. Karta över lokalpolisområde Farsta. **Källa:** Poliskarta Web

Medborgarlöften

De medborgarlöften som tagits fram i lokalpolisområde Farsta har processats fram medarbetardrivet och har sin grund i den lokala lägesbilden. Även om medborgarlöftena är ensidigt beslutade är andra aktörer, i synnerhet stadsdelsförvaltningen, involverade i vad som lovas.

Diarienummer:

Sid 12 av 40

Lokalpolisområde Farsta: A676.968/2023

Farsta stadsdelsförvaltning: FAR 2023/855

Utbildningsförvaltningen: UTBF 2023/6566

Medborgarlöfte ett: Helgsamverkan

Farstapolisen ska öka tryggheten och minska risken för våld i offentlig miljö i lokalpolisområde Farsta/Vantör. Detta genom närvaro, synlighet och samverkan med externa lokala aktörer.

Särskilt fokus ska läggas på platser och tider där det genom aktuell gemensam lägesbild är känt att många våldsbrott förekommer. En avsatt personalresurs kommer under fredag- och lördagskvällar vara tillgängliga för helgsamverkan under minst 40 av årets helger. I samband med helgsamverkan kommer lokala samverkansmöten med externa aktörer hållas i Farsta och Vantör. Detta i syfte att stärka den kollektiva förmågan och öka antalet kapabla väktare från flera verksamheter i det offentliga rummet.

Medborgarlöfte två: Medborgarens trygghet i fokus

Farstapolisen ska genom trygghetsinventering och platssamverkan öka tryggheten och den kollektiva förmågan på minst två platser per år inom lokalpolisområdet. Detta med medborgarens upplevda trygghet i fokus.

Om det genom iakttagelser eller uppgifter från medborgare identifierats en negativ utveckling vad gäller tryggheten på en plats i lokalpolisområdet ska detta mötas med en trygghetsinventering och/eller platssamverkan på aktuell plats. Vi lovar att vara en engagerad och aktiv part när trygghetsinventering och/eller platssamverkan är påkallat. Genom dialog och lyhördhet sätter vi medborgarens åsikter i fokus. Detta i samverkan med andra samverkansaktörer. De lokala medborgarnas åsikter kommer därigenom att få en central roll i de åtgärder som sedan vidtas i syfte att öka tryggheten.

Polisens medarbetardialog om Farsta stadsdelsområde

Efter dialog med polisens medarbetare framkommer följande lägesbild och utmaningar. Brott i parrelation har över tid varit en resurskrävande del för lokalpolisområdet. Områden som utmärker sig när det gäller brott i nära relation är Hökarängen och Farsta.

Farsta Strand och Hökarängen har över tid haft en öppen försäljning av droger. Denna problematik kvarstår tydligast i Hökarängen medan det minskat i Farsta Strand. Narkotika göms och hanteras i utemiljö samt i och kring vissa fastigheter. Problematiken med droghanteringen påverkar tryggheten för många boende. Den droghantering som förekommer har i många fall involverat relativt unga personer.

Ungdomar som är ordningsstörande eller kriminellt aktiva märks främst i Hökarängen, Gubbängen och Farsta. Utöver ordningsstörningar, främst kring centrumanläggningarna,

Diarienummer:

Sid 13 av 40

Lokalpolisområde Farsta: A676.968/2023

Farsta stadsdelsförvaltning: FAR 2023/855

Utbildningsförvaltningen: UTBF 2023/6566

märks även att de brukar och överlåter narkotika och därigenom skapar otrygghet i och runt centrum, i vissa fastigheter och tunnelbanestationer. Centrumanläggningen i Farsta har en fortsatt problematik vad gäller missbrukare och ordningsstörande ungdomar.

Ingen stadsdel i stadsdelsområdet anses nå upp till graden utsatt område i enlighet med polisens klassificering.

Beskrivning av brottsligheten

Nedan avsnitt redogörs utifrån statistik från Polismyndighetens datasystem STATUS och HOBIT2. Anmälningens benägenheten kan variera i olika grupper och i olika områden. När man ser på statistiken bör man ha i åtanke att en ökning av anmälda brott kan ses som positivt då det kan vara ett tecken på minskad acceptans av olika typer av brottslighet och ökad kollektiv förmåga.

Övergrepp i rättssak

I Farsta och Hökarängen har brott rubricerade som övergrepp i rättssak visat på en svag ökning jämfört med mätperioden 2021-2022. Denna typ av brott har ett stort mörkertal och det finns även förtäckta hot mot exempelvis tjänstemän i stat och kommun som inte anmäls.

När det gäller de brott som faktiskt polisanmäls så är många av gärningspersonerna mycket unga och ofta omedvetna om att det är olagligt att försöka påverka någon att inte anmäla ett brott. Just hot om våld är den vanligaste formen av övergrepp i rättssak, faktiskt våld förekommer mer sällan. Däremot kan hotet få en förstärkt effekt eftersom det ofta uttalas i samband med våld¹.

Våld mot tjänsteman

De flesta anmälda brott som rubricerats som våld eller hot mot tjänsteman har skett i Farsta och Hökarängen. Att flest brott anmäls i dessa stadsdelar kan bero på ett högt antal besökande människor i centrumanläggningarna som har patrullerande ordningsvakter. Dessutom kan den missbruksproblematik som finns i den offentliga miljön kring dessa platser spela in. Vakterna har rätt att avvisa människor som förtär alkohol inom alkoholförbudsområdena vilket kan leda till att det ibland riktas våld eller hot mot dem

¹ [Hot och påverkan mot samhället - Brottsförebyggande rådet \(bra.se\)](#)

Välfärdsbrott

Välfärdsbrottslighet innebär att en extern aktör, företag eller privatperson, otillbörligen utnyttjar kommunala eller regionala medel för egen vinning. När man tänker på välfärdsbrott är det vanligt att allmänheten oftast tänker på bidragsbrott, inte sällan inom socialtjänsten. Förutom bidragsfusk kan välfärdsbrott innefatta en rad olika brottsliga handlingar som exempelvis: avtalsbrott, otillåten påverkan, hot och våld mot tjänsteman, våldsbejakande extremism och systematiskt organiserad brottslighet riktad mot barn- och ungdomsvården. Inom förvaltningen har det under året kartlagts hur man arbetar för att motverka välfärdsbrott. Kartläggningen har visat att välfärdsbrott sker mot förvaltningens verksamheter men att Farsta stadsdelsförvaltningen inte sticker ut på något sätt i förhållande till jämförbara förvaltningar.

Desinformation mot socialtjänsten

Under senaste åren har socialtjänsten nationellt utsatts för desinformationskampanjer. Desinformationen berör felaktig information om socialtjänstens tvångsomhändertagande av barn och unga. Denna information har spridits på sociala och internationella medier vilket har lett till en misstro, tillitsbrist och protester mot socialtjänsten. För att motverka desinformationskampanjer riktade mot socialtjänsten genomförs långsiktiga och proaktiva lösningar. Medborgardialoger, information på flera språk, att nå ut med rätt information där felaktiga uppgifter sprids samt samarbete med andra myndigheter, civilsamhälle och frivilligorganisationer är exempel på insatser för öka invånarnas tillit till socialtjänsten.

Våld i nära relation

Våld i nära relation förekommer inom alla målgrupper, oavsett socioekonomisk tillhörighet, bakgrund, kön och ålder. Trots att anmälningar inkommer till både polis och socialtjänst är mörkertalet stort. Våld i nära relationer kännetecknas många gånger av att den som utsätts har en nära relation till och ofta starka känslomässiga band till förövaren. Detta försvårar möjligheten till motstånd och uppbrott. Våldet sker vanligtvis inomhus i offrets egen bostad. Det är inte heller ovanligt att det ökar i allvar och intensitet ju längre relationen pågår. Socialtjänstens relationsvåldsteam (RVT) har ett ökat inflöde av unga kvinnor som blivit våldsutsatta för våld av partner med en kriminell livsstil.

Ungdomars självrapporterade användning av narkotika

Sedan 2002 är variationerna små när det gäller frågan om elever någon gång har använt narkotika enligt Stockholmsenkäten 2022. I Farsta stadsdelsområde är andelen pojkar

Diarienummer:

Sid 15 av 40

Lokalpolisområde Farsta: A676.968/2023

Farsta stadsdelsförvaltning: FAR 2023/855

Utbildningsförvaltningen: UTBF 2023/6566

och flickor i årskurs 9 som uppger att de någon gång använt narkotika lägre än vid föregående mättillfälle. Jämfört med stadens snitt så ligger pojkar i åk 9 i Farsta på samma snitt som staden medan flickor i åk 9 i Farsta ligger något under stadens snitt. Detsamma gäller för flickor på gymnasiet år 2. När det gäller pojkar i gymnasiet år 2 så ligger de på samma snitt som staden i stort.

Den drog som är absolut vanligast att ungdomarna har provat är Cannabis (hasch, marijuana) och enligt enkäten är det vanligaste sättet att komma i kontakt med narkotika att man blir bjuden av en kamrat.

Ungdomars självrapportering avseende brott

Varken pojkar eller flickor i grundskolans åk 9 i Farsta sticker ut när det gäller deras självrapporterade brottslighet. Detsamma kan ses för flickor i gymnasiet där en lägre andel uppger att de gjort olika brottsliga handlingar jämfört med Stockholmsenkätens resultat 2020. När det gäller pojkar år 2 på gymnasiet kan man se några frågor där andelen svarande ligger lite högre än snittet för staden. Det gäller frågorna om man tagit pengar hemma som inte var deras, köpt något som de vet var stulet och stulit en moped eller motorcykel.

Ungdomars utsatthet för brott

Den uppmätta andelen som anger att de *inte* blivit utsatta för hot eller våld ("känt sig allvarligt hotad" eller "blivit misshandlad") i Stockholmsenkäten 2022 stärker bilden av att hot och våld generellt minskar. Den positiva trenden gäller för både pojkar och flickor. Vad gäller utsattheten för rån så har andelen som angett att de blivit rånade minskat jämfört med 2020 inom både grundskolan och gymnasiet oavsett kön. Detsamma gäller om man blivit bestulen där färre pojkar och flickor i grundskolan blivit bestulna. Även andelen flickor på gymnasiet som blivit bestulna minskar medan jämnåriga pojkar ligger kvar på samma nivåer som 2020.

Öppen narkotikahantering i offentlig miljö – öppna drogscener

Utifrån Polisregion Stockholms kriterier har två områden klassats som öppna drogscener (ÖDS) i Farsta stadsdelsområde, Hökarängen och Farsta strand. Dessa platser spelar inte enbart en central roll som brottsplats för narkotikabrott. De är även platser där unga personer riskerar att etablera ett missbruk av narkotika och en kriminell livsstil. Platserna genererar även otrygghet för allmänheten bland annat på grund av våldsbrottsligheten i områdena. Narkotikaförsäljning är även en betydande ekonomisk faktor för den organiserade brottsligheten. Definitionen av en öppen drogscen är en

Diarienummer:

Sid 16 av 40

Lokalpolisområde Farsta: A676.968/2023

Farsta stadsdelsförvaltning: FAR 2023/855

Utbildningsförvaltningen: UTBF 2023/6566

geografisk, bestående plats där bruk och försäljning av narkotika sker offentligt och uppfattas som problematisk av myndigheter eller allmänheten².

Länsstyrelsens kartläggning av öppna drogsccener visar att den öppna drogsccenen i Hökarängen har ökat i area. Vår teori kring det är att polisens intensiva närvaro i samverkan med trygghetsvärdarnas genomsök i fastigheternas gemensamma utrymmen har haft en utträngningseffekt på de unga vuxna och ungdomar som är drivande i försäljningen. De har blivit tvungna att flytta på sig och därmed har drogsccenen spridits ut på en större yta.

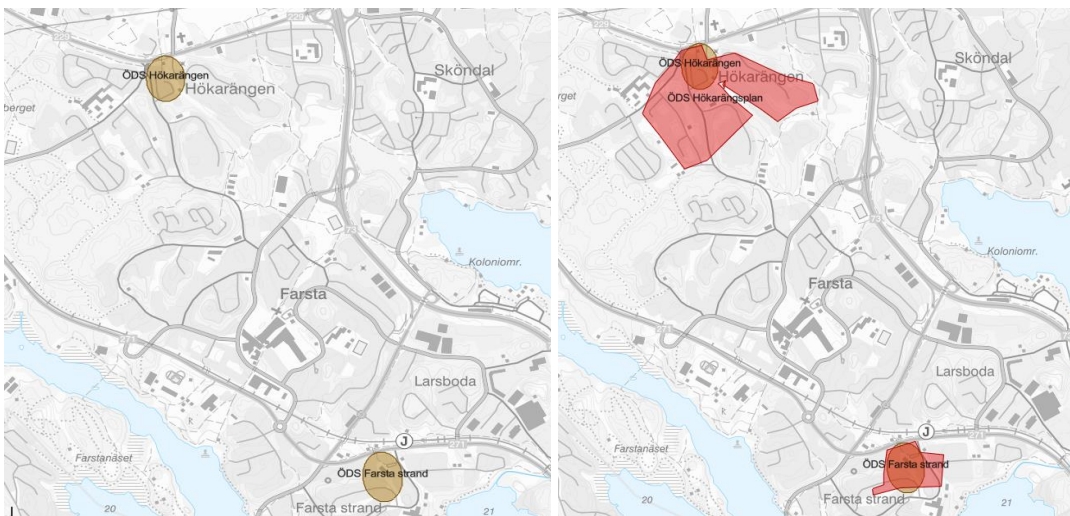


Bild 3. Öppna drogsccener 2021 Farsta SDO. **Bild 4.** Öppna drogsccener 2023 Farsta SDO

Källa: [Öppna drogsccener \(lansstyrelsen.se\)](https://www.lansstyrelsen.se)

Uppföljningsindex för att bedöma utvecklingen på ÖDS

Polisregion Stockholms analyscenter har skapat ett index utifrån fem variabler för att kunna bedöma de öppna drogsccenernas utveckling. De olika variablerna är olika mått utifrån data, så för att kunna skapa en sammanfattning av de olika perspektiven har varje variabel sedan beräknats om till en siffra -1, 0 +1. Där utvecklingen eller läget ses som negativt, liknande/oförändrat eller positivt. Tillsammans bildar de sedan en sammantagen bedömning i sifferskala från -5 till +5 på ÖDS nivå. Variablerna representerar olika perspektiv på utveckling som är viktiga om man vill förstå hur ÖDS utvecklas.

² <https://www.avhandlingar.se/om/Mia-Maria+Magnusson/>

Diarienummer:

Sid 17 av 40

Lokalpolisområde Farsta: A676.968/2023

Farsta stadsdelsförvaltning: FAR 2023/855

Utbildningsförvaltningen: UTBF 2023/6566

Den sammantagna bedömningen av utvecklingen av de ÖDS som finns i Farsta stadsdelsområde är alltså svagt negativ.

ÖDS	Variabler					Index -5 - +5
	Upptäckt brottslighet Narkotikabrott och brott mot knivlagen	Anmäld brottslighet Våldsbrott	Area	Upplevd otrygghet kvällstid	Upplevt problem öppen droghandel	Sammantagen bedömning
Ullerudsbacken- Brunskogsbacken						-1
Hökarängsplan						-1

Bild 5. Uppföljningsindex ÖDS. **Källa:** Öppna drogsccener-Kartläggning och uppföljning i Stockholms län 2023.

Brottsutvecklingen i olika stadsdelar

	Våld i offentlig miljö	Personrån inkl. väskryckningar	Olaga hot under 18 år	Sexuellt ofredande	Våld och hot mot tjänsteman	Brott i parrelation	Bedrägeri mot äldre	Narkotikabrott ink dopning	Inbrott i bostad	Trafikbrott	Skadegörelse, ej klotter	Stöld genom inbrott i off. lokal	Stöld ur bil	Övergrepp i rättsak	Fylleri inkl. LOB	
Fagersjö	↘	=	=	↗	=	=	=	↗	=	↗	↗	=	=	=	=	
Farsta	↘	↗	↗	↘	=	=	↘	=	=	↘	↘	↘	↘	↗	↘	
Farsta Strand	=	=	=	=	=	=	↘	=	=	=	↗	=	↘	=	=	
Gubbängen	=	=	=	=	↘	↘	↗	=	=	=	↗	=	↗	=	=	
Hökarängen	↗	↘	=	=	↗	↗	↘	↗	=	=	↗	↘	↗	=	↗	
Larsboda	↗	=	=	=	=	↘	↗	↗	↘	↗	↗	↘	=	=	↘	
Sköndal	↗	↘	=	↘	=	↘	↗	=	↘	↘	↗	=	↘	=	=	
Svedmyra	=	=	=	=	=	=	=	=	=	=	↗	=	=	=	=	
Tallkrogen	=	=	=	↘	=	=	=	=	=	↘	↗	↗	↘	=	=	
	↗	Fler anmälningar														
	=	Ingen tydlig trend														
	↘	Färre anmälningar														

Tabell 3. Statistik över antal anmälda brott 1 sep 2022 tom 31 aug 2023.

Källa: Status, brottskoder

Diarienummer:

Sid 18 av 40

Lokalpolisområde Farsta: A676.968/2023

Farsta stadsdelsförvaltning: FAR 2023/855

Utbildningsförvaltningen: UTBF 2023/6566

Anmälda brott i Fagersjö

Anmälda brott i Fagersjö visar på en ganska låg nivå i förhållande till övriga stadsdelar i stadsdelsområdet. Vad som är värt att nämna är brott i parrelation som under mätperioden hade 14 anmälda brott, vilket ger en hög siffra per capita. Antalet brott är dock lågt i förhållande till övriga stadsdelar. En annan brottskategori som också ger ett högt antal per capita är narkotikabrott. Med 45 anmälda brott är det inget alarmerande antal men, det torde ge en hög påverkansgrad hos de som bor i Fagersjö. Många av de upptäckta brotten är tipsrelaterade och de flesta tipsen pekar ut källare, vind eller trapphus i området.

Anmälda brott i Farsta

Farsta har antalsmässigt högst antal anmälda brott i de flesta brottskategorier i jämförelse med övriga stadsdelar i stadsdelsområdet. När det gäller våld i offentlig miljö har Farsta förvisso flest antal anmälda brott men trenden är att brotten minskar över tid. Antalet anmälda brott gällande våld i offentlig miljö (45 st.) visar senaste mätperioden inte på något allvarligt tillstånd med tanke på antalet boende och den höga folkgenomströmningen i den stora centrumanläggningen. Anmälningar om våld och hot mot tjänsteman är ett brott som till hälften av stadsdelsområdets samtliga brott anmäls i Farsta. En stor anledning till detta är händelser kring centrumanläggningen med sina fasta ordningsvakter. Antal anmälda narkotikabrott (243st) har haft en stadig uppgång sedan 2020/2021.. De anmälda personrånen är flest till antalet och har också en stor påverkansgrad sett till antal brott per capita. Samma sak vad gäller det systemhotande brottet övergrepp i rättssak. När det gäller brottet olaga hot anmäls i princip hälften av stadsdelsområdets brott den senaste mätperioden i Farsta.

Sexuellt ofredande är ett brott som anmäls mest i Farsta över tid. Brott i parrelation har den senaste mätperioden inte ökat då antal anmälda brott är oförändrade (cirka 90st) vilket även gäller barnfridsbrott (15st). Antal anmälda bedrägerier mot äldre ligger på en näst högsta nivå (49 brott) i stadsdelsområdet under mätperioden. Omhändertagna berusade personer (148st) har minskat senaste mätperioden, Farsta står för över hälften av de omhändertagna över tid.

Diarienummer:

Sid 19 av 40

Lokalpolisområde Farsta: A676.968/2023

Farsta stadsdelsförvaltning: FAR 2023/855

Utbildningsförvaltningen: UTBF 2023/6566

Anmälda brott i Farsta strand

Våld i offentlig miljö visar över tid på en antalsmässigt låg nivå i Farsta Strand i jämförelse med övriga stadsdelar i stadsdelsområdet. Personrånen med målsägare under 18 år var under den senaste mätperioden fyra till antalet, Farsta Strand är den stadsdel som haft näst flest anmälda personrån i stadsdelsområdet. Narkotikabrottsligheten (88 senaste mätperioden) ger ett högt antal per capita men är inte alarmerande till antalet i förhållande till övriga stadsdelsområdet. Många av brotten är tipsrelaterade vilket kan förstås med att narkotikabrotten upplevs som oroande av de som bor i området. Brott i parrelation visar över tid på ett högt antal brott per capita. Under senaste mätperioden har 24 brott anmälts. Skadegörelse (ej klotter) är det brott som med tydlighet utmärker sig under den senaste mätperioden. Med nästan 1 000 anmälda brott ligger Farsta strand högst i stadsdelsområdet. När det gäller händelserapporter om fylleri och även omhändertagna personer visar det på ett högt antal per capita.

Anmälda brott i Gubbängen

Överlag visar inte Gubbängen på något alarmerande vad gäller anmälda brott. Vad som ändå bör nämnas är bedrägerier mot äldre som visar på en fördubbling (28 st.) mellan de två senaste mätperioderna vilket ger ett relativt högt antal per capita. Anmälda tillgreppsbrott som över tid utmärker sig är inbrott i källare/vind, stöld av cykel samt stöld ur bil. Skadegörelse genom klotter visar på en minskande trend medan övrig skadegörelse ökat under senaste mätperioden.

Anmälda brott i Hökarängen

De flesta brottskategorier ligger på en hög nivå i Hökarängen i jämförelse med övriga stadsdelar i stadsdelsområdet. Brott per capita som till viss del kan mäta påverkansgraden bland de boende och näringsidkare är också relativt hög. Anmälda brott om våld i offentlig miljö visar på en ökande nivå över tid och per capita är nivån den högsta i stadsdelsområdet under mätperioden. Personrånen visar på en svagt minskande trend men utöver Farsta anmäls flest personrån i Hökarängen. Övergrepp i rättssak visar på en ungefär likvärdig nivå och utveckling som personrånen. Narkotikabrotten visar på en ökande trend med per capita högst påverkansgrad i stadsdelsområdet. Anmälda brott om sexuellt ofredande visar över tid på en hög nivå i jämförelse med övriga stadsdelsområdet. Våld och hot mot tjänstemän som anmäls visar på en ökande trend men stadsdelen Farsta har fler antal anmälda brott. Brott i parrelation som anmäls visar på oroväckande siffror och Hökarängen är den mest drabbade stadsdelen i stadsdelsområdet. Tillgreppsbrotten inbrott i källare/vind, stöld ur bil, stöld av bil/MC och fickstöld visar på ett högt antal anmälda brott. Per capita ger

Diarienummer:

Sid 20 av 40

Lokalpolisområde Farsta: A676.968/2023

Farsta stadsdelsförvaltning: FAR 2023/855

Utbildningsförvaltningen: UTBF 2023/6566

dessas brott en ganska stor påverkansgrad. Ärenden beträffande berusade/påverkade personer och omhändertagna är många i förhållande till övriga stadsdelar.

Anmälda brott i Larsboda

Brottsstatistiken i Larsboda ligger på en förhållandevis låg nivå. Bedrägerier mot äldre har dock med sina 13 anmälda brott under mätperioden en relativt hög påverkansgrad per capita. Ökningen över tid följer samma mönster som andra delar av regionen. Anmälda stölder genom inbrott i offentliga lokaler utmärker sig något men, visar på en minskande trend över tid.

Anmälda brott i Sköndal

De anmälda personrånen visar på en klart minskande trend över tid. När det gäller personrån med målsägare under 18 år anmäldes inga brott under senaste mätperioden. Sexuellt ofredande är ett brott där Sköndal har bland de högre antalet (8 st.) anmälda brott i stadsdelsområdet. Bedrägerier mot äldre utmärker sig i Sköndal med ett stort antal anmälda brott (53 st. senaste mätperioden) och trenden ökar rejält. De anmälda tillgreppsbrotten stöld genom inbrott i garage, stöld genom inbrott i offentliga lokaler och stöld av moped är Sköndal utmärkande i förhållande till övriga stadsdelar i stadsdelsområdet. Stora Sköndals omfattande stadsutvecklingsprojekt har medfört att många lokaler i stadsdelen står tomma, vilket kan locka till inbrott och skadegörelse.

Anmälda brott i Svedmyra

Stadsdelen visar inte på någon alarmerande anmäld brottslighet.

Anmälda brott i Tallkrogen

Vissa anmälda brott i Tallkrogen visar under senaste mätåret på ett nolltal exempelvis våld i offentlig miljö. De brott som utmärker sig något är inbrott i bostad. Med 13 anmälda brott under senaste mätåret hör Tallkrogen till den stadsdel där flest bostadsinbrott anmäls. Skadegörelse genom klotter är en annan brottstyp som utmärker sig något. Visserligen är trenden över tid att brotten minskar men med 325 anmälda brott senaste året är det ett relativt högt antal per capita.

Grövre våldsbrott

Sprängningar och skjutningar med dödlig utgång utgörs till största del av de kriminella nätverkens uppgörelser mellan varandra och dess konsekvenser sträcker sig över hela

Diarienummer:

Sid 21 av 40

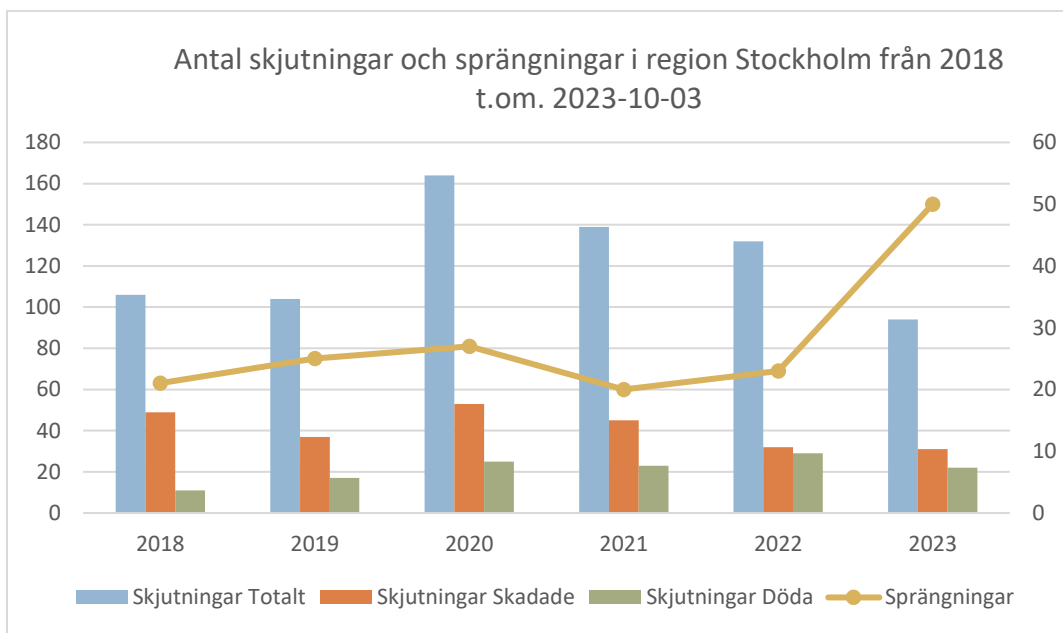
Lokalpolisområde Farsta: A676.968/2023

Farsta stadsdelsförvaltning: FAR 2023/855

Utbildningsförvaltningen: UTBF 2023/6566

staden³. Våldsvågen i Stockholmsregionen betraktas som allvarlig med särskild hänsyn till antalet involverade barn och unga samt de eskalerade konflikterna inom kriminella nätverk under slutet av 2022 och under 2023.⁴

Sammantaget är eskaleringen av sprängningarna det som drar till sig mest uppmärksamhet för år 2023. Även om statistiken är presenterad på regional nivå är fenomenet något som också drabbar stadsdelsområdet både gällande resurser och var brotten äger rum. Baserat på möten och inkomna samtal till stadsdelsförvaltningen, kan tilläggas att våldsdåden påverkar medborgarnas livskvalitet och upplevda trygghet.



Tabell 4. Statistik över antal skjutningar och sprängningar i region Stockholm 2018-2023-10-03

Källa: polisen.se

Beskrivning av tryggheten

Övergripande för Farstastadsdelsområde

Polisens trygghetsundersökning 2023 visar att resultatet för stadsdelsområdet som helhet är mycket positivt med en tydlig och markant förbättring på nästintill alla områden från 2021 till 2023. Även i jämförelse med polisområde Stockholm syd har Farsta stadsdelsområde överlag en bättre utveckling.

³ Stockholms universitet, [Sven Granath: Skjutningar har blivit ett ungdomsfenomen](#)

⁴ Polismyndigheten, [Bergslagen bidrar till att bekämpa våldsvågen](#)

Diarienummer:

Sid 22 av 40

Lokalpolisområde Farsta: A676.968/2023

Farsta stadsdelsförvaltning: FAR 2023/855

Utbildningsförvaltningen: UTBF 2023/6566

Det som särskilt utskiljer Farsta stadsdelsområde i polisens trygghetsundersökning är en stark ökning när det gäller förtroendet för polisen (+ 9,8 procentenheter) samt förtroendet för kommunen (+6,7 procentenheter), att jämföra med -0,5 respektive +0,4 för polisregion Stockholm syd.

Endast fem frågor har en negativ utveckling i trygghetsundersökningen från polisen. Fyra av frågorna rör stöld och/eller skadegörelse på bil och/eller cykel. En fråga gäller kriminella gäng där en negativ utveckling på 3,8 procentenheter kan ses från föregående mätning. Skillnaderna blir dock stora nedbrutet per stadsdel där man ser en hög variation för olika frågor i olika stadsdelar.

Nedan går vi igenom den upplevelse av lägesbilden som några av förvaltningens fältassistenter och fritidsledare har.

I början av 2023 upplevde fältassistenter att färre ungdomar syntes till både utomhus och på fritidsgårdarna i stadsdelsområdet. Detta skedde i samband med att äldre kriminella och tidigare frihetsberövade personer ökade sin närvaro utomhus. Många ungdomar upplevdes oroliga och började istället vistas på andra platser i stadsdelsområdet. Förskolan Rödkinda i Farsta har varit en populär plats för olika ungdomsgrupper att vistas på både under- och efter skoltid.

Mot slutet av år 2023 har fältassistenter uppmärksammat Fagersjö, Farsta centrum och Hökarängen som oroliga områden. Samtliga områden har enligt fältassistenter upplevts som otrygga för ungdomar att vistas i då unga riskerat att bli rekryterade in i kriminalitet. När det gäller narkotikaförsäljning sticker en del platser ut i nämnda områden, särskilt torget i Hökarängen samt bakom Matdax vid lastkajen.

Fältassistenter har även uppmärksammat att fler maskerade personer vistas utomhus vilket har lett till en rädsla bland ungdomar men även hos allmänheten i stort. Fler ungdomar upplevs otrygga när bilar, mopeder och elsparkcyklar åker förbi i låg fart vilket har resulterat i att de har börjat välja andra vägar hem.

Tidigt under hösten 2023 har rån och misshandel blivit vanligare bland tjejer i årskurs 7-9 där ungdomar både är brottsoffer och förövare. Det förekommer även inslag av förnedringsvåld och mycket hot bland ungdomar via sociala medier. Även tystnadskulturen bland ungdomar har blivit mer påtaglig och de vågar inte be om hjälp från vuxna när de blivit utsatta för brott av en annan ungdom.

Diarienummer:

Sid 23 av 40

Lokalpolisområde Farsta: A676.968/2023

Farsta stadsdelsförvaltning: FAR 2023/855

Utbildningsförvaltningen: UTBF 2023/6566

En annan trend som fältassistenterna har uppmärksammat är den drastiska ökningen av ungdomars nyttjande av e-cigarett och boffning som innebär att sniffa olika drivgaser till exempel lustgas som finns i gräddsifoner.

Vissa ungdomar, som bor i Farsta strand, har uppgett att de inte får gå ut kvällstid för sina föräldrar vilket har gjort att det är få besökare på fritidsgården. Farsta strand har varit en stadsdel som det senaste året drabbats av en rad allvarliga våldsdåd. Medarbetarna på fritidsgården har märkt att fler ungdomar besöker verksamheten på dagtid. Besökarna uppger att de känner sig trygga och trivs i parkleken. Medarbetare har hittat zip-påsar och rizzlapapper i parkmiljön.

I Fagersjö upplevs tryggheten inom verksamheten som bra på både parkleken och fritidsgården. Besökarna inom parkleken kan visa personalen videos från Youtube eller andra sociala medier där olika händelser visas. Personalen tycker det är positivt att barnen vill lyfta frågan och prata om sådant de stöter på som kan vara svårt att förstå eller väcka obehag. Ungdomarna som besöker fritidsgården är en ”samtalsbrinnande” grupp. När det skett händelser har ungdomarna själva tagit upp det med personalen som då kan svara på frågor och stötta. Fältassistenterna besöker gården en gång i veckan vilket också bidrar till en ökad trygghet hos ungdomarna.

Västboda fritidsgård har mestadels besökare från årskurs 6. Medarbetare och besökare pratar mycket om värderingar, beteenden och olika budskap, främst från musik. I övrigt så fokuserar man på att ha kul. Att låta ungdomarna få leka av sig och vara barnsliga med sina kamrater. Medarbetarna har en bra dialog med flera föräldrar som kan komma förbi och besöka verksamheten vilket medarbetarna upplever som trygghetsskapande. Medarbetarna brukar påminna besökarna om att vara uppmärksamma på förändringar i miljön när de är ute själva och att inte söka uppmärksamhet från äldre ungdomar samt att inte ta emot gåvor. Man uppmanar även ungdomarna att ta sällskap med varandra när de lämnar gården för kvällen.

På aktivitetshuset Tuben, där målgruppen är ungdomar i gymnasieåldern, märker medarbetarna att den skjutning som skedde utanför tunnelbanan i somras påverkar deras besökare. Det är många som är oroliga och ledsna efter våldshändelsen. Medarbetarna jobbar mycket med att trygga ungdomarna och stötta dem. När Tuben har stängt finns det en del ungdomar som känner en oro för att vistas ute eftersom det då finns en risk att dras in eller bli påverkade kring de konflikter som förekommer.

Diarienummer:

Sid 24 av 40

Lokalpolisområde Farsta: A676.968/2023

Farsta stadsdelsförvaltning: FAR 2023/855

Utbildningsförvaltningen: UTBF 2023/6566

Varje år genomför Farsta fritid besöksenkäter för att mäta ungdomarnas nöjdhet och trygghet med verksamheterna. Det som framkommer är att barn och ungdomar som besöker parklekar eller fritidsgårdar uppger att de är mycket trygga. 2022 uppgav 79 procent (155st) att de känner sig mycket trygga på fritidsgården och 78 procent (238st) uppgav att detsamma gällande parklek.

Enligt kommunala skolornas elevundersökningar som genomförs varje läsår i årskurs 2, 5 och 8 känner de flesta eleverna i Farsta stadsdelsområde sig trygga på den skola de går i. Eleverna i årskurs 2 och 8 känner sig mindre trygga idag än för ett år sedan, deras känsla av trygghet ligger även något under stadens genomsnitt. Däremot är elever i årskurs 5 mer trygga i skolan än för ett år sedan och deras känsla av trygghet ligger över stadens genomsnitt.

Farsta trygghetsforum är ett operativt forum som samlar en lång rad aktörer från kommunen, privata aktörer, näringsliv och civilsamhället. Forumet är till för att skapa en lägesbild med konkreta åtgärder som följs upp en gång i månaden. Respektive aktör har möjlighet att rapportera in avvikelser genom ett särskilt kartverktyg.

I forumet har det framkommit att Farsta stadsdelsområde, förutom de mycket allvarliga våldsdåd som drabbat området överlag är en trygg plats. Det finns relativt få platser där det återkommande förekommer allvarliga ordningsstörningar. Den problematik som tas upp i Farsta trygghetsforum och rapporterats in till lägesbilden relaterar i huvudsak till vuxna missbrukare på offentlig plats samt i viss mån utåtagerande ungdomshäng. När det gäller vuxna missbrukare förekommer problematiken över hela dagen och vidare in mot sen kväll. Ungdomshängen sker framförallt mitt på dagen i Farsta Centrum, under tider som kan antas är skoltid samt eftermiddag och kväll i Hökarängen.

Diarienummer:

Sid 25 av 40

Lokalpolisområde Farsta: A676.968/2023

Farsta stadsdelsförvaltning: FAR 2023/855

Utbildningsförvaltningen: UTBF 2023/6566

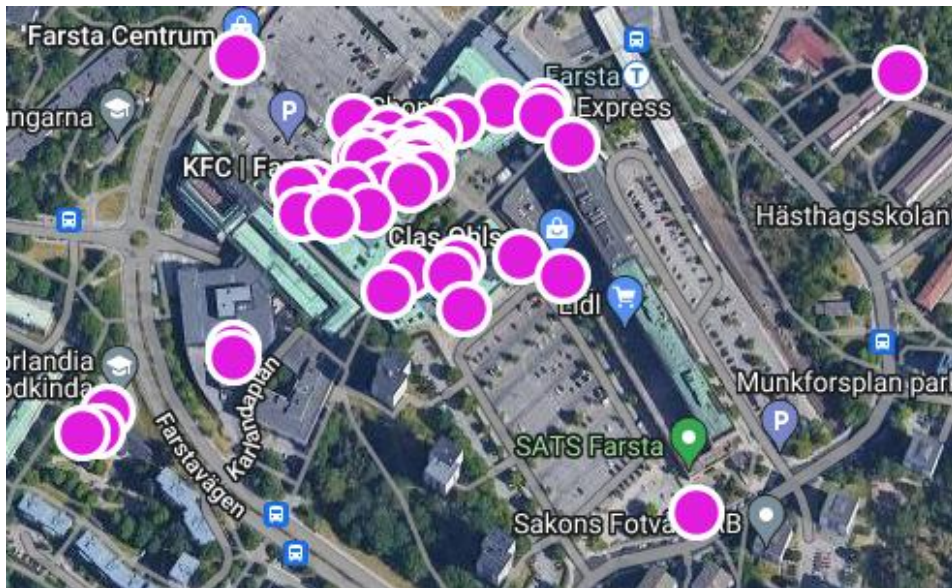


Bild 6. Inrapporterade avvikelser på trygghetskartan gällande ordningsstörande ungdomshäng 2023-01-01 tom 2023-11-24 **Källa:** Trygghetskartan, Pointsurvey.

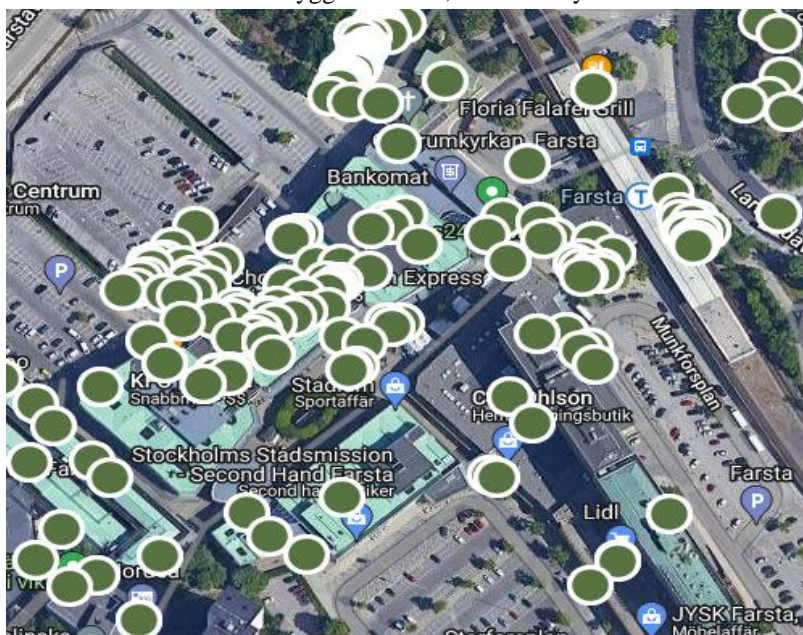


Bild 7. Inrapporterade avvikelser på trygghetskartan gällande ordningsstörande missbruksproblematik 2023-01-01 tom 2023-11-24 **Källa:** Trygghetskartan, Pointsurvey.

Farsta stadsdelsförvaltning har trygghetsvårdare som rör sig ute i stadsdelsområdet under kvällar och nätter från onsdag till söndag. Trygghetsvårdarna ronderar i utemiljön samt i Familjebostäder och Stockholmshems fastigheter för att se över semi-offentliga

Diarienummer:

Sid 26 av 40

Lokalpolisområde Farsta: A676.968/2023

Farsta stadsdelsförvaltning: FAR 2023/855

Utbildningsförvaltningen: UTBF 2023/6566

utrymmen så som källare, tvättstugor och vindsutrymmen. Efter varje pass skickar värdarna en rapport som beskriver brister och avvikelser.

Nedan går vi igenom lägesbilden beträffande trygghet i varje stadsdel. Här tas flera olika källor upp.

Trygghet i Fagersjö

I polisens trygghetsmätning är Fagersjö den stadsdel som har tydligast positiv utveckling med tvåsiffrig positiv utveckling inom en mängd områden framförallt inom den kategori som handlar om ”området där man bor”. Bland annat har oron för kriminella gäng minskat med 21,6 procentenheter vilket bryter mot trenden för övriga stadsdelar. Endast frågan ”oro för inbrott i den egna bostaden” har en tydlig negativ utveckling där 47 procent är oroliga jämfört med 30 procent i tidigare mätning. Anmärkningsvärt är att Fagersjö är den enda stadsdel där förtroendet för kommunen tydligt minskar, från 54,6 till 45,3 procent.

Fagersjö är en stadsdel som har haft en positiv utveckling under de senaste två åren med få inrapporterade avvikelser och en beskrivning från verksamheterna på plats som tyder på att det är relativt lugnt i stadsdelen. Trygghetsvärdarna kan dock se att det från sommaren 2023 och framåt har det börjat röra på sig bland ungdomarna, något som bekräftas av skolan i området och andra aktörer. Delvis kan det vara kopplat till ett antal unga individer som kommit tillbaka till stadsdelen efter en tid av frihetsberövande. Det är främst några fastigheter på Skrakgränd som visar på tydliga och återkommande spår av häng samt bruk och förvaring/beredning av narkotika.

Socioekonomi Fagersjö

Fagersjö är den stadsdel inom stadsdelsområdet som har störst socioekonomiska utmaningar och är även i ett regionalt perspektiv en av de mest utsatta stadsdelarna. Viktigt att nämna är att stadsdelens snitt inte är helt representativt då det är en stor skillnad mellan olika delar av Fagersjö, inre respektive yttre Fagersjö. Inre Fagersjö som utgörs av hyresbeståndet har avsevärt sämre siffror än vad som speglas i tabellen nedan. Utmärkande är inkomsterna som ligger långt under stadens snitt, i vissa fall under hälften av snittet, detsamma gäller öppet arbetslösa. Fagersjö har relativt få seniorer (11,3 procent) och en av de högsta andelarna i förskoleålder (11 procent).

Diarienummer:

Sid 27 av 40

Lokalpolisområde Farsta: A676.968/2023

Farsta stadsdelsförvaltning: FAR 2023/855

Utbildningsförvaltningen: UTBF 2023/6566

Område	Folkmängd	Utländsk bakgrund	Andel efter-gymnasial utbildning	Inkomst kvinnor (20-64 år)	Inkomst män (20-64 år)	Öppet arbetslösa kvinnor	Öppet arbetslösa män	Ekonomiskt bistånd	Ohälsotal kvinnor	Ohälsotal män
Fagersjö	2 870	59%	41%	295 500	337 200	5,3%	4,8%	2,5%	20,6	19
Farsta totalt	61 819	34%	54%	355 500	415 100	2,9%	3,3%	2,1%	23,3	15,5
Stockholm	984 748	35%	62%	417 800	526 000	2,8%	2,8%	2,1%	16,9	11,8

Trygghet i Farsta

I Farsta syns, utifrån polisens trygghetsundersökning, en kraftig ökning när det gäller oro för kriminella gäng där 45 procent av respondenterna uppger det som ett stort problem. En ökning med 15 procentenheter från förra mätningen. Utöver kriminella gäng sticker Farsta ut när det gäller oro för inbrott i förråd och källare, skadegörelse på fordon samt oro för överfall i området där man bor. En positiv utveckling är att färre upplever problem med mörka områden och dålig belysning. Där har resultatet förbättras från 68 procent till 60 procent.

Från avvikelsekartan (Farsta trygghetsforum) går det att utläsa att stadsdelen Farsta har en betydande problematik med vuxna missbrukare som uppehåller sig inom alkoholförbudsområdet i anslutning till centrum. De fyra platser som är mest påverkade i området är en gångtunnel under Larsbodavägen, en närliggande höjd som ligger nära förskolan Ålö förskola, bänkarna utanför centrumkyrkan samt stora parkeringen på norra sidan av centrumet. En annan uppmärksammas problematik är periodvisa problem med unga ungdomar, bedömt grundskoleålder som uppehåller sig inne i centrum under skoltid.

Trygghetsvärdarnas rapporter från ronderingar i bostadsbestånden vittnar om en omfattande problematik med intrång och häng i källare och andra semi-offentliga utrymmen med spår av narkotikabruk med mera. Framförallt i vissa fastigheter på Molkomsbacken, Dejegatan samt Kristinehamngatan. Bedömningen är att det i huvudsak är vuxna missbrukare som står bakom intrången.

Socioekonomi Farsta

Stadsdelen Farsta ligger klart under stadens snitt när det gäller nästintill alla indikatorer. Utmärkande är att det i stadsdelen finns en hög andel med endast eftergymnasial utbildning samt att öppet arbetslösa är klart högre. Befolkningsunderlaget visar att det finns en liten övervikt andel seniorer jämfört med staden och en tydlig övervikt av seniorer 80+ år.

Diarienummer:

Sid 28 av 40

Lokalpolisområde Farsta: A676.968/2023

Farsta stadsdelsförvaltning: FAR 2023/855

Utbildningsförvaltningen: UTBF 2023/6566

Område	Folkmängd	Utländsk bakgrund	Andel efter-gymnasial utbildning	Inkomst kvinnor (20-64 år)	Inkomst män (20-64 år)	Öppet arbetslösa kvinnor	Öppet arbetslösa män	Ekonomiskt bistånd	Ohälsotal kvinnor	Ohälsotal män
Farsta	15 533	43%	47%	335 600	392 900	3,5%	4,0%	1,9%	26,3	15,3
Farsta totalt	61 819	34%	54%	355 500	415 100	2,9%	3,3%	2,1%	23,3	15,5
Stockholm	984 748	35%	62%	417 800	526 000	2,8%	2,8%	2,1%	16,9	11,8

Trygghet i Farsta strand

Farsta strand har varit drabbat av ett antal allvarliga våldsdåd under både 2022 och 2023 vilket också tydligt syns i svaren i polisens trygghetsundersökning. Stadsdelen har en tydlig negativ utveckling i en rad frågor. Andelen som är otrygga kvällstid utomhus har ökat från 35 till 51 procent. Oro för kriminella gäng har gått upp från 33 till 49 procent. Oro för inbrott i bostad, förråd och källare, överfall i området samt bostäder som är tillhåll för narkotikamissbrukare har alla ökat tydligt. Intressant nog är Farsta strand den stadsdel där förtroendet för polisen (+18 procentenheter) samt kommunen (+13,6 procentenheter) har ökat som mest. Utifrån Polisregion Stockholms kriterier har två områden klassats som öppna drogsccener i Farsta stadsdelsområde. Den ena ligger i Farsta strand (se ovan sidan 14).

Fastigheterna på Nordmarksvägen visar återkommande spår från vad som i huvudsak bedöms vara vuxna missbrukare som vistats i källare och andra semi-offentliga utrymmen. Även vissa fastigheter på Brunskogsbacken förekommer upprepat i trygghetsvärdarnas rapporter. Skolan vittnar periodvis om häng av unga vuxna på Magelungsskolans gård efter skoltid. Utöver nämnda avvikelser är det lugnt i stadsdelen om man ser till vad som framkommer i avvikelserapporteringen. Den stora oron hos medborgarna kommer troligtvis från de allvarliga våldsdåd som har skett i stadsdelen.

Socioekonomi Farsta strand

Farsta strand är en av stadsdelarna där man kan se störst utmaningar framförallt om man tittar på hyresbeståndet enskilt. Utmärkande är den högsta siffran för kvinnors ohälsotal och näst högst öppet arbetslöshet bland kvinnor. Farsta strand är ur ett demografiskt perspektiv också den stadsdel som har högst andel seniorer (22,2 procent) samt 80+ åringar (7,7 procent).

Diarienummer:

Sid 29 av 40

Lokalpolisområde Farsta: A676.968/2023

Farsta stadsdelsförvaltning: FAR 2023/855

Utbildningsförvaltningen: UTBF 2023/6566

Område	Folkmängd	Utländsk bakgrund	Andel eftergymnasial utbildning	Inkomst kvinnor (20-64 år)	Inkomst män (20-64 år)	Öppet arbetslösa kvinnor	Öppet arbetslösa män	Ekonomiskt bistånd	Ohälsotal kvinnor	Ohälsotal män
Farsta strand	5 545	41%	49%	330 700	384 300	4,6%	3,4%	2,4%	31,2	20,7
Farsta totalt	61 819	34%	54%	355 500	415 100	2,9%	3,3%	2,1%	23,3	15,5
Stockholm	984 748	35%	62%	417 800	526 000	2,8%	2,8%	2,1%	16,9	11,8

Trygghet i Hökarängen

Tillsammans med Farsta strand är Hökarängen en av stadsdelarna som har tydligast negativ utveckling, framförallt när det gäller frågor som rör ”området där man bor”. Det är i synnerhet de frågor som rör narkotikahandel, kriminella gäng samt missbruksrelaterade frågor som har en kraftig försämring. Som exempel uppger 40 procent av de svarande att narkotikahandel som sker öppet på gata eller torg är ett problem, en uppgång från 24 procent i den föregående mätningen. Utifrån Polisregion Stockholms kriterier har två områden klassats som öppna drogscener i Farsta stadsdelsområde. I dagsläget är Hökarängen den stadsdel som tydligast utmärker sig som en öppen drogscen. Värt att påpeka är att förtroendet för polisen är störst i Hökarängen med 74 procent som upplever att polisen bryr sig, en uppgång med 20 procentenheter jämfört med förra mätningen.

Avvikelsesrapporteringen visar att Hökarängen är en stadsdel där det finns en tydlig problematik med narkotikaförsäljning, ungdomshäng samt missbruksproblematik på offentlig plats. Centrala delarna av stadsdelen är också utpekade som en öppen drogscen, även om det är med låg intensitet. Torget, gågatan samt delar Russinvägen och Lingvägen är platser som är särskilt påverkade. Trygghetsvärdarna noterar tydliga spår av narkotikabruk i fastigheterna längs Lingvägen och Russinvägen, kopplat till det syns också spår av ungdomshäng. När det gäller missbruk på offentlig plats är det framförallt David Helldéns torg samt vissa innergårdar i närheten av torget som är särskilt drabbade. I Hökarängen har vi återkommande problem med etablering av olovliga bosättningar, framförallt i den del av stadsdelen som kallas norra Fagersjöskogen strax väster om Hauptvägen.

Socioekonomi Hökarängen

Efter Fagersjö är Hökarängen den stadsdel inom stadsdelsområdet som har störst socioekonomiska utmaningar. Det är framförallt tydligt när det gäller ohälsotalen samt andelen som får ekonomiskt bistånd som är bland det högsta i stadsdelsområdet. Värt att nämna är att Hökarängen också är den stadsdel som har en väldigt hög andel försöks- och träningslägenheter samt andra typer av boenden för personer som har särskilda

Diarienummer:

Sid 30 av 40

Lokalpolisområde Farsta: A676.968/2023

Farsta stadsdelsförvaltning: FAR 2023/855

Utbildningsförvaltningen: UTBF 2023/6566

utmaningar. Under 2022 var hälften av stadsdelsområdets alla placeringar i just Hökarängen vilket troligtvis påverkar statistiken och lägesbilden i Hökarängen. Befolkningsmässigt är det som utmärker Hökarängen en relativt låg andel barn i förskoleålder (7 procent).

Område	Folkmängd	Utländsk bakgrund	Andel efter-gymnasial utbildning	Inkomst kvinnor (20-64 år)	Inkomst män (20-64 år)	Öppet arbetslösa kvinnor	Öppet arbetslösa män	Ekonomiskt bistånd	Ohälsotal kvinnor	Ohälsotal män
Hökarängen	10 302	33%	52%	321 500	355 800	3,5%	3,8%	2,6%	29,7	21,8
Farsta totalt	61 819	34%	54%	355 500	415 100	2,9%	3,3%	2,1%	23,3	15,5
Stockholm	984 748	35%	62%	417 800	526 000	2,8%	2,8%	2,1%	16,9	11,8

Trygghet i Gubbängen

I Gubbängen är svaren i polisens trygghetsundersökning väldigt varierande med en tydlig förbättring när det gäller en rad frågor som rör ”området där man bor”, bland annat att en minskning gällande dålig belysning (11,4 procentenheter) och klotter (19 procentenheter) men också en ökad oro för att gå ut på kvällen (11,7 procentenheter) samt oro för kriminella gäng (17,8 procentenheter).

Det är relativt få inrapporterade avvikelser i stadsdelen men det finns en koncentration av händelser runtomkring parkleken Nybygget och dess skatepark. Händelserna rör narkotikabruk, personrån och utåtagerande ungdomshäng. Utöver parkleken har Gubbängens fritidsträdgårdsförening rapporterat om återkommande problematik med stölder, inbrott och skadegörelse på deras område, det vill säga kolonilottsområdet på Gubbängsfältet. Föreningen har också utmaningar med missbrukare som bryter sig in i deras bodar.

Socioekonomi Gubbängen

Gubbängen är en relativt välmående stadsdel som ligger strax över snittet för stadsdelsområdet och strax under stadens snitt i de flesta indikatorer. Utmärkande är att stadsdelen har en låg andel med utländsk bakgrund och väldigt få som beviljats ekonomiskt bistånd. Befolkningsunderlaget består till 70 procent av personer i arbetsför ålder 19-64 år vilket är den klart högsta siffran inom stadsdelsområdet och även högre än stadens snitt på 64 procent.

Diarienummer:

Sid 31 av 40

Lokalpolisområde Farsta: A676.968/2023

Farsta stadsdelsförvaltning: FAR 2023/855

Utbildningsförvaltningen: UTBF 2023/6566

Område	Folkmängd	Utländsk bakgrund	Andel eftergymnasial utbildning	Inkomst kvinnor (20-64 år)	Inkomst män (20-64 år)	Öppet arbetslösa kvinnor	Öppet arbetslösa män	Ekonomiskt bistånd	Ohälsotal kvinnor	Ohälsotal män
Gubbängen	6 043	26%	59%	358 200	409 200	2,0%	3,1%	1,0%	18,8	11,5
Farsta totalt	61 819	34%	54%	355 500	415 100	2,9%	3,3%	2,1%	23,3	15,5
Stockholm	984 748	35%	62%	417 800	526 000	2,8%	2,8%	2,1%	16,9	11,8

Trygghet i Larsboda

Larsboda stadsdel visar på genomgående goda siffror i polisens ntrygghetsundersökning utom på frågan om nedskräpning (+ 5,3 procentenheter) samt kriminella gäng (+ 11 procentenheter). Övriga frågor visar på god eller mycket god utveckling. Oro för skadegörelse på fordon (- 25,2 procentenheter) samt oro för inbrott i bostad (- 16,6 procentenheter) är de två frågor som har bäst utveckling från föregående mätning. Det är få inrapporterade händelser i stadsdelen.

Socioekonomi Larsboda

En i stort välmående stadsdel som ligger över snittet för staden i ett flertal hänseenden. Utmärkande är den låga andelen som beviljats ekonomiskt bistånd (0,4 procent). Befolkningsmässigt finns det inget som sticker ut utan en fördelning som i stort följer snittet staden.

Område	Folkmängd	Utländsk bakgrund	Andel eftergymnasial utbildning	Inkomst kvinnor (20-64 år)	Inkomst män (20-64 år)	Öppet arbetslösa kvinnor	Öppet arbetslösa män	Ekonomiskt bistånd	Ohälsotal kvinnor	Ohälsotal män
Larsboda	2 441	36%	59%	386 600	443 500	3,3%	1,9%	0,4%	15,5	10,7
Farsta totalt	61 819	34%	54%	355 500	415 100	2,9%	3,3%	2,1%	23,3	15,5
Stockholm	984 748	35%	62%	417 800	526 000	2,8%	2,8%	2,1%	16,9	11,8

Trygghet i Sköndal

I Sköndal ses en mycket tydlig och märkbar förbättring i alla frågor i polisens trygghetsmätning utom frågan om narkotikamissbrukare på offentliga platser där 20 procent uppgav att det var ett problem jämfört med 11 procent i den senaste trygghetsundersökningen från polisen. Tydligast förbättringar ses när det gäller oro för att röra sig utomhus på kvällen där endast 19 procent uppger oro jämfört med förra mätningens resultat på 33 procent, mörka områden och belysning (- 14 procentenheter), ungdomar som stör ordningen (- 18 procentenheter), kriminella gäng (- 13 procentenheter) samt oro för överfall i området där man bor (- 19 procentenheter).

Diarienummer:

Sid 32 av 40

Lokalpolisområde Farsta: A676.968/2023

Farsta stadsdelsförvaltning: FAR 2023/855

Utbildningsförvaltningen: UTBF 2023/6566

Sköndal har få inrapporterade händelser till vår avvikelserapportering under perioden 2022-2023. Den omfattande problematiken med personrån i norra Sköndal som funnits tidigare har minskat. I Sköndals centrum noteras en del ordningsstörningar och slagsmål men ingenting som är utöver ”normalbilden” för ett centrum med krog med alkoholtillstånd.

Socioekonomi Sköndal

Sköndal är en av tre stadsdelar inom stadsdelsområdet som tydligt skiljer sig från resterande stadsdelar med genomgående positiva siffror. Sköndal är dock en stor stadsdel och det finns en del variationer nedbrutet på basområden. Detta syns bland annat i den demografiska strukturen där vissa basområden har en hög andel seniorer och andra en hög andel i förskoleålder.

Område	Folkmängd	Utländsk bakgrund	Andel eftergymnasial utbildning	Inkomst kvinnor (20-64 år)	Inkomst män (20-64 år)	Öppet arbetslösa kvinnor	Öppet arbetslösa män	Ekonomiskt bistånd	Ohälsotal kvinnor	Ohälsotal män
Sköndal	10 683	24%	59%	406 600	492 600	1,7%	2,4%	1,4%	18	11,5
Farsta totalt	61 819	34%	54%	355 500	415 100	2,9%	3,3%	2,1%	23,3	15,5
Stockholm	984 748	35%	62%	417 800	526 000	2,8%	2,8%	2,1%	16,9	11,8

Trygghet i Svedmyra

Utifrån polisens trygghetsmätning är Svedmyra en av de stadsdelar där det genomgående ses en positiv utveckling i allt utom bil och moped/MC-trafik på gångvägar samt stökiga grannar. Vad gäller avvikelserapporteringar finns det inget att anmärka på.

Socioekonomi Svedmyra

Genomgående har stadsdelen en bättre socioekonomi än snittet för stadsdelsområdet, inom vissa områden även bättre än snittet för staden. Utmärkande är att det är den stadsdel med högst inkomster samt att ohälsotalet för både män och kvinnor är förhållandevis högt med tanke på att övriga indikatorer är positiva. Demografin är jämnt fördelad och utmärker sig inte på något sätt.

Diarienummer:

Sid 33 av 40

Lokalpolisområde Farsta: A676.968/2023

Farsta stadsdelsförvaltning: FAR 2023/855

Utbildningsförvaltningen: UTBF 2023/6566

Område	Folkmängd	Utländsk bakgrund	Andel eftergymnasial utbildning	Inkomst kvinnor (20-64 år)	Inkomst män (20-64 år)	Öppet arbetslösa kvinnor	Öppet arbetslösa män	Ekonomiskt bistånd	Ohälsotal kvinnor	Ohälsotal män
Svedmyra	3 594	23%	63%	413 900	496 600	1,6%	2,2%	0,8%	19,7	14,8
Farsta totalt	61 819	34%	54%	355 500	415 100	2,9%	3,3%	2,1%	23,3	15,5
Stockholm	984 748	35%	62%	417 800	526 000	2,8%	2,8%	2,1%	16,9	11,8

Trygghet i Tallkrogen

Tallkrogen har likt Svedmyra ett bra utfall i polisens trygghetsmätning. Frågan om berusade personer som stör ordningen är en av frågorna där det har skett en tydlig negativ utveckling under de senaste tre mätperioderna.

Nordiska motståndsrörelsen har under ett antal tillfällen hängt upp propagandamaterial från gångbron över Nynäsvägen samt i anslutning till grusplanen norr om Olympiavägen (innan det uppfördes boende för nyanlända med uppehållstillstånd). I övrigt finns inget särskilt att anmärka

Socioekonomi Tallkrogen

Tallkrogen tillsammans med Svedmyra är en av de mest välmående stadsdelarna med siffror som genomgående är i nivå med snittet för staden eller bättre. Utmärkande för stadsdelen är en väldigt låg andel med utländsk bakgrund (20 procent) att jämföra med stadens snitt (35 procent) samt stadsdelsområdet (34 procent).

Område	Folkmängd	Utländsk bakgrund	Andel eftergymnasial utbildning	Inkomst kvinnor (20-64 år)	Inkomst män (20-64 år)	Öppet arbetslösa kvinnor	Öppet arbetslösa män	Ekonomiskt bistånd	Ohälsotal kvinnor	Ohälsotal män
Tallkrogen	4 808	20%	63%	383 900	464 700	1,7%	2,6%	0,7%	16,5	11,9
Farsta totalt	61 819	34%	54%	355 500	415 100	2,9%	3,3%	2,1%	23,3	15,5
Stockholm	984 748	35%	62%	417 800	526 000	2,8%	2,8%	2,1%	16,9	11,8

Psykisk ohälsa

Utifrån polisens medarbetardialog upplevs den psykiska ohälsan ha ökat de senaste åren i Farsta stadsdelsområde. Hanteringen av de som mår psykiskt dåligt har kommit att bli allt mer resurskrävande för polis, kommun och region. Psykisk ohälsa kan vara en av orsaksförklaringarna till det växande våldskapitalet och de brott som sker i samhället. Utifrån Stockholmsenkäten man kan utläsa att ungdomar mellan 14-18 år mår sämre psykiskt, som kan antas bero på inflation som påverkar familjens ekonomi, krig, efterdyningar av pandemin och oro för framtiden, vilket även kan påverka skolresultaten negativt.

Diarienummer:

Sid 34 av 40

Lokalpolisområde Farsta: A676.968/2023

Farsta stadsdelsförvaltning: FAR 2023/855

Utbildningsförvaltningen: UTBF 2023/6566

Det finns stora vinster, både mänskligt och ekonomiskt, med att så tidigt som möjligt identifiera och behandla psykisk ohälsa hos barn och unga.

Pojkar och unga män söker stöd kring psykisk ohälsa i mindre utsträckning än flickor och unga kvinnor. Normer för manlighet påverkar pojkar och män på olika sätt, beroende på många olika faktorer. Traditionella föreställningar om att män ska vara starka och inte uppvisa svaghet påverkar samtidigt hur män och pojkar generellt förhåller sig till psykiska ohälsa. Hos äldre personer är åldrandet i sig en ökad risk för både fysiska och psykiska sjukdomar. Depression är det vanligaste psykiska hälsoproblemet hos äldre personer.

Våldsbejakande extremism

Säkerhetspolisen (Säpo) har i samråd med Nationellt centrum för terrorhotsbedömning (NCT) beslutat att höja terrorhotnivån från ett förhöjt hot (nivå 3) till ett högt hot (nivå 4). Hotnivån höjs eftersom Sverige har gått ifrån att vara ett legitimt till ett prioriterat mål för terrorattentat. Orsaken till beslutet är ett försämrat läge avseende attentatshot mot Sverige och bedömningen är att hotet kommer finnas under en längre tid. Beslutet beror inte på någon enskild händelse utan en samlad analys⁵. Polisens samarbete med Säkerhetspolisen mot våldsbejakande extremism förstärks numerärt med medarbetare på nationell och regional nivå i syfte att störa och reducera grupper och individers möjlighet att genomföra terrorattentat. Verksamheten är brottsförebyggande. Grunden i Polismyndighetens arbete för att förebygga extremism och terrorism sker i det aktiva kontaktsökande arbete som sker i lokalpolisområdena genom områdespoliser, kommunpoliser och dialogpoliser samt kontinuerlig inrapportering av underrättelser. Detta arbete kommer förstärkas⁶.

I Farsta stadsdelsområde är det, i likhet med vad som framkommit i tidigare års lägesbilder, uttryck för vit makt-miljön som syns. Det som generellt inrapporterats till samordnaren motvåldsbejakande extremism (VBE) är förekomst av klotter och klistermärken. Vid enstaka tillfällen har också information inkommit kring att Nordiska Motståndsrörelsen hängt upp propagandamaterial i stadsdelen Tallkrogen. Det finns ett fortsatt behov av kompetenshöjande insatser beträffande VBE. Detta för att medarbetare inom stadsdelsförvaltningens verksamheter ska kunna upptäcka tecken på radikaliserings och våldsbejakande extremism. Lokalpolisområde Farsta anger att polisanmälningar avseende hets mot folkgrupp förekommer även om antalet

⁵ [Höjd terrorhotnivå | SKR](#)

⁶ [Förstärkt polisarbete när terrorhotnivån höjts | Polismyndigheten \(polisen.se\)](#)

Diarienummer:

Sid 35 av 40

Lokalpolisområde Farsta: A676.968/2023

Farsta stadsdelsförvaltning: FAR 2023/855

Utbildningsförvaltningen: UTBF 2023/6566

anmälningar är få. Det som anmäls handlar företrädesvis om kopplingar till vitmaktuttryck. Polisens bedömning är att det inte finns någon hög förekomst av våldsbejakande extremism i stadsdelsområdet och inte heller någon utmärkande problematik på området.

Prioriterade samverkansområden

Unga i riskzon för destruktivt beteende

Beskrivning av området:

För att förebygga eller komma tillrätta med kriminalitet, missbruk, psykisk ohälsa, våldsbejakande extremism och andra destruktiva beteenden hos barn och unga krävs ett systematiskt och långsiktigt förebyggande arbete. Viktiga skyddsfaktorer är trygga uppväxtförhållanden, välfungerande skolgång och meningsfull fritid. Arbetet för att stärka dessa skyddsfaktorer kring barn och unga behöver prioriteras. Samverkan runt barn och unga som begår brott eller riskerar att begå brott är avgörande och kan ske såväl på grupp- som individnivå. Tidiga insatser är ofta effektiva för både individ och samhälle.

- Pågår/finns behov av särskilda åtgärder inom området. Beskrivs under rubriken ”Kommentar” nedan. Inkluderas i åtgärdsplan.
- Arbete sker i linjeverksamhet. Beskrivs under rubriken ”Kommentar” nedan.

Kommentar: Barn och ungdomar med ett normbrytande beteende har större risk för att dras till olämpliga miljöer där de riskerar att dras in i kriminalitet. Det är tydligt att de flesta individer som har en typ av svårighet även brottas med andra svårigheter. De bakomliggande faktorerna är ofta gemensamma. Det kan handla om den unges egna mående, omsorgsbrist eller resurssvaga föräldrar, trångboddhet med mera. I Farsta stadsdelsområde skyddsplaceras allt fler barn, unga och unga vuxna samt att fler personer vill ha hjälp att lämna en kriminell livsstil. Vår bedömning utifrån lägesbilden och den rådande situationen i samhället i stort är att följande målgrupp det vill säga barn och unga med normbrytande beteende måste fortsatt prioriteras. Vi gör den bedömningen baserat av ovanstående fakta och uppgifter.

Otrygga och brottsutsatta platser

Beskrivning av området:

Platser som uppvisar problematik med exempelvis öppen narkotikahandel, ordningsstörningar, olovliga bosättningar, skadegörelse och omfattande nedskräpning

Diarienummer:

Sid 36 av 40

Lokalpolisområde Farsta: A676.968/2023

Farsta stadsdelsförvaltning: FAR 2023/855

Utbildningsförvaltningen: UTBF 2023/6566

kräver i hög grad gemensamma insatser från flera samhällsaktörer för att problemen ska kunna åtgärdas. Om ett område har platser med hög brottslighet och otrygghet kan det leda till en negativ spiral då invånare och besökare undviker platsen. Otrygga och brottsutsatta platser löper risk att förlora service och näringsliv samt att kriminell närvaro skapar en arena för nyrekrytering. Det finns även risk att både förtroendet för samhället och den kollektiva förmågan minskar.

Pågår/finns behov av särskilda åtgärder inom området. Beskrivs under rubriken ”Kommentar” nedan. Inkluderas i åtgärdsplan.

Arbete sker i linjeverksamhet. Beskrivs under rubriken ”Kommentar” nedan.

Kommentar: Vår samlade uppfattning är att stadsdelarna Farsta med fokus på Farsta centrum, Hökarängen med tyngdpunkt på området kring David Helldéns torg/Hökarängsplan samt Farsta strand med tonvikt på Brunskogbacken/Ullerudsbacken är platser med fortsatta utmaningar. Vi gör den bedömningen utifrån bland annat att stadsdelen Farsta har antalsmässigt högst antal anmälda brott i de flesta brottskategorierna och utifrån att det i polisens trygghetsundersökning 2023 syns en kraftig ökning när det gäller oro för kriminella gäng. Det finns också en betydande problematik med vuxna missbrukare och periodvisa problem med unga ungdomar som uppehåller sig inne i centrum under skoltid.

Farsta strand är en av stadsdelarna som har tydligast negativ utveckling i trygghetsmätningen när det gäller frågor som rör ”området där man bor”. Det är i synnerhet de frågor som rör narkotikahandel, kriminella gäng samt missbruksrelaterade frågor som det ses en kraftig försämring. I dagsläget är Hökarängen den stadsdel som tydligast utmärker sig som en öppen drogscen. Våld i offentlig miljö och narkotikabrott visar på en ökande trend i stadsdelen vilket troligen går att koppla till den öppna drogscen som finns i området.

Systemhotande brottslighet

Beskrivning av området:

Brottslighet riktad mot välfärdssystemen är systemhotande då både resursfördelning och myndighetsutövning påverkas. Välfärdsbrott innebär ett felaktigt utnyttjande av skattemedel, vilket riskerar att hota legitimiteten för både välfärden och det offentliga. Långsiktigt är välfärdsbrott ett hot mot demokratin och riskerar även att leda till att tillit och förtroende för samhällsinstitutioner undergrävs. Det kan handla om arbetslivskriminalitet eller otillåten påverkan, exempelvis mot enskilda personer eller

Diarienummer:

Sid 37 av 40

Lokalpolisområde Farsta: A676.968/2023

Farsta stadsdelsförvaltning: FAR 2023/855

Utbildningsförvaltningen: UTBF 2023/6566

desinformationskampanjer mot socialtjänsten, och även om bedrägerier mot utbetalande myndigheter och kommuner, exempelvis ekonomiskt bistånd och föreningsbidrag.

- Pågår/finns behov av särskilda åtgärder inom området. Beskrivs under rubriken ”Kommentar” nedan. Inkluderas i åtgärdsplan.
- Arbete sker i linjeverksamhet. Beskrivs under rubriken ”Kommentar” nedan.

Kommentar: Vår lägesbild beträffande systemhotande brottslighet behöver utvecklas. Förvaltningen kräver återbetalning i ärenden som berör bidragsbrott. Förvaltningen arbetar aktivt med utbildningar, rutiner, att sprida information och öka medarbetarens medvetenhet kring välfärdsbrott. Förvaltningen arbetar med att ta fram en handlingsplan med aktiviteter som syftar till att identifiera och öka medvetenhet om sårbarheter/riskområden för välfärdsbrott. Aktiviteterna hjälper till att kartlägga omfattning och behov av åtgärder.

För att stärka arbetet med att förebygga och motverka brott och fusk inom föreningsstöd kommer förvaltningen att fortsätta arbeta med stärkta kontroller vid ansökan i enlighet med gällande riktlinjer. Uppföljning sker även av beviljade bidrag för att säkerställa att bidragen använts i enlighet med beviljat ändamål.

Lokalpolisområdet samverkar tillsammans med åtta andra myndigheter vad gäller arbetslivskriminalitet. I uppdraget ingår att bekämpa arbetslivskriminalitet genom brottsförebyggande åtgärder, kontroller, administrativa åtgärder samt lagföring. Utifrån ovan nämnda arbete är vår gemensamma bedömning att det pågår mycket arbete och vi får utvärdera det innan vi tar in nya åtgärder.

Särskilt utsatta och sårbara brottsoffer

Beskrivning av området:

Risken för att bli utsatt för brott ser olika ut för olika individer och samhällsgrupper. Exempelvis personer som utsätts för sexualbrott, våld i nära relation, barn som utsätts för våld eller bevittnar våld i nära relation, personer utsatta för människohandel klassas som särskilt utsatta brottsoffer⁷. Det finns brottsoffergrupper som har begränsad förmåga att hantera brott de utsätts för, vilket innebär att de är särskilt sårbara. Det handlar ofta om brottsoffer som på olika sätt är beroende av människor i sin närhet eller av gärningspersonen. Exempel på sårbara brottsoffer kan vara äldre utsatta för bedrägeri, personer utsatta för hedersrelaterat våld, brott mot personer utifrån deras etnicitet, nationalitet, funktionsnedsättning, kön, religion eller sexuella läggning. I

⁷ Polisens beslutsprotokoll RPC 112/2019

Diarienummer:

Sid 38 av 40

Lokalpolisområde Farsta: A676.968/2023

Farsta stadsdelsförvaltning: FAR 2023/855

Utbildningsförvaltningen: UTBF 2023/6566

många fall riktar gärningspersonen in sig på offret just på grund av dess tillhörighet till någon av de nyss nämnda grupperna.

- Pågår/finns behov av särskilda åtgärder inom området. Beskrivs under rubriken ”Kommentar” nedan. Inkluderas i åtgärdsplan.
- Arbete sker i linjeverksamhet. Beskrivs under rubriken ”Kommentar” nedan.

Kommentar:

Fältassistenter och möter dagligen ungdomar som är tveksamma till att anmäla, vittna eller delta fullt ut i polisens förundersökning. Flera av dem tycker att det är speciellt obehagligt att peka ut någon som förövare, på grund av rädsla för hämndaktioner. Många gånger ligger det mycket motivationsarbete bakom en polisanmälan samt fortsatt motivationsarbete att få offret att stå kvar i sin anmälan och medverka i eventuell rättegång.

Äldre är särskilt sårbara för vissa brott, där gärningspersoner utnyttjar såväl fysisk svaghet som bristande digitala kunskaper. Bedrägerier, i synnerhet mot äldre ökar och har en stor påverkan på en utsatt och prioriterad målgrupp. Flest brott har skett i stadsdelarna Sköndal, Larsboda och Gubbängen där en orsaksförklaring kan vara att det bor många äldre i de nämnda stadsdelarna. Vår samlade bedömning är att unga och äldre brottutsatta individer är målgrupper måste prioriteras i vårt fortsatta samverkansarbete.

Kriminella miljöer och livsstilar

Beskrivning av området:

I staden finns unga och vuxna som verkar i kriminella miljöer vars livsstil har en påverkan på såväl brottslighet som trygghet. Det påverkar även de kriminellas anhöriga. Exempel på kriminella miljöer och livsstilar är nätverkskriminalitet, våldsbejakande extremism och terrorism samt risksupportermiljö. Effektiva och ändamålsenliga åtgärder behöver vidtas mot personer som är inblandade i dessa miljöer.

- Pågår/finns behov av särskilda åtgärder inom området. Beskrivs under rubriken ”Kommentar” nedan. Inkluderas i åtgärdsplan.
- Arbete sker i linjeverksamhet. Beskrivs under rubriken ”Kommentar” nedan.

Kommentar: Tidvis har det uppmärksammats oroligheter bland kriminella individer i främst Farsta, Farsta Strand och Hökarängen. Detta bottnar sig i olika konflikter mellan

Diarienummer:

Sid 39 av 40

Lokalpolisområde Farsta: A676.968/2023

Farsta stadsdelsförvaltning: FAR 2023/855

Utbildningsförvaltningen: UTBF 2023/6566

kriminella individer/nätverk lokalt eller regionalt/nationellt. I flera fall har våldsytringar som misshandel, skjutningar och sprängningar förekommit mellan kriminella, vilket också involverat unga personer. I Farsta stadsdelsområde skyddsplaceras allt fler barn, unga och unga vuxna samt att fler personer vill ha hjälp att lämna en kriminell livsstil. Vår bedömning utifrån lägesbilden och den rådande situationen i samhället i stort är att barn, unga och äldre kriminella är en målgrupp som fortsatt måste prioriteras.

Sveriges terrorhotnivå har höjts, från nivå 3 till nivå 4. Mot bakgrund av att Sverige befinner sig i ett försämrat säkerhetsläge så är vår samlade bedömning att arbetet mot våldsbejakande extremism är ett prioriterat område även om lägesbilden visar att det inte finns någon hög förekomst av våldsbejakande extremism i stadsdelsområdet. Däremot visar lägesbilden att det finns ett behov av kompetenshöjande insatser för medarbetare. Förvaltningen har etablerade rutiner och arbetssätt om ärenden kring VBE aktualiseras.

Diarienummer:

Sid 40 av 40

Lokalpolisområde Farsta: A676.968/2023

Farsta stadsdelsförvaltning: FAR 2023/855

Utbildningsförvaltningen: UTBF 2023/6566