

# Stockholms stads Trygghetsprogram 2020-2023

[stockholm.se](https://www.stockholm.se)



## Innehållsförteckning

<b>Inledning .....</b>	<b>4</b>
<b>Begreppsram .....</b>	<b>7</b>
<b>Hur staden arbetar brottsförebyggande och trygghetsskapande .....</b>	<b>9</b>
Uppdrag och ansvar .....	9
Struktur för arbetet .....	10
Samverkan .....	14
<b>Stadens trygghetsskapande och brottsförebyggande arbete.....</b>	<b>17</b>
Arbete i stadens offentliga miljö .....	17
Förebyggande arbete .....	21
Riktade sociala insatser .....	22
Stadsutveckling .....	25
<b>Verktyg och stöd .....</b>	<b>28</b>
Kommunikation.....	28
Att mäta brottslighet och otrygghet i Stockholms stad .....	29

## Inledning

Att Stockholm är en trygg, säker och välskött stad att bo, vistas och verka i är det övergripande målet för stadens samlade brottsförebyggande, trygghets- och säkerhetsarbete och ett ansvar som sträcker sig över samtliga nämnder och bolagsstyrelser. Genom att långsiktigt minska bakgrundsorsakerna till brott och otrygghet som segregation, ekonomisk och social utsatthet, otrygga familjeförhållanden och planering och skötsel av den offentliga miljön ska staden nå målet att inte ska ha några särskilt utsatta eller utsatta områden samt halverat otryggheten till år 2025.

Brottslighet och otrygghet hänger ofta ihop och det påverkar Stockholmarens frihet och livskvalitet. Brott kan vara allt ifrån mindre överträdelser till händelser som är så allvarliga att de påverkar beteenden, att vi till exempel inte vill gå till vissa platser eller att vi håller oss helt inne på kvällstid. Oro för brott kan leda till en känsla av otrygghet och otrygghet påverkar vår livskvalitet. Utöver brottslighetens effekter på människors trygghet, välmående och livskvalitet innebär brottslighet också kostnader på kort och lång sikt. Brottsligheten kan också leda till att vissa områden blir mindre attraktiva för boende och för näringsidkare.

Staden har en central roll i arbetet med att öka trygghet och minska brottslighet i samhället. Inom staden finns ett flertal verktyg som bidrar till ett effektivt och kunskapsbaserat lokalt brottsförebyggande arbete. Arbetet återfinns såväl i skola och socialtjänst som i arbetet med att utveckla en ren, attraktiv och trygg stadsmiljö.

Stadens trygghetsprogram, som också utgör stadens brottsförebyggande program, tydliggör att stadens brottsförebyggande och trygghetsskapande arbete är prioriterat och förankrat och att samsyn gäller för syfte och mål med verksamheten. Programmet ger en struktur för hur stadens brottsförebyggande och trygghetsskapande arbete ska planeras, genomföras, kommuniceras och följas upp.

Programmet ska också vägleda stadens verksamheter i att bedriva ett målmedvetet brottsförebyggande och trygghetsskapande arbete som utgår från aktuell data, kartläggningar, orsaksanalyser och väl övervägda åtgärder samt tydliggöra vikten av en långsiktig planering och samverkan internt i staden och med externa aktörer.

Slutligen ska programmet säkerställa att arbetet utgår från stadens samlade hållbarhetsarbete i Agenda 2030 och genomförs av ett jämställdhetsperspektiv, barnperspektiv, funktionshinderperspektiv, hbtq-perspektiv samt äldreperspektiv.

### **Koppling till andra styrdokument**

Nära kopplat till trygghetsprogrammet finns även andra av staden beslutade styrdokument som också styr mot målet om en trygg, säker och välskött stad. I säkerhetsprogrammet beskrivs bland annat inriktning för krisberedskap, civilt försvar, säkerhetsskydd och informationssäkerhet, olycksförebyggande arbete samt arbetet mot otillåten påverkan och hot och våld mot anställda.

Trygghetsprogrammet sätter ramarna kring stadens brottsförebyggande och trygghetsskapande arbete och beskriver processen för samverkan samt de områden inom staden som är mest aktuella för att bedriva den sortens arbete. Det finns i staden en mängd andra beslutade program, riktlinjer och stödmaterial som på en mer detaljerad nivå beskriver delar av arbetet.

Ett exempel på ett nära sammankopplat styrdokument är överenskommelsen mellan staden och Polisregion Stockholm. Överenskommelsen fastställer hur samverkan ska ske mellan organisationerna i det trygghetsskapande och brottsförebyggande arbetet, mycket i linje med metoder och ramverk i föreliggande program. I bilagan till den övergripande samverkansöverenskommelsen framgår vilka områden som är mest prioriterade i det gemensamma arbetet just nu. Dessa är:

- Riktat arbete mot avgränsade platser och utsatta områden
- Unga i risk för kriminalitet
- Avhopparverksamhet för kriminella
- Särskilt utsatta och sårbara brottsoffer
- Otillåten påverkan
- Skolan som brottsplats
- Arbetet mot våldsbejakande extremism
- Otillåtna bosättningar
- Ordningsvakter
- Kamerabevakning

Ett annat exempel är Strategin för att minska risken för att barn, unga och unga vuxna dras in i kriminalitet. Strategin syftar till att skapa förutsättningar för ett strukturerat, kontinuerligt och långsiktigt arbete för att minska risken att barn, unga och unga vuxna dras in i kriminalitet. Strategin utgår från fyra övergripande prioriterade utgångspunkter:

- Systematisk samhandling
- Förskola, skola och fritid som skyddsfaktor
- Våldsprevention med ett jämställdhetsperspektiv
- Civilsamhället

Information om och vägledning till aktuella styrdokument och stödmaterial finns samlat på stadens intranät.

### **Styrning och uppföljning**

Det brottsförebyggande och trygghetskapande arbetet ska integreras i stadens ordinarie styr- och ledningsmodell.

Kommunfullmäktiges mål om att Stockholm ska vara en trygg, säker och välskött stad att vistas och bor i är det övergripande målet.

Nämnder och bolagsstyrelser ska i samband med ordinarie verksamhetsplanering formulera egna mål och aktiviteter med utgångspunkt i trygghetsprogrammet och stadens budget. Mål och aktiviteter ska på ett tydligt sätt leda till utveckling av det egna arbetet och bidra till den övergripande måluppfyllelsen.

Uppföljning ska genomföras inom ramen för den ordinarie uppföljningen av kommunfullmäktiges mål och budget. Nämnder och bolagsstyrelser ska bidra till goda beslutsunderlag genom lokala lägesbilder och orsaksanalyser som bygger på både kvalitativa och kvantitativa källor. Kommunstyrelsens trygghetsutskott kommer löpande att få en fördjupad uppföljning av målet med lägesbild från nämnderna och bolagsstyrelserna samt aktuell utveckling av relevanta indikatorer och nyckeltal.

Styrning och uppföljning integreras med fördel på olika nivåer med det arbete som bedrivs inom ramen för överenskommelsen med Polisregion Stockholm.

## Begreppsram

Inom det brottsförebyggande och trygghetsskapande arbetet används en rad olika begrepp. För att Stockholms stads arbete ska bli tydligt presenteras nedan de begrepp staden väljer att använda. Begreppen är hämtade från lagtext, från Brottsförebyggande rådet och från polisen.

### **Brott**

Brott är en handling som är belagd med straff i svensk lag.

### **Otrygghet**

Att vara otrygg innefattar oro för att utsättas för brott, oro för att närstående ska utsättas för brott, oro över brottsligheten i stort och en mer allmän känsla av otrygghet.

### **Brottsförebyggande arbete**

Brottsförebyggande arbete, eller brottsprevention, syftar till att minska, begränsa eller eliminera brottslighet och dess skadeverkningar. Det brottsförebyggande arbetet delas vanligen in i två delar: social respektive situationell brottsprevention. Den första syftar till att på längre sikt påverka de förhållanden som påverkar brottsbenägenhet medan den senare riktar in sig på att försvåra tillfällena för kriminalitet i de situationer där brott kan uppstå, samt att motverka bortförklaringar (neutralisering) av den egna kriminella handlingen.

#### Situationell prevention

Att förhindra eller försvåra att brott begås genom att förändra den aktuella platsen eller situationen där brott kan begås. Fordonshinder, kameror, ordningsvakter, belysningsåtgärder och siktförbättrande åtgärder är exempel på situationell prevention.

#### Social prevention

Att påverka människors benägenhet att begå brott genom att förstärka individens förmåga till självkontroll och genom att stärka de sociala banden till samhället. Tidigt föräldrastöd, deltagande i förskola, en välfungerande skolgång och riktade sociala insatser är exempel på social prevention.

### **Trygghetsskapande arbete**

Trygghet innebär att känna tillit till sina medmänniskor och att känna säkerhet. För att känna sig trygg krävs även en avsaknad av rädsla, oro och risk. Motsatsen till trygghet är otrygghet. Oro och

rädsla för brott är en del av otrygghet och brottsförebyggande arbete har därmed en trygghetsskapande inverkan. Riktade trygghetsskapande åtgärder kan genomföras vars syfte inte primärt är att förhindra brott utan att öka tryggheten hos invånarna. Detta kan till exempel vara insatser som skapar en attraktiv och tillgänglig offentlig miljö för olika målgrupper, på torg eller i parker. Stadens uppsökande verksamheter såsom fältare och ordningsvakterna skapar trygghet genom synlighet, kontaktskapande dialog, information, råd och stöd.

### **Utsatt område och särskilt utsatt område**

Ett *utsatt område* är ett geografiskt avgränsat område som karakteriseras av låg socioekonomisk status och en kriminell påverkan på lokalsamhället. Ett *särskilt utsatt område* kännetecknas också av allmän obenägenhet att delta i rättsprocessen, svårigheter för polisen att fullfölja sitt uppdrag, parallella samhällsstrukturer, våldsbejakande extremism och närhet till andra utsatta områden.



# Hur staden arbetar brottsförebyggande och trygghetsskapande

## Uppdrag och ansvar

- Samtliga nämnder och bolagsstyrelser ska utifrån sina respektive ansvarsområden utforma, vidta och följa upp åtgärder för att minska antalet brott och öka tryggheten för boende, besökare och företagare
- Stadsdelsnämnderna har ansvar för samordningen av det brottsförebyggande och trygghetsskapande arbetet inom respektive geografiskt område
- Stadsdelsnämnderna ska leda det lokala arbetet enligt nedan beskrivna struktur för arbetet
- Facknämnderna och bolagsstyrelserna ansvarar för respektive verksamhetsområde och ska bidra med kunskap och resurser till stadsdelsnämndernas arbete när detta är påkallat
- Allt arbete ska kvalitetssäkras och följas upp så att rätt åtgärder genomförs mot ett identifierat problem

Stadens nämnder och bolagsstyrelser har i uppdrag att värna de grundläggande värden som samhället vilar på: demokrati, rättssäkerhet och mänskliga fri- och rättigheter. Genomsyrandet av dessa betydande värden är en förutsättning för att skapa förtroende för stadens verksamheter vilket i sin tur bidrar till trygghet. Det brottsförebyggande och trygghetsskapande arbetet i Stockholms stad ska bedrivas på såväl central som lokal nivå. Den centrala nivån utgörs av kommunstyrelsen och den lokala nivån utgörs av stadsdelsnämnder, facknämnder och bolagsstyrelser. Medarbetare i staden ska bidra i arbetet utifrån uppdrag och ansvar.

### Central nivå

Den centrala nivån ska inrikta, samordna, stödja, följa upp och utveckla stadens samlade brottsförebyggande och trygghetsskapande arbete utifrån kunskap om de mest framträdande utmaningar och behov. Kommunstyrelsen har det stadsövergripande ansvaret att leda och samordna arbetet.

### Lokal nivå

Nämnder och bolagsstyrelser har ett långtgående ansvar som sträcker sig inom det egna verksamhetsområdet. Varje verksamhet ska säkerställa att arbetet kan bedrivas på ett fullgott sätt i enlighet

med gällande lagstiftning, relevanta riktlinjer, handlingsprogram, strategier och anvisningar samt att det finns kompetenser och resurser tillgängliga i den utsträckning som krävs. Samtliga nämnder och bolagsstyrelser ska ha en utsedd samordnare som ansvarar för att samordna och förankra det brottsförebyggande och trygghetsskapande arbetet, inklusive samverkan internt och externt. Om hinder uppstår i arbetet lokalt ska detta lyftas till den centrala nivån.

### **Chefers ansvar**

Chefer i staden har ett särskilt ansvar för att säkerställa att trygghetsprogrammet sprids till berörda medarbetare inom verksamheterna och omsätts i praktiken genom ett målmedvetet brottsförebyggande och trygghetsskapande arbete som utgår från kartläggningar, aktuell data, orsaksanalyser och väl övervägda åtgärder.

Chefer ansvarar för att verksamheten deltar i samverkan internt och externt för att nå det övergripande målet. För att utförandet ska nås av mål och struktur för arbetet är det viktigt att stadens avdelningschefer och enhetschefer är delaktiga i att förmedla innehållet samt ge tydliga direktiv om samverkan. Cheferna ansvarar för att tillsammans med medarbetare i ordinarie processer följa upp hur verksamhetens brottsförebyggande och trygghetsskapande arbete genomförs internt och i samverkan med aktuella aktörer externt.

### **Medarbetares ansvar**

Medarbetare i stadens verksamheter ska ha kunskap om innebörden i stadens trygghetsprogram och om hur den egna insatsen bidrar till stadens brottsförebyggande och trygghetsskapande arbete. Medarbetare ska delta i samverkan internt och externt för att nå det övergripande målet i programmet. Medarbetare som särskilt har uppdrag inom trygghetsområdet ska ha en mycket god kunskap om stadens struktur för det brottsförebyggande och trygghetsskapande arbetet och hur det bedrivs utifrån kartläggningar, aktuell data, orsaksanalyser och väl övervägda åtgärder

### **Struktur för arbetet**

Strukturen för stadens brottsförebyggande och trygghetsskapande arbete har till stor del inhämtats från Brottsförebyggande rådets rapporter *Samverkan i lokalt brottsförebyggande arbete* (2016) och *Orsaksanalys i lokalt brottsförebyggande arbete* (2018) som beskriver processer för att utveckla och genomföra lokalt

brottsförebyggande arbete. För Stockholms stad är strukturerad samverkan internt mellan nämnder avgörande för ett effektivt brottsförebyggande och trygghetsskapande arbete och nedan beskrivs processen. På vissa områden krävs samverkan med externa aktörer där polisen är särskilt viktig. Samverkansprocessen är ett kunskapsbaserat arbetssätt om hur lokala aktörer tillsammans ska arbeta brottsförebyggande. Samverkan i brottsförebyggande och trygghetsskapande arbete innebär att aktörer samordnar och tillför sina specifika resurser, kompetenser och kunskaper för att minska risken för brott. Syftet med samverkan är att aktörer tillsammans skapar ett resultat som är mer än vad en part på egen hand kan åstadkomma.

Samverkansprocessen beskrivs i följande fem steg: arbete initieras, egna kartläggningar och orsaksanalyser, gemensam kartläggning, prioritering och målsättning, genomförande, uppföljning och sen börjar det om igen. De olika stegen är inte exakt avgränsade och arbetet går inte alltid framåt steg för steg eftersom ny information eller nya förhållanden kan innebära att omtag behöver göras.

Ett strukturerat samverkansarbete bidrar till att samverkan blir kontinuerlig och hållbar, gemensamma konkreta mål tas fram, tid och resurser avsätts till gemensamma åtgärder, mandat ges att fatta beslut och samverkan blir en del av ordinarie verksamhet. Syfte, mål, arbetssätt och organisation kan slås fast i en samverkansöverenskommelse.

### **Arbete initieras**

Det första steget i processen berör verksamhetens ledning där de ska fatta beslut om att samverka och skapar struktur och förutsättningar för samverkansarbete. Samverkan bör initieras om det finns ett behov, ett problem olika verksamheter kan och bör lösa tillsammans. Det kan handla om verksamhetsmål, budgetuppdrag eller helt enkelt om att man upptäcker ett problem som man bäst löser tillsammans.

### **Egen kartläggning**

#### **Lägesbild**

Arbetet påbörjas genom att respektive aktör ta fram en egen lokal lägesbild som beskriver aktuella problem, lokala förhållanden, behov och resurser. I lägesbilden ingår både att inhämta kunskap från medarbetare samt aktuell data. Här ska resultat från stadens mätningar användas tillsammans med data från analysverktyget Trygghet på karta. Det är viktigt att reflektera över de resultat man

får fram då en ökad förståelse för vad brottslighet kan innebära ger samverkansaktörerna bättre förutsättningar att förebygga brott och minska allmänhetens rädsla för brott. Utifrån respektive lägesbild samlas kunskap om den lokala situationen.

### **Gemensam kartläggning, prioritering och orsaksanalys**

När lägesbilden är färdig ska en prioritering göras. Om fler parter samverkan i arbetet och har tagit fram sina lägesbilder är det dags att lägga ihop dem och ta fram en gemensam lägesbild.

#### **Prioritering**

En prioritering för samverkan i det brottsförebyggande och trygghetsskapande arbetet behöver därefter göras. När man utgår ifrån en gemensam bild av problemen innebär det att problem som aktörerna av någon anledning inte kan samverka om prioriteras bort.

Prioriteringen innebär att det brottsförebyggande arbetet avgränsas till förhållanden man har möjlighet att påverka och som båda parter har resurser till.

#### **Orsaksanalys**

Efter att en gemensam lägesbild har tagits fram och en prioritering av det gemensamma arbetet gjorts är det av vikt att fördjupa kunskapen genom att göra en orsaksanalys. Det handlar om att försöka förstå varför ett problem uppstår och analysera vilka tänkbara faktorer som kan leda till att ett brott sker vid en viss tid vid en viss plats. De olika stegen i en orsaksanalys är:

- förberedelse
- fördjupa kunskapen
- identifiera troliga orsaker
- testa antagandena och gallra
- välj ut och vidta åtgärder mot orsakerna

Genom att göra en strukturerad orsaksanalys undersöks omständigheter och förhållanden som leder till brottslighet. Om orsaksanalysen inte genomförs utan åtgärder sätts in enbart utifrån en lägesbild finns det risk att insatserna endast bekämpar symptomen, det identifierade problemet, och inte de bakomliggande orsakerna. Med utgångspunkt i orsaksanalysens resultat kan istället riktade och effektiva aktiviteter och åtgärder genomföras som är kopplade till orsakerna till problemen. Arbetet behöver sedan följas upp för att se om åtgärderna hade önskad effekt.

## Genomförande

Det är nödvändigt att formulera gemensamma mål för de aktiviteter man ska genomföra.

### Formulera mål

För att nå ett långsiktigt brottsförebyggande arbete är det viktigt att ta fram SMART:a mål, både kortsiktigt och långsiktigt. SMART står för:

- *Specifika mål* om hur en brottstyp eller ett avgränsat problemområde ska förändras
- *Mätbara mål* som gör att förändringen är mätbar – antal, tid procent eller attityder
- *Accepterade mål* där alla berörda är överens om att förändringen är eftersträvansvärd
- *Realistiska mål* där förändringen kan uppnås med de åtgärder som föreslagits inom utsatt tid
- *Tidsatta mål* där det finns en tidsram för när förändringen ska vara genomförd

De åtgärder som väljs i det brottsförebyggande och trygghets-  
skapande arbetet ska ha en effekt på aktuellt problem och utgår  
ifrån ett kunskapsbaserat arbetssätt.

### Genomför åtgärderna

Genomförandet handlar om att avsätta resurser för att genomföra åtgärderna men även att ha förmåga att göra sådant som inte planerats för, beroende på till exempel förändringar i omvärlden, organisatoriska förändringar eller brister som upptäcks i planeringen.

### Uppföljning

Det brottsförebyggande och trygghetskapande arbetet ska bedrivas med utgångspunkt i väl avvägda arbetssätt och insatser. Arbetet ska dokumenteras, inneha kortsiktiga och långsiktiga mål, följas upp och utvecklas löpande. Såväl styrning som uppföljning sker inom ramen för stadens ordinarie processer med mål, aktiviteter och uppföljning i ILS. Medarbetare i verksamheten ska ha vetskap om hur det strukturerade brottsförebyggande och trygghetskapande arbetet bedrivs och om aktuella mål och aktiviteter. Nämnder och bolagsstyrelser ska säkerställa att lämplig planering och uppföljning också genomförs med samverkansaktörer. Detta sker till exempel inom ramen för den övergripande samverkansöverenskommelsen med Polisregion Stockholm där arbetet struktureras centralt och lokalt utifrån lägesbilder, orsaksanalyser, insatser och uppföljning.



## Samverkan

Utmaningarna inom trygghetsområdet gör att varje enskild verksamhet, nämnd eller bolagsstyrelse ofta har begränsat handlingsutrymme att agera på egen hand. Därför är det av största vikt att det finns en väl fungerande samverkan i det dagliga arbetet, både internt och externt med relevanta aktörer. För att nå en effektiv samverkan krävs utsedda funktioner som håller ihop och driver på samverkansarbetet. Därför ska alla nämnder och bolagsstyrelser utse en samordnare med tydliga mandat i det brottsförebyggande och trygghetsskapande samverkansarbetet. Samordnaren ansvarar för att signalera om samverkansarbetet inte ger den effekt som eftersträvas.

Om hinder uppstår i arbetet lokalt ska detta lyftas till den centrala nivån, kommunstyrelsen. För att nå målet om en trygg, säker och välskött stad är samverkan med berörda myndigheter och aktörer, framförallt Polisregion Stockholm, Region Stockholm, näringsliv och civilsamhälle, avgörande och samverkansformerna behöver ständigt utvecklas. Det är viktigt att de olika nivåerna beaktas.

### Lokala exempel

- Lokala brottsförebyggande råd, styrgrupper eller motsvarande sammanslutningar finns i alla stadsdelsnämnder där olika aktörer deltar, polisen och utbildningsnämnden ingår alltid. Andra representanter kan vara arbetsmarknadsförvaltningen, bolagsstyrelser, näringsliv och civilsamhällesorganisationer.

- Platssamverkan där berörda nämnder och bolagsstyrelser, fastighetsägare, näringsliv, polis och andra aktörer samlas kring en gemensam vision och mål för en specifik geografisk plats.

### **Centrala exempel**

- Övergripande samverkansöverenskommelse mellan staden och Polisregion Stockholm med struktur och organisation för arbetet
- Kommunstyrelsens trygghetsutskott och insatser i samverkan med polis, andra myndigheter och mellan nämnder – exempelvis ordningsvakter, trygghetskameror och arbetet med trygghetsinvesteringar
- Arbetsmarknadsinsatser för nyanlända mellan nämnder, civilsamhällesorganisationer och näringsliv

Samverkan kan bekräftas i en överenskommelse. En samverkansöverenskommelse är ett verktyg för att skapa struktur och systematik i samverkan. Den utgör ett gemensamt dokument, som beskriver de problem parterna valt att samverka kring. Överenskommelsen bidrar till att ge ett helhetsperspektiv och skapa samsyn på brotts- och otrygghetsproblemen, liksom roller och arbetsfördelning mellan parterna.

Samverkansöverenskommelsen utgår från berörda parter ansvarsområde, organisation och gällande lagstiftning. Det övergripande målet med samverkansöverenskommelsen är att stockholmarnas trygghet ska öka och att den faktiska brottsligheten ska minska. Genom samverkansöverenskommelsen betonas en prioritering av ökad säkerhet på de platser i staden där brottsligheten idag är hög. En strukturerad samverkan är nödvändig för att nå ett effektivt samordnat brottsförebyggande arbete som bidrar till ökad säkerhet och trygghet.

### **Samverkan med polisregion Stockholm**

Staden samverkar med polisen både på lokal och på central nivå gällande exempelvis platssamverkan, trygghetsvandringar, våldsbejakande extremism, otillåten påverkan, evenemang, serveringstillstånd, kameror, supporterfrågor, sociala insatser till riktade grupper, med mera. Staden och polisregion Stockholm har tecknat en övergripande samverkansöverenskommelse som beskriver de prioriterade samverkansområdena där samverkan är särskilt påkallad på såväl lokal som central nivå.

Utöver den övergripande samverkansöverenskommelsen har samtliga stadsdelsnämnder lokala samverkansöverenskommelser med de lokala polisområdena som fastställer samverkansområden utifrån lokal lägesbilder, orsaksanalyser, aktiviteter och relevanta mål som följs upp. Berörda facknämnder och bolagsstyrelser involveras i arbetet både lokalt och centralt. Kommunstyrelsen ska i samarbete med stadsdelsnämnderna följa upp och förvalta de lokala samverkansöverenskommelserna med polisen.

## **Andra samverkanspartners**

### **Region Stockholm**

Stadens samarbete med Region Stockholm inbegriper både hälso- och sjukvårdsfrågor som rör till exempel missbruksbehandling, psykiatrisk vård, barn- och ungdomspsykiatri och uppsökande arbete i mödra- och barnhälsovården. Staden samarbetar också med Region Stockholm gällande trygghet i kollektivtrafiken och trygghetsinsatser som genomförs både strategiskt och lokalt. Ett utbyte sker också gällande statistiska underlag.

### **Näringslivet**

Ett gott företagsklimat bidrar till fler jobb och är avgörande för en växande stad där invånare kan få ett utbud av service i närområdet. Näringslivet skapar genom arbetsplatser en ökad dagbefolkning inom ett område då personer som pendlar till arbetet vistas på platsen dagtid tillsammans med de boende. Ett välbefolkat område skapar ett ökat utbud av service, handel och andra tjänster. Därmed kan ett närvarande näringsliv i stadens mer utsatta områden bidra till att boende erbjuds ett ökat utbud av service i närområdet samt möjliggöra möten mellan människor från olika delar av staden. Näringslivet är en viktig aktör i arbetet med platssamverkan kring en geografiskt otrygg plats.

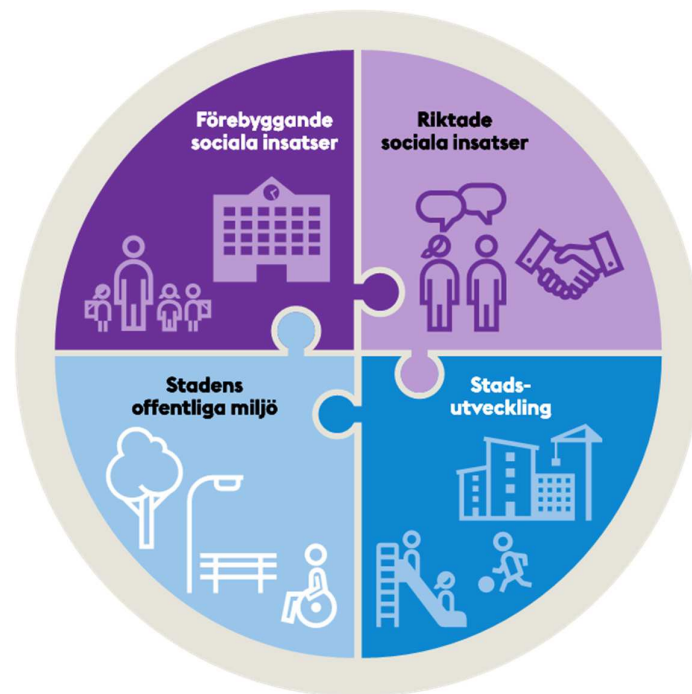
### **Civilsamhället**

Staden samverkar med civilsamhället bland annat genom olika former av nätverk och möten, föreningsstöd, idéburna offentliga partnerskap och tillhandahållandet av lokaler och mötesplatser. Civilsamhället spelar en viktig roll för människors deltagande i samhällslivet som i sin tur är trygghetsskapande. Civilsamhället kan också nå grupper av invånare som stadens verksamheter inte alltid gör. Ett välfungerande samarbete med civilsamhället kan därmed innebära att staden skapar möjlighet för fler kontaktytor med invånare, delaktighet och tillit. Stadens verksamheter ska fortsatt utveckla samarbetet och skapa goda förutsättningar för ett aktivt lokalt civilsamhälle.



## Stadens trygghetsskapande och brottsförebyggande arbete

Ett samordnat brottsförebyggande och trygghetsskapande arbete handlar om allt från tidiga förebyggande insatser, riktade insatser med fokus på såväl brottsituationer, brottsutsatta och gärningspersoner till att utforma en tillgänglig och välskött stadsmiljö och skapa tillit för samhällets funktioner. Den fysiska utvecklingen av staden och upprustningen av den offentliga miljön ska ske samtidigt med satsningar på utbildning, arbete, företagande, service och kultur- och idrottsaktiviteter. Arbetet för att minska brottslighet och otrygghet involverar stadens samtliga nämnder och bolagsstyrelser. För att nå resultat behövs också en extern samverkan med aktörer som Polisregion Stockholm, Region Stockholm, näringsliv, civilsamhälle och andra kommuner.



### Arbete i stadens offentliga miljö

Ett särskilt ansvar för stadens offentliga miljö ur ett brottsförebyggande och trygghetsskapande perspektiv ligger på stadsbyggnadsnämnden, trafiknämnden, miljönämnden och stadsdelsnämnderna. Trafiknämnden ska särskilt bistå

stadsdelsnämnderna vid gemensamma brottsförebyggande och trygghetsskapande insatser i den fysiska miljön. Stadsdelsnämnderna har ansvar för samordningen inom respektive geografiskt område. Stadsdelsnämnderna har ansvar för att driva platssamverkan. Trafiknämnden och stadsdelsnämnderna ska säkra kvalitén av skötsel och åtgärder i stadens offentliga rum samt säkerställa att åtgärderna genomförs i tid och följs upp. Kommunstyrelsen stödjer, samordnar och följer upp de insatser som genomförs. För att uppnå resultat ska samverkan initieras med andra relevanta facknämnder och bolagsstyrelser samt andra berörda aktörer som exempelvis Polisregion Stockholm, Region Stockholm, näringsliv och civilsamhället.

---

Upprustningen av bostäder och fysisk omvandling av den offentliga miljön är en drivande kraft i stadens utveckling. Det är av vikt att säkerställa att trygghetsskapande faktorer tillgodoses och att lokala behov och förutsättningar inhämtas tidigt i utvecklingen av offentliga miljöer, särskilt runt torg och andra knutpunkter. I arbetet med att utforma stadens offentliga rum är det av vikt att samtidigt förhindra eller försvåra att brott kan begås på den aktuella platsen. Enligt *rutinaktivitetsteorin* förutsätter brottsligheten att det finns en motiverad förövare, ett lämpligt objekt för den kriminella handlingen och en avsaknad av avskräckande faktorer, exempelvis ordningsvakter, polis eller annan social kontroll som exempelvis grannar som kan hindra att brottet begås.

Stadsdelsnämnder, facknämnder och bolagsstyrelser samverkar med varandra och med polis, civilsamhället, näringsliv, fastighetsägarföreningar och andra aktörer för att skapa trygghet kring offentliga platser genom bland annat aktiviteter för olika målgrupper, trygghetsvandringar, grannsamverkan, nattvandringar, trygghetsbesiktningar av bostäder, miljön i parker och bostadsområden, belysning, nedklippning av buskage och förändringar i gatumiljön för att minska tomma outnyttjade ytor.

En ren och attraktiv stad skapar trygghet genom att gator, vägar och broar städas och snöröjs, gatubelysningen fungerar, skräpkorgar töms, klotter saneras, skadedjur bekämpas, skyltar och vägmärken är tydliga samt att stadens alla anläggningar, såsom broar och tunnlar är i god kondition. Vikten av att skapa en ren utemiljö i brottsförebyggande syfte bekräftas i *Broken windows teorin*. Teorin bygger på en tanke om eskalering. Till exempel att nedskräpade miljöer bidrar till en negativ spiral med mer skadegörelse och förstörelse och att det därför är viktigt att mindre förseelser åtgärdas

i tid. Samtidigt som utemiljön ska vara ren och attraktiv ska staden prioritera de platser som behöver ett förstärkt skydd av fordons-hinder för ökad säkerhet. Åtgärder i den fysiska miljön ska alltid inkludera ett barnperspektiv, jämställdhetsperspektiv och tillgänglighetsperspektiv. Nedan ges några exempel på satsningar i stadsmiljön.

Staden satsar särskilt på *platssamverkan* och platsaktivering kring ett antal torg där otryggheten är hög på grund av kriminalitet och narkotikaanvändning. Stockholm stads modell för platssamverkan innebär tecknande av ett avtal där stadens berörda nämnder och bolagsstyrelser, fastighetsägare och näringsliv samlas kring en gemensam vision och mål för en specifik geografisk plats. Den drivande parten är stadsdelsnämnden utifrån sitt geografiska områdesansvar men alla nämnder och bolagsstyrelser som är verksamma runt platsen ska bidra till det gemensamma målet om trygghet och aktivering kring den aktuella platsen.

*Platssamverkan Klara* innebär en strukturerad, samordnad samverkan mellan stadsdelsnämnden, facknämnder, polisen, fastighetsägare, näringsliv med flera deltar Klaraområdet i centrala Stockholm utgör regionens största öppna drogscen och har under de senaste åren fått ökade problem med kriminella grupperingar.. Målet är att öka tryggheten för besökare, boende och de som arbetar i området. Riktade insatser genomförs på Sergels torg för att skapa en tryggare och attraktiv plats. På torget finns också ett gemensamt trygghetskontor.

I syfte att försvåra för och förhindra terroristattentat arbetar staden med upprättande av *fysiska hinder i gatumiljön*. Ett nära och strukturerat samarbete mellan staden, polis, säkerhetspolis och räddningstjänst möjliggör ändamålsenliga och kostnadseffektiva lösningar på särskilt prioriterade platser. I det fortsatta arbetet är det viktigt att inspireras och lära av andra städer och internationella erfarenheter på området.

Stadens satsning på *trygghetskameror* bedrivs i nära samarbete med polisen och platser för kamerabevakning väljs gemensamt. Fler kameror i den offentliga miljön ger en ökad trygghet, minskad brottslighet och bättre verktyg för lagföring. Målet är att nå de områden där det vistas mycket människor och/eller där behovet av brottsförebyggande och trygghetsskapande åtgärder är stort.

*Stockholms stads ordningsvakter* utgör ett komplement och en brygga mellan stadens egna verksamheter, andra myndigheter och

civilsamhället. Ordningsvakterna ska vara synliga i offentliga miljöer, ge information, råd och anvisningar till invånare och till viss del genomföra utvändigt tillsyn av kommunala fastigheter. Ordningsvakterna har möjlighet att ingripa genom att avisa, avlägsna och omhänderta individer genom sitt ordningsvaktsförordnande. Ordningsvakterna samverkar med stadsdelsnämnderna och lokal polis och deltar bland annat på gemensamma utsättningsmöten.

I staden vistas en grupp EU-medborgare som befinner sig i en socialt utsatt situation och staden verkar för att förbättra livssituationen för dessa individer. Utifrån ett humanitärt perspektiv utgör otillåtna boplatser en oacceptabel boendemiljö med hygieniska problem, miljöproblem, brandsäkerhetsproblem och hälsoproblem. Boplatserna skapar i vissa fall också en otrygghet hos andra invånare som bor i närområdet. Staden arbetar, bland annat genom EU-teamets uppsökande arbete, systematiskt för att förebygga uppkomsten av olagliga boplatser och i samband med avhysning av olagliga boplatser erbjuda lagliga boendalternativ.

Det finns fyra *fastighetsägarföreningar* inom Stockholms stad i Järva, i Skärholmen, i Rågsved och i Hässelby-Vällingby. Föreningarna har ett nära samarbete med framförallt stadsdelsnämnder och stadens bostadsbolagsstyrelser. Föreningarna har utarbetat en *trygghetscertifiering*, som är en kvalitetskontroll för ökad trygghet och minskad utsatthet för brott i bostadsfastigheter. Kontrollen utförs med en checklista, som kan användas både i befintlig bebyggelse och i nyproduktion.

Att starta och driva företag ska vara enkelt och staden ska agera *rättssäkert, effektivt och proaktivt i kontakterna med näringslivet*. Detta innebär inte att staden inte ska arbeta aktivt med kontroller för att säkerställa att lagstiftning efterlevs. En förutsättning för ett hälsosamt näringslivsklimat är att konkurrera på samma villkor, utifrån gällande lagstiftning. Staden kan förebygga och upptäcka ekonomisk brottslighet och andra missförhållanden genom tillsynen av alkohol, tobak och livsmedel och genom väl utarbetade rutiner och kontroller vid inköp av varor och tjänster. Samverkan ska ske med berörda myndigheter och aktörer.

## Förebyggande arbete

---

Ett särskilt ansvar åligger stadsdelsnämnderna, socialnämnden och utbildningsnämnden att se till att stadens förebyggande arbete genomförs i enlighet med kunskapsbaserade arbetsätt. För att uppnå resultat ska samverkan initieras med kultur- nämnden, idrottsnämnden och relevanta bolagsstyrelser samt andra berörda aktörer som exempelvis Polisregion Stockholm, Region Stockholm, näringsliv och civilsamhället.

---

Tidiga sociala interventioner under ett barns uppväxt är både till fördel för individen och samtidigt samhällsekonomiskt lönsamt. Staden prioriterar förebyggande arbete som kan förhindra eller tidigt bryta en negativ utveckling hos barn och unga. En av de viktigaste aktörerna är socialtjänsten som bl.a. ska verka för att förhindra att barn och unga far illa, verka för att barn och unga växer upp under trygga och goda förhållanden och ge råd, stöd och annat bistånd till familjer, enskilda och andra grupper som behöver det. Socialtjänsten har även i uppdrag att på olika sätt arbeta uppsökande och erbjuda grupper och enskilda sin hjälp. Att tidigt få kännedom om individer som löper risk för att utveckla allvarlig kriminalitet är en viktig del i det brottsförebyggande arbetet. Stödstrukturer för att möjliggöra förebyggande och samordnade insatser vidareutvecklas och följs upp bland annat utifrån arbetet med stadens sociala investeringar.

Socialtjänsten ska även verka för att den som utsatts för brott och dennes närstående får stöd och hjälp, medverka i samhällsplaneringen och sörja för att personer med missbruk och beroende får den hjälp och vård de behöver. Socialtjänstens arbete mot missbruk och beroende är en viktig del i det brottsförebyggande arbetet, bl.a. mot bakgrund av kopplingen mellan våldsbrott och missbruksproblematik.

Den öppna förskolan, förskolan och grundskolan är betydelsefulla aktörer i det brottsförebyggande arbetet, inte minst genom kunskapsuppdraget om mänskliga rättigheter, grundläggande demokratiska värderingar samt att skapa tillit till samhället. En förskola och grundskola där barn får det stöd, anpassningar och utmaningar de har rätt till skapar möjligheter för barn att gå ut skolan med goda kunskaper och behörighet till gymnasiet, vilket minskar risken för kriminalitet, psykisk ohälsa och utanförskap.

Att fullfölja grundskola och gymnasieutbildning är också av stor vikt för ungas etablering på arbetsmarknaden.

Föräldrar eller andra vuxna i ett barns direkta närhet utgör en avgörande resurs under uppväxtåren, både som stöd i uppväxt och utveckling och som positiva förebilder till exempel för vikten av att utbilda sig så att man kan få ett arbete som ger inkomst och oberoende. Olika former av föräldrastöd tillgängliggörs för alla familjer i staden, men särskilt ombesörjs att stödet når de familjer som behöver det mest. *Föräldrastödsprogram* såsom *Alla barn i centrum (ABC)* föräldraträffar, *Komet föräldragrupper* och även särskilda grupper för nyanlända föräldrar är exempel på insatser som staden erbjuder denna målgrupp. Det *utökade hembesöksprogrammet*, *Rinkebymodellen*, erbjuds för förstagångsföräldrar i vissa delar av staden i samverkan med Region Stockholm. Föräldrarådgivare och barnmorska genomför tillsammans sex hembesök under barnets första år för att säkerställa en trygg uppväxtmiljö för barnen samt skapa förtroende mellan föräldrar och myndigheter.

Utöver förebyggande sociala insatser är det också av vikt att erbjuda barn och unga en *aktiv fritid* inom till exempel kultur, idrott eller annat föreningsliv. Att ha en strukturerad, innehållsrik fritidssysselsättning bidrar till fysiskt och psykiskt välmående. En strukturerad fritid skapar också andra sociala nätverk och positiva sammanhang utöver familj och skola.

## Riktade sociala insatser

---

Ett särskilt ansvar för att riktade sociala insatser är behovsanpassade, kunskapsbaserade och kontinuerligt följs upp ligger på stadsdelsnämnderna, socialnämnden, utbildningsnämnden och arbetsmarknadsnämnden. För att uppnå resultat ska samverkan initieras med kulturnämnden, idrottsnämnden och relevanta bolagsstyrelser samt andra berörda aktörer som exempelvis Polisregion Stockholm, Region Stockholm, näringsliv och civilsamhället.

---

Staden erbjuder riktade sociala insatser till individer och grupper där risken är särskild hög att hamna eller fastna i en destruktiv miljö eller ett riskbeteende.

Forskning visar att risk- och skyddsfaktorer i stort sett är samma för kriminalitet och våld, bristande skolanpassning, alkohol-, tobak-

och narkotikabruk, samt psykisk ohälsa. Risk- och skyddsfaktorer finns på flera nivåer: på individuell nivå, på social nivå och på strukturell nivå. På individuell nivå kan det handla om olika personligheter och beteenden som till exempel att barn med utagerande beteende löper en större risk att använda droger och utveckla beroende eller problematiskt bruk, på social nivå kan det handla om hur väl uppväxtmiljö, familj och skola fungerar och på den strukturella nivån kan det handla om t ex tillgänglighet till narkotika eller människors livsförutsättningar och barn och ungas uppväxtvillkor.

Enstaka risk- och skyddsfaktorer har i regel liten effekt, men fler faktorer tillsammans ger större effekt på individens beteende. Det gäller således att stärka skyddsfaktorerna och minska riskfaktorerna. Effekten blir också större om man utformar insatser som verkar på olika nivåer samtidigt.

Det är viktigt att staden använder sig av strukturerade riskbedömningar och bedömningsinstrument i arbetet med risk- och skyddsfaktorer så att de bemöts på samma sätt oavsett vart i staden man bor/vänder sig för hjälp.

Stadens brottsförebyggande arbete kopplat till unga lagöverträdare ska utgå från att en tidig brottsdebut innebär ökad risk för återfall i brott vilket innebär att en snabb, tidig insats är viktig för att förhindra en lång brottskarriär. Det finns forskning kring de brottstyper som ökar risken för en lång och intensiv brottskarriär och som kallas *strategiska brott*. De strategiska brotten för pojkar är rån, tillgrepp av motorfordon samt våld och hot mot tjänsteman och övergrepp i rättssak. För flickor är narkotikabrott ett strategiskt brott. Dessa brottstyper innehar en stark riskfaktor för återfall i brott om de förekommer i en ungdoms första lagföring.

Skolan har en stor inverkan som betydelsefull skyddsfaktor för att unga inte ska dras in i destruktiva beteenden som drogmissbruk och kriminalitet. Att dras in i eller utsättas för kriminalitet kan vara tecken på att barn far illa. Skolpersonal har en skyldighet att anmäla misstankar om oro till socialnämnden. Detta kan bidra till att tidigt upptäcka barn och unga som far illa. Skolans arbete att motverka kränkande behandling, arbetet med normer kring våld och maskulinitet och undervisning om brottslighet och dess konsekvenser kan också verka brottsförebyggande. Staden ska säkerställa en välfungerande skolgång, tillgång till positiva nätverk och strukturerade fritidsaktiviteter för att skapa förutsättningar för en gynnsam utveckling för unga. En nära samverkan mellan skola,

socialtjänst och polis är av största vikt. Ett sådant exempel på samverkansarbete är *skolsociala team* kring elever med låg måluppfyllelse och hög frånvaro. Målet är att alla elever ska lämna årskurs 9 med gymnasiebehörighet genom att skola och socialtjänst hittar former för att gemensamt kunna stödja elever inom målgruppen.

Verksamheten *Framtid Stockholm* utgör ett stadsövergripande komplement till stadsdelsnämndernas öppenvård och erbjuder barn/unga och deras familjer stöd och insatser kopplat till missbruk, kriminalitet eller annat destruktivt beteende. *Mini-Maria* inom Framtid Stockholm är ett samarbete med Region Stockholm där läkare, sjuksköterskor och psykologer arbetar tillsammans med socialsekreterare för att erbjuda ett brett utbud av insatser i form av missbruksbedömningar samt stöd- och behandlingsinsatser. Ett samarbete är också upparbetat tillsammans med polisen och Region Stockholm kring insatsen *MUMIN* som är en arbetsmetod för unga som misstänks för ringa narkotikabrott. Syftet är att snabbt hitta och erbjuda behandling till barn och unga med missbruksproblem. Stöd erbjuds också på *Stödcentrum för ungdomar* till unga brottsutsatta.

Ytterligare exempel på stadens riktade sociala insatser är *Relationsvåldscentrum* (RVC) som erbjuder stöd till personer som utövar våld och till personer som är eller har varit utsatta för våld i nära relation samt hedersrelaterat våld och förtryck.

För att erbjuda ett samordnat stöd för barn som har blivit utsatta för vålds- och sexualbrott arbetar polis, socialtjänst, barnläkare och barn- och ungdomspsykiatri tillsammans på *Barnahus*.

Verksamheten *Origo* erbjuder stöd för personer som är utsatta för hedersrelaterat våld och förtryck.

För att stötta kriminella som vill lämna en kriminell livsstil erbjuds stöd genom stadens centrala *avhopparverksamhet* eller lokala *sociala insatsgrupper*. Arbetet sker i samverkan med framförallt polis men också andra aktörer som Kriminalvården och Region Stockholm.

I staden är ett väl samordnat och tydligt *arbete mot våldsbejakande extremism* en fortsatt prioriterad fråga. I Stockholms stad verkar och vistas i olika utsträckning personer och grupperingar från de tre våldsbejakande extremistiska miljöerna; den autonoma miljön, vit makt-miljön och den islamistiska extremistiska miljön. Att arbetet fokuserar på dessa miljöer grundas i Säkerhetspolisens bedömning



att dessa grupper är de främsta hoten mot landets demokrati och också mest benägna att använda våld för sin sak. Staden ska aktivt motverka våldsbejakande extremism i de stadsdelar där sådana rörelser har fått fäste. I stadens 19 handlingsplaner beskrivs de lokala lägesbilderna och vilka aktiviteter som ska genomföras kopplat till de lokala utmaningarna. De olika problembilderna över staden innebär att arbetet mot våldsbejakande extremism är väldigt differentierat och ser olika ut från stadsdel till stadsdel. För att lyckas med arbetet behövs styrning samt tydlighet kring stadens ansvarsområden. Kompetensen behöver vara hög kring frågan i alla verksamheter som berörs och arbetet mot våldsbejakande extremism ska integreras som en del i ordinarie verksamhet i så stor omfattning som möjligt. Respektive nämnd och bolagsstyrelse ska säkerställa att inget stöd i form av ekonomiska bidrag ska ges från staden till aktörer som inte står bakom demokratiska principer, mänskliga rättigheter och jämställdhet. Detsamma gäller vid uthyrning av lokaler. Skolans demokratistärkande arbete är en viktig grund och det är också av vikt att personal i skolan har kännedom om hur bemötande av frågor gällande våldsbejakande extremism ska tas om hand.

*Arbetsmarknadsinsatser* för unga är av stor vikt för att minska risken för utanförskap, skapa trygghet i individers liv och förutsättningar för självförsörjande. I staden genomförs samarbeten för att minska skolavhopp och uppsökande arbetet för att nå de ungdomar och unga vuxna som varken arbetar eller studerar. Det pågår också arbete för att ungdomar med olika typer av funktionsnedsättningar ska kunna delta i arbetslivet. Inom *Jobbtorg Stockholm* finns ett basutbud av stöd, vägledning och insatser som anpassas utifrån individens behov och en mängd insatser för de som behöver mer stöd.

## Stadsutveckling

---

Ett särskilt ansvar för att stadens fysiska utveckling och planering innehar brottsförebyggande och trygghetskapande perspektiv ligger på exploateringsnämnden och stadsbyggnadsnämnden. Dessa nämnder ska i ett tidigt skede involvera trafiknämnden, berörda stadsdelsnämnder och miljönämnden samt ha som rutin att bjuda in relevanta bolagsstyrelser och berörda samverkansaktörer som exempelvis Polisregion Stockholm att delta i planeringen av stadsutvecklingsprojekt för att säkerställa brottsförebyggande och trygghetskapande perspektiv i

---

Det är en demokratisk rättighet att kunna vistas i det offentliga rummet och i sin närmiljö utan att bli utsatt för brott. Det finns flera faktorer som påverkar tryggheten och risken för att bli utsatt för brott, bland annat den byggda miljöns utformning.

I ett samhälle ska det finnas platser där alla är välkomna och där den mänskliga närvaron står för grundtryggheten. Fysiska avgränsningar och organiserad övervakning begränsas till det allra mest nödvändiga. Centralt belägna platser med mycket folk är ofta de mest uppskattade platserna i ett samhälle, även om många brott också sker där. Att skapa en god livsmiljö handlar om balans mellan olika intressen och perspektiv. Såväl brottsförebyggande som trygghetsskapande åtgärder måste alltid vägas mot andra intressen. I arbetet med samhällsbyggnad är det viktigt att reflektera över på vilket sätt den valda åtgärden påverkar tryggheten och sannolikheten för att brott ska begås, för att sedan väga mot andra önskemål och krav som ställs på exempelvis folkliv, att motverka buller, tillgänglighet och trafiksäkerhet.

Stockholm ska vara en stad där människor med olika bakgrund och erfarenheter kan mötas i vardagen. Genom att möjliggöra möten mellan människor skapas en levande och kreativ stad som bidrar till minskat utanförskap, känsla av samhörighet och förståelse. Samordningen av fysiska investeringar och sociala insatser främjar socialt blandade stadsdelar där den fysiska planeringen är ett viktigt verktyg för minskad brottslighet samt ökad trygghet och trivsel. Den expansiva fas som stadsbyggandet är inne i kan användas för att skapa en mer jämlik tillgång till stadskvaliteter. Ett stärkt näringslivsperspektiv i trygghetsarbetet är av vikt för att säkerställa goda förutsättningar för företagande i hela staden. Företag skapar både arbetstillfällen och bidrar till nyttjande av service och näringsliv.

Ett exempel på hur staden arbetar för att få genomförandekraft i stadsbyggandet är att stadens översiktsplan pekar ut ett antal *fokusområden i ytterstaden*, Kista-Järva, Skärholmen, Farsta och Hagsätra-Rågsved. Till dessa platser riktas stadens investeringar och planeringsresurser för att få igång mer omfattande bostadsbyggande och stadsutveckling med blandade bostadsformer, arbetsplatser och goda möjligheter för företag att etablera sig.

*Fokus Skärholmen* är profilprojekt för socialt hållbar stadsutveckling. Bostadsbyggandet används som motor för en genomgripande utveckling av hela stadsdelsnämndsområdet. Ny

bebyggelse ger bostäder men också möjlighet att forma trygga och orienterbara stadsrum samt länka ihop områden till mer sammanhållna stadsmiljöer. Genom att stärka stadsdelsområdets lokala centra och näringsliv ges förutsättningar för fler arbetsplatser och service. Tillgången till parker, idrottsplatser och kulturverksamheter utvecklas så att fler barn och ungdomar ges möjligheten att engagera sig på fritiden.

Förenat med fokusområdena finns ett tiotal *strategiska samband* som är prioriterade i arbetet för ett mer sammanhängande och förbättrat samspel mellan stadsdelarna inom fokusområdena och deras omgivning. Stadsutvecklingen bidrar på detta sätt till att koppla ihop stadsdelar i staden där skillnaderna idag är stora gällande t.ex. trygghet. Om fler människor från ett stadsdelsområde som anses tryggt börjar röra sig mer i ett område som enligt mätningar är otryggt skapar detta synergier på flera olika plan. På lång sikt kan utvecklingen av fokusområdena och de strategiska sambanden också minska och motverkar segregationen i staden.

Staden har lanserat en handledning för tillämpning av nämndernas *gemensamma modell för socialt värdeskapande analys* i stadsutvecklingen. Mål formuleras i stadsutvecklingsprojekt utifrån analyser av relevanta planeringsunderlag, såsom stadens trygghetsmätning. Målen klargör vilka frågor, inklusive trygghetsfrågor, som är de mest centrala att arbeta med i det aktuella stadsutvecklingsprojektet. Arbetsmetoden skapar förutsättningar för en stadsutveckling som ger socialt hållbart värde och bidrar till stadens mål om en trygg och attraktiv stad. Nämnderna tar fram jämställdhetsanalyser som utgår från trygghetsmätningen och könsuppdelad statistik för att lyfta trygghetsperspektivet som en viktig jämställdhetsfråga i stadsutvecklingen.

## Verktyg och stöd

På stadens intranät finns information och stödmaterial om framtagandet av lägesbild, orsaksanalys, trygghet på karta, relevanta program med mera.

### Kommunikation

Kommunstyrelsen har ett särskilt ansvar att samordna kommunikationen om stadens brottsförebyggande och trygghetsskapande arbete. Alla nämnder och bolagsstyrelser ska kommunicera det arbete som genomförs, enskilt eller i samverkan med andra aktörer.

### Tillitshöjande

I en tid av ökad otrygghet kan kommunikationen av korrekt fakta och stadens åtgärder bidra till att bibehålla och öka stockholmarnas förtroende och delaktighet. För att öka tilliten och känslan av trygghet ska staden kommunicera sitt brottsförebyggande och trygghetsskapande arbete.

All kommunikation ska sträva efter att bygga förtroendefulla relationer med stockholmarna. Att staden är trovärdig har stor betydelse för hur stockholmarna agerar. Staden ska alltid vara tydlig som avsändare och att den information som förmedlas ska alltid vara korrekt, saklig och aktuell.

### Integrerad del i arbetet

Kommunikation ska alltid ingå som en självklar och integrerad del i allt brottsförebyggande och trygghetsskapande arbete, på lokal såväl som på central nivå. Kommunikation kan användas för att:

- identifiera behov som staden och dess verksamheter behöver möta,
- väga in människors perspektiv i stadens planering, vid utformning av offentliga miljöer, kommunal service och kommunala tjänster samt vid hantering av särskilda händelser,
- höja kunskapen om brottsförebyggande och trygghetsskapande arbete i staden och vad staden, andra aktörer och enskilda individer gör och kan göra,
- bidra till tydlighet för stadens medarbetare och chefer om det arbete som genomförs och hur samverkan kan ske,

- säkerställa intern kunskap om risker kopplade till stadens brottförebyggande och trygghetsskapande arbete och processer och arbetssätt för att möta dessa

### **Akut kommunikation**

Vid oönskade händelser ställs särskilda krav på snabb, samordnad och kontinuerlig kommunikation som baseras på fakta om den aktuella situationen. Kommunstyrelsen har det övergripande ansvaret för denna samordning, liksom för koordinerad kommunikation utifrån stadsövergripande lägesbilder. Nämnder och bolagsstyrelser ska även initiera och bedriva kommunikations-samverkan utifrån utvecklingsbehov och möjligheter som identifieras i den egna verksamheten.

### **Kommunikationsmaterial**

På stadens intranät finns presentationsmaterial om stadens brottförebyggande och trygghetsskapande arbete som verksamheter kan använda för att beskriva stadens arbete. På intranätet finns också information och stödmaterial om framtagandet av lägesbild, orsaksanalys, Trygghet på karta, relevanta program med mera.

## **Att mäta brottslighet och otrygghet i Stockholms stad**

Människor kan känna oro och otrygghet för brott oavsett faktisk nivå på brottsligheten som oron rör. Individens bild av brottsligheten behöver dock inte stämma överens med vad som framgår utifrån anmälda brott, åtal och lagföringar, det vill säga den faktiska kriminalstatistiken. Därför behöver staden planera adekvata åtgärder utifrån olika, aktuella datakällor. Staden måste vara transparent med både underlag och faktiska åtgärder för att minska känslan av otrygghet.

Staden har tillgång till flera mätningar gällande otrygghet och brottslighet t.ex. Trygghetsmätningen, Stockholmsenkäten, skolenkäter, data från Tyck till-appen och interna incidentrapporter (IA). Utöver detta får staden väsentlig information från samverkans-aktörer som t.ex. polisens händelserapporter, anmälda brott och skjutningar samt Storstockholms brandförsvars registrerade bränder. Inkommen statistik sammanställs i rapporter som delges till nämnder och bolagsstyrelser. Rapporterna är till viss del platsspecifika och presenteras månatligen men också över tid.

### **Självdeklarerad brottslighet**

Stockholmsenkäten är en omfattande enkätundersökning med frågor som rör ungdomars alkohol-, narkotika- och tobakskonsumtion, skola, familj, kamrater samt psykisk ohälsa, brott och trygghet. Undersökningen genomförs vartannat år och riktar sig till samtliga elever boende i Stockholms stad som går i grundskolans årskurs 9 och gymnasiet år 2. I resultaten från senaste Stockholmsenkäten (2018) ses en generellt svag nedåtgående trend av brottslighet som framförallt beror på att pojkar uppger att de begår brott i allt mindre omfattning. Denna utveckling ligger i linje med en generell trend i Sverige och bland flera övriga länder i västvärlden.

Nivåskillnaderna mellan flickor och pojkar är små när det gäller lindrigare brottskategorier medan skillnaderna är betydligt större när det gäller allvarigare brott.

### **Undersökt otrygghet och utsatthet för brott**

Staden har tillgång till flera undersökningar gällande otrygghet. Den mest omfattande undersökningen, Trygghetsmätningen, genomförs var tredje år. Staden samlar även kontinuerligt in synpunkter och förslag på trygghetsskapande insatser i kontakt med stadens invånare. I stadens Tyck till-app kan synpunkter lämnas på den offentliga miljön. Genom trygghetsvandringar med olika målgrupper undersöks tryggheten lokalt, elever får enkäter om trygghet och studiero i skolan, medborgarförslag tas omhand av stadsdelsnämnderna och boende i stadens bostadsbolag får lämna synpunkter på tryggheten i boendemiljön.

I den senaste Trygghetsmätningen (2017) framkommer en tydlig ökning vad gäller oro för brott. Samma mätning visar även att en majoritet av invånarna i Stockholms stad inte är otrygga eller oroliga att utsättas för brott. I jämförelse med Brottsförebyggande rådets nationella trygghetsundersökning (NTU) så finns tydliga likheter, raka jämförelser går dock inte att göra med anledning av olika mätmetoder. Gällande andelen som känner sig mycket otrygga om de går ut ensamma sent en kväll, så finns påtagliga könsskillnader där andelen otrygga kvinnor är nästan dubbelt så många jämfört med män. Dessa könsskillnader finns i samtliga stadsdelsområden. Risken för att bli utsatt för brott ser olika ut för olika individer och samhällsgrupper vilket kopplas till individens livssituation, livsstil och yrke. Det finns brottsoffergrupper som har mindre möjligheter att hantera brott de utsätts för, konsekvenserna är ofta kraftiga och utsattheten hög, vilket innebär att de är särskilt sårbara. Dessa särskilt utsatta brottsoffer – d.v.s. brottsoffer som är särskilt sårbara och där konsekvenserna av brott riskerar att bli mer

omfattande – är till exempel äldre, personer med funktionsnedsättning, barn och individer där brott begås utifrån diskrimineringsgrunderna.

### **Stadens analysverktyg Trygghet på karta**

Trygghet på karta är stadens verktyg för att analysera och sammanställa olika data från olika källor. Exempelvis polisens händelserapporter, anmälda brott och skjutningar samt Storstockholms brandförsvars registrerade bränder. Statistiken sammanställs också i rapporter som skickas ut till alla stadens nämnder och bolagsstyrelser månadsvis men också över längre tidsintervaller. Trygghet på karta är ett kartverktyg där data kan brytas ned och presenteras utifrån stadens olika områden (basområden, stadsdelar, stadsdelsområden), kategorier och tidsperioder (månader och år) samt en tabell- och graffunktion för att skapa tidsserier. Utifrån kartor eller tabeller/graffer går det att få fram analyser i verktyget, bland annat:

- jämförelser över tid, som en tidsserie
- jämförelser mellan stadens områden
- olika varianter av information, olika datakällorna och kategorier kan användas enskilt eller tillsammans