

## Hägersten-Älvsjös lokala brottsförebyggande råd 2021-09-17

### Närvarande:

Abit Dundar	Ordförande stadsdelsnämnden
Gunilla Davidsson	Stadsdelsdirektör
Martin Hämmerli	Kommunpolis Lpo Skärholmen
Clas Cederlid	Trygg- och säkerhetsstrateg
Maria Ljuslin	Vice ordförande stadsdelsnämnden
Yvonne Kokkola	Avdelningschef social omsorg
Deirdre Cronin Olsson	Grundskolechef
Linda Palo	Avdelningschef avd. för samhällsplanering
Alvaro Torres	Kommunpolis Lpo Globen
Linda Lindblom	Verksamhetscontroller, avd. social omsorg
Peter Karlsson	Brandförsvaret
Bengt Jansson	Projektledare utveckling av närings- och föreningsliv

### Tidpunkt:

Fredagen den 17 september 2021 kl. 09.00-11.00

### Plats:

Skype

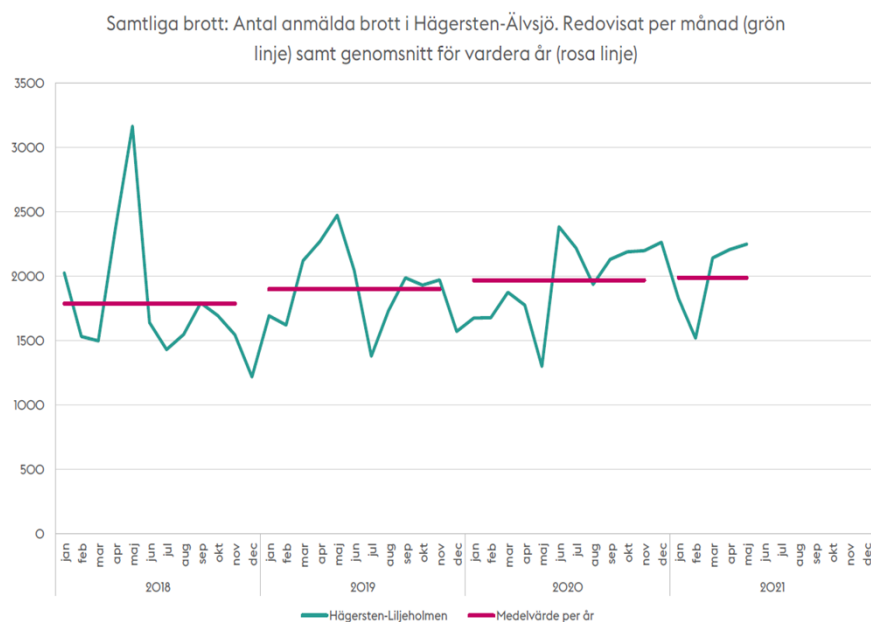
**Sammanträdet öppnades av mötesordförande Abit Dundar, deltagarna presenterade sig, föregående protokoll lades till handlingarna och dagordningen godkändes.**

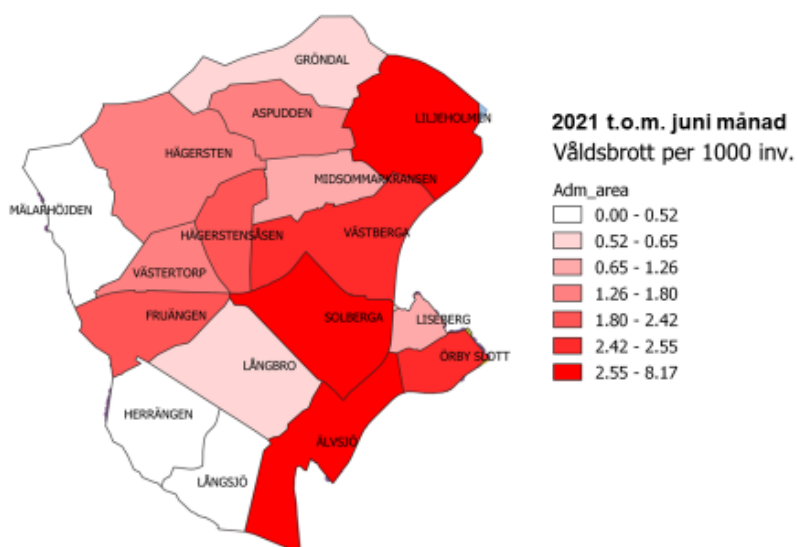
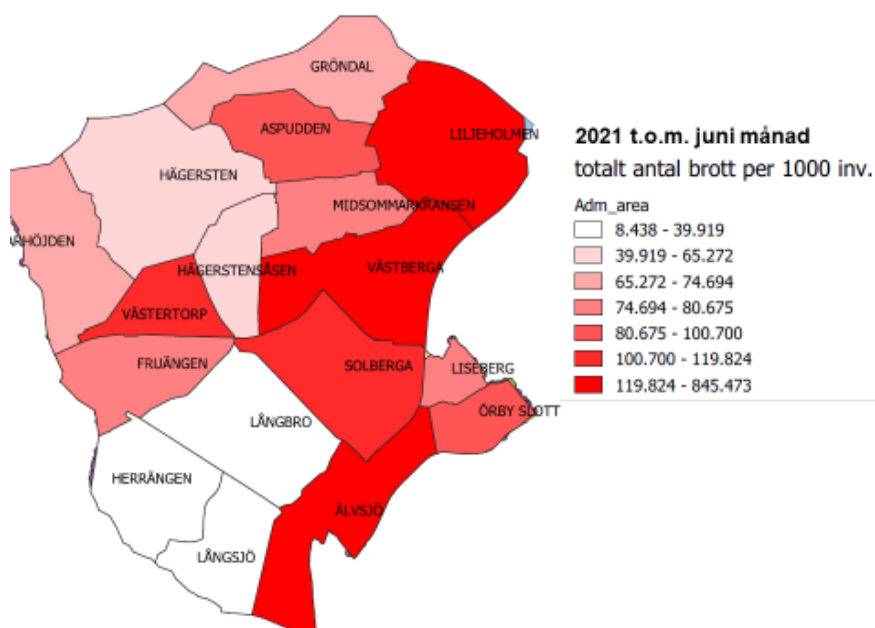
### **1. Lokal lägesbild, prioriterade områden, insatser och uppföljning.**

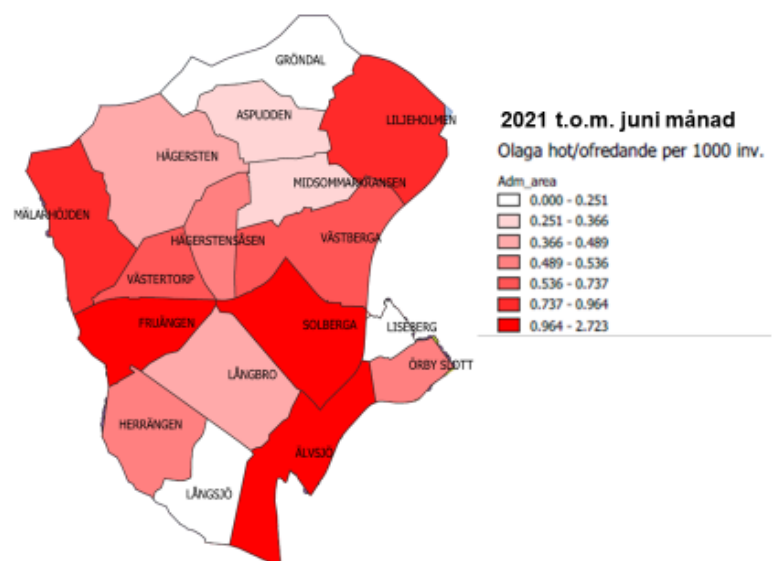
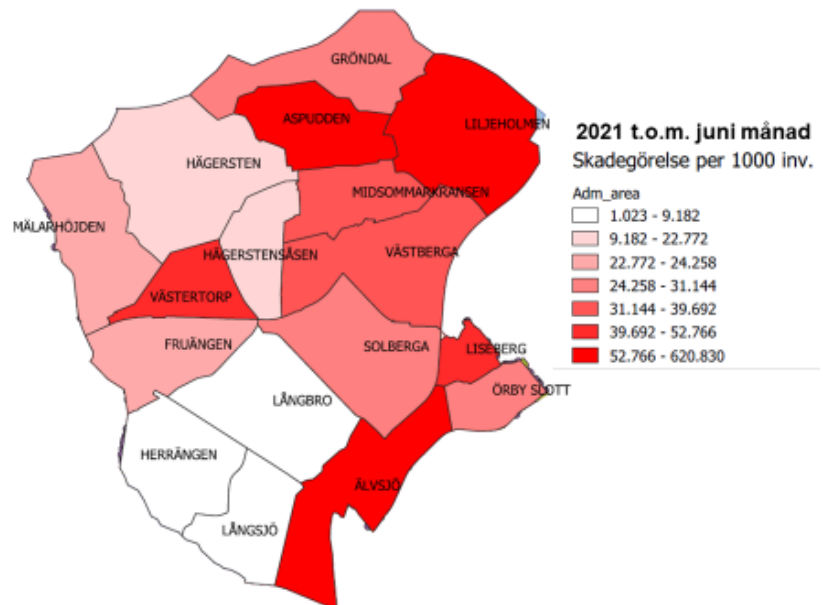
## Lokal lägesbild

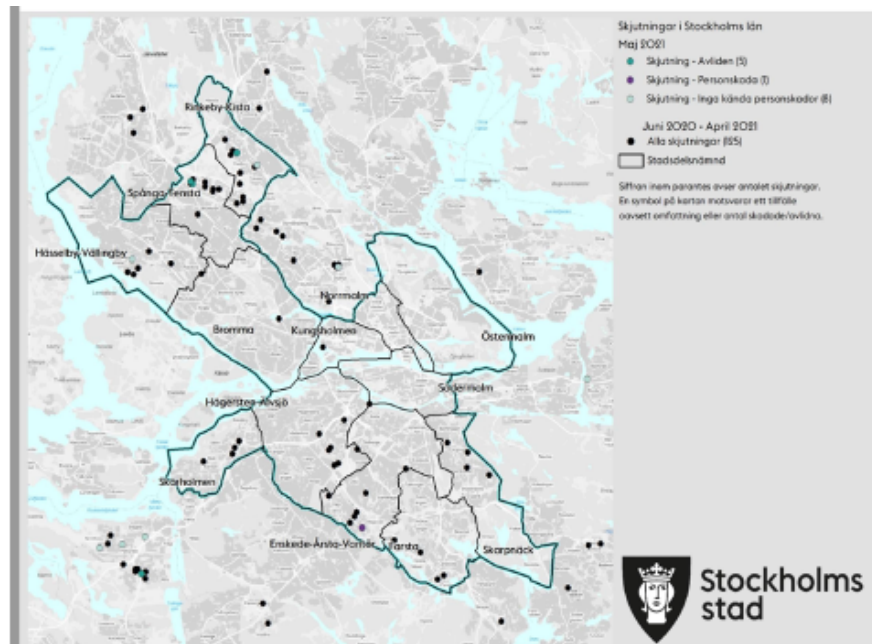
Stadsdelsförvaltningen och polisen uppdaterar lägesbilden kontinuerligt och har en avstämning varannan veckla. En gång i månaden går lägesbilden igenom gemensamt med alla som jobbar med prevention, brf och trygghet i stadsdelsområdet. Lägesbilden baseras bland annat på trygghetsmätningar, information från arbets- och samverkansgrupper, information från boende och verksamma i området, statistik från Stadsledningskontoret och polis. Stadsdelsförvaltningen i samverkan med polis ser över möjligheter att utveckla lägesbilden.

## Statistik från Stadsledningskontoret









En klar majoritet av skjutningarna i stadsdelsområdet är så kallade provskjutningar då man provskjuter ett vapen. Tre av skjutningarna ägde rum i Älvsjö precis i början av mätperioden och var mot person.

### Övrig lägesbild

Samverkan mellan stadsdelsförvaltning, SISAB och polis har genomförts för att förebygga brott, öka trygghet och trivsel på förskolegårdar. Insatsen kommer att presenteras när utvärderingen är klar.

Västberga har över tid hög andel anmälda brott i förhållande till andra stadsdelar i stadsdelsområdet. Det bedöms vara kopplad till Västberga boende och tidigare delvis Eventhuset/Loftet.

I Örnberg så har det inkommit information om ungdomar/unga vuxna som handlar med narkotikahandel vid Gösta Ekmans väg, förskolan Typografen. Boende och fastighetsägare har lämnat flertalet tips till polisen.

Över tid så samlas det till och från en del ungdomar vid Johan Skyttes skola. Polis och fältassistenter har närvaro på platsen. Mestadels är det lugnt men det kan vid vissa tillfällen förekomma ordningsstörningar, alkohol och narkotika.

Frågor på mötet om psykisk ohälsa bland unga med anledning av den elev på en skola i området som begick självmord. Grundskolechefen informerar om att skolorna har krisplaner och att skolledning och elevhälsan arbetar kontinuerligt med krisberedskap.

Prioriterade områden, insatser, uppföljning.

Information om samverkan och förebyggande arbete inom avdelningen för social omsorg

**Prioriterat område - Unga i risk för kriminalitet**

Arbetet fortgår och är till stor del kopplat till samverkansgrupper där olika insatser utformas. Avdelningen för social omsorg har genomfört en satsning avseende förstärkt samverkan och mer effektiva tidiga insatser som presenteras av avdelningen verksamhetscontroller.



## Lokal handlingsplan för Hägersten-Älvsjö SDN för att minska risken för att barn, unga och unga vuxna dras in i kriminalitet



Prioriterade utgångspunkter

### Överblick

Systematisk samhandling:	Förskola, skola och fritid som skyddsfaktorer:	Väldsprevention med ett jämställdhetsperspektiv:	Civilsamhället:
<ul style="list-style-type: none"> <li>▫ främjande, förebyggande och tidiga insatser</li> <li>▫ snabba insatser inom myndighetsutövning</li> <li>▫ samordnade insatser</li> <li>▫ samlad kompetens</li> <li>▫ lokala samverkansöverenskommelser.</li> </ul>	<ul style="list-style-type: none"> <li>▫ inskrivningsgraden i förskola och skolnärvaro</li> <li>▫ insatser som stabiliserar skolgång och skolprestation</li> <li>▫ tidig upptäckt och orosmälan till socialtjänst</li> <li>▫ fritidsgårdar som skyddsfaktorer</li> <li>▫ skola och fritidsgård som trygga platser.</li> </ul>	<ul style="list-style-type: none"> <li>▫ vålds- och könsnormer.</li> </ul>	<ul style="list-style-type: none"> <li>▫ Samverkan mellan myndigheter och civilsamhällets aktörer.</li> </ul>
Relevanta metoder och arbetssätt			

## Samlokalisering socialtjänst och polis

Samlokalisera socialsekreterare och polis i våra två lokalpolisområden. Ett arbetssätt som ska överbrygga klyftan mellan myndigheterna för att komma ifrån stuprörstänkande, så att myndigheterna samverkar runt individer och grupper för att ge bästa möjliga stöd

### Ny tjänst sedan augusti 2021 med uppdrag att:

- Polisens kontaktperson in till socialtjänsten
- Konsultation och rådgivning
- Utbyta information mellan socialtjänst och polis, delta i polisens utsättningar, bistå i lägesbilsarbete
- Föreläsa och utbilda vad socialtjänsten gör
- Vara med på förhör, skriva yttranden och göra förhandsbedömningar
- Hålla 48 timmars-samtal (utveckla samarbete kring allvarssamtal)
- Hålla i "Team samhandling"



## Uppsökande socionom

Ny tjänst utöver de åtta fältassistenter som finns i stadsdelen.

Denna tjänst kommer att fokusera på att identifiera barn i mellanstadieåldern med många riskfaktorer och ett påbörjat antisocialt beteende. Därefter i samverkan med vårdnadshavare, skola, myndighetsutövande socialtjänst, öppenvård, fritid m. fl. stärka och tillföra skyddsfaktorer. Barn med utåtriktat antisocialt beteende har sämst prognos till en prosocial utveckling. Fokus med detta uppdrag är att bryta sådana mönster i god tid.





## SSPF och Team Samhandling

### Team samhandling

Arbetet har prövats under våren i två områden med två grupperingar av ungdomar.

Utvärderingen visar att samarbetet behöver vässas ytterligare för att fungera bättre och få den effekt som önskas.

Frågan om sekretess och informationsdelning är en utmaning!

### SSPF (skola, socialtjänst, polis, fritid)

Mötesformen ska följas upp 2021 och vidareutveckling sker 2022.



## Våldsförebyggande arbete

- Metoden MVP och metoden "Agera tillsammans" används i vissa skolor.
- Samverkan för "En fritid fri från våld" på stadsdelens mötesplatser för unga samt våra parklekar.
- 



## Skolsocionomer – Skolsociala team

Två nya tjänster som ska jobba med att förebygga skolfrånvaro i tre mellanstadieskolor fram till december 2022.

Ett viktigt förebyggande arbete eftersom vi vet att skolframgång är en viktig skyddsfaktor för att förebygga brott.

Vad en skolsocionom kan göra:

[Verktygslåda – det här kan en skolsocionom göra \(stockholm.se\)](#)



## Intensiv familjebehandling i öppenvård - LIHF

Två nya familjebehandlare arbetar intensivt i familjer som behöver behandling

Målet att socialtjänsten ska komma in tidigare med vård och stöd och även samverka med andra kring den aktuella ungdomen.



## Avhoppare och stöd till kriminella

En väg in - En rutin för avhoppare. Vi utvecklar nu internt och externt samarbete.



Stadsdelen kommer också att ingå i ett projekt kring insluss, för att inkludera personer i samhället efter tid på kriminalvårdsanstalt.



## Föräldraskapstöd

Digitalt stöd till föräldrar på vår webbplats [Stockholm.se](http://Stockholm.se) utvecklas.

Föräldraskapsprogram

- Komet
- ABC x 2
- Enskild rådgivning - Föräldrarådgivare på familjecentral och familjeenheten



## Riktat arbete mot avgränsade platser och utsatta områden

### Platssamverkan Liljeholmen

*Centrummiljö och närliggande område. Ungdomar som begår brott och stör ordningen, påverkade personer på offentlig plats, narkotikaförsäljning.*

Problem med missbrukare och påverkade personer vid Katrinebergsbacken och förvaltningen ska se över möjligheterna att söka alkoholförbud på platsen

Återkommande problem i Liljeholmen vid skolavslutningar med nedskräpning och en del ordningsstörningar. Samverkan kring skolavslutningen minskade årets problem.

”Fiskestugan” i Trekantsparken är nedklottrad och används för övernattnig av bostadslösa. Kontakt har tagits med

Fastighetskontoret för att få information om hur planerna ser ut för huset och vilka möjligheter det finns att förbättra miljön.

SDF undersöker i samverkan med Trafikförvaltningen vilka möjligheter det finns att sätta upp trygghetsskapande informationsskyltar på eller i anslutning till stationerna där det bedrivs platssamverkan.

Arbetsdokument för problem, åtgärder/insatser och utveckling


## Platssamverkan Liljeholmen

### Problem åtgärder/insatser

Problemområde	Åtgärd/insats	Deltagare	Sammanställande/ ansvarig	Status/uppföljning
Liljeholmen, Trekantsparken: Ordningsstörningar, brottslighet och unga i destruktiva miljöer.	Whats.App grupp	Polis, fältassistenter, ungdomsjouren, Sth.stads mobila OV, gallerians OV.	Polis adm. ansvarig	Pågående insatser som följs upp i realtid.
Liljeholmen, Trekantsparken: Ordningsstörningar	LOV 3 OV och vaktare	Stockholms stads mobila OV och vaktare	SLK/Avam	Pågående utifrån beviljade LOV3 Trekantsparken (220902) och befintliga LOV2 områden
Liljeholmen, Trekantsparken: Ungdomar som stör ordningen, begår brott och vistas i destruktiva miljöer.	Team Samhandling. Samverkan kring kartlagd minder grupp och individer	Preventionsamordnare, fält, polis, skola, socialtjänst/ familjeenheten		Pågående insats med 6-7 individer. Formerna för Team Samhandling är under utv.
Trekantsparken: Byggnad/Fiskerklubbens hus används som olovlig bosättning	Förvaltning och polis ser över och avvisar enl. Sth. stads rutin. Se över om det går att förbättra läsan på dörrarna på baksidan.	Förvaltning, polis, Eu- teamet	Förvaltning, polis	Kontakt med Fastighetskontoret är tagen. Info säger att byggnaden ska rivas men ej bekräftat.

Problemområde	Åtgärd/insats	Deltagare	Samman kallande/ ansvarig	Status/uppföljning
Ordningsstörningar och nedskräpning vid skolavslutning	Kontakt tas med gymnasieskolorna för att få upplägg och datum för skolavslutning		Trygg- och säkerhetsstrateg SDF	Följs upp vid mötet den 1/6. 
Katrinebergsbacken: Missbrukare som samlas i backen och skapar otrygghet.	Se över möjligheterna att söka alkoholförbud på platsen.		Trygg- och säkerhetsstrateg SDF	Inga kontakter tagna än.
Lövholmsvägen 18: Jonsens och Iris vuxen utb. EU-migranter, olovliga bosättningar, nedskräpning, fester, otrygghet	Erbjuda skolorna kontaktvägar in till förvaltning och polis för snabb avhysning.	Förvaltning, polis, Eu-teamet	Förvaltning, polis	Skolorna har fått kontaktvägar och rutiner 

### Utveckling åtgärder/insatser

Utvecklingsområde	Åtgärd/insats	Deltagare	Samman kallande/ ansvarig	Status/uppföljning
Liljeholmstorget: Utveckla torget, öka trygghet och trivsel	Utveckla idéer och insatser i samverkan	Parkinganjör, samhällsplanerare, kommunikatör, T&S strateg SDF, TK, CityCon, resurs H-Å SDF	Resurs H-Å SDF/Bent Jansson	Insats om hur torget ska utvecklas på kort sikt pågår. Dialog ska föras så att den kopplas till det planarbetet.
Liljeholmen: Utveckling av samverkan mellan företagare, föreningar och SDF	Företagsdialog 22 oktober	SDF, företagarföreningar, företagare, föreningar	Samman kallande Resurs H-Å SDF/Bengt Jansson	Företagsdialog 22 oktober
Liljeholmen: Långsiktig utveckling av området	Programarbete	Exploateringskontoret, samhällsplanerare, T&S strateg, kommunpolis	Exploateringskontoret	Planering av utbyggnad och utformning av Liljeholmen pågår
Utveckling av Trekantsparken	Samordning kring programförslag	SDF, Explo, TK	Exploateringskontoret	Möte 12 oktober
Tryggt och trivsamt torg	Sommarjobbare på torget mellan 14/6-8/8	Program med olika gäster under sommaren	Social omsorg och kommunikatör Sandra Lind	Avslutad 8/8 

### Tryggt och trivsamt torg 2021

- På **sommartorgen** i Älvsjö och Liljeholmen har totalt 46 ungdomar jobbat under nio veckor.
- God samverkan med föreningar, lokalpolisen, lokala företag andra och verksamheter.
- Ett särskilt tack till de av er som var med i projektet!
- På [www.instagram.com/bottrestadidel](https://www.instagram.com/bottrestadidel) har ungdomarna gästpostat under sommaren. Ta gärna del av intervjuer med deltagande föreningar och verksamheter där!
- Direktlänk till intervju med Clas, tema platsamverkan: [https://www.instagram.com/tv/CRqk2waJzN3/?utm\\_source=ig\\_web\\_copy\\_link](https://www.instagram.com/tv/CRqk2waJzN3/?utm_source=ig_web_copy_link)



### Platssamverkan Fruängen/Västertorp/Hägerstensåsen

*Centrummiljö och närliggande område. Ungdomar som stör ordningen och begår brott, narkotikaförsäljning. Problem för näringsidkare och vid förskolegårdar i område*


Maria Ljuslin känner oro kring ungdomar som uppehåller sig i bland annat Fruängens centrum och efterfrågar kontaktvägar till fält och vart man kan vända sig om man är oroligt. Kontaktvägar biläggs minnesanteckningar och ska spridas.

Tryggare Sverige har fått i uppdrag av Trafikförvaltningen att göra en analys av Fruängens och Västertorps tunnelbanestationer.

## Arbetsdokument för problem, åtgärder/insatser och utveckling

**Platssamverkan Fruängen/Västertorp/Hägerstensåsen  
Problem åtgärder/insatser**

Problemområde	Åtgärd/insats	Deltagare	Samman kallande/ ansvarig	Status/uppföljning
Fruängen, otrygghet i området centrum/skola etc	Anlägga utegym för att aktivera platsen med kapabla vaktare		Parkingenjör	Utegygmet i och kommer under vår/so 
Mälärhöjdens IP: mörkt och otryggt på väg till ip.	Ny parkväg med belysning till Mälärhöjdens IP i Fruängen	Samverkan mellan SDF, TK och Idrottsförvaltningen	Parkingenjör	Insatsen genomförd. Den mörka stigen är asfalterad och ska vara på plats helst. Utvärderi samverkan 
Västertorp, Störtloppsvägen: mörkt och otryggt lekplats Västertorp... Lagning av sprit och droger.	Ökad belysning		Parkingenjör	Insatsen genomförd 
Ordningsstörningar, brottslighet och unga i destruktiva miljöer.	Whats.App grupp	Fältassistenter, OV, polis	Polis adm. ansvarig	Pågående insatser som följs upp i realtid.
Ordningsstörningar	LOV 3 OV och vaktare	Stockholms stads mobila OV och vaktare	SLK/Avarn	Pågående utifrån beviljade LOV3 och befintliga LOV2 områden

Problemområde	Åtgärd/insats	Deltagare	Samman kallande/ ansvarig	Status/uppföljning
Ungdomar som stör ordningen och begår brott vid tunnelbanestationer och i butiker	Två butiker har ansökt om tillträdesförbud för två ungdomar			Lugnare vid tunnelbanestation och i butiker under den senaste tiden. Statistiskt mycket orosanmälningar maj-juni men övrig info säger mindre ordningsstörningar och ökad trygghet. Försöka följa upp vad som ligger bakom det. 
Drogförsäljning SHIS, inbrott, ungdomshäng, droger i Stockholmshems fastigheter i Västertorp.	Möte mellan SDF, polis, SHIS, Stockholmshem för lägesbild och ev insatser	SD, polis, SHIS, Stockholmshem	Trygg- och säkerhetsstrateg SDF	
Ungdomar som stör ordningen och begår brott i F/V/H och SDO.	Team Samhandling. Samverkan kring kartlagd minder grupp och individer	Preventionssamordnare, fält, polis, skola, socialtjänst/familjeenheten	Samman kallande preventionssamordnare	Pågående insats

## Utveckling åtgärder/insatser

Utvecklingsområde/ aktiviteter	Åtgärd/insats	Deltagare	Sammanställande/ ansvarig	Status/uppföljning
<b>Fruängen:</b> långsiktig utveckling av området	Programarbete	Exploateringskontoret, samhällsplanerare, T&S strateg, kommunpolis	Exploateringskontoret	
<b>Hägerstensåsen Mellanbergsparken:</b> långsiktig utveckling av området	Programarbete	Exploateringskontoret, samhällsplanerare, T&S strateg, kommunpolis	Exploateringskontoret	
Utveckling av samverkan mellan företagare, föreningar och SDF	Företagsdilog 22 oktober mm	SDF, företagarföreningar, företagare, föreningar	Sammanställande Bengt Jansson	
Samverkan/trygghet Västertorp	Västertops höstmärnad 2/10			

### Platssamverkan Älvsjö/Solberga

*Centrummiljö och närliggande område. Bedömts som utsatt område och öppen drogscen av polisen. Närvaro av kriminellt nätverk. Ungdomar/unga vuxna som begår brott, stör ordningen. Problem för näringsidkare och vid fastigheter i området.*

Problem med brottslighet och otrygghet vid Hotell Älvsjö. Polisen planerar att genomföra ”Tryggare trappan” i några fastigheter där det uppehåller sig ungdomar i trapphusen. De två kameror som polisen satt upp i anslutning till Resecentrum Älvsjö station har tagits bort. De var s.k. kamerapaketer som polisen har tillgång till. Var dessa kamerapaketer ska användas styrs av regionala prioriteringar och behovet ses nu som större på annan plats.

Långsiktigt arbete planeras med Älvsjö/Solberga som definieras som utsatt område där en fysisk mötesplats finns i åtanke.



## Arbetsdokument för problem, åtgärder/insatser och utveckling

## Platssamverkan Älvsjö/Solberga

### Problem åtgärder/insatser

Problemområde	Åtgärd/insats	Deltagare	Sammanställande/ ansvarig	Status/uppföljning
Älvsjö centrum/Solberga Ordningsstörningar, brottslighet och unga i destruktiva miljöer.	Whats.App grupp	Sth.stads mobila OV, fältassistenter, Ungdomens hus, polis.	Sth.stads mobila OV adm. ansvarig	Pågående insatser som följs upp i realtid.
Älvsjö centrum Ordningsstörningar	LOV 3 OV och vaktare	Stockholms stads mobila OV och vaktare	SLK/Avsn	Pågående utifrån beviljade LOV3 och befintliga LOV2 områden
Oro, drogförsäljning, skadegörelse vid studenthotellet, SHIS. Behov av samverkan kring ungdomar	Initiera samverkan och mellan berörda aktörer.	Stockholms hem, SHIS, Ungdomens hus, Fält, Rainbow stödboende	Trygg och säkerhetsstrateg sammankallar.	Följs upp vid nästa möte
Misstankar om tobaksförsäljning till minderåriga	Kontakt med Socialförvaltningen för tillsyn		Preventionssamordnare	Socialförvaltningen har informerats
Inbrott, trapphäng i fastigheter.	Kommunpolis kan vara behjälpliga med att initiera samverkan, orsaksanalyser och förmedla tips.			Följs upp vid nästa möte

### Utveckling, trygghetskapande åtgärder/insatser

Utvecklingsområde/ öka tryggheten	Åtgärd/insats	Deltagare	Sammanställande/ ansvarig	Status/uppföljning
Älvsjö/Solberga Utveckling av samverkan mellan företagare, föreningar och SDF	Företagsdilog 22 oktober mm	SDF, företagarföreningar, företagare, föreningar	Sammanställande Resurs H-Å SDF/Bengt Jansson	
Öka trygghet	Anslagstavlor		SDF	
Tryggt Älvsjö	Möta 11/10 kl. 17.00 – 18.30 Trygghetsvandring oktober/november	Fastighetsägare, BR5, företagare, polis, SDF	Samhällsplanerare Kajsa Pärke SDF	
Tryggare och trivsammare torg	Aktivera och samverka vid Älvsjö torg. SDF sommarjobbare med handledare på torget mellan 14/6-8/8	SDF, polis, kyrkan, FHDBF, Zliprosd Fencing, Älvsjö jujutsu, If Swihlod, KIF Söderort	SDF kommunikatör Sandra Lind och Avdelningen för social omsorg	Avslutad 8/8

### Tryggt och trivsamt torg 2021

- På **sommartorgen** i Älvsjö och Liljeholmen har totalt 48 ungdomar jobbat under nio veckor.
- God samverkan med föreningar, lokalpolisen, lokala företag andra och verksamheter.
- Ett särskilt tack till de av er som var med i projektet!
- På [www.instagram.com/bottrestodsdel](https://www.instagram.com/bottrestodsdel) har ungdomarna gästpostat under sommaren. Ta gärna del av intervjuer med deltagande föreningar och verksamheter där!
- Direktlänk till intervju med Clas, tema platsamverkan: [https://www.instagram.com/tv/CRqk2wajzN3/?utm\\_source=ig\\_web\\_copy\\_link](https://www.instagram.com/tv/CRqk2wajzN3/?utm_source=ig_web_copy_link)



## 2. Övrigt

### 3. Kommande möten

Plats: Telefonvägen 30, lokal meddelas senare.

Tid: Fredagen den 25 mars 2022 kl. 09.00-11.00.

Kontakt: Clas Cederlid 08 508 23 326  
[clas.cederlid@stockholm.se](mailto:clas.cederlid@stockholm.se)