



Handläggare
Ylva Firnhaber
Telefon:08-508 21 263

Till
Hägersten-Älvsjö stadsdelsförvaltning
2023-02-23

Verksamhetsplan 2023

Familjeenheten

Innehållsförteckning

Inledning	3
KF:s inriktningsmål: 1. Ett Stockholm som håller samman med en stark och jämlik välfärd i hela staden	6
KF:s mål för verksamhetsområdet: 1.3 Stockholms stad ska ge stöd och omsorg där behoven är som störst	6
KF:s inriktningsmål: 2. Ett grönt och fossilfritt Stockholm som leder en rättvis klimatomställning	13
KF:s mål för verksamhetsområdet: 2.1 Stockholm ska bli klimatpositivt – genom minskade utsläpp och ökad koldioxidlagring	13
KF:s inriktningsmål: 3. Ett Stockholm med en stabil och hållbar ekonomi med utbildning, jobb och bostäder för alla	15
KF:s mål för verksamhetsområdet: 3.1 Stockholms ekonomi är stark, hållbar och lägger grunden för en jämlik välfärd	15
KF:s mål för verksamhetsområdet: 3.4 Medarbetare i Stockholm ska ges goda förutsättningar att göra ett bra jobb	16
KF:s mål för verksamhetsområdet: 3.5 Hög beredskap och stark rådighet ska råda i alla verksamhetsområden	18
KF:s mål för verksamhetsområdet: 3.6 Tryggheten ska öka genom förebyggande insatser	20
Redovisning av ekonomi	22
Resursanvändning	22
Budget 2023	23
Övrigt	23

Bilagor

Bilaga 1: Väsentlighets- och riskanalys samt internkontr

Bilaga 2: Kompetensförsörjningsplan 2023

Inledning

Enhetens uppdrag

Familjeenheten arbetar för att tillgodose barn och ungas behov av skydd och stöd i enlighet med rådande lagstiftning, kunskapsstöd och riktlinjer. Mål för verksamheten är rättssäkerhet, hög kvalitet och kostnadseffektivitet. Verksamheten genomsyras av arbetet med mänskliga rättigheter, jämställdhet och ett tydligt barnrättsperspektiv. Ett helhetsperspektiv runt individen med ett nära samarbete med barnet/den unge, dennes familj, nätverk och professionella, är såväl en förutsättning som ett förhållningsätt. Ett nära och operativt samarbete med förskolan, skolan och andra huvudmän så som polis och hälso-sjukvården är en uttalad riktning i verksamhetens strategi i att förebygga negativ utveckling hos barn och unga. Vi strävar efter att erbjuda insatser utifrån bästa möjliga kunskap där brukarnas egna resurser tas tillvara för att underlätta ett så självständigt liv som möjligt.

Verksamhetens arbete styrs av FN:s Barnkonvention, Socialtjänstlagen (SoL), Lagen med särskilda bestämmelser om vård av unga (LVU), Lagen om unga lagöverträdare (LUL), Föräldrabalken (FB), Kommunallagen, Förvaltningslagen, Offentlighets- och sekretesslagen (OSL) samt Socialstyrelsens allmänna råd och rekommendationer. Vi följer Stockholms stads riktlinjer samt styrdokument.

Utvecklingsområden 2023

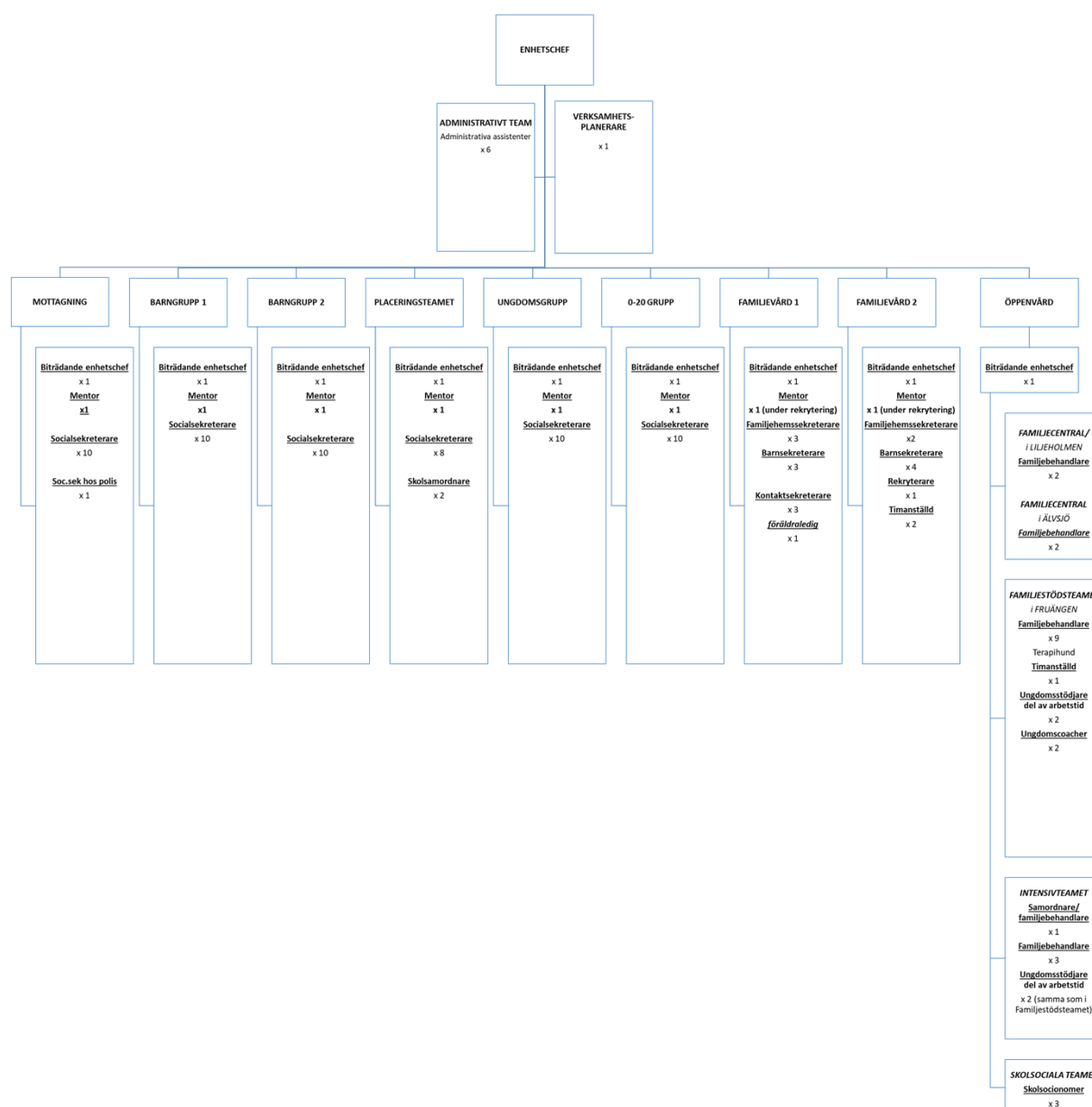
Under 2023 kommer enheten fortsätta fokusera på strategiskt viktiga utvecklingsfrågor som ekonomiska utmaningar och kvalitetskrav utifrån ett helhetsperspektiv där verksamhetens alla delar ingår.

- Enhetens implementering av Signs of Safety fortsätter. Implementeringen är tänkt att vara som längst till år 2027. Under året ska användningen av metoden öka på enheten och fler säkerhetsplaneringen ska göras. Rutinen gällande överlämningar till öppenvården ska implementeras och ytterligare rutiner gällande överlämningar på enheten ska tas fram.
- Fortsätta satsningen på att samverka med interna och externa aktörer kring aktuella barn och unga. Detta både genom att fortsätta bjuda in till insatsforum men även genom att se över bl.a. samverkansrutiner med förskola och RVC.
- Enheten ska förstärka och förbättra arbetssätten och insatserna till unga kriminella. Intensivteamets arbete ska följas upp och möjligheten att ta in en extern utvärderare ses över. Metoden SIG ska etableras. Enheten ska implementera kunskapsstödet *Insatser för att motverka fortsatt normbrytande beteende och återfall i brott*.
- Enheten ska fortsatt arbeta för att Islandsmodellen ska vara implementerad på hela enheten.
- Arbetet med att använda FREDA-kortfrågor när det finns indikatorer på våldsutsatthet i en familj ska utvecklas. Under en period ska mottaget även rutinmässigt ställa frågor om våld i samtliga ärenden. Insamlat underlag gällande att rutinmässigt ställa frågor om våld ska användas för att utvärdera hur bra enheten är på att upptäcka våld. Utvärderingen används sedan i verksamhetsplaneringen. Medarbetare ska under året gå utbildning i FREDA-kortfrågor.

- Enheten deltar i stadens projekt med skolsamordnare. Under året kommer fokus ligga på att etablera projektet på enheten och ta fram tydligare rutiner som syftar till att skolsamordnarna ska komma in tidigare i processen.
- Enhetens arbete inom ramen för skolsociala team (SST) fortsätter i samarbete med fem skolor i stadsdelen. Ett utvecklingsområde är alltjämt att nå samförstånd med skolorna gällande vilken målgrupp som ska nås av insatsen då insatsen är tänkt att vara förebyggande. Behov finns också av att utveckla samarbetet inom teamet. Nätverksträffar tillsammans med kuratorerna på varje skola ska hållas med syftet att öka samhandlingen inom SST. När behov av mer omfattande och biståndsbedömda insatser finns ska det också finnas en rutin kring hur skolsocionomerna länkar vidare till myndighetssidan. Rutinen ska utvecklas under år 2023.
- Familjecentralen i Älvsjö fortsätter sitt arbete med att etablera verksamheten i området.
- Enheten har sökt medel från stadens sociala investeringsfond för arbete med projekt "Förstärkta familjehem" i samverkan med Skärholmens stadsdelsnämnd.
- Kompetensutveckling sker inom ramen för den lokala handlingsplanen för att förebygga självmord.
- Enheten kommer fortsatt arbeta för att stärka kvalitén och rättssäkerhet i handläggning inklusive uppföljning. Enhetens internkontroll kommer ses över och följas upp systematiskt. Särskilda utvecklingsområden är arbetet med genomförandeplaner och utredningsplaner tillsammans med familj.
- Enheten ska delta i socialförvaltningens handlingsplan för införande och förvaltning av Viewpoint. Familjevården använder sedan tidigare Viewpoint, under året ska användandet öka även i Placeringsteamet.
- Enheten ska vara delaktig i arbetet kring att utveckla en individbaserad resultatuppföljning samt ha en gemensam verksamhets- och ekonomiredovisning.
- Enhetens nya introduktionspaket kommer följas upp under året.
- Enheten ska ta fram en beredskapspärm och ha en uppdaterad och övad kontinuitetsplan.

Organisationsbeskrivning

Enheten leds av en enhetschef med stöd av biträdande enhetschefer i alla grupper. De biträdande enhetscheferna har personalansvar för medarbetarna i sin arbetsgrupp. Övriga stödfunktioner på enheten är ett administrativt team samt en verksamhetsplanerare. Mentorerna, med ansvar för introduktion, kommer att utökas under året då även familjevårdsgrupperna ska få mentorer. Medarbetarna som jobbar med myndighetsutövning sitter vid Telefonplan, där arbetar även skolsocionomerna och ungdomscoacherna, som arbetar med träningsboenden. Enhetens öppenvård, Familjestödsteamet, sitter i en gemensam lokal i Fruängen. Familjecentralerna, belägna i Liljeholmen respektive Älvsjö, delar lokal med öppna förskolan. En socialsekreterare är på deltid samlokaliserad hos polisen.



Det finns idag fem grupper som arbetar med handläggning i form av förhandsbedömningar, utredningar och uppföljningar av insatser. Tre grupper jobbar uteslutande med placerade barn; placeringsteamets fokus är barn och unga placerade på HVB, SiS, stödboende, träningslägenhet och behandlingsfamilj och de två familjevårdsgrupperna ansvarar för familjehemsplacerade barn, inklusive ensamkommande. Inom familjevården ryms även kontaktverksamheten.

Familjestödsteamet arbetar övervägande med biståndsbedömda insatser till barn, unga, deras föräldrar och nätverk. Teamet består av familjehandlare, ungdomsstödjare, ungdomscoacher och skolsocionomer. I intensivteamet ingår även en samordnare. Familjestödsteamet erbjuder även KOS-samtal, som inte är biståndsbedömda.




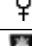
Föräldrarådgivarna ingår i familjecentralernas verksamhet som utförs i samarbete mellan socialtjänst och region. Föräldrarådgivarna i Liljeholmen erbjuder föräldrar med barn 0-5 år samtalshjälp och krisstöd i relationen och föräldraskapet samt deltagande i föräldragrupper. Stödet erbjuds som serviceinsatser utan biståndsbeslut. Familjecentralen samverkar med MVC- och BVC-mottagningarna, BUP samt ingår i en tvärprofessionell samverkansgrupp för psykiskt sköra blivande/nyblivna föräldrar. Ytterligare en familjecentral har nyligen startat i området Älvsjö/Solberga. Utökningen sker för att möta behov av tidigt förebyggande stöd i området som klassas som socialt utsatt.

Administrativa teamet består av sex administrativa assistenter. Det administrativa stödet består huvudsakligen av ekonomihantering som återsökning av kostnader, hantering av leverantörsfakturor och periodiseringar vid bokslut. Teamet arbetar nära enhetens chefer, samt stödjer socialsekreterarna i det dagliga administrativa arbetet.

Medarbetarna fick möjlighet att vara delaktiga i skapandet av verksamhetsplanen under januari månad. Den färdiga verksamhetsplanen kommer behandlas på APT-mötet under februari 2023. Genom detta upplägg ges samtliga medarbetare möjlighet att vara delaktiga och påverka verksamhetsplanens utformning. Vi kommer därutöver att arbeta med verksamhetsplanen och de mål och arbetsätt som berör vår verksamhet kontinuerligt under årets inbokade APT- möten och planeringsdagar.

KF:s inriktningsmål: 1. Ett Stockholm som håller samman med en stark och jämlik välfärd i hela staden

KF:s mål för verksamhetsområdet: 1.3 Stockholms stad ska ge stöd och omsorg där behoven är som störst

Indikator	Årsmål	KF:s årsmål år 2023	Periodicitet
 Andel barn och unga som åter blir föremål för anmälan/ansökan efter avslutad utredning	22 %	24 %	Tertial
 Andel barn och unga som åter blir föremål för anmälan/ansökan efter avslutad utredning	22 %	24 %	Tertial
 Andel placerade barn i skolåldern som klarar målen i kärnämnen i grundskolan	75 %	75 %	Tertial
 Andel utredningar av barn och unga där barnet varit delaktigt och fått återkoppling	75 %	Tas fram av nämnd	Tertial

Nämndmål: Barn och ungdomar har goda uppväxtvillkor

Beskrivning

Målet nås genom samverkan, kunskapsbaserat förebyggande arbete, tidiga och samordnade insatser samt intensivt stöd till barn och ungdomar och deras föräldrar med stora behov. Arbetet omfattar såväl familjerättsliga frågor och uppsökande fältarbete som insatser med och utan biståndsbeslut. Informationsutbyte mellan socialtjänst, polis och andra relevanta

myndigheter fungerar väl i syfte att barn och ungdomar får rätt stöd i rätt tid. kompetensutveckling erbjuds samarbetsaktörer vad gäller orosanmälningar. Arbetssättet Signs of safety kommer att fortsätta implementeras i verksamheten.

Barn i behov av stöd är delaktiga i sin utredning och får insatser med god kvalitet. Medarbetare är drivande i arbetet avseende jämställdhet, jämlikhet samt barns rättigheter.

Förväntat resultat

- Färre ungdomar hamnar i missbruk, kriminalitet och drabbas av psykisk ohälsa.
- Barn och ungdomar i behov av stöd, upptäcks tidigt och erhåller ett kunskapsbaserat stöd
- Barn och ungdomar får tidiga och samordnade insatser.
- Föräldrar erbjuds stöd och får verktyg för föräldraskap.
- Stadsdelsnämnden och samverkansaktörer har god kännedom om orosanmälningar och hur sekretess/informationsutbyte kan ske.

Aktivitet	Startdatum	Slutdatum
Stadsdelsnämnden ska förstärka och förbättra insatserna till unga kriminella, med eller utan biståndsbeslut, som ges i egen regi.	2023-01-01	2023-12-31
Stadsdelsnämnden ska vidareutveckla metoder och arbetssätt för att förbättra den psykiska hälsan.	2023-01-01	2023-12-31
Stadsdelsnämnden söker medel från stadens sociala investeringsfond för arbete med projekt "Förstärka familjehem" i samverkan Skärholmens stadsdelsnämnd	2023-01-01	2023-06-30

Enhetsmål: Barn, unga och deras familjer erbjuds stöd som är till nytta för dem, har en god kvalitet och utgår från bästa tillgängliga kunskap.

Förväntat resultat

Enheten erbjuder förebyggande och individuellt anpassat stöd till alla barn, unga och familjer i behov av stöd eller skydd. Stödet leder till att färre ungdomar hamnar i missbruk och kriminalitet. Barn och unga drabbas även mer sällan av psykisk ohälsa. Barns behov av biståndsbedömda insatser upptäcks i ett tidigt skede och erbjudna insatser är kunskapsbaserade.

Barn, unga och familjer i behov av stödinsatser:

- är delaktiga i planeringen av insatser
- är nöjda med den genomförda insatsen
- når i hög utsträckning målen
- återaktualiseras i mindre grad

Skyddsinsatser följs upp regelbundet och avslutas då de inte längre behövs. Alla insatser som genomförs med LVU grundas i en dokumenterad riskbedömning kring barnet med regelbundna uppföljningar.

Arbetsätt

Enheten utreder och bedömer vårdbehov för barn, unga och familjer utifrån befintliga riktlinjer, metoder samt lagstiftning.

Enhetens förebyggande stöd:

Enheten erbjuder tidigt och förebyggande stöd genom bl.a. familjecentralerna, KOS-samtal hos öppenvården, Komet-grupper hållna av socialsekreterare och ungdomscoacher och genom skolsocionomerna arbete i skolsociala team.

Familjecentralerna, i likhet med Komet-programmet, förhindrar att psykosociala problem hos barn utvecklas längre fram. Familjecentralernas samarbete med BVC och BMM leder till tidig upptäckt. Barn, unga och familjer kan själva, utan biståndsbeslut, söka stöd hos öppenvården i form av en kort samtalsserie, KOS. Enheten arbetar för att förebygga långvarig skolproblematik genom skolsociala team för barn och unga. På enheten finns tre skolsocionomer som samverkar med skolan för att upptäcka och erbjuda stöd till de elever som har en skolfrånvaro runt 20 procent.

Enhetens biståndsbedömda stöd:

Strukturerade arbetsmetoder används vid utredning av behov av stöd och skydd. Alla utredningar om barn och ungas behov utförs enligt BBIC och SAVRY, EARL, ADAD och PATRIARK används när detta är motiverat. Signs of safety implementeras fortsatt på enheten och leder till förbättrade och förankrade risk- och behovsbedömningar.

För att insatserna ska kunna matchas utifrån barn, unga och deras familjers specifika mottaglighet och för att nyttja kompetensen bäst inom enhetens familjestödsteam, sker ett nära samarbete mellan utredande socialsekreterare och familjestödsteamet. Inför beslut om insatser och uppdrag med svår problematik konsulteras familjestödsteamet på insatsforum. På insatsforum deltar ansvarig biträdande enhetschef, biträdande enhetschef för familjestödsteamet, enhetschef och ansvarig socialsekreterare. Även interna samverkanspartners bjuds in om behov finns.

I familjestödsteamet finns ett intensivteam bestående av en samordnare, två familjebehandlare och två ungdomsbehandlare. De går in och arbetar intensivt och hemmabaserat med placeringsnära barn och unga och med placerade barn och unga där man ser en möjlighet till hemflytt.

Den vanligaste insatsen är strukturerad familjebehandling som bygger på systemteoretiska, kognitiva och beteendearbetande teorier och modeller för samtal, kommunikation och förändring. De insatser som erbjuds är:

- Tryggare barn
- MIN/Theraplay
- KOMET
- Bekräftande samspel

- Circle of security
- Vågen-grupper för barn till missbrukande föräldrar
- ART
- Kriminalitet som livsstil
- ABFT
- Nätverksmöten
- Föräldraplan
- Träningslägenhet med stöd av ungdomscoach

Utöver detta erbjuds även insatser via Framtid Stockholm så som Särskild kvalificerad kontaktperson och BSFT. När unga är i riskzon för missbruk eller har ett etablerat missbruk etableras kontakt på MiniMaria, uppföljningar av kontakten sker regelbundet.

Under år 2023 ska samverkansformen SIG (sociala insatsgrupper) etableras, detta för att unga i riskzon för kriminalitet ska upptäckas och ges stöd vid behov.

Enhetens arbete med placerade barn och unga:

Placerade barn och unga följs upp regelbundet med stöd av BBiC:s genomförandeplan och vårdplan och aktuella bedömningsmetoder. Viewpoint används sedan tidigare för familjehemsplacerade barn men ska under år 2023 också användas med unga placerade på HVB, stödboende eller i behandlingsfamilj. Placerade barn och ungas skolgång säkerställs genom stadsövergripande rutiner så som SAMS och Skolfam.

På enheten finns även två skolsamordnare för att de barn och unga som är placerade på HVB, SiS, stödboende, behandlingsfamilj och skyddat boende ska få sin skolgång säkerställd. Skolsamordnarna ingår i stadens projekt som sträcker sig fram till maj 2025. Arbetet sker i enlighet med SAMS-rutinen. Under året ska tydligare rutiner tas fram gällande hur skolsamordnarna ska komma in ett tidigare skede i ärenden. Fokus under år 2023 kommer ligga på att sprida kunskap om skolsamordnarna till framför allt ungdomsgruppen. Eftersom forskning tydligt visar att en fungerande skolgång är en viktig skyddsfaktor för barn och unga är skolsocionomerna och skolsamordnarna en viktig del av enhetens arbete.

Ungas behov av fortsatt stöd efter placering kartläggs med hjälp av ”på väg- enkäter”, eventuellt fortsatt stöd bedöms, dokumenteras och följs upp.

Uppföljning

Uppföljning av beviljade insatser sker minst en gång var tredje månad för att säkerställa att insatsen är av god kvalitet och att den leder till måluppfyllelse.

Risk- och skyddsbedömningar ses som en färskvara och revideras då det behövs.

Enheten använder ORS/SRS, Viewpoint och eftersträvar brukaruppföljningar på individnivå.

Uppföljning av etableringen av SIG redovisas i samband med T1:an, T2:an och VB.

Skolsocionomerna rapporterar sitt arbete inom ramen för projektet till projektansvarig på socialförvaltningen. Hur arbetet går med att etablera projektet på enheten följs också upp och rapporteras i samband med T1:an, T2:an och VB.

Enhetsmål: Barn, unga och deras familjer handläggs rättssäkert med särskilt fokus på barns rätt till delaktighet

Förväntat resultat

Barn unga och deras familjer som kommer i kontakt med enheten:

- upplever att de får ett bra bemötande
- får information om socialtjänstens uppdrag och sina rättigheter anpassat till personens ålder, mognad, språk och eventuell funktionsvariation.
- upplever sig delaktiga i processens alla delar.
- handläggs inom lagstadgad tid.
- upplever att de fått möjligheten att bli hörda utifrån ålder och mognad. Barnets uppfattning är väl dokumenterad.

Barnets bästa är avgörande i frågor och beslut som rör barnet. Barnets bästa dokumenteras väl genom hela handlägningsprocessen.

Barn, unga och familjer som har behov av insatser från flera huvudmän erbjuds SIP, en samordnad individuell plan.

Arbetsätt

Enhetsens arbete med att göra barn, unga och familjer delaktiga:

Vi utreder barn och ungas behov i nära samverkan med barn, unga och deras familjer/nätverk. Barn, unga och deras familjer görs delaktiga i handläggningens alla delar genom förhållningssätt, metoder och verktyg som ökar brukardelaktigheten. Enheten arbetar vidare med de utvecklingsområden gällande barns delaktighet som socialtjänstinspektörerna identifierade under deras kvalitetsgranskning av handläggningen är barnärenden 0-12 år.

- Barn, unga och deras familjer får relevant information om anledning till kontakt, vad socialtjänstens uppdrag är och vilka rättigheter de har. Informationen är anpassad efter ålder, mognad, språk och eventuella funktionsvariationer.
- Utredningarna planeras tillsammans med barnet, den unge och deras familjer. Som stöd för utredningsplanering finns metodstöd och arbetsledning.
- Vi samtalar med alla barn och unga under hela processen om det inte föreligger skäl som innebär att barnet eller den unge kan ta skada av det.
- Barnets perspektiv beaktas och barnets bästa är avgörande i frågor som rör barnet.
- Signs of Safety implementeras på enheten från år 2022 och som längst till år 2027. Olika samtalsverktyg enligt Signs of Safety används med barn och familjer, detta för att göra dem

mer delaktiga.

- Enheten är en del av stadens handlingsplan gällande införande och förvaltande av Viewpoint. Syftet är att göra placerade barn mer delaktiga.
- Öppenvården använder ORS/SRS för att göra familjer mer delaktiga i utförandet av insatser.
- Tolk används vid behov
- Samtliga insatser ska ha en uppdaterad genomförandeplan där målet med insatserna är tydligt formulerat. Barnets inställning och barnets bästa dokumenteras under insats.
- På enheten finns barnombud som särskilt bevakar barnrättsperspektivet och som samverkar kring barnrättsfrågor intern och externt.

Enhetens arbete med rättssäkerhet:

Förhandsbedömningar gör skyndsamt enligt kvalitetschecklista. FREDA-kortfrågor används när det finns indikatorer på våldsutsatthet i en familj. Under en period ska mottaget även rutinmässigt ställa frågor om våld i samtliga ärenden.

Vid misstanke om brott mot barn fattas beslut om att polisanmäla eller inte.

Enheten har som rutin att informera parter om att en utredning är inledd och vem som är ansvarig handläggare senast inom en vecka.

Enheten följer framtagna rutiner gällande handläggningen av hedersrelaterat våld och förtryck vilket förstärker rättssäkerheten i dessa ärenden.

De resultat som framkommit av stadens utredning ”rätt stöd i rätt tid” kring rättssäkerheten har följts upp och åtgärdats. Enheten kommer fortsätta säkerställa att åtgärderna utförs.

En rutin gällande digitaliserade uppföljningsmöten ska tas fram under år 2023, detta utförs i enlighet med Revisionskontorets rekommendationer.

Enhetens administratörer gör ett stort arbete med att sammanställa statistik gällande rättssäkerhet som används som underlag för enhetens verksamhetsutveckling.

Två internkontrollsdagar är inplanerade i årshjulet för 2023. Samtliga ärenden följs då upp i de digitala och fysiska akterna utifrån frågor om rättssäkerhet och enhetens utvecklingsområden.

Vi upprättar vårdplaner och genomförandeplaner i samtliga ärenden.

Uppföljning

Biträdande enhetschef följer upp rättssäkerhet och kvalitet genom löpande kontroller och under medarbetartider. Bedömningar, beslut och insatser enligt gällande lagstiftning följs även upp i det sociala systemet.

Resultaten av internkontrollerna återges till medarbetarna och medarbetarna bidrar med

analys av resultatet som utvecklar verksamheten.

Insamlat underlag gällande att rutinmässigt ställa frågor om våld ska användas för att utvärdera hur bra enheten är på att upptäcka våld. Utvärderingen används sedan i verksamhetsplaneringen.

Placerade barn och ungdomars behov följs upp enligt gällande lagstiftning.

Antalet SIP-möten dokumenteras av handläggarna i journal och statistik förs av administratör. Administratör registrerar samtliga inkommande handlingar till enheten och ansvarar för den interna statistiken kring aktualiserade ärenden. Vid avslutad utredning fylls en checklista i med avsikt att föra statistik på i vilken utsträckning alla barn får information i början och slutet av en utredningsperiod samt huruvida man använt sig av bedömningsinstrumenten SAVRY/EARL. Statistiken sammanställs av administratör.

Implementeringen av Signs of Safety följs systematiskt upp under hela implementeringstiden, ansvarig för detta är verksamhetsplaneraren.

Viewpointansvariga ansvarar för att följa upp införandet av Viewpoint i placeringsteamet och förvaltandet av Viewpoint i familjevården. Resultatet rapporteras även till socialförvaltningen.

Enhetsmål: Enheten samverkar med interna och externa aktörer för att främja barn och ungas utveckling och hälsa

Förväntat resultat

Samverkan leder till att barn och unga får det stöd och insatser de behöver i tidigt skede för att förebygga/motverka ogynnsam utveckling och ohälsa.

Rekrytering av unga i kriminella riskmiljöer minskar.

Arbetsätt

Enheten erbjuder konsultation, råd och stödinsatser och samverkar med andra professioner och huvudmän för att barn och unga ska få tillgång till tidiga och förebyggande insatser. Enheten informerar samverkansaktörer om hur orosanmälningar och sekretess/informationsutbyte kan ske.

Enheten deltar i samverkan utifrån handlingsplaner och överenskommelser med polis, fält, skola och förskola för att främja barn och ungas utveckling och hälsa. Enheten följer den samverkansöverenskommelse som skapats mellan skola och socialtjänst. Enheten ska fortsätta informera grundskolorna och förskolorna i stadsdelen om socialtjänstens uppdrag en gång per termin. Enheten har informationsträffar på ungdomsmottagning, fritidsgårdar och parklek. Enheten ska även fortsätta delta i tvärprofessionell samverkan med BVC, MVC, Vuxenpsykiatri och BUP. Samverkan kommer även att fortsätta med BUS och BUS individ.

Arbets sättet ska bidra till en bättre psykisk hälsa hos barn och unga. Enheten ska se över hur samverkan kan fortsätta utvecklas mellan socialtjänst och barn- och ungdomspsykiatri. Enheten deltar och håller i SIP i enskilda ärenden där behov av SIP föreligger.

Enheten ska se över samverkansrutiner inom förvaltningen, inklusive samverkansrutinen med RVC Sydväst.

Socialsekreterare hos polis har ett särskilt uppdrag att samverka med polisen och bidrar till en kompetenshöjning på enheten gällande hur informationsutbyte med polis kan ske.

Enheten ska fortsätta bedriva samverkan genom insatsforum.

Uppföljning

Enheten har uppföljning med de befintliga aktörerna i olika samverkansforum, detta sker delvis i samverkan med förvaltningens strateg för det förebyggande arbetet och samverkan.

Enheten för statistik på antal SIP i enskilda ärenden kvartalsvis.

Effekterna av befintliga samverkansforum ska systematiskt följas upp.

Aktivitet	Startdatum	Slutdatum
Enheten ska utveckla samarbetet med regionen avseende LUS-lagstiftningen	2023-01-01	2023-12-31

KF:s inriktningsmål: 2. Ett grönt och fossilfritt Stockholm som leder en rättvis klimatomställning

KF:s mål för verksamhetsområdet: 2.1 Stockholm ska bli klimatpositivt – genom minskade utsläpp och ökad koldioxidlagring

Nämndmål: Stadsdelsnämnden är en fossilbränslefri organisation med minimal klimatpåverkan

Beskrivning

Målet nås genom att stadsdelsnämnden arbetar utifrån stadens klimathandlingsplan samt miljöprogrammet i sitt miljö- och klimatarbete. Stadsdelsnämndens lokala miljö- och klimathandlingsplan sträcker sig fram till slutet av 2023. Stadsdelsnämnden tar med sin handlingsplan ett krafttag vad gäller miljö- och klimatfrågorna, och växlar nu upp arbetet ytterligare i och med skärpta miljö- och klimatmål.

Stadsdelsnämnden arbetar med att kartlägga verksamheternas klimatpåverkan, och tar fram strategier för hur utsläppsminskningar ska ske. De två metoder som främst används är investeringar i utsläppsminskande utrustning och beteendeförändringar.

Klimatinvesteringsmedel söks för de projekt där investering i utsläppsminskande åtgärder inom stadsmiljöverksamhet eller verksamhetslokaler ses som den bästa lösningen. För att åstadkomma beteendeförändringar satsar nämnden på kompetenshöjande insatser i form av bland annat utbildningar i energieffektivt beteende i storkök och hållbara kontor, samt utvecklad intern samverkan om miljö- och klimatfrågor.

När upphandlingen av ny parkentreprenad görs under 2023 ska tydliga miljökrav ställas för att minska nämndens indirekta klimatpåverkan.

Verksamheter som köper in livsmedel ska genom ökad medvetenhet minska livsmedels negativa klimatpåverkan. Genom verktyget Hantera Livs och regelbunden uppföljning ska stadsdelsnämnden få ner sina utsläpp från livsmedel ytterligare under 2023. Livsmedelsinköp är stadsdelsnämndens största källa av växthusgaser.

Stadsdelsnämnden kommer att utveckla former för att inkludera civilsamhälle och näringsliv i klimatarbetet i större utsträckning. En del i detta är att arbeta med utökad medborgardialog.

Förväntat resultat

- Stadsdelsnämnden har slutfört samtliga aktiviteter i den lokala miljö- och klimathandlingsplanen.
- Klimatpåverkan från konsumtion har minskat, stadsdelsnämnden är på god väg att bli en fossilbränslefri organisation och klimatanpassningsåtgärder har vidtagits.
- Avfall som uppstår tas om hand på ett resurseffektivt sätt enligt avfallshierarkin och matavfall sorteras i alla lokaler där det är möjligt.
- Stadsdelsnämndens energiförbrukning har minskat med en fjärdedel av mandatperiodens mål om en 10 procentig minskning.
- Användningen av plast och engångsartiklar har minskat.

Enhetsmål: Enheten arbetar för att stadsdelsnämnden är en fossilbränslefri organisation med minimal klimatpåverkan

Förväntat resultat

Enheten möjliggör miljövänliga alternativ för medarbetarna

Arbetsätt

När enheten reser i tjänsten använder vi i första hand kollektiva färdmedel. Enheten har också en miljöbil till förfogande. På enheten finns avfallshantering.

Uppföljning

Enheten följer upp miljöarbetet löpande under året via IA och kopplat till enhetsmål under APT.

KF:s inriktningsmål: 3. Ett Stockholm med en stabil och hållbar ekonomi med utbildning, jobb och bostäder för alla

KF:s mål för verksamhetsområdet: 3.1 Stockholms ekonomi är stark, hållbar och lägger grunden för en jämlik välfärd

Nämndmål: Stadsdelsnämnden bedriver verksamheterna inom tilldelad ekonomisk ram

Beskrivning

Verksamheterna ska bedrivas inom beslutad budget. Styrning och uppföljning ska vara tydlig. En tydlig ekonomistyrning och säkerhet i prognoser är en förutsättning för att skapa och behålla stabilitet i verksamheten. Enheterna följer regelbundet upp ekonomin genom kontakter mellan enhetschef, avdelningschef och controller inför månads- och tertialrapporter.

Nämndens lokalförsörjningsplan tas fram i samband med Underlag för budget 2024-2026. I lokalförsörjningsplanen slås nämndens långsiktiga arbete med lokaler fast, i syfte att tillgodose verksamheternas krav på ändamålsenliga och kostnadseffektiva lokaler. Inriktningen framåt är att hyra lokaler av stadens fastighetsägande bolag. Under 2023 kommer nämnden att öppna en ny förskola om sex avdelningar i kvarteret Zachrisberg nära Årstabergets pendeltågsstation.

Förväntat resultat

- Verksamheterna bedrivs på ett kostnadseffektivt sätt.
- Stadsdelsnämnden hyr lokaler som är ändamålsenliga och kostnadseffektiva

Aktivitet	Startdatum	Slutdatum
Stadsdelsnämnden ska utveckla arbetet med individbaserad resultatuppföljning samt gemensam verksamhets- och ekonomiredovisning	2023-01-01	2023-12-31

Enhetsmål: Enhetens verksamhet har långsiktig och hållbar ekonomi

Förväntat resultat

Verksamheten bedrivs kostnadseffektivt. Resurser används strategiskt över enheten. Beviljade insatser riktas rätt, bedrivs effektivt och pågår inte längre än nödvändigt

Arbetsätt

Chefer och controller har löpande kontroll kring budget och kostnader. Vi samverkar inom och utanför enheten för att effektivisera och anpassa insatser. Medarbetare och chefer har kompetens att beställa och följa upp insatser tätt, effektivt och kontinuerligt. Enheten arbetar i hög utsträckning efter kostnadseffektiva förhållningssätt och metoder. Familjestödsteamet arbetar med intensivteam med målet att korta ner vårdtider och förebygga

placeringar utanför det egna hemmet.

Enheten förebygger hög personalomsättning samt sjukskrivningar genom att löpande följa upp arbetsmiljön och tillgodose en god introduktion.

Enheten arbetar efter förhållningssättet Signs of Safety i syfte att förhindra att barn placeras utanför det egna hemmet. I de fall placering utanför det egna hemmet är nödvändig ska alltid nätverket övervägas.

Enheten satsar på en förebyggande icke-biståndsbedömd och biståndsbedömd öppenvård med goda resurser för att undvika placeringar utanför det egna hemmet.




Uppföljning

Enheten följer systematiskt upp budgetläget i ledningsgruppen. Detta sker varje månad.

Enhetschef följer och analyserar budgetläget med ekonomicontroller.

Enheten analyserar budgetläget i tertialrapporterna som inträffar 2 gånger per år.

KF:s mål för verksamhetsområdet: 3.4 Medarbetare i Stockholm ska ges goda förutsättningar att göra ett bra jobb

Indikator	Arsmål	KF:s årsmål år 2023	Periodicitet
 Aktivt Medskapandeindex	83	83	År
 Sjukfrånvaro	5,2 %	Tas fram av nämnd/styrelse	Tertial
 Sjukfrånvaro dag 1-14	3,5 %	Tas fram av nämnd/styrelse	Tertial

Nämndmål: Stadsdelsnämnden är en attraktiv arbetsgivare och har en god arbetsmiljö

Beskrivning

Stadsdelsnämnden kommer utifrån arbetsgivarperspektivet att ha fokus inom områdena; anställningar, arbetsmiljö, kompetensförsörjning samt chefsuppdrag och ledarskap.

Goda och trygga anställningsvillkor där medarbetares anställningsform är tillsvidareanställning på heltid är normen vid nyanställningar. Rekryteringsprocessen säkerställer att rekrytering sker kompetensbaserat och i linje med verksamhetens kompetensförsörjningsplan och bemanningsstrategi.

Systematiskt arbete inom arbetsmiljöområdet är ett prioriterat område för att medarbetare och chefer ska ha en god arbetssituation och förutsättningar att nå ett gott arbetsresultat. En god arbetsmiljö och ett närvarande ledarskap ska säkerställas genom balans mellan uppdrag och resurser, samt ett rimligt antal medarbetare per chef. För skyddsombud och chefer hålls

gemensam utbildning i grundläggande systematiskt arbetsmiljöarbete regelbundet.

Att arbeta främjande och förebyggande med friskfaktorer för att sänka sjukfrånvaron och skapa en god social och organisatorisk arbetsmiljö är prioriterat. Friskvård är en viktig del inom arbetsmiljöarbetet för att skapa förutsättningar för medarbetare att må bra. Som personalförmån kan medarbetare i stadsdelsnämnden ta ut friskvård på arbetstid när arbetet och verksamheten så tillåter. Förvaltningen arbetar systematiskt med kort- och långtidsfrånvaro enligt den rehabiliteringsprocess som är gemensam för staden.

Under perioden augusti – november utför alla enheter arbetsmiljöronder som även inkluderar ett avsnitt rörande årlig uppföljning av det systematiska arbetsmiljöarbetet. Resultatet av den årliga uppföljningen summeras på avdelnings- respektive nämndnivå och följs upp i samverkansgrupper tillika arbetsmiljökommittéer. Resultatet analyseras och eventuella åtgärder som är gemensamma för en stor del av stadsdelsnämnden samordnas.

Ett aktivt strategiskt kompetensförsörjningsarbete utifrån uppdrag och mål är fortsatt prioriterat för att utveckla, behålla samt rekrytera verksamhetskritisk kompetens. Varje verksamhet planerar kompetensutvecklingsinsatser och för att bibehålla en kontinuitet i verksamheten och stärka försörjningen av chefer och nyckelkompetenser är det även viktigt med en strategisk successionsplanering. Inom äldreomsorgen kommer den genomförda kartläggningen av formell kompetens ligga till grund för vidare utvecklingsinsatser för att säkerställa kompetensbehovet på kort och lång sikt. Vid rekrytering av chefer är det även viktigt att de fem kompetenserna i stadens chefsprofil är vägledande i rekrytering och urval.

Chefsuppdraget kräver ett tydligt och utvecklingsinriktat ledarskap där en helhetssyn kopplat till mål och resultat kan förmedlas till medarbetarna. Ledarskapet ska vara präglad av tillgänglighet, kommunikation, tillit och mod. Chefer ska stöttas och stärkas i detta för att på bästa sätt kunna leda sin verksamhet och i det uppmuntra medarbetare att omsätta idéer och förslag i konkreta verksamhetsförbättringar med stockholmarnas fokus.

Chefer som är nya i sin chefsroll, genomgår chefsintroduktion för att få en god grund till vad som förväntas i uppdraget kopplat till personalansvar och att vara arbetsgivarföreträdare. Utvecklingsinsatser för chefer kan även ske genom stadens chefsutvecklingsprogram och upphandlade insatser.

Förväntat resultat

- För de anställningar som ingås ska normen vara tillsvidareanställning på heltid.
- Stadsdelsnämnden har en god systematik inom arbetsmiljöarbetet.
- Planering av kompetensförsörjning sker utifrån verksamhetens uppdrag och mål.
- Nya medarbetare och chefer får en god introduktion i uppdraget.

Enhetsmål: Enheten är en god arbetsgivare och dess verksamheter erbjuder en god arbetsmiljö

Förväntat resultat

Enhetens medarbetare upplever att de har en god arbetsmiljö och att deras kompetens tas till vara.

Arbetsätt

Enheten arbetar med personalvård och uppmuntrar medarbetarna att ta ut friskvårdstimme och friskvårdspeng, introduktion, APT, medarbetartider och handledning för att tillgodose en god arbetsmiljö och för att vara en attraktiv arbetsplats. Enheten fortsätter att arbeta med den fysiska arbetsmiljön genom arbetsmiljögruppen och följer HR: s rekommendation om erbjudande om synkontroll och träff med ergonom för alla medarbetare. Enheten kompetensinventerar vid nyanställning samt upprättar individuella kompetensutvecklingsplaner vid årliga medarbetarsamtal. Nyanställda introduceras av seniora socialsekreterare, vilka även stöttar övrig personal i handläggning och metodutveckling. Ledningsgruppen med biträdande enhetschefer och enhetschef satsar på att genomföra ett ledningsutvecklingsprogram.

Uppföljning

Enheten följer upp genom arbetsmiljöronnd varje år, årliga medarbetarenkäter, och medarbetarsamtal samt individuella regelbundna medarbetartider kring arbetsmiljön och kompetensutveckling som en stående punkt. Enheten arbetar med att minska personalomsättningen genom att utöka grundbemanningen och har beslutat om ett riktmärke för ärendemängd. Detta utvärderas i T1.

KF:s mål för verksamhetsområdet: 3.5 Hög beredskap och stark rådighet ska råda i alla verksamhetsområden

Nämndmål: Stadsdelsnämnden har en hög beredskap i alla verksamheter

Beskrivning

Målet nås genom att stadsdelsnämnden utför ett genomgripande arbete för att identifiera och analysera stadsdelsnämndens viktiga och samhällsviktiga verksamheter och processer. Stadsdelsnämndens kris-, kontinuitets- och beredskapsarbete är samordnat så att de hänger ihop, är effektivt och känt för de som berörs. Kunskapshöjande insatser inom krisberedskap och civilt försvar genomförs i stadsdelsnämndens verksamheter. Arbetet med krisstödsorganisation fortsätter, i syfte att ge stadsdelsområdets invånare stöd vid kriser. Stadsdelsnämnden avsätter resurser för att implementera de lokala tillämpningsanvisningarna för informationssäkerhet. Stadsdelsnämndens beredskap att hantera kriser och samhällsstörningar stärks genom ett systematiskt planeringsarbete samt övning.

De lokala anvisningarna för informationssäkerhet ska implementeras och alla medarbetare ska känna till hur nämnden arbetar med informationssäkerhet och dataskydd. Detta sker bland annat genom att de obligatoriska utbildningarna genomförs för samtliga medarbetare och genom det nätverk av informationssäkerhets- och dataskyddsambassadörer som finns på förvaltningen.

Förväntat resultat

- Stadsdelsnämndens verksamheter har en hög beredskap inför kommande kriser.
- Risk- och sårbarhetsanalysen är genomarbetad, dynamisk och välkänd för relevanta funktioner.
- Samhällsviktiga verksamheter och de verksamheter som är av vikt för dessa har en kontinuitetsplan som är övad.
- Stadsdelsnämnden har tre permanenta trygghetspunkter.
- Nödvändig information om dataskydd och informationssäkerhet har nått och är begriplig för samtliga medarbetare.

Aktivitet	Startdatum	Slutdatum
Alla medarbetare ska genomgå de obligatoriska utbildningarna om dataskydd och informationssäkerhet	2023-01-01	2023-12-31
Samtliga chefer ska genomgå utbildningen i informationssäkerhet och dataskydd som är framtagen för målgruppen	2023-01-01	2023-12-31
Samtliga verksamheter ska ta fram en beredskapspärm där rutiner för krishantering ska finnas	2023-01-01	2023-12-31
Stadsdelsnämndens verksamheter som bedöms vara samhällsviktiga eller är av vikt för dessa ska ha en uppdaterad kontinuitetsplan som är övad	2023-01-01	2023-12-31

Enhetsmål: Alla medarbetare har kunskap om hur enheten agerar vid samhällskriser och samhällsstörningar

Förväntat resultat

Vid samhällskriser och samhällsstörningar fortsätter familjeenheten sitt samhällsviktiga arbete vilket är:

- Akut omhändertagande LVU
- Utreda och handlägga vård och stöd till barn, unga och föräldrar
- Utreda och handlägga vård och stöd till ensamkommande
- Familjevård

Arbetsätt

Alla medarbetare och chefer genomgår obligatoriska utbildningar.

Enhetens kontinuitetsplanen ska gås igenom under året och revideras. Enhetens beredskapspärm, där rutiner för krishantering ska finnas, ska färdigställas. Skrivbordsövningar kommer att hållas efter ett årshjul av utsedd ansvarig för enheten.

I enhetens introduktionsplan för medarbetare och chefer ingår det att gå igenom kontinuitetsplan och beredskapspärm. Information går regelbundet ut till samtliga medarbetare.

KF:s mål för verksamhetsområdet: 3.6 Tryggheten ska öka genom förebyggande insatser

Nämndmål: Det sociala preventionsarbetet bidrar till att stadsdelsområdet är tryggt att bo och vistas i

Beskrivning

Målet nås genom att stadsdelsnämndens socialsekreterare hos polis, trygghetssamordnare, strateg för förebyggande arbete och samverkan samt fältassistenter utgör samordnade funktioner för stadsdelsnämnden som särskilt säkerställer en god samverkan i det förebyggande arbetet. Vad gäller samverkan mellan skola, socialtjänst, polis och fritid (SSPF) förstärks det operativa arbetet ytterligare. Arbetet med lokala operativa samverkansforum vidareutvecklas liksom förstärkt arbete för samhandlingsplanen mot droger.

Insatserna i den lokala handlingsplanen för att förebygga och motverka att unga blir kriminella följs upp och förbättras vid behov. Samverkansmodellen SIG, social insatsgrupp etableras. Under året deltar stadsdelsnämnden i Socialstyrelsens satsning "Spridning och kunskapshöjande insatser för att motverka normbrytande beteende och återfall i brott". Stadsdelsområdet erhåller dessutom stadsbidrag för att stärka sociala insatser för barn och unga i utsatta områden där ett särskilt fokus ligger på Solberga och Älvsjö centrum.

Förväntat resultat

- Fler unga väljer ett liv utan missbruk eller kriminalitet.
- Samverkan leder till att ungdomar i behov av stöd, upptäcks tidigt och erbjuds kunskapsbaserade stödinsatser.
- Genom en effektiv samverkan och ett kunskapsbaserat socialt förebyggande arbete blir stadsdelsområdet tryggt att bo, vistas och verka i.

Aktivitet	Startdatum	Slutdatum
Stadsdelsnämnden ska ytterligare spetsa metoder och arbetssätt genom att insatserna som ges i egen regi till unga kriminella förbättras, fältverksamhetens aktiviteter mot målgruppen förstärks samt metoden SIG etableras.	2023-01-01	2023-12-31

Enhetsmål: Enheten erbjuder förebyggande och riktat stöd till barn och unga med normbrytande och/eller kriminellt beteende

Förväntat resultat

Barn och unga med normbrytande och/eller kriminellt beteende får stöd som förbättrar den unges hälsa och sociala utveckling på kort och lång sikt. Upplevelsen av otrygghet för invånarna är lägre i utsatta områden. Rekrytering av unga i kriminella riskmiljöer har minskat.

Arbetsätt

Enheten erbjuder förebyggande föräldrarådgivande samtal genom familjecentraler, KOS-samtal samt Komet-grupper. Stödet till föräldrar minskar risken för att barn och unga utvecklar ett kriminellt beteende på sikt.

En fungerande skolgång är en skyddsfaktor som kan bidra till minskad risk för kriminalitet. Enheten arbetar aktivt för att barn och unga har en fungerande skolsituation, riktade arbetsätt kring detta är skolsamordnarnas arbete, familjevårdens arbete med SAMS och Skolfam och familjestödsgruppens insatser. Skolsocionomerna arbetar med att förhindra att begynnande skolproblematik eskalerar till långvarig skolproblematik.

Socialsekreteraren hos polis är inriktad på att hitta fungerande arbetsätt gällande att öka enhetens operativa samarbete med polisen gällande kriminellt aktiva ungdomar. I handläggningen av anmälningar gällande unga misstänka för brott första gången utgår enheten från kunskapsbaserad forskning och fortsätter att ha förebyggande allvarssamtal med unga som är anmälda för brott första gången i de ärenden där detta anses ha en effekt.

Enheten använder bedömningsinstrument gällande risk för kriminellt beteende och deltar i Socialstyrelsens satsning "Spridning och kunskapshöjande insatser för att motverka normbrytande beteende och återfall i brott".

Intensivteamet fortsätter sitt arbete med barn och unga i behov av intensivt stöd utifrån ett normbrytande och kriminellt beteende.

Nytt är att samverkansformen SIG (sociala insatsgrupper) ska etableras i stadsdelen. Detta för att upptäcka ungdomar i risk att begå brott eller med en begynnande kriminalitet.

Uppföljning

Statistik förs över antalet inkomna ärenden, inkl. anmälningsorsaker som kriminalitet och utförda aktiviteter som allvarssamtal. Statistiken används i enhetens verksamhetsplanering. Statistik förs gällande intensivteamets arbete och resultat. Intensivteamet undersöker möjligheterna att ta in en extern utvärderare eller hitta en intern form för utvärdering. Skolsocionomer och öppenvården följer upp och utvärderar löpande sitt arbete och resultat genom att använda ORS/SRS.

Uppföljning och utvärdering ingår i skolsamordnarnas arbete utifrån att de ingår i ett stadsövergripande projekt lett av en projektansvarig på socialförvaltningen.

Redovisning av ekonomi

Resursanvändning

Verksamhetens viktigaste resurs är medarbetarna och deras kompetens. Enheten strävar därför efter en låg personalomsättning genom olika satsningar på både den fysiska och psykiska arbetsmiljön. Verksamhetens lokaler i förvaltningshuset på Telefonplan har i slutet av år 2022 genomgått en efterlängtd ombyggnation, den fysiska arbetsmiljön kommer under året att följas upp och eventuella omstruktureringar kommer att ske. Ett arbete pågår även kring att se över behov av förändringar vad gäller verksamhetens lokaler i Fruängen, detta för att lokalerna ska vara ändamålsenliga. Verksamheten följer också Stockholms stads handlingsplan för förbättrad arbetssituation för socialsekreterare som under året ska revideras. Enheten har även tagit fram ett riktmärke för ärendemängd.

Enheten har en verksamhetsplanerare som är delaktig i att utveckla enhetens arbetssätt för att använda våra resurser effektivt. Enheten har mentorer vars roller syftar till att effektivisera verksamheten genom att höja medarbetarnas kompetens samt avlasta de biträdande enhetscheferna vilket leder till att de biträdande används på bästa möjliga sätt. Intensivteamet har en samordnare vars roll är att utveckla och samordna teamets resurser och arbetssätt.

För att säkerställa att enheten tar tillvara på medarbetarnas kompetens har cheferna ansvar för att upprätta individuella kompetensplaner. Årligen går ledningsgruppen även igenom enhetens kompetensförsörjningsplan vars syfte är att identifiera vilka kompetenser som finns och ska bevaras på enheten samt att säkerställa att behov av kompetensutveckling följs upp och tillgodoses.

Medarbetarna arbetar utifrån given budget för att uppnå enhetens mål genom att erbjuda rättssäkra och goda insatser. Ett tidigt och förebyggande arbete är en del i att bedriva en kostnadseffektiv verksamhet samt öka livskvalitén för invånarna.

Årets verksamhetsplan innehåller flera verksamhetsutvecklande inslag. Enheten deltar i nämndens arbete med att utveckla arbetet med individbaserad resultatuppföljning samt gemensam verksamhets- och ekonomiredovisning. Ett arbete pågår även för att ytterligare digitalisera arbetet. Detta för att effektivisera och minska ner det administrativa arbetet. Ytterligare effekter blir minskad pappersförbrukning och portokostnader. Ytterligare del i att digitalisera arbetet är att utveckla besöksrummens bokningssystem.

Enheten samverkar med samverkanspartners för att öka förutsättningarna att nå uppsatta mål. Medarbetarna åker i hög utsträckning kollektivt vilket bidrar till att minska enhetens användning av förvaltningens bilar.



Budget 2023

Budgetår:	2023
Enhet :	Familjeenheten
Enhetschef:	Ylva Firnhaber

Beloppen anges i TKr	Budget
<i>Intäkter</i>	
Taxor och avgifter	0
Hysesintäkter	0
Bidrag och ersättningar	0
Försäljning	0
Övriga externa intäkter	1 800
<i>Summa intäkter</i>	1 800
<i>Kostnader</i>	
Personalkostnader	94 000
Övriga personalkostnader	7 200
Lokalkostnader	8 000
Entreprenader och köp av verksamhet	31 000
Övriga kostnader	3 700
<i>Summa kostnader</i>	143 900
<i>Summa netto</i>	142 100

Här ska du lägga in din budget, en fil du får av din ekonomicontroller. Varje enhet beskriver hur den arbetar med att hålla budget, dvs det arbetssätt som förvaltningen har med månadsavstämningar och vilka arbetssätt enheten vidtar för att klar detta vid händelse att budgeten bedöms överskridas.

Övrigt

Agenda 2030

Arbetet med barns rättigheter

Förvaltningen har i uppdrag att följa upp och utvärdera arbetet med att säkerställa barns rättigheter i enlighet med stadens program. För att säkerställa barns rättigheter och inflytande kommer enheten under år 2023 fortsatt att verka för att barn ska ges möjlighet till delaktighet och inflytande under hela processen. Detta arbete genomsyrar hela verksamheten. Hur detta arbete bedrivs framgår i årets verksamhetsplan. Enheten har även ett flertal barnrättsombud som deltar i regelbundna nätverksträffar ledda av förvaltningens barnrättssamordnare. Under

träffarna planeras utbildningar, metodutveckling och implementering av stadens program samt FN:s barnkonvention. Barnombuden tar även del av månatliga nyhetsbrev kring domar, information och förändringar i samhället, utbildningar. Barnombuds nätverket planerar årets Barnvecka för att uppmärksamma arbetet med barnrätt utifrån FN:s barnrättskonvention.

Minskad klimatpåverkan

Enheten arbetar för att minska klimatpåverkan. Hur detta arbete bedrivs framgår i verksamhetsplanen 2023. Ett särskilt fokus ligger på att digitalisera verksamheten genom att bland annat digitalisera enkäter och blanketter.

Jämställdhet

Enheten arbetar för en högre jämställdhet. Statistik förs könsuppdelad. Om omotiverade skillnader framkommer i analyser ska åtgärder vidtas. Utredning och erbjudande om insatser ska utgå från den enskildes behov där den enskildes kön eller könsuttryck saknar betydelse för vad som erbjuds. Särskild fokus under verksamhetsplanen 2023 ligger på att minska hedersrelaterat våld och våld i nära relationer. Detta görs bland annat genom att FREDA-kortfrågor ska ställas i samtliga nya ärenden under en begränsad period under året. Syftet är att inventera graden av våldsutsatthet hos målgruppen som kommer i kontakt med enheten med anledning av andra orsaker än våld. Inventeringen är tänkt att bidra till en analys gällande hur väl enheten förmår att identifiera våld. FREDA-kortfrågor används även under hela året vid direkta indikatorer på våldsutsatthet i en familj. Medarbetare kommer under året gå utbildningar gällande detta.

Kvalitetsarbete

Stadens kvalitetsprogram

Enheten följer stadens kvalitetsprogram:

Ständiga förbättringar: Enhetens planerar verksamheten systematiskt. Även målen följs upp, analyseras och åtgärdas genom systematiskt arbete. ILS, ledningsrapporter, styrkort, kompetensutvecklingsplanen, kvalitetschecklistor och internkontroller används som stöd i ovan nämnda arbete.

Innovation: Enheten har ett innovativt förhållningssätt. Enhetens arbete med Signs of Safety är ett exempel på detta. Den genomgripande implementeringen är till stor del ny för enheten. Syftet med implementeringen är att arbetssättet ska vara till nytta för stadsdelens invånare då arbetssättet lägger stort fokus på delaktighet, förändring under hela processen och förbättrade riskbedömningar. Uppföljning av hur väl arbetssättet är i bruk är inbyggd i implementeringsplanen.

Digitalisering: Enheten lägger fokus på att digitalisera arbetet ytterligare. Under verksamhetsåret 2023 ska enheten effektivisera interna processer genom att digitalisera vissa arbetskrävande moment. Enheten använder också digitala uppföljningsinstrument som Viewpoint, detta för att möta målgruppernas behov.

Stockholms stads kvalitetsprogram kommer att behandlas på APT under år 2023.

Synpunkter och klagomål

Enhetens utgångspunkt för hantering av klagomål och förbättringsförslag är att det ingår som en viktig del i kvalitetssäkringsprocessen. Handläggare och chefer som är berörda av klagomålet informeras alltid då enheten strävar efter att vara en lärande organisation. Enheten använder medarbetartid, grupp-tid, processtöd och grupphandledning för reflektion kring brukarnas synpunkter och upplevelser i syfte att förbättra verksamhetens rutiner och arbetssätt. Människor som lämnar synpunkter eller klagomål behandlas med respekt och klagomålen värderas utifrån om rättelse bör ske. Den som klagat erbjuds samtal med chef om så önskas. Klagomål dokumenteras, sparas och följs upp.

Enheten informerar brukare om möjligheten att överklaga beslut till förvaltningsrätten samt att framföra klagomål gällande handläggningen till IVO eller JO. Utredningar enligt Lex Sarah, IVO och JO- används i kompetensutvecklingsarbetet på enheten både vad gäller utvärdering av arbetsprocesser samt i kompetenshøjande syfte.

Under år 2023 ska enheten ta fram en ny intern avvikelserutin med förändrade arbetssätt. Inkomna avvikelser ska utredas och följas upp av enhetens verksamhetsplanerare. Utredningen ska redovisas på enhetens ledningsgruppsmöte i syfte att förbättra verksamheten, samt för att skapa samsyn i hantering av dessa. Rutinen följs upp regelbundet upp på APT och ingår i checklistan för introduktion av nya medarbetare.

Uppföljningssamtal med barn, unga och familjer sker regelbundet inför avslut av insatser inklusive placeringar.

Personalens medverkan i kvalitetsarbete

Genomgång av rapporteringsskyldighet enligt lex Sarah görs årligen på enheten. Det är också obligatoriskt att gå den webbaserade utbildningen avseende lex Sarah. Information om rapporteringsskyldigheten ingår i enhetens introduktionsplan.

Enheten har från årsskiftet gjort om formen för APT. Enheten är nu uppdelad i två olika APT-grupper och ansvaret för att planera APT-mötena delas mellan enhetschef, administrativ assistent och medarbetarna i grupperna. Grupperna gör detta enligt ett ambulerande schema. Förändringen har tillkommit för att öka medarbetarnas delaktighet och engagemang gällande verksamhetsfrågor.

Enheten har även uppdaterat enhetens kompetensförsörjningsplan för att säkerställa att rätt kompetens och förutsättningar finns för att enheten ska kunna utföra sitt uppdrag. Under medarbetarsamtal skapas en individuell utvecklingsplan för samtliga medarbetare, planen ska ta tillvara på medarbetarnas individuella intressen, engagemang och kompetens. Utöver detta har även mentorerna ett särskilt ansvarsområde kring att kartlägga vilka utbildningar/kurser medarbetarna har gått och vilka behov som kvarstår.