

Handläggare
Mattias Carlsson

Telefon: 08-50821011

Till
Hägersten-Älvsjö stadsdelsnämnd
2024-02-22

Verksamhetsplan 2024

Service och lokaler

Förslag till beslut

Innehållsförteckning

Inledning	3
KF:s inriktningsmål: 1. Ett Stockholm som håller samman med en stark och jämlik välfärd i hela staden	4
KF:s mål för verksamhetsområdet: 1.1 Alla barn och ungdomar ska ges möjlighet till jämlika uppväxtvillkor och trygghet samt en rik fritid.....	4
KF:s inriktningsmål: 2. Ett grönt och fossilfritt Stockholm som leder en rättvis klimatomställning.....	4
KF:s mål för verksamhetsområdet: 2.1 Stockholm ska bli klimatpositivt – genom minskade utsläpp och ökad koldioxidlagring.....	4
KF:s mål för verksamhetsområdet: 2.2 Stockholm ska vara en stad där den biologiska mångfalden ökar	5
KF:s mål för verksamhetsområdet: 2.3 Stockholm ska vara en stad där framkomligheten ökar och utsläppen minskar.....	6
KF:s inriktningsmål: 3. Ett Stockholm med en stabil och hållbar ekonomi med utbildning, jobb och bostäder för alla	7
KF:s mål för verksamhetsområdet: 3.1 Stockholms ekonomi är stark, hållbar och lägger grunden för en jämlik välfärd.....	7
KF:s mål för verksamhetsområdet: 3.4 Medarbetare i Stockholm ska ges goda förutsättningar att göra ett bra jobb	9
KF:s mål för verksamhetsområdet: 3.5 Hög beredskap och stark rådighet ska råda i alla verksamhetsområden	11
Redovisning av ekonomi	12
Resursanvändning	12
Budget 2024	12
Övrigt.....	13

Inledning

Enheten för service och lokaler innefattar stöd till förvaltningens verksamheter gällande it- och telefonisamordning, internservice samt lokalfrågor. Strategiskt hanterar enheten även frågor inom bland annat digitalisering och lokalförsörjning.

Enhetens uppdrag

Intern service

Intern service ansvarar för förvaltningskontoret på Telefonvägen och hanterar bla beställningar av kontorsmaterial och möbler, posthantering, SBA, passagesystem, montering av möbler och IT-utrustning. Intern service har det lokala avtalsansvaret för lås och larm samt lokalvård.

IT och telefoni

IT och telefoni driver det strategiska arbetet på området och leder den digitala utvecklingen inom förvaltningen. De ger stöd, vägledning och utbildning till förvaltningens verksamheter i IT- och telefonirelaterade frågor som exv behovsanalyser, beställningar, uppföljningar och digitalisering. IT och telefoni är dessutom bla huvudtjänstekortsadministratör, gör beställningar och installationer av IT/AV samt administrerar SITH-kort.

Lokal

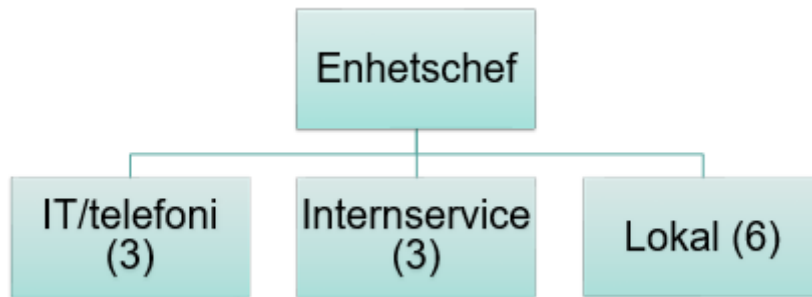
Lokalgruppen driver den strategiska lokalförsörjningen för ett optimalt lokalbestånd, och arbetar med planering, projektering och uppföljning av genomförandet av nya lokaler samt avveckling och visst underhåll av dessa. De samverkar med andra nämnder kring bostadsförsörjningen genom att delta i de tekniska förvaltningarnas arbete med utvecklingen av stadsdelsområdet. I samverkan med socialförvaltningen och med övriga stadsdelsnämnder inom regionen planeras det för förskolor, boenden för äldre samt grupp- och servicebostäder för personer med fysisk och psykisk funktionsnedsättning.

Utvecklingsområden 2024

Enheten för service och lokaler kommer prioritera de säkerhetsmässiga delar där enheten är involverad. Enheten behöver bygga upp en kompetens inom lås och larm, där bla passagesystem, fasta larm, flexibla larm mm ingår.

Organisationsbeskrivning

Enheten för service och lokaler består av 12 medarbetare och en enhetschef.




*antalet medarbetare inom parentes

Två planeringsdagar har hållits med medarbetarna för att ta fram mål och aktiviteter. Verksamhetsplan behandlas på APT 2024-02-21.

KF:s inriktningsmål: 1. Ett Stockholm som håller samman med en stark och jämlik välfärd i hela staden

KF:s mål för verksamhetsområdet: 1.1 Alla barn och ungdomar ska ges möjlighet till jämlika uppväxtvillkor och trygghet samt en rik fritid

Aktivitet	Startdatum	Slutdatum
 Stadsdelsnämnderna ska upprätta en parkleksplan som beskriver nuläge för respektive parkleksbyggnad och som pekar ut behov, utveckling och upprustning av dessa, de kommande åren med utgångspunkt i stadens parkleksstrategi	2024-01-01	2024-08-31

KF:s inriktningsmål: 2. Ett grönt och fossilfritt Stockholm som leder en rättvis klimatomställning

KF:s mål för verksamhetsområdet: 2.1 Stockholm ska bli klimatpositivt – genom minskade utsläpp och ökad koldioxidlagring

Nämndmål: Stadsdelsnämndens verksamheter är energieffektiva och resurssmarta med en minimal klimatpåverkan

Beskrivning

Stadsdelsnämnden arbetar kontinuerligt med att kartlägga verksamheternas klimatpåverkan, och tar fram strategier för hur utsläppsminskningar ska ske. De två metoder som främst används är investeringar i utsläppsminskande utrustning och beteendeförändringar.

Klimatinvesteringsmedel söks för de projekt där investering i utsläppsminskande åtgärder inom stadsmiljöverksamhet eller verksamhetslokaler ses som den bästa lösningen. För att

Åstadkomma beteendeförändringar satsar nämnden på kompetenshöjande insatser i form av utbildningar som till exempel hållbara vård- och omsorgsboenden samt en utvecklad intern samverkan om miljö- och klimatfrågor.

Förväntat resultat

- Klimatpåverkan från konsumtion minskar och stadsdelsnämnden är på god väg att bli en fossilbränslefri organisation.
- Stadsdelsnämnden ska minska inköp av plast- och engångsprodukter.
- Avfall som uppstår mäts och sorteras och tas om hand på ett resurseffektivt sätt .
- Stadsdelsnämndens energiförbrukning minskar med hälften av mandatperiodens mål om en tioprocentig minskning.

Enhetsmål: Enheten är energieffektiv och resurssmart med en minimal klimatpåverkan


Förväntat resultat

Energiförbrukningen ska minska

Arbetsätt

Stadsdelsnämnden arbetar kontinuerligt med att kartlägga verksamheternas klimatpåverkan, och tar fram strategier för hur utsläppsminskningar ska ske.

KF:s mål för verksamhetsområdet: 2.2 Stockholm ska vara en stad där den biologiska mångfalden ökar

Indikator	Årsmål	KF:s årsmål år 2024	Periodicitet
 Andel inköpta ekologiska måltider och livsmedel i staden i kronor av totala värdet av inköpta måltider och livsmedel	70 %	70 %	År

Nämndmål: Parker, förskolegårdar och naturmark utvecklas med fokus på biologisk mångfald och klimatanpassning

Beskrivning

Målet nås genom att vidta åtgärder som finns beskrivna i stadens handlingsplan för biologisk mångfald och i stadsdelsvist åtgärdsförslag för biologisk mångfald. Skötselplanen för biologisk mångfald ligger till grund för arbetet med att stärka den biologiska mångfalden i Älvsjöskogens naturreservat. Reservatet fyller en viktig funktion för den biologiska mångfalden i stadsdelsområdet och i staden. Arbetet med att omvandla klippta gräsmattor till ängsmarker fortsätter. En avvägning görs med behovet av öppna ytor för rekreation och klippta gräsmattors funktion som kolsänkor.

Stadsdelsnämnden deltar i arbetet med gemensamma lekvärdesriktlinjer för förskolegårdar,

som efter avslutat arbete ska implementeras. Syftet är att skapa pedagogisk kvalitet i utemiljön och gröna gårdar. Som en del av arbetet med gröna förskolegårdar tar stadsdelen i samarbete med SISAB fram ett pedagogiskt material som ska inspirera till arbete med biologisk mångfald och odling på förskolegården.

Arbetet med att öka andelen ekologiska livsmedelsinköp och måltider vidareutvecklas där forum för att främja lärande och utbyte mellan verksamheter kommer att vara prioriterat. Parallellt med detta kommer det att pågå en utredning inom förskolan angående möjligheten att starta en ny enhet som arbetar med frågor inom hållbar kost och livsmedelshantering. Inom äldreomsorgen fortsätter utvecklingsarbetet för att underlätta kloka livsmedelsinköp bland annat genom att ta fram en gemensam baslista över hållbara livsmedel tillsammans med äldreomsorgens dietist.

Målet nås vidare genom att stadsdelsnämnden arbetar med anpassa stadsdelsområdet till ett förändrat klimat i enlighet med handlingsplanen för klimatanpassning.

Förväntat resultat

-Stadsdelsnämnden stärker den biologiska mångfalden genom att vidta flertalet åtgärder utifrån de förslag som anges i det stadsdelsvisa åtgärdsförslaget för biologisk mångfald (SÅF) 2022.

-Stadsdelsnämnden vidtar klimatanpassningsåtgärder utifrån behov och arbetar i enlighet med handlingsplanen för klimatanpassning.

KF:s mål för verksamhetsområdet: 2.3 Stockholm ska vara en stad där framkomligheten ökar och utsläppen minskar

Nämndmål: Parkvägarna har god framkomlighet

Beskrivning

Målet nås genom att stadsdelsnämnden arbetar enligt stadens gång- och cykelplan och utifrån ett genomgripande tillgänglighetsperspektiv. Parkvägarna i stadsdelsområdet är tillgängliga och hinder avhjälpas så fort det är möjligt. Snöröjning och halkbekämpning är effektiv och sker smidigt.

I samtliga planprojekt driver stadsdelsnämnden att parkvägar ska vara tillgänglighetsanpassade. Stadsdelsnämnden följer riktlinjen om placering av parkbänkar längs parkvägarna så att äldre och andra kan vila vid behov. Parkvägar har också god sikt för att öka tryggheten i stadsdelsområdet.

Stadsdelsnämndens verksamheter ska genomföra sina resor och transporter i tjänsten på ett så hållbart sätt som möjligt och under 2024 kommer nämnden att utreda förutsättningar för en intern bilpool.

Förväntat resultat

- Parkvägarna håller hög kvalitet och gynnar gång- och cykeltrafik i stadsdelsområdet.
- Stadsdelsnämnden har en effektiv vinterväghållning för att stimulera gång- och cykeltrafik vintertid.
- Fossila bränslen i stadsmiljöverksamheten fasas ut för att nå en fossilfri organisation till 2030.

Aktivitet	Startdatum	Slutdatum
Stadsdelsnämnden ska utreda förutsättningar för en bilpool	2024-01-01	2024-12-31

KF:s inriktningsmål: 3. Ett Stockholm med en stabil och hållbar ekonomi med utbildning, jobb och bostäder för alla**KF:s mål för verksamhetsområdet: 3.1 Stockholms ekonomi är stark, hållbar och lägger grunden för en jämlik välfärd**

Nämndmål: Stadsdelsnämnden bedriver verksamheterna inom tilldelad ekonomisk ram och tillvaratar digitaliseringens möjligheter

Beskrivning

Stadsdelsnämndens verksamheter ska bedrivas inom beslutad budget. Styrning och uppföljning ska vara tydlig. En tydlig ekonomistyrning och säkerhet i prognoser är en förutsättning för att skapa och behålla stabilitet i och rådighet över verksamheten. Enheterna följer regelbundet upp ekonomin genom kontakter mellan enhetschef, avdelningschef och controller inför månads- och tertialrapporter.

Nämndens lokalförsörjningsplan tas fram i samband med Underlag för budget 2025-2027. I lokalförsörjningsplanen slås nämndens långsiktiga arbete med lokaler fast, i syfte att tillgodose verksamheternas krav på ändamålsenliga och kostnadseffektiva lokaler. Inriktningen framåt är att hyra lokaler av stadens fastighetsägande bolag. Under 2024 ska stadsdelsnämnden fokusera på behov och användandet av lokaler för att kunna möta framtida behov.

Stödet till verksamheterna i digitalisering ökar och idéer om digitalisering uppmuntras. Nämnden kommer att arbeta aktivt för att bygga digital kompetens i stadens verksamheter. Detta ska leda till en ökad effektivitet och kvalitet i verksamheterna.

Förväntat resultat

- Stadsdelsnämndens verksamheter bedrivs på ett kostnadseffektivt sätt.
- Stadsdelsnämnden hyr lokaler som är ändamålsenliga och kostnadseffektiva
- Stadsdelsnämnden har en tydlig styrning och förvaltning av digitalisering
- Stadsdelsnämnden implementerar PM3 som förvaltningsmodell

Enhetsmål: Förvaltningens lokalbestånd ska vara ändamålsenligt

Förväntat resultat

Lokalbeståndet av verksamhetslokaler ska vara kostnadseffektivt och ändamålsenligt.

Arbetsätt

Nämndens lokalförsörjningsplan tas fram i samband med konjunkturärendet 2025-2027. I lokalförsörjningsplanen slås nämndens långsiktiga arbete med lokaler fast, i syfte att tillgodose verksamheternas krav på ändamålsenliga och kostnadseffektiva lokaler. Inriktningen framåt är att hyra lokaler av stadens fastighetsägande bolag. Under 2024 ska stadsdelsnämnden fokusera på behov och användandet av lokaler för att kunna möta framtida behov. Årligen tas det fram prognoser för förskolor baserat på en centralt framtagen förskoleframskrivning. För att möta stadsdelsförvaltningens framtida behov av förskolor behöver prognosverktygen vidareutvecklas på kort och på lång sikt.

Aktivitet	Startdatum	Slutdatum
Vidareutveckla prognosverktygen för samtliga lokaltyper för kort och lång sikt	2024-01-01	2024-12-31

Enhetsmål: IT- och telefonistödet ska vara ändamålsenligt

Förväntat resultat

Utvecklingen och stödet av system och processer kopplat till enheten ska vara ändamålsenligt.

Arbetsätt

Flera system och processer samordnas och hanteras av enheten, och stödet kring dessa ska ajourhållas och kommuniceras kring av IT och telefoni. Det ska kännetecknas av ständiga förbättringar och innebär bla registervård, utveckling av rutinbeskrivningar och samarbetsytor, upprättande av checklistor och lathundar och samordning av behörighetsadministration.

Aktivitet	Startdatum	Slutdatum
Vidareutveckla system och processer som IT och telefoni samordnar och ansvarar för	2024-01-01	2024-12-31

Enhetsmål: Lokalstödet ska vara ändamålsenligt

Förväntat resultat




Stödet i lokalfrågor till förvaltningens verksamheter ska vara ändamålsenligt och kostnadseffektivt

Arbetsätt

Förvaltningens verksamheter ska få adekvat vägledning för kostnadseffektiva och ändamålsenliga beslut. Lokaler ska vara bla ändamålsenliga, säkra och tillgängliga. Lokalplanering ska utveckla samordningen för bla lås och larm för verksamheterna. IT och telefoni och lokalplanering ska integreras tidigt i processer gällande förvaltningens lokal- och organisationsförändringar. Lokalplanering ska ta fram checklista för flytt, nybyggnation, ombyggnation och avslut av verksamhet samt upprätta och ajourhålla underhållsplaner.

Aktivitet	Startdatum	Slutdatum
Vidareutveckla och tydliggöra lokalstödet	2024-01-01	2024-12-31

KF:s mål för verksamhetsområdet: 3.4 Medarbetare i Stockholm ska ges goda förutsättningar att göra ett bra jobb

Indikator	Årsmål	KF:s årsmål år 2024	Periodicitet
 Aktivt Medskapandeindex	75	83	År
 Sjukfrånvaro	2,5 %	Tas fram av nämnd/styrelse	Tertial
 Sjukfrånvaro dag 1-14	2 %	Tas fram av nämnd/styrelse	Tertial

Nämndmål: Stadsdelsnämnden är en attraktiv arbetsgivare och har en god arbetsmiljö

Beskrivning

Stadsdelsnämnden kommer utifrån arbetsgivarperspektivet ha fokus inom områdena; trygga anställningsvillkor, systematiskt arbetsmiljöarbete, kompetensförsörjning och ledarskap.

Trygga anställningsvillkor där medarbetares anställningsform är tillsvidareanställning på heltid är normen vid nyanställningar. I bemanningsstrategin och inför varje rekrytering ingår att kartlägga möjligheten att erbjuda heltid till de medarbetare som ofrivilligt arbetar deltid.

Systematiskt arbetsmiljöarbete i vardagen är en friskfaktor och fortsatt ett prioriterat område för att medarbetare och chefer ska ha en god arbetssituation och förutsättningar att nå ett gott arbetsresultat. En god arbetsmiljö och ett närvarande ledarskap ska säkerställas genom balans mellan uppdrag och resurser, samt ett rimligt antal medarbetare per chef. Stadsdelsnämnden tydliggör arbetet med friskfaktorer för att på ett främjande sätt förstärka hållbara, hälsosamma och attraktiva arbetsplatser.

Ett aktivt strategiskt arbete med kompetensförsörjning utifrån uppdrag och mål är fortsatt prioriterat för att utveckla, behålla samt rekrytera medarbetare med rätt kompetens för

uppdraget. Vid bemanning och inför rekrytering är det av stor vikt att analysera vilken kompetensprofil som bäst matchar verksamhetens kommande uppdrag och mål, för att bibehålla en hög kontinuitet av rätt kompetens i verksamheten. Rekryteringsprocessen säkerställer att bemanning och rekrytering sker kompetensbaserat och i linje med en hållbar bemanningsstrategi för verksamheten.

Chefsuppdraget kräver ett tydligt och utvecklingsinriktat ledarskap, där en helhetssyn kopplat till mål och resultat kan förmedlas till medarbetarna. En analys av förvaltningsorganisationen kommer att genomföras under året utifrån stadens nya riktlinjer för chefsstruktur samt riktvärde för antal medarbetare per chef. Organisationen ska, förutom att möjliggöra ett närvarande ledarskap, även skapa förutsättningar för medarbetare att ha inflytande över sin arbetssituation och vara delaktiga i verksamhetsutvecklingen. Detta är även ett led i att gemensamt nå måluppfyllelsen i medarbetarenkäten (ökat aktivt medskapandeindex (AMI)) samt ett stärkt arbetsgivarvarumärke både internt och externt.

Medarbetare ska uppmuntras att omsätta idéer och förslag i konkreta verksamhetsförbättringar med stockholmarnas fokus i enlighet med kvalitetsprogrammet.

Förväntat resultat

- Stadsdelsnämnden har en hög andel tillsvidareanställda på heltid
- Stadsdelsnämnden har en god systematik inom arbetsmiljöarbetet
- Den totala sjukfrånvaron minskar till 8,5 %
- Strategisk kompetensförsörjning sker utifrån verksamhetens uppdrag och mål
- Förutsättningar för närvarande ledarskap förbättras
- Aktivt medskapandeindex (AMI) ökar till 79

Enhetsmål: Enheten är en god arbetsgivare och har en god arbetsmiljö

Förväntat resultat

Enheten har en god arbetsmiljö som är fri från diskriminering, kränkande särbehandling och trakasserier. En sund arbetssituation råder och medarbetarna trivs på arbetsplatsen.

Medarbetarna är väl förtrodda med sitt uppdrag och känner sig delaktiga och engagerade. På enheten ges medarbetarna möjlighet att utvecklas i sin yrkesroll. Nyanställda ges en gedigen och väl strukturerad introduktion. Enheten har en låg sjukfrånvaro. Medarbetarna utnyttjar friskvårdssubvention i hög utsträckning.

Arbetsätt

Enheten har 10 bokade APT per år där frågor som rör arbetsmiljö prioriteras. Enheten undersöker årligen arbetsmiljön via medarbetarenkät och dels via personalpolicy. Enhetschef går igenom flextid i Lisa Självservice månadsvis för att följa upp att medarbetarnas flexsaldo ligger inom ramen för den framtagna överenskommelsen. Enhetschef har medarbetarsamtal en gång per år med varje medarbetare på enheten där det bland annat tas upp behov av kompetensutveckling och egen utveckling.

Uppföljning

Uppföljning sker på APT samt via bokade avstämningsmöten.
Uppföljning sker även i samband med Tertialrapport 1, Tertialrapport 2 och Verksamhetsberättelse.

Enhetsmål: Förvaltningskontoret ska vara ändamålsenligt, säkert, attraktivt och effektivt

Förväntat resultat

Förvaltningskontoret är en plats präglad av ändamålsenlighet, säkerhet, attraktivitet och effektivitet.

Arbetsätt

Förvaltningskontoret ska utvecklas och våra verksamheters behov ska styra kapacitet och utformning. Ytor ska planeras och möbleras på ett genomtänkt sätt och de gemensamma utrymmena ska utrustas med IT/AV som är ändamålsenligt. Lås och larm kopplat till förvaltningshuset ska vara av hög tillförlitlighet.

Aktivitet	Startdatum	Slutdatum
Samordna möbelinköp/avyttring i förvaltningshuset	2024-01-01	2024-12-31
Säkerställ rutiner för att rätt personer har behörighet i förvaltningshusets passagesystem	2024-01-01	2024-12-31
Utrustningen i förvaltningshusets konferensrum ska göras ändamålsenlig	2024-01-01	2024-12-31

KF:s mål för verksamhetsområdet: 3.5 Hög beredskap och stark rådighet ska råda i alla verksamhetsområden

Nämndmål: Stadsdelsnämnden har en stark rådighet med en hållbar utveckling över samhällsviktiga funktioner och välfärdsverksamheter

Beskrivning

Grunden till en hög rådighet är en ekonomi i balans som möjliggör effektiva och hållbara lösningar. Stadsdelsnämnden ska öka sin rådighet genom att ge verksamheten förutsättningar till en hållbar utveckling med hög beredskap och stark rådighet. Det kan exempelvis ske genom ändamålsenliga lokaler, en bra balans mellan verksamheter i egen respektive privat regi eller adekvat avtalsuppföljning.

Målet nås genom att stadsdelsnämnden beställer annonserade upphandlingar från stadens servicenämnd. Verksamheterna tar fram förfrågningsunderlag och upphandlingssamordnaren administrerar upphandlingarna i enlighet med stadens regelverk samt nämndens plan för upphandlingar. I förfrågningsunderlagen framgår att upphandlingen ska bidra till en hållbar ekonomisk, social och ekologisk utveckling. Utifrån revisionens genomförda granskning

rekommenderas nämnden att säkerställa en systematisk planering avseende uppföljningen av entreprenörens arbete bl.a. genom tydliga rutiner för uppföljning samt stickprovskontroller och dokumentation av dessa. Genom att använda stadens gemensamma system för e-handel ökar förutsättningarna för att minska klimatpåverkan, göra medvetna inköp, öka avtalstroheten samt ett förenklande av den systematiska uppföljningen.

Vidare nås målet genom att stadsdelsnämnden arbetar för att ha verksamheter i egen regi inom samtliga områden som nämnden ansvarar för. En ny stadsmiljöenhet har bildats och under 2024 kommer arbetet med att förbereda för övertagande av park- och naturskötsel i egen regi intensifieras för att sedan träda i kraft under 2025. En miljon kronor har omfördelats till Avdelningen för samhälle och service för att påbörja arbetet. Nämnden har även möjlighet att från 2024 ansöka om extra investeringsmedel för inköp av maskiner och inventarier under införandet av park- och naturskötsel i egen regi. Nämnden kommer även att utreda möjligheten att ta över lokalvård i egen regi.

Förväntat resultat

- Stadsdelsnämnden ställer tydliga krav i förfrågningsunderlag och avtal.
- Stadsdelsnämnden genomför systematiska avtalsuppföljningar för att säkerställa att avtal efterlevs samt förebygga otillåten påverkan, jäv och välfärdsbrott.
- Stadsdelsnämndens upphandlingar är ekonomiskt socialt och ekologiskt hållbara.
- Stadsdelsnämndens verksamheter ökar andelen elektroniska inköp.

Aktivitet	Startdatum	Slutdatum
Stadsdelsnämnden ska utreda möjligheterna till att ta över lokalvård i egen regi	2024-01-01	2024-12-31

Redovisning av ekonomi

Resursanvändning

I nämndens lokalförsörjningsplan som tas fram av enheten i samband med konjunkturärendet 2025-2027 slås nämndens långsiktiga arbete med lokaler fast. Syftet är att tillgodose verksamheternas krav på ändamålsenliga och kostnadseffektiva lokaler. Inriktningen framåt är att hyra lokaler av stadens fastighetsägande bolag. Under 2024 ska stadsdelsnämnden fokusera på behov och användandet av lokaler för att kunna möta framtida behov.

Budget 2024

Budgeten för enheten för service och lokaler är en del av avdelningens budget. Enheten ansvarar för förvaltningshuset på Telefonvägen och deltar i prioritering och uppskattning av vilka behov som finns för lokalerna. Enheten arbetar med ett ständigt fokus på hushållning av medel och att vi genomför rätt åtgärder.

I slutet av varje år sammanställs en lista över förvaltningshusets kommande investeringsbehov för året därpå.

Övrigt