

Handläggare

Gabriel Öberg Bakshipoor
Telefon: 08 50822000

Till

Hägersten-Älvsjö stadsdelsnämnd
2025-02-20

Verksamhetsplan 2025 för Familjestödsenheten

Innehållsförteckning

Inledning	3
KF:s inriktningsmål: 1. Ett Stockholm som håller samman med en stark och jämlik välfärd i hela staden	7
KF:s mål för verksamhetsområdet: 1.3 Stockholms stad ska ge stöd och omsorg där behoven är som störst	7
KF:s inriktningsmål: 2. Ett grönt och fossilfritt Stockholm som leder en rättvis klimatomställning	14
KF:s mål för verksamhetsområdet: 2.1 Stockholm ska bli klimatpositivt – genom minskade utsläpp och ökad koldioxidlagring	14
KF:s inriktningsmål: 3. Ett Stockholm med en stabil och hållbar ekonomi med utbildning, jobb och bostäder för alla	15
KF:s mål för verksamhetsområdet: 3.3 I Stockholm ska alla ha rätt till ett bra boende som de har råd med	15
KF:s mål för verksamhetsområdet: 3.4 Medarbetare i Stockholm ska ges goda förutsättningar att göra ett bra jobb	16
KF:s mål för verksamhetsområdet: 3.6 Tryggheten ska öka genom förebyggande insatser	19
Redovisning av ekonomi	23
Resursanvändning	23
Budget 2024	23
Övrigt.....	24
Systematiskt kvalitetsarbete	24
Agenda 2030	27

Inledning

Enhetens vision utgår från att alla barn ska ha bra uppväxtvillkor och ha likvärdiga möjligheter till god hälsa och utveckling.

Enhetens uppdrag

Familjestödsenheten ingår i avdelningen för individ- och familjeomsorg, Hägersten-Älvsjö stadsdelsförvaltning inom verksamhetsområde barn, unga och familj. Målgruppen är barn och ungdomar i åldrarna 0-18 (20) år samt deras familjer. I uppdraget ingår att erbjuda både förebyggande- och biståndsbedömda insatser i egen regi.

Verksamhetsidé, stöd- och behandlingsstrategi

Familjestödsenheten erbjuder biståndsbedömda stödinsatser, familje- och ungdomsbehandling, gruppverksamhet till barn, ungdomar och familjer samt råd- och stödsamtal till enskilda barn, unga och deras föräldrar utan biståndsbeslut.

Samverkan är ett arbetssätt och ett medel som används både individuellt och på strukturell nivå för att ge klienter bästa möjliga stöd och nå mål i stöd och behandlingsarbetet.

Samtliga medarbetare på enheten deltar även kontinuerligt i dialoger och planering kring förslag på förbättring och utveckling av arbetet.

Kunskapsbaserat arbete/evidensbaserad praktik

Enheten insatser utgår från kunskap om vad som är effektivt, vid planering och genomförande av insatser, en evidensbaserad praktik. Det ska finnas stöd i forskning för insatser som erbjuds.

Insatser inom familjestödet ges inom ramen för evidensbaserad praktik. Stöd och behandling utgår från evidensbaserade metoder enligt Socialstyrelsens rekommendationer. Metoderna anpassas till klienternas unika behov samt utgår ifrån enhetens samlade och beprövade erfarenhet, för nutida och framtida mål- och behovsgrupper. Behandlingsmetoder och arbetssätt som erbjuds, ska fokusera på mål uppnå beteendeförändringar. Arbetssätt grundar sig på kunskap om målgruppernas problem där stöd- och behandling ges utifrån en analys av bakomliggande orsaker till identifierade problem och utmaningar. Det ska finnas goda förutsättningar för uppföljning och lärande samt för innovativa arbetssätt. Uppföljning eller utvärdering ska vara en naturlig del i verksamhetens arbete.

Förebyggande arbete och öppna stödinsatser - 1.a linjens socialtjänst

- **Familjecentral** - Enheten har föräldrarådgivare med ett nära samarbete/ är samlokaliserade med en eller flera av följande verksamheter - öppna förskolan, BVC och MVC. Verksamheten finns i Liljeholmen och i Älvsjö och riktar sig till hela stadsdelsområdets föräldrar med barn i åldern 0-5 år.
- **Skolsociala team (SST)** - Enheten har flera skolsociologer som deltar i skolsociala team, ett samarbete mellan socialtjänsten och fem av stadsdelens kommunala skolor. Målgruppen är elever i årskurs 4-9 med frånvaro mellan 10-40 procent.
- **Föräldrarådgivning och stöd** - Enheten erbjuder både individuellt stöd till föräldrar i form av råd- och stödsamtal samt föräldragrupsprogram, och vänder sig till

målgruppen föräldrar med barn/ungdomar, som på eget initiativ önskar stöd följande metoder och arbetssätt används: Nätverksmöten och Komet, circle of security (trygghetscirkeln) samt riktade grupper vid behov.

- **Barn- och ungdomsgrupper** - Vågen är en gruppverksamhet för barn till föräldrar med beroendeproblematik.

Biståndsbedömda insatser - 2:a linjens socialtjänst

- **Familjestödsbehandling** - Familjebehandling är en biståndsbeslutad icke manualbaserad samtalsbaserad insats. Familjebehandling är ett förändringsarbete för att stärka barnets utveckling, föräldrarnas förmåga och familjens situation, som utgår från barnets bästa, är kunskapsbaserad och systematisk. Evidensbaserade komponenter så som som mentalisering och anknytning, som erbjuds, tar inspiration och är anpassade ifrån ABFT, och barn- och ungdomspsykoterapi.
- **Intensiva insatser** - barn/ungdomar 0 -18 år med omfattande, komplex familjeproblematik och/eller normbrytande beteende/kriminalitet ges till hela familjen.
- **Tryggare barn och trappan** - metod för att möta barn och familjer som utsatts för våld eller där det finns risk för våld.
- **Ungdomsbehandling och social färdighetsträning/stöd** - ART och FFT och RePulse, kriminalitet som livsstil. Modellen SIG ska införas under året om medel tillkommer.
- **Ungdomscoach och träningslägenhet** – Erbjuder boende med extra stöd till unga vuxna som av olika anledningar behöver stöd i sitt dagliga liv.
- **Familjepedagogiskt stöd i hemmet**
- **Terapihund** - På enheten finns terapihundar, utbildade i syfte att stödja och vara till hjälp i kontakten med barn, ungdomar och föräldrar.

Under avsnittet 1.3 samt 3.3 och 3.6, redovisas mer i detalj hur enheten avser att arbeta med kärnuppgifterna.

SIP används för att få till samordnade insatser med andra aktörer. Enheten deltar även in insatsforum som finns för verksamhetsområdet. Fokus i samverkan är att ha en arbetsstruktur med tydlig ansvarsfördelning, kontaktvägar och rutiner. Enheten kommer även fortsätta arbetet med att implementera Socialstyrelsens kunskapsstöd om insatser för att motverka fortsatt normbrytande beteende och återfall i brott.

SofS) Signs of safety, har sin teoretiska utgångspunkt i den systemiska och familjeterapeutiska traditionerna, med fokus på styrkebaserad, lösningsfokuserad och narrativ praxis, och kombinerar det med säkerhet- och skyddstänket för barn/ungdomar ifrån socialtjänsten. Problem i familjen berör alla familjemedlemmar och ska lösas gemensamt. Inför varje uppdrag undersöks vilka metoder som kan bidra till att genomföra uppdraget på ett

effektivt och därmed kostnadseffektivt sätt.

Enheten kommer utveckla arbetet med goda samverkansformer inom socialtjänsten, bl.a. genom en tätare samverkan på ledningsnivå med de utredningsenheterna inom verksamhetsområdet. Syftet är att erbjuda en sammanhållen socialtjänst och snabbt erbjuda rätt stöd i rätt tid.

Uppföljning och utvärdering

Utöver uppföljning i T1, T2 och verksamhetsberättelser följs erbjudna insatser upp löpande.

Enheten har under året fått externa medel för att utvärdera LIHF, intensivteamets insatser.

Uppföljning av utfall av erbjuden stöd- och behandlingsinsats

Behandlingsutfall mäts genom uppföljningsmöten med familj och ansvariga socialsekreterare med utgångspunkt ifrån målen i familjebehandlingen och hur väl insatser minskar eller minimerar ett visst oönskat beteende.

Följande verktyg används för enhetens uppföljning:

- ORS/SRS. FIT, feedback informed treatment är en processutvärdering och ett egenskattningsinstrument kring egen skattat mående (ORS) samt insatsen mål, arbetssätt och den upplevda behandlande relationen till behandlaren (SAS)
- LUFSS innebär att den som erbjuds stöd utan biståndsbedömd insats via familjecentralerna.
- Enkät vid avslut av kos/råd- och stödsamtal.
- Enkät vid avslut av stöd och behandlingsinsats.

Utvecklingsområden 2024

Följande områden kommer särskilt prioriteras det kommande året.

1. Alla barn och ungdomar som har en insats från familjestödsenheten ska ha en uppdaterad genomförandeplan där målet med insatserna är tydligt formulerade
2. Förberedande aktiviteter inför ny socialtjänstlag - Fler barn och ungdomar och deras föräldrar ska framöver få snabb tillgång till stöd genom öppna insatser.
3. Fler insatser ska utvecklas för unga i kriminalitet
4. En modell för intensiva insatser till barn och ungdomar med komplexa behov och prövas i och med att intensivteamet avvecklas.
5. Närmare samarbete med myndighetsutövningens enheter inom verksamhetsområdet genom konsultationer och ökat samarbete så att rätt insats ges i rätt tid.
6. Intern och extern samverkan ska stärkas och kunskapen vad familjestödsenheten kan erbjuda ska öka.

Dessa satsningar, förändrade arbetssätt och metoder kommer medföra behov av tillhörande kompetensutveckling.

Kvalitetsarbete

För att stärka kvaliteten gällande utförande av insatser kommer enheten börja använda ett processkartläggningsverktyg, 2c8, Processer kommer att dokumenteras och på så sätt tydligt och synliggöras för samtliga medarbetare.

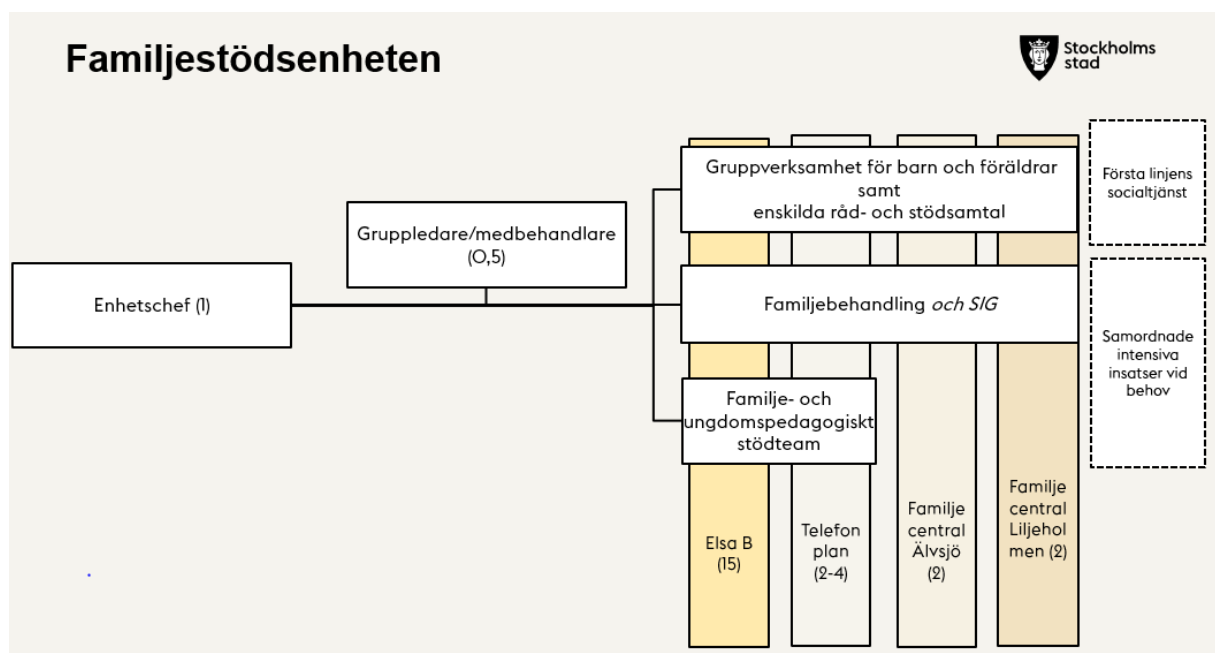
Synpunkter och klagomål som inkommer hanteras genom att ansvarig chef tar kontakt med klienten hantera detta. En enkät finns i väntrummet som kan fyllas i liksom broschyr om synpunkter och klagomål. Egenkontroller genomförs månadsvis genom stickprov där chef har fokus på genomförandeplaner, delaktighet, mål och social dokumentation.

Klagomål och synpunkter, resultat från tertialuppföljningar och egenkontroller, samt hantering av avvikelser och incidenter som rapporteras enligt lex Sarah används för att förbättra kvaliteten för enhetens målgrupp.

För att möta framtida utmaningar uppmuntras enheten att arbeta innovativt där nya insikter ska tas om hand i utvecklingsarbetet. En kultur som främjar och uppmuntrar idéer ska medföra att medarbetarna vill testa nya arbetsätt där behov finns, samt att lära av arbete som inte går som planerat. Under avsnittet systematiskt kvalitetsarbete redovisas hur enheten avser att arbeta utifrån de sex förhållningsätten som finns i kvalitetsprogrammet.

Organisationsbeskrivning

På enheten arbetar 28 medarbetare, 8 män och 20 kvinnor, (21 heltidstjänster/årsarbetare). Samtliga medarbetare har en heltidstjänst med flera har valt att arbeta deltid. Flertalet är socionomer med vidareutbildning både psykoterapiutbildning och utbildningar i metoder som arbetsätt som erbjuds.



Medarbetarnas delaktighet i framtagande av verksamhetsplanen

Medarbetarna har varit delaktiga och aktivt varit med och tagit fram egna mål, förväntat resultat, arbetsätt samt uppföljning på APT eller planeringsdagar under december 2023 - februari 2024.

KF:s inriktningsmål: 1. Ett Stockholm som håller samman med en stark och jämlik välfärd i hela staden

KF:s mål för verksamhetsområdet: 1.3 Stockholms stad ska ge stöd och omsorg där behoven är som störst

Nämndmål: Barn och ungdomar har goda uppväxtvillkor

Beskrivning

Målet nås genom en effektiv samverkan, ett kunskapsbaserat förebyggande arbete, tidiga och samordnade insatser samt intensivt stöd till barn och ungdomar och deras föräldrar med stora behov. Arbets sättet Signs of safety, som innehåller en riskbedömningsmodell och lösningsinriktat samarbete, kommer fortsätta implementeras i verksamheten. Arbetet för en lättillgänglig socialtjänst med förebyggande insatser är i fokus. Resurser och arbetssätt anpassas för att möta upp införandet av en ny socialtjänstlag. Utvecklingsarbetet för att prioritera det uppsökande och förebyggande arbetet fortsätter, samt möjligheten att erbjuda tidiga och samordnade insatser. Socialtjänsten ska förstärka samverkan med förskola och skola för att tidigare identifiera barn så att stöd kan erbjudas till föräldrar.

Arbetet omfattar såväl familjerättsliga frågor, uppsökande arbete som insatser, med eller utan biståndsbeslut. Barn i behov av stöd är delaktiga i sin utredning och får insatser med god kvalitet. Medarbetare är drivande i arbetet avseende jämställdhet, jämlikhet samt barns rättigheter.

Förväntat resultat

- Färre barn och ungdomar återaktualiseras då familjen erhållit effektiva insatser.
- Antalet barn som är delaktiga i planering och genomförande av sina insatser ökar.
- Fler föräldrar erbjuds stöd och får verktyg för föräldraskap.

Aktivitet	Startdatum	Slutdatum
Stadsdelsnämnden ska sprida information om socialtjänstens stöd genom samverkan mellan förskola och skola	2024-01-01	2024-12-31

Enhetsmål: Barn i behov av stöd är delaktiga och får rätt stöd i rätt tid

Förväntat resultat

Utredningsenheterna:

- 80 procent av barnen och ungdomarna aktuella för utredning har gjorts delaktiga i sin utredning. Barn och ungdomar ska förstå varför de är aktuella för utredning och vad socialtjänsten har kommit fram till. Genom att barnen görs delaktiga på ett åldersadekvat sätt kan medarbetarna bättre fånga upp behov av stöd, vilket gör att barn i större utsträckning får rätt stöd i rätt tid. Barnet får snabbare rätt hjälp, oavsett om insatsen riktar sig till barnet, föräldrarna eller hela familjen.

- 85 procent av alla utredningar avslutas inom tidsgräns fyra månader.
- 70 % av familjestödsenhetens insatser avslutas med uppfyllda mål.
- Högst 22 % blir föremål för anmälan/ansökan efter avslutad utredning
- SAVRY, ett instrument för bedömning av risk för våldsamt beteende eller annat allvarligt kriminellt beteende bland ungdomar, görs i högre grad.

Utredningsenheterna och mottagningsenheten:

- Verktyg från Signs of Safety har använts i 70 % av alla förhandsbedömningar och utredningar. Användningen av Signs of safety bidrar till att identifiera och erbjuda stöd till barn och unga och deras föräldrar innan problemen vuxit sig för stora.
- 85 procent av alla förhandsbedömningar avslutas inom tidsgräns 14 dagar.

Familjestödsenheten:

- Antalet barn som deltar i familjestödsenhetens insatser ökar.
- 70 % av insatserna avslutas med uppfyllda mål.
- Genomförandeplaner färdigställs inom sex veckor.

Ungdomsenheten (placeringsteamet) och familjehemsenheten:

- Genomförandeplaner och vårdplaner finns för alla barn och unga som är placerade i vårdformer som ska ha sådana.

Användandet av brukarenkäten Viewpoint ökar vilket leder till ökad delaktighet och inflytande hos de placerade barnen och ungdomarna.

Familjehemsenheten

- Fler familjehem övergår i kommunal regi.
- Sammanbrott under placeringar minskar med tio procent.

Arbetsätt

Gemensamt för verksamhetsområdet Iof barn, unga och familj:

- Implementeringen av Signs of Safety fortsätter, nytt årshjul med utbildningsinsatser, seminarium och metodstöd under gruppmöten tillkommer. Satsningen medför en högre delaktighet för barn, unga och dess familjer samt ökar antalet barn och unga som får rätt stöd i rätt tid.
- Introduktionen och metodstödet gällande handläggning och insatser beviljas i ett tidigare skede. Workshops anordnas på temat.
- Genomförandeplaner och vårdplaner upprättas i alla ärenden där detta ska finnas.

Utredningsenheterna:

- Kompetenshöjning kring samtal med barn sker. Kunskaperna inventeras. Detta inkluderar hur man anpassar samtal utifrån barnets behov, samtalsmetodiken ska anpassas om barnet till exempel har en intellektuell funktionsnedsättning. Metodstöd i samtalsverktyg sker under gruppmöten samt under seminarium som mentorer och Signs of Safety-coacher håller i. Utredningsenheterna ska i vissa fall ha samtal med barnet först, detta för att utredningen ska

ta utgångspunkt i barnets syn på problematiken. Utredningsenheterna ökar antalet återgivningssamtal med barn efter avslutad utredning.

- Så fort ett behov identifierats och kan kopplas samman med en insats, behöver familjen informeras och motiveras, oavsett när i utredningsprocessen behovet identifieras. Påminnelser om detta sker i individuell ärendegenomgång och under gruppmöten.

- Medarbetare deltar i Marianne Kristianssons konsultationer. Kristiansson är läkare och specialist inom rättspsykiatri och bidrar med kunskap och stöd i bedömningar gällande unga med normbrytande/kriminellt beteende.

Familjestödsenheten:

- Utbudet av insatser utökas för att barn, unga och familjer där problem kopplat till kriminalitet ska få rätt stöd i rätt tid. Metoden RePULSE implementeras och medarbetare går utbildning i funktionell familjeterapi. Metoderna ska implementeras och användas metodtroget.

- Ett konsultationsforum skapas där medarbetare på myndighetssidan kan konsultera medarbetare på familjestödsenheten gällande uppdrag. Syftet är att få en ökad samsyn kring risk, behov och mottaglighet. Socialstyrelsens kunskapsstöd gällande barn och unga som begår brott eller har annat normbrytande beteende används som stöd.

Familjehemsenheten:

- Förstärkt familjehemsvård implementeras för att undvika sammanbrott under familjehemsplaceringar.
- Medarbetare som arbetar med familjehem får relevant utbildning för att kunna handleda familjehemmen på ett bra sätt.
- Familjehemssekreterarna har tid för handledning av familjehemmen.
- Marte Meo/Mafi ska göras vid alla nyplaceringar av barn och ungdomar. Marte meo är en form av samspelsbehandling som ska hjälpa familjehemsföräldrar att stödja en positiv utveckling hos dem de ansvarar för.
- Upptäckts brister i jourhem upprättas avvikelser, detta för att enheten systematiskt ska kunna åtgärda brister

Uppföljning

Utredningsenheterna:

- Barns delaktighet under utredning följs inom ramen för indikatorn kopplat till detta. Medarbetarna besvarar en esmaker-enkät vars resultat läggs in i en excelfil.
- Resultat gällande tidsgränser på utredning hämtas från verksamhetssystemet.
- Resultat gällande hur många som blir föremål för anmälan/ansökan efter avslutad utredning inhämtas från beslutsstöd.
- Medarbetarnas behov av utökade kunskaper gällande samtalsmetodik riktat till barn följs upp inom ramen för enheternas kompetensförsörjningsplaner.

Utredningsenheterna och mottagningsenheten:

- Resultat gällande Signs of Safety inhämta genom egenkontroller i form av en esmaker-enkät.

Familjestödsenheten:

- Resultat gällande antalet barn som deltar familjestödsenhetens insatser följs upp genom stickprover.
- Resultat gällande måluppfyllelse i egna insatser hämtas från verksamhetssystemet.

Ungdomsenheten (placeringsteamet) och familjehemsenheten:

- Uppföljning gällande sammanbrott under placeringar görs i verksamhetssystemet och i budgetuppföljningar.

- Användandet av brukarenkäten Viewpoint följs upp genom att följa användningen av verktyget.

Ovan följs upp under T1, T2 och VB.

Enhetsmål: Barn och unga i Hägersten-Älvsjö i behov av stöd kan erbjudas intensiva insatser

Förväntat resultat

- En modell finns framtagen för intensiva insatser och har under året prövats.
- 10 familjer ska ha erhållit intensiva insatser.

Arbetsätt

Arbetsätt tas fram hur insatsen ska genomföras på enheten i samverkan med verksamhetsområdets myndighets och uppföljande enheter.

Resursanvändning

Enhetens medarbetare

Uppföljning

Uppföljning kvartalsvis av ärenden, samt analys på behandlingskonferenser.

Indikator	Årsmål	KF:s årsmål år 2024	Periodicitet
Antal familjer som får intensiv insats			Tertial

Aktivitet	Startdatum	Slutdatum
Effekten av intensivteamets arbete följs upp av extern utvärderare	2024-01-01	2024-12-31
Familjestödsenheten ska uppdatera handlingsplanen för Signs of safety	2024-02-19	2024-08-31

Enhetsmål: Enheterna samverkar med interna och externa aktörer för att främja barn och ungas utveckling och hälsa

Förväntat resultat

Gemensamt för verksamhetsområdet IoF barn, unga och familj:

- Samverkan, effektiv kommunikation och samhandling, leder till att barn och unga får det stöd och insatser de behöver i tidigt skede för att förebygga/motverka ogynnsam utveckling och ohälsa. Familjer, med ett stort antal professionella kontakter, avlastas och får stöd.
- Antalet SIP för personer som har behov av insatser och stöd från både hälso- och sjukvård och socialtjänst ökar. SIP står för en samordnad individuell plan och är ett verktyg som bidrar till ett helhetsperspektiv för barnet eller den unge.
- Antal insatsforum med inbjudna från andra enheter ökar. Detta leder en ökad helhetssyn och bättre bedömningar gällande barns behov av stöd. Befintliga resurser utnyttjas samordnat och effektivt.
- Antalet BUS individ ökar. Detta leder till en ökad helhetssyn mellan socialtjänst, skola och region och leder till ett bättre resursutnyttjande.
- Trefas implementeras. Detta leder till en ökad helhetssyn mellan socialtjänst och polismyndigheten. Fortsatt brottslighet förhindras och det mänskliga lidandet blir mindre. Arbetet inom Trefas leder till snabbare beslut och ökad förståelse för vilka typer av insatser man behöver och kan förvänta sig av varandras verksamheter.
- Familjehemsplacerade barns skolresultat förbättras genom att familjehemsenshetens arbete med skolfam. Unga placerade på institution skolresultat förbättras genom skolsamordnarnas arbete. Det leder i sin tur till minskade risker för olika former av utanförskap som ung vuxen. Andel placerade barn som når målen i svenska/svenska som andraspråk, matematik, och engelska i grundskolan är minst 75 procent.
- Alla placerade barn ska ha genomgått en hälso- och tandvårdsundersökning enligt den samverkansöverenskommelse som finns med regionen.
- Systemet Lifecare sköts och hanteras inom 24 timmar i syfte att stärka samverkan med regionen.

Arbetsätt

Gemensamt för verksamhetsområdet Iof barn, unga och familj:

- Verksamheten deltar i samverkan utifrån handlingsplaner och överenskommelser med polis, fältverksamhet, skola, förskola, BUP, första linjen-verksamheter och habilitering för att främja barn och ungas utveckling och hälsa. Verksamheten följer den samverkansöverenskommelse som skapats mellan skola och socialtjänst.
- Vi ser till att barnen genomgått eller genomgår hälsoundersökningar enligt den samverkansöverenskommelse som finns med regionen.
- Representanter från mottagningsenheten, utredningsenheterna och familjestödsenheten ska fortsätta informera grundskolorna och förskolorna i stadsdelen om socialtjänstens uppdrag en gång per termin.
- Samverkan kommer även att fortsätta med BUS och BUS individ. Verksamhetsplanerare är sammankallande och håller i mötena. Arbetsättet ska bidra till en bättre psykisk hälsa hos

barn och unga.

- Enheten deltar och håller i SIP i enskilda ärenden där behov av SIP föreligger. Utredningsenheterna och familjevårdsenheterna är sammankallande till dessa när myndighet upptäcker behov av samordning. Medarbetare går utbildning i SIP för att öka omfattningen samt kvalitén på SIP-mötena.
- Samverkansrutiner inom förvaltningen, inklusive samverkansrutinen med RVC Sydväst, följs löpande upp årligen eller vid behov.
- Verksamhetsområdet ska fortsätta bedriva samverkan genom insatsforum. En arbetsgrupp utvärderar insatsforum för att säkerställa att forumet på bästa sätt används för att identifiera och samordna individers behov.
- Arbets sättet Trefas införs vid årets början. I arbets sättet innefattas samverkan med polismyndigheten i Skärholmen och Globen. Arbete pågår under året med att införa arbets sättet i de enheter som berörs av Trefas. Samarbete med enheten för vuxna och beroende ingår i detta.
- Den interna samverkan inom verksamhetsområdet IoF barn, unga och familj stärks genom gemensamma workshops och forum för kunskapsutbyten. Aktörer från andra enheter eller verksamheter bjuds in till APT-möten.

Mottagningsenheten:

- Enheten erbjuder konsultation, råd och stödinsatser och samverkar med andra professioner och huvudmän för att barn och unga ska få tillgång till tidiga och förebyggande insatser. Enheten informerar samverkansaktörer om hur orosanmälningar och sekretess/informationsutbyte kan ske.
- Enheten ska även fortsätta delta i tvärprofessionell samverkan med BVC, MVC, Vuxenpsykiatri och BUP. Enheten har informationsträffar på ungdomsmottagning, fritidsgårdar och parklek.
- Socialsekreterare hos polis har ett särskilt uppdrag att samverka med polisen och bidrar till en kompetenshöjning på enheten gällande hur informationsutbyte med polis kan ske. Socialsekreterare hos polis deltar även i Trefas. Socialsekreterare hos polis deltar i platssamverkan Solberga.

Mottagningsenheten och utredningsenheterna:

- Enheterna arbetar enligt Islandsmodellen som är en samverkansmodell för att fånga upp och möta behov av stöd och skydd hos barn, unga och familjer där våld i nära relation förekommer.
- Enheterna använder sig av verktyg från Signs of Safety för att tidigt i processen kartlägga familjens professionella nätverk och vid behov be om samtycke till informationsutbyte.

Ungdomsenheten:

- Enheten ingår i samverkan med SiS, platssamverkan med polis och trygghetsstrateg på förvaltningen.
- Ungdomskoordinatören, som ingår i ungdomsenheten, samordnar stöd för barn och unga med normbrytande eller kriminellt beteende. Samverkan med både professionellt och privat nätverk sker kring varje ung person som har kontakt med ungdomskoordinatören.

- Ungdomsenhetens skolsamordnare ingår fortsatt i ett projekt för att stötta placerade barn och ungas skolgång. Projektet drivs av socialförvaltningens tillsammans med utbildningsförvaltningen och sex av stadens stadsdelsförvaltningar.

Familjehemsenheten:

- Enheten bedriver samverkan med utbildningsförvaltningen genom Sams.
- Enheten ingår även i Skolfam. Skolfam-modellens grund bygger på förebyggande arbete, tvärprofessionell samverkan och barns delaktighet. Familjehemsenheten har också ett etablerat samarbete med BRIS och Maskrosbarn.
- Enheten deltar också i nätverksträffar med andra familjehemsenheter/grupper i staden för kunskapsutbyte.
- Enheten ser över möjligheten att använda sig av tjänstemannamöten inför nyplaceringar för att samplanera insatser tillsammans med den remitterande enheten.
- Barnhandläggares arbetssätt förändras genom att de involveras redan vid remittering.
- Enheten inleder en bättre samverkan med beställarenheten för funktionsnedsättning, detta för att öka antalet placerade barn med LSS-behov får stöd i rätt tid. En samverkansgrupp har skapats för att se över arbetssätt

Uppföljning

Verksamhetsområdet barn, unga och familj:

- Enheten för kvartalsvis statistik på antal SIP i enskilda ärenden.
- Uppföljning av antal nätverksmöten sker under enhetens internkontrollsdagar som sker i maj och oktober.
- Uppföljning av antal insatsforum med inbjudna från andra enheter sker inför varje tertialuppföljning. Uppgifterna inhämtas från mötesprotokoll.
- Sammanställande till BUS individ för statistik gällande antalet möten.
- Statistik gällande Trefas förs löpande.

Familjehemsenheten:

- Uppföljning av Skolfam sker under enhetens internkontrollsdagar som sker i maj och oktober. Detsamma gäller följsamheten av samverkansöverenskommelsen som finns kring hälso- och tandvård. Rapporteras i T2 och VB.

Mottagningsenheten:

- Uppföljning kring samverkansuppdrag och antal möten sker inför T1, T2 och VB.

Enhetsmål: Fler familjer i Hägersten-Älvsjö erbjuds insatser utan föregående biståndsbeslut

Förväntat resultat

- Fler föräldrar och unga erbjuds stöd och behandling i grupp.
- Minst 4 grupper genomförs under året.

Arbetsätt

KoMET, gruppverksamhet utifrån behovsområden samt enskilda råd och stödsamtal ska erbjudas.

Resursanvändning

Medarbetare ska i möjligaste mån ansvara för att ge råd- och stödsamtal enskilt eller i grupp.

Uppföljning

Antal deltagare och grupper följs upp tertialt.

KF:s inriktningsmål: 2. Ett grönt och fossilfritt Stockholm som leder en rättvis klimatomställning**KF:s mål för verksamhetsområdet: 2.1 Stockholm ska bli klimatpositivt – genom minskade utsläpp och ökad koldioxidlagring**

Nämndmål: Stadsdelsnämndens verksamheter är energieffektiva och resurssmarta med en minimal klimatpåverkan

Beskrivning

Stadsdelsnämnden arbetar kontinuerligt med att kartlägga verksamheternas klimatpåverkan, och tar fram strategier för hur utsläppsminskningar ska ske. De två metoder som främst används är investeringar i utsläppsminskande utrustning och beteendeförändringar.

Klimatinvesteringsmedel söks för de projekt där investering i utsläppsminskande åtgärder inom stadsmiljöverksamhet eller verksamhetslokaler ses som den bästa lösningen. För att åstadkomma beteendeförändringar satsar nämnden på kompetenshöjande insatser i form av utbildningar som till exempel hållbara vård- och omsorgsboenden samt en utvecklad intern samverkan om miljö- och klimatfrågor.

Förväntat resultat

- Klimatpåverkan från konsumtion minskar och stadsdelsnämnden är på god väg att bli en fossilbränslefri organisation.
- Stadsdelsnämnden ska minska inköp av plast- och engångsprodukter.
- Avfall som uppstår mäts och sorteras och tas om hand på ett resurseffektivt sätt .
- Stadsdelsnämndens energiförbrukning minskar med hälften av mandatperiodens mål om en tioprocentig minskning.

Enhetsmål: Enheterna inom verksamhetsområdet är energieffektiva och resurssmarta med en minimal klimatpåverkan

Förväntat resultat

Enheten möjliggör miljövänliga alternativ för medarbetarna.

Arbetsätt

- När vi reser i tjänsten använder vi i första hand kollektiva färdmedel.
- Vi källsorterar.
- Vi köper in mer ekologiska alternativ vid ex. fika.
- Vi ser över vår användning av transporter och vilka resor som kan ersättas med mer miljövänliga alternativ så som elcykel och tåg.
- Användningen av förvaltningens miljöbil ökar.
- Vi använder stadens interna återbrukscentrum, Stocket, som ett prioriterat alternativ i samband med inköp av möbler och inventarier till våra verksamheter.

Uppföljning

Enheten följer upp miljöarbetet löpande under året via IA och kopplat till enhetsmål under APT.

KF:s inriktningsmål: 3. Ett Stockholm med en stabil och hållbar ekonomi med utbildning, jobb och bostäder för alla

KF:s mål för verksamhetsområdet: 3.3 I Stockholm ska alla ha rätt till ett bra boende som de har råd med

Nämndmål: Invånarna ges förutsättningar till ett hållbart boende

Beskrivning

Målen nås genom att personer med osäkra boendeförhållanden ges stöd till långsiktiga boendelösningar. Nämnden erbjuder ett socialt stöd som är effektivt, samordnat och av god kvalitet. Barnfamiljer som lever i otrygga boendeförhållanden erbjuds stöd utifrån barnens behov.

Ett samordnat vräkningsförebyggande arbete bedrivs. Vräkningar förhindras genom att invånare som befinner sig i en osäker boendesituation får stöd. Alla personer som beviljas tillfälligt boende av socialtjänsten får en individuell boendeplan som bland annat syftar till att undanröja de hinder som finns för den enskilde att komma vidare till eget boende.

Uppsökande och förebyggande samverkansarbete bedrivs för att i ett tidigt skede komma i kontakt med invånare som riskerar att förlora sin bostad.

Förväntat resultat

- Fler vräkningar förhindras genom att invånare som befinner sig i en osäker boendesituation får stöd för att klara ett varaktigt boende.
- Antalet bostadslösa minskar.
- Kostnader för tillfälligt boenden minskar och fler långsiktiga boendeplaneringar görs.

Aktivitet	Startdatum	Slutdatum
Stadsdelsnämnden ska förbättra metoder och arbetssätt för försöks- och träningslägenheter samt stödboenden med fokus på socialt stöd och förvaltning av bostaden.	2023-01-01	2024-12-31

Enhetsmål: Ungdomar, placerade utanför det egna hemmet, erbjuds tidigt, effektivt och samordnat stöd med målet att de ska bli självständiga.

Förväntat resultat

Antalet ungdomar över 18 år med stabilt boende ökar.

Arbetssätt




- Ungdomsenheten och barn- och ungdomsenheten:
- Ungdomar som bor utanför det egna hemmet och som fyllt 18 år beviljas träningslägenhet i högre grad. Ungdomarna får stöd från en ungdomscoach redan från att de fyller 17,5 år. Stödet innefattar bl.a. att kartlägga vad de har för behov kring ADL. Ungdomarna är genom stödet redo att flytta till en träningslägenhet från det att de fyller 18 år.

Uppföljning

Ungdomsenheten:

- Antalet ungdomar i träningslägenhet följs upp kvartalsvis eller innan nytt beslut. Enhetschef går tillsammans med gruppledare igenom enhetens placeringar och redovisar i T1, T2 och VB

KF:s mål för verksamhetsområdet: 3.4 Medarbetare i Stockholm ska ges goda förutsättningar att göra ett bra jobb

Indikator	Årsmål	KF:s årsmål år 2024	Periodicitet
 Aktivt Medskapandeindex	83	83	År
 Sjukfrånvaro	8,5 %	Tas fram av nämnd/styrelse	Tertial
 Sjukfrånvaro dag 1-14	2,9 %	Tas fram av nämnd/styrelse	Tertial

Nämndmål: Stadsdelsnämnden är en attraktiv arbetsgivare och har en god arbetsmiljö

Beskrivning

Stadsdelsnämnden kommer utifrån arbetsgivarperspektivet ha fokus inom områdena; trygga anställningsvillkor, systematiskt arbetsmiljöarbete, kompetensförsörjning och ledarskap.

Trygga anställningsvillkor där medarbetares anställningsform är tillsvidareanställning på heltid är normen vid nyanställningar. I bemanningsstrategin och inför varje rekrytering ingår att kartlägga möjligheten att erbjuda heltid till de medarbetare som ofrivilligt arbetar deltid.

Systematiskt arbetsmiljöarbete i vardagen är en friskfaktor och fortsatt ett prioriterat område för att medarbetare och chefer ska ha en god arbetssituation och förutsättningar att nå ett gott arbetsresultat. En god arbetsmiljö och ett närvarande ledarskap ska säkerställas genom balans mellan uppdrag och resurser, samt ett rimligt antal medarbetare per chef. Stadsdelsnämnden tydliggör arbetet med friskfaktorer för att på ett främjande sätt förstärka hållbara, hälsosamma och attraktiva arbetsplatser.

Ett aktivt strategiskt arbete med kompetensförsörjning utifrån uppdrag och mål är fortsatt prioriterat för att utveckla, behålla samt rekrytera medarbetare med rätt kompetens för uppdraget. Vid bemanning och inför rekrytering är det av stor vikt att analysera vilken kompetensprofil som bäst matchar verksamhetens kommande uppdrag och mål, för att bibehålla en hög kontinuitet av rätt kompetens i verksamheten. Rekryteringsprocessen säkerställer att bemanning och rekrytering sker kompetensbaserat och i linje med en hållbar bemanningsstrategi för verksamheten.

Chefsuppdraget kräver ett tydligt och utvecklingsinriktat ledarskap, där en helhetssyn kopplat till mål och resultat kan förmedlas till medarbetarna. En analys av förvaltningsorganisationen kommer att genomföras under året utifrån stadens nya riktlinjer för chefsstruktur samt riktvärde för antal medarbetare per chef. Organisationen ska, förutom att möjliggöra ett närvarande ledarskap, även skapa förutsättningar för medarbetare att ha inflytande över sin arbetssituation och vara delaktiga i verksamhetsutvecklingen. Detta är även ett led i att gemensamt nå måluppfyllelsen i medarbetarenkäten (ökat aktivt medskapandeindex (AMI)) samt ett stärkt arbetsgivarvarumärke både internt och externt.

Medarbetare ska uppmuntras att omsätta idéer och förslag i konkreta verksamhetsförbättringar med stockholmarnas fokus i enlighet med kvalitetsprogrammet.

Förväntat resultat

- Stadsdelsnämnden har en hög andel tillsvidareanställda på heltid
- Stadsdelsnämnden har en god systematik inom arbetsmiljöarbetet
- Den totala sjukfrånvaron minskar till 8,5 %
- Strategisk kompetensförsörjning sker utifrån verksamhetens uppdrag och mål

- Förutsättningar för närvarande ledarskap förbättras
- Aktivt medskapandeindex (AMI) ökar till 79

Enhetsmål: *Enheterna inom verksamhetsområdet är goda arbetsgivare och har en god arbetsmiljö*

Förväntat resultat

- Enheterna har en god systematik inom arbetsmiljöarbetet.
- Den totala sjukfrånvaron ligger kvar under 8,5 %
- Strategisk kompetensförsörjning sker utifrån enheternas uppdrag och mål
- Verksamhetsförändringen leder till att förutsättningar för närvarande ledarskap förbättras
- Personalomsättningen minskar
- AMI-index som hämtas från medarbetarenkätens resultat ökar, inklusive index gällande styrning som bland annat handlar om att medarbetarna är insatta i arbetsplatsens mål.

Arbetsätt

Gemensamt för hela verksamhetsområdet IoF barn, unga och familj

- Arbetet med systematiskt arbetsmiljöarbete fortsätter. Enheternas följer förvaltningens årshjul för det systematiska arbetsmiljöarbetet.
- Verksamhetsförändringen leder till ett närmare ledarskap. Under året klargörs roller och ansvar i den nya organisationen.
- Ledningsgruppen förändrar sitt sätt att kommunicera, mer information går ut skriftligt. Detta för att verksamhetsområdet ska få ökad och jämlik information.
- Ledningsgruppens målsättning är att det ska finnas en samsyn mellan enheterna inom verksamhetsområdet är att gemensamma trivselaktiviteter fortsatt ska ske.
- Enheterna arbetar aktivt med att utforma kompetensförsörjningen utifrån uppdrag och mål och använder kompetensbaserad rekrytering samt erbjuder vidareutbildningar. Vid nyanställning görs en kompetensinventering. Individuella kompetensutvecklingsplaner upprättas vid årliga medarbetarsamtal.
- Verksamhetsförändringen medför att medarbetarna kommer göras mer delaktiga i verksamhetsplaneringen och uppföljningen.
- Mentorernas introduktion stärks.
- Vi arbetar för att minska mängden administration genom att bl.a. förenkla dokumentation. Mentorernas introduktion och arbetet med Signs of Safety bidrar till detta. Ett arbete görs också för att se över övrig administration för att utvärdera om något kan tas bort eller förenklas.
- Under året görs ett arbete med att kartlägga samt öka friskfaktorerna på enheten.
- Nytt kvalitetsledningssystem införs vilket ska leda till att medarbetarna har lättare att hantera sin arbetssituation och handläggning.
- Medarbetarna uppmuntras till att använda sitt friskvårdsbidrag och till att ta pauser i arbetet. Medarbetarna uppmuntras till att värna om varandra och planerar inte in möten under lunchtid eller efter ordinarie arbetstid.
- Enheterna följer HR:s rekommendation om erbjudande om synkontroll och träff med

ergonom vid behov.

- En inom verksamhetsområdet enhetsövergripande trivselgrupp ska starta under året.

Uppföljning

- Sjukfrånvaron följs upp i T1, T2 och VB, uppgifterna inhämtas från beslutsstöd.
- Personalomsättningen följs upp under T2.

Samtliga enheter följer upp upplevelsen av arbetsmiljön genom arbetsmiljöronder i slutet av varje år, genom den årlig medarbetarenkäten, medarbetarsamtal samt individuella regelbundna medarbetartider där frågor om arbetsmiljön och kompetensutveckling finns med som en stående punkt.

KF:s mål för verksamhetsområdet: 3.6 Tryggheten ska öka genom förebyggande insatser

Nämndmål: Det socialt förebyggande arbetet bidrar till att stadsdelsområdet är tryggt att bo och vistas i

Beskrivning

Målet nås genom att stadsdelsnämndens samordnade funktioner särskilt säkerställer en god samverkan i det förebyggande arbetet. Arbetet med lokala operativa samverkansforum vidareutvecklas. Arbetet utgår från beskrivna insatser i den lokala handlingsplanen för att förebygga och motverka att unga blir kriminella. Insatser och samverkan för att förebygga att unga dras in i kriminalitet stärks. Socialtjänstens samarbete med förskolor och skolor ska vidareutvecklas. Genom en effektiv samverkan och ett kunskapsbaserat socialt förebyggande arbete, blir stadsdelsområdet tryggare att bo, vistas och verka i.

Förväntat resultat

- Fler ungdomar känner sig trygga sent på kvällen i sitt bostadsområde
- Ökat antal ungdomar får stöd av fältassistent eller fritidsledare att påbörja en fritidsaktivitet
- Andelen elever i årskurs 9 som uppger att de är trygga ökar och deras utsatthet för hot och våld minskar

Enhetsmål: Enheterna bedriver en god förebyggande samverkan och kunskapsbaserat förebyggande arbete

Förväntat resultat

Mottagningsenheten:

- Hälften av alla föräldrar som kommer i kontakt med mottagningen men vars barn inte blir aktualiserade hänvisas till annat förebyggande stöd
- Informationsmöten på förskolor leder till att förskolan gör fler Sol 14-anmälningar vilket leder till att barns behov hinner fångas upp innan problemen växer sig större.

Familjestödsenheten

- Antalet råd-och stödsamtal genomförda på familjestödsenheten ökar.

Arbetsätt

Gemensamt för verksamhetsområdet Iof barn, unga och familj:

- Handlingsplanen för att förebygga att unga dras in i kriminalitet sprids och följs upp.
- Arbetsättet Trefas implementeras.

Mottagningsenheten

- Enheten inleder i ett tidigt skede vid oro för ungdomar i riskzon för kriminalitet. Detsamma gäller syskon till kriminella.
- Enheten fortsätter sina samverkansuppdrag gentemot förskola, skola och andra samarbetspartners
- Enheten hänvisar familjer till råd och stöd-samtal samt det förebyggande stöd, inklusive föräldrautbildningar, som finns i staden.

Familjestödsenheten:

- Enheten kartlägger väntetider till råd- och stödsamtal och strävar efter att i högre grad prioritera samtalen.
- Arbetet med skolsociala team (SST) och föräldrastödjare inom ramen för familjecentralerna fortsätter och ska utvecklas. Tjänsterna kommer i början av året flyttas över enheten för ung fritid.

Uppföljning**Mottagningsenheten:**

- Statistik förs gällande hänvisning till annat förebyggande stöd
- Statistik förs också över antal anmälningar per anmälare.
- Resultatet följs upp tertialvis.

Familjestödsenheten

- Statistik gällande råd-och stödsamtal förs.
- Resultatet följs upp tertialvis.

Enhetsmål: Fler barn och unga tar del av samarbete mellan familjestödsenheten och grundskolan.

Förväntat resultat

- Samtliga grundskolor ska ha kännedom om vad familjestödsenheten kan erbjuda för stöd till barn, ungdomar och deras föräldrar.

Arbetsätt

- Enheten arbetar aktivt för att barn och unga har en fungerande skolsituation.
- Skolsocionomerna i enhetens skolsociala team (SST) arbetar med att förhindra att skolproblem eskalerar och bidrar till hög skolfrånvaro och långvarig skolproblematik.
- Familjebehandlare eftersträvar samverkan med den enskilda skolan i enskilda ärenden genom operativt samarbete.
- Kommunikationsmaterial om familjestödsenhetens stöd och behandlingsinsatser tas fram och sprids.
- Enheten ska undersöka hur samverkan kan vidareutvecklas genom SSPF och BUS-samverkan.

Resursanvändning

Enhetens medarbetare informerar om sitt arbete.

Uppföljning

Uppföljning görs i samband med verksamhetsberättelsen.

Nämndmål: Stöd erbjuds till unga och vuxna som vill lämna en kriminell livsstil

Beskrivning

Invånare som har en kriminell livsstil och är brottsligt aktiva erbjuds stöd för att lämna en kriminell miljö. Medarbetare ska ha goda kunskaper om kriminalitet och dess konsekvenser samt erbjuda stöd. Metoder och arbetsätt ska vara kända hos berörda i stadsdelsnämnden och hos samarbetsaktörer. Nämnden samverkar med polis och kriminalvård genom metoden Trefas, ett arbetsätt kring enskilda individer.

Informationsutbyte mellan socialtjänst, polis och andra relevanta myndigheter fungerar väl med syfte att barn och ungdomar får rätt stöd i rätt tid. Stadsdelsnämnden och samverkansaktörer har god kännedom om orosanmälningar och hur sekretess/informationsutbyte kan ske. Kompetensutveckling erbjuds samarbetsaktörer vad gäller orosanmälningar.

Förväntat resultat

- Fler barn och ungdomar som är brottsligt aktiva, får stöd och hjälp.
- Fler vuxna är motiverade till att lämna ett liv med kriminalitet.
- Stadsdelsnämnden och samverkansaktörer ökar sin kunskap om sekretessbrytande bestämmelser vilket leder till ett bättre informationsutbyte för målgruppen.
- Anhöriga till kriminella personer erbjuds socialt stöd

Aktivitet	Startdatum	Slutdatum
Stadsdelsnämnden ska förstärka och förbättra insatserna till unga som är brottsligt aktiva, med eller utan biståndsbeslut, som ges i egen regi.	2023-01-01	2024-12-31

Enhetsmål: Barn och ungdomar som är brottsligt aktiva erbjuds samordnat stöd i rätt tid

Förväntat resultat

Gemensamt för verksamhetsområdet Iof barn, unga och familj:

- Metoden/arbetsättet Trefas används i alla ärenden där det är relevant.
- SIG implementeras och för minst 70 procent av alla ungdomar aktuella för SIG-insatsen inkommer inga nya anmälningar om brott.
- 70 procent av alla ungdomar som har kontakt med ungdomskoordinatorn inkommer det inga nya anmälningar om brott under tiden insatsen pågår. Detsamma gäller unga aktuella utifrån kriminalitet som har stöd via familjestödsenheten.

Familjestödsenheten:

- Nya kunskapsbaserade insatser införs på enheten. Uppföljning av hur effektiva arbetsätten görs.

Arbetsätt

- Gemensamt för verksamhetsområdet Iof barn, unga och familj:
- Utveckla kartläggning av barn och ungdomar i riskzon
- Implementera samarbetsöverenskommelsen med polisen kring att socialsekreterare hos polis kan delta vid husrannsakan och besöka unga i häkte.
- Implementera arbetsätt Trefas och (BoB-råd)
- Informationsutbyte, mellan myndighetsutövning, fältverksamhet, familjestödsenhet och polis vidareutvecklas.
- Medarbetare som jobbar med målgrupper utvecklar sin kompetens kring kriminalitet och risk/skyddsfaktorer genom att delta i utbildningar
- Utbudet av insatser i linje med Socialstyrelsens rekommendation gällande målgruppen ökar (SAVRY, FFT, BSFT, Intensivteam)
- Konsultationsforum mellan myndighet och familjestödsenheten leder till bättre behovsanpassade insatser utifrån Socialstyrelsens rekommendationer.
- Genomförande-/vårdplaner ska finnas för alla aktuella ungdomar i målgrupper

Mottagningsenheten:

- Utöka kunskapen kring allvarssamtal på mottagningsenheten.

Uppföljning

Gemensamt för verksamhetsområdet Iof barn, unga och familj:

- Statistik förs om Trefas och ungdomskoordinatorn. Följs upp i T1, T2 och VB.
- Hur implementeringen av SIG fortlöper rapporteras i T1, T2 och VB. När SIG finns, ska statistik föras.

Familjestödsenheten:

Rapportering om hur RePULSE och FFT fortlöper sker i T1, T2 och VB.

Redovisning av ekonomi

Resursanvändning

Enhetschef planerar för att säkerställa att verksamhetens åtaganden utförs på ett kostnadseffektivt sätt. Det är viktigt att alla medarbetare på enheten är medvetna om enhetens ekonomiska läge. Enhetens ledning följer upp det ekonomiska läget en gång i månaden med controller samt tar upp information på APT löpande.

Enheten arbetar med de verktyg och den samlade erfarenhet och historik som finns för att planera verksamheten. Flödet in av ärenden kan inte fullt ut förutspås. Det är många faktorer som påverkar som har med både klienters mottaglighet samt handläggares kunskap om vad enheten har att erbjuda. Enhetschef arbetar kontinuerligt och strukturerat med att planera bemanning utifrån ovan beskrivna förutsättningar. När vakanta tjänster uppstår analyseras behovet av återbesättning mycket noga.

Verksamhetsområdet är lokaliserad på flera olika ställen. Familjestödsenheten har verksamhet på flera platser och är inte på samma plats som myndighetsutövningen vilket påverkar samarbete, utvecklingsarbete och effektivisering. Enheten kommer att arbeta med en plan för ökad samlokalisering under år 2024, vilket på sikt innebär mindre kostnader för enheten gällande beställningar av kontorsmaterial, lokalhyra, transporter, städning samt även beställning av inventarier.

Budget 2024

Budget för familjestödsenheten år 2024 är 19 710 000 miljoner kronor. Då enheten är ny för 2024 går det inte att beskriva finansiering och eventuell skillnad i anslag/tilldelning mot föregående år.

Enheten kommer se över möjligheterna att öka intäkter för att täcka de satsningar som görs. Genom att se över handledning och utbildning som erbjuds är målet att dessa kostnader under året delvis ska finansieras genom externa medel. Samverkan med externa kan göra att insatser kan avslutas tidigare så att genomströmningstiden kan öka. Flera av medarbetarna kommer att ha färre ärenden gemensamt vilket gör att fler insatser kan erbjudas med fortsatt god kvalitet. Enhetens har ett pågående arbete under första tertialen för att inrymma verksamheten inom beslutad budget .

Verksamhetsområde barn, unga och familj har haft ett omfattande underskott 2023 varför familjestödsenheten under hela året kommer att arbeta med budgethållningsåtgärder för att bidra till en budget i balans. Bl.a. kommer en genomlysning att göras där bemanning och uppdrag ses över och ett aktivt arbete görs för att ha en god genomströmning i verksamheten. Genom att säkerställa att medarbetarna har en god arbetsmiljö och därmed presterar väl kan insatser av god kvalitet ge effekt för de invånare som har kontakt med verksamheten o h förbättra behandlingsutfallet. Metoder som kostnad per brukare, volym och kapacitet liksom systematiskt individbaserad uppföljning kan komma att användas.

En utvärdering och utveckling av intensivteamet ska fullföljas och erfarenheterna tas med i

utformningen av intensiva insatser till familjer med komplexa behov..

Antalet träningslägenheter minskas som verksamhetsområdet hyr och förvaltar. Uthyrningsgraden av de som är kvar ska öka till 95%.

Då kostnaderna för placeringar ökat inom verksamhetsområdet kommer familjestödsenheten att öka kunskapen och se över hur vi på bästa sätt kan erbjuda metoder som minskar de problem som barn och familjer har som erhåller stöd och behandling. Genom att minska riskfaktorer och stärka skyddsfaktorer hos barn och ungdomar bör effekter synas att färre utvecklar allvarliga beteenden som kräver placering/omfattande insatser.

Vid uppsägning görs prövning och tjänsten ska återbesättas eller förändras och tjänster vakanshålls i möjligaste mån.

Enhetens fortsatta budgetarbete kommer att fortskrida under hela 2024, där enhetschefen en gång i månaden med ekonomicontroller följer upp budgeten samt deltar i uppföljning för hela verksamhetsområdet barn, unga och familj och deltar i åtgärdsplaner kring en budget i balans. Under kommande år kommer även medarbetarna involveras med både i verksamhetsplanering men även i uppföljning av ekonomi som kommer ske var tredje månad på APT.

Enheten har tydliga rutiner och en tydlig medvetenhet kring inköp och kompetensutveckling liksom lokalförsörjning, vilket fortsatt är en utmaning då verksamheten är i små och gamla lokaler med en äldre möblering och låg tillgång till digitala verktyg som Tv-skärmar och dylikt.

Övrigt

Systematiskt kvalitetsarbete

Utvecklingsarbete 2024

Följande områden kommer särskilt prioriteras det kommande året.

1. Alla barn och ungdomar som har en insats från familjestödsenheten ska ha en uppdaterad genomförandeplan där målet med insatserna är tydligt formulerade
2. Förberedande aktiviteter inför ny socialtjänstlag - Fler barn och ungdomar och deras föräldrar ska framöver få snabb tillgång till stöd genom öppna insatser.
3. Fler insatser ska utvecklas för unga i kriminalitet
4. En modell för intensiva insatser till barn och ungdomar med komplexa behov och prövas i och med att intensivteamet utvecklas.
5. Närmare samarbete med myndighetsutövningens enheter inom verksamhetsområdet genom konsultationer och ökat samarbete så att rätt insats ges i rätt tid.
6. Intern och extern samverkan ska stärkas och kunskapen vad familjestödsenheten kan erbjuda ska öka.

Dessa satsningar, förändrade arbetsätt och metoder kommer medföra behov av tillhörande kompetensutveckling.

Systematiskt kvalitetsarbete

Invånare som kommer i kontakt med enhetens verksamheter, ska erbjudas stöd och insatser av god kvalitet samt ett gott bemötande. Resultat från granskning, uppföljningar samt brukarundersökningar utgår ett av flera underlag för att mäta verksamhetens kvalitet.

För att stärka kvaliteten i handläggning och utförande av insatser inom avdelningarna individ- och familjeomsorg, funktionsnedsättning och socialpsykiatri samt äldreomsorg har stadsdelsnämnden anskaffat ett processkartläggningsverktyg (2c8). Införandet av verktyget förväntas bidra till ökad rättssäkerhet och likställighet i arbetsprocesserna. Införandet av detta kommer att starta under 2024.

Enheten kommer delta i införande av 2c8, där processer kommer att dokumenteras och på ett tydligt sätt synliggöras för samtliga medarbetare på enheten. Dokumentationen i 2c8 kommer bättre kunna beskriva hur enheten arbetar systematiskt med kvalitetsarbetet.

Synpunkter och klagomål, avvikelser och lex Sarah

Klagomål och synpunkter samt hantering av avvikelser samt incidenter som rapporteras enligt lex Sarah, används för att avhjälpa fel och brister samt i syfte att förbättra kvaliteten för enhetens målgrupp.

Egenkontroller

Som ett led i det systematiska kvalitetsarbetet utgör egenkontroll en viktig del av arbetet. Vid två tillfällen under året kommer större egenkontroller att göras. Utöver det kommer stickkontroller göras månadsvis kring social dokumentation, kvalitet med fokus på genomförandeplaner samt målkvalitet. Egenkontroll kommer även att genomföras med fokus på att uppföljning görs av insatser och att dessa dokumenteras. Detta dokumenteras i ett särskilt system som chefer har tillgång till - ILS SoFS-modul, kvalitetsarbete för vård och omsorg. Enhetschef kommer varje månad hela året för vår enheten göra tio slumpvis utvalda stickprov på genomförandeplan, mål och social dokumentation. Detta kommer följas upp i medarbetartider/ärendegenomgångar i alla behandlingsärenden som chefer har med medarbetarna. I de fall det är handläggaren inom myndighetsutövning som inte godkänt planen trots att den är klar, kommer enhetschef höra av sig till den enhetschef eller gruppledare samt handläggare. Där det inte finns handläggare så löser chef det med gruppledare.

Övrigt

Det finns inga externa granskningar eller någon tillsyn planerad för 2024. Utöver detta kommer enheten under året lägga fokus på att förbättra uppföljningen av de insatser som erbjuds för att utveckla och säkra verksamhetens kvalitet.

Stadens kvalitetsprogram

Enheten avser att förverkliga kvalitetsprogrammets intentioner genom att vid två tillfällen under året arbeta med kvalitetsprogrammet, Ett av tillfällen kommer att fokusera på att förtydliga hur de gemensamma förhållningssätten i programmet: stockholmarnas fokus, helhetssyn, hållbarhet, handlingsutrymme, lärande, öppenhet förverkligas i verksamheten och det andra kommer särskilt fokusera på digitalisering.

Innovation, digitalisering och ständiga förbättringar

För att möta framtida utmaningar uppmuntras enheten att arbeta innovativt där nya insikter tas om hand i utvecklingsarbetet. Genom ett tydligt fokus på de målgrupper som har behov av insatser från verksamheten synliggörs utmaningar som leder till förslag för innovationer.

Under året ska kunskapen om innovationsarbete öka och på enheten ska chefer bidra till att skapa en kultur som främjar och uppmuntrar idéer där medarbetarna vill och vågar testa nytt samt att lära av arbete som inte går som planerat. Ökad användning av AI och ökad digitalisering kan bidra till att utveckla verksamheten.

Enhetens arbete med ständiga förbättringar bygger på att förbättra arbetssätt och tillhörande processer. Detta görs genom att systematiskt planera, utföra, följa upp, analysera och vidta förbättringsåtgärder.

Gemensamma förhållningssätt

• Stockholmarens fokus

Som utförarverksamhet arbetar vi aktivt med att göra den klienterna delaktiga i planering och utförande av insatser. Enheten medarbetare är lyhörda både föräldrar och barns enskilda behov och önskemål. Avvikelse, klagomål och synpunkter används systematiskt för att säkra och utveckla verksamhetens kvalitet. Resultaten från individuppföljningar används systematiskt för att säkra och utveckla verksamhetens kvalitet.

• Helhetssyn

För att bidra till en helhetssyn i kvalitetsarbetet samverkar enheten både internt och externt, dvs med andra inom verksamhetsområdet - inom förvaltningen samt med skola, psykiatri och polis. Verksamheten deltar i många samverkanmöten med representanter från andra verksamheter, där vi delar med oss av goda exempel och får ta del av goda exempel. Vi diskuterar utmaningar och ser över möjligheter att tillsammans för att möta dessa.

• Hållbarhet

Enheten arbetar för att hitta hållbara arbetssätt och tillvarata resurser på ett effektivt sätt. Genom omvärldsbevakning samt genom att lära av varandra skapas hållbarhet.

• Handlingsutrymme

Enhetens medarbetare är den viktigaste resursen i kvalitetsarbetet. Alla medarbetare ska kunna bidra till kvalitetsutveckling. Medarbetartider, behandlingskonferenser, APT och gruppmöten är forum för detta. Verksamhetens ledning är lyhörd för medarbetarnas idéer och förslag där tillitsbaserat ledarskap skapar utrymme.

• Lärande

Enheten tar fram en egen kompetensutvecklingsplan för att utveckla verksamhetens kvalitet där externa och interna utbildningar samt medarbetarnas erfarenhet och kompetens tas tillvara. Ett lärande uppmuntras inom enheten.

• Öppenhet

Verksamheten tar del av andra verksamheters kvalitetsarbete och är nyfikna på goda exempel för att få inspiration och idéer för fortsatt kvalitetsutveckling.

Personalens medverkan i kvalitetsarbetet

Enhetens medarbetare uppmanas att ta del av fysiska och digitala utbildningar som erbjuds och ta del av utbildning gällande lex Sarah. Avvikelsehantering tas upp på APT minst en gång per år. Personals förslag till förbättringar och lärande fångas upp genom den mötesstruktur som finns på enheten genom behandlingskonferensen, gruppmöten, APT samt medarbetarsamtal och löpande dialoger. Genom att medarbetarna involveras mer i verksamhetsplanering och uppföljning tas medarbetarnas intresse, engagemang och kompetens tillvara.

Agenda 2030

Familjestödsenheten bidrar till att uppfylla flera delmål i Agenda 2030 inom ordinarie verksamhet b.l.a. genom att samverka med andra delar av socialtjänsten och genom att barnrättsperspektivet och barns rättigheter säkerställs. Klimat- och miljöarbete utgör ett eget mål i verksamhetsplanen.



Enheten arbetar primärt mot mål 3 - God hälsa och välbefinnande i den ordinarie verksamheten. Detta genom att erbjuda stöd och behandlingsinsatser till barn, unga och föräldrar/vårdnadshavare i egen regi. Enheten arbetar även mot mål 4 - God utbildning till alla. Detta genom enhetens skolsociala team (SST) där tre skolsocionomer är anställda. Mål 5 - Jämställdhet, mål 10 - Minskad ojämlikhet samt mål 16 - Fredliga och inkluderande samhällen är alla målområden där enheten har ett förhållningssätt, samt erbjuder metoder och arbetssätt med syfte att förhindra våld samt erbjuder stöd till unga kriminella. ett aktivt jämställdhetsarbete och ett kunskapsbaserat brottsförebyggande arbete bedrivs, där bland annat tidiga insatser ges. Även insatser till ungdomar med komplexa behov bl.a. i form av kriminellt leverne erbjuds.

Barnrättsperspektivet är väl inarbetat gällande insatser inom enheten. Under året kommer arbetet utvecklats ytterligare genom att barnet ska vara delaktig i framtagande av genomförandeplan, vilket särskilt kommer att granskas via månatlig internkontroll. Barn ger återkoppling efter genomförda samtal ex via LUFSS och ORS/SRS.