



Handläggare
Kerstin Bratt
Telefon:08-508 21 470

Till
Hägersten-Älvsjö stadsdelsnämnd
2025-02-20

Verksamhetsplan 2025

Solberga/Sjöängens förskolor

Innehållsförteckning

Inledning	3
KF:s inriktningsmål: 1. Ett Stockholm som håller samman med en stark och jämlik välfärd i hela staden	6
KF:s mål för verksamhetsområdet: 1.2 Alla barn ska ges likvärdig möjlighet till utveckling och lärande i förskolan och skolan	6
KF:s mål för verksamhetsområdet: 1.5 Alla stockholmare ska ha tillgång till ett rikt kultur-, idrotts- och föreningsliv	17
KF:s inriktningsmål: 2. Ett grönt och fossilfritt Stockholm som leder en rättvis klimatomställning	19
KF:s mål för verksamhetsområdet: 2.1 Stockholm ska bli klimatpositivt – genom minskade utsläpp och ökad koldioxidlagring	19
KF:s mål för verksamhetsområdet: 2.2 Stockholm ska vara en stad där den biologiska mångfalden ökar	20
KF:s mål för verksamhetsområdet: 2.4 Stockholmarens hälsa ska främjas genom ren luft, rent vatten och giftfria miljöer	22
KF:s inriktningsmål: 3. Ett Stockholm med en stabil och hållbar ekonomi med utbildning, jobb och bostäder för alla	23
KF:s mål för verksamhetsområdet: 3.4 Medarbetare i Stockholm ska ges goda förutsättningar att göra ett bra jobb	23
KF:s mål för verksamhetsområdet: 3.5 Hög beredskap och stark rådighet ska råda i alla verksamhetsområden	25
KF:s mål för verksamhetsområdet: 3.6 Tryggheten ska öka genom förebyggande insatser	26
Redovisning av ekonomi	27
Resursanvändning	27
Budget 2025	28
Övrigt	28
Systematiskt kvalitetsarbete	29
Agenda 2030	30

Inledning

Enhetens uppdrag

Vårt uppdrag är att förmedla både kunskap och värden i en kvalitativ förskola till barnen som bor och ingår i vårt område. På våra förskolor så levandegör vi demokratiska värden samtidigt som vi stimulerar fantasi, kreativitet och lärande. Barnen är i centrum för alla beslut som fattas. Vi ser på hållbar utveckling ur ett helhetsperspektiv där delar som lärande, val av material, kost, mänskliga rättigheter, demokrati, delaktighet, jämställdhet och vår relation till naturen ingår. Vi ger varje barn i verksamheten en trygg, omsorgsfull, lustväckande och stimulerande vardag med aktiva medforskande pedagoger. Barnen ska se på framtiden som positiv och påverkingsbar!

Vi vill ge varje barn möjlighet att utveckla sin potential och sina förmågor fullt ut. En tydlig värdegrund som utgår ifrån alla människors lika värde och individuella rätt att vara olika genomsyrar vårt arbetssätt och ses som tillgång i det pedagogiska arbetet. För att värdegrunden ska genomsyra vår verksamhet i alla dess delar, arbetar vi utifrån en helhetssyn. Förskollärare, barnskötare, barn och vårdnadshavare erbjuds olika former till dialog och meningsskapande för att bättre förstå värden, omvärlden och varandra.

Utvecklingsområden 2025

Ökad likvärdighet mellan förskolorna i enheten

Förskolorna har kommit olika långt i sitt arbete med organisation, struktur och arbetssätt så det finns ett fortsatt behov av att utveckla det systematiska kvalitetsarbetet för att stödja förskollärare och barnskötare i att utvärdera och analysera sin utbildning. Ett närvarande ledarskap med tydliga mål och riktlinjer blir avgörande då arbetet kontinuerligt behöver utvärderas och pedagogiska relationer behöver problematiseras. Ledningsgruppen genomför intern fortbildning i form av pedagogiska nätverk och förankrar pedagogiska ställningstaganden även på arbetsplatsträffar. Arbetet med att skapa en öppen och tillåtande arbetsplatskultur där utveckling främjas har varit en framgångsfaktor i enheten. Ledningsgruppen ämnar att fortsätta kontinuerligt undersöka och utveckla enhetens åtta förskolornas organisation genom året. Kollegialt lärande och dialog är nyckelbegrepp i detta arbete där även enhetens organisation ska vila på demokratins grund och göra alla medarbetare delaktiga i utvecklingsarbetet. Att ha en transparens och prestigelöshet i organisationen där medarbetare känner lust och nyfikenhet bör genomsyra arbetet.

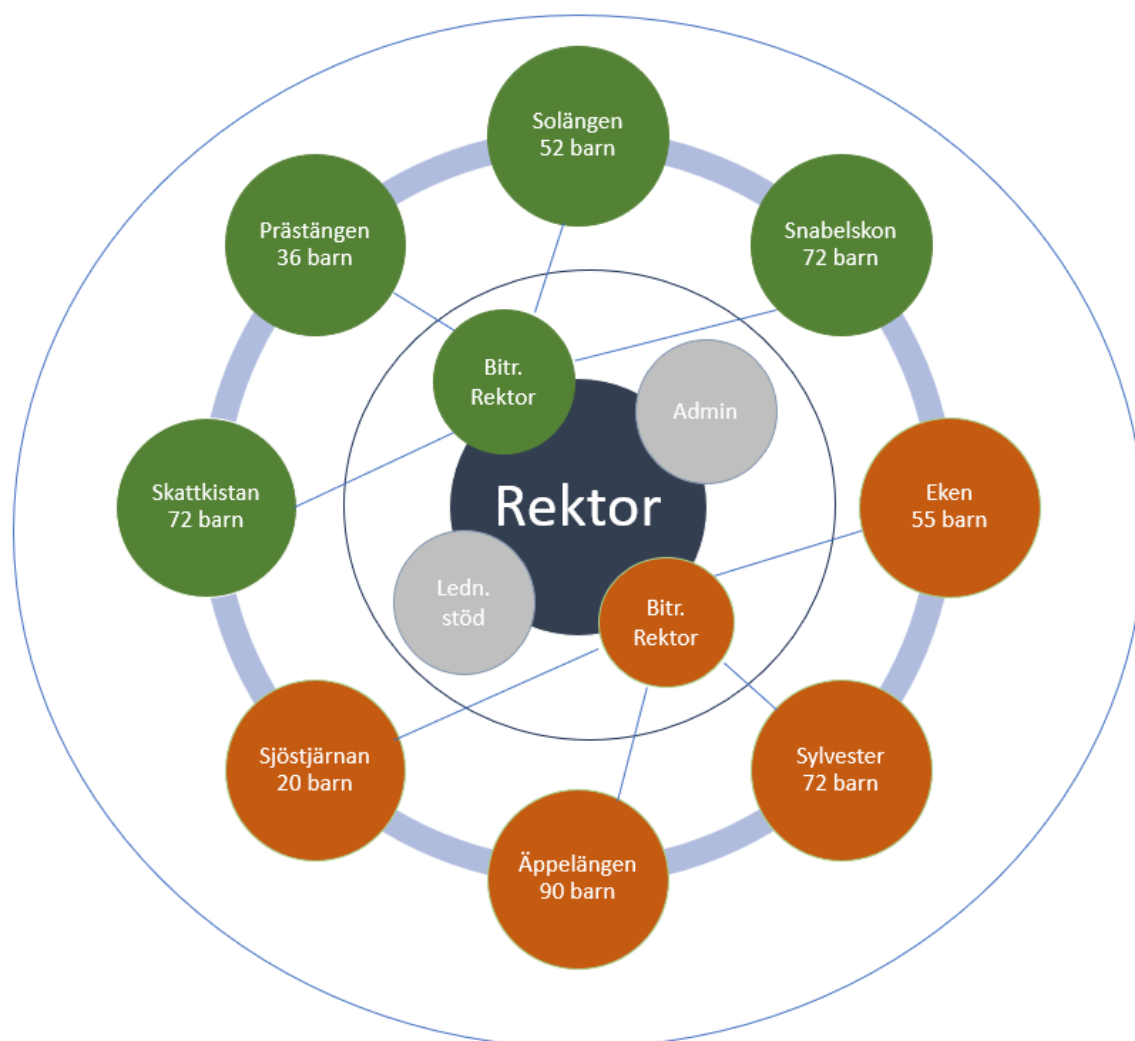
Hållbar utveckling med barnet i centrum

I en tid med snabba förändringar och mycket som händer i vår omvärld blir arbetet med hållbar utveckling inom de olika dimensionerna fortsatt av yttersta vikt i vår enhet. En positiv framtidstro ska prägla utbildningen och barnen ska ges möjlighet att utveckla kunskaper om hur de olika val som människor gör kan bidra till en hållbar utveckling – såväl ekonomisk och social som miljömässig.

Som en del i arbetet med social hållbarhet har enheten ett pågående fördjupningsarbete inom barnhälsa med målet att främja barns fysiska och psykiska hälsa och välbefinnande. Den sociala miljön på förskolan ska präglas av tillit, inlevelse och respekt för varje enskilt barns

behov och förmågor. Förskollärare och barnskötare utgår från ett salutogent perspektiv vid planering och genomförande av undervisning där de fokuserar på det som fungerar bra för att bidra till att stärka och utveckla varje barns självkänsla, tillit till sin egen förmåga och empati för sin omvärld. Genom daglig utevistelse, rörelse, goda matvanor och en väl avvägd dagsrytm kan förskolan bidra till barns fysiska hälsa och återhämtning. Forskning visar att de första åren i barns liv lägger en viktig grund för den psykiska hälsan senare i livet och ledningsgruppen kommer att fortsätta ett främjande arbete för att öka medarbetarnas kunskaper kring viktiga faktorer för psykisk hälsa i förskolan.

Med den dagliga utevistelsen, besök i närliggande skogar och naturområden bidrar förskolorna till barns rörelseglädje och lek samt möjlighet att barnen får uppleva och erfara ekosystem, årstidsskildringar och biologisk mångfald. För att utveckla barnens intresse och kunskaper inom den ekologiska dimensionen uppmuntras de att utforska natur och miljö samt djur och växter. Faktakunskap används för att öka och bidra till barns nyfikenhet, frågor och fantasi. Natur- och återbruksmaterial används som en tillgång i förskolornas lärmiljöer som ostrukturerat material och bidrar till bygg och konstruktion, fantasi och innovation.



Organisationsbeskrivning

Snittet för antal inskrivna barn är ca 488st där 26% av barnen ej har svenska som modersmål. Andel anställda i barngrupp är ca 100st och av dessa är 36% legitimerade förskollärare.

Solberga/ Sjöängens förskolors organisation och ledningsstruktur

Rektor med det övergripande ansvaret för utbildningens alla delar; ekonomi, personal och den pedagogiska verksamheten.

Biträdande rektorer som tillsammans med rektor ansvarar för personal och att driva den pedagogiska utvecklingen framåt. Delta och driva operativa processer på förskolorna.

Administratör vars huvuduppgifter är fakturering, en viss del personaladministration samt beställning av varor.

Ledningsstöd är samordnare, vilket är en pedagog som ansvarar för den dagliga bemanningen på varje förskola. Samt två förskollärare med särskilt uppdrag inom administration och IKT.

Arbetslagsansvarig förskollärare finns på varje förskoleavdelning med ansvar att driva det pedagogiska arbetet framåt tillsammans med arbetslaget.





Förskollärare: Ansvarar för att leda och utvärdera processer dagligen.

Arbetslag Ansvarar för att processerna genomförs dagligen. Arbetslag består av förskollärare och barnskötare.

Medarbetarna är indirekt delaktiga i verksamhetsplanens utformning då verksamhetsplanen utgörs bland annat av de analyser som medarbetarna gör på Skolplattformen. Medarbetarna görs även delaktiga via samtal och i de olika mötesforum som enheten har. Verksamhetsplan 2025 behandlas på arbetsplatsträffar i februari 12/2 och 17–18/2. Två gånger per termin lyfts enhetens förväntade resultat på arbetsplatsträffar och på utvecklingsdagar behandlas verksamhetsplanen i sin helhet.

KF:s inriktningsmål: 1. Ett Stockholm som håller samman med en stark och jämlik välfärd i hela staden

KF:s mål för verksamhetsområdet: 1.2 Alla barn ska ges likvärdig möjlighet till utveckling och lärande i förskolan och skolan

Indikator	Årsmål	KF:s årsmål år 2025	Periodicitet
 Andel legitimerade förskollärare av totalt antal anställda (årsarbetare)	37,4 %	Ökning	Tertial
 Antal barn per anställd i förskolan (årsarbetare)	4,8	4,8	Tertial
 Antal barn per grupp	14,9	14,9	Tertial
 Antal barn per legitimerad förskollärare	15 st	Minskning	Tertial

Nämndmål: Förskolans utbildning ger förutsättningar till att varje barn erbjuds en trygg miljö där omsorg, utveckling och lärande bildar en helhet

Beskrivning

Målet nås genom att förskolans utbildning bedrivs utifrån ett educare-perspektiv där omsorg, utveckling och lärande bildar en helhet, och därmed ses som i praktiken sammanflätade.

Under 2023 lanserade Skolverket ett nationellt kvalitetssystem för Sveriges samtliga skolformer och genom detta system framgår att en trygg förskolemiljö som utgår från att omsorgen inte kan åtskiljas lärandet är en betydelsefull faktor för kvalitativ förskola. En trygg miljö ses därmed som en förutsättning för att barn ska utvecklas och lära i enlighet med läroplanens formuleringar.

Utbildningen i förskolan ska enligt skollagen vila på vetenskaplig grund och beprövad

erfarenhet, vilket innebär att alla beslut som tas gällande verksamheten ska utgå från det som vetenskapligt visat sig vara gynnsamt för barns utveckling. Det finns ett brett forskningsstöd för att en trygg miljö med god omsorg har positiv inverkan på barnets fortsatta utveckling och lärande. Ytterst handlar det om förskolepersonalens förmåga att förstå och stötta barnet kognitivt, socialt och emotionellt. Att i förskolans utbildning utgå från det arbetssättet gagnar både barns trygghet och deras allsidiga utveckling. Detta brukar kallas för att personalen utvecklar pedagogiska relationer med barnen. Pedagogiska relationer av hög kvalitet förutsätter att pedagogernas tid tillsammans med barnen värnas samt att barngruppen under dagen delas upp i mindre sammanhang, ett arbetssätt som gör det möjligt för pedagogerna att möta varje barn utifrån just den individens behov och förutsättningar i given situation. För att nå målet behöver pedagogernas tid tillsammans med barnen ökas parallellt med att deras förståelse för begreppet pedagogiska relationer vidgas. Stadsdelens rektorer har under 2024 genomfört en inventering som visar att nätverk som gör det möjligt för ledning och medarbetare att mötas i pedagogiska diskussioner är en betydelsefull faktor för att ledningen ska kunna bedöma kvalitén i de olika förskolornas arbetslag, och pedagogiska nätverk för medarbetarna ses därför som en viktig aspekt för att nämndmålet ska kunna nås. Ytterligare en aspekt som är viktig för barns trygghet är förskolans arbete med att motverka kränkningar och diskriminering. Under senare delen av 2024 besvarade förskolans medarbetare en enkät vars resultat visar på behov av kompetensutveckling kring både kränkningar och orosanmälningar samt hur dessa ska hanteras. Utifrån enkätresultatet blir det därför betydelsefullt att under året genomföra kompetensutvecklingsinsatser gentemot detta tema, parallellt med att rutiner för hantering av misstänkta kränkningar och våld mot barn konkretiseras och tydliggörs.

Agenda 2030:

Nämndmålet bidrar särskilt till omställningen gentemot ett hållbart samhälle för människorna, planeten och välbefindandet utifrån mål 3, 4, 5 och 10 i Agenda 2030

Förväntat resultat

- Barnskötare och förskollärare ges i högre utsträckning möjlighet att delta i nätverk där pedagogiska diskussioner utifrån nämndmålet fokuseras.
- Förskolans medarbetare har ökad kunskap kring faktorer som bidrar till att förskolan är en trygg plats för barn
- Vårdnadshavare upplever i högre grad att förskolan erbjuder en trygg miljö för barnen

Indikator	Årsmål	KF:s årsmål år 2025	Periodicitet
Andel barnskötare som deltar i nätverk där pedagogiska relationer fokuseras ökar	100 %		År
Andel förskollärare som deltar i nätverk där pedagogiska relationer fokuseras ökar	100 %		År
Andelen vårdnadshavare som upplever att förskolan medvetet främjar alla barns	90 %		År

Indikator	Årsmål	KF:s årsmål år 2025	Periodicitet
möjligheter att utvecklas på lika villkor oavsett kön ökar			
Andelen vårdnadshavare som upplever att förskolan är säker för deras barn ökar	88 %		År
Andelen vårdnadshavare som upplever att förskolan är trygg, ger omsorg samt bidrar till barnens emotionella utveckling ökar	86 %		År

Aktivitet	Startdatum	Slutdatum
Stadsdelsnämndens förskoleenheter ska genomföra insatser som syftar till att öka medarbetarnas kunskaper om det förhållningssätt som begreppet pedagogiska relationer utgår från	2025-01-01	2025-06-20
Stadsdelsnämndens förskoleenheter ska genomföra insatser som syftar till att öka medarbetarnas kunskaper om kränkningar och/eller våld mot barn samt hur dessa ärenden ska hanteras	2025-01-01	2025-06-20

Enhetsmål: *Utbildningen vid Solberga-Sjöängens förskolor ger varje barn förutsättningar att vara i en trygg miljö där omsorg, utveckling och lärande bildar en helhet*

Förväntat resultat

- Alla avdelningar bedriver utbildning där omsorg, utveckling och lärande bildar en helhet utifrån läroplanen för förskolans (lpfö -98 rev. 2018) intentioner
- Förskolans medarbetare har god kunskap om faktorer som bidrar till att förskolan är en trygg och utvecklande plats för barn
- Alla avdelningar arbetar aktivt med att motverka diskriminering och kränkande behandling
- Vårdnadshavare upplever i högre grad att förskolan erbjuder en trygg miljö för barnen

Arbetsätt

Projektarbetet på avdelningarna är ett sätt att arbeta för att fokusera dokumentationen av undervisningen på ett visst område i läroplanen. Under året så är enhetens gemensamma tema "Barnen i Solberga-Sjöängen möter värden i omvärlden genom lek, fantasi och estetiska uttryck" och det är första delen av läroplanen, värdegrundsarbetet som står i fokus. Det är i möten som uppstår på avdelningen som vi finner kvaliteten. För att förvissa oss om att omsorg, utveckling och lärande bildar en helhet så behöver förskollärare och barnskötare dokumentera och analysera möten mellan barn, och mellan barn och vuxna. Alla avdelningar dokumenterar, analyserar och följer upp sin utbildning och undervisning genom Skolplattformens modul för planering och bedömning där enhetens mallar utgör stödmaterial. Förskollärare och barnskötare fokuserar sin dokumentation både på barnens strategier, delaktighet och inflytande men även sina egna handlingar och strategier för undervisning. Genom ett tydligt årshjul för arbetet och ett planerat innehåll i utbildningen och

undervisningen, som utgår från barnens behov och intressen, så ges varje barn förutsättningar att utveckla sin nyfikenhet och lust att leka och lära. Val av aktiviteter, innehåll och material vilar på demokratiska grunder och uppmuntrar till aktivt undersökande, engagemang och samarbete hos barnen. Leken är utgångspunkt i all undervisning.

Vårdnadshavare ges förutsättningar till dialog genom den dagliga kontakten, informationsmöten, digital information och utvecklingssamtal. Enhetens plan mot kränkande behandling publiceras årligen med aktiva åtgärder och genom introduktionsplan och undervisningsplan som publiceras i Skolplattformen kan vårdnadshavare följa arbetslagen processer.

Avdelningarna skapar undervisningsmiljöer där varje barn stimuleras, utmanas och stötts i sin utveckling och sitt lärande utifrån ställningstaganden för en likvärdig och tillgänglig miljö. Barnen ges reellt inflytande över dagen och är delaktiga i planeringen av den pedagogiska lärmiljön. En lärmiljö består av en fysisk miljö, social miljö och pedagogisk miljö som tillsammans skapar förutsättningar för lärande. Dessa behöver arbetas med parallellt för att skapa gynnsamma förutsättningar för lärande och utveckling.

Alla avdelningar utformar en tydlig fysisk lärmiljö som är inkluderande, flexibel och hållbar. Avdelningarna använder sig i huvudsak av ostrukturerat, hållbart material för att väcka barns fantasi och stödja språkutveckling. Avdelningarna skapar mötesplatser i den fysiska miljön som ger barn förutsättningar att fantisera, förundras, skapa och leka. Den dagliga utevistelsen bidrar genom att ge barn ytterligare mötesplatser att mötas i där miljön bidrar till ytterligare fantasi och förundran, samt ger ökade möjligheter till att springa, klättra och arbeta med och för att utveckla grovmotoriska förmågor.

Den sociala miljön på avdelningen präglas av tillit, tolerans och respekt för den enskilde individens behov och skapar möjligheter till möten och relationsskapande. Den ska utgå från en barnsyn som grundas i att barn inte är utan blir i sammanhang och genom relationer och att barnskötare och förskollärare skapar och ansvarar för att dessa sammanhang och relationer är för barnens bästa.

För att uppnå enhetens förväntade resultat kommer ledningen att följa upp alla avdelningars arbete och analysera förutsättningarna fortlöpande. På enhetens pedagogiska forum och på APT ges kollegialt lärande och dialog utrymme för att tillsammans undersöka hur förskollärare och barnskötarens arbetssätt påverkar förskolans kvalitet.

Enhetens förskolor arbetar systematiskt med stadsdelens underlag för Säker förskola där barnskyddsronder, kris och beredskap ingår. Varje medarbetare ges förutsättningar att få god kännedom om underlaget och god förståelse av vikten att följa gällande rutiner.

Uppföljning

Uppföljning och säkerhetsställande av målet sker i Skolplattformens modul för planering och bedömning, PoBen. Varje avdelning gör två gånger per år en uppföljning och analys av arbetet. Tillsammans med förskoleundersökningens resultat, medarbetarsamtal och pedagogiska forum utgör dessa grunden till enhetens uppföljning. Vi slutet av varje termin

gör ledningsgruppen en digital enkät där avdelningsansvarig besvarar och skattar arbetslagets förändrade arbetssätt och kunnande utifrån enhetens utvecklingsområde. Alla avdelningar arbetar med aktiva åtgärder utifrån plan mot kränkande behandling. Avdelningens pedagogiska miljö kartläggs och analyseras två gånger per år i syfte att identifiera platser som kan utgöra risk för att barnen blir diskriminerade eller utsatta för kränkande behandling. Arbetet presenteras i förskolans plan mot kränkande behandling och aktiva åtgärder och utvärderas årligen av förskollärare och biträdande rektor.

Nämndmål: Förskolans utbildning ger förutsättningar till att varje barn ges ledning och stimulans samt uppmuntras till lek och rörelse

Beskrivning

Målet nås genom att samtliga barn erbjuds ledning och stimulans i form av undervisning som planeras av förskollärare och utgår från definierade behov i verksamheten. Detta förutsätter en organisation som ger tydliga anvisningar kring de behov som finns, samt hur arbetet gentemot dessa ska följas upp och utvärderas. Under 2024 genomfördes en nulägesinventering bland förskolornas ledningsteam. Inventeringens resultat visar att muntlig reflektion med förskollärarna kring deras dokument för uppföljning och utvärdering av undervisning var en betydelsefull parameter för ledningen att bedöma kvalitet utifrån. Den slutsatsen visar att det är betydelsefullt att organisera för återkommande reflektionsmöten mellan ledning och förskollärare som fokuserar den undervisning som bedrivits gentemot givna mål. Utöver undervisning innefattar begreppet ledning och stimulans även en fysisk miljö som uppmuntrar till utveckling och lärande. Stadsdelen har arbetat fram ett gemensamt ställningstagande för vilka miljöer som barnen ska få möjlighet att möta på förskolorna. Ett gemensamt ställningstagande kring likvärdiga och tillgängliga lärmiljöer bidrar till samstämmighet över stadsdelsområdet, och god kvalitet i miljön på samtliga förskolor.

Det är viktigt att miljön på förskolan inbjuder till lek, då läroplanen gör gällande att leken ska ha en central plats i förskolans utbildning. För barn i förskoleåldern är lek viktigt och i lek får barnen möjlighet att imitera, fantisera och bearbeta intryck. På så sätt kan de bilda sig en uppfattning om sig själva och andra människor. Lek stimulerar barnens fantasi, inlevelse och föreställningsförmåga, och blir därför en viktig kugge i arbetet med social hållbarhet. Genom att iscensätta lek där barn får möjlighet att leva sig in i andra människors situation ökar också deras förståelse för andra. Förståelse för hur andra känner och mår är i sin tur betydelsefull för att socialt hållbara sammanhang ska komma till stånd.

Lek kan också utmana och stimulera barnens motorik, kommunikation, samarbete och problemlösning samt deras förmåga att tänka i bilder och symboler. Därför är det viktigt att ge barnen tid, rum och ro att hitta på lekar, experimentera och uppleva glädjen i att vara del av en lekgemenskap. Många lekar bidrar också till att barn rör på sig, och barn ska i förskolan ges förutsättningar till att utveckla en allsidig rörelseförmåga genom deltagande i fysiska aktiviteter både inomhus och utomhus. Förskolans utbildning ska ge barn möjlighet att uppleva rörelseglädje och därigenom bidra till att de utvecklar ett intresse för att vara fysiskt aktiva. En aktiv livsstil som innefattar daglig rörelse bidrar till god hälsa och välbefinnande,

och i detta avseende är förskolan med och lägger grunden till sunda levnadsvanor. Det finns bred evidens för att vanor som grundlagts i barndomen följer individen genom livet, och att barn i förskolan får utveckla både sin lekförmåga och sin rörelseglädje bidrar på så sätt till förbättrad folkhälsa samt social hållbarhet.

Agenda 2030:

Närmdmålet bidrar särskilt till omställningen gentemot ett hållbart samhälle för människorna, planeten och välbefindandet utifrån mål 3, 4, 5 och 10 i Agenda 2030

Förväntat resultat

- Förskollärare ges i högre utsträckning möjlighet att regelbundet delta i ledarledd reflektion där effekter av genomförd undervisning fokuseras
- Förskolans medarbetare har ökade kunskaper i att bemöta och undervisa flerspråkiga barn
- VH upplever i högre utsträckning att deras barn uppmuntras till rörelse samt erbjuds stimulans och ledning utifrån läroplanens målformuleringar

Indikator	Årsmål	KF:s årsmål år 2025	Periodicitet
Andelen förskollärare som regelbundet tar del utav ledarledd reflektion utifrån undervisningens effekter ökar	100 %		År
Andelen medarbetare som genomgått utbildningen "Flerspråkighet i förskolan" ökar	20 %		År
Andelen vårdnadshavare som besvarar förskoleundersökningen ökar.	67 %		År
Andelen vårdnadshavare som uppger att förskolan bidrar till att deras barn visar ett intresse för hållbar utveckling ökar	72 %		År
Andelen vårdnadshavare som uppger att förskolan ger deras barn kognitiv stimulans och ledning ökar	86 %		År
Andelen vårdnadshavare som upplever att förskolan bidrar till att deras barn dagligen deltar i fysiska aktiviteter ökar	87 %		År
Antalet förskolor som aktivt använder sig av dokumentet "Tillgängliga och likvärdiga lärmiljöer" i planeringen av sina lärmiljöer ökar.	8		År
Antalet förskolor som använder verktyget "språksomäner" i samband	8		År

Indikator	Årsmål	KF:s årsmål år 2025	Periodicitet
med introduktion ökar.			

Aktivitet	Startdatum	Slutdatum
Stadsdelsnämndens förskoleenheter ska genomföra insatser som syftar till att ge medarbetarna ökad kunskap om innehållet i dokumentet "Tillgängliga och likvärdiga lärmiljöer"	2025-01-01	2025-06-20
Stadsdelsnämndens förskoleenheter ska kontinuerligt erbjuda enhetens förskollärare ledarledd reflektion kring effekter av genomförd undervisning.	2025-01-01	2025-06-20
Stadsdelsnämndens förskoleenheter ska organisera för att medarbetare inom enheten ska kunna delta i utbildningen "Flerspråkighet i förskolan"	2025-01-01	2025-06-20
Stadsdelsnämndens förskoleenheter ska se över möjligheterna till att använda verktyget språkdomäner i samband med att nya barn introduceras i förskolan.	2025-01-01	2025-06-20
Stadsdelsnämndens förskoleenheter ska se över möjligheterna till att påbörja ett arbete gentemot de sociala dimensionerna av hållbarhet utifrån Skolverkets moduler i "Skola för hållbar utveckling"	2025-01-01	2025-06-20

Enhetsmål: *Utbildningen vid Solberga-Sjöängens förskolor skapar förutsättningar till att varje barn ges ledning och stimulans samt uppmuntras till lek och rörelse*

Förväntat resultat

- Alla avdelningar har en god organisation och struktur där varje medarbetare bedriver undervisning utifrån barns behov och nyfikenhet
- Alla medarbetare har god kunskap om faktorer som ger barn förutsättningar att utveckla föreställningsförmåga och fantasi
- Avdelningarnas dagliga utevistelse bidrar till att varje barn ges stimulans samt uppmuntras till lek och rörelse

Arbetsätt

Förskolornas struktur, rutiner och undervisnings utformning skapar förutsättningar för att varje barn har ett reellt inflytande i sin utbildning och erfar grundläggande demokratiska värden under sin vistelse på förskolan. Förskollärare ansvarar för att tillsammans med barnskötare på sin avdelning planera och utforma en organisation med en gemensam riktning utifrån utbildningens breda uppdrag som är tydlig och utgår från förskolans styrdokument. Förskollärare och barnskötare har ett relationellt förhållningssätt och ledarskap där omsorg och lärande bildar en helhet i förskolans undervisning.

En röd tråd genom enhetens systematiska kvalitetsarbete och pedagogiska årshjul skapar förutsättningar för varje arbetslag att ha en tydlig organisation och struktur. Med enhetens mallar för introduktion, undervisning och analys i Skolplattformens modul för planering och bedömning skriver varje avdelning hur de ska organisera rutiner, undervisning och iscensätta lärmiljöer samt hur de ska kartlägga och dokumentera varje barns behov, nyfikenhet och förmågor. Genom enhetens frågeunderlag utifrån Aktivt medarbetarskap och stadsdelens

Stödmaterial för pedagogisk kartläggning synliggör och lyfter arbetslagen fram sina styrkor, utmaningar och kompetenser för att utforma ett uppdrags- och relationsbaserat ledarskap utifrån aktuell barngrupp på bästa sätt. Varje arbetslag analyserar och utvärderar sin organisation och undervisning kontinuerligt för att förskollärare och barnskötare tillsammans med barnen ska kunna fortsätta och fördjupa undervisningens innehåll. Genom förskollärare och barnskötarens goda pedagogiska relationer till barnen kan de både följa barnens nyfikenhet och förundran samt leda och utmana barnen vidare i sin utveckling.

Under förskolornas inventeringsperiod läggs mycket tid på att skapa god insyn i barngruppens strategier, intressen och etablera en god samverkan med vårdnadshavare. Reflektion och dialog blir en viktig del för att synliggöra varje barns behov och nyfikenhet och skapa förutsättningar att barnen får ta del av undervisning som erbjuder stimulans och ett gott relationellt ledarskap.

Enhetens gemensamma tema Barnen i Solberga Sjöängens förskolor möter värden i omvärlden genom lek, fantasi och estetiska uttrycksformer bidrar till att leken har en central plats i utbildningen samt att förskolornas organisation skapar utrymme för barns lek och fokus på social hållbarhet. Genom leken får barn möjlighet att utveckla tillit till sin egen förmåga och andra, bearbeta intryck och livserfarenheter från sin omvärld samt utveckla sin fantasi och föreställningsförmåga. Varje avdelning erbjuder lärmiljöer som inbjuder och inspirerar till lek tillsammans med andra och på egen hand. Det finns gott om ostrukturerat material som skapar förutsättningar för barn att använda och utveckla sin fantasi, föreställningsförmåga och kommunikation. Förskollärare och barnskötare har förmåga att se hur avdelningens lekmiljö bidrar till lekens utrymme och innehåll, barns olika förmågor till lek och vid behov ge stöd i leken och i det sociala samspelet. Förskollärare och barnskötare deltar och initierar till barns lek, både fantasi- och regellekar. Det innebär att de kan erbjuda tillägg till barns pågående lekar som bidrar till att utveckla och bibehålla ett intresse i leken, med exempelvis rekvisita, eller att värna om tid för att barn ska få vara i leken och leka färdigt. Genom regellekar kan förskollärare och barnskötare skapa förutsättningar för gemensam lek med tydliga ramar som kan ge utrymme för varje barn att delta.

För att öka förskollärare och barnskötarens kunskap att skapa förutsättningar för barn att få vara i lek samt utveckla sin fantasi och föreställningsförmåga har ledningsgruppen bjudit in den fristående organisationen Tillitsverket som håller föreläsningen Känslighet, lek och inlevelse som är en upplevelsebaserad inspirations föreläsning. Syftet är att alla medarbetare i enheten ska få ta del av ett gemensamt kunskapsinnehåll om värdet att arbeta tillsammans med leken i fokus på förskolorna.

Daglig utevistelse är en viktig del i utbildningen och varje avdelning använder sin förskolegård och närområde för att utmana och stimulera barns motorik, kommunikation, samarbete och problemlösning. I närliggande skog och naturområde erbjuds barn goda förutsättningar att utveckla rörelseglädje, välbefinnande och lek i en miljö som kan bredda barnens lekmönster. Förskollärare och barnskötare har god kännedom om vikten av att

erbjuda varierade och pulshöjande aktiviteter som bidrar och väcker lust hos barnen till allsidig rörelse för god hälsa och välbefinnande.

Uppföljning

Uppföljning och säkerställande av målen sker i enhetens pedagogiska forum, medarbetarsamtal och avdelningens reflektion. Uppföljning sker av arbetslagen via analyser i PoBen (planering och bedömning). Förskollärarna ansvarar tillsammans med arbetslaget att arbetet utvärderas och följs upp, närmaste chef följer upp och ger återkoppling på varje arbetslags analys.

Nämndmål: Förskolans utbildning ger förutsättningar till att varje barn i behov av stöd får det stöd som behövs

Beskrivning

Målet nås genom att barn som långvarigt, eller under kortare perioder, är i behov av stöd får det stöd som behövs för att barnet ska uppleva förskolans utbildning som trygg, rolig och lärorik.

Det finns vetenskapligt stöd för att deltagande i förskola är en viktig parameter för att främja barns psykiska välbefinnande, och för barn i behov av stöd framträder detta extra tydligt. En vetenskaplig sammanställning från 2023 visar att förskolepersonalens förmåga att skapa delaktighet och engagemang hos barnen är viktigare för barns psykiska hälsa än andra, mer kvantifierbara strukturfaktorer. En förutsättning för att förskolan ska kunna verka kompensatoriskt är att barn ges möjlighet att ta del av förskolans verksamhet. Stadsdelen har en hög inskrivningsgrad i förskolan, men det finns trots allt några vårdnadshavare som inte skriver in sina barn i förskolan. Inom stadsdelsförvaltningen behöver kunskaper om orsaker som bidrar till att vårdnadshavare avstår förskola till sina barn vidgas. Stadsdelsförvaltningen behöver utöver det också underlätta för vårdnadshavare att få information om, samt kunna bekanta sig med, förskolans verksamhet. Som ett led i det arbetet planeras för en introduktionsförskola i Solberga.

Alla barn ska få uppleva den tillfredsställelse och glädje det ger att göra framsteg, övervinna svårigheter och att vara en tillgång i gruppen. I förskolan ska barn ges möjlighet att utveckla en positiv uppfattning om sig själva som lärande och skapande individer. Detta förutsätter att förskolans utbildning kontinuerligt ses över och analyseras utifrån ett organisations- och grupperspektiv. Det väsentliga i en sådan analys är att åtgärder fokuseras gentemot organisationen och gruppen snarare än gentemot enskilda individer i gruppen.

Samverkan med hemmet såväl som med externa aktörer är särskilt viktigt för att barn i behov av stöd ska kunna erbjudas en inkluderande utbildning som fångar deras engagemang och intresse. Förskolorna ska tillsammans med stadsdelsområdets barnhälsoteam arbeta för att utveckla samverkan med externa aktörer på ett sätt som gör att varje profession bidrar till att barn möts av en trygg och rolig utbildning som lockar till engagemang och delaktighet. Det är i sammanhanget också betydelsefullt att alla som ingår i arbetslaget har förmåga att förstå och

samspele med barnen och att skapa tillitsfulla relationer med hemmen, för att på så sätt bidra till att förskolans utbildning blir positiv för barnen.

Agenda 2030:

Nämndmålet bidrar särskilt till omställningen gentemot ett hållbart samhälle för människorna, planeten och välbefindandet utifrån mål 3, 4, 5 och 10 i Agenda 2030

Förväntat resultat

-Förskolornas ledningsteam har ökade kunskaper kring hur förskolan kan främja psykisk hälsa hos barn.

-Fler barn med språkproblematik uppmärksammas och erbjuds relevant stöd tidigt

-Vårdnadshavare upplever i högre grad att deras barn erbjuds det stöd som behövs i förskolan samt att kommunikationen med förskolan är förtroendeingivande och tillitsfull.

-Antal tillfällen där funktioner inom förskoleavdelningen möter vårdnadshavare med barn som ännu inte börjat förskolan ökar

Indikator	Årsmål	KF:s årsmål år 2025	Periodicitet
Andelen vårdnadshavare som uppger att personalen bemöter dem på ett sätt som skapar förtroende och tillit ökar	91 %		År
Andelen vårdnadshavare som upplever att deras barn får det stöd som behövs i förskolan ökar	84 %		År

Aktivitet	Startdatum	Slutdatum
Organisera för att medarbetare vid behov kan ta del av barnhälsoteamets utbildningsinsatser	2025-01-01	2025-06-20
Stadsdelsnämndens förskoleenheter ska implementera materialet "Pedagogisk kartläggning" på förskolorna	2025-01-01	2025-06-20

Enhetsmål: Utbildningen vid Solberga-Sjöängens förskolor skapar förutsättningar för att varje barn i behov av stöd får det stöd som behövs

Förväntat resultat

- Alla medarbetare har god kunskap om faktorer som främjar psykisk hälsa i förskolan
- Förskolans ledning tillsammans med medarbetare har en god systematik för att följa upp och utvärdera handlingsplaner, anpassningar och insatser. Särskild vikt ges vid samarbetet med vårdnadshavare och externa aktörer
- Alla avdelningar arbetar aktivt med stadsdelsförvaltningens kartläggningsmaterial

Arbetsätt

Varje barn ska kunna tillgodogöra sig förskolans utbildning och undervisning utifrån sina behov och förutsättningar. Varje barn ska ges möjlighet att utveckla en positiv uppfattning om sig själv som lärande och skapande individ i en social kontext.

För att arbeta mot målet så ska arbetslagen kontinuerligt under året kartlägga och reflektera över hur avdelningens organisation, arbetslagets arbetsätt, lärmiljöns utformning och barnens gensvar fungerar i praktiken för att kontinuerligt justera efter behov. Att kartlägga för att bättre förstå vilka särskilda behov som uppstår hos enskilda barn är avgörande för att nå målet. För att bäst förstå hur förskolan ska skapa gynnsamma förutsättningar för varje barn så behöver varje medarbetare synliggöra sina strategier, arbetsätt och kunskaper och analysera dessa ihop med kollegor. Att skapa tid och rum för kvalitativa reflektionstillfällen är något som ledningsgruppen därför ser över och justerar efter behov under året. Parallellt med ett ständigt pågående reflektionsarbete så behöver därför adekvat fortbildning och dialog förekomma.

Ledningsgruppen har startat ett främjande arbete för att öka medarbetares kunskaper om viktiga faktorer för psykisk hälsa i förskolan med hjälp av ett stödmaterial framtaget av Ifous i samarbete med Uppdrag Psykisk Hälsa Stockholms län. Samtliga medarbetare kommer under året att involveras i arbetet på pedagogiska nätverk och förutom att öka medarbetares kunskaper så vill ledningsgruppen genom materialet undersöka om förändringar gällande enhetens organisation och verksamhet behöver göras för att gynna barnens psykiska hälsa i förskolan.

Enhetens samtliga arbetslag använder stadsdelens underlag för pedagogisk kartläggning tillsammans med enhetens stödmaterial för Aktivt medarbetarskap samt introduktionsplan och undervisningsplan som underlag för att få syn på strategier, anpassningar och arbetsätt i utbildningen.

Samverkan med vårdnadshavare är av ytterst vikt då det gäller barn med särskilda behov. Återkommande möten ska äga rum för att samverka kring barnets behov och gemensamt bilda sig en uppfattning om anpassningarnas syfte och mål.

Ledningsgrupp, förskollärare och barnskötare samverkar i varje enskilt fall med vårdnadshavare och externa aktörer såsom autismcenter, socialtjänst, logoped, barnvårdscentral med mera.

Uppföljning

Uppföljning och säkerställande av målen sker i de pedagogiska nätverken, på medarbetarsamtal och genom arbetslagens analyser i Poban. Förskollärarna ansvarar tillsammans med arbetslaget att arbetet utvärderas och följs upp. Ledningsgruppen bjuder in till barnkonferens en gång per termin kring barn med aktiv handlingsplan. Handlingsplan och anpassningar utvärderas med vårdnadshavare i slutet av termin. Närmaste chef följer upp arbetet med anpassningar och stöd vid arbetslagsreflektioner.

Alla avdelningar arbetar med aktiva åtgärder genom plan mot kränkande behandling. Avdelningens lärmiljö kartläggs och analyseras två gånger per år i syfte att bland annat identifiera platser som kan utgöra risk för att barnen blir diskriminerade eller utsatta för kränkande behandling.

KF:s mål för verksamhetsområdet: 1.5 Alla stockholmare ska ha tillgång till ett rikt kultur-, idrotts- och föreningsliv

Nämndmål: Invånarna har tillgång till ett rikt kultur- och föreningsliv

Beskrivning

Målet nås genom att stadsdelsnämnden möjliggör för det lokala kulturlivet och arbetar för att erbjuda ett varierat utbud av kultur och evenemang för barn, unga och vuxna. Under 2025 ska ett särskilt fokus läggas på att i större utsträckning genomföra aktiviteter tillsammans med aktörer från civilsamhället samt att stärka samverkan med andra förvaltningar och bolag. För att komplettera och stärka utbudet som nämnden erbjuder fördelas föreningsbidrag i form av arrangörs- och verksamhetsstöd.

Inom förskolan erbjuds en utbildning där kultur i olika former utgör en naturlig del av undervisningen och där barn får erfara en mångfald av kulturuttryck både för, av - och med barn. Inom fritidsverksamheten erbjuds ett brett utbud av kulturaktiviteter samt möjligheten för unga att själva genomföra kulturprojekt. För äldre och personer med funktionsnedsättning erbjuds kulturaktiviteter som skapar stimulans och gemenskap.

I syfte att ytterligare stärka arbetet med kultur i stadsdelsnämndens verksamheter kommer ett nätverk för kulturombud att etableras under 2025.

Förväntat resultat

- Barn, unga, vuxna och äldre i stadsdelsnämndens verksamheter får möta och själva prova olika former av kultur och skapande.
- Samarbetet med civilsamhället stärks och utvecklas.
- Fler av stadsdelsnämndens verksamheter har kulturombud.
- Antalet förskolor där kultur på minoritetsspråk finns representerade i lärmiljön ökar.

Indikator	Årsmål	KF:s årsmål år 2025	Periodicitet
Antal barn från tre års ålder som under senaste tolv månadersperioden erbjudits en kulturupplevelse organiserad av professionella aktörer	300		År
Antal förskolor som erbjuder kultur på minoritetsspråk i lärmiljön	8		År

Aktivitet	Startdatum	Slutdatum
Stadsdelsnämndens verksamheter som arbetar med kultur utser ett kulturombud	2025-01-01	2025-05-31

Enhetsmål: Alla barn inom Solberga-Sjöängens förskolor har tillgång till ett rikt kulturliv

Förväntat resultat

- Alla avdelningar erbjuder varje barn möjligheter att ta del av olika sorters kulturupplevelser på och utanför förskolan
- Alla förskolor har ett eller fler kulturombud
- Alla avdelningar erbjuder varje barn rika möjligheter i den dagliga verksamheten att prova olika estetiska uttrycksformer och skapande

Arbetsätt

Förskolan ska ge varje barn förutsättningar att utveckla sin kulturella identitet och prova på olika estetiska uttrycksformer och skapande. Genom kulturen kan barn utveckla sin självförståelse, omvärldsuppfattning och sociala sammanhållning och skapa bättre relationer vilket leder till förbättrad inläring och kommunikation. Avdelningarna skapar undervisningsmiljöer där barn stimuleras, utmanas och stöttas i sin utveckling och sitt lärande utifrån ställningstaganden för en likvärdig och tillgänglig miljö. Överblickbara och estetiskt tilltalande miljöer och material skapar en begriplighet som främjar trygghet, lek och lärande. Varje avdelning arbetar med att öka barns självständighet och inflytande över förskolans material. Material som kräver vuxen närvaro är synligt för barnen.

Alla förskolor i enheten har ett eller fler kulturombud som arbetar för att främja barnens kulturupplevelser och estetiska uttrycksformer. Enhetens kulturombud möts ett par gånger om året för att delge varandra goda exempel och utbyta erfarenheter och kunskaper. Kulturombuden ombesörjer så att varje barn får erfara minst en kulturupplevelse via externa aktörer per år. En kulturupplevelse kan vara bokad via Kulan premien eller komma barnen tillhanda på annat sätt till exempel via biblioteksbesök eller sagostunder på förskolan av externa aktörer.


Förskolan har återkommande traditioner som vidgar begreppet kultur. Förskolan kommer att uppmärksamma svenska och andra kulturella traditioner. Alla avdelningar är försedd med mångkulturella almanackor. I de mångkulturella almanackorna ges även en inblick i minoritetspråskulturerna. Genom att uppmärksamma olika traditioner kommer barnen att utveckla sin förmåga att förstå och leva sig in i andras värderingar och villkor. Enheten kommer att tillvarata barnens, pedagogernas och vårdnadshavarnas kompetenser för att utveckla barnens intresse för dans, musik, sagor, konst med mera.

Uppföljning

Uppföljning och säkerhetsställande av målet sker i skolplattformen och i de pedagogiska nätverken. Under juni månad gör varje avdelning en utförlig utvärdering av samtliga mål utifrån sin undervisningsplanering i Pobem. Målet följs även upp och analyseras i relation till förskoleundersökningen.

KF:s inriktningsmål: 2. Ett grönt och fossilfritt Stockholm som leder en rättvis klimatomställning

KF:s mål för verksamhetsområdet: 2.1 Stockholm ska bli klimatpositivt – genom minskade utsläpp och ökad koldioxidlagring

Indikator	Årsmål	KF:s årsmål år 2025	Periodicitet
 Klimatpåverkan från upphandlade livsmedel	1,28 kg CO2 per kg livsmedel	1,5 kg CO2 per kg livsmedel	År

Nämndmål: Stadsdelsnämndens verksamheter är klimatsmarta

Beskrivning

Stadsdelsnämnden arbetar kontinuerligt med att kartlägga verksamheternas klimatpåverkan, och tar fram strategier för hur utsläppsminskningar ska ske. Samtliga verksamheter ska ha goda möjligheter att kunna analysera sitt klimatavtryck samt kunna agera handlingskraftigt i den gröna omställningen.

Förväntat resultat

- Stadsdelsnämnden ska minska inköp av plast- och engångsprodukter.
- Klimatpåverkan från inköpta livsmedel minskar.
- Stadsdelsnämndens energiförbrukning minskar under 2025 med en fjärdedel av mandatperiodens mål om en tioprocentig minskning.
- Nämndens chefer och andra relevanta funktioner känner till och jobbar mot målen i stadens nya miljöprogram.
- Livsmedel och måltider som köps in till förvaltningen vid konferenser, planeringsdagar, seminarier, möten, frukostar etc har gått över till att vara vegetarisk.

Indikator	Årsmål	KF:s årsmål år 2025	Periodicitet
Utfasade tvättappar i plast	90 %		Tertial

Aktivitet	Startdatum	Slutdatum
Stadsdelsnämndens samtliga chefer utbildas i Miljöprogram 2030	2025-01-01	2025-06-30

Enhetsmål: Solberga-Sjöängens förskolor bedriver en klimatsmart verksamhet

Förväntat resultat

- Enheten ska minimera inköp av engångsprodukter i plast
- Klimatpåverkan från inköpta livsmedel minskar
- Enhetens chefer och andra relevanta är väl insatta i stadens nya miljöprogram
- Enheten ser över möjligheten att utveckla sina arbetsätt kring återbruk

Arbetsätt

Enhetens inköp av engångsprodukter i plast minskas. Alla inköp av förbrukningsvaror granskas av administratör och rektor för få syn på hur inköp av icke önskvärda produkter kan ersättas eller minimeras.

För att minska klimatpåverkan på inköpta livsmedel ska förskolorna servera vegetarisk mat minst två gånger i veckan.

Vid förskolornas APT och utvecklingsdagar serveras vegetarisk mat.


Enhetens chefer, administratör och andra relevanta utbildas i stadens nya miljöprogram.

Inköpsansvariga använder inköpssystemet Agresso och sambeställer då det är möjligt till en och samma leveransadress för att minska klimatpåverkan.

Uppföljning

Uppföljning och säkerhetsställande av målet sker två gånger per termin vid enhetens köksmöten. Rektor och administratör har avstämningsmöten en gång i månaden då enhetens inköp planeras och följs upp.

KF:s mål för verksamhetsområdet: 2.2 Stockholm ska vara en stad där den biologiska mångfalden ökar

Indikator	Årsmål	KF:s årsmål år 2025	Periodicitet
 Andel inköpta ekologiska livsmedel i kronor	70 %	70 %	År

Nämndmål: Stadsdelsnämndens verksamheter bidrar till att öka den biologiska mångfalden

Beskrivning

Målet nås genom att nämndens enheter beställer ekologiska livsmedel, inklusive fika. Nämnden kommer under året utveckla stödet till verksamheterna för att öka andelen ekologiska livsmedel genom att bland annat lyfta goda exempel och skapa forum för kunskapsutbyte mellan exempelvis förskolor och daglig verksamhet. Ekologiskt producerade

livsmedel gynnar den biologiska mångfalden bland annat genom att inte använda kemiska bekämpningsmedel eller konstgödsel.

Förväntat resultat

- Samtliga enheter bidrar till att nå målet om att ekologiska livsmedel utgör 70 % av inköpta livsmedel.
- Flertalet åtgärder som föreslås i det stadsdelsvisa åtgärdsförslaget för biologisk mångfald vidtas.

Enhetsmål: Solberga-Sjöängens förskolor bidrar till biologisk mångfald genom den pedagogiska verksamheten och måltidsplaneringen

Förväntat resultat

- Enheten bidrar till att nå målet om att ekologiska livsmedel utgör 70% av inköpta livsmedel
- Arbetet med biologisk mångfald är integrerat i den pedagogiska verksamheten

Arbetsätt

Enheten har en gemensam matsedel som är framarbetad av enhetens kockar. Matsedeln innehåller minst två vegetariska rätter per vecka och undviker livsmedel som har en större klimatpåverkan. Enhetens köksmöten är ett forum för kunskapsutbyte mellan kockarna där bland annat goda exempel lyfts och tips på inköp för att öka andelen ekologiska livsmedel lyfts. Att öka andelen ekologiskt producerade livsmedel gynnar den biologiska mångfalden bland annat genom att inte använda kemiska bekämpningsmedel eller konstgödsel.

Barns frågor och intresse är drivkraften i den pedagogiska verksamheten inom- och utomhus. Barnens utomhusvistelse på förskolegården, närliggande park och skog ger rika möjligheter till att utforska natur och djurliv. Barnens undersökande går från att observera djurens morfologi och fysiologi till att utforska ekologiska samband utifrån varför-frågor, där barnen skapar ett ekologiskt system med relationer mellan djuren och den omgivande miljön. Det kan handla om att följa naturens växlingar, odla, besöka groddammar och studera insekshotell.

Uppföljning

Uppföljning och säkerhetsställande av målet sker två gånger per termin vid enhetens köksmöten. Rektor och administratör har avstämningsmöten en gång i månaden då enhetens inköp planeras och följs upp.

Den pedagogiska verksamheten följs upp i skolplattformen och i de pedagogiska nätverken. Under juni månad gör varje avdelning en utförlig utvärdering av samtliga mål.

KF:s mål för verksamhetsområdet: 2.4 Stockholmarnas hälsa ska främjas genom ren luft, rent vatten och giftfria miljöer

Nämndmål: Stadsdelsnämnden bidrar till invånarnas goda hälsa och en ren miljö genom giftfria verksamheter.

Beskrivning

Målet nås genom att säkerställa ett systematiskt arbete med en säker kemikaliehantering samt utfasning av de kemikalier som är skadliga för människor och miljö. Arbetet utgår ifrån Stockholms stads kemikalieplan. Chemsoft och Byggvarubedömningen används som kartläggande verktyg. En ny rutinbeskrivning av kemikaliehantering på verksamhetsnivå ska kunna användas som stöd i arbetet.

Förväntat resultat

- Verksamheterna arbetar systematiskt med att fasa ut skadliga kemikalier samt med att ha en säker kemikaliehantering.
- Exponeringen av skadliga kemikalier minskar.
- Särskild vikt i arbetet läggs vid att öka kunskapen om sårbara grupperns påverkan av skadliga kemikalier.

Aktivitet	Startdatum	Slutdatum
Stadsdelsnämnden ska uppdatera och implementera rutinbeskrivningen för arbetet med kemikaliehantering samt utfasning av skadliga kemikalier.	2025-01-01	2025-12-31

Enhetsmål: Solberga-Sjöängens förskolor bidrar till barnens goda hälsa och en ren miljö genom giftfria förskolor

Förväntat resultat

- Enheten arbetar systematiskt med att fasa ut skadliga kemikalier samt med att ha en säker kemikaliehantering
- Exponeringen av skadliga kemikalier minimeras
- Rapporteringen av kemikalier i Chemsoft ökar

Arbetsätt

Inköpsansvariga ser till att inga skadliga kemikalier köps in. Enhetens administratör rapporterar in förskolornas kemikalier i Chemsoft en gång om året för att ha koll på vilka kemikalier som kan vara skadliga. Skadliga kemikalier förvaras oåtkomligt för barn och fasas ut i största möjliga mån.




Uppföljning

Rektor och administratör följer upp enhetens inköp en gång i månaden. Chemsoft uppdateras av enhetens administratör varje år för att se att skadliga kemikalier har

fasats ut. Kontroll sker även vid den årliga barnsäkerhetsronden av förskolornas ute- och innemiljön.

KF:s inriktningsmål: 3. Ett Stockholm med en stabil och hållbar ekonomi med utbildning, jobb och bostäder för alla

KF:s mål för verksamhetsområdet: 3.4 Medarbetare i Stockholm ska ges goda förutsättningar att göra ett bra jobb

Indikator	Årsmål	KF:s årsmål år 2025	Periodicitet
 Aktivt Medskapandeindex	83	83	År
§			
 Sjukfrånvaro	3,4 %	Tas fram av nämnd/styrelse	Tertial
§			
 Sjukfrånvaro dag 1-14	8,4 %	Tas fram av nämnd/styrelse	Tertial
§			

Nämndmål: Stadsdelsnämnden är en attraktiv arbetsgivare och har en god arbetsmiljö

Beskrivning

Stadsdelsnämnden kommer utifrån arbetsgivarperspektivet ha fokus inom områdena; trygga anställningsvillkor, systematiskt arbetsmiljöarbete, kompetensförsörjning och ledarskap.

Trygga anställningsvillkor där medarbetares anställningsform är tillsvidareanställning på heltid är normen vid nyanställningar. I bemanningsstrategin och inför varje rekrytering ingår att kartlägga möjligheten att erbjuda heltid till de medarbetare som ofrivilligt arbetar deltid.

Systematiskt arbetsmiljöarbete i vardagen är en friskfaktor och fortsatt ett prioriterat område för att medarbetare och chefer ska ha en god arbetssituation och förutsättningar att nå ett gott arbetsresultat. En god arbetsmiljö och ett närvarande ledarskap ska säkerställas genom balans mellan uppdrag och resurser, samt ett rimligt antal medarbetare per chef. Stadsdelsnämnden tydliggör arbetet med friskfaktorer för att på ett främjande sätt förstärka hållbara, hälsosamma och attraktiva arbetsplatser.

Ett aktivt strategiskt arbete med kompetensförsörjning utifrån uppdrag och mål är fortsatt prioriterat för att utveckla, behålla samt rekrytera medarbetare med rätt kompetens för uppdraget. Vid bemanning och inför rekrytering är det av stor vikt att analysera vilken kompetensprofil som bäst matchar verksamhetens kommande uppdrag och mål, för att bibehålla en hög kontinuitet av rätt kompetens i verksamheten. Rekryteringsprocessen säkerställer att bemanning och rekrytering sker kompetensbaserat och i linje med en hållbar

bemanningsstrategi för verksamheten.

Chefsuppdraget kräver ett tydligt och utvecklingsinriktat ledarskap, där en helhetssyn kopplat till mål och resultat kan förmedlas till medarbetarna. Organisationen ska, förutom att möjliggöra ett närvarande ledarskap, även skapa förutsättningar för medarbetare att ha inflytande över sin arbetssituation och vara delaktiga i verksamhetsutvecklingen. Detta är även ett led i att gemensamt nå måluppfyllelsen i medarbetarenkäten (ökat aktivt medskapandeindex (AMI)) samt ett stärkt arbetsgivarvarumärke både internt och externt.

Medarbetare ska uppmuntras att omsätta idéer och förslag i konkreta verksamhetsförbättringar med stockholmarnas fokus i enlighet med kvalitetsprogrammet.

Förväntat resultat

- Stadsdelsnämnden har en hög andel tillsvidareanställda på heltid
- Stadsdelsnämnden har en god systematik inom arbetsmiljöarbetet
- Den totala sjukfrånvaron minskar till 8,5 %
- Strategisk kompetensförsörjning sker utifrån verksamhetens uppdrag och mål
- Förutsättningar för närvarande ledarskap förbättras
- Aktivt medskapandeindex (AMI) ökar

Aktivitet	Startdatum	Slutdatum
Stadsdelsnämnden ska arbeta aktivt med utveckling av medarbetarskap	2024-01-01	2025-06-30

Enhetsmål: Solberga-Sjöängens förskolor är en attraktiv arbetsgivare och har en god arbetsmiljö

Förväntat resultat

- Enheten har en god systematik inom arbetsmiljöarbetet
- Enhetens förutsättningar för närvarande ledarskap förbättras
- Den totala sjukfrånvaron är under 8,5%
- Aktivt medskapandeindex (AMI) utifrån medarbetarenkäten är över 80

Arbetsätt

För en god systematik inom arbetsmiljöarbetet följer enheten Hägersten Älvsjös samverkade och beslutade innehåll vid APT. Agenda för APT skickas ut minst åtta dagar i förväg och arbetsmiljö är en stående punkt.

Under vårterminen kommer enheten att fortsätta ha APT vid tre tillfällen i månaden för att närmsta chef ska kunna delta vid alla APT. Det för att ge förutsättningar för ett närvarande ledarskap. I juli kommer enheten gå in i en ny organisation beslutad av staden. Syftet med organisationen är att öka förutsättningarna för ett närvarande ledarskap.

Enheten har en arbetsmiljögrupp som träffas ett par gånger per termin. I gruppen ingår

skyddsombud och andra intresserade tillsammans med rektor. Gruppen är ett forum för samverkan, information, och samarbete kring arbetsmiljöfrågor.

Varje år har biträdande rektor eller rektor ett medarbetar- och lönesamtal med medarbetarna. Under medarbetarsamtalet som har fokus på medarbetarskapet förs en dialog om arbetet och hur man bidragit till verksamhetens kvalitet. Det lönesättande samtalet utgår från stadens lönekriterier.

För ett ökat välmående uppmuntras medarbetarna till att använda friskvårdsbidraget. Enheten arbetar aktivt med rehabilitering för att medarbetarna ska kunna återgå i arbete så snabbt det är möjligt. Då det behövs sker samarbetar med företagshälsovården.

Enheten ser ett stort behov av att bygga starka arbetslag för att gynna en god arbetsmiljö. Enhetens ledning arbetar aktivt med detta inför varje termin. I ett starkt arbetslag är närvaron hög, det finns en tydlig organisation och allas kompetenser tas tillvara. Att pedagoger kan komplettera varandra, utvecklas och trivas ihop är en förutsättning för en god arbetsmiljö och för att verksamheten ska utvecklas.

Utveckling och medarbetarskap

Enhetens årshjul och möteskalendarium är uppbyggt så att alla medarbetare är delaktiga i enhetens utvecklingsområden. Att alla känner sig delaktiga är av största betydelse för ett ökat välbefinnande och en god arbetsmiljö. Att alla medarbetare vet vilka mål verksamheten har är en framgångsfaktor. Enheten kommer att arbeta vidare med de frågor kring aktivt medarbetarskap som bland annat varit innehåll under föregående års arbetsplatsträffar. Samtliga medarbetare fick då ta del av en föreläsning av Stefan Söderfjäll om medarbetarskap för att berika diskussionerna om ledarskap och medarbetarskap inom enheten. Föreläsningen och diskussionerna från medarbetarenkäten utgjorde underlag för det stödmaterial för aktivt medarbetarskap som arbetats fram i enheten och nu utgör en del av det systematiska kvalitetsarbetet.

Uppföljning

Den årliga medarbetarenkäten som presenteras för medarbetarna på arbetsplatsträffar. Arbetsmiljöronder som görs på enheten. Sjukfrånvaro statistik som tillhandahålls av HR: avdelningen synliggörs och diskuteras i arbetsmiljögruppen och på APT.

KF:s mål för verksamhetsområdet: 3.5 Hög beredskap och stark rådighet ska råda i alla verksamhetsområden

Nämndmål: Stadsdelsnämnden har en hög beredskap för oväntade händelser

Förväntat resultat

- Kartläggning av förskolornas beredskapsförmåga är genomförd
- Enhetens beredskapsplan är anpassad och testad.

- Resurser som är av vikt för enhetens beredskap är inventerade och kända för de som behöver ha informationen.

Aktivitet	Startdatum	Slutdatum
Stadsdelsnämndens medarbetare går stadens utbildning i dataskydd	2025-01-01	2025-12-31
Stadsdelsnämndens medarbetare går stadens utbildning i informationssäkerhet	2025-01-01	2025-12-31
Stadsdelsnämndens samhällsviktiga verksamheter genomför åtgärder som identifierats i deras risk- och sårbarhetsanalyser.	2025-01-01	2025-12-31

Enhetsmål: Solberga-Sjöängens förskolor har en hög beredskap för oväntade händelser

Förväntat resultat

- Enhetens krisledningsorganisation är förankrad och känd av alla medarbetare
- Enhetens beredskapsplan är anpassad och testad
- Resurser som är av vikt för enhetens beredskap är inventerade och kända för de som behöver ha informationen

Arbetsätt

Rektor och biträdande rektor kartlägger förskolornas beredskapsförmåga.

Enhetens krisgrupp samlas två gånger per år. Gruppen uppdaterar, anpassar och testar enhetens beredskapsplan under ledning av rektor. De resurser som är vikta för beredskap går igenom.

Vid enhetens köksmöten involveras kockarna i planen och på enhetens APT görs enhetens beredskap känd för alla medarbetare.

Uppföljning

Uppföljning sker vid enhetens krisgruppsmöten och köksmöten.

KF:s mål för verksamhetsområdet: 3.6 Tryggheten ska öka genom förebyggande insatser

Nämndmål: Stadsdelsnämnden deltar i kraftsamlingen mot välfärdsbrott

Beskrivning

Nämnden strävar efter att förebygga och minska risken för välfärdsbrott genom att höja kunskapsnivån och medvetenheten bland medarbetarna, samt förbättra rutinerna för att upptäcka och hantera avvikelser. Det är viktigt att medarbetarna har en gedigen kunskap om välfärdsbrott, inklusive felaktig folkbokföring, identitetsbrott, falska intyg, samt bedrägeri och oegentligheter i stadens upphandlade tjänster. Det strategiska arbetet inriktas på att förebygga

risker och minska brottslighet genom ett strukturerat tillvägagångssätt där risker utvärderas och krav fastställs för att på så vis arbeta förebyggande. Nämnden genomför även avtalsuppföljningar med verksamheter som ligger på entreprenad. Regelbunden uppföljning sker på individ- och verksamhetsnivå för att säkerställa att insats och debiteringar sker i enlighet med den enskildes behov och gällande avtal.

Kompetensökning sker om otillåten påverkar genom att medarbetarna gör den utbildning som finns på området under året.

Förväntat resultat

- Fler kontroller genomförs med syfte att motverka förekomsten av välfärdsbrott
- Noggrannare uppföljningar av avtal.
- Samtliga medarbetare har genomgått utbildning om otillåten påverkan

Enhetsmål: Solberga-Sjöängens förskolor deltar i kraftsamlingen mot välfärdsbrott

Förväntat resultat

- Samtliga medarbetare har genomgått utbildning om otillåten påverkan
- Ledningsgruppen använder agresso vid inköp
- Kontroller i syfte att motverka förekomsten av välfärdsbrott ökar

Arbetsätt

Ledningsgruppen följer rådande regler och riktlinjer från Stockholm stad och bevakar nuläge. Ledningsgruppen kontrollerar rutiner och arbetsätt i syfte att minska risker för välfärdsbrott. Samtliga medarbetare genomför utbildning om otillåten påverkan

Uppföljning

Rektor följer upp arbetet genom det organisatoriska årshjulet på arbetsplatsträffar. Rektor och administratör följer upp användandet av agresso en gång per månad.

Redovisning av ekonomi

Resursanvändning

Enhetens största resurs är dess medarbetare. Ledningen arbetar kontinuerligt med bygga starka arbetslag för att gynna en god arbetsmiljö. I ett starkt arbetslag är närvaron hög, det finns en tydlig organisation och allas kompetenser tas tillvara. Att pedagoger kan komplettera varandra, utvecklas och trivas ihop är en förutsättning för en god arbetsmiljö och för att verksamheten ska utvecklas.

Enheten har en handlingsplan vid frånvaro där alltid personalfrånvaro analyseras i förhållande till antal barn och behov innan vikarier tillsätts.

Enhetens lokaler nyttjas fullt ut och under sommaren slås alla enhetens förskolor ihop för att

kunna ge medarbetare den ledighet de önskar och samtidigt erbjuda de barn som har behov av omsorg en säker omsorg. Sammanslagningen ger även en resurseffektivitet i form av minskade kostnader för städ, sophämtning, tvätt och vikarier.

Budget 2025

Enheten har ett budgetomfång på cirka 63 miljoner kronor. 2025 års budget innebär ett ökat budgetomfång på cirka 2 miljoner på grund av förskolepeng. För en effektiv resursanvändning och för att hålla en budget i balans så har enheten samordnarmöten varje måndagsmorgon för att se över antal barn och personalbehov. På samordnarmötet deltar en samordnare från varje förskola tillsammans med rektor och administratör. En planering görs av veckans personalbehov och pedagoger kan vid behov flyttas mellan förskolorna i enheten. Enheten har även en handlingsplan vid frånvaro där alltid personalfrånvaro analyseras i förhållande till antal barn och behov innan vikarier tillsätts. Sedan Tempus, det digitala närvarosystemet infördes, är det lätt att få en överblick av barnantalet på enhetens alla åtta förskolor vilket är en hjälp då vikariebehov analyseras.

Budgeten följs upp med hjälp av controller en gång i månaden. Medarbetarna görs delaktiga vid APT.

Enheten har en god kontroll på inkomna fakturor. Enhetens administratör kontrollerar och ser till att beloppen stämmer och att de fakturor som ställs till enheten är för varor och tjänster som enheten nyttjat.

I enhetens gemensamma mapp på datorn finns en fil där alla avdelningar lägger in önskemål av inköp. Dessa önskemål går igenom en gång i månaden av rektor och administratör för att prioritera och skapa likvärdighet mellan förskolorna. Enheten är flitig användare av Stocket och då det finns behov av till exempel möbler så ses innehållet på Stocket över innan inköp görs.

Under sommaren slås enhetens alla förskolor ihop och arbetar tillsammans.

Investeringar

Behov av investeringar fångas upp bland annat genom abetsmiljöronder som görs årligen och behov som uppmärksammas av ledningen och framförs av medarbetarna.

Investeringsbehov har skickats in till stadsdelen.

Övrigt

Enhetens arbete med synpunkter och klagomål

Alla klagomål och synpunkter bemöts med inställningen att vi alltid kan förbättra oss. Klagomål hanteras enligt stadsdelens gång för klagomålshantering.

Brukardelaktighet

Förskoleundersökningens resultat behandlas och analyseras på APT och i arbetslagen. Resultaten visar hur vårdnadshavarna uppfattar oss och ger oss en vägledning i vårt

utvecklingsarbete.

För delaktighet och insyn inbjuds vårdnadshavare till bland annat föräldramöten, utvecklingssamtal, drop- in och Lucia. Via Skolplattformen och mail får vårdnadshavarna information och insyn i arbetet på förskolorna. Vid den dagliga kontakten med vårdnadshavarna som sker vid hämtning och lämning ger möjligheter till delaktighet och informationsutbyte.

Systematiskt kvalitetsarbete

Ledningsgruppens vision är att forma likvärdiga förskolor med hög kvalitet och hållbar organisation. Arbetet med att höja förskolornas kvalitet och därigenom öka likvärdigheten mellan förskolorna har fungerat som en röd tråd i all planering. Kalendarium med mötesstruktur och ett pedagogiskt årshjul ramar in och skapar förutsättningar för förskollärare och barnskötare att behålla en röd tråd i sin planering av utbildningen och undervisningen. Tydliga syften med mötesorganisationen skapar hög delaktighet med fokus på att minimera tid utanför barngruppen. Ledningsgruppen vill bygga en hållbar arbetsmiljö med förväntningar utifrån förutsättningar. Starka arbetslag med rätt prioriteringar som utvecklas och trivs ihop är en förutsättning för att verksamheten ska utvecklas. Ledningsgruppen ämnar skapa en samstämmighet genom det systematiska kvalitetsarbetet där det ska vara tydligt på alla nivåer i organisationen hur utbildning och undervisningen planeras, följs upp och analyseras och utvärderas. Dels för att få en likvärdighet genom enhetens förskolor men även för att öka möjligheter till kollegialt lärande, dialog samt öka medarbetares delaktighet och inflytande i syfte att gynna barnens utveckling och lärande.

Samtliga arbetslag skriver introduktionsplan, undervisningsplan för att sedan utvärdera och analysera sin dokumentation kopplat till dessa. Ledningsgruppen läser sedan alla analyser, samtalar med alla medarbetare om deras förståelse och insatser kopplade till det systematiska kvalitetsarbetet och enhetens utvecklingsområden. Vi slutet av varje termin gör ledningsgruppen dessutom en digital enkät där avdelningsansvarig besvarar och skattar arbetslagets förändrade arbetssätt och kunnande utifrån enhetens utvecklingsområde. Ledningsgruppen analyserar medarbetarenkät, förskoleundersökningens resultat, deltar i pedagogiska diskussioner, fortbildar personal och får därigenom information om hur förskolans arbetssätt närmat sig enhetsmålet.

Medarbetare upplever en ökad transparens i det systematiska kvalitetsarbetet och upplever att målen för verksamheten blir tydligare och begripligare. För att undanröja risken att lokala mål företräder nationella mål så har ledningsgruppen hämtat stöd i arbetet genom barnkonventionen, Första kapitlet i läroplan för förskolan samt i Skollagens beskrivning av utbildningens breda syfte. Utifrån medarbetares förslag så får pedagogiska dialoger ta större plats på arbetsplatsträffar, bland annat har ledningsgruppen avsatt en arbetsplatsträff per termin där medarbetare presenterar sitt arbete för varandra för att öka delaktighet, möjliggöra kollegialt lärande och fördjupa diskussioner.

Ledningsgruppen kartlägger och utvärderar sina arbetssätt för att vara goda förebilder i ett tillgänglighetsperspektiv och genom dialoger i utvecklingsarbetet. Ledningsgruppen ska öka tillfällena att möta samtliga medarbetare och arbetar med samtalsmodeller på arbetsplatsträffar

som ska syfta till att samtliga medarbetare får komma till tals. Ledningsgruppen har under en längre tid arbetat med att förändra arbetsplatsklimatet på förskolorna för att stödja och gynna den avgörande dialogen för det systematiska kvalitetsarbetet och kommer att fortsätta i den riktningen.

Kvalitetsprogrammet

Helhetssyn

Enheten samarbetar över organisationsgränser och över gränser inom den egna verksamheten. Tillsammans förbättrar och utvecklar vi vår utbildning och undervisning utifrån stadens samlade uppdrag, politiska mål, prioriteringar och utmaningar. När staden utvecklar tar vi ansvar för helheten och fokuserar på det vi ska uppnå. Barnens behov följer inte alltid stadens organisatoriska gränser. Därför krävs samarbete – såväl mellan stadens verksamheter som med andra aktörer – samt förståelse för varandras uppdrag och arbete. Några av våra samarbetspartners är socialtjänst, grundskola, regionen, kulturutövare, företagare i närområde och företag som ger förskolorna service av olika slag.

Handlingsutrymme

Handlingsutrymme och mandat för delaktighet förutsätter att det finns en tydlighet i verksamhetens uppdrag och vilka mål alla ska arbeta mot. Det finns en tydlighet och en samsyn i vad som ska åstadkommas. Allt i syfte att skapa goda förutsättningar för medarbetarna att medverka och ta ansvar i kvalitetsarbetet. Alla Målen kommuniceras vid APT och utvecklingsdagar och görs kända för alla. Målen bygger på de utvecklingsområden som framkommit av föregående års utvärderingar och analyser där medarbetarna varit delaktiga i mötesforum och genom arbetslagen via analyser i PoBen (planering och bedömning).

Att skapa en öppen och tillåtande arbetsplatskultur där utveckling främjas har varit en framgångsfaktor. Ledningsgruppen ämnar fortsätta undersöka enhetens åtta förskolornas organisation genom den faktorn kontinuerligt genom året. Kollegialt lärande och dialog är nyckelbegrepp i detta arbete där även enhetens organisation ska vila på demokratins grund och göra alla medarbetare delaktiga i utvecklingsarbetet. Att ha en transparens och prestigelöshet i organisationen där medarbetare känner lust och nyfikenhet bör genomsyra arbetet.

Agenda 2030

Sammantaget bidrar enhetens målen särskilt till omställningen mot ett hållbart samhälle för människorna, planeten och välbefinnandet utifrån följande globala mål i Agenda 2030.

Mål 3: God hälsa och välbefinnande

Mål 4: God utbildning för alla

Mål 5: Jämställdhet

Enheten har under året fortsatt att genomföra åtgärder för att bibehålla nivå 2 samt att arbeta

för att uppfylla kraven i nivå 3 enligt kemikaliecentrums vägledning för kemikaliesmart förskola.

Barnen har deltagit i olika gruppkonstellationer över dagen för att komma till tals, pröva demokratiska arbetsformer och utveckla förmåga att samarbeta.

Barns intressen, teorier, hypoteser och behov ligger till grund för projektplaneringen. Förskolorna arbetar med att sortera matavfall, minska matsvinn och minska användningen av plast och engångsartiklar. För att motverka traditionella könsmönster och minska risker för indirekt diskriminering så observeras barns lek, pedagogers förhållningssätt diskuteras och miljön kartläggs.