

**Handläggare**  
Sebastian Rigi  
Telefon: 0850822043

**Till**  
Hägersten-Liljeholmens stadsdelsnämnd  
2020-04-23

## Naturvårdsstrategi för skyddsvärda ekar och ekmiljöer i Stockholms län

Yttrande till kommunstyrelsen

### Förslag till beslut

Hägersten-Liljeholmens stadsdelsnämnd godkänner förvaltningens tjänsteutlåtande och skickar vidare till kommunstyrelsen som svar på remissen.

### Sammanfattning

Länsstyrelsens naturvårdsstrategi behandlar skyddsvärda ekar och miljöer för ek i Stockholms län. Strategin har bland annat identifierat 18 så kallade värdetrakter – områden i länet där skyddsvärda ekmiljöer finns, där Hägersten-Liljeholmen ingår i värdetrakt nummer 3.

Förvaltningen välkomnar strategin men önskar få bättre kartmaterial av länsstyrelsen samt att kommunstyrelsen i ett senare skede förtydligar vilket ansvar som kommer att hamna på stadsdelen.

### Remisstid

Stadsdelsnämnden har fått remissen om Naturvårdsstrategi för skyddsvärda ekar och ekmiljöer i Stockholms län. Remisstiden och svar från nämnden är 24 mars. Förvaltningen lämnar kontorsvar till kommunstyrelsen och anmäler det till stadsdelsnämndens kommande sammanträde 23 april.

### Ärendets beredning

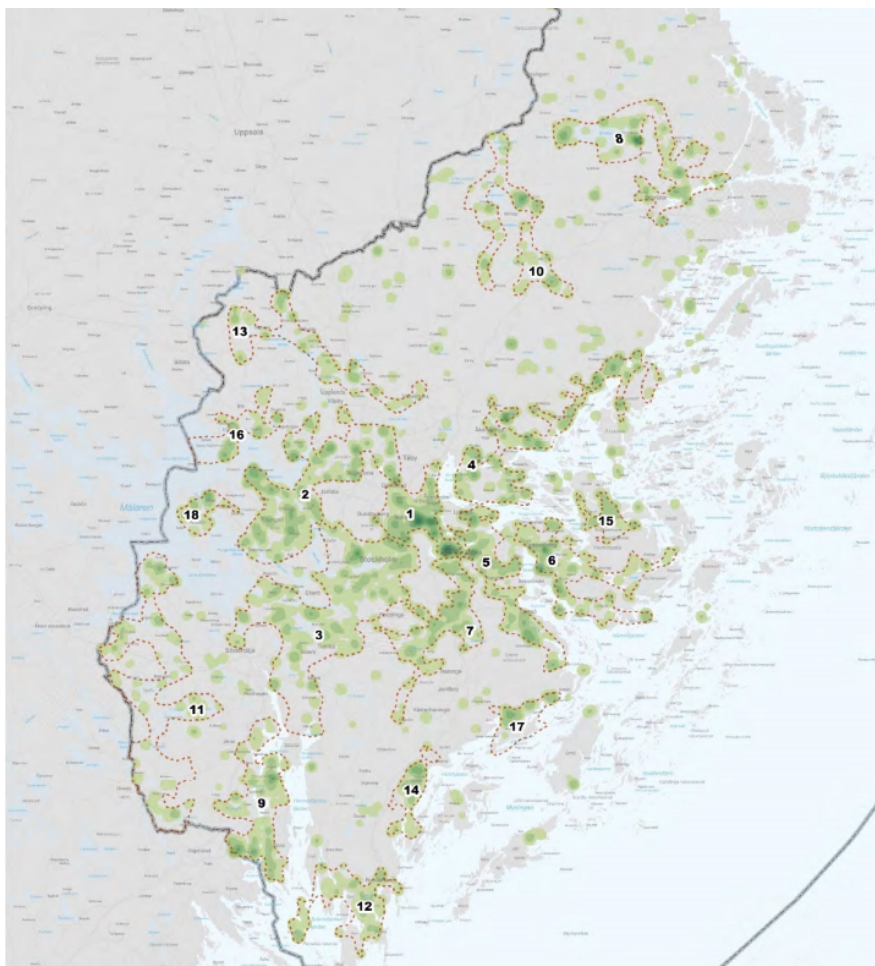
Ärendet har beretts inom avdelningen för ekonomi, lokal, park och samhällsplanering. De fackliga organisationerna har informerats vid samverkansgrupp den 7 april 2020.

### Ärendet

Många ekar i Sverige är hundratals år gamla. Deras naturvärde är svårt att jämföra med andra växter och en enda ek kan vara hem till 1 000 olika arter av insekter och andra djur. En enskild ek fungerar nästan som ett eget ekosystem.

Av dessa anledningar är det av stor vikt att skydda landets ekar i den mån det är möjligt. Ekens spridning är ojämn över Stockholms

län men det finns vissa områden som är fler ekar än andra. Totalt har Länsstyrelsen i Stockholm identifierat 18 områden med värdefulla ekmiljöer – så kallade värde-trakter, se figur 1.



*Figur 1*  
*Källa: Länsstyrelsen Stockholm*

Hägersten-Liljeholmen ingår i värde-trakt 3 som sträcker sig hela vägen från Södertälje till Gröndal – det är en av totalt nio prioriterade trakter. Det är just Gröndal och Aspudden/Axelsberg som har de mest värdefulla ekmiljöerna i Hägersten-Liljeholmens stadsdelsområde. Värde-trakt 3 innehåller totalt 1 919 särskilt skyddsvärda ekar. Det handlar bland annat om ekar som har en omkrets på sin stam på över 5 meter. Detta har konstaterats genom en omfattande inventering som har pågått i 15 års tid.

Strategin belyser också hur kommuner genom 2018 års miljöetappsmål för hållbar stadsutveckling är skyldiga att integrera stadsgrönnska och ekosystemtjänster i samhällsplanering samt att rådande naturvärden behöver vägas mot andra tillkommande intressen vid exploatering. En inventering av skyddsvärda ekar är

**Hägersten-Liljeholmens  
stadsdelsförvaltning**  
Ekonomi, samhällsplanering, lokal och park

Telefonvägen 30, plan 9  
Box 490  
129 04 Hägersten  
Växel 08-508 220 00  
Fax 08-508 22 099  
hagersten-liljeholmen@stockholm.se  
stockholm.se

därför fördelaktig då det blir lättare att ha eksamband i beaktning vid ny exploatering.

Handlingsplanen föreslår både övergripande mål och åtgärder samt åtgärdsförslag för de prioriterade värdetrakterna. Målen är följande:

- Dialog och samverkan
- Information
- Kunskapsuppbyggnad

Målet om dialog och samverkan fokuserar på att samordna åtgärder mellan relevanta aktörer som kommuner, skogsstyrelsen och andra länsstyrelser. Det innebär också att utveckla rutiner för kontakt mellan aktörer.

Målet om information innefattar att sprida kunskap om ekars naturvärde och naturskötsel av ekar. Fokus ligger på att få ut informationen till markägare vars mark innehåller skyddsvärda ekar. Det finns ett kartsystem som heter Storymap där länets ekmiljöer finns med. Länsstyrelsen vill också hålla i kurser om ekmiljöer och skötsel av dessa.

Målet om kunskapsuppbyggnad handlar om att fylla kunskapsluckor och ytterligare arbeta på inventeringen som bland annat är bristfällig på privata tomter. Länsstyrelsen belyser att kommuner har ett stort ansvar att komplettera ek-inventeringen och anser att år 2024 bör alla viktiga förekomster av särskilt skyddsvärda träd vara registrerade.

Vidare innehåller handlingsplanen också en rad konkreta åtgärder, nedan presenteras ett axplock av dessa:

- Arbeta för att 95 procent av särskilt skyddsvärda träd i skyddade områden ska vara utan friställningsbehov<sup>1</sup> innan år 2024.  
Ansvarig: den som förvaltar området trädet står i.
- 80 procent av skyddsvärda ekar i prioriterade värdetrakter ska vara utan friställningsbehov år 2024.  
Ansvarig: Länsstyrelsen, markägare, berörda kommuner m.fl.

---

<sup>1</sup> Att friställa träd innebär att göra plats runt träden så det får växa fritt. Det kan handla om att röja sly eller fälla närliggande mindre skyddsvärda träd.

- Genomföra beskärning av- och stabiliseringsåtgärder för ekar, särskilt för ekar med en 5 meters omkrets eller mer.  
Ansvarig: Alla berörda aktörer
- Veteranisering<sup>2</sup> av lämpliga ekar.  
Ansvarig: Länsstyrelsen, kommuner och andra markförvaltare.
- Behålla död ved i naturmark för att skapa en så kallad *biodepå*. Många insektsarter är beroende av död ved för att överleva, biodepåer är därför mycket gynnsamt för den biologiska mångfalden.  
Ansvarig: alla berörda aktörer.

Eftersom värdestrakt 3, Södertälje-Gröndal, är en prioriterad trakt så diskuteras trakten lite närmare. Det finns 200-300 skyddsvärda ekar i området som är i akut behov av vård. Dock specificeras det ej om någon av dessa ekar ligger inom Hägersten-Liljeholmens stadsdelsområde. Det poängteras dock att många skyddsvärda ekar i Gröndal och Aspudden ligger inom bebyggda områden och hur det är av stor vikt att detta tas i beaktning vid eventuell förtätning eller nybyggnation i området.

### Synpunkter och förslag

Förvaltningen ställer sig positiv till en handlingsplan för att bevara skyddsvärda ekar. Ekens naturvärde är enormt och därför är det av stor vikt att gamla ekar ska få bevaras i den mån det är möjligt.

Förvaltningen hade önskat se en större detaljeringsgrad av värdestrakterna. Det är svårt att få en bra inblick i Hägersten-Liljeholmens del av den flera mil breda trakten där vi ingår. Kartornas skala gör det svårt att se några detaljer och det ges inga närmare beskrivning av traktens norra del, hur många skyddsvärda träd som finns just där eller hur många av dem som är i behov av vård och skötsel. Kartornas färgval och brist på innehåll som underlättar navigering gör dem väldigt svårlästa, även för den med vana att läsa kartor.

I Länsstyrelsens strategi nämns kommuners roll på flertalet ställen. Förvaltningen önskar att tydliga direktiv kommer från kommunstyrelsen angående vilka förväntningar som ställs på

**Hägersten-Liljeholmens  
stadsdelsförvaltning**  
Ekonomi, samhällsplanering, lokal och park

Telefonvägen 30, plan 9  
Box 490  
129 04 Hägersten  
Växel 08-508 220 00  
Fax 08-508 22 099  
hagersten-liljeholmen@stockholm.se  
stockholm.se

---

<sup>2</sup> Veteranisering innebär att genom kontrollerade former göra träden ihåliga på vissa ställen. Det kan låta märkligt med det är otroligt värdefullt med ihåliga ekar för exempelvis många insektsarter.

stadsdelarna och vilka som kommer ske från fackförvaltningar som exempelvis miljöförvaltningen.

Vid en situation där stadsdelsförvaltningar får uppdraget att arbeta med skötsel- och bevarandet av ekar så välkomnas detta, så länge det finns möjlighet att samverka med andra förvaltningar, exempelvis miljöförvaltningen.

Gunilla Davidsson  
stadsdelsdirektör

Alex Baena  
avdelningschef

### **Bilagor**

Remissunderlag - Naturvårdsstrategi för skyddsvärda ekar och ekmiljöer i Stockholms län

## **Attesterat av**

Detta dokument har godkänts digitalt av följande personer:

<b>Namn</b>	<b>Datum</b>
Gunilla Davidsson, stadsdelsdirektör	2020-03-24
Alex Baena, avdelningschef	2020-03-23