

Remiss

**Handläggare**  
Fredrik Palm  
Fiskeregleringsenheten  
fredrik.palm@havochovatten.se

**Datum** 2024-12-17

**Dnr** 2024-003930

Enligt sändlista

## Remiss om förbud mot trålfiske efter pelagiska arter i del av centrala Östersjön innanför territorialhavets gräns

### Hantering

Havs- och vattenmyndigheten önskar ta del av era synpunkter på bifogat förslag till föreskrifter och konsekvensutredning. Förslaget gäller förbud mot trålfiske efter pelagiska arter inom ett område i centrala Östersjön innanför territorialhavets gräns inom del av delområde 27 och 29.

Förslaget föreslås träda i kraft den 2025-02-01.

Remissvar ska ha inkommit till Havs- och vattenmyndigheten senast den 2025-01-14.

Havs- och vattenmyndigheten ser helst att svaret skickas med e-post till [havochovatten@havochovatten.se](mailto:havochovatten@havochovatten.se) i Wordformat. Ange ärendets diarienummer i e-postmeddelandets ärendemening.

Eventuella frågor om förslaget kan ställas till Fredrik Palm. Tel nr: 010-698 60 77 eller email: [fredrik.palm@havochovatten.se](mailto:fredrik.palm@havochovatten.se)

Denna remiss har beslutats av avdelningschefen Mats Svensson efter föredragning av Fredrik Palm. I den slutliga handläggningen av ärendet har även verksjuristen Sofia Flack, samt utredare Max Vretborn, Jens Persson och Norbert Häubner medverkat.

  
Mats Svensson

  
Fredrik Palm

## Bakgrund och syfte

Starka sillbestånd är av stor betydelse för Östersjöns ekosystem såväl som för ett långsiktigt hållbart fiske och en hållbar livsmedelsproduktion. Enligt den senaste vetenskapliga rådgivningen från Internationella havsforskningsrådet (ICES) befinner sig lekbeståndet för sill i centrala Östersjön över biologiskt säkra gränser men under långsiktigt hållbara nivåer<sup>1</sup>. Parallellt har en negativ beståndsutveckling för sill observerats i samtliga delområden längs den svenska kusten i centrala Östersjön under det senaste decenniet, inklusive negativa trender för beståndets ålders- och storleksstruktur, biomassa och täthet. De negativa trenderna är tydligast över den senaste tioårsperioden och är särskilt uttalade hos sill över 18 cm.

Beståndens storlek- och åldersfördelning utgör en viktig indikator för ett välmående bestånd där en högre andel stora och äldre individer skapar förutsättningar för att upprätthålla viktiga ekosystemfunktioner, främja lekbestånd och rekrytering samt motverka genetiska förändringar av storlek och ålder vid könsmognad. Samtidigt finns det stora variationer i förekomsten av sill inom olika kustområden i centrala Östersjön. Sillens beståndsstruktur består av flera genetiskt skilda delbestånd där rumsliga skillnader i genetik, migration, tillväxt och könsmognad mellan olika delbestånd innebär en sårbarhet för förlust av genetisk diversitet och produktivitet<sup>1</sup>.

Ett aggregerat fiske i begränsade områden, där stora mängder sill fångas under kort tid, kan utgöra en risk som kan påverka beståndens storleks- och åldersstruktur samt minska förekomsten av genetiskt distinkta delbestånd och potentiellt även mängden sill som migrerar till vissa kustområden för lek. En rumslig begränsning för fartyg som fiskar efter pelagiska arter inom områden där sillen bedöms födosöka vintertid och ansamlas inför lek anses därför vara en åtgärd som kan ge ett ökat skydd för kustlekande sillbestånd. Eftersom kunskapen om förekomst och migration för olika delbestånd är begränsad är det i dagsläget svårt att göra en fullständig bedömning av vilka biologiska effekter en sådan begränsning skulle ge. Effekten förväntas öka om bestånden uppehåller sig inom ett avgränsat område under stor del av året utan att exploateras av fiske utanför områdena eller vid vissa perioder inom området. Sannolikheten att påvisa effekter av rumsliga åtgärder väntas därför öka med områdets storlek och om fisket begränsas året runt.

### **Regeringsuppdrag att på prov genomföra fiskeriförvaltningsåtgärder som motsvarar en utflyttning av trålgränsen**

Regeringen beslutade den 19 maj 2022 att ge Havs- och vattenmyndigheten (HaV) i uppdrag att genomföra ett tidsbegränsat vetenskapligt projekt som motsvarar en utflyttning av trålgränsen för fartyg som fiskar efter pelagiska arter i Östersjön, i syfte att utvärdera effekterna på sill- och strömmingsbeståndens biomassa samt deras storleks-, bestånds- och åldersstruktur. Projektet ska genomföras i flera avgränsade försöksområden i förvaltningsområdena för sill- och strömmingsbestånden i Egentliga Östersjön och i Bottniska viken och omfatta de fartyg, oavsett flagg, som har fiskerättigheter i områdena. HaV ska därför inom ramen för projektet genomföra nödvändiga samråd med berörda EU-medlemsstater och vid behov med Europeiska kommissionen. Samråd ska även ske med berörda intressenter.

---

<sup>1</sup> ICES Advice 2024 – her.27.25-2932 – <https://doi.org/10.17895/ices.advice.25019276>

HaV ska för dessa områden vetenskapligt följa upp och analysera vilka effekter de fiskerelaterade förvaltningsåtgärderna har på sill- och strömmingsbestånden både vad gäller utvecklingen av biomassa, bestånds- och populationsstruktur. Utpekandet av områdena ska beakta geografiska och regionala skillnader. Områdena ska även utgöra grund för analys av bland annat hur och i vilken utsträckning miljöfaktorer och predation från fisk, fågel och säl påverkar sillens och strömmingens utveckling när det gäller biomassa, bestånds- och populationsstruktur för att därmed kunna utvärdera och stärka kunskapen kring orsakssamband i enlighet med en adaptiv förvaltning. Analysen ska även inkludera eventuella effekter av projektet på andra fiskarter, samhällsekonomiska effekter samt ekonomiska och sociala konsekvenserna för fisket och fiskberedningen. Analyserna ska samtidigt i sin helhet beakta andra förvaltningsåtgärder och andra orsakssamband.

Fiskeregleringen i försöksområdena ska utvärderas under uppdragets genomförande och upphöra senast vid slutrapporteringen. Utifrån ovanstående analyser ska slutredovisningen innehålla förslag på eventuella påföljande fiskeregleringar eller åtgärder som inte är fiskerirelaterade.

HaV ska inom respektive försöksområde kunna möjliggöra att ett visst yrkesfiske kan bedrivas. Sådan möjlighet bör kunna ges till försöksverksamhet, småskaligt fiske och det fiske som bedrivs av lokal eller regional betydelse och fiskar för direkt användning som livsmedel. Fiske ska dock endast tillåtas om syftet med det vetenskapliga projektet inte bedöms motverkas. Slutredovisningen ska innehålla en analys av konsekvenser av sådant fiske.

HaV ska senast den 30 april 2027 lämna en slutredovisning av uppdraget till Regeringskansliet (Landsbygds- och infrastrukturdepartementet).

### **Sillens livscykel och migration**

I Östersjön förekommer både vårlekande och höstlekande sill som utgör genetiskt distinkta bestånd. Sillen blir könsmogen vid ett till tre års ålder och lägger sina ägg i stora ansamlingar på bottenstratum. Sillen är relativt flexibel vid val av lekhabitat och kan leka både långt inne i skärgården och längs exponerade kuststräckor utmed hela Östersjökusten. Den lek som sker under våren infaller vanligen i april till juni och sker ofta i anslutning till vegetation och/eller hårbotten inne i skärgårdsområden på djup mellan 0 till 15 meter. Lek under hösten infaller i augusti till oktober och sker vanligen i ytterskärgården och på utsjögrund.

Efter kläckning lever larverna i den fria vattenmassan, för vårlekande sill främst i eller i anslutning till skärgårdsområdena. Efterhand som larverna växer förflyttar de sig till grunda kustområden som utgör uppväxtområden för juvenil sill. Här växer sillen upp i stora stim under ett till tre år innan de rör sig ut mot öppet hav.

Sillen tillbringar sedan merparten av sitt liv i det öppna havet. Där formar sillen stora stim och företar dagliga migrationer mellan olika vattendjup. På dagen håller den sig nära botten eller på djupare vatten för att nattetid sprida sig över ett större område närmre vattenytan för födosök. Kunskapen om sillens horisontala migration i Östersjön är begränsad och omfattar främst generella mönster. I dagsläget saknas detaljerad kunskap om hur olika delbestånd vandrar. Även om vårlekande och höstlekande bestånd har olika migrationsmönster sker de mest omfattande migrationerna mellan kustens lek- och uppväxtområden och utsjöns födosöks- och övervintringsområden.

Under vinterhalvåret befinner sig sillen generellt på djupare vatten under haloklinen som finns vid ca 50–60 meters djup. Under våren migrerar den vårlekande sillen sedan från djupområdena i öppet hav in mot grunda kustområden för reproduktion och födosök. För den höstlekande sillen är kunskapen om utbredning och förekomst mer begränsad.

I centrala Östersjön tar det idag fyra till fem år innan sillen når en konsumtionsstorlek på 18–20 cm. Tillväxten har minskat betydligt sedan 1990-talet och liknande mönster kan ses för sillens kondition som försämrats successivt sedan 1980-talet.

### **Data för analys av fiskets omfattning och utbredning**

För att kartlägga omfattning och utbredning av fisket efter pelagiska arter i Östersjön samt för att identifiera områden med aggregerat fiske i anslutning till svenska kustområden har HaV begärt fångstuppgifter från Danmark, Finland, Lettland, Litauen, Polen, Sverige och Tyskland för åren 2012–2021. Begäran omfattade uppgifter från loggboksdata kopplade till positioner från fartygets VMS-system (nedan kallade VMS-data) från det pelagiska fisket i hela Östersjön förutom Rigabukten.

Dessutom begärdes geografiska data från loggböcker med lägre upplösning (totala fångster per ICES-rektangel 1° latitud × 0,5° longitudrektanglar i WG84) från fiske som inte kunde kopplas till VMS-data. Eftersom fartyg under 12 meter inte är skyldiga att använda VMS-utrustning användes kompletterande data för att kartlägga de mindre fartygens fiskeaktiviteter i svenska vatten. Data för denna del av analysen omfattade endast svenska loggböcker.

### **Förslag till område med förbud mot trålfiske efter pelagiska arter**

Genom att införa förbud mot trålfiske efter pelagiska arter inom ett avgränsat område i centrala Östersjön som bedöms utgöra viktiga livsmiljöer för sill under olika tider på året antas den fiskerirelaterade dödligheten av delbestånd minska vilket kan gynna beståndens ålders- och storleksstruktur såväl som förekomst och rekrytering av sill i kustnära områden. Föreslagna åtgärder förväntas därför leda till en positiv utveckling för olika beståndsparametrar inom området jämfört med de områden där fiske fortsatt kommer vara tillåtet.

Det föreslagna området har utformats mot bakgrund av flera olika urvalskriterier och rumsliga egenskaper. Tillgängliga data över fisket fångster har använts för att identifiera områden av särskild betydelse för det pelagiska fisket genom kartläggning av historiska fiskemönster och på så vis identifiera områden som indikerar aggregerade fångster av sill. Därutöver bör området representera viktiga livsmiljöer under hela sillens livscykel och behöver därför omfatta viktiga födosöksområden i utsjön såväl som grunda kustnära lekområden. Området bör därför omfatta vattenområden med ett djup på minst 50 meter, samt angränsande områden där sillen migrerar till och från lek samt grunda kustnära lekområden. Området behöver också vara av en storlek som förväntas skapa goda förutsättningar för att detektera förväntade effekter av de begränsningar som föreslås. Eftersom fisket föreslås begränsas som en del av ett svenskt vetenskapligt projekt har det svenska fiskets omfattning och utbredning särskilt beaktats.

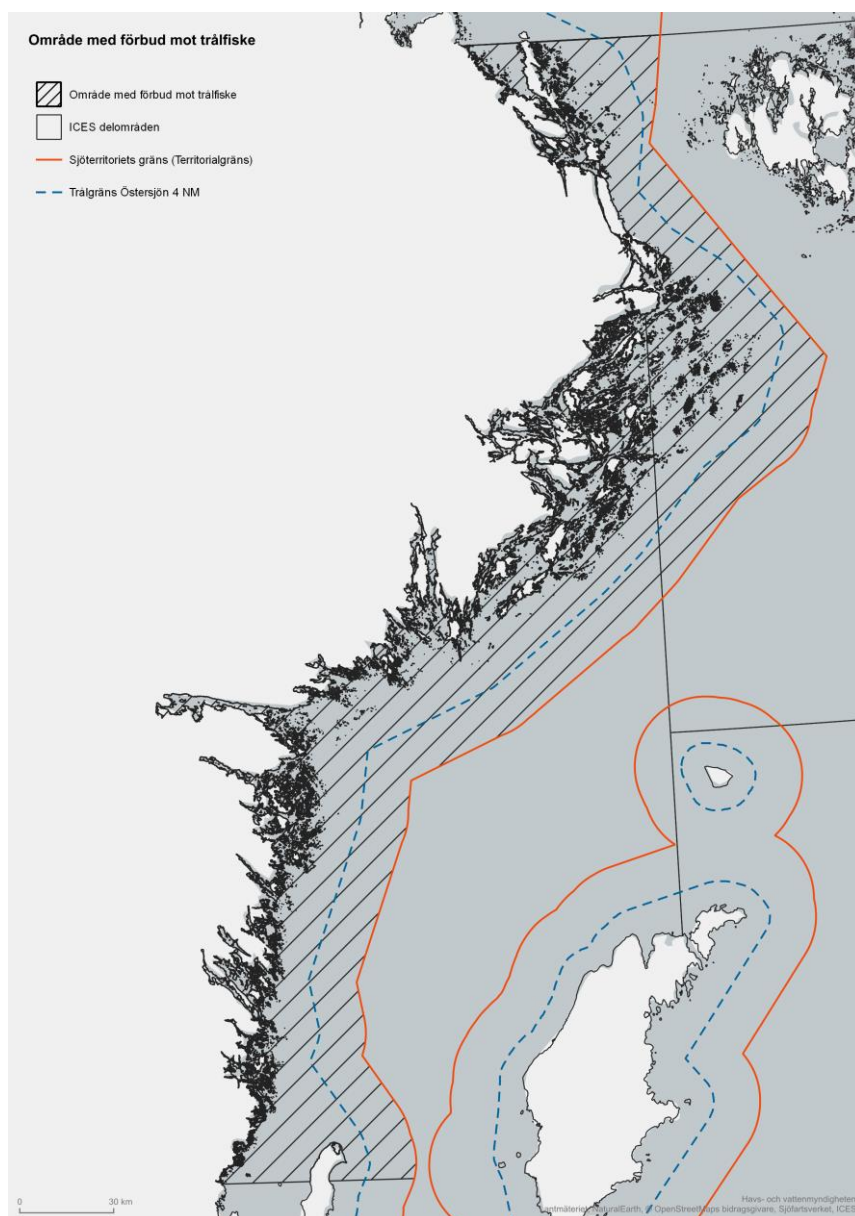
Det föreslagna området avgränsas söderut av en linje från punkt 57 15,400 N 16 28,852 O vid kusten till punkt 57 15,400 N 17 30,392 O på territorialgränsen och i norr avgränsat av en linje från punkt 60 30,00 N 18 01,159 O vid kusten till punkt 60 30,00 N 19 11,068 O på

territorialgränsen. I havet avgränsas området österut av svensk territorialgräns (se tabell 1 och figur 2). Områdets storlek omfattar en total yta på 20 522 km<sup>2</sup>.

**Tabell 1.** Områdets koordinater.

Lat. N	Long. O	Anmärkning
60 30,00	18 01,159	Punkt vid kustlinjen
60 30,00	19 11,068	Punkt vid territorialhavets gräns
57 15,400	17 30,392	Punkt vid territorialhavets gräns
57 15,400	16 28,852	Punkt vid kustlinjen

*Territorialhavets gräns i havet mellan punkterna ovan framgår av bilaga 1 till lag (2017:1272) om Sveriges sjöterritorium och maritima zoner.*

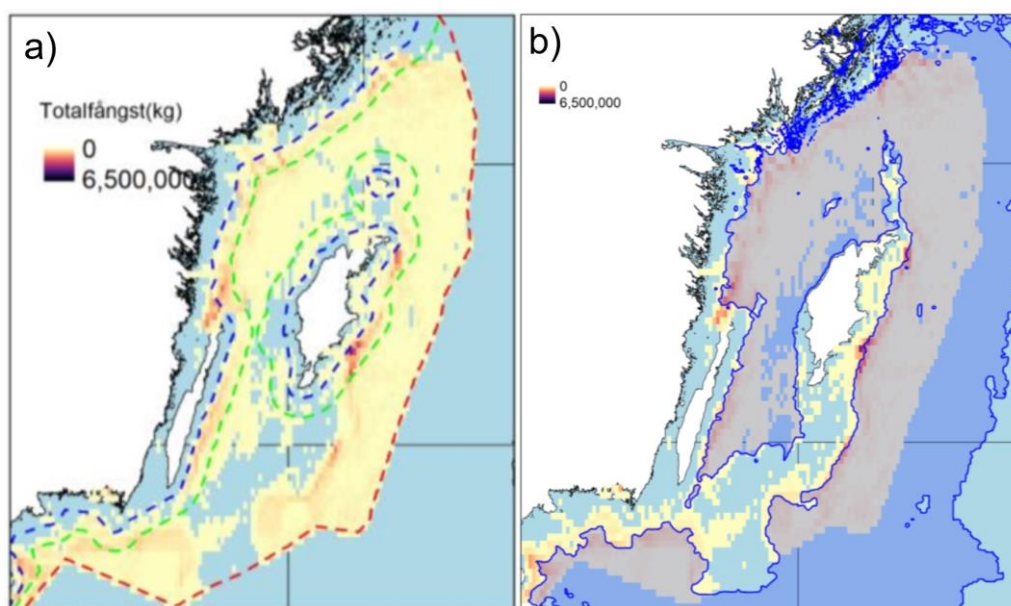


**Figur 1.** Områdets avgränsning längs svensk kust och territorialgräns i centrala Östersjön.

Inom området föreslås ett förbud mot trålfiske efter pelagiska arter t.o.m. den 30 april 2027 för att utvärdera effekter av rumsliga fiskeriförvaltningsåtgärder som motsvarar en utflyttning av trålgränsen. Området har bedömts lämpligt utifrån ovan nämnda urvalskriterier.

Trålfiske efter pelagiska arter har bedrivits i området under de senaste årtiondena och omfattar områden som indikerar aggregerade fångster (se figur 1a). Området bedöms också motsvara djupförhållanden för att hålla sill under hela året, dels genom djupare födosöksområden under vintern, dels genom viktiga lekstråk under vår och sommar, samt mellanliggande lekvandringar (se figur 1b). Området bedöms vara tillräckligt stort för att kunna generera effekter av trålfiskeförbudet under uppdragets genomförande.

Utifrån historiska fiskemönster berörs primärt det svenska fisket även om förutsättningarna för danskt och finskt fiske kommer att påverkas av det föreslagna trålförbudet inom området.



**Figur 1. a)** Total fångst av strömming i centrala Östersjön under tidsperioden 2012–2021 där blå och grön streckad linje visar trålgränsen respektive territorialgränsen. **b)** Relationen mellan djup och strömmingsfångst i centrala Östersjön för 2012–2021. Den mörkblå linjen visar djupkurvan för 50 meter och de blå områden som avgränsas med djupkurvan visar vatten djupare än 50 meter. Figurer från SLU Aquas vetenskapliga underlag<sup>2</sup>.

### Totala fångster inom området

De totala genomsnittliga fångsterna av pelagiska arter (sill och skarpsill) inom det föreslagna området uppgår till 16 566 ton per år under perioden 2019–2021 varav 82 procent utgörs av svenska fångster, 15 procent danska fångster och tre procent finska fångster. Sett till andel av de totala fisket efter pelagiska arter i centrala Östersjön för respektive medlemsland fångar Sverige 16 procent inom föreslaget område, Danmark åtta procent och Finland två procent. För samtliga medlemsländer står fartyg över 24 meter för den stora andelen av de totala fångsterna. Sverige är det enda land med fångster från fartygsegment under 24 meter inom området varav

<sup>2</sup> Vetenskapligt underlag till HaVs regeringsuppdrag: vetenskapligt projekt som motsvarar en utflyttad trålgräns. SLU ID: SLU.aqua.2022.5.2-392, 2023-05-05

fartyg mellan 12–24 meter står för genomsnittlig fångst per år motsvarande 2 896 ton och fartyg under 12 meter 641 ton per år under perioden 2019–2021.

Fångstsammansättningen mellan sill och skarpsill skiljer sig inom området jämfört med fångstsammansättningen inom centrala Östersjön som helhet. Inom föreslaget område uppgår andelen sill av den totala fångsten till ca 65 procent vilket kan jämföras med centrala Östersjön som helhet där andelen sill av de totala pelagiska fångsterna utanför området uppgår till 42 procent.

## Samråd

Eftersom det föreslagna området endast omfattar områden inom 12 nautiska mil från baslinjen föreslås aktuella begränsningar införas i nationell föreskrift med stöd av artikel 20 i grundförordningen för fiske<sup>3</sup>. Enligt artikel 20 kan en medlemsstat vidta icke-diskriminerande åtgärder för bevarande och förvaltning av fiskbestånden inom tolv nautiska mil från baslinjen. Medlemsstatens åtgärder ska vara förenliga med de övergripande målsättningar som fastställs i artikel 2 i grundförordningen och ska vara minst lika strikta som åtgärder enligt unionsrätten. Om de bevarande- och förvaltningsåtgärder som en medlemsstat avser att anta kan påverka en annan medlemsstats fiskefartyg får åtgärderna endast antas efter samråd med EU-kommissionen, de berörda medlemsstaterna och de berörda rådgivande nämnderna, och ska åtföljas av en motivering som bland annat visar att åtgärderna inte är diskriminerande. Det framgår också av artikel 6.4 i grundförordningen att medlemsstaterna ska samordna med varandra innan nationella åtgärder antas enligt artikel 20.2.

Eftersom Danmark och Finland har tillträde till områden i svenskt territorialvatten mellan 4 och 12 nautiska mil från baslinjen och antas påverkas av föreslagna begränsningar inom område har det remitterade förslaget föregåtts av ett omfattande samråd med Danmark och Finland.

Till grund för samrådet har HaV utarbetat ett utförligt underlag. Underlaget är skrivet på engelska och beskriver bakgrunden till regeringsuppdraget utifrån beståndssituationer, kunskapsläge och hotbilder för aktuella sillbestånd. Utifrån det vetenskapliga projektets syften och mål beskrivs föreslaget försöksområde och legalt ramverk för föreslagna fiskeregleringar, samt förväntade effekter för kontroll och tillsyn. Möjliga resultat och effekter av det vetenskapliga projektet beskrivs utifrån det uppföljningsprogram som tagits fram i samarbete med SLU Aqua med stöd från projektets vetenskapliga kommitté.

Efter slutjusteringar av underlaget till grund för begränsningar av trålfiske efter pelagiska arter inom området i centrala Östersjön kunde HaV den 27 september inleda en konsultation med EU-kommissionen, berörda medlemsländer och den rådgivande nämnden för Östersjön i enlighet med artikel 20.2 i grundförordningen. Svarstiden för konsultationen avslutades den 29 november 2024. Inhämtade synpunkter har beaktats och förslag till fiskereglering i denna remiss har delvis anpassats och justerats utifrån inhämtade synpunkter.

---

<sup>3</sup> Europaparlamentets och rådets förordning (EU) nr 1380/2013 av den 11 december 2013 om den gemensamma fiskeripolitiken

## Uppföljning och utvärdering av föreslagen fiskereglering

Som en del av regeringsuppdraget planeras en löpande uppföljning av föreslagen reglering inom området. Ett uppföljningsprogram har utformats som beskriver den övervakning och uppföljning som planeras<sup>4</sup>. Uppföljningen kommer genomföras genom sex olika arbetspaket bestående av 1) Abiotisk information, 2) Pelagisk fisk (sill och skarpsill), 3) Genetik och otolitkemi, 4) Pelagiskt fiske, 5) Sälar och skarv samt 6) Andra ekosystemeffekter.

Utöver den löpande uppföljningen inom respektive arbetspaket kommer socioekonomiska konsekvenser för bl.a. fisket och förädlingsindustrin analyseras och utvärderas fram tills att fiskeregleringen upphör att gälla.

## Havs- och vattenmyndighetens föreslagna föreskrifter med motivering

### Ny HVMFS

Havs- och vattenmyndighetens föreskrifter (HVMFS 2025:x) om förbud mot trålfiske efter pelagiska arter i del av centrala Östersjön innanför territorialhavets gräns.

### Bemyndigande

2 kap. 7 § och 6 kap. 8 § förordningen (1994:1716) om fisket, vattenbruket och fiskerinäringen

### Ikraftträdande

Föreskrifterna föreslås träda i kraft den 2025-02-01 samt upphöra att gälla den 30 april 2027.

### 1 §

Tillämpningsområde

*Föreslagen lydelse:*

*Dessa föreskrifter innehåller bestämmelser om trålfiske efter pelagiska arter i ett område som är en del av Sveriges territorialhav. Området avgränsas:*

- 1. i söder av en linje vid kusten i position 57 15,400 N, 16 28,852 O till territorialhavets gräns i position 57 15,400 N, 17 30,392 O, och*
- 2. i norr av en linje vid kusten i position 60 30,00 N, 18 01,159 O till territorialhavets gräns i position 60 30,00 N, 19 11,068 O.*

*Territorialhavets gräns i havet framgår av bilaga 1 till lag (2017:1272) om Sveriges sjöterritorium och maritima zoner.*

*Positionsuppgifter avser koordinatsystemet WGS-84.*

### Motivering

Föreslagna föreskrifter ska etablera det trålförbudsområde som föreslagits i centrala Östersjön för Havs- och vattenmyndighetens regeringsuppdrag om att på prov införa förvaltningsåtgärder som motsvarar en utflyttning av trålgränsen, se avsnittet ovan om område med förbud mot trålfiske

<sup>4</sup> Uppföljningsprogram utflyttad trålgräns, SLU. aqua.2024.5.2-208, 2024-05-31



efter pelagiska arter. Bestämmelsen avgränsar det geografiska området som omfattas av försöket att på prov flytta ut trålgränsen. Bestämmelsen hänvisar även till lag (2017:1272) om Sveriges sjöterritorium och maritima zoner där territorialhavets gräns framgår av bilaga 1. En karta över området kommer att läggas i bilaga till föreskriften.

## 2 §

*Föreslagen lydelse:*

*Dessa föreskrifter är en specialreglering i förhållande till de bestämmelser om trålfiskeområden som finns i bilaga 7 till Fiskeriverkets föreskrifter (FIFS 2004:36) om fiske i Skagerrak, Kattegatt och Östersjön, och har företräde framför dem i tillämpliga delar.*

### Motivering

Relevanta trålfiskeområden som framgår av bilaga 7 avsnitt B Fiskeriverkets föreskrifter (FIFS 2004:36) om fiske i Skagerrak, Kattegatt och Östersjön kommer att omfattas av det föreslagna trålförbudsområdet under uppdragets genomförande och trålfiske efter pelagiska arter i dessa områden kommer därför inte vara tillåtet under projektiden. Eftersom dessa föreskrifter är en specialbestämmelse kommer de så länge föreskrifterna är giltiga ha företräde framför Fiskeriverkets föreskrifter (FIFS 2004:36).

## 3 §

Definitioner

*Föreslagen lydelse:*

*De begrepp och definitioner som finns i fiskelagen (1993:787), förordning (1994:1716) om fisket, vattenbruket och fiskerinäringen, Fiskeriverkets föreskrifter (FIFS 2004:36) om fiske i Skagerrak, Kattegatt och Östersjön samt EU:s förordningar om den gemensamma fiskeripolitiken har i dessa föreskrifter samma innebörd.*

### Motivering

Bestämmelsen införs för att redogöra för de definitioner som ska tillämpas. Föreskriften har inga unika definitioner utan bestämmelsen hänvisar till definitioner i annan lagstiftning, förordningar och föreskrifter.

## 4 §

Förbud mot trålfiske

*Föreslagen lydelse:*

*Trålfiske efter pelagiska arter är förbjudet i det område som framgår av 1 §.*

## Motivering

Bestämmelsen innehåller det förbud mot trålfiske efter pelagiska arter i berört område som krävs för att på prov flytta ut trålgränsen. Trålfiske efter pelagiska arter kommer alltså inte att få bedrivas i det område som framgår av 1 §. Dispens från förbudet kan enligt 6 § medges för vetenskapliga ändamål.

## 5 §

Transitering

*Föreslagen lydelse:*

*Fiskefartyg som bedriver trålfiske efter pelagiska arter ska inom området som framgår av 1 § när de transiterar mellan trålgränsen och territorialhavets gräns uppfylla följande villkor:*

*a) alla trålfiskeredskap som medförs ombord ska vara surrade och stuvade under transiteringen,*

*b) hastigheten under transiteringen ska inte understiga sex knop utom vid force majeure. Vid force majeure ska befälhavaren på fiskefartyget omedelbart informera FMC, centrum för fiskerikontroll.*

## Motivering

Villkor för transitering genom del av trålförbudsområdet föreslås för att öka kontrollerbarheten för att trålfiske efter pelagiska arter inte bedrivs inom området. Villkoren för transitering begränsas dock till områden utanför trålgränsen vid 4 nautiska mil utanför baslinjen till områdets östra gräns vid territorialhavets gräns. Trålfiske efter pelagiska arter sker normalt sett inte innanför trålgränsen, förutom inom trålfiskeområden för fartyg med särskilt tillstånd. Trålfiske efter pelagiska arter kommer dock inte att vara tillåtet i de trålfiskeområden som omfattas av det föreslagna trålförbudsområdet under uppdragets genomförande.

Trålfiskeområden innanför trålgränsen har tidigare inte reglerats med villkor för transitering och föreslås därför inte omfattas av sådana. Då villkor för transitering endast gäller utanför trålgränsen undviks också krav för att fartyg ska hålla viss hastighet i mer kustnära områden och då man lämnar eller ankommer en hamn.

## 6 §

Dispens

*Föreslagen lydelse:*

*Om det behövs för något vetenskapligt ändamål får Havs- och vattenmyndigheten i enskilda fall medge undantag från dessa föreskrifter.*

## Motivering

En dispensmöjlighet införs för att möjliggöra att fiske med trål för vetenskapliga ändamål kan genomföras i området efter dispens från Havs- och vattenmyndigheten.

**Bilagor:**

Bilaga 1: Konsekvensutredning

Bilaga 2: Sändlista