

## Utlåtande Rotel III (Dnr KS 2018/1495)

### Utbyggnad av Järva begravningsplats - etapp 1

#### Genomförandebeslut

Kommunstyrelsen föreslår att kommunfullmäktige beslutar följande.  
Kyrkogårdsnämnden medges rätt att genomföra projekt Järva begravningsplats etapp 1 till en investeringsutgift om 357 miljoner kronor. Utgifterna för 2019 ska rymmas inom nämndens investeringsbudget. Utgifterna för kommande år behandlas i budget för 2020.

**Föredragande borgarrådet Dennis Wedin** anför följande.

#### Ärendet

Bristen på framförallt kistgravar i nordvästra Stockholm är stor och kyrkogårdsnämnden har sedan år 2005 haft kommunfullmäktiges uppdrag att planera för en ny begravningsplats på Järvafältet.

En detaljplan har tagits fram över ett område i stadsdelen Akalla strax norr om Tensta, för den nya begravningsplatsen. Detaljplanen har nu vunnit laga kraft.

Investeringen beräknas uppgå till sammanlagt ca 330 mnkr (+ upparbetad kostnad) och omfattar en areal av ca 20 ha som innehåller ca 2600 kistgravar, ca 900 urngravar, minneslundar, en servicebyggnad och en ceremonibygnad. Därutöver byggs ny infrastruktur och en våtmark. Utbyggnadsetappen beräknas projekteras och byggas under en tidsperiod 2019-2023.

Investeringen innebär att kyrkogårdsnämndens kapitaltjänstkostnader ökar med 15

mnkr år 1 för att därefter minska. Övrig drift av anläggningen, skötsel, kapellverksamhet, gravsättning med mera beräknas uppgå till ca 3,3 mnkr/år (vid full drift).

Eftersom investeringen uppgår till ett belopp som överstiger 50 mnkr ska kommunfullmäktige godkänna beslut om investeringen.

## Beredning

Ärendet har initierats av kyrkogårdsnämnden och remitterats till stadsledningskontoret, exploateringsnämnden, miljö- och hälsoskyddsnämnden, trafiknämnden, Rinkeby-Kista stadsdelsnämnd och Spånga-Tensta stadsdelsnämnd. Exploateringsnämnden har inte inkommit med svar i tid. Miljöförvaltningen och trafikkontoret har inkommit med kontorsyttranden.

*Stadsledningskontoret* kan konstatera att anläggandet av en begravningsplats på Järvafältet är i linje med det uppdrag som kommunfullmäktige gav kyrkogårdsnämnden i budget 2018. Begravningsplatsen bidrar till att långsiktigt säkra tillgången på gravmark i nordvästra Stockholm. Därutöver skapar begravningsplatsen förutsättningar och utrymme för olika begravningstraditioner så att alla oavsett livsåskådning kan få den begravningsceremoni som önskas.

*Miljöförvaltningen* saknar tillräcklig beskrivning i genomförandebeslutet av de speciella förutsättningarna som Igelbäckens kulturresevat medför för projektets genomförande och som kan påverka kostnaden. Förvaltningen föreslår att en vattenexpert respektive tillsynsansvarig ekolog bjuds in i genomförandeorganisationen, samt att det är lämpligt att efterfråga kompetens från Stadsmuseet.

*Trafikkontoret* anser att detaljplanen inte tar tillräcklig hänsyn till behovet av parkering vid större begravingar, särskilt i anslutning till ceremonibyggnad. Projektet behöver se över behovet av parkeringsmöjligheter inom detaljplanens område och hitta en kompletterande lösning utanför reservatet i händelse av många besökare.

*Rinkeby-Kista stadsdelsnämnd* är positiv till den nya begravningsplatsen och är särskilt positiv till att projektet bidrar till att synliggöra, vårda och utveckla kulturmiljön samt bidrar till fler arbetstillfällen. Nämnden håller med om att tryggheten ökar genom ny belysning, slyröjning och bemanning på begravningsplatsen. Nämnden är positiv till att begravningsplatsen kan nyttjas av alla invånare i Järva och att det byggs en begravningsplats eftersom det är efterfrågat.

*Spånga-Tensta stadsdelsnämnd* är positiv till att förslaget omfattar barnperspektivet genom att begravningsplatsen ytterligare tillgängliggör området, samt ersätter eller tillskapar ytor som kan fungera både för lek, rekreation och pedagogik. Nämnden har i övrigt inga synpunkter på utformandet av begravningsplatsen och ser positivt på tillskottet av begravningsplatser samt på platsen som ett besöksmål och rekreativområde.

### Mina synpunkter

En ökande befolkning i Stockholms stad gör att det finns ett stort behov av nya begravningsplatser i staden, inte minst i Västerort. Den nya begravningsplatsen på Järvafältet kommer att bidra till att fylla detta behov, och ambitionen är att den ska få samma strategiska betydelse och långsiktighet som Skogskyrkogården har för södra delen av staden. Begravningsplatsen kan rymma totalt cirka 20 000 gravar, varav omkring 9 000 kistgravar, minneslundar samt en servicebyggnad och två ceremonibygnader.

Placeringen avser den sydvästra delen av Järva friområde, på och kring Granholmstoppen. Området är cirka 43 hektar stort och ägs av Stockholms stad. I denna del av Järva friområde finns ett område med gravar från vikingatid och medeltid som tillsammans med nya gravskick kan skapa integration i tid och rum, mellan gammalt och nytt och mellan olika kulturyttringar och traditioner. Att anlägga en begravningsplats i området kräver ödmjukhet, både inför platsen och inför uppgiften. Det ställer stora krav på hänsyn och detaljering, från det lilla till det stora. En begravningsplats ska erbjuda stillhet och tid för eftertanke, för minne, hågkomst och reflektion.

Förslaget har tagits fram genom en arkitekttävling, och detaljplanen vann laga kraft i februari 2018. Begravningsplatserna kommer att placeras som mindre, självständiga ”begravningsöar” runt omkring i landskapet och utbyggnaden planeras ske i etapper över en längre tid.

### Bilaga

Reservationer m.m.

**Borgarrådsberedningen** tillstyrker föredragande borgarrådets förslag.

Kommunstyrelsen delar borgarrådsberedningens uppfattning och föreslår att kommunfullmäktige beslutar följande.

Kyrkogårdsnämnden medges rätt att genomföra projekt Järva  
begravningsplats etapp 1 till en investeringsutgift om 357 miljoner kronor.  
Utgifterna för 2019 ska rymmas inom nämndens investeringsbudget.  
Utgifterna för kommande år behandlas i budget för 2020.

Stockholm den 16 januari 2019

På kommunstyrelsens vägnar:  
ANNA KÖNIG JERLMYR

Dennis Wedin

*Mats Larsson*

## Remissammanställning

### Ärendet

Bristen på framförallt kistgravar i nordvästra Stockholm är stor och kyrkogårdsnämnden har sedan år 2005 haft kommunfullmäktiges uppdrag att planera för en ny begravningsplats på Järvafältet.

En detaljplan har tagits fram över ett område i stadsdelen Akalla strax norr om Tensta, för den nya begravningsplatsen. Detaljplanen har nu vunnit laga kraft.

Kyrkogårdsförvaltningen har tagit fram underlag för att kyrkogårdsnämnden ska kunna fatta genomförandebeslut avseende investeringen i den första utbyggnadsetappen av Järva begravningsplats.

Investeringen beräknas uppgå till sammanlagt ca 330 mnkr (+ upparbetad kostnad) och omfattar en areal av ca 20 ha som innehåller ca 2600 kistgravar, ca 900 urngravar, minneslundar, en servicebyggnad och en ceremonibygnad. Därutöver byggs ny infrastruktur och en våtmark. Utbyggnadsetappen beräknas projekteras och byggas under en tidsperiod 2019-2023.

Investeringen innebär att nämndens kapitaltjänstkostnader ökar med 15 mnkr år 1 för att därefter minska. Övrig drift av anläggningen, skötsel, kapellverksamhet, gravsättning mm beräknas uppgå till ca 3,3 mnkr/år (vid full drift).

Eftersom investeringen uppgår till ett belopp som överstiger 50 mnkr ska kommunfullmäktige godkänna beslut om investeringen.

## Kyrkogårdsnämnden

**Kyrkogårdsnämnden** beslutade vid sitt sammanträde den 26 september 2018 följande.

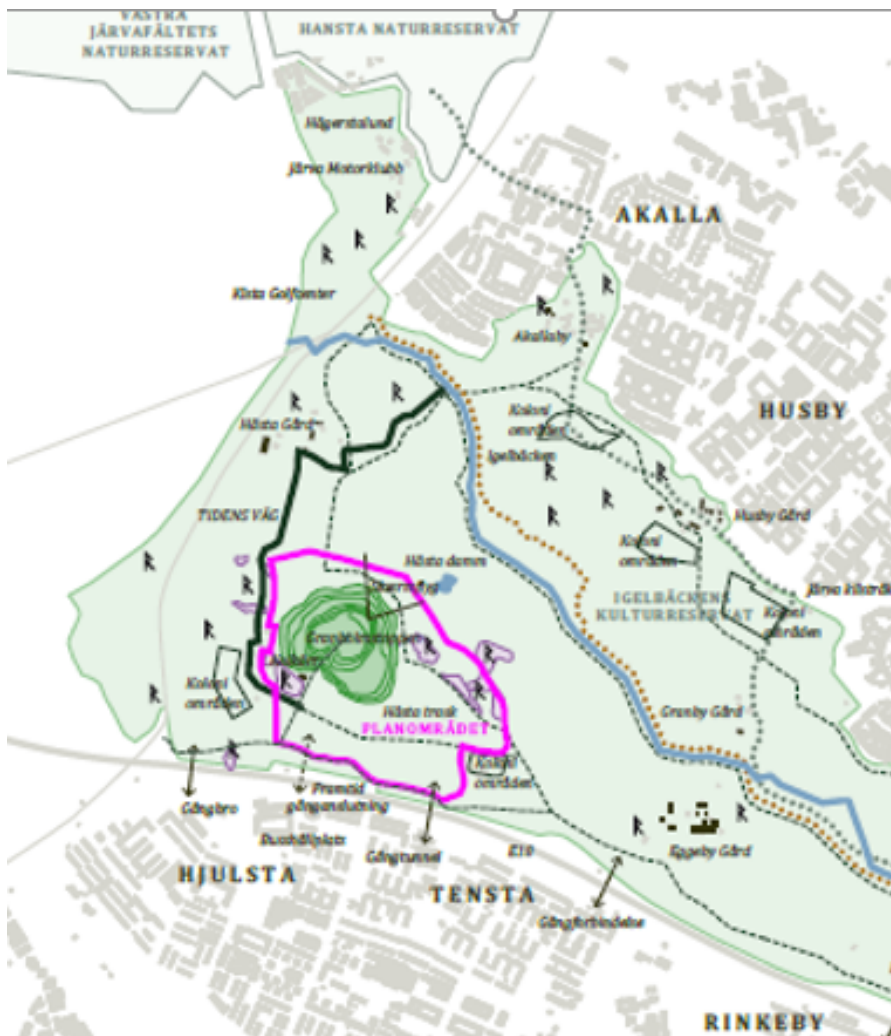
1. Godkänna förslag till genomförande och ge kyrkogårdsförvaltningen uppdrag att genomföra projekt *Järva begravningsplats – etapp 1* till en investeringsutgift om 330 mnkr
2. Kommunfullmäktige godkänner förslag till genomförande. Kyrkogårdsnämnden medges rätt att genomföra projekt *Järva begravningsplats etapp – 1* till en investeringsutgift om 330 mnkr
3. Kyrkogårdsnämnden anmäler beslutet till exploateringsnämnden, trafik, miljö- och hälsoskydds-nämnden och till stadsdelsnämnderna Rinkeby-Kista och Spånga-Tensta.

**Kyrkogårdsförvaltningens** tjänsteutlåtande daterat den 18 september 2018 har i huvudsak följande lydelse.

### *Bakgrund*

Bristen på framförallt kistgravar i norra och västra Stockholm har blivit akut. Gravar i traditionellt muslimska gravkvarter på Råcksta begravningsplats och gravar i ortodoxt kristna gravkvarter på Spånga kyrkogård är nu slut. Kyrkogårdsnämnden har sedan 2005 ett uppdrag från kommunfullmäktige att utreda och planera för en ny begravningsplats på Järvafältet.

Flera alternativ till placering av begravningsplatsen har utretts och sedan 2008 har en placering inom fastigheten Akalla 4:1 varit aktuell. Området ligger i anslutning till Granholmstoppen norr om stadsdelen Tensta.



*Illustration över det område som planläggs för den nya begravningsplatsen på Järvafältet. (markerat med rödblå färg)*

## **Tidigare beslut** **Detaljplanen**

Detaljplanearbetet för den nya begravningsplatsen påbörjades 2008 och en internationell arkitekttävling anordnades 2009-2010. Förslaget "Öarna" av det danska arkitektkontoret Kristine Jensen tegnestue i samarbete med arkitekt Poul Ingemann vann tävlingen och de fick sedan uppdraget att fortsatt gestalta begravningsplatsen.



#### Öar

Alla begravningsplatserna anläggs som små begravnings"öar", enskilda enheter, runt omkring i landskapet.

Ett program för detaljplan var ute på samråd 2012 och efter modifieringar togs ett förslag till detaljplan fram under 2014. I samband med framtagande av detaljplanen togs också en första kostnadskalkyl fram. Detaljplanen ställdes ut våren 2016 och antogs av kommunfullmäktige i december 2016. Detaljplanen överklagades till Mark- och miljödomstolen. Efter att klagande nekats prövning i Mark- och miljööverdomstolen våren 2018, har nu detaljplanen vunnit laga kraft.





*Utsnitt ur detaljplanerkarta. Detaljplanen medger byggnation inom de mörkare partierna, dock med särskilda restriktioner.*

### **Inriktningsärende**

Kyrkogårdsnämnden fattade 2016-06-15 inriktningsbeslut avseende utbyggnad av etapp 1 för Järva begravningsplats. I inriktningsbeslutet redovisades en kalkyl för utbyggnaden på 233 mnkr.

### **Dispens från markavvattningsförbud mm.**

Länsstyrelsen meddelade 2017-01-20 beslut om medgivande av dispens från markavvattningsförbudet och tillstånd till markavvattning samt anmälan om vattenverksamhet för anläggande av våtmark.

Miljöförvaltningen godkände 2017-02-15 anmälan av ny anläggning för dag- och dräneringsvatten, Järva begravningsplats.

### **Utredningar**

Omfattande utredningsarbeten har genomförts under detaljplaneskedet samt efter fattat inriktningsbeslut.

Eftersom stora delar av området utgörs av uppfyllnader har platsens geotekniska förutsättningar noggrant undersökts. Provgropar i alla de områden som avses användas för gravar indikerar att en stor del av befintliga massor kan återanvändas och endast en mindre del kan bli aktuell för marksanering.

Kontrollmätpunkter har upprättats för kontroll av ytvatten och dagvatten med avledning till Igelbäcken. En särskild miljökonsekvensbeskrivning av vattenhanteringen vid Järva begravningsplats har tagits fram.

#### **Framtagande av systemhandlingar**

Under 2016-2018 har arbetet fokuserat kring framtagande av systemhandlingar som underlag för kostnads kalkyl. Vid framtagandet av handlingarna har en funktionsanalys/kravlista varit vägledande för utformningen av anläggningar och byggnader. Kravlistan har tagits fram i samråd med en intern referensgrupp, bestående av personal från verksamheterna, fastighetsingenjör m.fl.

Systemhandlingarna omfattar ritningar och tekniska beskrivningar avseende landskap, mark, arkitektur, VVS, el och akustik. En brandutredning har också gjorts.

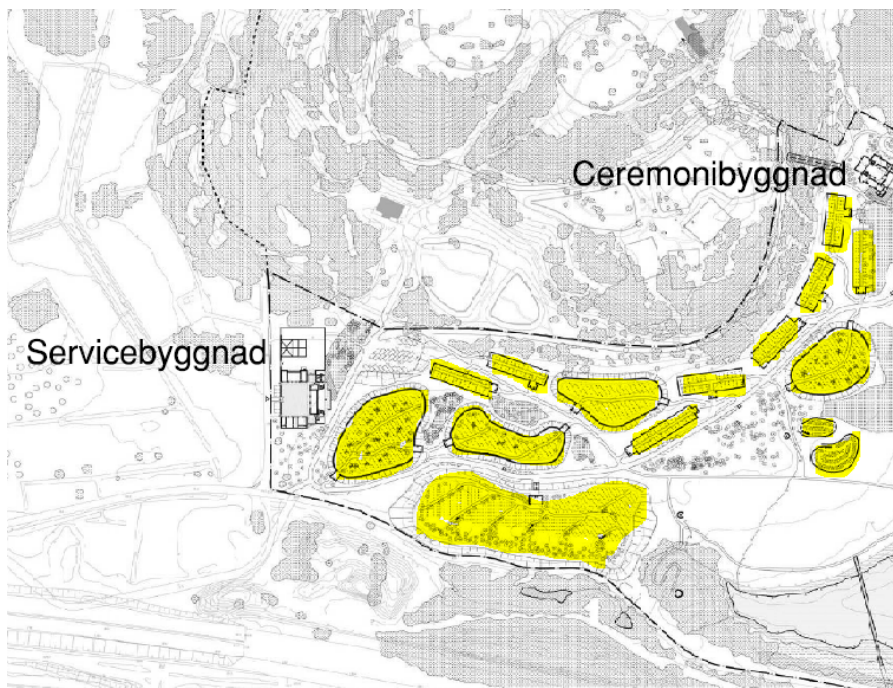
#### **Ärendet**

##### **Projektets mål och syfte**

Bristen på framförallt kistgravar i nordvästra Stockholm är akut. Idag finns exempelvis inga muslimska gravplatser kvar att anvisa på Råcksta begravningsplats utan anhöriga hänvisas till Strandkyrkogården i sydöstra Stockholm. På Spånga kyrkogård räcker kistgravarna till ytterligare några få år. Gravplatser i det ortodoxt kristna kvarteret är slut.

Projektet syftar till att långsiktigt säkra tillgången på gravmark i nordvästra Stockholm. Den nya begravningsplatsen om drygt 40 ha planeras kunna inrymma ca 20 000 gravar, varav ca 9 000 utgörs av kistgravar. Begravningsplatsen anläggs som separata ”öar”, gravområden, i ett rekreativt landskap. Utformningen medger flexibilitet och variation. Öarna ska ge en värdig inramning och ge utrymme för många olika begravningsstraditioner. Utbyggnaden kan ske etappvis.

Föreliggande genomförandeärende avser en investering för utbyggnad av den första etappen om ca 20 ha med ca 2600 kistgravar med plats för 1-2 kistor, ca 900 urngravar, minneslundar, servicebyggnad och ceremonibygnad, infrastruktur samt anläggande av en våtmark.



*Illustrationsplan över den första utbyggnadsetappen. De avgränsade gravkvarteren (markerade i gult) ligger i anslutning till huvudvägen med ceremonibyggnaden i nordost. Här finns också en större minneslund. Servicebyggnaden ligger i närheten av huvudentrén.*

En rimlig bedömning är att vid Järva begravningsplats kommer ca 150 kistgravsättningar ske varje år. Detta skulle innebära att den första etappen fyller behoven ca 20 år framåt. Nästa etapp bör därför färdigställas ca år 2040.

Om behovet av urngravar och/eller andra gravskick som exempelvis askgravplatser blir större än förväntat, finns ett större område på ången strax öster om första etapputbyggnaden som kan tas i anspråk för gravsättningar. Utvecklingen av detta område ingår inte i föreliggande ärende.

**Projektet bidrar till uppfyllande av KF-mål och följer målen i översiktsplanen (ÖP)**

Projektet bidrar till uppfyllande av *Vision 2040* och till KF målen *Ett Stockholm som håller samman, Ett klimatsmart Stockholm, Ett ekonomiskt hållbart Stockholm samt Ett demokratiskt hållbart Stockholm.*

Projektet ansluter till översiktsplanens fyra mål för stadsbyggandet; *En växande stad, En sammanhängande stad, God offentlig miljö* samt *En klimatsmart och tålig stad.* Projektet tillgodoser allmänna intressen i enlighet med ÖP avseende *En socialt sammanhållen stad, Kulturmiljö i en växande stad, Arkitektur och gestaltning, Grön och vattennära stad och Klimat, miljö, hälsa och säkerhet.*

Målen uppnås genom att:

Projektet ger utrymme för en mångfald av begravningstraditioner i en rekreativ miljö. Projektet syftar, förutom att möta behovet av gravplatser i en växande stad, till att skapa en ny mötesplats men också nya arbetsplatser på Järvafältet. Under byggskedet kan det bli aktuellt att knyta arbetsmarknadsprojekt till projektet.

Barnperspektivet är viktigt i detta projekt eftersom den nya begravningsplatsen syftar till att ytterligare tillgängliggöra området.

Att ersätta eller tillskapa ytor som kan fungera både för lek, rekreation och för pedagogik är ett delmål i sig. Dessa platser kan vara belägna mellan och utanför begravningsöarna.

Värdefulla kulturmiljöer kommer att synliggöras, vårdas och utvecklas.

Förlängningen av kulturstigen ”Tidens väg” är exempelvis en del av projektet.

Den biologiska mångfalden kommer att öka genom anläggande av en våtmark, komplettering av biotoper och genom betesdrift. Bullret ska minska och tryggheten ska öka genom ny belysning, slyröjning och bemanning året om. Ekosystemtjänster integreras i projektet.

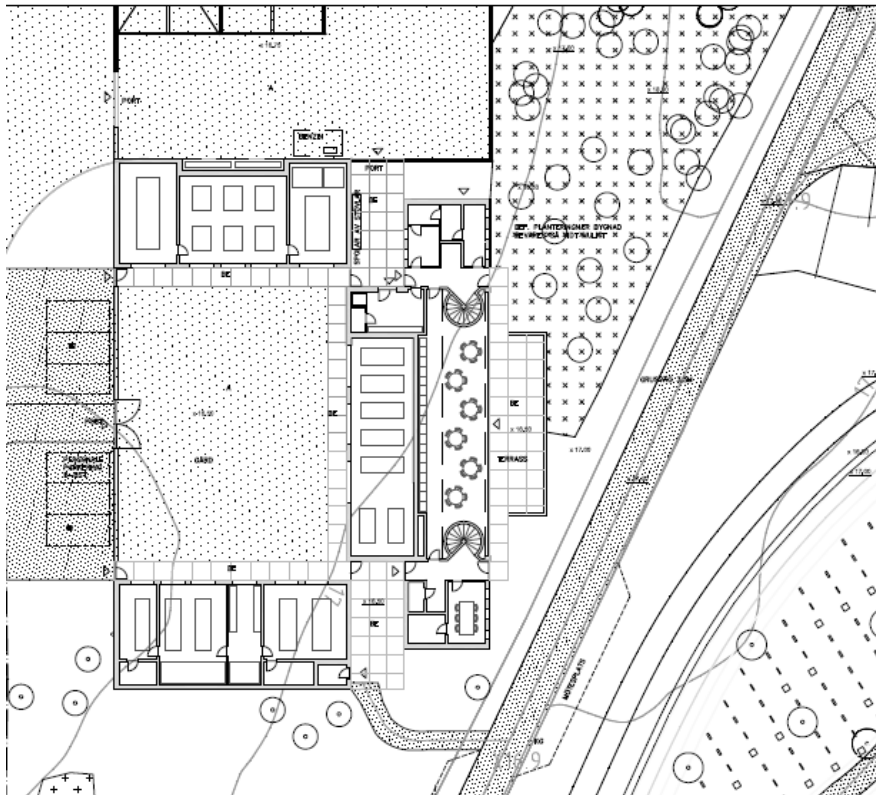
#### *Åtgärder*

Den första utbyggnadsetappen inrymmer ca 2600 kistgravar med plats för 1-2 kistor, ca 900 urngravar, minneslundar, en servicebyggnad och en ceremonibygnad samt kompletterande infrastruktur med parkeringsytor och vägnät. Angöringen till området sker via Akallavägen. Alla gravkvarter och byggnader görs tillgängliga enligt stadens *Program för tillgänglighet och delaktighet för personer med funktionsnedsättning 2018-2023*.

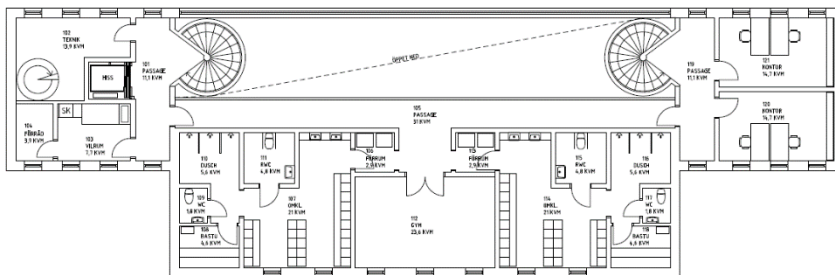
#### **Servicebyggnaden**

Den planerade servicebyggnaden är placerad i nära anslutning till entrén till begravningsplatsen. Byggnaden är 700 kvm stor och den inrymmer personalutrymmen för fast anställd och säsongspersonal, garage och förrådsutrymmen för maskinparken samt materialfickor och ytor för avfallsåtervinning. Byggnaden är dimensionerad för en fullt utbyggd begravningsplats.

En särskild entré för besökare är placerad så att den lätt kan nås från parkering och entréväg. Särskilda handikapplatser finns i anslutning till byggnaden. Här finns också en allmän toalett som nås från utsidan av byggnaden.



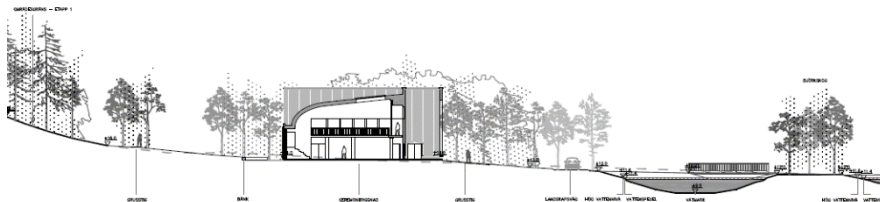
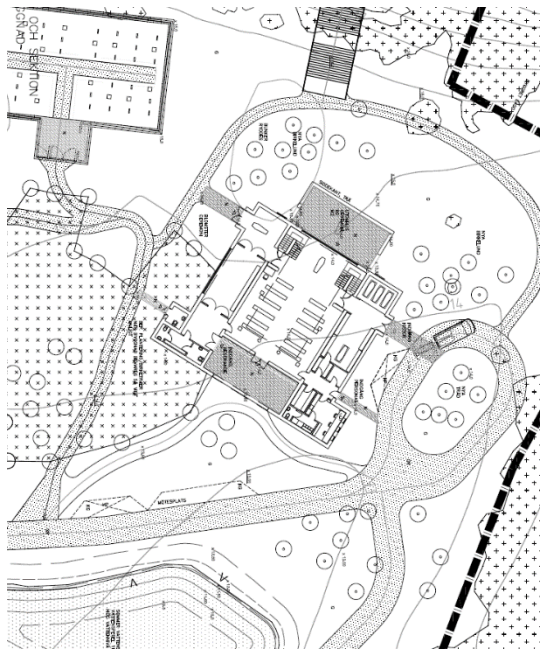
Ritning över bottenvåningen av servicebyggnaden



Ritning över övervåningen på servicebyggnaden.

### **Ceremonibyggnaden**

Ceremonibyggnaden på 440 kvm har en ickekonfessionell och flexibel utformning för att kunna inrymma olika begravningstraditioner och varierande antal begravningsgäster.

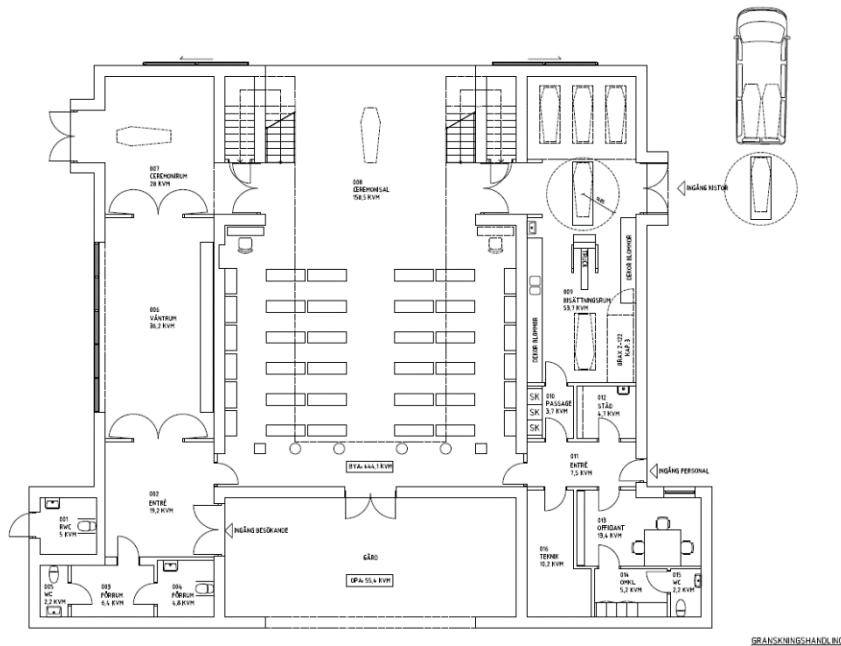


SEKTION  
SKALA 1:200

### *Illustration och sektion med ceremonibyggnaden inlagd i landskapet*

Det större ceremonirummet är dimensionerat för upp till 150 personer och har en läktare som fungerar vid ceremonier med många deltagare och rummet har öppningsbara fönsterpartier för att kunna medge ceremonier med ett stort antal deltagare. Denna del öppnar upp mot en utomhusceremoniplats där det anläggs en gårdsplan som ansluter till en större trappa vilken, förutom att fungera för kommunikation mellan olika marknivåer i landskapet, också ska fungera som komplement vid utomhusceremonier med många deltagare.

Byggnaden innehåller också ett rum som är lämplig för ceremonier med få deltagare eller för visning av stoft.



### Ritning över ceremonibyggnadens entréplan

Förutom ceremonidelen innehåller byggnaden väntrum, kistintag, plats för blomsterutsmyckning, samt utrymmen för ceremonipersonal. Byggnaden saknar kylda utrymmen. Det innebär att kistan med den avlidne förväntas transporteras till och från byggnaden samma dag.

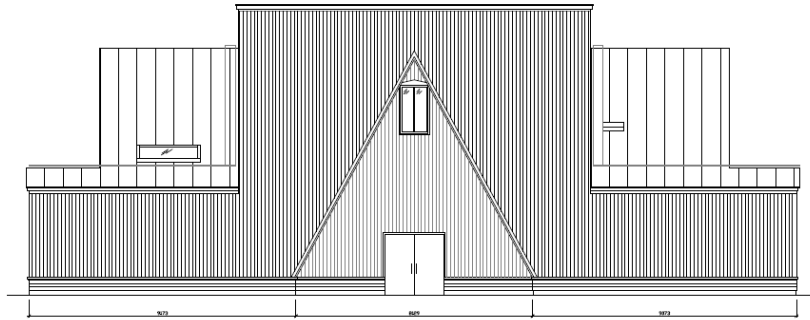
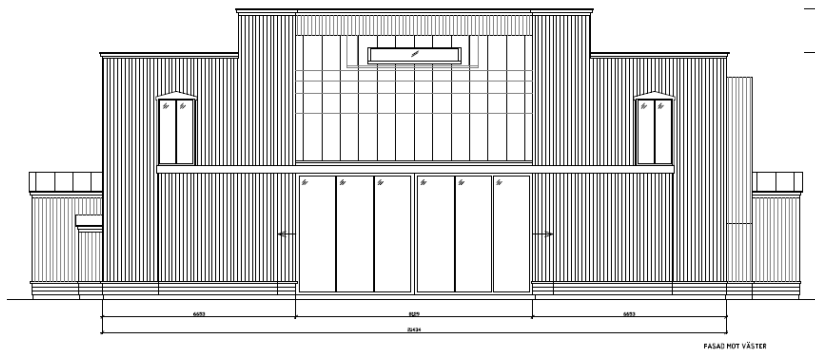
En allmän toalett som kan nås från utsidan är integrerad i byggnaden.



### Modellstudie av utrymmen med visningsrum och väntrum

Särskilt fokus har lagts på att byggnaden ska ges god akustik, så att lokalen kan fungera under ceremonier, men också i andra sammanhang.

Byggnaden byggs i trä och föreslås få en fasadbeklädnad i obehandlad kärnfuru. Golven görs i tålig terrazzo. Stor vikt läggs vid gott detaljarbete i utförandet.



*Elevationer av ceremonibyggnaden med fasad mot norr (övre bilden) och fasad med entrén för besökare*

***Gravområden och infrastruktur***

Alla vägar utformas som grusvägar i en till kulturlandskapet anpassad skala och huvudvägnätet förses med belysning.





*Illustration av "öarna" i ett rekreativt landskap*

Allt dagvatten omhändertas lokalt i öppna diken. Parkeringsytor anläggs i anslutning till vägnätet och intill byggnader.

Gravområdena utformas som öar, väl avgränsade med antingen staket eller så kallade ha-ha diken. Avgränsningar kan eventuellt utföras med återvunnen sten från området. Varje ö ges en tydligt markerad entré som särskiljer dem från det rekreativa landskapet.



*Modellstudie över byggd ö*

Här finns också en servicestation med vattenkannor och plats för avfallshantering. Alla öar ges möjlighet till tvättning innan man går in på kvarteret, vilket bland annat efterfrågas av muslimer.

Olika önskemål på riktning av gravarna kan tillgodoses genom utformningen av de olika gravkvarteren, öarna. Varje begravningsö förses med stämningsbelysning.



*Illustration av öar med sina tydliga entréer.*

Eftersom större delen av området utgörs av uppfyllnader med framförallt sprängsten men även byggavfall av delvis okänt innehåll, grävs varje gravområde, gravö, ut och harpas igenom. Användbara massor återförs, kalkas och gravön fylls ut med nya massor. Oanvändbart material körs bort, eventuellt till deponi.

Förutom kistgravkarter anläggs ett antal urngravkvarter, meditationsplatser och en minneslund i skogsområdet strax nordost om ceremonibyggnaden. Om behovet av urngravar och/eller andra gravskick som exempelvis askgravplatser blir större än förväntat, finns ett större område på ängen strax öster om första etappbyggnaden som kan tas i anspråk för gravsättning.

#### **Våtmark**

Det rekreativa landskapet kompletteras med en större våtmark som också kan ta hand om yt-, dag-, och dränvatten från begravningsplatsen. Dagvatten som idag leds bort i dagvattentunnel ska tas om hand av våtmarken och medverka till bättre påfyllnad av Igelbäcken. Våtmarken ska också tillföra området estetiska kvaliteter

samtidigt som den ger bättre betingelser för groddjur och våtmarksflora att etablera sig jämfört med idag.

#### **Skötsel**

Skötseln av området kommer i huvudsak ha två inriktningar. En mer intensiv skötsel inom begravningsöarna och en mer extensiv skötsel med bl a betande får utanför begravningsöarna. Skötseln samordnas med skötselprogrammet för kulturresevatet.

#### **Utveckling av biotoper**

Våtmarksområdet är idag starkt påverkat av skräp, utfyllnadsmaterial och rishögar men är samtidigt en viktigt livs- och spridningsmiljö för groddjur. Våtmarken kommer att röjas och markbearbetas till en damm med delvis öppna speglar och med hög biodiversitet. En kontrollpunkt för utflödet mot Igelbäcken har upprättats och kontrollen fortsätter för att säkerställa att utflödet håller god vattenkvalitet.

Gräsytor runt begravningsöarna kommer att återställas till ängsytor genom frösådd och pluggplantor. Betande djur kan bidra till ytterligare ökad biodiversitet. Även skogsbyte kan bli aktuellt.

Undervegetation kommer att röjas där så behövs för att öka upplevelsen av trygghet.

#### **Genomförandeorganisation**

Efter det att kyrkogårdsnämnden fattade inriktningsbeslut 2016 har en projektledare handlat upp som lett arbetet med att ta fram systemhandlingar. Till projektet har också fortsatt knutits referensgrupper; en intern referensgrupp bestående av medarbetare från olika delar av förvaltningen och en interreligiös referensgrupp med representanter från olika trossamfund. Nämndens funktionshindersråd har getts information och ska utse särskilda representanter som följer projektet.

Projektorganisationen består fortsatt av olika konsultgrupper arkitekter, geoteknik, mark, hydrologi, VA, VVS, el, mm.

Samverkan med de tekniska förvaltningarna, i första hand exploateringskontoret, trafikkontoret och miljöförvaltningen samt de båda stadsdelsförvaltningarna kommer att fortsätta.

#### **Styrgrupp**

Styrgruppen består av förvaltningschefen, chefen för begravnings- och serviceavdelningen, projektledaren och huvudprojektledaren.

#### **Tidplan för projektet**

Efter att nämnden och därefter kommunfullmäktige fattat genomförandebeslut tas bygghandlingar tas fram. Dessa utgör underlag för bygglov. Upphandlingar av entreprenader kan tidigast ske vintern 2018/2019 med byggstart under hösten 2019.

En logistikplan för genomförandet tas fram i samband med projekteringen. Utbyggnaden sker etappvis avseende masshantering, husbyggnad mm. Olika entreprenadformer kan bli aktuella för olika delar. Även arbetsmarknadsprojekt kan kopplas till delar av byggproduktionen. En bedömning är att ca 60% av

entreprenaden kan vara färdigställd år 2021 och resterande delar färdigställs 2022-2023.

*Projektets lönsamhetskalkyl, projektram och budgetkonsekvenser.*

Mellan 2009 -2018 har KF reserverat kyrkogårdsnämndens investeringsbudget för projektet. Investeringsmedel har använts till tekniska konsulter, utredningar, inventeringar, arkitektkostnader samt kostnader för informationsinsatser och för arkitekttävlingen. Stadsbyggnadskontorets kostnader för framtagande av detaljplanen, tekniska underlag med mera utgör också en stor kostnad i projektet.

#### **Kostnadskalkyl**

Den kostnadskalkyl som nu tagits fram för utbyggnadsetapp 1 redovisar tillkommande kostnader för första utbyggnadsetappen på ca 330 mnkr. Tillsammans med tidigare upparbetade kostnader på 27 mnkr blir den beräknade kostnaden för investeringen ca 357 mnkr.

Två från varandra oberoende kostnadskalkyler har tagits fram och en sammanvägning av resultaten från dessa har gjorts.

Kostnaderna fördelar sig på: byggnader; 118 mnkr, masshantering 88 mnkr, vägar, parkering och broar 49 mnkr, begravningsplatserna/öarna 30 mnkr, serviser 28 mnkr, våtmarken 16 mnkr. I kostnaderna inkluderas entreprenörsarvoden och byggherrekostnader.

I inriktningsbeslutet bedömdes kostnaderna till 233 mnkr. De fördyringar som föreliggande kalkyl redovisar handlar om behov av mer masshantering, dyrare serviser, vägar och våtmark samt högre byggherrekostnader. Därutöver har det skett en indexuppräknig av kostnaderna utifrån byggindex.

#### **Beräknade kapitaltjänstkostnader:**

Avskrivningstiderna varierar för olika delar av projektet men snitttiden beräknas till ca 33 år.

#### **Budgetkonsekvenser för kyrkogårdsnämnden**

Begravningsavgiften uppgår 2018 till 7,5 öre. Nämnden har getts budgetförstärkningar under 2015-2018 för att prioritera underhållsinsatser.

Begravningsverksamheten har dessutom genererat överskott de senaste åren och dessa har fonderats. Begravningsfonden uppgick vid årsskiftet 2017/2018 till 147,4 mnkr.

Vid en avskrivningstid enligt ovan beräknas utbyggnaden av Järva begravningsplats etapp 1 generera ca 15 mnkr år 1 i kapitaltjänstkostnader. Därefter minskar kapitaltjänstkostnaden för varje år.

#### *Driftskostnader för den nya anläggningen, etapp 1.*

Den första etappen kommer fullt utbyggd innehålla ca 5 ha gravmark. I enlighet med de nyckeltal som tagits fram skulle detta motsvara en driftskostnad på ca 1,1 mnkr/år i arbetskostnader och  $(10 \text{ arbetstimmar}/100 \text{ ha})+10\%$  i underhållskostnad, vilket motsvarar en kostnad på ca 1,3 mnkr/år. Därutöver tillkommer kostnader för gravgrävning och gravsättning, administration och kapellvärdar med ca 2 mnkr/år. Kostnaderna baseras på att hela etapputbyggnaden tagits i bruk.

Första gravsättning beräknas kunna ske 2021-2022.

## **Samråd**

Samråd om beslutsunderlaget har skett med stadsledningskontoret 2018-09-04.

### **Projektets påverkan på andra nämnders eller bolags verksamhet och ekonomi**

Idag har Stockholms stads trafikkontor ett övergripande ansvar för driften och skötseln av området. Skötseln ska ansluta till Järva kulturresevatets skötselplan.

Trafikkontoret har idag ett samarbete med arrendatorn av Hästa Gård (idag Peab) om skötseln och underhållet av reservatet.

En stor del av området för den nya begravningsplatsen ligger inom ett område som idag, via ett nyttjanderättsavtal, disponeras och sköts av Järva Discgolf Park. Avtalet mellan exploateringskontoret och Järva Discgolf Park är uppsagt med upphörande 1 oktober 2019. Stadsbyggnadskontoret har ett uppdrag att försöka hitta en ersättningsplats för Järva Discgolf Park.

I och med att detaljplanen har vunnit laga kraft genomförs en fastighetsbildning och ett exploateringsavtal upprättas där kyrkogårdsförvaltningen tar över driftsansvaret och som därmed belastar kyrkogårdsnämndens budget och inte trafiknämnden som idag.

Trafiknämndens kostnadsminskning får anses marginella.

### **Miljökonsekvenser**

En miljökonsekvensbeskrivning (MKB) har tagits fram som också värderar hur projektet kan bidra till förvaltning av ekosystemtjänster. En sammantagen bedömning är att projektet bidrar till positiva konsekvenser för miljön.

Hela MKB:n finns på

<http://insynsbk.stockholm.se/Byggochplantjansten/Pagaende-planarbete/PagaendePlanarbete/Planarende/?JournalNumber=2006-16107&docview=1>

### **Kommunikationsplan**

En kommunikationsplan togs fram under 2011. Till projektet har bland annat kopplats en referensgrupp med religiösa företrädare. Informationsinsatser kring projektet har genomförts vid stadsdelsnämndernas öppna sammanträden och vid olika evenemang som arrangerats i närområdet, bland annat Tensta marknad, nationaldagsfirande i Rinkeby samt arrangemang genomförda av Vision Järva-projektet. En särskild anslagstavla har byggts på Järvafältet för att kunna inrymma information om projektet. I samband med att projekteringsfasen kommer igång finns behov av att ytterligare förstärka kommunikationsinsatserna i lokalsamhället.

*Bedömning av risker och osäkerhetsfaktorer*

De risker som identifieras kan kopplas främst till projektets tidplan och kostnader:

Tidplanen kan påverkas av

*Kostnader*

- Markens beskaffenhet och geoteknik

Markens beskaffenhet i området kan ställa krav på saneringsarbeten samt stabiliseringsåtgärder inom gravområdena där kostnaderna delvis är okänd idag.

*Åtgärd:* I de kostnadskalkyler som tagits fram har en hög risk räknats in.

Provgropar har också gjorts inom varje område som är tänkt för kistgravar för att få en bättre bild av massornas innehåll.

Val av entreprenadform är också väsentlig för kostnadskontroll. Delade entreprenader prioriteras.

I projekteringsskedet ska effektivitetsutnyttjandet av gravmarken ses över.

Den fördyring av masshanteringen som redovisas i detta ärende härrör framför allt av att önskemål om större gravstorlekar har tillmötesgått.

Gravstorleken 3 x 1,5 m medger att gravstenen inte behöver flyttas vid ny gravsättning. Dessa större gravstorlekar innebär dock betydligt högre kostnader för masshantering per gravjämfört med tidigare kostnadskalkyl.

- Nya lag- och hänsynskrav som kan medföra ytterligare åtgärder för att klara reservatstillstånd och markavvattning och som kan innebära ytterligare kontrollprogram mm. *Åtgärd:* En riskanalys görs för att projektet inte ska påverka Fortums anläggningar i området.

#### **Plan för uppföljning**

Projektet följs upp i styrgruppen, i tertialrapporter och verksamhetsberättelse och i investeringsverktyget SSIP.

## **Beredning**

Ärendet har initierats av kyrkogårdsnämnden och remitterats till stadsledningskontoret, exploateringsnämnden, miljö- och hälsoskyddsnämnden, trafiknämnden, Rinkeby-Kista stadsdelsnämnd och Spånga-Tensta stadsdelsnämnd. Exploateringsnämnden har inte inkommit med svar. Miljöförvaltningen och trafikkontoret har inkommit med kontorsyttranden.

## **Stadsledningskontoret**

**Stadsledningskontorets** tjänsteutlåtande daterat den 5 december 2018 har i huvudsak följande lydelse.

Av kommunfullmäktiges budget för 2019 framgår att Stockholm ska vara en ekonomiskt, ekologiskt och socialt hållbar stad där människor trivs och vill bo, känner

trygghet, tillit och framtidstro, vill bilda familj, bygga relationer och åldras. Stockholm ska vara en öppen och modern stad där livskvalitet för alla stockholmare och hänsyn till kommande generationer är i fokus.

Stadsledningskontoret kan konstatera att anläggandet av en begravningsplats på Järvafältet är i linje med det uppdrag som kommunfullmäktige gav kyrkogårdsnämnden i budget 2018. Begravningsplatsen bidrar till att långsiktigt säkra tillgången på gravmark i nordvästra Stockholm. Därutöver skapar begravningsplatsen förutsättningar och utrymme för olika begravningstraditioner så att alla oavsett livsåskådning kan få den begravningsceremoni som önskas.

Stadsledningskontoret har inhämtat information från kyrkogårdsnämnden som redovisat att investeringsbudgeten fördelas enligt tabellen nedan:

År	2019	2020	2021	2022	2023
<b>Belopp (miljoner kronor)</b>	90,0	128,0	67,0	22,5	22,5

Stadsledningskontoret konstaterar att projektets investeringsutgifter sedan inriktningsbeslutet ökat med 96 miljoner kronor. Investeringskalkylen som togs fram i samband med inriktningsbeslutet baserades på schabloner och antaganden.

Stadsledningskontoret vill här särskilt understryka vikten av att investeringskalkylerna som tas fram i tidigare skeden innehåller tillräckliga riskmarginaler för att kunna hantera eventuella fördyringar eller förändringar. Därigenom kan stora skillnader i investeringsutgifter mellan beslutstillfällen undvikas.

Kontoret noterar att anläggandet av en begravningsplats är ett ovanligt och komplext uppdrag och att det saknas underlag för att erfarenhetsmässigt arbeta med schabloner då etablerandet av begravningsplatser inte är en vanligt förekommande investering.

Stadens stora investeringsvolym medför dock ett stort ansvar på ansvariga nämnder och bolagsstyrelser att arbeta med fokus på styrning, effektivitet, lönsamhet, kostnadsmedvetenhet och prioritering.

Stadsledningskontoret utgår från att investeringskalkylerna i ärendet nu innehåller riskmarginaler, som baserat på nämndens erfarenhet, är tillräckligt stora för att hantera kvarstående risker. Stadsledningskontoret förutsätter vidare att nämnden har ett aktivt arbetssätt som säkerställer att projektet inte överskrider budget.

Stadsledningskontoret delar miljö- och hälsoskyddsnämndens uppfattning att kyrkogårdsnämnden behöver utöka sin genomförandeorganisation till att även innefatta en vattenexpert samt en tillsynsansvarig ekolog från miljö- och hälsoskyddsnämnden. Därigenom kan frågor kring Igelbäckens vattenkvalitet samt kulturresevatets bevarandevärden tydliggöras löpande.

Stadsledningskontoret konstaterar vidare att kyrkogårdsnämnden godkänt förslaget till genomförande till en investeringsutgift om 330 miljoner kronor. Projektet har



utöver detta upparbetade kostnader om 27 miljoner, vilket medför att investeringsutgiften för etapp 1 totalt uppgår till 357 miljoner kronor.

## Miljöförvaltningen

Miljöförvaltningens tjänsteutlåtande daterat den 22 november 2018 har i huvudsak följande lydelse.

### **Åtgärder inom projektet kräver dispens och tillstånd från reservatsföreskrifter**

Miljöförvaltningen saknar tillräcklig beskrivning i genomförandebeslutet av de speciella förutsättningarna som Igelbäckens kulturresevat medför för projektets genomförande och som kan påverka kostnaden.

Miljöförvaltningen ansvarar för tillsynen enligt miljöbalken av Igelbäckens kulturresevat, på delegation från Miljö- och hälsoskyddsämnden i Stockholm.

I samband med detaljplanearbetet för den nya begravningsplatsen har förvaltningen yttrat sig över planremissen i januari 2015 (MHN dnr 2014-016159). I yttrandet har förvaltningen lyft frågorna om projektets påverkan på och intrång i kulturresevatet och påverkan på Igelbäcken. Förvaltningen har också flaggat för att projektet medför åtgärder som är förbjudna enligt reservatsföreskrifterna. Dessa åtgärder förutsätter därför att dispens respektive tillstånd söks och beviljas av stadsbyggnadskontoret, på delegation från Stadsbyggnadsämnden i Stockholm.

I den laga kraft vunna detaljplanen anges vilka åtgärder som bedöms bli aktuella inom projektet som är förbjudna enligt reservatsföreskrifterna. Sådana åtgärder kräver att dispens beviljas. Detaljplanen anger även vilka åtgärder som är förbjudna utan kommunens tillstånd enligt reservatsföreskrifterna. Sådana åtgärder kräver att tillstånd beviljas.

Följande åtgärder är förbjudna och kräver dispens (aktuell föreskrift inom parantes):

- Anordnande av upplag vid anläggandet av de olika etapperna samt eventuellt mer permanent upplag vid servicebyggnaden (A1)
- Plantering av större mängd träd på öppen mark (A2)

Därutöver bedömer miljöförvaltningen att det även krävs dispens från föreskriften A5 som anger att det är förbjudet att bedriva verksamheter som leder till risk för förorening eller grumling av eller minskar tillrinningen till Igelbäcken.

Följande åtgärder är förbjudna och kräver kommunens tillstånd (aktuell föreskrift inom parantes):

- Anläggandet av de olika etapperna med grävning, dämning och olika anläggningar (A7, A9)
- Uppförande av byggnader (A9)

- Anlägga körbar väg och parkeringsplatser (A12)
- Ev framtida asfaltering av befintliga vägar eller parkeringsplatser (A12)
- Dra fram ledningar (A13)
- Avverka skog eller enstaka träd med en diameter över 60 cm (A14)

Miljöförvaltningen menar att Kyrkogårdsförvaltningen bör vara medveten om att hanteringen av dispenser och tillstånd från reservatsföreskrifterna kommer att kräva särskilda resurser, både i tid och i kostnader, för utredningar, ansökningar, samråd samt genomförande av kompensationsåtgärder enligt miljöbalken.

#### **Kostnader för kompensationsåtgärder saknas**

Av 7 kap. 7 § MB framgår att vid dispens från reservatsföreskrifter ska intrånget i naturvärdet som åtgärden ger upphov till kompenseras i skäligen utsträckning.

Av 16 kap. 9 § MB framgår vidare att när tillstånd eller dispens enligt miljöbalken meddelas och detta medför intrång i allmänna intressen får krav på kompensation ställas, i den utsträckning det inte kan anses orimligt.

Av genomförandebeslutet framgår att kyrkogårdsförvaltningen med hjälp av en intern referensgrupp har tagit fram underlag för projektets kostnadskalkyl under 2016-2018. Miljöförvaltningen har inte ingått i denna referensgrupp eller på annat sätt tillfrågats. Förvaltningen vill därför med detta yttrande lyfta de ytterligare kostnader som projektet behöver ta höjd för när det gäller kompensationsåtgärder för det intrång i Igelbäckens kulturresevat som Järva begravningsplats kommer att innebära. I dessa kostnader ingår till exempel utredning, genomförande, uppföljning och eventuell förvaltning av kompensationsåtgärder.

#### **Skötsel och förvaltning behöver utgå från kulturresevatets syften och bevarandevärden**

Av genomförandebeslutet framgår att skötseln av begravningsplatsen ska samordnas med skötselprogrammet för kulturresevatet. Idag finns en övergripande skötselplan för kulturresevatet. Trafikkontoret har också låtit ta fram en mer detaljerad skötselplan för hela resevatet. Skötselplaner för natur- och kulturresevat är inte juridiskt bindande men ska utformas så att målet med resevatet och dess bevarandevärden kan bevaras och utvecklas. Till exempel tillåter inte reservatsföreskrifterna att konstgödsel används inom resevatet. Förvaltningen anser därför att skötselplanen för begravningsplatsen måste utformas i samråd med Miljöförvaltningen, Stadsmuseet och Trafikkontoret.

Rinkeby – Kista stadsdelsförvaltning förvaltar idag den delen av resevatet som ligger närmast bebyggelsen i nordost. Trafikkontoret förvaltar den resterande, större delen av resevatet. Miljöförvaltningen menar att det fortsatta projektet mycket tydligt måste redovisa var gränsen för ansvaret för förvaltning och skötsel går mellan Kyrkogårdsförvaltningen och Trafikkontoret. Detta gäller inte minst skötsel och underhåll av den våtmark som kommer att anläggas för att hantera verksamhetens dag- och dränvatten.

#### **Riktvärden för Igelbäckens vattenkvalitet ska klaras**

Miljö- och hälsoskyddsnämnden har i februari 2017 godkänt Kyrkogårdsförvaltningens anmälan om ny anläggning för dag- och dränvatten (MHN dnr 2016-007628). Anmälan föranledde ingen åtgärd från miljö- och hälsoskyddsnämndens sida. Däremot ska Kyrkogårdsförvaltningen anmäla i förväg när de olika etapperna av anläggningen ska byggas samt vilka skyddsåtgärder som planeras i byggskedet för att inte påverka Igelbäcken negativt.

Miljöförvaltningen uppfattar att Kyrkogårdsförvaltningen har som utgångspunkt att Igelbäcken inte ska påverkas negativt av projektet och att man har en hög ambitionsnivå när det gäller våtmarkens reningsfunktion. Däremot anser förvaltningen att projektet framöver även bör hantera påverkan från de besöksparkeringar som planeras, med motsvarande höga ambitionsnivå. För tillfället pågår arbetet med att ta fram recipientspecifika riktvärden för Igelbäcken, men dessa väntas inte kunna fastslås förrän år 2020. Parkeringsytor kräver tillstånd från reservatsföreskrifterna och miljöförvaltningen kommer därför att bevaka frågan om vattenkvalitet i samband med detta.

#### **Genomförandeorganisationen behöver utökas**

Inför det fortsatta arbetet med att genomföra projektet föreslår miljöförvaltningen att vattenexpert respektive tillsynsansvarig ekolog från miljöförvaltningen ska bjudas in i genomförandeorganisationen. På så sätt kan frågor kring såväl Igelbäckens vattenkvalitet som kulturresevatets bevarandevärden tydliggöras löpande. Miljöförvaltningen anser att det också är lämpligt att efterfråga kompetens från Stadsmuseet, eftersom det är ett kulturresevat, samt från reservatsförvaltaren på trafikkontoret, eftersom frågor om skötsel och förvaltning kan behöva förtydligas ytterligare.

#### **Trafikkontoret**

**Trafikkontorets** tjänsteutlåtande daterat den 27 november 2018 har i huvudsak följande lydelse.

Trafikverket planerar att flytta södra delen av Akallalänken enligt den gällande detaljplanen för Hjulstamotet, Dp 2009-20807, vilket innebär att begravningsplatsen får en koppling till länken. Det ingår en ny broförbindelse över E18 mellan Järvafältet och Hjulsta. Bron ansluter till lokalgatan Hjulstastråket söder om E18. Den flyttade Akallalänken och bron är ännu inte projekterade, men det finns anledning att utgå från att länken kommer att förses med hållplatser för kollektivtrafik i gynnsamt läge för begravningsplatsen. Byggstart för begravningsplatsen planeras hösten 2019, färdigställande etapp 1 beräknas ske 2022/2023.

Ytterligare ett projekt pågår i anslutning till begravningsplatsen, planläggning av 385 lägenheter, förskola och garage på överdäckningen av E18, Tenstaterrassen. Detaljplan för Tenstaterrassen, dp 2015-17071, har varit ute på samråd 2017. Byggstart är planerad till november 2019. I parkmark, som ansluter till befintlig gång-

och cykelväg i reservatet, planeras ny lekplats och anslutande parkvägar och trappförbindelser ner till fältet.

Det finns en oro att projekten inte samordnas vad gäller genomförandet och att flytten av Akallalänken inklusive ny bro som är en förutsättning för en god tillgänglighet till begravningsplatsen inte hinner planeras och anläggas i tid. Det kan innebära att det inte finns en vägförbindelse med hållplatser för kollektivtrafik i anslutning till begravningsplatsen. Den befintliga parkvägen som ansluter till Akallalänken är ett relativt viktigt cykelpendlingsstråk parallellt med E18 genom hela reservatet i öst-västlig riktning. Det finns risk att byggtrafik från de tre nämnda projekten kommer att störa möjligheterna att gå och cykla under lång tid. Behov av samordning och åtgärder för oskyddade trafikanter att röra sig i området behöver undersökas.

Det finns skäl att anta att en del begravingar lockar stora mängder besökare som kommer till begravningsplatsen med personbil eller med charterbuss. Trafikkontoret anser att den antagna detaljplanen inte tar tillräcklig hänsyn till behovet av parkering när sådana begravingar äger rum, särskilt i anslutning till ceremonibyggnad. Antalet parkeringsplatser inom området är mycket begränsat liksom vägarnas bredd. Utanför planområdet är det inte lämpligt att anordna parkering för motorfordon på reservatsmark. Trafikkontoret anser att vägen mellan den omlagda delen av södra Akallalänken och begravningsplatsens planområde, ska vara så smal som möjligt och att den inte ska dimensioneras för uppställning av bussar och bilar. Projektet behöver se över behovet av parkeringsmöjligheter inom detaljplanens område och hitta en kompletterande lösning utanför reservatet i händelse av många besökare.

Det finns en stark oro att fordon kommer att parkeras längs med reservatets parkvägar och vidare ut i terrängen där så är möjligt. Det kan bli problem att upprätthålla reservatsreglerna därvidlag och olika typer av åtgärder behöver planeras in för att styra trafiken och förhindra överträdelser. Kostnaderna för dessa åtgärder bör belasta projektet och planeras i samarbete mellan kyrkogårdsprojektet och trafikkontoret.

Under byggtiden planeras masshanteringen att ske inom entreprenadområdet vilket kan innebära färre transporter till och från området än i andra likartade projekt. Det är positivt för fotgängare och cyklister om man kan minimera och samla transporter till vissa fönster under entreprenadtiden.

En ny huvudväg anläggs inom området för att nå ceremonibyggnad och minneslund från entréplatsen där servicebyggnaden är placerad.

Alla vägar inom begravningsplatsen kommer att förvaltas av kyrkogårdsförvaltningen och är planerade som grusvägar vilket stämmer väl med reservatets övriga vägar. All fordonstrafik som genereras av begravningsändamålet måste lösas inom området.

Gravkvarteren som ligger som öar i en i övrigt rekreativ och naturanpassad miljö med färbete, enligt visionen, kräver eftertanke i driftskedet. Färbete som skötselmetod av naturmark är skonsamt och gynnar en artrik flora i andra delar av reservatet. Fåren upplevs också av många människor som ett trevligt inslag. Det kräver stängsel som om

man inte vallar fåren med herde. Att stängsla inom området motverkar känslan av öppenhet och tillgänglighet vilket man bör undvika om områdets rekreativa värden skall bevaras.

Barnperspektivet med lek och rekreation mellan och utanför begravningsöarna nämns särskilt i dokumentet. I händelse av att man anlägger någon form av lek bör man tänka på att placeringen inte kommer i konflikt med besökarens önskan om lugn och ro.

Dagvatten är planerat att ledas i öppna diken. Kontinuerlig provtagning kommer att behövas för att se till att inte förorenat vatten kommer ut i Igelbäcken.

Alla byggnader och gravkvarter görs tillgängliga, vilket kommer att lägga fokus på att de parkeringsplatser som finns spridda i området i första hand nyttjas av funktionsnedsatta personer. Det innebär också att kollektivtrafik blir det huvudsakliga sättet att transportera sig till platsen om man inte går eller cyklar.

Trygghetsfrågorna inom området hanteras med god belysning, slyröjning och bemanning året runt. Inte minst det sistnämnda kommer att vara en viktig faktor för att begravningsplatsen skall upplevas som välordnad och trygg.

Klotterproblemen är omfattande på Järvafältet. Hur detta skall hanteras när det gäller byggnader, hägnader och utrustning kräver genomtänkta lösningar. Klottersanering skadar ofta ytskikten.

Det är positivt för reservatet att man planerar in allmänna toaletter i flera byggnader som kan nå utifrån.

På sidan 17 finns en felaktig uppgift; att Peab är ny arrendator på Hästa Gård. Peab är upphandlad driftentreprenör för att sköta markerna i reservatet under maximalt 4 år. Området som idag nyttjas av Järva Diskgolf Park är inte med i Trafikkontorets upphandling av skötsel.

Nya vägar och byggnader kräver kompensation för ianspråktagen grönyta. Överenskommelser kring detta kommer att behöva göras i samråd med miljöförvaltningen och stadsbyggnadskontoret.

Det nämns i tjänsteutlåtandet att arbetsmarknadsprojekt kan bli aktuella inom området vilket är positivt för personer som står utanför arbetsmarknaden, särskilt i lokalområdet.

## **Rinkeby-Kista stadsdelsnämnd**

**Rinkeby-Kista stadsdelsnämnd** beslutade vid sitt sammanträde den 22 november 2018 följande.

1. Remissen besvaras med förvaltningens tjänsteutlåtande.
2. Omedelbar justering.

**Rinkeby-Kista stadsdelsförvaltnings** tjänsteutlåtande daterat den 12 november 2018 har i huvudsak följande lydelse.

Förvaltningen är positiv till den nya begravningsplatsen och är särskilt positiv till att projektet bidrar till att synliggöra, vårda och utveckla kulturmiljön samt bidrar till fler arbetstillfällen. Det är fördelaktigt att den biologiska mångfalden förväntas öka, att ekosystemtjänster tillförs, att det kommer ske en komplettering av biotoper och att betesdrift med får planeras mellan begravningsöarna. Förvaltningen håller med om att tryggheten ökar genom ny belysning, slyröjning och bemanning på begravningsplatsen men ser inte hur bullret kan minska genom projektet.

Järvafältet är ett viktigt område för motion, friluftsliv och rekreation. Förvaltningen är positiv till att begravningsplatsen kan nyttjas av alla invånare i Järva och att det byggs en begravningsplats eftersom det är efterfrågat. Förvaltningen tillstyrker förslaget.

## **Spånga-Tensta stadsdelsnämnd**

**Spånga-Tensta stadsdelsnämnd** beslutade vid sitt sammanträde den 22 november 2018 följande.

1. Spånga-Tensta stadsdelsnämnd beslutar att överlämna förvaltningens tjänsteutlåtande till Kommunstyrelsen som svar på remissen om Utbyggnad av Järva begravningsplats – etapp 1
2. Stadsdelsnämnden justerar ärendet omedelbart.

*Särskilt uttalande* gjordes av Sus Andersson m.fl. (MP), Markku Sirviö m.fl. (M), Carolina Rosén (L) och Maurice Forslund (KD), *bilaga 1*.

*Särskilt uttalande* gjordes av Rashid Mohammed (V) och Celal Altun m.fl. (S), med hänvisning till majoritetens särskilda uttalande.

**Spånga-Tensta stadsdelsförvaltnings** tjänsteutlåtande daterat den 19 november 2018 har i huvudsak följande lydelse.

Spånga-Tensta stadsdelsnämnd lämnade vid sammanträdet 2014-12-19, (Dnr 1.5.3-776/2014) synpunkter på remissen om begravningsplatsen under samrådsskedet. De huvudsakliga synpunkterna som framfördes då var att nämnden ställde sig bakom förvaltningens förslag som innebar att man var positiv till begravningsplatsen, men att en alternativ placering för discgolven skulle erbjudas då verksamheten i och med samrådsförslaget skulle behöva flytta. I yttrandet framkom också att nämnden värnade om att koloniträdgårdsverksamheten skulle kunna fortsätta sin verksamhet och att tillgängligheten förbättras. Vidare ansåg nämnden i ett särskilt uttalande att det är av stor vikt att begravningsplatsen får tillgång till allmänna kommunikationer (§5).

Det kan konstateras att en hållbar lösning för discgolven ännu saknas. Ärendet med en ersättningsplats ligger hos Stadsbyggnadskontoret och har varit föremål för en

rättslig process. Förvaltningen delar fortsatt den uppfattning som redogjordes i yttrandet 2014 att en lösning måste komma till stånd. Discgolfen är en populär form av fritidssysselsättning och parken som anlagts utsågs av Elmia till årets park 2017.

Förvaltningen är positiv till att förslaget omfattar barnperspektivet genom att begravningsplatsen syftar till att ytterligare tillgängliggöra området. Samt att ersätta eller tillskapa ytor som kan fungera både för lek, rekreation och pedagogik. I stort sett samtliga förskolor som ligger i närområdet använder idag området och det är av stor vikt att detta kan fortsätta.

Spånga-Tensta stadsdelsförvaltning har i övrigt inga synpunkter på utformandet av begravningsplatsen och ser positivt på tillskottet av begravningsplatser samt på platsen som ett besöksmål och rekreationsområde.

## Reservationer m.m.

### Spånga-Tensta stadsdelsnämnd

*Särskilt uttalande* gjordes av Sus Andersson m.fl. (MP), Markku Sirviö m.fl. (M), Carolina Rosén (L) och Maurice Forslund (KD), enligt följande.

Vi instämmer i förvaltningens remissvar, men vill lägga till följande:

Projektet syftar till att långsiktigt säkra tillgången på gravar i nordvästra Stockholm. Avsikten är att samtidigt såväl bevara gamla kulturmiljöer som att öka biologisk mångfald och främja nya biotoper. Ett väl utfört projekt innebär en möjlighet att minska risken för att föroreningar från gamla miljösynder läcker ut – Granholmstoppen består bland annat av blandade rivningsmassor från Klarakvarteren, och innehåller en rad farliga ämnen.

I underlaget från Kyrkogårdsförvaltningen framgår att projektet fördyrats med över 50 procent sedan inriktningsbeslutet, från 233 miljoner kronor till 357 miljoner kronor. En risk som identifierats är att markens beskaffenhet i området kan ställa ytterligare krav på saneringsarbeten samt stabiliseringsåtgärder inom gravområdena där kostnaderna delvis är okända idag. I ett särskilt uttalande uttryckte kyrkogårdsnämnden vikten av att noga följa kostnaderna för detta projekt.

Järvafältet har en stor vikt för rekreation och friluftaktiviteter för Spånga-Tenstas invånare och stadsdelens besökare, och delar utgör kulturresevat, som har en egen status i miljöbalken. Igelbäcken är särskilt skyddsvärd. Vi vill därför inskräpa vikten av att noga följa projektet ur miljösynpunkt, för att inte riskera ytterligare kostnader och svårhanterade miljökonsekvenser.

Nya vägar planeras i området. I hela Järva är vårdslös körning med bland annat mopeder ett stort problem och flera mycket allvarliga olyckor har inträffat. Vi vill inte se mopedister i vild framfart runt begravningsöarna, med de risker och störningar som det innebär.

Det är viktigt att i ett tidigt skede och i samarbete med landstinget planera för god kollektivtrafik till platsen. Många besökare kan väntas vara äldre, som har svårt att gå längre sträckor.

Området som nu planeras bli begravningsplats disponeras och sköts idag av Järva Disc Golf Park. Stadsbyggnadskontoret har i uppdrag att hitta en alternativ lokalisering, men detta verkar ännu inte ha lyckats. Discgolfen är en verksamhet som under många år bidragit till en positiv bild av Tensta, och det är därför angeläget att en lösning kan hittas.