

Hållbarhetsrapport 2021



Hållbarhetsrapport 2021

Dnr: KS 2019/1480 | Utgivningsdatum: Mars 2021 | Utgivare: Stadsledningskontoret
Kontaktperson: Elisabet Bremberg, Helen Slättman | Produktion: BLOMQUIST.SE

Sammanfattning

Stockholms stads vision är att vara en ekonomiskt, miljömässigt och socialt hållbar stad där människor vill leva och åldras och låta sina barn växa upp. Stadens klimatpåverkan ska minska och livsmiljöerna ska vara goda och trygga. Detta kommer till uttryck i *Vision 2040 – Möjligheternas Stockholm*¹ som beskriver stadens långsiktiga inriktning och ambitioner för en hållbar utveckling. Visionen utgår från stadens tre övergripande inriktningsmål om en mångsidig storstad för alla, en hållbart växande och dynamisk samt en smart och innovativ storstad. Tillväxtfrågorna är centrala. Ett framgångsrikt hållbarhetsarbete förutsätter att Stockholm är en attraktiv stad med ett starkt näringsliv som skapar en hög och hållbar tillväxt och ger förutsättningar för en fortsatt god välfärd och ett bra liv i alla delar i ett Stockholm som ska fortsätta att växa.

Ett led i stadens arbete med att nå *Vision 2040 – Möjligheternas Stockholm* är arbetet med Agenda 2030 och de globala målen, där Stockholms stad ska vara ledande i genomförandet på lokal nivå². I denna rapport ges en samlad bild av stadens hållbarhetsutmaningar där stadens tre inriktningsmål och de 17 globala målen för hållbar utveckling är utgångspunkten i uppföljningen. I agendan är en central princip att *ingen ska lämnas utanför* vilket är en viktig utgångspunkt i Stockholm där alla ska ges förutsättningar att leva självständiga liv och förverkliga sina drömmar.

Stockholm är en hållbar stad att leva i, och i en internationell jämförelse ligger Stockholm väl till i genomförandet av de globala hållbarhetsmålen. Samtidigt är stadens ambitioner i hållbarhetsarbetet höga, och staden strävar ständigt mot att hantera de utmaningar som kvarstår. Av rapporten framgår att Stockholm har haft en god ekonomisk tillväxt och en stark arbetsmarknad det senaste decenniet, där den snabba befolkningsökningen och ett växande och mångfacetterat näringsliv skapat förutsättningar för en god välfärd och ett bra liv för stockholmarna. Under år 2020 har Stockholm behövt hantera pandemins konsekvenser som snabbt försämrat förutsättningarna på arbetsmarknaden, särskilt för de unga och de utrikes födda. På lite längre sikt kan tillväxten hämmas av bristen på utbildad arbetskraft samtidigt som det är svårt för vissa grupper att komma in på arbetsmarknaden. I återstarten efter pandemin behöver fler stockholmare rustas med rätt utbildning och komma i arbete. För staden är det även en prioriterad uppgift att stärka förutsättningarna för företagandet. Staden kan främja det lokala näringslivet genom att utveckla sin service och bidra till att det är attraktivt och säkert att driva företag i hela Stockholm. Ett starkt näringsliv är en förutsättning för att möta behoven i välfärden och finansiera klimatinvesteringar för en hållbar stad.

Av rapporten framgår även att den sociala hållbarheten i Stockholms stad utvecklas positivt i flera avseenden. Stockholm ligger väl till i en global jämförelse med en hög levnadsstandard och utbyggt välfärdssystem. Medellivslängden ökar i en jämställd, välutbildad befolkning med ett högt valdeltagande. Jämfört med andra större europeiska städer har exempelvis Stockholm en hög andel sysselsatta och låg andel invånare i relativ fattigdom³. Men samtidigt har vissa grupper med sämst förutsättningar halkat efter. Utomeuropiskt födda kvinnor och personer med funktionsnedsättning har svårare att få jobb och ofta sämre ekonomiska förutsättningar än andra grupper. Trångboddheten drabbar främst personer med utomeuropeisk bakgrund. Skillnaderna

1 Beslutad av kommunfullmäktige i Stockholms stad 15 juni 2020.

2 Stockholms stads budget.

3 Eurostat.

i skolresultat mellan elever med olika socioekonomisk bakgrund är tydliga. Den pågående pandemin riskerar att förstärka dessa skillnader, särskilt på arbetsmarknaden. Ytterst påverkar skillnader i livsvillkor stockholmarnas hälsa och välbefinnande och därmed stadens attraktionskraft. Av särskild vikt är att säkerställa barnens möjligheter till jämlika uppväxtvillkor. Att känna sig trygg i vardagen är en förutsättning för att kunna delta i samhällslivet och ambitiösa åtgärder genomförs nu med målet att till år 2025 halvera den upplevda otryggheten i Stockholm. Stadsplanering är ett viktigt verktyg i att stärka tryggheten och den sociala hållbarheten

Stockholms stad har sedan flera decennier bedrivit ett framgångsrikt miljöarbete och minskat koldioxidutsläppen från Stockholms geografiska område samtidigt som ekonomin och befolkningen har växt. För att nå stadens mål om en fossilfri stad år 2040 måste minskningen av utsläppen accelereras, särskilt inom transportsektorn. Vår konsumtion påverkar miljön och driver även på utsläppen utomlands. Likaså är Stockholm en del i den globala uppgiften att stärka den biologiska mångfalden för att undvika en kraftig negativ påverkan på ekosystemen och livsmedelsförsörjningen. Stockholmare har en bra tillgång till sanitet och dricksvatten av god kvalitet men staden behöver arbeta med att förbättra vattenkvaliteten i sjöar och vattendrag. Ett framgångsrikt miljöarbete är avgörande för invånarnas livsvillkor och hälsa och de grupper som är mer sårbara behöver särskilt värnas.

Stadens verksamheter spänner över många samhällsområden och redan görs mycket för att bidra till en hållbar storstad. För att ytterligare öka takten i stadens hållbarhetsarbete är det angeläget att staka ut en inriktning. Ambitionen med denna rapport är att vara ett stöd i verksamhetsutvecklingen genom att identifiera de områden där staden har störst utmaningar och där det krävs gemensamma prioriteringar. I arbetet med återstarten efter pandemin är de globala målen i Agenda 2030 ett viktigt verktyg i arbetet för en hållbar återhämtning.

Innehåll

Sammanfattning	3
På väg mot möjligheternas Stockholm år 2040	6
Agenda 2030 och dess grundläggande principer	8
Stadens styrning för att nå Vision 2040 stärks av agendan	9
Redovisning av styrkor och utmaningar i stadens hållbarhetsarbete	12
Inriktningsmålet – Mångsidig storstad för alla	13
Inriktningsmålet – Hållbart växande och dynamisk	34
Inriktningsmålet – Smart och innovativ storstad	50
Stadens fortsatta hållbarhetsarbete	59

På väg mot möjligheternas Stockholm år 2040

Av visionen framgår stadens långsiktiga inriktning och övergripande strategier för en hållbar utveckling.

Vision 2040 – Möjligheternas Stockholm

Omställningen till ett mer hållbart samhälle är en vår tids stora utmaningar. Stockholms stad har höga ambitioner när det gäller att nå en hållbar samhällsutveckling och dessa kommer till uttryck i *Vision 2040 – Möjligheternas Stockholm*. Stockholms stad har under många år arbetat utifrån en samlande vision om framtidens Stockholm i syfte att ge vägledning för stadens alla medarbetare i det dagliga arbetet, skapa en plattform för samarbete med andra aktörer samt ge stockholmarna en förståelse för stadens verksamheter på väg mot år 2040. Av visionen framgår stadens långsiktiga inriktning och övergripande strategier för en hållbar utveckling och alla nämnder och bolagsstyrelser har i uppdrag att arbeta i visionens riktning. Visionen utgår från stadens tre övergripande inriktningsmål om en mångsidig storstad för alla, en hållbart växande och dynamisk samt en smart och innovativ storstad.

Redan idag görs mycket inom stadens verksamheter som bidrar till en hållbar storstad och för att nå ännu längre behöver Stockholms stad fortsätta att kraftsamla sina resurser mot ett socialt, miljömässigt och ekonomiskt hållbart samhälle. För att få stöd på väg mot genomförandet av visionen ska alla nämnder och bolagsstyrelser också verka för genomförandet av Agenda 2030:s 17 globala hållbarhetsmål.⁴ Agendan är ett viktigt verktyg för att nå det hållbara Stockholm som eftersträvas i visionen och stadens ambition är att vara ledande i genomförandet av de globala hållbarhetsmålen på lokal nivå. Agendan ska vara ett stöd för att utveckla stadens arbete för social, ekonomisk och miljömässig hållbarhet.

Stockholm – en hållbar plats att leva på

Av globala jämförelser framgår att Stockholm ligger långt fram i arbetet med hållbar utveckling. Stockholm är en attraktiv stad att bo och verka i, vilket har kommit till uttryck i en stark befolkningstillväxt de senaste decennierna. Stockholm har ett dynamiskt näringsliv med en god tillväxt som ger förutsättningar för en stark arbetsmarknad med hög sysselsättning. Staden har goda livsmiljöer och präglas av öppenhet, tolerans och ett rikt kulturliv. Detta ger förutsättningar för en fortsatt god ekonomisk tillväxt, en hög välfärd och ett bra liv för stockholmarna.

⁴ Stockholms stads budget.

Stockholms stad har länge varit ledande i miljöfrågor och gått före med exempelvis utbyggnaden av kollektivtrafik och fjärrvärme. Det första miljöprogrammet beslutades 1976 och 2010 valdes Stockholm till Europas första miljöhuvudstad. Ett ambitiöst miljö- och klimatarbete har lagt grunden för att skapa en miljömässigt hållbar stad med hälsosam närmiljö och en hög livskvalitet. Nu är den stora utmaningen att Stockholms stad ska vara fossilfritt år 2040 med inriktningen att även vara en klimatpositiv stad. För att nå dit behöver offentlig sektor, näringsliv och stockholmare arbeta tillsammans.

Även arbetet med den sociala hållbarheten har stärkts och utvecklats. Den långsiktiga trenden visar att stockholmarnas levnadsstandard ökar och att allt färre har låg ekonomisk standard, med bland annat en minskande andel barnhushåll som lever i fattigdom. Staden har en välutbildad befolkning, vilket avspeglas i det kunskapsintensiva näringslivet och en god arbetsmarknad. Det präglar även folkhälsan som överlag har utvecklas positivt på lång sikt i staden. Samtidigt finns också utmaningar med växande skillnader i livsvillkor och hälsa för olika grupper. Dessa skillnader behöver bemötas med kraft för att stockholmare i alla delar av staden ska ges likvärdiga möjligheter att utvecklas och kunna ta tillvara de möjligheter som finns att exempelvis utbilda sig samt känna trygghet och tillit. Det är också grunden för en ekonomiskt hållbar utveckling i hela Stockholm.

Coronapandemin har präglat år 2020 och påverkat förutsättningarna för hållbarhetsarbetet, även om de långsiktiga målsättningarna kvarstår. Pandemin visar på samhällets sårbarhet och har haft en stor påverkan på samhälle och ekonomi. Effekterna på lång sikt är fortfarande omöjliga att överblicka. Samtidigt har krisen satt fokus på en snabb omställningsförmåga och utvecklingskraft. Den har till exempel drivit på digitaliseringen av skolor, arbetsliv och i det dagliga livet för många människor. I återstarten efter pandemin vill Stockholm vara en stad som inte endast återhämtar sig utan som också går starkt ut ur krisen, en attraktiv plats med hög livskvalitet. Det är då viktigt att svaga grupper inte hamnar efter. Vid samhällskriser drabbas ofta utsatta grupper i högre utsträckning än övriga befolkningen. Så är även fallet vid denna pandemi. Agenda 2030 och de globala målen är ett viktigt verktyg i arbetet med återstart och en hållbar återhämtning efter pandemin.

Agenda 2030 och dess grundläggande principer



Mänskligheten och planetens framtid ligger i våra händer. Den ligger även i händerna på dagens yngre generation, som kommer att föra facklan vidare till kommande generationer. Vi har stakat vägen mot hållbar utveckling. Det är upp till oss alla att se till att resan blir framgångsrik.

*FN:s generalsekreterare
år 2015*

FN:s generalförsamling antog år 2015 en global agenda för hållbar utveckling, Agenda 2030. Världens länder, inklusive Sverige, har med agendan kommit överens om en 15-årig handlingsplan som visar på nödvändigheten av en ambitionshöjning i hållbarhetsarbetet. Agenda 2030 är den mest ambitiösa agendan för hållbar utveckling som världens länder antagit. Uppgiften är att klara av fyra stora utmaningar till år 2030: att avskaffa extrem fattigdom, att minska ojämlikheter och orättvisor i världen, att främja fred och rättvisa samt att lösa klimatkrisen.

Agenda 2030 innebär ett nytt sätt att ta sig an de globala utmaningarna – att de hänger samman och måste lösas genom ett samlat grepp. Agendans 17 globala mål och 169 delmål är integrerade, odelbara och beroende av varandra. Det betyder att inget mål kan nås på bekostnad av ett annat – och att framgång krävs inom samtliga områden för att målen ska kunna uppnås.⁵

I agendan är en central princip att *ingen ska lämnas utanför* vilket är en viktig utgångspunkt i Stockholm där alla ska ges förutsättningar och möjligheter att leva självständiga liv och förverkliga sina drömmar. Principen ska förstås mot bakgrund av att det är väl belagt att ojämlikhet påverkar samhällets allmänna välbefinnande och hälsa negativt. Det är också väl belagt att socioekonomiskt svagare grupper, likaså barn, är mer sårbara än andra för negativa effekter av klimatförändringar. För att motverka ojämlikhet i hälsa ska samhället sträva efter att dels stärka individens egen förmåga och möjlighet att generera resurser, ta ansvar och vara självförsörjande, dels säkerställa samhällsinstitutionernas förmåga att bidra med resurser i situationer där individens egna inte räcker till. En jämlik utveckling stärker samtidigt näringsliv och arbetsmarknad och därmed den ekonomiska hållbarhet som krävs, och är en absolut förutsättning för att vi ska ha råd med en god välfärd och en hög livskvalitet.

⁵ General Assembly Resolution 70/1. Transforming our world: the 2030 Agenda for Sustainable Development.

Stadens styrning för att nå Vision 2040 stärks av agendan

Styrning mot en hållbar stad

Stockholms stad ska vara ledande på lokal nivå i genomförandet av de globala målen för hållbar utveckling och genomförandet är ett led i stadens arbete med att nå *Vision 2040 – Möjligheternas Stockholm*⁶. Av visionen framgår stadens långsiktiga inriktning och övergripande strategier för en hållbar utveckling. Alla nämnder och bolagsstyrelser har i uppdrag att arbeta i visionens riktning och i visionen beskrivs övergripande hur staden arbetar med hållbar utveckling idag och hur de 17 globala målen förhåller sig till stadens inriktningsmål. Med utgångspunkt i visionen beslutar kommunfullmäktige om budget för staden, som är överordnad och styrande för stadens alla verksamheter. Nämnder och bolagsstyrelser beslutar mer konkret om kommande steg för att nå vision och mål i samband med verksamhetsplanering.

Stockholms stad fortsätter nu att rikta sina resurser så att de styr mot ett socialt, miljömässigt och ekonomiskt hållbart samhälle. För att nå dit ska alla nämnder och bolagsstyrelser arbeta i visionens riktning, och även verka för genomförandet av Agenda 2030:s 17 globala hållbarhetsmål. I detta arbete nyttjar staden kraften i ordinarie processer och arbetet med de globala hållbarhetsmålen integreras i den ordinarie verksamheten. Agendan bidrar till att utveckla stadens hållbarhetsarbete, bland annat genom att stimulera till samverkan, stärka synergier och överbrygga stuprör och organisatoriska gränser i stadens verksamheter. Uppföljningen av Agenda 2030 ska utvecklas för att stärka arbetet för hållbar utveckling och nå de övergripande inriktningsmålen i visionen.

Alla nämnder och bolagsstyrelser ska arbeta i visionens riktning, och även verka för genomförandet av Agenda 2030:s 17 globala hållbarhetsmål.

Övergripande mål och perspektiv i agendan

Ökad jämställdhet, ökad social inkludering, minskad ojämlikhet och minskad klimatpåverkan som ska prägla genomförandet och bidra till att utveckla staden hållbarhetsarbete. Att ta sig an agendan med dess princip att *ingen ska lämnas utanför* innebär att jämställdhet och minskad ojämlikhet är särskilt viktigt för alla verksamheter att beakta i arbetet med att nå de globala målen. Tre av Agenda 2030-målen är därför särskilt relevanta i stadens hållbarhetsarbete – mål 5, 10 och 11 – och bedöms i särskilt hög utsträckning träffa samtliga av stadens inriktningsmål.

⁶ Beslutad av kommunfullmäktige i Stockholms stad 15 juni 2020.



Mål 5 *Jämställdhet* handlar om att uppnå jämställdhet och öka alla kvinnors och flickors egenmakt på alla nivåer. Mål 5 innehåller delmål som bland annat tar sikte på att avskaffa alla former av diskriminering och att motverka våld mot kvinnor och flickor i det offentliga och privata rummet, inklusive människohandel och andra typer av exploatering. Mål 10 *Minskad ojämlikhet* föreskriver insatser mot ojämlikhet och belyser vikten av att verka för ett samhälle där ingen lämnas utanför i utvecklingen. Det handlar om arbetssätt som innebär att alla människor oavsett kön, bakgrund, funktionsförmåga eller ålder blir inkluderande i det sociala, ekonomiska och demokratiska livet. Lika viktigt är säkerställandet av lika möjligheter och att minska förekomsten av ojämlika utfall av miljöinsatser. Mål 11 *Hållbara städer och samhällen* handlar om att erbjuda en trygg, inkluderande, hälsosam och tillgänglig livsmiljö. Målet är av stadsövergripande karaktär och har därmed betydelse för att nå principen om att *ingen ska lämnas utanför*. Oavsett vilken verksamhet det handlar om ska Stockholm utvecklas miljömässigt, ekonomiskt och socialt hållbart.

Att Stockholms stad nu tar sig an Agenda 2030 innebär att verksamhetsplaneringen ska ta sikte på att bidra till förverkligandet av de mänskliga rättigheterna, med fokus på ökad jämställdhet och egenmakt för kvinnor och flickor, social inkludering samt minskad ojämlikhet och klimatpåverkan. Principen att *ingen lämnas utanför* tydliggör en gemensam riktning som samtliga verksamheter kan förhålla sig till, där beslut bör föregås av analys och reflektion om huruvida arbetet bidrar till denna princip.

Behovet av en hållbarhetsrapport

Denna rapport har till syfte att utgöra en analys och skapa en nulägesbild för hållbarhetsarbetet i staden samt att vara ett verktyg för att stärka styrningen för ett mer hållbart Stockholm. Rapporten speglar såväl utvecklingen i staden och dess verksamheter som utvecklingen i samhället.

Rapporten avser att följa upp utvecklingen i Stockholms stad på en övergripande nivå och identifiera om utvecklingen går i den riktning som beskrivs i *Vision 2040 – Möjligheternas Stockholm* men även vad som krävs för att nå de globala målen. Rapportens syfte är att utgöra ett underlag för diskussion och beslut om vilka prioriteringar eller ytterligare åtgärder som behöver vidtas för att öka takten i genomförandet av de globala målen – som siktar på år 2030 – och för att nå stadens långsiktiga vision år 2040. För även om målen i agendan är odelbara så behöver arbetet för att nå målen bygga på prioriteringar. Stadens verksamheter behöver hitta vägar som stärker det samlade hållbarhetsarbetet och förhoppningen är att denna rapport ska ge inspiration till detta. Rapporten blir därmed ett verktyg i Stockholms stads styrning och verksamhetsutveckling.

De indikatorer och utmaningar som identifieras och som har fått en framträdande roll i denna rapport utgår från ett arbete där ett stort antal medarbetare från förvaltningar och bolag har deltagit. Detta är ett arbetssätt som förordnas i agendan, där det framhålls att ett framgångsrikt lokalt arbete för att nå de globala målen bör utgå från egna förutsättningar och behov. Genom att konkretisera de globala målen i Agenda 2030 stimuleras en lokal utveckling i linje med målen, samtidigt som Stockholm bidrar till det gemensamma arbetet för att nå målen på en nationell och global nivå.

Det är första gången en samlad rapport görs i staden av de olika hållbarhetsdimensionerna. En förhoppning är att utmaningarna tydligare blir belysta samlat och att såväl *målkonflikter* som *synergieffekter och samband* lyfts fram. Det senare avser när flera samverkande åtgärder förstärker varandra för att skapa en bättre helhet än vad de insatta åtgärderna kan göra var för sig. I agendan innebär det att åtgärder för uppfyllandet av ett av målen bidrar till att nå flera mål. Därmed bidrar genomförandet av Agenda 2030 till att främja ett holistiskt tänkande och lämna stuprörstänkandet samt att ta till vara ett inflöde av ny kunskap, innovationer och faktabaserade arbetsätt.

Stadens inriktningsmål och Agenda 2030

I de följande avsnitten redovisas en bedömning av hur staden ligger till avseende agendans 17 hållbarhetsmål inordnade efter stadens tre inriktningsmål. För att tydliggöra hur stadens inriktningsmål respektive agendans globala mål kan samverka redovisas agendans 17 globala mål fördelade efter stadens tre inriktningsmål. Hur vi sorterar de globala målen framgår av illustrationen nedan. Bedömningen utgår från en indikator per mål och ska förutom att ge en nulägesbild även visa på utvecklingen över tid.

Analysen gör inte anspråk på att ge en heltäckande beskrivning av utvecklingen, utan belyser särskilt relevanta utvecklingstendenser. Varje inriktningsmål inleds med en kort sammanfattning av vad Vision 2040 strävar mot inom respektive område, och avslutas med en sammanfattande översikt som visar på nuläge och utveckling utifrån de valda indikatorerna. Rapporten avslutas med en diskussion om stadens fortsatta hållbarhetsarbete utifrån ambitionen att staden ska vara ledande i genomförandet av Agenda 2030 för att nå målbilden i *Vision 2040 – Möjligheternas Stockholm*.

Agenda 2030 och kommunfullmäktiges inriktningsmål

Mångsidig storstad för alla



Hållbart växande och dynamisk



Smart och innovativ storstad





Redovisning av styrkor och utmaningar i stadens hållbarhetsarbete

I internationell jämförelse ligger Stockholm väl till i genomförandet av de globala hållbarhetsmålen. Tillväxtfrågorna är centrala. Ett framgångsrikt hållbarhetsarbete förutsätter att Stockholm är en attraktiv stad med ett dynamiskt näringsliv som skapar en hållbar tillväxt och ger förutsättningar för en fortsatt god välfärd och ett bra liv i alla delar i ett Stockholm som ska fortsätta att växa. Stockholms stad ska präglas av ekonomisk, social och miljömässig hållbarhet, och att nå dit på ett sätt som gör skillnad i människors vardag är en angelägen uppgift som kräver strategiska och relevanta insatser. Som framgår av rapporten har Stockholm på många områden redan kommit långt, och en del återstår. Stadens ambitioner i hållbarhetsarbetet är höga, och staden strävar ständigt mot att stärka hållbarheten och hantera de utmaningar som kvarstår.

Stockholms stads verksamheter utgår från de tre övergripande inriktningsmål som kommunfullmäktige har beslutat om i stadens budget samt i *Vision 2040* – *Möjligheternas Stockholm* vilka i korthet är att Stockholm ska vara:

- Mångsidig storstad för alla
- Hållbart växande och dynamisk
- Smart och innovativ storstad

Vald indikatorer ...	
... utveckling i staden över tid är	... ger "stopp-ljusfärg"
Negativ utveckling	röd cirkel 
Små förändringar	gul cirkel 
Positiv utveckling	grön cirkel 

I rapportens följande delar görs en redovisning av stadens hållbarhet i förhållande till de globala hållbarhetsmålen. En indikator har valts för varje mål i agendan för att dessa tillsammans ska ge en samlad lägesbedömning av vilka styrkor staden har, men också vilka utmaningar som återstår. Indikatorernas utveckling över tiden illustreras med en "stopp-ljusfärg" för att ge en överblick. Tillsammans kan dessa valda indikatorer ge en övergripande bild av stadens styrkor och utmaningar i hållbarhetsarbetet och ge vägledning för framtida prioriteringar. Indikatorerna har även kompletterats med goda exempel på målsynergier och beskrivningar av hur olika mål hänger samman samt hur olika åtgärder kan stärka flera mål. Varje inriktningsmål avslutas med en kortfattad översikt.

Inriktningsmålet:

Mångsidig storstad för alla

Hur vi arbetar för en mångsidig storstad för alla

Under detta inriktningsmål – *Mångsidig storstad för alla* – hanteras områden i Vision 2040 och i stadens budget som i huvudsak handlar om stadens välfärdstjänster med olika former av vård och omsorg, utbildning för barn och vuxna, trygghet och demokratifrågor och åtgärder för att stärka stockholmarnas förmåga till egen försörjning.

I Vision 2040 redovisas hur staden idag arbetar för en mångsidig storstad och där anföras följande:

”Stadens välfärdstjänster med en väl fungerande skola, social omsorg och trygghet motverkar ojämlikhet och ekonomisk utsatthet. Välfärdstjänsterna stärker befolkningens hälsa, livsvillkor och den sociala hållbarheten. Staden tillhandahåller varje dag förskola och skola vars mål är att ge alla barn och elever i Stockholm en god och likvärdig utbildning. Vuxna invånare ges förutsättningar att försörja sig själva genom arbetsmarknadsåtgärder såsom jobbtorg och vuxenutbildning, ofta i samverkan med näringslivet. Tillsammans är detta viktiga drivkrafter för en hållbar utveckling i enlighet med de globala målen och stärker demokratiska värden i en trygg stad präglad av tillit och tillgänglighet för alla.”

Från ”*Vision 2040 – Möjligheternas Stockholm*”

I detta avsnitt redovisas stadens styrkor och utmaningar inom de av agendans globala hållbarhetsmål som knyter mest an till inriktningsmålet – *Mångsidig storstad för alla*. Det är följande av de globala hållbarhetsmålen:



Mål 1

Ingen fattigdom

Fattigdom omfattar fler dimensioner än den ekonomiska. Fattigdom innebär även brist på frihet, makt, inflytande, hälsa, utbildning och fysisk säkerhet⁷

Kort om målet

Mål 1 syftar till att avskaffa all form av fattigdom. Med fattigdom avses oftast låga inkomster, men målet omfattar även brist på makt, inflytande, hälsa, socialt skydd och säkerhet. I en internationell jämförelse ligger Stockholms stad precis som resten av Sverige väl till, med en hög levnadsstandard och ett väl utbyggt välfärdssystem. I OECD:s välståndsliga ligger Sverige på tolfte plats, klart över genomsnittet.

Bedömning hur vi ligger till

Stockholms stad tillhör de kommuner i Sverige som har det högsta medianvärdet för den disponibla inkomsten bland invånarna och utvecklingen har varit positiv för både kvinnor och män under en lång rad år.⁸ Samtidigt som de allra flesta har fått en bättre ekonomisk standard finns det grupper som halkar efter och inkomstskillnaderna har därför ökat under de senaste decennierna. Den främsta anledningen till låga inkomster är en svag anknytning till arbetsmarknaden och beroende av olika försörjningsstöd, där personer med högst förgymnasial utbildning och utomeuropeiskt födda är överrepresenterade. I Stockholms stad är andelen personer som uppstår ekonomiskt bistånd samtidigt lägre än rikets genomsnitt och bidragsberoendet har minskat under en lång rad år. Även skillnaderna mellan stadsdelsområdena har minskat.

Biståndstagandet är betydligt högre bland utrikes födda, än bland svenskfödda. Det är också vanligare att personer som är födda utrikes lever i relativ fattigdom med en inkomst som understiger 60 procent av den nationella medianinkomsten. Personer med funktionsnedsättningar, i synnerhet kvinnor, har också större svårigheter till en rimlig försörjning. Under mål 10 *Minskad ojämlikhet* beskrivs hur andelen fattiga barnhushåll minskat något i staden, men att barnfattigdom är en realitet i vissa delar av staden. Barn som växer upp i ekonomisk utsatthet riskerar att som vuxna få sämre hälsa, lägre utbildningsnivå, större behov av ekonomiskt bistånd och stå längre från arbetsmarknaden. I spåren av den pågående pandemin är det viktigt att följa hur behovet av ekonomiskt bistånd utvecklar sig. Det gäller även de unga, en grupp där arbetslösheten ökat mest kraftigt under pandemin.⁹ Bland de äldre har kvinnor generellt en tydligt lägre inkomst än män. I synnerhet ensamstående kvinnor har oftare en lägre ekonomisk standard än sammanboende och män. Detta redovisas mer utförligt under mål 5 *Jämställdhet*.

Andelen vuxna biståndstagare med långvarigt bistånd har minskat mellan 2010 och 2019 i Stockholms stad. Även skillnader mellan stadsdelsområden (SDO) har minskat

År	%
2010	1,2
2015	1,0
2019	0,8

Vald indikator

Långvarigt ekonomiskt bistånd är det mått på fattigdom som används i denna rapport. Många av de som lever med ekonomiskt bistånd under lång tid har problem att hitta varaktiga trygga anställningar. Ekonomiskt bistånd är ofta det enda försörjningsalternativet under långa perioder. Ett långvarigt biståndsmottagande innebär både försämrad livskvalitet för individen och ökade kostnader för kommunen.

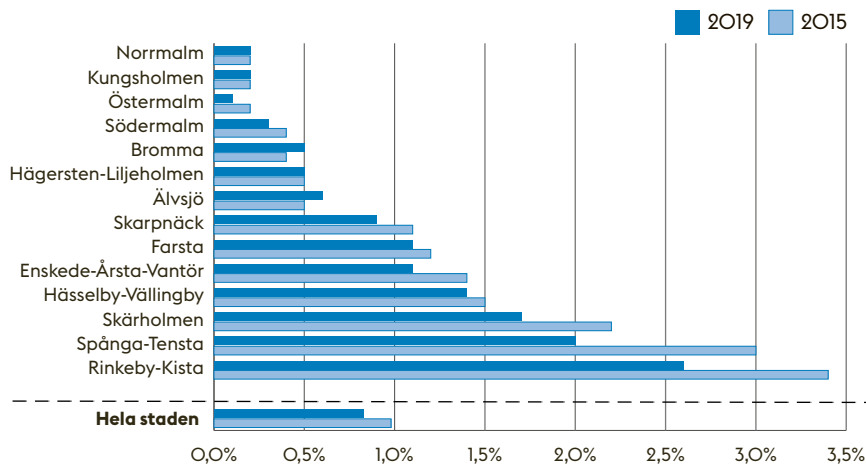
⁷ Målens formuleringar är de som används av United Nations Development Programme (UNDP) och regeringen.

⁸ Disponibel inkomst: Summan av alla inkomster och transfereringar (t.ex. barn- och bostadsbidrag samt försörjningsstöd) minus slutlig skatt.

⁹ Sweco, Rapporter om ekonomiskt bistånd, egen bearbetning.

Andelen personer som uppbär ekonomiskt bistånd är lägre i Stockholm jämfört med snittet i landet och bidragsberoendet har minskat under en lång rad år, även avseende de som har ett långvarigt bidragsberoende (10–12 månader). Störst har minskningen varit i de områden som har den högsta andelen ekonomiskt bistånd. Skillnaderna inom staden är dock fortfarande stora, i Rinkeby-Kista har 2,6 procent av befolkningen långvarigt ekonomiskt bistånd, vilket kan jämföras med 0,1 procent av befolkningen på Östermalm år 2019. I staden som helhet är motsvarande andel 0,8 procent, både för kvinnor och män.

Vuxna biståndstagare (18 år eller äldre) med långvarigt ekonomiskt bistånd (10–12 mån), andel av befolkningen (%)



Källa: Sweco.

I relation till befolkningen är biståndstagandet totalt sett, både kort- och långvarigt, lägre bland de som är födda i Sverige med 1,2 procent år 2019. I den utrikes födda befolkningen var 6,1 procent biståndstagare. Det är också vanligare att utrikes födda lever i *relativ fattigdom* jämfört med inrikes födda, se tabell i marginalen. 34 procent av de utrikes födda kvinnorna och 28 procent av männen i Stockholms stad har en disponibel inkomst som är lägre än 60 procent av den nationella medianinkomsten.

Utrikes födda kvinnor har svårare att etablera sig på arbetsmarknaden jämfört med män och har därmed svårare att försörja sig själva. Ytterligare en grupp som har en betydligt lägre etableringsgrad på arbetsmarknaden än genomsnittet är personer med funktionsnedsättning, där kvinnor med funktionsnedsättning har en sämre position än män med funktionsnedsättning. Svag anknytning på arbetsmarknaden kan innebära livslångt bidragsberoende och relativ fattigdom.

Synergier och samband

Stockholm har en stark arbetsmarknad med ett stort utbud av insatser för studier eller arbete. Det är viktigt att så många som möjligt kan komma in på arbetsmarknaden och vid behov lära sig svenska språket i syfte att nå egen försörjning och leva ett gott liv. Det finns uppenbara synergier med flera mål. För att få tillträde till arbetsmarknaden och en egen försörjning (mål 8) är det viktigt att klara skolan (mål 4). De flesta arbeten kräver idag minst gymnasial utbildning. Att ha ett arbete och inkomster ger bättre förutsättningar för en god hälsa och välbefinnande (mål 3) och ger möjlighet till en egen bostad (mål 11). Det finns även tydliga synergier med jämställdhet (mål 5), samt minskad ojämlikhet (mål 10).

SDO högst och lägst, %

	2015	2019
Rinkeby-Kista	3,4	2,6
Östermalm	0,2	0,1
Hela staden	1,0	0,8

Andel relativt fattiga i befolkningen år 2018*

	Kvinnor	Män
Utrikes födda	34 %	28 %
Inrikes födda	14 %	14 %

*Har en inkomst som understiger 60 procent av medianinkomsten nationellt



Stockholms-exempel på hur målen samvarierar

Barn som växer upp i ekonomisk utsatthet (mål 1) riskerar att få sämre hälsa som vuxna (mål 3), lägre utbildningsnivå (mål 4) och stå längre från arbetsmarknaden (mål 8). Rinkebys hembesöksprogram för nyblivna föräldrar erbjuder därför råd och stödjande insatser tidigt i barnets liv.



Övervikt och fetma är vanligare bland personer med lägre utbildning och bland äldre. Förekomsten av övervikt och fetma är lägre bland personer som är födda i Sverige än bland utrikes födda.

Källa: Folkhälsoenkäten (FHE).

Andel vuxna (18–84 år) med fetma i Stockholm stad har ökat (BMI över 30 kg/m²)

År	%
2002	8,5
2010	10,3
2018	10,9

Mål 2 Ingen hunger

Avskaffa hunger, uppnå tryggad livsmedelsförsörjning och förbättrad nutrition samt främja ett hållbart jordbruk

Kort om målet

Mål 2 om ingen hunger spänner över en rad områden, med den gemensamma strävan att säkra människors tillgång till näringsriktig mat. I Sverige är det ohälsosamma matvanor som är den största utmaningen. Felnäring och fetma är ett globalt och växande folkhälsoproblem och är bland de främsta orsakerna till förlorade friska levnadsår och utgör en stor del av den sammanlagda sjukdomsburden i Sverige. Det förklaras av att övervikt kan leda till exempelvis hjärt- och kärlsjukdomar, typ 2-diabetes, sjukdomar i rörelseapparaten samt vissa cancerformer.

Bedömning hur vi ligger till

Övervikt och fetma beräknas orsaka 12 procent av alla dödsfall i Stockholms län. Stockholms stad ligger bättre till än riksgenomsnittet, men andelen vuxna med övervikt och fetma ökar. År 2018 hade 42 procent av alla vuxna i Stockholms stad övervikt eller fetma, vilket är en något lägre andel än i länet och i hela Sverige, där andelen är 45 respektive 53 procent. Kraftig övervikt, fetma, är särskilt allvarligt och ökar mer bland kvinnor än bland män, och framförallt bland kvinnor med sämre socioekonomiska förhållanden. I Stockholms stad har andelen kvinnor med fetma ökat från 8 procent år 2002 till 11 procent år 2018. Det finns även en ojämlikhet i förekomst av övervikt och fetma bland barn i olika stadsdelområden.¹⁰

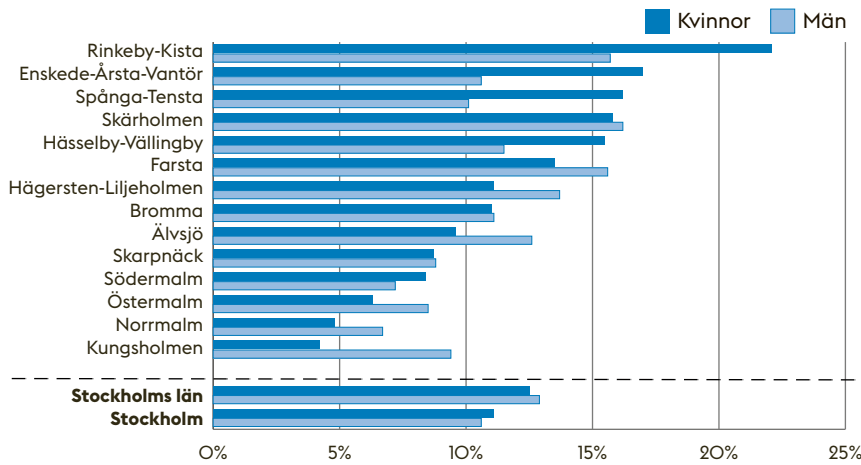
Vald indikator

Andelen vuxna med en kraftig övervikt, fetma, är det mått för mål 2 som används i denna rapport. Diagrammet på nästa sida visar andelen vuxna i Stockholms stad med fetma, som definieras som ett BMI¹¹ över 30. Män är generellt sett mer överviktiga än kvinnor, men när det gäller fetma är könsfördelningen relativt jämn. År 2018 led 11,1 procent av kvinnorna och 10,6 procent av männen av fetma i Stockholms stad. Andelen vuxna med fetma är betydligt högre i vissa stadsdelområden med sämre socioekonomiska förutsättningar vilket kan kopplas till skillnader i levnadsvanor (hälsosamma matvanor och fysisk aktivitet).

¹⁰ Folkhälsorapport 2019 Stockholms län, Region Stockholm.

¹¹ Kroppsmasseindex (BMI) är ett mått på förhållandet mellan en persons vikt och längd, och används för att definiera övervikt och fetma. Ett BMI mellan 25 och 30 (kg/m²) innebär övervikt och ett BMI över 30 (kg/m²) motsvarar fetma.

Andel (%) i åldrarna 18–84 år med fetma (BMI över 30 kg/m²), uppdelat efter kön, år 2018



Källa: Folkhälsoenkäten (FHE).

Övervikt hos barn är en betydande riskfaktor för ökad sjuklighet i vuxen ålder. Det är därför angeläget att kartlägga och förebygga övervikt och fetma tidigt i livet. I Stockholms stad är övervikt och fetma bland 4-åringar vanligare i mer socioekonomiskt utsatta områden.¹²

Synergier och samband

I staden är det många verksamheter som arbetar förebyggande för att bromsa utvecklingen med ökande övervikt och fetma. Goda levnadsvanor och främjandet av fysisk aktivitet i samhällsplaneringen, samt kostråd på mödravårdscentraler har betydelse för måluppfyllelse. Inom mål 2 finns det synergier med flera mål. Tillgången till näringsriktig kost är tydligt kopplat till ekonomiska resurser (mål 1) och är avgörande för en god hälsa (mål 3). Näringsrik kost är också viktigt för att orka prestera i skolan (mål 4). Sambanden är också tydliga med jämställdhet (mål 5) och ojämlikhet (mål 10) samt hållbara städer och samhällen (mål 11) där tillgången till trygga och säkra utemiljöer som stimulerar till fysisk aktivitet är av stor betydelse. Livsmedelsproduktionen är även beroende av rent vatten (mål 6) och kan bidra till en negativ klimatpåverkan (mål 13).

Andel vuxna med fetma; Skillnader mellan stadsdelsområden (SDO) är stora och bestående sedan 2002

SDO högst och lägst, %		
År 2018	Kvinnor	Män
Rinkeby-Kista	22,1	15,7
Östermalm	4,8	6,7
Hela staden	11,1	10,6
År 2002		
Rinkeby-Kista	15,0	13,0
Östermalm	2,7	7,6
Hela staden	8,0	9,0



Stockholms-exempel på hur målen samvarierar

Varje dag serveras mat till mer än 160 000 barn och elever i stadens förskolor och skolor. Därtill kommer det som serveras på äldreboenden och övriga verksamheter. Därför spelar stadens matinköp en stor roll för en hållbar livsmedelsproduktion (mål 12), klimatutsläpp och vatten (mål 13 och 6) samtidigt som maten i stadens verksamheter ska vara näringsriktig och hälsosam (mål 2 och 3).

¹² Folkhälsokollen, Region Stockholm.

Mål 3

God hälsa och välbefinnande

Säkerställa hälsosamma liv och främja välbefinnande för alla i alla åldrar

Kort om målet

God hälsa är en grundläggande förutsättning för att människor ska nå sin fulla potential och bidra till samhällets utveckling. Flera av delmålen för att nå god hälsa och välbefinnande handlar om att höja livslängden genom förebyggande insatser och tillgång till god hälso- och sjukvård. Folkhälsan har utvecklats positivt i hela Sverige, liksom i Stockholm under många år. Totalt sett mår vi allt bättre och medellivslängden ökar, men skillnaderna mellan de grupper som har den bästa och den sämsta hälsan tycks snarare öka än minska.

Bedömning hur vi ligger till

Stockholm har generellt en mycket god folkhälsa. Medellivslängden är hög och stiger samtidigt som ohälsotalen har en sjunkande trend. Det finns dock stora skillnader mellan stadens olika delar och mellan könen. Medellivslängden är högst i socioekonomiskt starkare områden och har ett samband med utbildning. Kvinnor lever generellt längre, även om könsskillnaderna har minskat eftersom mäns medellivslängd under de senaste decennierna har ökat snabbare än kvinnors. Det finns även skillnader i ohälsotal som kan förklaras av socioekonomiska skillnader.

Medellivslängden i Stockholms stad har ökat för män och kvinnor



År	Ålder
2002	79
2010	81
2019	83

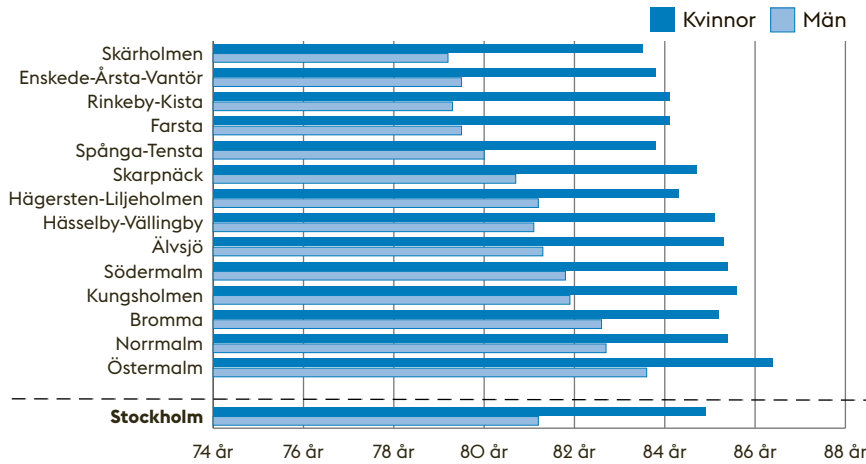
Vald indikator

Medellivslängden är det mått på god hälsa och välbefinnande som används i denna rapport. Medellivslängden har ökat både i Sverige och i Stockholms stad nästintill oavbrutet sedan 1860-talet.¹³ Kvinnor har en högre medellivslängd, men skillnaderna mellan könen minskar. Idag är medellivslängden för kvinnor i Stockholms stad 84,9 år, en ökning med drygt 8 år sedan 1970. Männen medellivslängd har under samma period ökat med 12 år och uppgick år 2019 till 81,2 år, vilket är en snabbare ökning än riksgenomsnittet.

I Stockholms stad är den förväntade medellivslängden högst på Östermalm, där kvinnorna i genomsnitt lever 86,4 år och männen 83,6 år. Lägst är medellivslängden i Enskede-Årsta-Vantör där kvinnorna i genomsnitt lever 83,5 år och männen 79,2 år.

¹³ Enligt en ny prognos från SCB kommer medellivslängden i Sverige med stor sannolikhet att sjunka år 2020 till följd av covid-19. De regionala skillnaderna är stora. Mest beräknas medellivslängden sjunka i Stockholms län. I Stockholms län beräknas medellivslängden minska med 1,2 år, från 83,7 till 82,5 år.

Medellivslängd i Stockholms stad efter stadsdelsområde och kön, 2019



Källa: SCB, Sweco.

Det finns tydliga samband mellan förväntad livslängd och utbildning, detta gäller både kvinnor och män. Invånare med enbart förgymnasial utbildning och låg inkomst har sämre hälsa och flest riskfaktorer för sjukdom. Till exempel är daglig rökning tre gånger vanligare bland personer med enbart förgymnasial utbildning, än bland eftergymnasialt utbildade.¹⁴

Trots att kvinnor lever längre än män, förefaller kvinnor generellt sett må sämre. Statistiken visar att kvinnor oftare besöker läkare och är mer sjukskrivna än män. Antalet ohälsodagar är ett mått på den totala sjukfrånvaron som ersätts från sjukförsäkringen. Det är relativt stora skillnader i ohälsotal mellan kvinnor och män i Stockholms stad. År 2019 var det genomsnittliga ohälsotalet för kvinnor 17,5 dagar och för män 14,7 dagar. Skillnaderna i ohälsotalet mellan könen får konsekvenser för livsinkomst och pension.¹⁵

Det finns också stora skillnader i ohälsotalet mellan olika områden och olika åldrar. I synnerhet de äldsta åldersgrupperna har höga tal. Utbildningsnivå är den faktor som bäst förklarar skillnaderna i ohälsotal mellan stadsdelsområden. Personer med funktionsnedsättning har även en större risk för ohälsa. En stor del av ohälsan hos denna grupp beror inte på funktionsnedsättningen i sig utan kan troligen förklaras av välkända riskfaktorer, såsom svagt inflytande, ekonomisk otrygghet och brist på tillgänglighet.¹⁶

Synergier och samband

Stadens arbete med att förbättra de sociala och ekonomiska livsvillkoren samt människors omgivande livsmiljöer bidrar till måluppfyllelsen. Uppenbara synergier till andra mål är bland annat minskad fattigdom (mål 1), utbildning (mål 4), arbete (mål 8), utemiljöer som stimulerar till fysisk aktivitet (mål 11) och inkluderande trygga samhällen (mål 16). God hälsa är samtidigt en förutsättning för exempelvis goda skolresultat (mål 4). Utmaningen att minska skillnaderna i livsvillkor och hälsa återspeglas i målen kring jämställdhet och jämlikhet (mål 5 och 10). Det finns även tydliga samband mellan hälsa och klimatförändringar (mål 13) och biologisk mångfald (mål 15). Att minska förbränning av fossil energi och luftföroreningarna och därmed få en bättre luftkvalitet och minskat buller (mål 11) är en också en viktig möjlighet för att stärka invånarnas hälsa.

¹⁴ Folkhalsokollen.se Region Stockholm 2019.

¹⁵ Försäkringskassan.se

¹⁶ Kunskapsguiden.se, Socialstyrelsen (2019).

Skillnader i medellivslängden mellan stadsdelsområden (SDO) är tydliga och bestående sedan år 2002

SDO högst och lägst, %

År 2019 Kvinnor Män

Enske-Årsta-Vantör	83,5	79,2
--------------------	------	------

Östermalm	86,4	83,6
-----------	------	------

Hela staden	84,9	81,2
-------------	------	------

År 2002

Skarpnäck	81,0	74,4
-----------	------	------

Östermalm	83,2	79,1
-----------	------	------

Hela staden	81,2	76,5
-------------	------	------



Stockholms-exempel på hur målen samvarierar

Med klimatförändringarna (mål 13) förväntas värmeböljor bli vanligare. De kan orsaka hälsoproblem och ökad dödlighet i synnerhet för riskgrupper som äldre, personer med funktionsnedsättning, små barn och gravida – kopplat till mål 3. Staden arbetar därför med värmekartläggning för att anpassa staden för ett varmare klimat.

Mål 4

God utbildning för alla

Säkerställa en inkluderande och likvärdig utbildning av god kvalitet och främja ett livslångt lärande för alla



Nära 60 procent av stockholmarna i åldern 25–64 år har en eftergymnasial utbildning. 64 procent av kvinnorna och 56 procent av männen.

Källa: SCB.

Andel elever med gymnasiebehörighet med Stockholms stad som hemkommun har haft små variationer sedan år 2002

År	%
2002	87
2010	88
2019	89

Kort om målet

Mål 4 handlar om att säkerställa en inkluderande och likvärdig utbildning av god kvalitet och främja ett livslångt lärande för alla. Utbildning är den enskilt viktigaste faktorn för att bryta socialt utanförskap bland barn och unga och är ett starkt skydd för unga i sårbara situationer. Avslutad gymnasieexamen är i praktiken en miniminivå på Stockholms arbetsmarknad idag och därför en viktig förutsättning för goda livsvillkor genom hela livet. Forskning visar att fullgjord gymnasieutbildning har stor påverkan på livsinkomst, etablering på arbetsmarknaden samt för hälsa och föräldraskap.

Bedömning hur vi ligger till

Stockholms stad har en välutbildad befolkning vilket avspeglas i ett kunskapsintensivt näringsliv. Utmaningen ligger snarare i att fortsätta få fler att genomföra en gymnasial utbildning. Andelen invånare utan gymnasieutbildning har minskat i samtliga stadsdelsområden de senaste 15 åren, men skillnaderna mellan olika delar av staden är fortfarande stora. På Järvafältet och i Skärholmen har drygt var femte invånare i åldern 20–64 år en utbildning motsvarande högst nioårig grundskola, medan snittet för staden ligger på cirka 8 procent. En avgörande förutsättning för att nå en gymnasieexamen är att eleverna lämnar årskurs nio med behörighet att söka till gymnasiet. Andelen elever boende i Stockholms stad som saknar behörighet för gymnasiets yrkesprogram har varierat kring 11–13 procent de senaste 20 åren. Dessa elever riskerar i högre grad att hamna i arbetslöshet och utanförskap, vilket tydligt framkommer i arbetslöshetsstatistiken. Sämst utsikter att nå gymnasiebehörighet har elever med kortutbildade föräldrar och nyanlända elever. Elever med olika former av funktionsnedsättning har också sämre förutsättningar i jämförelse med gruppen unga som helhet.¹⁷

Vald indikator

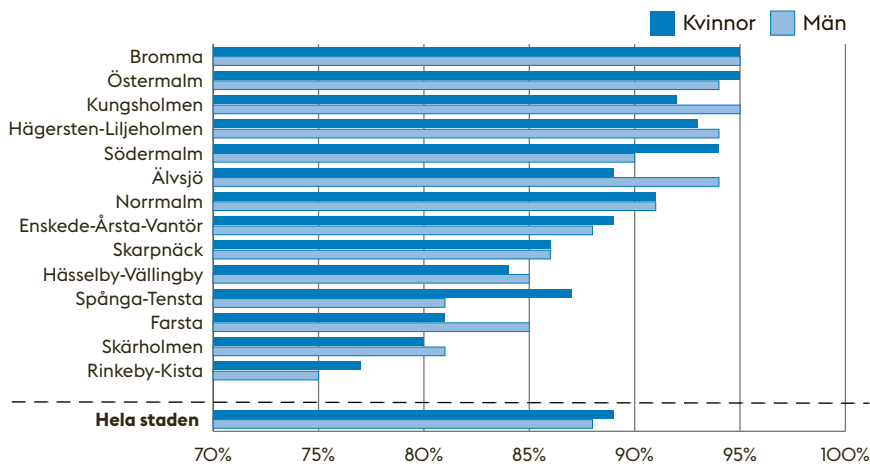
Andel elever boende i Stockholms stad med behörighet till gymnasieskolans yrkesprogram används här som indikator för mål 4. År 2019 var andelen behöriga elever till yrkesgymnasium 89 procent i Stockholms stad. Det är högre än i riket totalt sett (85 procent), och högre än i Göteborg (81 procent) och Malmö (79 procent).¹⁸ Samtidigt finns det fortfarande stora skillnader inom staden, vilket framgår av diagrammet på nästa sida.

För staden som helhet är skillnaderna mellan könen avseende behörighet inte särskilt stor, dock till flickornas fördel. Däremot har flickorna ett klart högre resultat avseende det genomsnittliga meritvärdet jämfört med pojkarna. Betygsresultaten har generellt förbättrats de senaste åren för både flickor och pojkar, både avseende andel som uppnått kunskapskraven i samtliga ämnen och genomsnittligt meritvärde.

¹⁷ Skolverket.

¹⁸ Avser resultat för elever som är folkbokförda i kommunen, oavsett var de går i skola. SKR:s databas Kolada.

Andel elever med behörighet till yrkesgymnasium i Stockholms stad (hemkommun), vt 2019



Källa: Skolverket, Sweco.

I områden med sämre socioekonomiska förutsättningar har en lägre andel av ungdomarna behörighet till gymnasiet. Föräldrarnas utbildning har stor betydelse för elevernas skolresultat. År 2019 var andelen behöriga elever till föräldrar med enbart förgymnasial utbildningsnivå 62 procent i Stockholms stad, att jämföra med 93 procent av eleverna vars föräldrar har eftergymnasial utbildning. Behörigheten är också lägre bland elever som invandrat efter skolstart. Lägst är behörigheten bland nyanlända elever, hit räknas de som invandrat de senaste fyra åren. I stadens budget för år 2021 är målsättningen att halvera andelen elever utan gymnasiebehörighet i skolor i utsatta stadsdelar till år 2025.

Personer med funktionsnedsättning är generellt sett en mycket heterogen grupp, men som samlad grupp betraktat är förutsättningarna att nå en fullständig gymnasieutbildning sämre än för den övriga befolkningen, vilket har stor påverkan för etablering på arbetsmarknaden. Barn med neuropsykiatriska funktionsnedsättningar är till exempel överrepresenterade bland barn med ogiltigt frånvaro.¹⁹

Elever som inte uppnår behörighet för gymnasieskolan erbjuds plats på något av gymnasieskolans introduktionsprogram. Dessa program erbjuds på de flesta av stadens kommunala gymnasieskolor och syftar till att eleven ska kunna gå vidare till något annat program i gymnasieskolan eller annan utbildning. Fortfarande lämnar dock många av eleverna som går introduktionsprogram gymnasieskolan utan examen. Totalt sett slutför cirka 68 procent av gymnasieeleverna i Stockholms stad utbildningen inom fyra år.

Synergier och samband

Stockholms stad arbetar för att ge alla barn i staden en bra utbildning. Elevernas förutsättningar, motivation och lärande ska vara i fokus. Utbildning är den viktigaste skyddsfaktorn för individen och i förlängningen också för samhället i stort som är beroende av kompetens. Inom detta mål finns uppenbara synergier flertalet mål. Utifrån individperspektivet främst med minskad fattigdom (mål 1), ökat välbefinnande och hälsa (mål 3) och jämställdhet (mål 5). Utifrån samhällsperspektivet är utbildning en nödvändig förutsättning för ekonomisk tillväxt och hög sysselsättning (mål 8) samt en hållbar industri och innovationer (mål 9).

Skillnader mellan stadsdelområden (SDO) är tydliga och bestående

SDO högst och lägst, %		
År 2019	Kvinnor	Män
Rinkeby-Kista	77	75
Bromma	95	95
Hela staden	89	88
År 2002		
Rinkeby-Kista	77	71
Östermalm	96	95
Hela staden	88	86

Andel behöriga år 2019 efter föräldrars utbildningsnivå

Utbildningsnivå	%
Förgymnasial	62
Gymnasial	86
Eftergymnasial	93



Stockholms-exempel på hur målen samvarierar

Staden arbetar för att varje skola ska vara den bästa skolan för varje elev. En bra utbildning (mål 4) ger bra förutsättningar för att få ett arbete vilket i sin tur främjar ekonomisk tillväxt (mål 8) och ger minskad risk för fattigdom (mål 1) samt bidrar till jämställdhet (mål 5).

¹⁹ SCB – Lämna ingen utanför. Statistisk lägesbild av genomförandet av Agenda 2030 i Sverige, 2020.

Mål 5

Jämställdhet

Uppnå jämställdhet och alla kvinnors och flickors egenmakt

Kvinnors medianinkomst som andel av mäns varierar mellan områden

SDO högst och lägst, %		
	2002	2018
Skarpnäck	88	92
Rinkeby-Kista	81	72
Hela staden	85	88

Kvinnors medianinkomst som andel (%) av mäns har stärkts sedan år 2002, hela staden

År	20-64 år	65+ år
2002	85	69
2010	87	74
2018	88	76

Kort om målet

Målet om jämställdhet handlar om rättvis fördelning av makt, inflytande och resurser. Förutsättningarna för försörjning, anhöringsorg, trygghet och ett liv utan våld är viktiga områden för måluppfyllelsen. Jämställdhet är en rättighet för kvinnor och män, men det är också en fråga om kvalitet, effektivitet och god hushållning med knappa resurser.

Bedömning hur vi ligger till

Kvinnors förutsättningar att försörja sig själva genom hela livet, är en central komponent för att nå målet om jämställdhet och egenmakt. Stockholm är i internationell jämförelse en jämställd stad där löneskillnaderna mellan kvinnor och män successivt minskar. Fortfarande finns dock tydliga skillnader avseende inkomsternas storlek och förutsättningar på arbetsmarknaden. Kvinnor tar ut mer föräldraledighet, närstående penning, jobbar oftare deltid och tar större ansvar för hemmet än män. Äldre kvinnor har generellt lägre inkomster till följd av att arbetsmarknaden var annorlunda när de var i arbetsför ålder. Det är också tydligt att utrikes födda kvinnor i högre grad står utanför arbetsmarknaden både jämfört med utrikes födda män och inrikes födda kvinnor. Likaså finns det utmaningar och hinder för jämställda inkomster för kvinnor med funktionsnedsättning. Kvinnors utsatthet för mäns våld är omfattande och kvinnor och barn med funktionsnedsättning är särskilt utsatta, vilket påverkar livsvillkor och förutsättningar till egenmakt.

Vald indikator

Ekonomisk ojämställdhet påverkar möjligheten till ekonomisk självständighet och de ekonomiska nivåerna för en framtida pension och andra välfärdssystem. Ekonomisk jämställdhet är en viktig förutsättning för att kvinnor och män ska kunna göra sina egna val inom samhällets samtliga områden. Vald indikator är därför *medianinkomst uppdelat på kön och bakgrund*.²⁰ Medianinkomsten för kvinnorna i Stockholms stad uppgår till 88 procent av mäns. Störst är skillnaden i Rinkeby-Kista där kvinnornas medianinkomst uppgår till 72 procent av mäns. Skillnaderna mellan kvinnor och män har minskat i alla stadsdelsområden sedan år 2002 utom i Skärholmen och i Rinkeby-Kista där skillnaderna istället har ökat. Skillnaderna i mäns och kvinnors inkomster påverkas bland annat av att kvinnor oftare arbetar deltid och har en högre frånvaro på grund av föräldraledighet och ohälsa. Enligt Försäkringskassan stod kvinnorna i Stockholms län år 2019 för 61 procent av vård av barn (vab)²¹. Kvinnor lägger också betydligt mer tid på anhöringsorg. Drygt 70 procent av mottagarna av närstående penning är kvinnor enligt statistik från Försäkringskassan.²²

Inkomsterna för personer som är 65 år och äldre har ökat över tiden, men det som är tydligt är att äldre kvinnors inkomster fortfarande är lägre än mäns. Kvinnors andel av mäns inkomster har ökat de senaste decennierna, men det är fortfarande ett stort gap mellan äldre kvinnors och mäns inkomster.

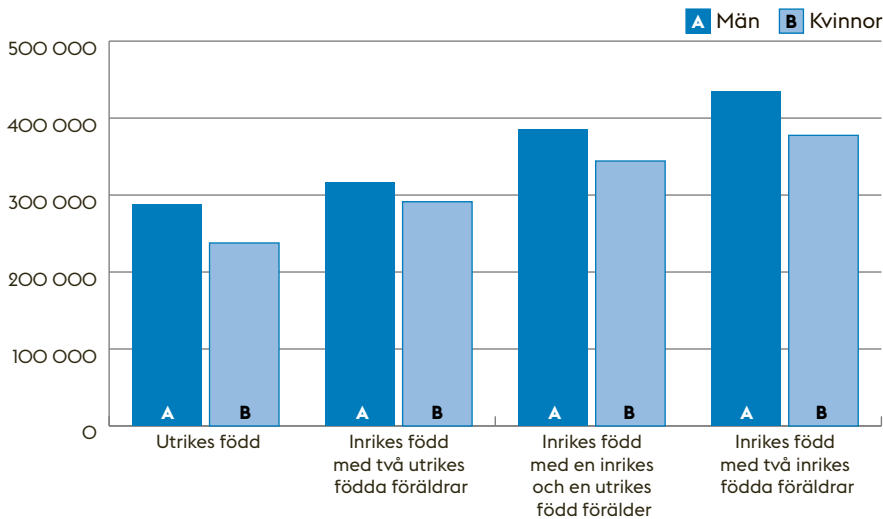
20 Medianinkomst avser sammanräknad förvärsinkomst; löneinkomst och inkomst av näringsverksamhet samt sjukpenning, föräldrapenning, sjukersättning, aktivitetsersättning, a-kassa och pension.

21 Socialförsäkringen i siffror 2020, Försäkringskassan.

22 Närstående penning betalas ut till personer som avstår från arbete för att vårda en svårt sjuk person i hemmet, på sjukhus eller annan vårdinrättning.

Diagrammet nedan visar att den ekonomiska ojämställdheten sammanfaller med härkomst. Utrikes födda kvinnor har lägre medianinkomst än de som är födda i Sverige. Något högre medianinkomster har inrikes födda kvinnor där en eller båda föräldrarna är utrikes födda, men samtidigt är deras medianinkomster lägre än för kvinnor med två inrikes födda föräldrar.

Medianinkomst per år (20–64 år) uppdelat på kön och bakgrund år 2018



Källa: SCB.

Kvinnor med funktionsnedsättning är överrepresenterade i den grupp vars disponibla inkomst understiger 60 procent av medianinkomsten, vilket är den relativa fattigdomsgränsen. Kvinnor med funktionsnedsättning arbetar deltid i större grad än män med funktionsnedsättning och övriga kvinnor och män och har därför påtagligt sämre möjligheter till ekonomisk självständighet.²³

Mäns våld mot kvinnor är den yttersta konsekvensen av obalansen mellan kvinnor och män. Våld mot kvinnor är mer upprepat än våld mot män, och mer än tio gånger fler kvinnor behöver uppsöka vård till följd av grov misshandel. Kvinnor har också en högre risk att utsättas för dödligt våld i en nära relation.²⁴ Jämställdhetsmyndigheten har rapporterat att pandemin ökar risken för våld mot kvinnor och barn.²⁵ Utsattheten för våld i hemmet samt sexuella kränkningar är större för kvinnor med funktionsnedsättning, medan män med funktionsnedsättning oftare utsätts för fysiskt våld utanför hemmet.²⁶ Stadens trygghetsmätning och de nationella trygghetsundersökningarna visar att äldre kvinnor känner störst rädsla för att utsättas för brott i offentliga miljöer, men både forskning och statistik visar att merparten av våldet äldre kvinnor utsätts för sker i hemmet.

Synergier och samband

I stadens budget och vision uttrycks att Stockholm ska vara en jämställd stad där ingen begränsas på grund av sitt kön och där alla ska ha makten över sina egna liv. Stadens alla verksamheter ska planeras utifrån både kvinnors och mäns, flickors och pojkars behov. Staden som arbetsgivare arbetar också för att alla med ofrivillig deltid ska erbjudas heltid. Inom detta mål finns uppenbara synergier med samtliga mål. Det innebär att inget av agendans mål kan uppnås utan att perspektiv om jämställdhet samverkar.

Kvinnors medianinkomst som andel av mäns, hela staden

Andel (%) år 2018	
Utrikes född	83
Inrikes född med två utrikes födda föräldrar	92
Inrikes född med en inrikes, en utrikes född förälder	89
Inrikes född med två inrikes födda föräldrar	87



Stockholms-exempel på hur målen samvarierar

I Stockholms skolor finns flera jämställdhetsutmaningar, till exempel är flickor mer stressade (mål 3) samtidigt som pojkar har sämre studieresultat (mål 4). Fortfarande finns även könsbundna mönster när eleverna väljer inriktning på gymnasiet. Dessa kvarstår på högskolenivå och påverkar yrkesval och inkomster genom livet (mål 5 och mål 8).

²³ Myndigheten för delaktighet och Jämställdhetsmyndigheten (2019) Ekonomisk jämställdhet för kvinnor med funktionsnedsättning.

²⁴ SOU 2014:49 Våld i nära relationer – en folkhälsofråga.

²⁵ <https://www.jamstalldetsmyndigheten.se/aktuellt/coronapandemin>

²⁶ Myndigheten för delaktighet (2017) Mäns våld mot kvinnor med funktionsnedsättning.

Mål 8

Anständiga arbetsvillkor och ekonomisk tillväxt

Verka för varaktig, inkluderande och hållbar ekonomisk tillväxt, full och produktiv sysselsättning med anständiga arbetsvillkor för alla

Kort om målet

Mål 8 handlar om att verka för en inkluderande och långsiktigt hållbar ekonomisk tillväxt, full sysselsättning och anständiga arbetsvillkor. Ekonomisk tillväxt är i grunden en förutsättning för alla agendans mål och för att upprätthålla välfärds-systemet. Stockholm har haft en snabb ekonomisk tillväxt det senaste decenniet och en hög sysselsättningsgrad, där den snabba befolkningsökningen bidragit positivt till utvecklingen. Det har också lett till en stark skatteunderlagsutveckling som är nödvändig för finansieringen av välfärden och investeringar.

Bedömning hur vi ligger till

Stockholm är motorn i svensk ekonomi och har haft en lång period av god ekonomisk tillväxt och hög sysselsättning. Den pågående coronapandemin har dock i hög grad påverkat näringslivet och arbetsmarknaden med höga varselnivåer och stigande arbetslöshet, särskilt bland ungdomar. Även långtidsarbetslösheten har stigit. Den stora utmaningen för tillväxten på lite längre sikt är obalansen på Stockholms arbetsmarknad, där tillväxten i vissa sektorer hämmas av bristen på arbetskraft, samtidigt som stora grupper förblir långtidsarbetslösa eftersom de saknar den kompetens som arbetsgivare söker. Bristen på arbetskraft förväntas öka i både offentlig och privat sektor till följd av den demografiska utvecklingen med en lägre andel i förvärvsarbetade åldrar. För att möta omställningsbehovet på arbetsmarknaden behöver fler unga redan på gymnasienivå utbilda sig till bristyrken. Fler unga och vuxna behöver också ta möjligheten att vidareutbilda sig eller omskola sig via yrkesvux eller högskola. Att genom livet utveckla sin kompetens och hålla sig anställningsbar är viktigt och Stockholms stad ska underlätta och stödja denna strävan. När arbetslösheten ökar i pandemins spår kan staden stödja stockholmarna med omställning, utbildning och samarbete med näringslivet för att korta vägen till jobb.

Vald indikator

Långvarig arbetslöshet (längre än 6 månader) är det mått som valts för mål 8 eftersom långtidsarbetslöshet ofta leder till svåra ekonomiska och sociala problem. Personer utan en fullständig gymnasieutbildning har en större risk att bli långtidsarbetslösa. Det är också tydligt att personer med funktionsnedsättning, nyanlända och utomeuropeiskt födda (särskilt kvinnor) har svårare att etablera sig varaktigt på arbetsmarknaden.

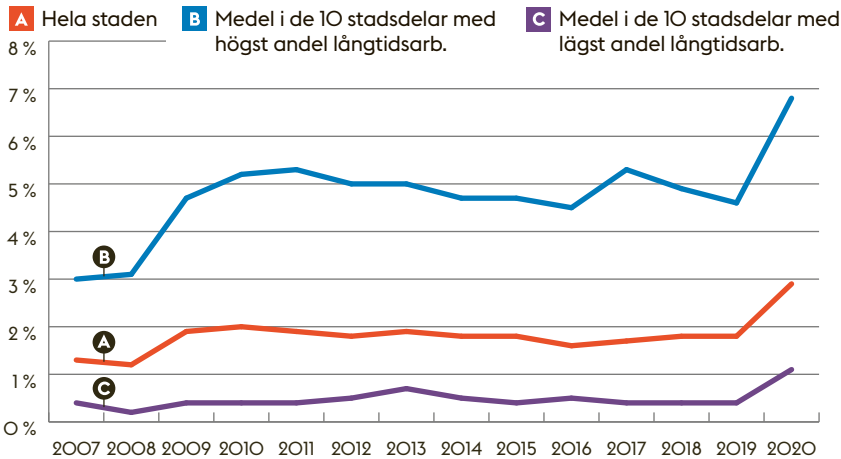
Diagrammet på nästa sida visar hur långtidsarbetslösheten utvecklats 2007–2020 i de tio stadsdelar med högst andel långtidsarbetslösa, samt i hela staden och i de tio stadsdelar med lägst andel långtidsarbetslösa. När konjunkturen försämrades 2008 i samband med finanskrisen steg långtidsarbetslösheten kraftigt i de tio stadsdelar med sämst förutsättningar. Andelen långtidsarbetslösa har sedan bitit sig fast på en högre nivå. Stadsdelarna med lägst andel långtidsarbetslösa påverkades knappt alls av den ekonomiska krisen 2008/2009.

Andelen långtidsarbetslösa i Stockholm stad, 25–64 år, sjönk mellan 2010–2019, men har ökat i samband med coronapandemin år 2020

År	%
2007	1,4
2010	2,0
2019	1,8
2020	2,9

Långtidsarbetslösheten som nu uppstår till följd av coronapandemin riskerar att följa samma mönster. Långtidsarbetslösheten har stigit kraftigt i hela staden men allra mest i de stadsdelar där nivåerna redan var höga.

Andel långtidsarbetslösa (mer än 6 månader) av befolkningen, 25–64 år oktober månad respektive år



Källa: Arbetsförmedlingen, Sweco.

Långtidsarbetslösheten har under hela perioden 2007–2020 varit högst i gruppen med förgymnasial utbildningsnivå och lägst i gruppen med eftergymnasial utbildningsnivå, samt lägst bland personer födda i Sverige och högst bland personer födda utanför Europa. Skillnaderna mellan män och kvinnor är små.

En särskilt sårbar grupp är unga som varken arbetar eller studerar (UVAS). År 2018 tillhörde 14 506 ungdomar denna grupp, vilket var 8 procent av befolkningsgruppen 16–29 år.²⁷ Målsättningen i stadens budget för år 2021 är att halvera antalet unga som varken arbetar eller studerar till år 2025.

Synergier och samband

Näringslivet kommer att vara motorn i återhämtningen efter coronapandemin. Tillväxt och jobbskapande är grundläggande för att upprätthålla det svenska välfärdssystemet. I efterdyningarna av coronapandemin är det viktigt att staden arbetar för att långtidsarbetslösheten inte biter sig fast, där unga arbetslösa upp till 29 år är en särskilt prioriterad grupp. Stockholms stad har en viktig roll i att rusta invånarna för framtidens arbetsmarknad, bidra till ett gott företagsklimat lokalt och ge de bästa förutsättningarna för fler arbetstillfällen. Ekonomisk tillväxt är en förutsättning för de flesta andra av Agenda 2030:s målområden. Tydliga synergier finns med god utbildning för alla (mål 4) eftersom utbildning ökar anställningsbarheten och bidrar till ökad produktivitet och tillväxt (mål 8). Att ha ett arbete påverkar både hälsan och hälsans fördelning i samhället (mål 3) och (mål 10). Inkomst från arbete bidrar även till uppfyllandet av fattigdomsmålet (mål 1) genom att bryta mottagandet av ekonomiskt bistånd och till ökad jämställdhet (mål 5). Tillväxt är också en tillgång för det lokala samhället och en förutsättning för minskad segregation (mål 11).

Ökningen av långtidsarbetslösa är tydligast i de mest utsatta stadsdelar där den högre nivån riskerar permanentas

SDO högst och lägst, %		
År 2020	Kvinnor	Män
Rinkeby-Kista	6,8	6,4
Norrmalm	1,8	1,7
Hela staden	2,8	3,0
År 2007		
Skärholmen	2,8	3,0
Norrmalm	0,6	0,6
Hela staden	1,2	1,4



Stockholms-exempel på hur målen samvarierar

Ekonomisk tillväxt (mål 8) behöver ske genom omställning till mer hållbar produktion och konsumtion (mål 12) för att minska klimatpåverkan (mål 13). Här är stora vinster möjliga genom utveckling av ny teknologi (mål 9). Kollektivtrafiken i Stockholm byggs nu ut kraftigt och görs smartare (mål 11), vilket främjar miljön och möjligheterna att arbetspendla.

²⁷ Myndigheten för ungdoms- och civilsamhällsfrågor.

Mål 10

Minskad ojämlikhet

Minska ojämlikheten inom och mellan länder

Kort om målet

Målet om minskad ojämlikhet ramar in målet om hållbar utveckling och tydliggör vikten av att verka för ett samhälle där ingen lämnas utanför i utvecklingen. Det handlar både om fördelning av ekonomiska resurser och om socialt och politiskt inflytande i samhället. Ett jämlikt samhälle bygger på principen om allas lika rättigheter och möjligheter att utvecklas, tillgodogöra sig utbildning, uppnå god socioekonomisk standard, vara vid god hälsa och uppnå sin fulla potential, oberoende av exempelvis kön, etnicitet, religion, funktionsnedsättning och ålder. Ett jämställt samhälle är en förutsättning för ett jämlikt samhälle.

Bedömning hur vi ligger till

Sverige och Stockholm tillhör de mest jämlika samhällena i världen. Lokalt finns det dock skillnader i levnadsförhållanden mellan individer och grupper. Barns rätt till jämlika uppväxtvillkor är särskilt prioriterat. Barnfattigdomen har minskat i Stockholm, men skillnaderna mellan olika stadsdelsområden och grupper är stora. Det finns generellt stora skillnader mellan barn vars föräldrar är födda i Sverige och barn med en eller två föräldrar födda utomlands. Möjligheterna till egen försörjning behöver stärkas för utsatta grupper, i synnerhet för utrikes födda kvinnor och kvinnor med funktionsnedsättning.

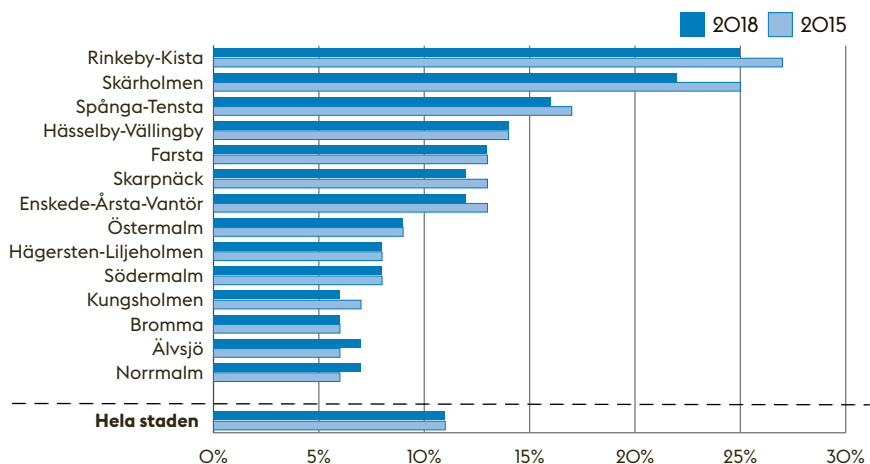
Andel fattiga barnhushåll har minskat något sedan år 2010 i Stockholms stad

År	%
2010	12,7
2015	11,7
2018	10,9

Vald indikator

Att växa upp i fattigdom har en stark negativ inverkan på barns möjligheter till goda livschanser. Det kan påverka barns liv negativt på flera sätt, bland annat genom sämre fysisk och psykisk hälsa, skolresultat och möjligheter att delta i aktiviteter på fritiden. Ekonomisk utsatthet under uppväxten har i sin tur en stor påverkan på vuxenlivet när det gäller hälsa, arbete och försörjning. Huvudindikator för minskad ojämlikhet är mot denna bakgrund *barnfattigdom*. Här definierat som andel barnhushåll med en disponibel inkomst per konsumtionsenhet som är lägre än 60 procent av medianvärdet för Stockholms stad, och ett mått som anger vilka som lever i risk för fattigdom.

Barnfattigdom; Andel fattiga barnhushåll (%) med en inkomst som är under 60 % av medianinkomsten i Stockholms stad



Källa: SCB, Sweco.

Diagrammet på föregående sida visar att barnfattigdomen varierar kraftigt mellan olika stadsdelområden. I Bromma är andelen fattiga barnhushåll under 6 procent, medan samma siffra i Rinkeby-Kista är 25 procent. Utvecklingen mellan 2015 och 2018 visar dock att andelen fattiga barnhushåll minskat något i staden, särskilt i stadsdelområden med en hög andel.

Barns levnadsvillkor ser således olika ut i olika delar av staden och barnfattigdom är en påtaglig realitet i delar av staden. Barnfattigdom sammanfaller ofta med trångboddhet, något som påverkar barns möjligheter att exempelvis läsa läxor i lugn och ro. Särskilt sårbara är barn med utländsk bakgrund och barn till ensamstående föräldrar, framför allt till ensamstående mammor.²⁸

En sårbar grupp är också barn med funktionsnedsättning som generellt har sämre levnadsvillkor än andra barn, exempelvis en mindre aktiv fritid. Som grupp har föräldrar till barn med funktionsnedsättning också sämre levnadsvillkor än andra föräldrar avseende bland annat ekonomi och hälsa. Mammor till barn med funktionsnedsättning har genomgående något sämre levnadsvillkor än pappor till dessa barn.²⁹

Det är påtagligt att invånare som bor i områden med socioekonomiska utmaningar har sämre utsikter när det gäller skolresultat, utbildningsnivå och möjligheter på arbetsmarknaden, liksom när det gäller hälsa och levnadsvanor. Det finns således flera indikatorer som visar på en samverkande spiral i människors möjligheter att leva ett jämlikt liv.

Att jobba mot minskad ojämlikhet handlar bland annat om att förebygga diskriminering. Stadens brukarundersökningar visar att förekomst av diskriminering är sällsynt i mötet med stadens verksamheter. Annan rapportering visar emellertid att upplevelser av diskriminering och kränkningar förefaller vara en del av många gruppers vardag. Personer med funktionsnedsättning uppper att diskriminering är vanligt förekommande. Likaså uppper olika minoriteter att stereotyper och vardagsrasism påverkar levnadsvillkoren. Hbtq-personer är också i flera avseenden en utsatt grupp. Utsattheten påverkar tillgången till de mänskliga rättigheterna samt möjligheten att stärka och vara öppen med sin tillhörighet.³⁰

Synergier och samband

Stockholms stad har genom sitt välfärdsuppdrag både goda möjligheter och ett brett ansvar för att motverka ojämlikhet mellan olika individer och i befolkningen generellt utifrån kön, bakgrund och socioekonomisk situation. Inom detta mål finns uppenbara synergier med samtliga mål i agendan. Särskilt kan nämnas en samvariation med målen om fattigdom och hunger (mål 1 och 2), liksom med jämställdhet mellan kvinnor och män när det gäller fördelning av resurser (mål 5). Jämlikhet samvarierar även med målet om god hälsa (mål 3) där medellivslängd hänger nära samman med socioekonomiska variabler. Detsamma gäller målet som berör anständiga arbetsvillkor och tillväxt (mål 8).

Andel fattiga barnhushåll har minskat något sedan år 2015 även i de mest utsatta stadsdelområdena (SDO)

SDO högst och lägst, %		
	2015	2018
Rinkeby-Kista	27,5	25,0
Bromma	6,3	5,9
Hela staden	11,4	10,9



Stockholms-exempel på hur målen samvarierar

Ökad jämlikhet (mål 10) främjar människor möjlighet att delta i och påverka samhällsutvecklingen, bidrar till ett högre valdeltagande, mindre konflikter och ökad trygghet och tillit till samhällsinstitutioner (mål 16).

Ojämlikhet försämrar skolresultat (mål 4) och möjligheter på arbetsmarknaden (mål 8) liksom hälsa och levnadsvanor (mål 3).

28 Barnfattigdom i Sverige, Rädda barnen (2018).

29 "Föräldrar till barn med funktionsnedsättning" Myndigheten för delaktighet (2020).

30 Diskrimineringsombudsmannen.

Mål 16

Fredliga och inkluderande samhällen

Främja fredliga och inkluderande samhällen för hållbar utveckling, tillhandahålla tillgång till rättvisa för alla samt bygga upp effektiva, och inkluderande institutioner med ansvarsutkrävande på alla nivåer

Kort om målet

Målet om fredliga och inkluderande samhällen spänner över flera områden som att skapa ett tryggt och fredligt samhälle utan våld med transparenta och rättssäkra offentliga institutioner. Målet ska stärka möjligheterna att påverka beslut och öka insynen i offentliga institutioner samt främja tryggheten i människors närmiljö. För kommuner skär mål 16 tvärs genom verksamheten. Både demokratiuppdraget, samhällsuppdraget och välfärdsuppdraget berörs.

Andel valdeltagande i olika grupper, %	
Kvinnor inrikes födda	93
Kvinnor utrikes födda	65
Kvinnor samtliga	85
Män inrikes födda	91
Män utrikes födda	57
Män samtliga	82
Totalt inrikes födda	92
Totalt utrikes födda	61
Totalt samtliga	84

Andel valdeltagande vid kommunfullmäktige har ökat de senaste valen, hela staden



År	%
2010	81,6
2014	82,1
2018	83,5

Bedömning hur vi ligger till

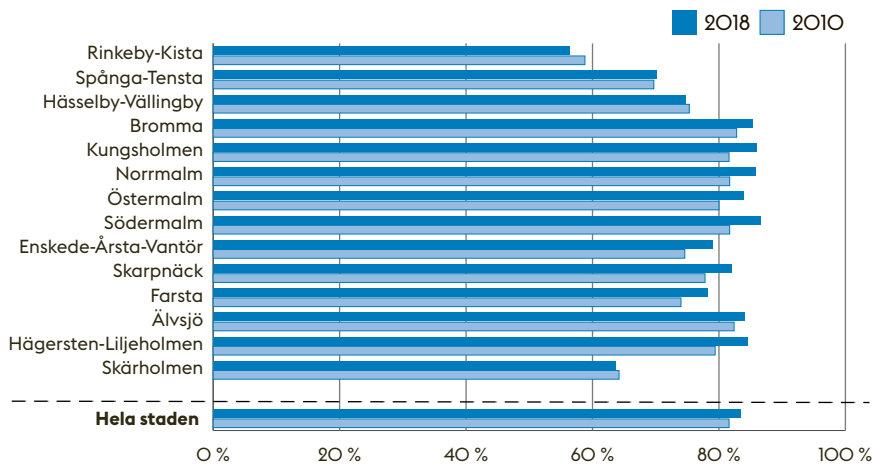
Valdeltagandet i Stockholms stad är högt och har ökat totalt sett över de fem senaste valen. Utmaningen ligger i att skillnaderna i valdeltagandet är fortsatt stora både mellan olika stadsdelar och mellan olika grupper av röstberättigade. Utrikes födda hör till de grupper där valdeltagandet är betydligt lägre. Detta innebär en demokratisk ojämlikhet och ökar risken för utanförskap. Många varken deltar eller känner sig delaktiga i samhällsutvecklingen. Det medför att samhället går miste om viktiga perspektiv och påverkar tilliten till samhället. Stockholms stads trygghetsmätning år 2020 visar ett försiktigt positivt resultat, där den gradvisa ökningen av oro och otrygghet som noterats i staden från år 2011 har planat ut, eller till och med börjat minska. Det finns dock fortfarande skillnader i hur stockholmarna upplever tryggheten och tilliten till samhället. I stadsdelsområden med större socioekonomisk utsatthet och lågt valdeltagande är förtroendet för den lokala stadsdelsförvaltningen lägre. I dessa stadsdelar är också otryggheten större, vilket påverkar förutsättningarna att vara delaktig i samhället.

Vald indikator

Valdeltagandet är ett bra mått på hur demokratin mår. En demokrati bygger på att människor engagerar sig och uttrycker sina åsikter och deltar i allmänna val. Det finns ett även ett samband mellan valdeltagandet och hur vi mår, där grupper med lågt valdeltagande ofta anger en sämre skattad hälsa. Ett motsvarande samband finns mellan valdeltagande och upplevelsen av trygghet och tilltron till myndigheter. Huvudindikator för fredliga och inkluderande samhällen är mot denna bakgrund valdeltagandet.

Valdeltagande i Stockholms stad har ökat stadigt vid de fem senaste allmänna valen. Vid valet till kommunfullmäktige 2018 var deltagandet 83,5 procent, vilket ligger något under riksgenomsnittet (84,1 procent), men högre än i Göteborg (81,1) och Malmö (78,6). Det finns dock stora skillnader i valdeltagandet mellan olika stadsdelsområden i Stockholm som framgår av diagrammet på nästa sida. Skillnaderna mellan enskilda stadsdelar är ännu större. År 2018 var valdeltagande lägst i Husby följt av Rinkeby och Akalla, med ett valdeltagande på omkring 52 procent. Högst valdeltagande hade småhusområdena i Bromma, Herrängen och Enskedefältet med över 90 procents valdeltagande.

Valdeltagande i kommunalvalet 2010 och 2018, i Stockholms stad, bruten skala, andel (%) av röstberättigade



Källa: SCB, Sweco.

Det finns även tydliga skillnader i valdeltagandet mellan olika grupper av röstberättigade. Kvinnor röstar generellt i något högre utsträckning än män. I kommunvalet 2018 röstade 85 procent av kvinnorna och 82 procent av männen i Stockholms stad. Inrikes födda röstade i större utsträckning än utrikes födda, 92 procent jämfört med 61 procent. Andelen röstande är även lägre bland personer med funktionsnedsättning, ensamstående, lågutbildade, de med lägre inkomster och de som är arbetslösa eller står utanför arbetsmarknaden.³¹

Forskning visar också att det finns ett samband mellan tilltron till myndigheter och valdeltagandet. I Stockholms stads trygghetsmätning mäts förtroendet för den lokala stadsdelsförvaltningen. Undersökningen visar att förtroendet för stadsdelsförvaltningarna är relativt högt i hela staden. Samtidigt är andelen med lågt förtroende påtagligt högre i de stadsdelsområden där valdeltagandet är relativt lågt.

Att känna sig trygg i vardagen är en förutsättning för att kunna delta i samhällslivet. Det finns höga ambitioner i staden och omfattande åtgärder genomförs för att öka människors känsla av trygghet i hela staden med målet att till år 2025 halvera den upplevda otryggheten i Stockholm. Som tidigare nämnts visar 2020 års trygghetsmätning att de senaste årens ökning av otryggheten har planat ut eller till och med har börjat minska. Mätningen visar samtidigt att kvinnor är mer otrygga än män, samt att utrikes födda är mer otrygga än inrikes födda. Personer med funktionsnedsättning är också mer otrygga. Det finns även skillnader i hur tryggheten upplevs mellan olika delar av staden, även om skillnaderna har minskat.

Synergier och samband

Stockholms stad arbetar ständigt för att alla stockholmare ska vara trygga i sin närmiljö och känna att de kan påverka beslutsfattandet och ha insyn i de offentliga institutionerna. Opartiskhet och rättssäkerhet är grundläggande principer för all kommunal verksamhet. Staden arbetar också för att stärka invånarnas delaktighet mellan valen, bland annat genom medborgardialoger. Inom detta mål finns uppenbara synergier med flertalet mål i agendan. Trygghet och möjlighet till delaktighet är grundläggande för ett hållbart samhälle (mål 11). Det skapar förutsättningar en god hälsa (mål 3), ger möjlighet för barn att tillgodogöra sig utbildning (mål 4) och ger förutsättningar för jämställdhet och jämlikhet för alla i samhället (mål 5 och 10).

Valdeltagande kommunvalet 2018

HÖGST:
Södra Ängby 94,3 %

LÄGST:
Husby 51,9 %







Stockholms-exempel på hur målen samvarierar

Att känna tryggheten i sin närmiljö och tilltro till myndigheter och beslutsfattare (mål 16) påverkas av den fysiska planeringen (mål 11). Ett av målen för stadens fysiska planering är att den ska stärka våra möjligheter att röra oss i den byggda miljön och hur och var vi kan träffas på ett tryggt sätt.

31 Allmänna val, valdeltagandeundersökningen, SCB 2018.

Sammanfattning läge och indikatorer

– Mångsidig storstad för alla

Mål	Styrkor och utmaningar, bedömning	Vald indikator, utveckling hela staden över tid
 <p>1 INGEN FATTIGDOM</p>	<p>+ Behovet av ekonomiskt bistånd har minskat över tid i alla delar av staden.</p> <p>– Fler behöver kunna försörja sig själva.</p> <p>Medianinkomsten har ökat och gett bättre ekonomisk standard under en lång rad år, för både kvinnor och män, vilket har medfört ett minskat behov av ekonomiskt bistånd. Några grupper halkar dock efter och socioekonomiska svaga stadsdelar har en större andel av befolkningen som är beroende av försörjningsstöd, med kortare utbildning och svag anknytning till arbetsmarknaden. Grupper med större svårigheter till egen försörjning är bland annat utrikes födda kvinnor och personer med funktionsnedsättning.</p>	<p>Andel vuxna biståndstagare (18 år+) med långvarigt ekonomiskt bistånd</p> <p>2010 1,2 %</p> <p>2015 1,0 %</p> <p>2019 0,8 %</p> <p>● Positiv utveckling</p>
 <p>2 INGEN HUNGER</p>	<p>+ God tillgång till näringsriktig mat.</p> <p>– Övervikt och fetma är ett ökande hälsoproblem, och mer i vissa grupper.</p> <p>Övervikt och fetma ökar bland befolkningen och mest bland personer med lägre utbildning och bland äldre. Förekomsten av övervikt och fetma är lägre bland personer som är födda i Sverige än bland utrikes födda. Även fetma bland barn är ojämlikt, med en högre andel bland de som bor i socioekonomiskt svagare områden.</p>	<p>Andel i ålder 18–84 år med fetma år 2018 (BMI över 30 kg/m²)</p> <p>2002 8,5 %</p> <p>2010 10,3 %</p> <p>2018 10,9 %</p> <p>● Negativ utveckling</p>
 <p>3 GOD HÄLSA OCH VÄLBEFINNANDE</p>	<p>+ Längre medellivslängd och bättre hälsa.</p> <p>– Bestående skillnader mellan grupper och kön i livslängd och hälsa.</p> <p>Medellivslängden har ökat under en lång tid i Stockholm för kvinnor och män. Kvinnor lever längre men har högre ohälsotal än män. Personer med lång utbildning har i genomsnitt bättre hälsa och längre liv. Skillnader i barns villkor kan påverka hälsan under resten av livet.</p>	<p>Medellivslängd</p> <p>2002 79 år</p> <p>2010 81 år</p> <p>2019 83 år</p> <p>● Positiv utveckling</p>
 <p>4 GOD UTBILDNING FÖR ALLA</p>	<p>+ Stockholm har en välutbildad befolkning.</p> <p>– Fler behöver få gymnasiebehörighet. Pandemin ökar behovet av vuxenutbildning.</p> <p>Stockholm har en välutbildad befolkning men fler behöver genomföra en gymnasial utbildning. Det finns bestående skillnader inom staden avseende andel behöriga till gymnasiet. Skillnader i föräldrarnas utbildningsbakgrund är en tydlig förklaringsvariabel.</p>	<p>Andel med gymnasiebehörighet</p> <p>2002 87 %</p> <p>2010 88 %</p> <p>2019 89 %</p> <p>● Små ändringar</p>

Mål

Styrkor och utmaningar, bedömning

Vald indikator, utveckling hela staden över tid

5 JÄMSTÄLLDHET



- + I internationell jämförelse är Stockholm en jämställd stad med minskande inkomstskillnader mellan könen.
- Kvinnors medianinkomst är fortfarande lägre än mäns, i synnerhet utrikes födda kvinnor. Deras döttrar har dock stärkt sina villkor.

Kvinnors andel av mäns inkomster har ökat de senaste decennierna. Utrikes födda kvinnor har dock i större utsträckning än övriga låga inkomster. Även kvinnor med funktionsnedsättning behöver stöd till arbete. Kvinnor, i synnerhet kvinnor med funktionsnedsättning, utsätts i högre utsträckning än män för våld och känner sig mer otrygga än män.

Kvinnors andel av mäns medianinkomst i procent (%)

	20-64 år	65+ år
2002	85 %	69 %
2010	87 %	74 %
2018	88 %	76 %

● Positiv utveckling

8 ANSTÄNDIGA ARBETSVILLKOR OCH EKONOMISK TILLVÄXT



- + God arbetsmarknad med hög sysselsättning.
- Långtidsarbetslösa har svårt att komma i arbete.

Stockholm har en stark arbetsmarknad, men det finns obalanser där vissa har svårt att få ett arbete på grund av bristande kvalifikationer, samtidigt som en del arbetsgivare har svårt att finna arbetskraft med rätt kompetens. Andelen långtidsarbetslösa sjönk mellan 2010-2019 men har ökat i hela staden i samband med pandemin 2020, särskilt i de mest utsatta stadsdelarna. Lågkonjunkturer har en tendens att förstärka en svag trend för de mest utsatta, vilket speglas i indikatorn. Det är en utmaning i återstarten efter pandemin.

Andel långtidsarbetslösa (> 6 månader) av befolkningen, 25-64 år

2007	1,4 %
2010	2,0 %
2019	1,8 %
2020	2,9 %

● Små ändringar

10 MINSKAD OJÄMLIKHET



- + Sverige är ett av de mest jämlika länderna i världen.
- Tydlig segregation och socioekonomiska skillnader. Utsatta barns uppväxtvillkor måste prioriteras.

Stockholm är i internationell jämförelse en jämlik stad och andelen fattiga barn har minskat. Många barn i Stockholm har det bra, men inte alla. Barnfattigdom är en påtaglig realitet som visar att mer behöver göras för att minska ojämlikheten och segregationen.

Andel barnhushåll med en inkomst < 60 % av medianinkomsten i Stockholms stad

2010	12,7 %
2015	11,7 %
2018	10,9 %

● Positiv utveckling

16 FREDIGA OCH INKLUDERANDE SAMHÄLLEN



- + Ett generellt högt valdeltagande som ökat de senaste valen.
- Valdeltagande samvarierar med trygghet och tillit och här finns stora variationer mellan grupper.

Valdeltagandet ökar över tid, men det finns stora skillnader mellan stadsdelar. Utrikes födda hör till de grupper där valdeltagandet är som lägst. I stadsdelar där otryggheten i det egna bostadsområdet är störst är ofta valdeltagandet lågt liksom förtroendet för lokala myndigheter.

Andel valdeltagande vid kommunfullmäktige 2018

2010	81,6 %
2014	82,1 %
2018	83,5 %

● Positiv utveckling

Goda exempel på en mer jämlik stad med stärkta övergångar mellan språk-insatser, vuxen- och yrkesutbildning

En viktig princip i agendan är att inget mål kan nås på bekostnad av ett annat – och att framgång i ett mål kan stärka flera områden. I rapporten beskrivs goda exempel på projekt och verksamheter där åtgärder samverkar och stärker flera av hållbarhetsmålen.

En fullföljd gymnasieutbildning är idag en vattendelare på arbetsmarknaden där de som saknar en gymnasial utbildning har betydligt svårare att få jobb. Stockholms arbetsmarknad ställer höga krav på både formell och informell kompetens, liksom på språkkunskaper. Att kunna försörja sig själv och sina närstående ger egenmakt och möjligheter att förverkliga sina ambitioner och är en av de mest grundläggande faktorerna för god hälsa. Vuxenutbildningen ökar möjligheterna att nå egen försörjning. Följande två exempel visar på hur vägen till arbete kan kortas genom samarbete mellan arbetsmarknadsförvaltningen och utbildningsförvaltningen.

Elevteam Komvux – Stärkta övergångar från språkintröduktion till vuxenutbildning

Många nyanlända kommer hit i tonåren med skiftande utbildningsbakgrund. Under språkintröduktionen i gymnasieskolan får eleverna bland annat undervisning i svenska som andraspråk, engelska, matematik och samhällskunskap. Målet med språkintröduktion är att eleverna ska gå vidare till ett nationellt program i gymnasiet. De som inte hinner påbörja ett nationellt program innan de fyller 20 år kan fortsätta att studera på Komvux eller folkhögskola. Gymnasieskolan och Komvux samverkar för att utveckla samordningen och övergången mellan de två skolformerna i staden med målet att det ska vara lätt för eleverna att utan avbrott fortsätta sina studier. För att bidra till detta mål startade *Elevteam Komvux* som ett projekt 2018. Teamet består av en projektledare, studie- och yrkesvägledare, studiehandledare och kurator. De arbetar med individnära stöd och vägledning för att fler ungdomar som avslutar språkintröduktion på gymnasiet ska fullfölja sina studier inom Komvux, ofta inom en så kallad kombinationsutbildning (se mer nedan). De nyanlända som påbörjar sina studier får också stöd under studierna av samma tvärprofessionella team. Många av ungdomarna är i en socialt utsatt situation, exempelvis är hemlöshet och psykisk ohälsa ett stort problem inom gruppen. Studieresultaten för ungdomarna som fått stöd av Elevteamet visar att 89 procent får godkända betyg. Det ligger något lägre än andelen godkända bland alla elever på kombinationsutbildningar, men får anses vara ett mycket gott resultat mot bakgrund av målgruppens utmanande förutsättningar.

Yrkesutbildning med integrerad språkundervisning

Yrkesutbildning med integrerad språkutbildning för invandrare, YFI, är ett utvecklingsprojekt inom stadens vuxenutbildning. Syftet är att förkorta utbildningstiden för nyanlända genom att integrera språkundervisning och gymnasial yrkesutbildning inom olika bristyrken. Utbildningarna har genomförts i samarbete med yrkesgymnasier där eleverna fått sina utbildningar till undersköterska (inom äldreomsorgen), kock och byggnadsarbetare. Projektet uppvisar ett svårslaget resultat bland arbetsmarknadsinsatser; 130 elever har genomfört sina yrkesutbildningar, 90 procent av dem har fått jobb direkt efter avslutad utbildning och efter sex månader har 84 procent fortfarande anställning.

Nyckeln till YFI-elevernans framgång är en språkutbildning som konsekvent integreras i yrkesutbildningen. Att lära sig svenska och ett yrke samtidigt är ett lyckat koncept som motiverar eleverna att satsa hårt på studier som de vet leder till arbete. Ett mycket nära samarbete mellan andraspråkslärare och yrkeslärare har varit avgörande för att yrkesämnena och språkämnet har kunnat integreras till en meningsfull helhet för eleverna. Arbets sättet från YFI-utbildningarna är en av hörnstenarna i den satsning som arbetsmarknadsförvaltningen nu gör för att kunna erbjuda fler nyanlända en yrkesutbildning med integrerad SFI-undervisning inom fler bristyrken, nu under namnet *kombinationsutbildningar*. Målet med satsningen är att stödja lärarna i deras arbete med att utveckla metoderna att integrera språk- och yrkesämnena i dessa utbildningar.

Vuxenutbildning och Agenda 2030-målen

Stadens arbetsmarknadsinsatser och vuxenutbildning knyter tydligt an till mål 4 *God utbildning för alla*. Insatserna har även en tydlig koppling till mål 1 *Ingen fattigdom*, och till mål 3 *God hälsa och välbefinnande*. Kopplingarna till mål 8 om sysselsättning och ekonomisk tillväxt är också självklara, där ett tydligt mål är att väsentligt minska den andel ungdomar som varken arbetar eller studerar.

Kopplingen till mål 10 *Minskad ojämlikhet* och mål 16 *Fredliga och inkluderande samhällen* är också starka, där alla människor oavsett bakgrund eller förutsättningar ska bli inkluderade i det sociala, ekonomiska och politiska livet.





Inriktningmålet:

Hållbart växande och dynamisk storstad

Hur vi arbetar för en hållbar och växande stad

Under detta inriktningmål – *Hållbart växande och dynamisk* – behandlas områden i Vision 2040 och i stadens budget som i huvudsak handlar om att stärka näringslivets förutsättningar och skapa ökad sysselsättning i hela staden. Vidare hanteras hållbart stadsbyggande och framkomlighet, åtgärder som möjliggör en god livsmiljö och minskad klimatpåverkan samt idrott- och kulturfrågor.

I vision 2040 redovisas hur staden idag arbetar för en hållbart växande och dynamisk storstad och där anföras följande:

”Ett starkt företagsklimat är avgörande för en växande stad och bidrar till arbetstillfällen, integration och en hållbar tillväxt. Stads- miljön planeras och utformas för att stärka social sammanhållning och människors hälsa och trygghet. Ett rikt kultur- och idrottsutbud och balanserad bostads- och samhällsplanering motverkar ojämlikhet och stärker den sociala hållbarheten. Stockholmarna kan resa klimatsmart och stora investeringar görs för att öka möjligheterna att cykla, gå eller åka kollektivtrafik och därigenom minska trängsel, miljö- och klimatpåverkan. Värme och el kommer i hög utsträckning från förnybar och återvunnen energi. Stockholms rena vatten är ett arv som vårdas och bevaras. Staden går före och blir fossilbränslefri i den egna organisationen senast år 2030, ett viktigt steg på vägen för att bidra till hållbarhetsmålen.”

Från ”Vision 2040 – Möjligheternas Stockholm”

I detta avsnitt redovisas stadens styrkor och utmaningar inom de av agendans globala mål som knyter mest an till inriktningmålet – *Hållbart växande och dynamisk*. Det är följande av de globala hållbarhetsmålen:



Mål 6

Rent vatten och sanitet

Säkerställa tillgången till en hållbar förvaltning av vatten och sanitet för alla³²

Kort om målet

Målet om rent vatten handlar om att uppnå god och allmän tillgång till bra dricksvatten, sanitet och hygien genom minskade föroreningar, bra och effektiv förvaltning av vattenresurser samt skyddande av vattenrelaterade ekosystem. I ett förändrat klimat behöver fortsatt leverans av dricksvatten med god kvalitet säkerställas för en klok användning i ett växande Stockholm. Klimatförändringarna kan påverka både tillgången till och kvaliteten på vattnet.

Bedömning hur vi ligger till

En god tillgång till rent vatten och sanitet är i dag i stort sett tillgodosett för alla stockholmare. För att fortsatt skydda grundvattenresurserna för framtiden är det viktigt att bevaka vattenkvaliteten och uttaget och användningen av sötvatten. Befolkningstillväxten i Stockholm medför ett behov av utbyggda vattenverk och vattenledningsnät och invånare och organisationer behöver använda dricksvatten på ett hållbart sätt. Vatten i storstadsområden är hårt belastade av mänsklig aktivitet och Stockholms stad arbetar därför aktivt med att förbättra vattenkvaliteten i stadens 23 vattenförekomster. Stockholms utmaning är framför allt övergödning och miljögifter som bidrar till att Stockholms sjöar och vattendrag inte uppnår god ekologisk och kemisk status enligt EU:s vattendirektiv. Dessa miljöproblem orsakas av ett antal påverkansfaktorer varav några av de viktigaste är utsläpp av förorenat avloppsvatten och dagvatten samt förändringar till följd av de aktiviteter som kännetecknar en urban miljö. Senast år 2027 ska Stockholms sjöar, vattendrag och kustvatten uppnå *god ekologisk och kemisk status* enligt vattendirektivet vilket blir en utmaning.³³

Vald indikator

Att uppnå *god ekologisk och kemisk status* enligt EU:s vattendirektiv används som indikator. *Ekologisk status* är en sammanvägd bedömning av olika kvalitetsfaktorer bestående av både vattenkvalitet och djur- och växtfaunans beskaffenhet samt de fysiska förhållandena i vattnet och dess närmiljö. Endast 15 procent av vattenförekomsterna i Stockholm har en god ekologisk status. *Kemisk status* bestäms genom att mäta vissa förorenande ämnen i ytvattnet.

	2017	2018	2019	2020
Andel vattenförekomster som följer miljökvalitetsnormerna för ekologisk status	26 %	26 %	26 %	15 %
Andel vattenförekomster som följer miljökvalitetsnormerna för kemisk status	35 %	14 %	14 %	10 %

Källa: Stadens kemikaliehanteringssystem

Andelen vattenförekomster som följer miljökvalitetsnormerna har minskat sedan 2017.

³² Målens formuleringar är de som används av United Nations Development Programme (UNDP) och regeringen.

³³ Miljöbarometern.se, Stockholms stad.



Stockholms- exempel på hur målen samvarierar

För att nå målen om renare vattendrag i Stockholm samt bidra till ett renare Östersjön behöver produktion och konsumtion ställas om för att minska utsläpp av kemikalier, mikroplaster och läkemedel i vatten och avlopp. Det finns ett starkt stöd bland stockholmarna för ett aktivt miljöarbete, särskilt avseende ohållbar konsumtion, kemikalieutsläpp och miljögifter. (Medborgarenkät miljöfrågor Stockholms stad, 2016)

Stadens eget mål är att 50 procent av stadens vattenförekomster har en god ekologisk status år 2023 och därefter, i enlighet med vattendirektivet, 100 procent år 2027. Det pågår ett åtgärdsarbete för att nå målen. Lokala åtgärdsprogram är under utarbetande och kommer vara ett viktigt verktyg för att prioritera och genomföra åtgärder. Bedömningsmodellerna och mätningarna utvecklas löpande vilket påverkar värdena. År 2019 uppdaterades exempelvis vissa bedömningsgrunder vilket syns i värdena för år 2020 som då försämrats något. Ju mer kunskap som erhålls om vatten och dess miljö desto mer kommer dessutom kraven att behöva öka avseende dess rening. Det tar tid – ibland årtal – innan resultatet av gjorda åtgärder märks i vattnet. Men under förutsättning att åtgärdsarbetet fortskrider och bedömningsmodellerna stabiliserar sig förväntas värdena att förbättras fram till år 2027.

Synergier och samband

Ett fortsatt åtgärdsarbete med rening av avlopp från miljögifter liksom uppströms belägna påverkanskällor bidrar till målen samtidigt som cirkulära flöden av näringsämnen möjliggörs. Inom detta mål finns uppenbara och starka synergier med att förebygga en negativ påverkan på haven (mål 14), särskilt i en kuststad som Stockholm. Dricksvatten är vårt viktigaste livsmedel och detta mål hänger därmed samman med ingen hunger (mål 2), god hälsa och välbefinnande (mål 3) och en hållbar konsumtion (mål 12). Klimatförändringarna (mål 13) innebär stora påfrestningar på vatten och avloppssystemen eftersom de leder till ökade vattenflöden och översvämningar. Att säkerställa tillgång till grundläggande tjänster som vatten och sanitet är en förutsättning för en hållbar stad (mål 11).

Mål 14

Hav och marina resurser

Bevara och nyttja haven och de marina resurserna på ett hållbart sätt för en hållbar utveckling

Kort om målet

Mål 14 hänger mycket nära samman med mål 6 *Rent vatten och sanitet* men med ett särskilt fokus på att skydda haven och de marina resurserna. Hur haven hanteras är avgörande för mänskligheten som helhet och för att balansera effekterna av klimatförändringarna.

Bedömning hur vi ligger till

Stadsnära och rent vatten är ett av Stockholms varumärken och bidrar till en levande och resilient stad. Under mål 6 har redovisats hur vattenkvaliteten i Stockholms vattenförekomster till år 2027 ska förbättras betydligt och utgöra fungerande livsmiljöer för växter och djur. Ett åtgärdsarbete pågår för att nå miljökvalitetsnormerna och minska skadliga näringsämnen, miljögifter och skräp i hav och marina miljöer. För Stockholms stad blir vattenfrågorna också en alltmer naturlig del av hela stadsplanerings- och exploateringsprocessen, i detta mål och i mål 6. Den växande staden medför ofta målkonflikter kring ytanspråk. Det kräver innovativa lösningar där det finns ytor som är funktionella både ur renings- och flödessynpunkt samt kan fungera som gröna rekreationsområden. Framtida strandnära exploatering behöver också ske med hänsyn till värdefulla lek- och uppväxtområden för fisk så att dessa miljöer stärks och skyddas.

Vald indikator

Indikatorer över en god vattenstatus är även tillämpliga för detta mål och redovisas under mål 6 *Rent vatten och sanitet*.

Synergier och samband

Stockholms stad genomför nu ett arbete med att förbättra vattenkvaliteten i stadens vattenförekomster för att uppnå god ekologisk och kemisk status vilket även förbättrar havsmiljön. Rent vatten och sanitet (mål 6), särskilt i en kuststad som Stockholm där god vattenkvalitet och bra rening av avloppsvatten, är grundläggande. Ekosystemen i Stockholms kustområden och i marina miljöer påverkas av vad som sker uppströms på land och i vattendrag och då avrinningsområdena kan vara stora påverkas många verksamheter. Detta mål är därför även nära sammanlänkat med hur livsmedel produceras (mål 2), att skapa förutsättningar för hållbara städer och samhällen (mål 11) samt att minska klimatförändringar (mål 13). Stockholms större vattenförekomster, Mälaren och Östersjön, är hårt belastade av mänsklig aktivitet. Stadens och Sveriges rådighet är begränsad i många av de frågor som är kopplade till påverkan på stadens kustområden. Havsfrågans gränsöverskridande natur förutsätter samarbete på global, nationell och lokal nivå (mål 17).



Stockholms- exempel på hur målen samvarierar

Östersjön är ett innanhav som omges av nio länder och ett stort antal städer och samhällen. Dessutom har ett antal floder avrinning i Östersjön. Östersjön är hårt drabbat av utsläpp och miljögifter. Samtidigt pågår många initiativ för att förbättra Östersjöns miljö, exempelvis inom EU. Samarbete krävs för att lösa alla mål (mål 17) men behovet av samarbete på många olika nivåer och mellan nationer, regioner och institutioner blir särskilt tydligt för att lösa Östersjöns utmaningar (mål 14 och 6).

Mål 7

Hållbar energi för alla

Säkerställa tillgång till ekonomiskt överkomlig, tillförlitlig, hållbar och modern energi för alla

Kort om målet

Mål 7 hanterar frågan om att säkra tillgång till hållbar, tillförlitlig och förnybar energi och rena bränslen. Tillgången på energi har en central betydelse för vårt välbefinnande, men samtidigt är dagens utvinning och användning av energi en av orsakerna till flera av de stora miljöproblemen.

Bedömning hur vi ligger till

Stockholms stads mål om att vara fossilfritt år 2040 utmanas av den klimatpåverkan som sker från uppvärmning av byggnader, transporter samt övrig el- och gasanvändning för hushåll och verksamheter. Energianvändningen är därför central vid omställningen till ett samhälle som inte påverkar klimatet negativt.

I Stockholm har fokus lagts på omställningen till hållbar och förnybar energi och energiförsörjningen i Stockholm baseras i allt högre utsträckning på förnybar energi. Omställning har kommit särskilt långt i *uppvärmningssektorn* där förnybar och återvunnen energi idag står för över 85 procent i fjärrvärmeproduktionen. För att producera fjärrvärme i Stockholm används idag biobränslen, avfall, el och värme från havsvatten och avloppsvatten samt mindre mängder fossil olja.

Elenergi är en handelsvara och den nordiska energimarknaden ger Sverige möjlighet att exportera el när det är elöverskott samtidigt som importmöjligheten stärker den svenska försörjningssäkerheten i bristsituationer. Denna handel pågår ständigt och med ett konstant flöde av el inom i första hand Norden men även andra länder. Därför är andelen förnybar elproduktion i hela Norden intressant att mäta även för en region som Stockholm och återfinns nedan som en del av vald indikator. Andelen förnybart i den nordiska elproduktionen ökar och står idag för cirka 70 procent.

Att ställa om *transportsektorn* till förnybara bränslen och el är en stor klimatutmaning ur ett ekonomiskt perspektiv och kräver regional och nationell samverkan. Andelen förnybara bränslen i transportsektorn står i dag för cirka 30 procent i Stockholm, men behöver öka om Stockholm ska bidra till klimatmålen. Här är elektrifieringen av transporterna en central åtgärd, tillsammans med att öka andelen förnybara bränslen och uppnå ett mer transporteffektivt samhälle.

En utmaning är även att fortsätta energieffektivisera samhället. I takt med att Stockholms befolkning ökar bor invånarna allt tätare samtidigt som fler utnyttjar befintlig kollektivtrafik och andra samhällsresurser. På så sätt utnyttjas energin effektivare per invånare. Samtidigt använder invånarna och företagen idag fler apparater, maskiner och fordon än tidigare som behöver el. Även om dessa numera ofta är mera energieffektiva än äldre modeller behövs smarta, innovativa och långsiktigt hållbara lösningar för att bidra till ytterligare energieffektivisering.

En annan stor utmaning är också elsystemets förmåga att kunna leverera effekt till kunderna under dygnet alla timmar när efterfrågan på el ökar, bland annat i takt med att fossila bränslen fasas ut. Det gäller i synnerhet kalla vinterdagar när efterfrågan på el är särskilt stor. I takt med att elnätet förstärks kommer dock risken för effektbrist att minska.



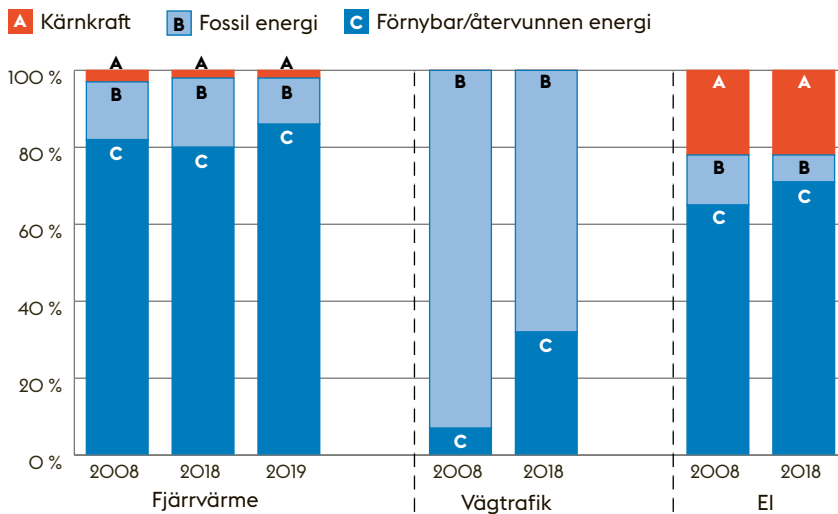
Stockholms-exempel på hur målen samvarierar

Indikatorn är ett stöd i att bekämpa klimatförändringen och mått om utsläpp av växthusgaser (mål 13). Den kvarvarande stora fossilpunktkällan inom energisektorn har varit Värtaverkets koleldade kraftvärmeverk som stängdes ner våren 2020 (mål 7).

Vald indikator

Stockholms stad har som mål att vara fossilfritt år 2040. Nedan visas därför *andelen förnybar och återvunnen energi för de största utsläppsposterna; fjärrvärme, vägtrafik och el*. År 2019 stod andelen förnybar och återvunnen energi i fjärrvärmeproduktionen för 86 procent. År 2018 var andelen 71 procent för elproduktion och för vägtransporter 33 procent. Inom alla sektorer har andelen förnybart/återvunnen energi ökat de senaste tio åren.

Andelen förnybar eller återvunnen energi respektive fossil energi i Stockholms län avseende uppvärmning, vägtrafik och elenergi



Källa: Miljöfordon och förnybara drivmedel i Stockholm, ENTSO-E, Eurostat och Stockholm exergi. I diagrammet redovisas andelen förnybar och återvunnen energi/fossil energi av insatta bränslen/energi 2008 och 2018 (2019) inom el- och fjärrvärmeproduktion i Stockholm (Stockholm exergis nät), i den nordiska elproduktionen samt för levererad mängd drivmedel till vägtrafiken i Stockholms län. Med återvunnen energi avses energi från spill- och sjövattnet i fjärrvärmeproduktionen samt avfall där även fossil plast ingår.

Andelen (%) fossil energi i Stockholms län har minskat i viktiga sektorer

	2008	2018
Uppvärmning fjärrvärme	15 %	12 %
Vägtrafik	93 %	69 %
Elenergi	13 %	7 %

Synergier och samband

Staden har kommit långt i omställningen till förnybar energi och arbetet behöver fortsätta med att förändra och ställa om energisystemen, byta fossilt mot förnybart samt effektivisera energianvändningen i samhället. Den främsta utmaningen är omställning av transportsektorn. Inom detta mål finns uppenbara synergier med att bekämpa klimatförändringarna (mål 13) då energiproduktion och energianvändning hänger samman med användning av fossila bränslen och klimatutsläpp. Ingen energiproduktion är i dagsläget helt utan miljöpåverkan. Hållbar energi är också en förutsättning för en hållbar ekonomisk tillväxt (mål 8) och hållbara samhällen (mål 11) och hänger nära samman med innovation och teknikutveckling (mål 9).

Mål 11

Hållbara städer och samhällen

Gör städer och bostättningar inkluderande, säkra, motståndskraftiga och hållbara

Stockholmarnas tillgång till parker och naturområden är också ett viktigt mått på hållbara städer. Stadens grönområden bidrar med ekosystemtjänster vilka har en förmåga att dämpa effekterna av klimatförändringen. Vidare gynnar stadens park- och naturområden den biologiska mångfalden och ger stockholmarna en vacker livsmiljö. Områden för lek, naturupplevelser och motion är viktiga för trivsel och välbefinnande och har en viktig funktion som mötesplatser. 83 procent av stockholmarna når en grön oas inom 200 meter. 85 procent, anser sig vara mycket eller ganska nöjd med tillgången till parker och natur i den egna stadsdelen.

Kort om målet

Medan övriga mål riktar in sig på ett visst ämne fokuserar mål 11 övergripande på hållbarheten i städer och handlar om att erbjuda en trygg, inkluderande, hälsosam och tillgänglig livsmiljö. Sverige präglas liksom hela världen av en omfattande urbanisering och Stockholms stad har haft en stark och obruten befolkningstillväxt sedan början av 1980-talet. Växande städer skapar nya möjligheter för ekonomisk tillväxt, men kan också bidra till ökade sociala klyftor och påfrestningar på ekosystemen. Stadsbyggandet är ett kraftfullt redskap som kan bidra till att styra utvecklingen i hållbar riktning.

Bedömning hur vi ligger till

Stockholm är en av de snabbast växande och attraktiva regionerna i Europa, med en stark tillväxt och god livsmiljö med många gröna och blå ytor. Stora investeringar görs i bostadsbyggande och infrastruktur samtidigt som det kvarstår utmaningar med bostadsbrist, segregation samt inom miljö- och klimatområdet.

Stockholm beräknas växa till en miljonstad redan år 2022.³⁴ Ett kraftfullt bostadsbyggande är ett av stadens viktigaste verktyg för att åstadkomma en hållbar stads- och bebyggelseutveckling i en god livsmiljö. Stadens uppgift är att skapa förutsättningar för ett tillräckligt högt bostadsbyggande och i övrigt underlätta för invånarna att få tillgång till bra bostäder i goda miljöer inklusive att planera för specialbostäder. Stadens har ett ambitiöst mål om att bygga 140 000 bostäder under åren 2010–2030 och av dessa har nästan 60 000 byggts eller påbörjats till och med år 2020.³⁵ En väl genomtänkt stadsplanering och fler bostäder möjliggör flyttkedjor vilket bidrar till en positiv rörelse på bostadsmarknaden. Det stärker en hållbar samhällsutveckling i hela staden och motverkar en socioekonomisk segregation. Vissa områden i staden präglas tydligt av svaga socioekonomiska mönster avseende invånarnas inkomster, utbildning och anknytning till arbetsmarknaden. Segregation är samtidigt en process som påverkar hela staden och kan därför inte reduceras till bara en fråga om vissa områden. Detta har också diskuterats under de globala mål som knyter an till mål 10.

Stockholm har också ett väl utbyggt transportsystem och för ett väl rustat samhälle spelar kollektivtrafiken en stor roll såväl ur framkomlighetssynpunkt som för hållbarheten. Andelen som reser kollektivt är hög, 71 procent av alla motoriserade resor över innerstadssnittet är kollektivresor och 63 procent mellan södra och norra Stockholm (Saltsjö-Mälarsnittet). Framför allt ökar kollektivtrafikresandet för arbetspendling, medan andelen bilåkande ökar för fritidsresorna. Kvinnor åker i högre utsträckning än män kollektivt eller förflyttar sig till fots, medan cykeln står för ungefär en lika liten andel av både kvinnornas och männens resor.³⁶ För närvarande pågår en kraftfull utbyggnad av tunnelbanesystemet vilket väntas öka kollektivtrafikresandet. För att stärka livsmiljön behöver trafikens påverkan på miljön och klimatet minska. Transporterna står för cirka hälften av växthusgasutsläppen i Stockholm och av dessa utgör vägtrafikens utsläpp cirka 80 procent.³⁷ En handlingsplan för att minska trafikens utsläpp håller på att tas fram som strävar efter att engagera många aktörer i samhället.

³⁴ Stockholms stads befolkningsprognos, Stockholms stad, 2020.

³⁵ Stockholms stads stadsbyggnadskontor.

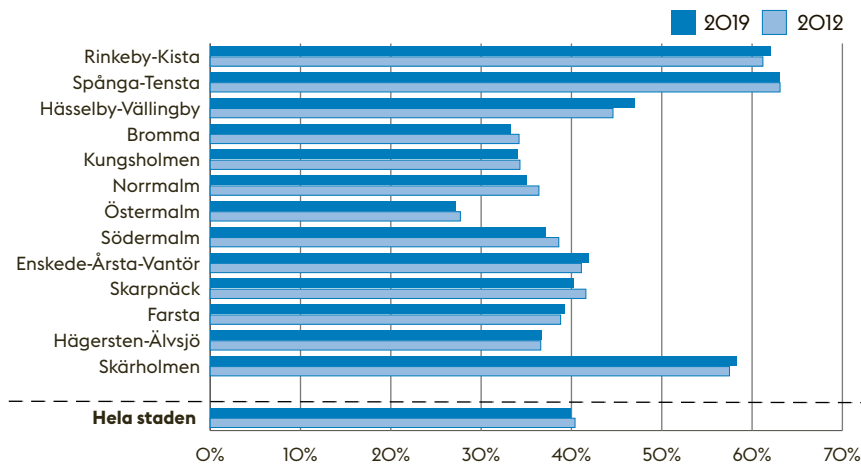
³⁶ SL och stadens egna trafikmätningar.

³⁷ Miljöbarometern.se, Stockholms stad.

Vald indikator

Trots ett kraftfullt bostadsbyggande är bostadsbristen i staden påtaglig för grupper som är nya på bostadsmarknaden eller har en svag ekonomi. För dem innebär bristen på bostäder många gånger en otrygg livssituation och trångboddhet. I bostadsbristens spår ökar *trångboddheten*. I Stockholms stad är trångboddheten enligt norm 3 högst bland hushåll med svagare socioekonomiska förutsättningar såsom i Rinkeby-Kista, Spånga-Tensta och Skärholmen, där cirka 60 procent av befolkningen bor trångt. Trångboddheten är lägst på Östermalm.

Andel trångbodda personer i flerbostadshus år 2012 och 2019 (norm 3)



Källa: Sweco.

Anm: Norm 3 innebär att varje barn har eget sovrum och att det finns ett kök och vardagsrum (makar/sambos delar sovrum).

Trångboddheten blir än mer utmanande i spåren av pandemin. I hushåll där exempelvis barn och unga har svårt att få ro med läsläsning blir det än svårare att studera och för vuxna att arbeta hemma. Risken för att smittas blir också större med en ökad trångboddhet

Synergier och samband

I Stockholm pågår ett omfattande byggande av bostäder och utbyggd kollektivtrafik som inramas av en hållbar utformning av gator, torg, parker, grönområden och vattenmiljöer. Inom detta mål finns uppenbara synergier med samtliga mål i agendan. Stadsbyggandet är ett viktigt verktyg för en trygg, hälsosam och tillgänglig livsmiljö. Det är av särskild vikt att finna framgångsrika samarbetsformer för att arbeta med att minska ojämlikhet (mål 10) och skapa trygghet (mål 16) samt beakta mäns och kvinnors, pojkars och flickors olika behov (mål 5). Sociala och trygghetsrelaterade frågor som påverkar människors hälsa (mål 3) samt klimatanpassning (mål 13) är idag centrala inom stadsutveckling och samhällsbyggande och också viktiga verktyg för att bevara och utveckla ekosystemtjänster (mål 15). Det behövs även åtgärder som understödjer klimatsmarta val och en aktiv hållning mot konsumtion med stora klimatavtryck (mål 12).

Andel (%) trångbodda personer enligt norm 3 är nästan oförändrat, befolkning och byggande har förändrats i samma takt

År	%
2012	40
2015	41
2019	40

Andelen trångbodda är trögriktigt över tid och skillnader mellan stadsdelsområden är stora och ändras sakta

	SDO högst och lägst, %	
	2012	2019
Spånga-Tensta	63	63
Östermalm	28	27
Hela staden	40	40



Stockholms-exempel på hur målen samvarierar

Investeringar i en mer jämlik hälsa (mål 3) kan göras i en genomtänkt utformning av bostads- och stadsmiljöns funktioner som också stärker ett hållbart Stockholm (mål 11).

Mål 13

Bekämpa klimatförändringarna

Vidta omedelbara åtgärder för att bekämpa klimatförändringarna och dess konsekvenser³⁸

Kort om målet

Detta mål handlar om att lindra klimatförändringarna och minska utsläppen av växthusgaser för att nå klimatmålen. Globalt finns en överenskommelse att begränsa den globala uppvärmningen till väl under 2 grader, med målet att inte överstiga 1,5 grader. Sveriges övergripande klimatmål är att nå noll nettoutsläpp av växthusgaser senast år 2045. Stadens mål är mer ambitiöst än de nationella målsättningarna, med ett fossilfritt Stockholm år 2040 med inriktning mot att även vara klimatpositivt. Vidare ska Stockholms stads organisation vara fossilfri 2030.

Bedömning hur vi ligger till

Stockholms stad har under årtionden bedrivit ett framgångsrikt arbete i miljöfrågor och för att minska växthusgasutsläppen samtidigt som befolkningen ökat och den ekonomiska tillväxten varit stark. Utsläppen av växthusgaser från uppvärmning och elanvändning har år 2018 halverats jämfört med 2010 års utsläppsnivå per invånare. Utsläppen från transportsektorn däremot har varit i stort sett oförändrade det senaste decenniet och den största och svåraste delen avseende utsläpp av växthusgaser avser transportsektorn. Om det ambitiösa målet om en minskning med 70 procent av utsläppen från inrikes transporter i riket ska nås mellan 2010 och 2030 behöver kraftfulla åtgärder vidtas av näringsliv, offentlig sektor och medborgarna tillsammans.

Här finns skilda förutsättningar mellan olika grupper som kan vara värdefullt att ha i åtanke. Om mäns resvanor och resebeteende förändrades till att likna kvinnornas i Sverige skulle energianvändningen och utsläppen från persontransporter kunna minska med nästan 20 procent.³⁹ Staden behöver också redan nu hantera klimatförändringarnas förväntade effekter och anpassa staden till ett varmare klimat. Här kan vissa grupper vara mera utsatta. Under den ovanligt varma sommaren 2018 noterades en statistisk överdödlighet i riket på 700 dödsfall i huvudsak bland äldre, varav en del kan hänföras till värmen.⁴⁰

Vald indikator

De samlade *utsläppen av växthusgaser per invånare från uppvärmning, elanvändning och transporter* i Stockholm har sedan 1990 nästan halverats, men mycket återstår, särskilt inom trafiken. Utöver tidigare nämnda långsiktiga mål för de totala växthusgasutsläppen inom stadens gränser finns också ett mål på kort sikt att dessa år 2023 ska ha minskat till att vara högst 1,5 ton CO₂e per invånare.

Utsläpp till luft av växthusgaser (ton CO₂-ekvivalenter per invånare/år) har minskat, mest för uppvärmning och elanvändning

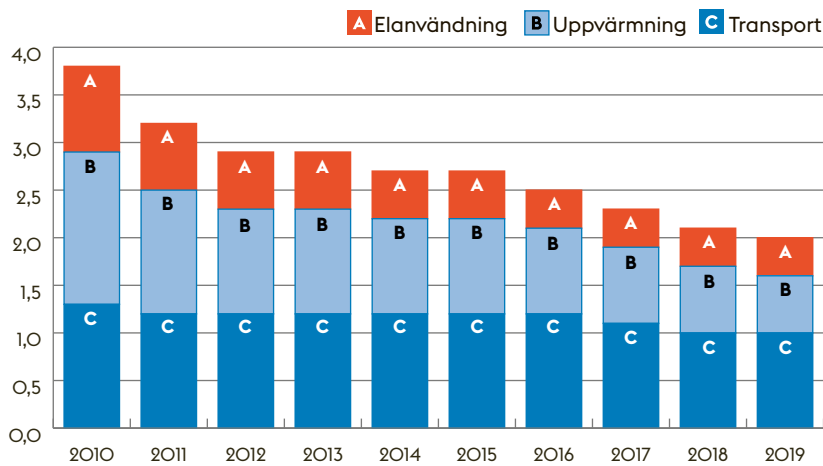
2010	2015	2019
3,7	2,7	1,9

³⁸ Med beaktande av att Förenta nationernas ramkonvention om klimatförändringar är det främsta internationella, mellanstatliga forumet för förhandlingar om hur världen ska hantera klimatförändringarna.

³⁹ Jämställdhet och transportsystemet, Vinnova (2020).

⁴⁰ Folkhälsomyndigheten.se

Utsläpp till luft av växthusgaser inom Stockholms geografiska område totalt, ton CO₂-ekvivalenter per invånare



Källa: Stockholms miljöbarometer.

Synergier och samband

Stockholm står inför utmaningen att anpassa staden till ett förändrat klimat, där utsläppsminskningar och klimatanpassningsåtgärder genomförs parallellt. Staden behöver öka kraften i genomförandet genom att i än högre grad samverka med såväl offentlig sektor, akademi och näringsliv kring åtgärder för att minska utsläppen och bygga samhällen som är motståndskraftiga och hållbara (mål 11) och jämlika (mål 10) och som bygger på en förnybar energiproduktion (mål 7). Det bidrar även till biologisk mångfald (mål 15) genom att främja ekosystemtjänster samt minskar övergödningen av sjöar och hav (mål 14). Vidare blir god hälsa och välbefinnande (mål 3) dels en effekt av klimatanpassning när staden arbetar med att minska den negativa påverkan av exempelvis värmeböljor dels en effekt av minskade luftföroreningar och buller (mål 11). För att minska konsumtionens (mål 12) klimatpåverkan behövs alternativ för att underlätta för invånarna att leva hållbart och minska klimatpåverkande transporter och konsumtion. I återgången till ett mer normalt läge efter pandemin kan förutsättningarna ha stärkts för att överväga vilka livsstilsförändringar som kan vara relevanta.



Stockholms-exempel på hur målen samvarierar

Till följd av det förändrade klimatet ska staden utforma den fysiska planeringen för att motverka och minimera skador till följd av klimatförändringar (mål 13). Det kan också handla om att effektivt hantera akuta effekter via t.ex. räddningstjänst och krisledning. Det ger ett säkrare och tryggare Stockholm (mål 16).

Mål 15

Ekosystem och biologisk mångfald



Stockholms- exempel på hur målen samvarierar

När staden bygger på värdefull naturmark sker en ekologisk kompensation, exempelvis genom att säkerställa att djurarter som trängs undan av byggandet ges ett alternativt utrymme att leva vidare på. På så vis byggs en hållbar stad (mål 11) med bevarande av den biologiska mångfalden (mål 15).

Skydda, återställa och främja ett hållbart nyttjande av landbaserade ekosystem, hållbart bruka skogar, bekämpa ökenspridning, hejda och vrida tillbaka markförstörelsen samt hejda förlusten av biologisk mångfald

Kort om målet

Hållbara ekosystem och biologisk mångfald är grunden för vårt liv på jorden. För att nå ekologiskt hållbar utveckling är det grundläggande att skydda den biologiska mångfalden med en rik variation av växter, djur och ett fungerande ekosystem. Det ger även en god livsmiljö för människorna. Detta mål handlar om att tillgodose befolkningens behov av en hållbar markanvändning och stoppa förlusten av den biologiska mångfalden och stärka ekosystemen.

Bedömning hur vi ligger till

Stockholmarna har en för storstäder unikt nära och tillgänglig grönstruktur genom större sammanhängande naturområden, sjöar, vattendrag, parker och grönstråk. Vegetationen hjälper till att rensa luft och vatten, dämpar störningar och erbjuder avkoppling.

Samtidigt är behovet av mark stort för den växande staden. Stockholms folkmängd ökar snabbt och byggandet av nya bostäder, arbetsplatser och infrastruktur i Stockholm pågår ständigt, vilket kan medföra att vitala funktioner i ekosystemen påverkas. I stadsplaneringen ges stora möjligheter att aktivt bidra till lösningar som bevarar och stärker den biologiska mångfalden. När staden byggs ut görs det med hänsyn till den blågröna infrastrukturen i stadsplaneringen och genom förstärkningsåtgärder i områden med svaga ekologiska samband. Detta för att stärka den biologiska mångfalden och säkra ekosystemtjänster även i bebyggd miljö. Genom att exempelvis behålla spridningsvägar, såsom en liten bit skog mellan bebyggda områden, behåller Stockholm sitt ekologiska nätverk. De gröna ytorna bidrar även till lösningar för dagvatten- och skyfallshantering samt till temperaturreglering vid värmeböljor.

De ekosystemtjänster som naturens olika ekosystem och organismer frambringat är nödvändiga för människors behov och välmående. De är därför också mycket viktiga för en hållbar stadsutveckling och god livskvalitet. Genom att skapa mångfunktionella gröna lösningar i staden får vi fler ekosystemtjänster som bidrar till hållbara, resilienta och attraktiva städer och bidrar till både social och miljömässig hållbarhet.

Grön och blå infrastruktur är det nätverk av natur och vatten som bidrar till fungerande livsmiljöer för växter och djur och till människors välbefinnande. En sammanhängande blå- och grönstruktur skapar värde för människor, för den biologiska mångfalden och för samhället i stort. Stockholms grönstruktur utgör också grunden när staden ska anpassas till pågående och kommande klimatförändringar.

Vald indikator

Drygt hälften av kommunens area består av blå- och grönytor och en betydande del av dessa ytor är skyddade i form av natur- och kulturresevat, strandskydd med mera. I Stockholm finns elva reservat, en nationalstadspark och många fina strandskyddade stränder.⁴¹

Andelen skyddad natur i Stockholms stad förändras mycket sakta.

Andel skyddad natur av Stockholms stads area, procent

2014	2015	2016	2017	2018	2019
8,5 %	8,5 %	8,8 %	8,8 %	9,6 %	9,6 %

Indikatorn visar hur skyddet av värdefulla naturområden utvecklas inom kommunen. Områdena är skyddade enligt miljöbalken som naturreservat, kulturresevat eller nationalstadspark. Detta är dock ett relativt grovt och trögrörligt mått och ett kompletterande mått behöver utvecklas som knyter an till stadens utbyggnad.

Synergier och samband

I miljöprogrammet anses främst tre faktorer behöva stärkas för att få grepp om utvecklingen för biologisk mångfald: mark- och vattenanvändning, vidtagna förstärkningsåtgärder samt skötselinsatser. Stadens handlingsplan för biologisk mångfald är ett stöd för stadens verksamheter i detta arbete. Inom detta mål finns uppenbara samband med att motverka klimatförändringarna (mål 13). De landbaserade ekosystemen skapar förutsättningar för att skydda och återställa de vattenrelaterade ekosystemen så att vatten renas (mål 6 och 14). För att städer och samhällen (mål 11) ska bli hållbara behöver grönområden vara tillgängliga och säkra för alla i samhället samt bestå av fungerande ekosystem. Målet kopplar generellt till målet om god hälsa och välbefinnande (mål 3) då välfungerande ekosystem och hög biologisk mångfald påverkar människors hälsa positivt, vilket också sammanfaller väl med mål 10 om minskad ojämlikhet..

⁴¹ Miljöbarometern.se, Stockholms stad.

Sammanfattning läge och indikatorer – Hållbart växande och dynamisk storstad

Mål	Styrkor och utmaningar, bedömning	Vald indikator, utveckling hela staden över tid												
<p>6 RENT VATTEN OCH SANITET FÖR ALLA</p> 	<p>+ Stockholmarna har tillgång till rent vatten och sanitet av god kvalitet. Stadsnära och rent vatten är en del av stadens varumärke.</p> <p>– Att uppnå målet om 100 % god ekologisk status 2027 i stadens vattendrag.</p> <p>Stockholms vattenförekomster är starkt påverkade av mänsklig aktivitet, särskilt övergödning och miljögifter som bidrar till att det blir en stor utmaning att uppnå målet om god ekologisk och kemisk status år 2027 i Stockholms sjöar och vattendrag.</p>	<p>Andel vattenförekomster som följer miljökvalitetsnormerna för...</p> <table border="1"> <thead> <tr> <th></th> <th>2017</th> <th>2018</th> <th>2020</th> </tr> </thead> <tbody> <tr> <td>...ekologisk status</td> <td>26 %</td> <td>26 %</td> <td>15 %</td> </tr> <tr> <td>...ekologisk status</td> <td>35 %</td> <td>14 %</td> <td>10 %</td> </tr> </tbody> </table> <p>● Negativ utveckling</p>		2017	2018	2020	...ekologisk status	26 %	26 %	15 %	...ekologisk status	35 %	14 %	10 %
	2017	2018	2020											
...ekologisk status	26 %	26 %	15 %											
...ekologisk status	35 %	14 %	10 %											
<p>7 HÅLLBAR ENERGI FÖR ALLA</p> 	<p>+ Väl utbyggd kollektivtrafik och fjärrvärmenät för uppvärmning.</p> <p>– Energianvändningen behöver effektiviseras och helt baseras på förnybara bränslen. Bristen på eleffekt är en utmaning.</p> <p>För att minska växthuseffekten behöver energi- och transportsystemen fortsätta att ställas om för att minska andelen fossil energi, även om Stockholm ligger bra till med utbyggt fjärrvärmenät. Transportsystemet har störst utmaningar med hög andel fossilbränslen. Även användningen av energi behöver effektiviseras. Bristen på eleffekt kräver god regional samverkan.</p>	<p>Andelen (%) fossil energi i Stockholms län avseende</p> <table border="1"> <thead> <tr> <th></th> <th>2008</th> <th>2018</th> </tr> </thead> <tbody> <tr> <td>Uppvärmning fjärrvärme</td> <td>15 %</td> <td>12 %</td> </tr> <tr> <td>Vägtrafik</td> <td>93 %</td> <td>69 %</td> </tr> <tr> <td>Elenergi</td> <td>13 %</td> <td>7 %</td> </tr> </tbody> </table> <p>● Positiv utveckling</p>		2008	2018	Uppvärmning fjärrvärme	15 %	12 %	Vägtrafik	93 %	69 %	Elenergi	13 %	7 %
	2008	2018												
Uppvärmning fjärrvärme	15 %	12 %												
Vägtrafik	93 %	69 %												
Elenergi	13 %	7 %												
<p>11 HÅLLBARA STÄDER OCH SAMHÄLLEN</p> 	<p>+ Attraktiv och växande stad med aktivt bostadsbyggande, en hög andel kollektivtrafikresor, särskilt för arbetsresor, samt en god livsmiljö.</p> <p>– Trångboddhet och bostadsbrist samt segregation.</p> <p>Stockholm är en av de snabbast växande regionerna i Europa. En stor utbyggnad av tunnelbanan pågår. Många nya bostäder byggs men bostadsbristen och trångboddheten kvarstår. De flesta reser kollektivt till arbetet, men fritidsresor görs mer och mer med bil. Det är bra tillgång till grönområden i staden vilket stärker den social och ekologiska hållbarheten.</p>	<p>Andel (%) trångbodda personer enligt norm 3</p> <table border="1"> <thead> <tr> <th></th> <th>Personer</th> </tr> </thead> <tbody> <tr> <td>2012</td> <td>40 %</td> </tr> <tr> <td>2015</td> <td>41 %</td> </tr> <tr> <td>2019</td> <td>40 %</td> </tr> </tbody> </table> <p>● Små ändringar</p>		Personer	2012	40 %	2015	41 %	2019	40 %				
	Personer													
2012	40 %													
2015	41 %													
2019	40 %													

Mål	Styrkor och utmaningar, bedömning	Vald indikator, utveckling hela staden över tid						
	<p>+ Stor kunskap och motivation. Genom t.ex. inköp, samverkan och information kan staden påverka andra aktörer och invånare i rätt riktning.</p> <p>– Minska fossila bränslen i vägtrafiken, stadens rådighet är begränsad.</p> <p>Utsläppen av växthusgaser per invånare har nästan halverats sedan 1990, dock inte för vägtrafiken där kraftfulla åtgärder behövs. Staden behöver även anpassas till ett varmare och regnigare klimat. Det behöver finnas fler alternativ för att underlätta för invånarna att leva hållbart.</p>	<p>Utsläpp till luft av växthusgaser totalt, ton CO₂-ekvivalenter per invånare</p> <table border="1"> <thead> <tr> <th>2010</th> <th>2015</th> <th>2019</th> </tr> </thead> <tbody> <tr> <td>3,7</td> <td>2,7</td> <td>1,9</td> </tr> </tbody> </table> <p>● Positiv utveckling</p>	2010	2015	2019	3,7	2,7	1,9
2010	2015	2019						
3,7	2,7	1,9						
	<p>+ Stockholm har en unikt tillgänglig blågrön infrastruktur.</p> <p>– Djur och växter påverkas av byggandet av bostäder och infrastruktur.</p> <p>Utbyggnadstakten i Stockholm påverkar den biologiska mångfalden och ekosystemen. Den grönblå infrastrukturen behöver stärkas med god mark- och vattenanvändning, naturvårdande skötsel och förstärkningsåtgärder. Andelen skyddad natur av stadens area förändras mycket sakt.</p>	<p>Andel skyddad natur av Stockholms stads area</p> <table border="1"> <thead> <tr> <th>2014</th> <th>2016</th> <th>2019</th> </tr> </thead> <tbody> <tr> <td>8,5 %</td> <td>8,8 %</td> <td>9,6 %</td> </tr> </tbody> </table> <p>● Små ändringar</p>	2014	2016	2019	8,5 %	8,8 %	9,6 %
2014	2016	2019						
8,5 %	8,8 %	9,6 %						

Goda exempel på en hållbar och växande stad i utvecklingen av stadens gröna rum

En viktig princip i agendan är att inget mål kan nås på bekostnad av ett annat – och att framgång i ett mål kan stärka flera områden. I rapporten beskrivs goda exempel på projekt och verksamheter där åtgärder samverkar och stärker flera av hållbarhetsmålen.

Stockholms många parker binder ihop staden med naturen. De skapar gröna rum för folkliv, avkoppling och motion och fungerar som populära mötesplatser. Med fler invånare i staden blir också trycket på stadens gröna rum större. En viktig utmaning är därför att skapa parker som både lockar många besökare och klarar av det slitage som besöken innebär samt även hanterar fler skyfall och ökade mängder dagvatten till följd av klimatförändringarna. Följande två exempel visar på hur upprustning av parker är betydelsefulla och på olika sätt knyter an till flera mål i Agenda 2030.

Vårgården – medborgardriven utveckling för en mer hållbar, trygg och vacker park

Vårgården är en centralt placerad park i centrala Vårberg med plats för lek, sport, rekreation och umgänge samt med både gröna ytor och stora uppvuxna träd. Parken har nyligen rustas upp för att möta det växande behovet av attraktiva, trygga och välkomnande park- och lekmiljöer. Dessutom är parken så belägen att den har en översvämningsrisk vid skyfall och därför har planteringar och synliga rännor skapats för att omhänderta dagvatten vid kraftigt regn, vilka även bidrar till en vacker utformning av parken. Vidare har beslutats om trygghetsskapande investeringar i den fysiska miljön. Till grund för dessa beslut genomfördes under våren 2018 en medborgarbudget i Vårberg där invånarna i området bjöds in till att vara med och besluta om prioriteringar med stöd av landskapsarkitekter och medarbetare från staden.

Utifrån arbetet med parken har mål formulerats för förnyelsen av Vårgården om att den ska vara en generationsöverskridande och hållbar kvarterspark med plats för avkoppling, samvaro, lek och aktivitet. Parken ska även vara en trygg, säker och tillgänglig park för alla åldrar och i större utsträckning präglas av färg och belysning. Därför får den en förstärkt blomsterfägring och nya träd med moderna växtbäddar som också tar hand om dagvatten och bidrar till hållbarheten. Vårgården ska därmed vara en klimatanpassad offentlig plats där människor vill vistas.

Bättre dagvatten- och skyfallshantering i Rålambshovsparken

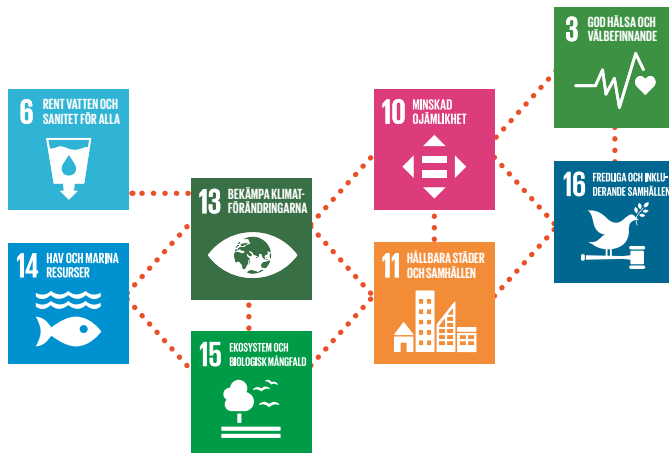
Rålambshovsparken är en av stadens mest populära och välbesökta parker. Flera områden inom parken är översvämningskänsliga och redan vid vardagliga och måttliga regn blir vatten stående i parken vilket resulterar i att användningen av parken begränsas. I händelse av att Stockholm drabbas av ett riktigt kraftigt regn väntas väldigt mycket vatten samlas i parken, det visar de skyfallsmodelleringar som är gjorda. Därför bedrivs ett projekt med målet är att kunna kontrollera flöden från skyfall och vardagliga regn, minska översvämningsrisker på vägar och i fastigheter runt parken samt möjliggöra rening och fördröjning av smutsigt dagvatten innan det når Riddarfjärden. Projektet är det första i staden att genomföra mer omfattande åtgärder för anpassning till större regnmängder i en central park. En initial studie har visat på en principiell lösning om hur man mer effektivt kan ta hand om skyfall men också nödvändigheten av att hitta en lösning som fungerar i samklang med dagens användning och utformning av parken. Rålambshovsparkens centrala läge gör att

den alla årstider nyttjas av människor i alla åldrar från hela Stockholmsområdet och regionen. Ett gestaltungsprogram har tagits fram ligger till grund för de åtgärder som vidtas i parken.

Upprustning av parker och Agenda 2030-målen

Upprustning och investeringar i dessa parker kan utgöra kunskapspridande exempel på förvaltningsövergripande samverkan som bidrar till flera av Agenda 2030-målen.

Parkmiljön bidrar till en god vardagsmiljö på lika villkor (mål 10) och som stödjer behov, ger skönhetsupplevelser och trevnad i en tryggare miljö (mål 16) samt möjligheter till motion och rekreation och därmed en god hälsa (mål 3). Projekten ger även mervärden till stadens övergripande arbete med klimatanpassning (mål 13) samt hantering av dagvatten (mål 6 och 14). Projekten bidrar även till en långsiktigt hållbar bebyggelsestruktur (mål 11) där gröna kvaliteter tas om hand och stärks för att kunna bidra till klimatanpassning och stärkta ekosystemtjänster (mål 15).





Inriktningsmålet:

Smart och innovativ storstad

Hur vi arbetar för en smart och innovativ storstad

Under detta inriktningsmål – *Smart och innovativ storstad* – hanteras områden i Vision 2040 och i stadens budget som i huvudsak handlar om att stärka förutsättningarna för att skapa en hållbar tillväxt och utveckling genom innovativa och smarta lösningar som utvecklas tillsammans med andra aktörer såsom näringsliv, akademien och civilsamhället. Medarbetarna är stadens viktigaste resurs.

I Vision 2040 redovisas hur staden idag arbetar för en mångsidig storstad och där anføres följande:

”Genom innovation och partnerskap med forskare, näringsliv, civilsamhälle och offentliga aktörer styrs stadens verksamheter mot smartare teknik och hållbara lösningar i invånarnas vardag. Stadens ökade fokus på goda samarbeten med näringslivet och akademien är avgörande för Stockholm som kunskapsregion. I samarbete med Region Stockholm och länets övriga kommuner främjas regionens långsiktiga utvecklingskraft. Ett kraftfullt verktyg i stadens egna verksamheter för en hållbar utveckling är inköp och upphandling där staden stärker sina krav på goda miljö- och sociala villkor. Det skapar även möjligheter för nya innovativa lösningar som ökar hållbarheten samtidigt som välfärden utvecklas och invånarnas behov tillgodoses.”

Från ”Vision 2040 – Möjligheternas Stockholm”

I detta avsnitt redovisas stadens styrkor och utmaningar inom de av agendans globala mål som knyter mest an till inriktningsmålet – Smart och innovativ storstad. Det är följande av de globala hållbarhetsmålen:



Mål 9

Hållbar industri, innovationer och infrastruktur

Bygga motståndskraftig infrastruktur, verka för en inkluderande och hållbar industrialisering samt främja innovation

Kort om målet

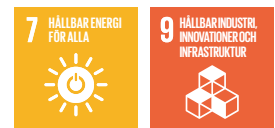
En alltmer urbaniserad värld ställer högre krav på hållbar industriell produktion, allmän tillgång till ekonomiskt överkomliga, hållbara och moderna energitjänster samt hållbara transportsystem. Detta mål handlar om att skapa en hållbar infrastruktur och industri, bland annat genom att främja innovativa lösningar.

Bedömning hur vi ligger till

Ett gott företagsklimat är avgörande för en växande stad och bidrar till fler jobb, ökad skattekraft och ökad välfärd. Företagande ger individer möjlighet till egenmakt och försörjning samt bidrar till levande och trygga stadsdelar i hela staden. I stadens näringslivspolicy anförts att Stockholm ska ha Sveriges bästa företagsklimat år 2025 och ett internationellt konkurrenskraftigt näringsliv. Därigenom kan företag starta och växa, vilket leder till ökad tillväxt och nya arbetstillfällen. Näringslivet spelar en viktig roll i den lokala stadsutvecklingen och stadens fokus- och verksamhetsområden ska särskilt värnas. Insikten om företagets betydelse för staden och dess villkor ska vara en naturlig del i stadens alla instanser. I återstarten efter pandemin har stadens verksamheter en särskilt viktig roll i att stötta näringslivet.

Stockholm ska erbjuda trygga, välfungerande och innovativa miljöer för företagande. Pandemin har – trots svårigheterna den medfört – visat på hur det snabbt går att utveckla innovativa arbetssätt och särskilt den stora potentialen i digitaliseringen. Det finns även en stor potential i att möta välfärdens utmaningar genom innovationer och nya arbetssätt. För att ta tillvara digitaliseringens möjligheter fullt ut måste det finnas väl fungerande förutsättningar finnas på plats avseende ledarskap, juridik och en gemensam IT-infrastruktur.

En hållbar och innovativ urban miljö behöver även tillgång till olika infrastruktur-system kopplade till energiförsörjning, kommunikationer, avlopp och vatten. I flera avseenden ligger Stockholm mycket väl framme när det gäller infrastruktur. Exempelvis har 99 procent av stadens befolkning tillgång till bredband om minst 100 Mbit/s och 98 procent av befolkningen bor i kollektivtrafknära läge, dvs. med en hållplats inom 500 meter och med minst en avgång per timma dagtid.⁴² Cirka 80 procent av bebyggelsen försörjs av fjärrvärme.⁴³ Stockholmarna har således en god infrastruktur-försörjning på många sätt. Inom flera områden äger dock inte staden själv infrastrukturen, exempelvis inom kollektivtrafiken och energiförsörjningen, vilket förutsätter långsiktiga och tvärsektoriella samarbeten både inom och mellan olika organisationer. Det behövs även för att garantera säkra och robusta system i händelse av kris i samhället, då behovet av en fungerande infrastruktur är större än någonsin, vilket framgån under pandemin år 2020.



Stockholms-exempel på hur målen samvarierar

Tillgången på energi är av central betydelse för vårt välbefinnande (mål 7), men samtidigt är dagens användning av energi en av orsakerna till flera av de stora miljöproblemen. Energibolagen arbetar därför med smarta och innovativa (mål 9) energilösningar för att säkra omställningen till ett hållbart samhälle. Ett av de viktigaste och smartaste besluten i Stockholm har varit var satsningen på fjärrvärme.

⁴² Kolada.

⁴³ Miljöbarometern.se, Stockholms stad.

Vald indikator

Stadens service är en av flera viktiga delar av hur företagen uppfattar företagsklimatet och den följs upp med en kundundersökning inom olika områden som mäter ett *nöjd-kund-index, NKI*.

NKI efter verksamhetsområde i Stockholms stad (skala 0–100, där 100 är mest positivt)

NKI (totalt) i Stockholms stad har stärkts de senaste åren.



	2014	2015	2016	2017	2018	2019
Totalt	70	68	70	71	74	73
Brandskydd	81	77	82	85	85	90
Bygglov	61	60	50	50	49	48
Markupplåtelse	67	65	65	65	65	67
Miljö- och hälsoskydd	77	80	74	72	75	82
Serveringstillstånd	70	68	74	73	68	73
Livsmedelskontroll	72	76	74	74	84	82

Källa: Kolada genom Stockholm Business Alliance

Sedan år 2014 har det totala omdömet om stadens näringslivsservice stärkts något. Högst betyg får brandskydd, livsmedelskontroll samt miljö- och hälsoskydd, medan övriga områden har utmaningar.

Synergier och samband

Om Sverige ska få en hållbar ekonomisk tillväxt (mål 8) krävs en hållbar industri, innovationer och en bra infrastruktur (mål 9). Staden behöver därför ständigt arbeta i alla stadsdelar med att stötta företagandet som är grunden för våra möjligheter att finansiera den gemensamma välfärden. För det behövs välutbildad arbetskraft (mål 4) med kompetens som efterfrågas av näringslivet och det offentliga. En ökad tillväxt kommer troligen att öka behovet av energi (mål 7) vilket gör att innovationer och en hållbar industri kommer att vara nyckeln för att minska en negativ inverkan av produktion och konsumtion (mål 12) samt för att bekämpa klimatförändringarna (mål 13).

Mål 12

Hållbar konsumtion och produktion

Säkerställ hållbara konsumtions- och produktionsmönster

Kort om målet

Mål 12 handlar om att säkerställa strukturer som bidrar till mer hållbar konsumtion och produktion. Fler och fler människor i världen får det bättre vilket är positivt för individen. Men samtidigt har rådande produktions- och konsumtionsmönster en negativ inverkan på människors hälsa, klimat och miljö. Därför behövs smarta och innovativa lösningar som förändrar invånarnas beteenden och leder till bättre miljöval. Hållbar konsumtion och produktion har av OECD identifierats som det mål där Sverige har störst utmaningar.

Bedömning hur vi ligger till

De konsumtionsbaserade utsläppen av växthusgaser är höga, särskilt ifrån livsmedel, resor och byggande. En långsiktig och omfattande omställning från linjär till cirkulär ekonomi behöver ske för att uppnå hållbara konsumtions- och produktionsmönster. Som stor inköpare och upphandlare kan staden utforma inköp och upphandlingar så att det ställs riktade miljö-, klimat- och hållbarhetskrav. Det bidrar också till att stärka ett hållbart näringsliv och innovativa lösningar som på sikt minskar belastningen på miljön och skapar god hälsa.

Ett steg i denna riktning är att Stockholms stad nu utvecklar tydligare riktlinjer för ett *cirkulärt byggande* vilket tar avstamp i stadens miljöprogram. Byggverksamhet skapar en stor mängd avfall. Målet är att Stockholms stad till 2030 utvecklas till en stad där resurser används effektivt och i enlighet med EU:s avfallshierarki. Det innebär att staden har identifierat och kartlagt stora resursflöden och har en utarbetad strategi för att skapa cirkularitet för dessa vilket knyter an till målet om en hållbar konsumtion och produktion.⁴⁴

En viktig del i mer hållbara konsumtionsmönster är även att fasa ut farliga kemikalier och minska kemikalieanvändningen. Det är ett tidsödande arbete att ställa om till giftfritt och utfasning av farliga kemikalier utmanas av att det ständigt kommer nya kemikalier. I Stockholms stad har en kemikalieplan för åren 2020–2023 antagits och ett nytt kemikaliehanteringssystem implementerats som cirka 90 procent av verksamheterna i Stockholms stad använder. Av det framgår antalet ämnen som bör fasas ut. Här finns möjligheter att ytterligare minska användningen av kemikalier genom att bland annat ställa krav vid inköp. Av tabellen nedan framgår att andelen kemiska produkter som bör fasas ut minskar.

Antal kemiska produkter som innehåller ämnen som bör fasas ut, och som används i stadens verksamheter

	2017	2018	2019
Antal	138	128	112
Som andel av totalt antal kemiska produkter	5,8 %	4,8 %	4,7 %

Källa: Stadens kemikaliehanteringssystem



Stockholms-exempel på hur målen samvarierar

Vår livsstil behöver förändras och en omfattande omställning från linjär till cirkulär ekonomi behöver ske (mål 12) för att minska klimatutsläppen (mål 13). I Stockholm cirkulerar pop-up återbruk som invånarna når utan bil där föremål kan lämnas för återanvändning eller återvinning.

⁴⁴ Miljöprogram 2020–2023, Stockholms stad.

Växthusgasutsläpp från stadens inköpta livsmedel har minskat (kg CO₂-utsläpp per kg/livsmedel)

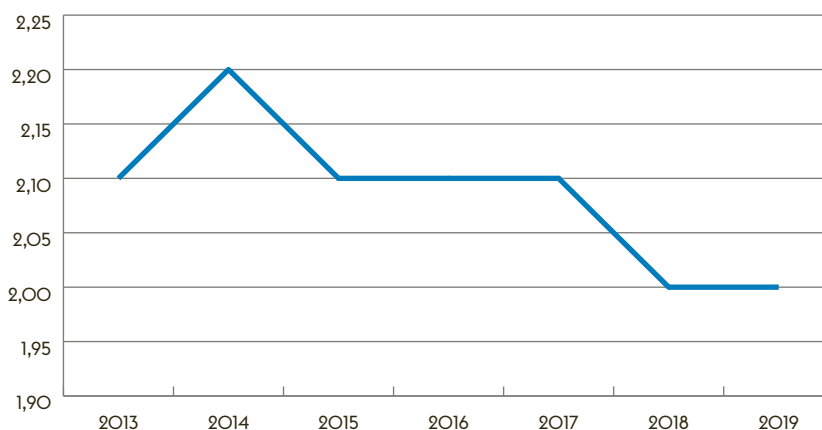
År	%
2014	2,2
2017	2,1
2019	2,0

Det är även en utmaning att minska de utsläpp som staden inte råder över och de som uppkommer i andra delar av världen, bland annat till följd av stockholmarnas matinköp, varukonsumtion och flygresor. Här har staden gått före som stor inköpare av mat. Stockholm har genom matstrategin *God, hälsosam och klimatsmart mat 2019* och miljöprogrammet antagit mål för att minska växthusgasutsläppen från matinköpen och att minska matsvinnet i stadens kök. Arbetet med klimatsmart mat och matsvinn ska minimera matens klimatpåverkan i alla led: produktionen, hanteringen, tillagningen, förvaringen, serveringen och konsumtionen. Dessutom ska insamling av matavfall bli obligatorisk 2021 för stadens egna måltidsverksamheter och för samtliga restauranger i staden som serverar mer än 25 portioner.

Vald indikator

De konsumtionsbaserade växthusgasutsläppen har staden tagit upp i matstrategin, miljöprogrammet och klimathandlingsplanen och är en angelägen fråga där staden kan påverka vid inköp. Som stor inköpare kan staden rikta matinköpen för att ställa högre miljökrav och mäta klimatavtrycket. Staden köpte under år 2019 in livsmedel för cirka 440 miljoner kronor, motsvarade 15,5 miljoner kg livsmedel, vilka orsakade växthusgasutsläpp motsvarande 30,6 miljoner kg CO₂e. Därför väljs som indikator *klimatpåverkan från stadens matinköp*. Stadens nuvarande mål är 1,6 kg CO₂e per kilo inköpta livsmedel 2023. Av följande diagram framgår växthusgasutsläpp från stadens inköpta livsmedel.

Växthusgasutsläpp från stadens inköpta livsmedel 2013–2019, kg CO₂-utsläpp per kg/livsmedel



Källa: Hantera livs (Klimatdatabas för livsmedel).

Synergier och samband

Stockholm arbetar kontinuerligt med att göra stadens verksamheter resurssnåla samt ge stockholmarna och företagare kunskap om vad de själva kan göra för att ställa om till mer hållbara produktions- och konsumtionsmönster. Staden kan som stor konsument gå före och genom tydliga krav i inköpsprocessen samverka med näringslivet för att utveckla varor och tjänster med minskad klimatpåverkan. En hållbar konsumtion och produktion är en förutsättning för en god hälsa (mål 3) hos befolkningen med en minskad negativ miljöpåverkan. För att lyckas med det behövs ett hållbart och inkluderande näringsliv. Resurseffektivisering, ny teknik och innovationer har stor betydelse för att framtidens näringsliv ska vara hållbart (mål 9). Cirkulära affärsmodeller behöver bli lönsamma och bidra till hållbar ekonomisk tillväxt (mål 8). Näringslivet behöver anpassas för att bli hållbart med fler rena och miljövänliga tekniker och industriprocesser samt minskande utsläpp från transporter och en minskad klimatpåverkan (mål 13).

Mål 17

Genomförande och globalt partnerskap

Stärka genomförandemedlen och återvitalisera det globala partnerskapet för hållbar utveckling

På lokal nivå finns en naturlig koppling till det arbete som görs världen över för att öka hållbarheten. I regeringens handlingsplan för Agenda 2030 påpekas vikten av det arbete som sker i kommuner och regioner för att Sverige ska nå målen i Agenda 2030. Stockholms stad driver sedan länge ett arbete för ökad hållbarhet. Genom att integrera Agenda 2030 i stadens styrning och uppföljning kan Stockholms stad jämföra sig med och hämta inspiration från andra städer och regioner för att stärka och ha en gemensam riktning för den globala hållbarheten, vilket stärker möjligheterna att nå samtliga av agendans mål.

I en globaliserad värld där konkurrensen mellan städer och regioner ökar blir det *internationella samarbetet* och partnerskap allt viktigare. Här kan Stockholms stad skapa samarbeten som främjar hållbar utveckling och jämställdhet samt minskar ojämlikheter och bekämpar klimatförändringar. Internationella partnerskap stärker också Stockholms position på den internationella arenan som en innovativ och kreativ stad, känd för kunskap, mångfald, öppenhet, hållbarhet och en hög livskvalitet. Det är även viktigt att långsiktigt och konsekvent fortsätta arbetet med att internationellt marknadsföra Stockholm under budskapet ”Stockholm – The Capital of Scandinavia”.

Ett starkt *regionalt samarbete* kring Agenda 2030 behövs, vilket har visat sig i särskilt stor utsträckning när coronapandemin ställt regionens och kommunernas verksamheter inför stora utmaningar. En stark förmåga till samarbete och innovation har då växt fram som behöver fortsätta att tas till vara. Den goda befolkningstillväxten i regionen är en positiv kraft, samtidigt som den för med sig stora utmaningar som kräver god planering och ett bra samarbete mellan många olika aktörer. När människor rör sig över en större geografi i sin vardag, blir samhällsplanering över kommungränser allt viktigare och det regionala samarbetet får allt större betydelse för att skapa en hållbar vardag. I det regionala samarbetet kan därför Agenda 2030, tillsammans med regionala utvecklingsplanen för Stockholm RUF5 2050, fungera som en gemensam plattform för samverkan med regionens aktörer.

Staden har redan idag ett flertal samarbeten och partnerskap med akademi, näringsliv, civilsamhälle samt med kommuner och regioner i Mälardalen samt tillsammans med övriga storstadsregioner i Sverige som bidrar till måluppfyllelsen. För att kunna realisera visionen och säkra en fortsatt stark och hållbar tillväxt är det nödvändigt att utveckla dessa samarbetsformer. Det krävs ett gemensamt och aktivt samarbete inom transporter, bostäder, vård- och omsorg samt utbildnings- och arbetsmarknad. Den statliga styrningen behöver samtidigt bli mer flexibel i förhållande till specifika regionala förutsättningar.

Stockholms stad har även utvecklat olika former av samverkan och dialoger med civilsamhället. Avtalsformen Idéburet Offentligt Partnerskap (IOP) tjänar syftet att finna former för samarbete och partnerskap mellan offentlig sektor och civilsamhälle. Medborgardialog är också ett viktigt verktyg, exempelvis när staden ska byggas ut.



Sammanfattning läge och indikatorer – Smart och innovativ storstad

Mål	Styrkor och utmaningar, bedömning	Vald indikator, utveckling hela staden över tid						
 <p>9 HÅLLBAR INDUSTRI, INNOVATIONER OCH INFRASTRUKTUR</p>	<p>+ Ett starkt och brett näringsliv och väl utbyggd infrastruktur som ger god ekonomisk tillväxt.</p> <p>– Alla delar av staden behöver ha goda och säkra förutsättningar för företag.</p> <p>Stadens verksamheter behöver ständigt arbeta med att bidra till goda förutsättningar för företagandet och sedan 2015 har NKI totalt för staden stärkts. Pandemin har visat hur snabbt det går att utveckla nya innovativa arbetssätt och vilken potential det finns i digitaliseringen, men även dess skörhet. En styrka är Stockholmsregionens väl utbyggda infrastruktur inom trafik och tekniska försörjningssystem.</p>	<p>NKI för Stockholms stad, totalt (skala 0–100)</p> <table> <tr> <td>2014</td> <td>70</td> </tr> <tr> <td>2017</td> <td>71</td> </tr> <tr> <td>2019</td> <td>73</td> </tr> </table> <p>● Positiv utveckling</p>	2014	70	2017	71	2019	73
2014	70							
2017	71							
2019	73							
 <p>12 HÅLLBAR KONSUMTION OCH PRODUKTION</p>	<p>+ Staden kan som stor inköpare ställa tydliga hållbarhetskrav.</p> <p>– Befintliga konsumtions- och produktionsmönster behöver bli mera hållbara.</p> <p>Miljön påverkas negativt av rådande konsumtionsmönster och det behövs smarta lösningar som förändrar invånarnas beteenden och leder till bättre miljöval. Staden har gjort framsteg när det gäller hantering av avfall och gifter och livsmedel, bland annat har växthusgasutsläpp från stadens inköpta livsmedel minskat. Staden bör använda sina möjligheter som stor upphandlare och inköpare och ställa tydliga miljö-, klimat- och hållbarhetskrav i sina inköp.</p>	<p>Växthusgasutsläpp från stadens inköpta livsmedel kg CO₂-utsläpp per kg/livsmedel</p> <table> <tr> <td>2014</td> <td>2,2</td> </tr> <tr> <td>2017</td> <td>2,1</td> </tr> <tr> <td>2019</td> <td>2,0</td> </tr> </table> <p>● Positiv utveckling</p>	2014	2,2	2017	2,1	2019	2,0
2014	2,2							
2017	2,1							
2019	2,0							
 <p>17 GENOMFÖRANDE OCH PARTNERSKAP</p>	<p>+ Stadens har väl utvecklade samarbeten på regional, nationell och internationell nivå.</p> <p>– De av agendans mål som tangerar den miljömässiga hållbarheten kräver ett särskilt stort mått av samarbete med andra regioner och länder.</p> <p>Genom att på en lokal nivå integrera Agenda 2030 i stadens styrning och uppföljning kan Stockholms stad jämföra sig med och hämta inspiration från andra städer och regioner för att stärka och ha en gemensam riktning för den globala hållbarheten.</p>	<p>Detta mål har ingen indikator.</p>						

Goda exempel med fokus på äldre och innovationer – Verklighetslabbet och den digitala kostdagboken

De äldre i befolkningen blir allt fler. För närvarande är ungefär 35 000 stockholmare 80 år eller äldre. Om tjugo år har den siffran fördubblats. Detta ställer ökade krav på nya omsorgs- och boendeformer, kompetensförsörjning och digitalisering. För att möta dessa krav har Enskede-Årsta-Vantörs stadsdelsförvaltning utvecklat flera innovativa tjänster. Verklighetslabbet är en unik och verklighetsnära utvecklingsmiljö för att utveckla praktiska och digitala lösningar inom äldreomsorgen. E-tjänsten – Nollvision undernäring – ska förebygga undernäring hos äldre. Det är en innovativ digital tjänst med enkel information i kombination med bilder, recept och praktiska tips för att förebygga undernäring och främja hälsa för äldre.

En viktig princip i agendan är att inget mål kan nås på bekostnad av ett annat – och att framgång i ett mål kan stärka flera områden. I rapporten beskrivs goda exempel på projekt och verksamheter där åtgärder samverkar och stärker flera av hållbarhetsmålen.

Verklighetslabbet

Verklighetslabbet är kopplat till Stureby vård- och omsorgsboende, en fysisk plats för utveckling och innovation inom äldreomsorgen. Där samlas personal, entreprenörer, forskare och studenter för att möta brukarnas behov och tillsammans pröva och utveckla produkter, arbetssätt och tjänster för att stärka äldreomsorgen. Det är en unik arena för samskapande mellan de äldre, deras anhöriga, personalen, innovatörer, studenter och forskare.

Verklighetslabbet har två fokusområden för sin test- och innovationsverksamhet, dels att utforma hållbar äldreomsorg som bidrar till en trygg och stimulerande miljö, dels att utveckla och implementera digitala verktyg och tjänster. Verklighetslabbet skapar även förutsättningar för studenter att lära sig mer om äldreomsorgen och utveckla lösningar och prototyper till stöd i äldreomsorgen.

De framtida behoven inom äldreomsorgen ställer nya krav avseende miljö, kompetens och hållbarhet och dessa kan skilja sig åt mellan hemtjänst, daglig verksamhet, servicehus och äldreboenden och Verklighetslabbet försöker möta dessa behov. I Verklighetslabbet finns utöver stadsdelsförvaltningen även äldreförvaltningen, stadsledningskontoret (Stockholms stad), Karolinska Institutet, Kungliga tekniska högskolan, Södertörns högskola och Micasa AB. Det finns även intresse från andra stadsdelsförvaltningar och aktörer att samarbeta inom labbet.

Nollvision undernäring – den digitala kostdagboken

Enskede-Årsta-Vantörs stadsdelsförvaltning i Stockholm har även tagit fram en e-tjänst – *Nollvision undernäring* – för att förebygga undernäring hos äldre.

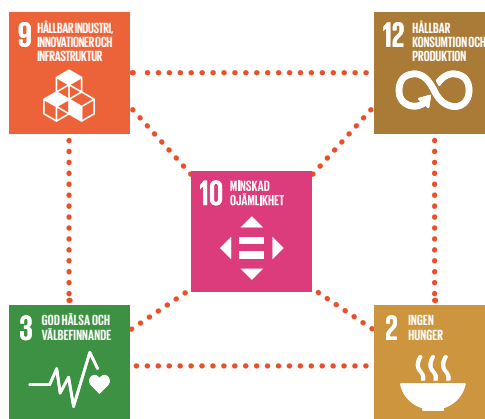
Det är en unik digital tjänst men också ett praktiskt verktyg för att med enkel information i kombination med bilder, recept och praktiska tips för att förebygga undernäring och främja hälsa för äldre. Den är nyskapande som den första digitala ”kostpärmén” i Sverige, en e-tjänst som kan användas på smartphones och surfplattor hemma hos den äldre i sitt hem, där och när verktyget behövs som mest.

I hemtjänstverksamheten stod tidigare kostpärmén med förslag och råd för att förebygga undernäring inne på enheternas kontor. Men det var inte när personalen var på kontoret som verktyget behövdes, utan i det dagliga arbetet hemma hos den äldre personen i sitt hem. Därför föddes idén att digitalisera kostpärmén. Resultatet blev *Nollvision undernäring* – en digital innovation för att minska risken för undernäring och förbättra hälsan för stadens äldre medborgare.

Nollvision undernäring har utvecklats i brett samarbete med deltagare från både den egna verksamheten och i samarbete med stadens dietistnätverk, äldreförvaltningen, Stiftelsen Äldrecentrum och Svenskt Demenscentrum. Nollvision undernäring är idag implementerad i ordinarie verksamhet som en del av hemtjänstens rutin för att förebygga undernäring. Regelbunden uppföljning visar att Nollvision undernäring verkligen används ute i verksamheterna och har många besök av återkommande användare. Den är enkel, tillgänglig och gratis – ett innovativt och levande digitalt verktyg som kan användas av alla, frigör tid för personalen och som är ett litet steg på vägen mot nollvisionen för undernäring i äldreomsorgen.

Innovationer för äldre och Agenda 2030

Verklighetslabbet och den digitala kostpärmén bidrar till en god hälsa (mål 3) och minskad undernäring (mål 2) hos del äldre. Projekten bidrar även till en stärkt innovationsförmåga (mål 9), en hållbar konsumtion med ett minskat matsvinn (mål 12) och en minskad ojämlikhet (mål 10) då de äldre och funktionshindrade får större möjligheter till förhållanden som främjar en god livskvalitet för alla i dessa grupper, oavsett resurser.



Stadens fortsatta hållbarhetsarbete

Agendan bidrar till att nå Vision 2040 – Möjligheternas Stockholm

Stadens fortsatta hållbarhetsarbete har en tydlig målbild i *Vision 2040 – Möjligheternas Stockholm*. Ett viktigt steg på vägen är att staden ska vara ledande i genomförandet av Agenda 2030 och de globala målen⁴⁵. I detta arbete är tillväxtfrågorna centrala. Ett framgångsrikt hållbarhetsarbete förutsätter att Stockholm är en attraktiv stad med ett starkt näringsliv som skapar en hög och hållbar tillväxt och ger förutsättningar för en fortsatt god välfärd och ett bra liv i alla delar i ett Stockholm som ska fortsätta att växa. Med det som grund kan utvecklingen i Stockholms stad utmärkas av ekonomisk, social och miljömässig hållbarhet, med fokus på att ingen ska lämnas utanför.

Att förverkliga de mänskliga rättigheterna på ett sätt som gör skillnad i människors vardag är en angelägen uppgift som kräver ständiga förbättringar och med Agenda 2030 höjs ambitionsnivån. Strategiska och relevanta insatser krävs för att driva utvecklingen framåt och som framgår av rapporten har Stockholms stad kommit en bit på väg, och en del återstår. En av stadens utmaningar är att bidra till goda förutsättningar för ett starkt näringsliv vilket främjar en hög tillväxt och sysselsättning och stärker allas chanser till egenmakt och försörjning samt bidrar till levande och trygga stadsdelar i hela staden. Därigenom stärks en lokal, social och ekonomiskt hållbar utveckling. I det följande redovisas det fortsatta arbetet med genomförandet av stadens hållbarhetsarbete för att nå de globala målen i Agenda 2030 samt *Vision 2040 – Möjligheternas Stockholm*.

Hållbarhetsarbetet ska vara en del av de ordinarie processerna

För att nå den omställning som krävs ska staden använda kraften i ordinarie processer. De processer som är nödvändiga för att nå hållbar utveckling ska integreras i den ordinarie dagliga verksamheten och ska inte vara ett projekt vid sidan av eller ha ett separat perspektiv. Med utgångspunkt i *Vision 2040 – Möjligheternas Stockholm*, beslutar kommunfullmäktige om budget för staden, som är överordnad och styrande för stadens alla verksamheter. Nämnder och bolagsstyrelser beslutar mer konkret om kommande steg för att nå vision och mål i samband med verksamhetsplanering.

⁴⁵ Stockholms stads budget.

Att ta sig an agendan med dess princip att *ingen ska lämnas utanför* innebär att jämställdhet och minskad ojämlikhet är särskilt viktiga för alla verksamheter att beakta i arbetet med att nå de globala målen. Tre av agendans mål är särskilt relevanta i stadens hållbarhetsarbete: Mål 5 om jämställdhet, mål 10 om minskad ojämlikhet och mål 11 om hållbar stadsutveckling. Verksamhetsplaneringen bör därför ta sikte på att verksamheterna ska bidra till ökad jämställdhet och egenmakt för kvinnor och flickor, social inkludering samt minskad ojämlikhet och klimatpåverkan. Principen att *ingen lämnas utanför* tydliggör en gemensam riktning som samtliga verksamheter kan förhålla sig till, där beslut bör föregås av analys och reflektion om huruvida arbetet bidrar till denna princip.

Nämnder och bolagsstyrelser har ett ansvar för agendans genomförande i staden

Agenda 2030 ska bidra till att utveckla stadens hållbarhetsarbete, bland annat genom att stimulera till samverkan, stärka synergier och överbrygga stuprör och organisatoriska gränser i stadens verksamheter. För att åstadkomma en utveckling som tydligt styr mot de globala målen behövs beslut och ställningstaganden som drar åt samma håll. Stadens medarbetare behöver arbeta tillsammans med stockholmarna, näringsliv, myndigheter, civilsamhälle, akademi samt övriga regionala, nationella och internationella aktörer. Av kommunfullmäktiges budget för år 2021 framgår att alla nämnder och bolagsstyrelser ska:

- verka för genomförandet av Agenda 2030:s 17 globala hållbarhetsmål
- beakta Agenda 2030 i framtagande av styrdokument
- samverka med akademi, näringsliv och civilsamhälle för att utveckla stadens hållbarhetsarbete
- initiera och driva innovationsansatser som stärker hållbarhetsarbetet
- under samordning av kommunstyrelsen medverka till en stadsövergripande och samordnad kommunikation om stadens arbete med Agenda 2030.

För varje mål har en eller flera nämnder eller bolagsstyrelser utsetts som målsansvariga vilket framgår av direktiven till respektive nämnd/bolagsstyrelse. Målsansvarig nämnd eller bolagsstyrelse ska vara drivande för att staden ska uppnå hållbarhetsmålet och samverka brett med berörda nämnder och verksamheter i staden.

Stadsdelsnämnderna och de nämnder och bolagsstyrelser som inte har ett utpekat målsansvar ska bidra till hållbarhetsarbetet genom att med Agenda 2030 som utgångspunkt identifiera lokala utmaningar och behov, och vara drivande och samverka brett för att nå önskvärda synergier och effekter.

Uppföljningen av hållbarhetsmålen kommer att vara viktig och ska i huvudsak bygga på indikatorer och nyckeltal som särskilt visar på styrkor och utvecklingsmöjligheter i stadens hållbarhetsarbete. I uppföljningen ska hävstångseffekter och synergier tydliggöras. Denna rapport är en utgångspunkt för detta arbete. Uppföljningen samordnas av kommunstyrelsen.

Kunskapshöjande insatser kan stärka verksamheterna

Genomförandet av agendan ska utmärkas av lärande och kommunikation och utgå från analyser om synergier och hävstångseffekter samt därigenom utveckla relevanta arbetssätt som bidrar till en ekonomiskt, miljömässigt och socialt hållbar stad. Det bygger på insikten om att genomförandet av agendan förutsätter att stadens nämnder har god kunskap om Agenda 2030 och de arbetssätt som föreskrivs med den. Kunskap är dessutom en viktig förutsättning för att man ska ha förmåga att identifiera hur man i verksamheten ska bidra till att öka takten i hållbarhetsarbetet. Det kan handla om hur agendans mål och delmål hänger ihop med mål och strategier inom den egna verksamheten, men också kan kopplas till andra verksamhetsområden. En bra kommunikation och dialog ökar incitamenten bland medarbetarna för att bidra till förflyttningen mot en ökad hållbarhet.

En viktig utgångspunkt i de kunskapshöjande insatserna är att hållbar utveckling innefattar *generationsperspektivet*. Det innebär att den utveckling som tillfredsställer dagens behov inte får äventyra kommande generationers möjligheter att tillfredsställa sina behov. Hållbar utveckling kräver således att staden har kunskap om barns och ungas villkor, och kontinuerligt ser över hur de ges förutsättningar till sin fulla potential. Det innebär att barn och unga ska ges möjlighet att vara delaktiga i arbetet med hållbar utveckling. En annan viktig utgångspunkt i de kunskapshöjande insatserna är att *innovation* har en central roll i genomförandet. De kunskapshöjande insatserna behöver därför beakta hur innovativa arbetssätt bidrar till nya lösningar som en del av den samhällsomställning som påtalas i agendan. Det kan exempelvis handla om nya samverkansstrukturer, arbetssätt och metoder.

Stockholms stad kan visa vägen till en mer hållbar konsumtion genom att styra sina inköp i en hållbar riktning. På så sätt ges stadens leverantörer incitament att utveckla hållbara produkter och tjänster. Staden kan också genom internationella och nationella samarbeten bidra till att utveckla lösningar som kommer andra städer till gagn och där staden kan lära av andra. Genom ett aktivt arbete i Eurocities, C40 och andra organisationer får staden en röst och kan lättare bidra i det internationella hållbarhetsarbetet.

Rådet för Agenda 2030 ska stödja stadens arbete

Kommunstyrelsens råd för Agenda 2030 ska vara ett stöd i arbetet med att uppnå målen. Det består av representanter från civilsamhälle, näringsliv, akademi och samtliga politiska partier i kommunfullmäktige. Rådet ska enligt instruktionen stödja, bevaka och ge råd i stadens arbete rörande Agenda 2030:s 17 globala mål för hållbar utveckling. Det ska också utvärdera hur staden tar ansvar och verkar för att intentionerna i Agenda 2030-arbetet utvecklas, samt stödjer stadens verksamheter att nå målet att vara ledande i genomförandet av agendan. Rådet samverkar med stadens nämnder och bolagsstyrelser om utbildning av medarbetare, förtroendevalda och chefer inom stadens verksamheter.

I framtagandet av denna rapport har en avstämning gjorts med rådet vid flera tillfällen. Rådet framförde vid ett möte tidigt i processen vikten av att en redovisning av stadens arbete för att bli ledande i förverkligandet av Agenda 2030 är ärlig och uppriktig. Det är av yttersta vikt för tilliten att medborgare känner igen sig i stadens beskrivning av tillståndet. Ett erkännande av en negativ utveckling eller att staden inte ännu når ett mål är inget underbetyg till de som arbetar i verksamheten, utan kan tvärtom stödja arbetet långsiktigt. Rådet anförde vidare att rådet gärna såg en översiktlig redovisning av arbetet inom alla agendans mål och att även skillnader mellan och inom grupper av invånare, såväl som mellan och inom stadsdelar borde finnas med där det är relevant. För att fånga kvalitativa aspekter i uppföljningen föreslog rådet att ansatser som i sig kan verka förändringsdrivande kunde tas med, såsom på investeringar, etik eller lika möjligheter för olika grupper samt att det kunde vara klokt att redovisa ett antal initiativ som har gett goda resultat i förhållande till målen i Agenda 2030. Rådet ville också gärna se en sammanvägd analys om vilket arbete utifrån utvärderingen som är viktigast att ta vidare för att staden ska bli ledande i förverkligandet av Agenda 2030.

Rådets synpunkter har varit vägledande i framtagandet av denna Hållbarhetsrapport. En arbetsform där rådet tidigt i processen deltagit och lämnat synpunkter i processen med att ta fram denna rapport har varit viktig och berikande.

Stärk hållbarhetsarbetet genom att söka externa medel

För att stärka stadens ambitioner inom med Agenda 2030 och hållbarhetsarbetet kan stadens verksamheter mera aktivt söka relevanta bidrag från externa finansiärer till innovations- och utvecklingsprojekt. Det kan avse både nationella finansiärer och finansiering från EU:s fonder och program. Dessa har i högre utsträckning än tidigare ett ökat fokus på hållbarhet och agendans utmaningar. Det gäller inom EU stora program såsom Horizon Europe, struktur- och socialfonder liksom de medel som nu avsätts för att starta igång samhället efter pandemin.

Partnerskap – agendan måste genomföras tillsammans

Agenda 2030 ska utmärkas av arbetssätt som uppmuntrar till att både genomförandet och uppföljningen av åtagandena görs i samverkan mellan olika aktörer, exempelvis civila samhället och näringslivet. I kommunfullmäktiges budget framhålls om arbetet med Agenda 2030:



”Stadens medarbetare behöver arbeta tillsammans med stockholmarna, näringsliv, myndigheter, civilsamhälle, akademi samt övriga regionala, nationella och internationella aktörer.”

Civila samhällets engagemang och delaktighet framställs som en central part i det partnerskap som genomförandet förutsätter. Staden samverkar idag med det civila samhället genom olika former av nätverk och möten, råd och samråd, föreningsstöd, idéburna offentliga partnerskap och tillhandahållandet av lokaler och mötesplatser. Civila samhället är dessutom genomförare av många av de centrala områden som påtalas i agendan; exempelvis att främja hälsa, integration och motverka hemlöshet samt insatser för att skydda och bevara naturresurser. Staden ska fortsatt att bidra till ett vitalt lokalt civilsamhälle och fördjupa dialogen med civilsamhällets aktörer.

Näringslivets medverkan är en annan viktig förutsättning för att förverkliga agendans breda och ambitiösa mål. Hållbarhet är för många företag en förutsättning för att skapa långsiktig tillväxt, differentiering och lönsamhet. Näringslivet omsätter många gånger forskningsgenombrott i exempelvis nya mer hållbara produkter och produktionsmetoder. Näringslivet med sin kunskap och sina investeringar spelar en viktig roll i Stockholms stad. Staden behöver även tillgodogöra sig den högre utbildningens och forskningens resultat för att stärka stadens verksamheter och förbättra stadens kompetensförsörjning. De samarbeten som staden har med akademi, näringsliv, civilsamhälle, regionen samt med andra kommuner och regioner samt med övriga storstadsregioner är nödvändiga för måluppfyllelse om hållbar utveckling.

Deltagande i Voluntary Local Review

För att stärka förutsättningar för lärande och kunskapsutbyte samarbetar staden med bland annat New York och Helsingfors om ett rapporteringssystem för Agenda 2030, i en så kallade Voluntary Local Review Declaration. Det innefattar en rapportering till FN om hur utvecklingsarbetet fortskrider. Rapporteringen som kommer att utgå från denna hållbarhetsrapport, ökar stadens möjligheter att jämföra sig med och lära av andra städer om hur man på bästa sätt kan öka takten i genomförandet av de globala målen.



Stockholms
stad