



samrådsredogörelse

Program för detaljplan för Hornsbruksgatan, del av fastigheten Södermalm 3:21 mm

i stadsdelen Södermalm

INNEHÅLL

SAMMANFATTNING	1
BAKGRUND	2
Förslagets syfte och huvuddrag	2
Hur samrådet bedrivits	2
ÄMNESVISA SYNPUNKTER OCH STADSBYGGNADSKONTORETS STÄLLNINGSTAGANDEN	2
STADSBYGGNADSKONTORETS SAMMANVÄGDA STÄLLNINGSTAGANDE	16
INKOMNA SYNPUNKTER	16
Statliga och regionala myndigheter och förbund	17
Kommunala nämnder, bolag och förvaltningar	19
Övriga remissinstanser	25
Sakägare enligt fastighetsförteckning	28
Övriga, ej sakägare	58

SAMMANFATTNING

Planen syftar till att möjliggöra ny bostadsbebyggelse och butiker och en ny tunnelbanebyggnad med centrumfunktioner i bergsskärningen mellan Högalidsparken och Hornsbruksgatan. Planförslaget sändes ut på samråd 30 maj till den 11 juli 2011. Under samrådet har 72 yttranden inkommit. Det flesta remissinstanserna är positiva eller neutrala till förslaget. De remissinstanser som är negativa är huvudsakligen de som bevakar stadens upplevelsevärden. De framför framförallt synpunkter om hur bostadsbebyggelsen påverkar stadsbilden, parken och kulturmiljön negativt.

I stort sett alla sakägare och övriga boende som framfört synpunkter önskar att tunnelbanebyggnaden byggs om i linje med förslaget men att bostadsbebyggelsen helt tas bort.

Med anledning av de synpunkter som framförts under programsamrådet kommer följande frågor att studeras vidare i det fortsatta planarbetet: en ny tunnelbanestation i befintligt läge, strålning och byggnadskrav kring SL:s likriktarstation, samt en ombyggnad av gatan.

Om förslaget genomförs i linje med programförslaget skulle det innebära en negativ påverkan på såväl riksintresset som park- och kulturmiljön. Kontoret föreslår att förslaget ändras så att endast tunnelbanebyggnaden byggs om i sitt nuvarande läge och att planerna på ytterligare bebyggelse utmed gatan och i parken avbryts.

Kontorets sammanfattande bedömning är att de inkomna synpunkterna i övrigt kan hanteras och vidarestuderas i det fortsatta arbetet.

BAKGRUND

Förslagets syfte och huvuddrag

Planen syftar till att möjliggöra ny bostadsbebyggelse och butiker och en ny tunnelbanebyggnad med centrumfunktioner i bergsskräningen mellan Högalidsparken och Hornsbruksgatan.

Hur samrådet bedrivits

Förslaget har varit på programsamråd från den 30 maj till den 11 juli 2011. Information om samrådet skickades ut enligt sändlista till remissinstanser och berörda sakägare enligt fastighetsförteckningen. Samrådsförslaget visades i Tekniska Nämndehuset, i Hornstulls bibliotek på Hornsbruksgatan samt på stadsbyggnadskontorets hemsida, www.stockholm.se/sbk. Projektet har även haft en egen sida på www.stockholm.se/hornsbruksgatan. Där har man även kunnat ladda mer en digital 3D modell över förslaget.

Två samrådsmöten har hållits i Högalidskyrkans församlingslokaler. En presentation och allmän frågestund hölls den 14 juni 2011 kl 18:30. Ca 90 personer var närvarande. Samtliga som yttrade sig under mötet var emot programförslaget. Ett öppet hus hölls den 21 juni 2011 mellan kl 15:00 och 19:00. Ca 90 personer deltog. De allra flesta var emot förslaget men det fanns även de som var positiva till förslaget.

ÄMNESVISA SYNUNKTER OCH STADSBYGGNADSKONTORETS STÄLLNINGSTAGANDEN

Nedan redovisas ämnesvis de synpunkter som inkom under samrådet. Stadsbyggnadskontorets kommentarer och ställningstagande redovisas i kursiv stil efter varje ämne.

Allmänt om samrådet och planprocessen

Samråd och planprocess

Vissa anser att den utförda planprocessen och det framförda programmet bryter mot PBL och MB. Vissa skriver att möjligheten att kunna påverka var begränsade då samrådstiden var förlagd under sommaren då många är på semester. En person skriver att samrådsmötet var falskt, oklart och vilseledande. Vissa tycker att programförslaget visar en överdrivet positiv bild av en nybyggnation som är partisk och gynnar byggherrarna. Bilderna i förslaget försöker visa att Hornsbruksgatan är full medans illustrationerna på den föreslagna bebyggelsen är förskönande. Samtliga illustrationer visar en bebyggelse 4½ våningsplan ovanför bergsskärningen, samtidigt som man skriver 2-3 våningsplan i texten. Flera påpekar att solstudien är bristfällig då den endast redovisar 12-slaget.

Stadsbyggnadskontorets ställningstagande

Kontoret följer både PBL och MB, såväl som all annan gällande svensk lagstiftning. Kontoret anser att de sex veckor som samrådet pågick är en tillräcklig lång tid, trots att det var semestertider för vissa. Kontoret arbetar för att ge en så klar och objektiv bild som möjligt. Både samrådsmötet och programhandlingen visade en klar och rättvis bild av förslaget enligt kontorets mening. Antalet våningar har redovisats utifrån bebyggelsens norra fasads möte med parken. Tydliga sektioner och illustrationer har redovisats. Kontoret instämmer i att solstudien kunde varit mer utförligt redovisad. Vid ett fortsatt arbete kommer utförligare solstudier att redovisas.

Fördjupad medborgardialog

Många boende som deltog i den så kallade ”community planning weekend” känner att deras medverkan har likställs med samtyckte till det presenterade förslaget. En stor majoritet av de som deltog i workshopen var emot bostadsbebyggelse i parken, men deltog ändå. Vissa boende är ännu mer kritiska till processen och menar att den var en bluff och att visionsförslaget som togs fram av konsulterna som höll i processen var helt anpassat för byggherrarna. Många menar också att programförslaget skiljer sig i allt för stor utsträckning från visionsförslaget. Vissa boende var väldigt positiva till processen och vill att den ska fortsätta, trots att de är emot hög bostadsbebyggelse i parken. Andra tyckte att processen var bra men inte för den aktuella platsen. Den bör istället prövas i områden där alla är mer positiva till förändring, till exempel gamla industriområden.

Stadsbyggnadskontorets ställningstagande

Stadsbyggnadskontoret vill poängtera att deltagande i ”Community Planning Weekend” inte likställs med samtycke och att deltagare har haft möjlighet att lämna ytterligare synpunkter på programförslaget samt att sakägare har möjlighet att överklaga ett antagandebeslut. Kontoret vill rikta en särskild eloge till alla som gav generöst av sin tid och synpunkter. Kontoret anser inte att processen var en bluff eller att visionsförslaget var helt anpassat till byggherrarna. Visionsförslaget var utfört med betoning på en prövning av bostäder och en upprustning av Hornsbruksgatan vilket skulle finansieras av exploateringen. Däremot verkar det som om inte alla inblandade hade förstått att

processen innebar att bostäder skulle prövas. Kontoret kan i efterhand konstatera att detta behövs vara ännu tydligare i dialogprocesser. Kontoret anser att programförslaget bygger på kärnan av visionsförslaget. De ändringar som har gjorts har utförts för att förbättra förslaget och för att få ihop delar som inte gick att genomföra, till exempel den raka trappan upp till parken på grund av höjdskillnader. Kontoret instämmer i att processen i sig är huvudsakligen positiv men var svår att genomföra ordentligt i detta projekt då det finns så många begränsningar på platsen.

Allmänt om förslaget och utvecklingen

Tunnelbanehuset

I stort sett alla är positiva till en ombyggnad av tunnelbanebyggnaden. Vissa, inklusive stadsmuseet, föreslår att den nya tunnelbanebyggnaden uppförs på samma plats som den befintliga och inte flyttas längre västerut. En boende skriver att parkdelen ändras från att vara allmän park till en takyta som endast är tillgänglig för betalande.

Stadsbyggnadskontorets ställningstagande

Kontoret är positivt till en ombyggnad av tunnelbanehuset men att den nuvarande tunnelbaneentrén bevaras. Kontoret instämmer i att den nya byggnaden bör hålla sig inom huvudsakligen samma område för att bevara mer av bergsskärningen och göra mindre intrång i parken. Privata ytor som kräver betalning för vistelse, exempelvis serveringar, har en allmän karaktär och är en integral del av stadens liv.

Centrumfunktioner och Hornsbruksgatan som en bakgata

Vissa boende anser att det inte behövs några nya så kallade centrumfunktioner, såsom butiker, restauranger, caféer, hotell osv. Dessa finns redan i området och ännu fler tillkommer i och med bygget av den nya gallerian i Hornstull. Vissa uppskattar att Hornsbruksgatan är en lugnare bakgata.

Stadsbyggnadskontorets ställningstagande

Kontoret anser att fler verksamheter i området är positivt då det tillför liv till gatan och ger möjligheter för det lokala näringslivet att utvecklas. Hornsbruksgatan förväntas behålla sin karaktär som en lugnare gata i förhållande till intilliggande Hornsgatan och Långholmsgatan.

Bostadsbebyggelsens höjd och placering

Många anser att byggnadernas höjd är för hög, inklusive Länsstyrelsen, Skönhetsrådet, Stadsmuseet, och Trafikkontoret, och föreslår att man ska sänka dem för att ha mindre påverkan på kulturmiljön och stadsbilden. Vissa vill att de sänks en våning, vissa att man bara bygger en våning över bergskammen, och andra i höjd med bergskammen. Vissa boende anser att den föreslagna bebyggelsehöjden inte följer landskapets topografi som påstås. Vissa vill att bebyggelsen ska flyttas eller omdisponeras för att skapa större/annorlunda släpp mot parken.

Stadsbyggnadskontorets ställningstagande

Kontoret anser inte att höjden i sig bör sänkas om bebyggelsen tillåts sträcka sig över bergskammen. En högre bebyggelse i öster följer parkens höjning i öster. Skall man bygga över bergskammen bör förslaget inte ändras då en lägre bebyggelse riskerar öka känslan av privatisering då en lägre bebyggelse får karaktären av villa eller radhusbebyggelse. Att endast bygga i höjd med bergskammen är dock att föredra då detta bevarar vyer, motverkar privatisering, och förlänger parken ut på taken. Frågan är dock inaktuell då bostadsbebyggelsen föreslås utgå ur förslaget. Den exakta placeringen av den nya tunnelbanebyggnaden kommer studeras vidare och preciseras vid ett senare skede.

Siktlinjer

Många anser att sikten av parken och kyrkan drastiskt försämras i och med förslaget vilket är en stor förlust för Hornsbruksgatan och området.

Stadsbyggnadskontorets ställningstagande

Kontoret anser att flera viktiga siktlinjer bevaras i förslaget, framförallt av kyrkan. Dock försvinner sikten av parken i stora delar av Lignagatan. Samtidigt bryts den visuella kopplingen mellan Högalidsparken och Drakenbergsparken, som är av särskild vikt vid Hornsgatan i dess läge som en huvudgata genom Hornstull och dess förhållande till områdets grönytor. Då bostadsbebyggelsen föreslås utgå lämnas siktlinjerna i stort sett oförändrade.

Trygghet

Några menar att tryggheten blir sämre eftersom man inte kan se ut ur parken.

Stadsbyggnadskontorets ställningstagande

Ny bebyggelse anses förbättra tryggheten då dess boende kan få direkt uppsikt in i parken. Det går fortfarande att se ut ur parken i släppen mellan bebyggelsen samt möjligheter till alternativa vägar vilket leder till ökad upplevd trygghet. Frågan är huvudsakligen inaktuell då bostadsbebyggelsen föreslås utgå ur förslaget.

Alternativ bebyggelse

Vissa anser att alternativ till den föreslagna bebyggelsen behöver tas fram och analyseras. Dessa förslag bör innebära att större delar av befintliga grönytor på båda sidor om tunnelbanehuset bevaras/utvecklas. Det har föreslagits att det byggs förskolor och ungdomsgårdar (max en våning över bergskammen) istället för bostäder. Området mellan husen och gångstråket skulle kunna bli lekplatser för mindre barn. Man kunde även odla på taket.

Stadsbyggnadskontorets ställningstagande

Kontoret anser inte att alternativ till den föreslagna bebyggelsen behöver tas fram. Förslaget har utvecklats genom planprocessen och kommer fortsätta göra så i ett fortsatt skede. Frågan om ett annat innehåll i bostadsbebyggelsen är inte längre aktuell då bostadsbebyggelsen föreslås utgå ur förslaget.

Arkitektur och gestaltning

Gestaltning

Vissa anser att den föreslagna bebyggelsen är ful och att det är en alltför stor stillbrytning jämfört med omgivande bebyggelse. Trafikkontoret är tveksamma att bostadsgårdarna hårdgörs och föreslår istället att parkens karaktär får flyta in på gårdarna. Några undrar varför det inte går att få till grönskande fasader (till exempel med vildvin). Stadsdelsförvaltningen vill att trappförbindelsen mellan det västra bostadshuset och den nya tunnelbanebyggnaden utformas så att den inte blir en samlingsplats för personer med missbruksproblem.

Stadsbyggnadskontorets ställningstagande

Kontoret anser att den föreslagna gestaltningen passar väl in i relation till sin omgivning. Gestaltningen speglar sin tid liksom övrig bebyggelse på gatan som varierar stort i ålder och stil. Kontoret anser att gårdarna kan vara hårdgjorda för att skapa en tydligare separering från parken. Gröna gårdar riskerar även att bjuda in till vistelse vilket man vill undvika. Gröna fasader ska studeras vidare men verkar vara svårt i vårt klimat. Kontoret anser att det inte går att bygga bort missbruksproblem genom en särskild trapputformning.

Stadsrum

Vissa är kritiska till att förslaget påstås skapa ett tydligare stadsrum då bergskärningen gör det likaväl som bebyggelse.

Stadsbyggnadskontorets ställningstagande

Kontoret anser att bebyggelse kan skapa en tydligare inramning än bergsskärningen då bebyggelsen skapar en skarp kontinuerlig kant ut mot gaturummet.

Kulturmiljö

Kulturhistoriskt värdefull bebyggelse och miljö

Många remissinstanser (bland annat Länsstyrelsen, Kulturnämnden (stadsmuseet), Skönhetsrådet), intresseorganisationer (Stockholms Naturskyddsförening och Söderorts Naturskyddsförening, Södermalmsparkens vänner, Arbetsgruppen Nybygge i Högalidsparken? och Kulturarvet – ej till salu!), boende, och allmänhet påpekar att förslaget har en stor negativ påverkan på kulturmiljön, och då särskilt park- och kyrkmiljön. Många hänvisar till byggnadsordningen, Parkprogrammet och Södermalms parkprogram.

Stadsbyggnadskontorets ställningstagande

Stadsbyggnadskontoret instämmer i stor utsträckning med remissinstansernas utlåtanden. Kontoret anser att det är framförallt den föreslagna bostadsbebyggelsen som bidrar till den negativa påverkan. Kontoret föreslår att bostadsbebyggelsen utgår ur förslaget för att skydda parkens, stadsbildens och kyrkans känsliga och värdefulla kulturmiljö.

Riksintresset

Länsstyrelsen anser att den föreslagna bebyggelsen innebär en negativ påverkan på såväl riksintresset som park- och kyrkomiljön.

Stadsbyggnadskontorets ställningstagande

Kontoret instämmer i att programförslaget kan påverka riksintresset negativt. Dock anser kontoret att då bostadsbebyggelsen föreslås utgå ur förslaget att riksintresset kan skyddas i en fortsatt planprocess.

Byggnadsordningen

Många påpekar att förslaget bryter mot Stockholms byggnadsordning där mötet mellan bebyggelse och park ska förmedlas av en gata med trottoar. Förslaget bryter även mot ÖP99 som anger att ny bebyggelse i stenstaden kan ske om stadsbildens sammanhållna helhet bibehålls.

Stadsbyggnadskontorets ställningstagande

Kontoret instämmer i att programförslaget inte är helt förenligt med byggnadsordningens riktlinjer. Förslaget påverkar även stadsbildens sammanhållna helhet negativt då det så tydligt bryter mot stadens parkkaraktär och förhållandet mellan park, gata, och bebyggelse. Detta mönster är redan brutet i och med tunnelbanebyggnaden. Dock finner inte kontoret efter genomfört samråd att detta är skäl till att förstärka det brutna mönstret. I dagsläget är ännu den klassiska stadsparkskaraktären det som präglar Hornsbruksgatan och södra Högalidsparken. Den föreslagna bostadsbyggelsen kommer att markant ändra denna karaktär. Kontorets förslag att bostadsbebyggelsen utgår ur förslaget innebär att parkens karaktär i stadsbilden bibehålls. Kontoret finner att mindre påbyggnader på tunnelbanebyggnaden som föreslås i programmet kan ske utan att parkens karaktär förändras nämnvärt.

Parkprogram

Många pekar på att enligt Södermalms parkprogram är målet för Högalidsparken att nuvarande karaktär och värden ska bevaras. Dessa förstörs om förslaget genomförs.

Stadsbyggnadskontorets ställningstagande

Stadsbyggnadskontoret anser att parkens karaktär som bergspark påverkas negativt i förslaget. Många av de värden som finns i parkens södra delar försvinner. Frågan är dock inte längre aktuell då bostadsbebyggelsen föreslås utgå ur förslaget.

Förslaget skapar ett prejudikat

Skönhetsrådet, samt många andra, förutser att projektet kan bli prejudicerande, vilket på sikt skulle kunna få till följd att Högalidsparken blir kringbyggd på alla sidor och att ytterligare parker bebyggs.

Stadsbyggnadskontorets ställningstagande

Kontoret finner det svårt att spekulera i huruvida genomförd bebyggelse i Högalidsparken kan leda till ytterligare exploatering i parker, men kan inte utesluta att så sker. Kontoret har redan fått förfrågningar om att bygga i andra parker med hänvisning till programförslaget.

Landskapsbild/stadsbild

Många anser att stadsbilden påverkas negativt. Skönhetsrådet skriver att Högalidskyrkan på toppen av berget förstärker det dynamiska i stadslanskapet som reser sig väl synlig från angränsande gator. Förslaget tonar ned dramatiken som detta stadsparti erbjuder, då tillägget av bostadsbebyggelsen i de föreslagna lägena ofrånkomligen kommer att innebära att den befintliga bergsskärningen döljs alternativt sprängs bort och sikten mot kyrkan begränsas.

Stadsbyggnadskontorets ställningstagande

Stadsbyggnadskontoret instämmer i kritiken och anser att stadsbilden har så pass högt värde i detta läge att bostadsbebyggelsen bör utgå ur förslaget.

Olägenheter för grannar

Vissa boende menar att deras bostäder kommer att skuggas av den nya bebyggelsen. Några påpekar att programmet inte redovisar de konsekvenser förslaget får för boendes inomhusmiljö på Hornsbruksgatan. Många bor i äldre hus där det är svårt att skärma av från buller. Andra skriver att det kommer att låta och bullra under byggtiden. Boende här har redan fått stå ut med oväsen från byggandet av det nya parkeringsgaraget.

Stadsbyggnadskontorets ställningstagande

Stadsbyggnadskontoret anser att den föreslagna bebyggelsen kommer att skugga bostäderna på Hornsbruksgatan ytterst lite, om alls, då den föreslås placeras på gatans norra sida. Frågan är dock till största delen inaktuell då bostadsbebyggelsen föreslås utgå ur förslaget. Kontoret anser inte att bullersituationen kommer förvärras betydligt, gällande riktvärden innehålls. Kontoret anser att vissa störningar är ofrånkomliga vid bebyggelse samt reparation och underhåll av gator, och går inte att undkomma i en växande stad.

Parker och grönområden

Parkbrist

Länsstyrelsen skriver att behovet av grönområden i tätorter särskilt ska beaktas och att förslaget har en negativ påverka på parkmiljön. Många påpekar att det är parkbrist på Södermalm. Ju mer Stockholm växer desto viktigare blir parkerna. De nya bostäderna ökar belastningen på parken med fler boende.

Stadsbyggnadskontorets ställningstagande

Kontoret instämmer i vikten av parker, särskilt då det finns ett ökat tryck på stadens parker i och med att staden växer. Dock anser kontoret att det finns gott om parker runt Hornsbruksgatan och att den andel park som försvinner i programförslaget är förhållandevis liten för att ha en stor påverkan på parktillgången i området.

Privatisering av parken

Trafikkontoret och många andra ser en risk i att delar av parken, trots många föreslagna åtgärder, kommer upplevas som privatiserande. Trafikkontoret vill att husens möte och påverkan på parken studeras vidare.

Stadsbyggnadskontorets ställningstagande

Kontoret anser att det är omöjligt, trots åtgärder, att helt frångå en känsla av privatisering med bebyggelse, och då synnerligen bostadsbebyggelse, i parken. Kontoret föreslår därför att bostadsbebyggelsen utgår för att värna om parken som en allmän yta för alla medborgare.

Förstörda rekreativvärden

Vissa menar att södra delen av parkens rekreativvärden förstörs och att parken i anslutningen till bebyggelsen blir instängd, mörkare och skuggigare. Området blir inte längre en plats för ro. Även gångstråket förstörs.

Stadsbyggnadskontorets ställningstagande

Kontoret instämmer i att de parkkvaliteter som nämns kommer att påverkas negativt eller helt försvinna i och med närheten till bostadsbebyggelsen om förslaget genomförs. Kontoret anser dock att gångstråket inte kommer att påverkas i samma utsträckning eftersom man får ett annat förhållande till parken när man rör sig igenom den, till skillnad från att söka upp platser för att vistas i lugn och ro i parken.

Gator och trafik

Biltrafik

Många boende befarar att trafiksituationen kommer att förvärras, både i form av nya privatbilar, samt leveranser och besökare till de nya butiker och serveringar som föreslås. Även Stockholms Parkerings garage förväntas bidra till en trafikökning. Boende påpekar att det är dåligt redan i dagsläget, särskilt med alla butiker på Hornsgatan som har sin inlastning via Hornsbruksgatan.

Stadsbyggnadskontorets ställningstagande

Kontoret anser att trafiken på Hornsbruksgatan är relativt lugn. Dock kommer den att öka om förslaget genomförs. Kontoret anser dock att denna ökning är acceptabel.

Shared-Space gata

Trafikkontoret anser att Hornsbruksgatans utformning måste diskuteras vidare. Det är viktigt att gatumiljön blir bra för gående och att det finns övergångställen eller gångpassager på strategiska platser. Om man skapar en "shared space"-yta är det viktigt att alla berörda gruppers behov beaktas; dvs. både personer som inte ser, personer med nedsatt rörelseförmåga, barn och äldre/lätt dementa så att ytan blir förställd och lätttydd.

Vissa menar att en shared-space gata är dåligt då många kör 50Km/timme eller snabbare. Att blanda trafikslag på detta sätt som förutses på en shared-space-gata är otänkbart på denna del av Hornsbruksgatan även om man utför fysiska hinder eller vidtar andra åtgärder. Fysiska hinder riskerar även att försvåra framkomligheten för polis och brandförsvaret. Andra är kritiska till en minskad gatubredd då detta förvärrar situationen med varutransporter.

Andra är positiva till att körbanans bredd minskas och att trottoarerna vidgas. Det bör även utformas cykelstråk.

Stadsbyggnadskontorets ställningstagande

Stadsbyggnadskontoret har arbetat tillsammans med Trafikkontoret i programarbetet för att beakta deras synpunkter och kommer även att göra så i ett fortsatt skede. Kontoret är positivt till att vidare studera en shared-space gata och/eller en smalare gatubredd och anser att detta kan minska trafikhastigheterna utan att för den delen försämra framkomligheten för utryckningsfordon eller varutransporter. Kontoret är även positivt till cykelbanor.

Parkering

Miljö- och hälsoskyddsnämnden anser att förslaget bör ha ett p-tal på 0,5. Trafikkontoret, liksom vissa boende, anser att p-talet bör vara högre än det föreslagna 0,65. Trafikkontoret efterlyser en parkeringsutredning (som även omfattar cykelparkering) för hela projektet. Vissa boende vill inte att det ska byggas nya parkeringsgarage. Andra anser att bostadsbebyggelsen förvärrar parkeringssituationen då infarten gör att vissa platser försvinner på gatan. Stockholms Parkering öppnar för möjligheten att parkeringen för de nya bostäderna kan ordnas i deras allmänna garage.

Stadsbyggnadskontorets ställningstagande

Kontoret anser att ett p-tal på 0,65 är rimligt med tanke på det extremt goda kollektivtrafikläget. Att vissa platser försvinner från gatan för att klara angöring till planerade verksamheter anser kontoret vara rimligt. Kontoret anser dock inte att parkeringssituationen skall lösas i det nya allmänna garaget, då detta behövs för hela Hornstull. Parkering skall alltid lösas på den egna fastigheten. Kontoret instämmer i att en parkeringsutredning behöver utföras.

Gatuträd

Många är positiva till nya träd, men anser inte att de kan inräknas i förslaget då osäkerhet kring trädplantering är hög. Andra menar att går det att bygga hus går det att plantera träd. Vissa påpekar att det redan finns träd på gatan intill bergsskärningen och att ersätta dessa med nya träd vid bebyggelse inte skapar ett mervärde för gatan. Trafikkontoret är positivt till förslaget att trädplantera gatan men påpekar att perenner och/eller buskplanteringar är dock inget alternativ till träd, i det fall det är för kostsamt att flytta ledningarna.

Stadsbyggnadskontorets ställningstagande

Kontoret instämmer i att perenner och/eller buskplanteringar inte är ett fullvärdigt alternativ till träd. Kontoret ser även värdet i de befintliga träd som finns längs med bergsskärningen. Nya trädplanteringar förmodas utgå då dessa skulle bekostas av framförallt bostadsexploateringen.

Grön gata

Många menar att den grönska som i förslaget vandrar ner från parken mellan husen i mestadels planterade trapp- och terrasspartier inte är fullvärdig den grönska och naturmiljö som finns längs med bergsskärningen.

Stadsbyggnadskontorets ställningstagande

Kontoret instämmer i att parkens möte med gatan via bergsskärningen är av större värde än anlagda planteringar mellan husen. Bergsskärningen har även ett estetiskt värde vintertid vilket mindre planteringar saknar.

Kollektivtrafik

SL önskar att förutsättningar för resenärer och trafikantflöden utreds vidare.

Stadsbyggnadskontorets ställningstagande

Kontoret bedömer inte att förslaget kommer att ha en påtaglig påverkan på SL:s resenärer men frågan skall diskuteras vidare.

Tillgänglighet

Många anser att den föreslagna hissen förbättrar tillgängligheten, men visar menar att allmänna hissar ofta städas dåligt och därför inte används. Andra påpekar att tillgängligheten via hiss är beroende av dess öppettider. Andra menar att förslaget inte alls förbättrar tillgängligheten då det redan finns tre trappor upp till parken. Trafikkontoret anser att den föreslagna hissen bör kunna nyttjas under hela den tid som tunnelbanegången är öppen. Handikapprådet anser att hissen bör gå hela vägen ner till tunnelbaneperrongen.

Stadsbyggnadskontorets ställningstagande

Kontoret anser att förslaget förbättrar tillgängligheten, framförallt genom hissen från gatan till parken. Hissen skall skötas av verksamhetsutövarna i tunnelbanebyggnaden och kan på sått sätt hållas ren. Trots att hissen kommer vara stängd då dessa verksamheter är stängda är en hiss ändå en markant förbättring jämfört med dagens situation. Hissen kommer inte att kunna gå hela vägen ner till tunnelbaneperrongen. Däremot skall planen medge att en hiss kan ordnas till perrongen om SL så vill. Även de föreslagna trapporna anses kunna förbättra tillgängligheten då dessa kan utformas enligt gällande riktlinjer för tillgänglighet och ges ett mera prominent läge i gatan.

Teknisk försörjning

Tunnelbanans tekniska förutsättningar

SL påpekar att grundläggning för planerad bebyggelse kommer att ske nära tunnelbanans skyddszon och eventuellt göra intrång i zonen. Innan SL kan acceptera planen måste utredningar genomföras som visar att SL:s anläggningar inte påverkas negativt av grundläggningen eller av påförda laster av tillkommande bebyggelse. Man skall även enas om kostnader för föreslagna åtgärder och vilken part som förväntas bära dessa.

Enligt SL behövs ytterligare information om rivningen av tunnelbanehuset och hur uppförandet av ny byggnad kommer att påverka likriktarstationen, teknikutrymmen och tunnelbaneentrén. Likriktarstationen i tunnelbanebyggnaden har ett stort ytbehov (ca 160 kvm) samt tryckavlastningsluckor (där folk normalt inte vistas långvarigt), och möjlighet till en öppning i gatunivå för en transformator till en höjd av 4m. Det är viktigt att man utför likriktarstationen och den omkringliggande byggnaden som två separata byggnadskroppar för att

förhindra stomljud att sprida sig i byggnaden. Det behövs även ventilationsanläggning som för omgivningen kan ge upphov till bullerstörningar.

Stadsbyggnadskontorets ställningstagande

Kontoret konstaterar att rivningen av tunnelbanehuset och uppförandet av ny byggnad kommer att påverka likriktarstationen, teknikutrymmen och tunnelbaneentrén, vilket noggrant ska studeras i ett fortsatt skede. Kontoret anser inte att förslaget kommer att hå en påtaglig påverkan på SL:s resenärer. Vid ett fortsatt arbete skall det redas ut vem som ansvarar för de olika kostnaderna.

Bostadsparkeringens påverkan på SL:s ledningar

SL:s likriktarstation ligger i det östra hörnet av nuvarande tunnelbanehus. I det området går kabelschakt ner till tunnelbanan. Det föreslagna parkeringshuset kommer i direkt konflikt med kabelschakten. Detta kabelschakt är i princip omöjligt att flytta på.

Stadsbyggnadskontorets ställningstagande

Kontoret anser att bostadsbebyggelsen inte kan genomföras om parkering inte kan ordnas under mark inom fastigheten. Frågan är dock inaktuell då bostadsbebyggelsen föreslås utgå ur förslaget.

Dagvatten

Enligt Stockholm Vatten AB förordnas lokalt omhändertagande av dagvatten inom området. Är det inte möjligt att infiltrera, får dagvattnet efter fördröjning avledas till befintlig kombavloppsledning i Hornsbruksgatan.

Stadsbyggnadskontorets ställningstagande

Kontoret bedömer att det är svårt att omhänderta dagvatten på den egna fastigheten. Omhändertagande av dagvatten skall studeras vidare vid fortsatt arbete.

Avfallshantering

Trafikkontoret är positivt till att den befintliga återvinningsstationen grävs ner i marken. I övrigt lämnar de råd kring hur avfall kan hanteras i projektet. En boende efterfrågar närmare information då detta påverkar utformningen av gatan.

Stadsbyggnadskontorets ställningstagande

Avfallshanteringen kommer att studeras mera i detalj i följande skede.

Hälsa och säkerhet

Buller och vibrationer, och risk

Vissa boende menar att de låga bullernivåer i parken är till följd av den vegetation som försvinner om parken bebyggs. Även de bevuxna bergssidorna ger en akustiskt dämpande effekt, till skillnad från bebyggelsen som riskerar att stänga in och amplifiera bullret på gatan. Länsstyrelsen samt Miljö- och hälsoskyddsnämnden anser att bullerfrågan måste utredas vidare.

Länsstyrelsen skriver att det måste säkerställas att magnetfälten kommer att hållas under 0,2 microtesla. Undersökningar behöver utföras avseende hur likriktarstationen och den nya större nätstationen kommer att påverka boendemiljön och hur stora magnetfält de medför för omgivningen. Påverkan på boendemiljön behöver beskrivas liksom behov av skyddsåtgärder och hur sådana åtgärder ska säkerställas. Miljö- och hälsoskyddsnämnden pekar på att riskerna med elektromagnetiska fält i projektet måste studeras vidare. Miljö- och hälsoskyddsnämnden påpekar att om delar av tunnelbanebyggnaden bevaras kan ventilationsåtgärder behöva vidtas för att få ner radonvärden. Mätningar ska utföras som visar att man klarar riktvärden för radon.

Stadsbyggnadskontorets ställningstagande

Kontoret finner det svårt att göra en ordentlig bedömning av bullerproblematiken i detta skede. Kontoret instämmer att både magnetfält, buller, och radonfrågan måste studeras vidare.

Miljöaspekter

Natur

Stockholms Naturskyddsförening och Söderorts Naturskyddsförening och många andra pekar på att den biologiska mångfalden är stor inom programområdet. Det finns ett rikt fågelliv i parkens södra del. Ett stort antal fullvuxna träd (mellan 35-60 enligt olika beräkningar) varav flera ädellövträd, och annan växtlighet försvinner. Enligt trafikkontoret måste en trädinventering göras, vilken beskriver och värderar alla parkträd som kommer att fällas till förmån för de nya husen. Enligt naturskyddsföreningarna är även bergsskärningen intressant ur botanisk synvinkel då den fungerar som en refug för åtskilliga träd- och buskarter men även blomväxter. Förlusten av grönska och biologisk mångfald kommer inte kunna balanseras upp av sedumväxter på taken och nyplanteringar mellan husen. Stadsdelsnämnden vill se en tydligare gränsdragning mellan ordnad parkmark och naturmark i området mot Varvsgatan.

Stadsbyggnadskontorets ställningstagande

Kontoret instämmer i stora drag med de observationer som framkommit men anser att förlusten av naturvärden är rimlig i förhållande till stadens utveckling. Innebär den fortsatta planeringen att många träd behöver tas ned kommer en trädinventering att utföras. Gränsdragningarna får ses över i ett senare skede.

Miljökonsekvensbeskrivning (MKB)

Stockholms Naturskyddsförening och Söderorts Naturskyddsförening, och vissa andra anser att mer utförliga miljöutredningar bör ha gjorts. Även barnkonsekvensanalyserna och hur barnperspektivet har behandlats får kritik.

Stadsbyggnadskontorets ställningstagande

Kontoret anser att miljöfrågor har studerats i tillräcklig detalj för detta skede. Miljöfrågorna kommer fortsätta att studeras vid ett fortsatt planarbete. Barnkonsekvensanalysen anser kontoret vara väl genomförd och frågan har behandlats väl.

Luftkvalitet

Många boende är oroliga för att luften på Hornsbruksgatan kommer att försämras på grund utav den trafik som den nya bebyggelsen medför. Man är också orolig att den tillkommande bebyggelsen kommer att minska luftgenomströmningen och därmed försämrade luftkvaliteten. Även det nya allmänna parkeringsgaraget förväntas bidra med mer trafik, liksom den ”smittrafik” som kommer från Hornsgatan på grund av dubbdäcksförbudet. De träd som fälls anses också bidra till en försämrade miljö, liksom närheten till Hornsgatan. Miljö- och hälsoskyddsnämnden vill att emissioner följs upp och utreds vidare.

Stadsbyggnadskontorets ställningstagande

Kontoret bedömer inte att det aktuella projektet har en stor inverkan på luftkvaliteten, men instämmer i att luftpåverkan måste utredas vidare.

Grönkompensation

Stadsdelsnämnden vill ha en grönmarkskompensation i form av en allmän upprustning av den norra delen av parken mot Högalidsgatan.

Stadsbyggnadskontorets ställningstagande

Frågan om grönmarkskompensation avgörs av Exploateringsnämnden. Det har i detta skede planerats att en del av det överskott som projektet kan innebära ska gå till en upprustning av Hornsbruksgatan.

Övriga frågor

Ytterligare remissinstanser

Stockholms Naturskyddsförening och Söderorts Naturskyddsförening anser att man bör koppla in ICOMOS (International Council on Monuments and Sites).

Stadsbyggnadskontorets ställningstagande

Stadsbyggnadskontoret anser att full kompetens inom kulturmiljövård finns inom staden. ICOMOS har möjlighet att lämna in synpunkter vid samråd om de så önskar.

Ekonomi

Det saknas tydlig ekonomisk information om projektet.

Stadsbyggnadskontorets ställningstagande

En översiktlig ekonomi presenteras i programmet. Denna fråga kommer att preciseras vid ett vidare skede. Det är dock inte en planfråga.

Markanvisningsområdet har ökat med 200%

Vissa påstår att markanvisningsområdet har ökat med 200%.

Stadsbyggnadskontorets ställningstagande

Markanvisningsområdet har inte ökat utan är fortfarande det som angavs vid markanvisningen. Programområdet har minskats från att omfatta Högalidsparken och Hornsbruksgatan till endast den södra delen av Högalidsparken och Hornsbruksgatan.

Upplåtelseformer för lägenheterna

Vissa framför att det bör byggas hyresrätter, ungdomslägenheter och studentlägenheter istället för bostadsrätter. Stadsdelnämnden vill möjliggöra att gruppbofästigheter för funktionshindrade kan byggas i bostadshusen

Stadsbyggnadskontorets ställningstagande

Frågan om upplåtelseformer avgörs av exploateringskontoret utifrån dess Exploateringsnämnd. Exploateringskontoret gör en sammanvägd bedömning av olika upplåtelseformer då markanvisningar utfärdas.

Bygg någon annanstans

Om det är absolut nödvändigt att bygga fler bostäder i detta område är ett bättre alternativ att använda en mindre del av "Tantoparken", t.ex. den del som ligger bakom, något till höger om minigolfbanan och vätter mot vattnet och småbåtshamnen. Ytterligare ett alternativ skulle kunna vara att damma av förslaget om att bebygga den f.d. skräptomten vid Liljeholmsbron bakom den gula uterestaurangen/cafét i Tantoparken.

Stadsbyggnadskontorets ställningstagande

Kontoret ser till en översiktlig planering i hela staden och arbetar inte med att "flytta" ett projekt från en plats till en annan. Varje förslag och plats utreds enligt sina förutsättningar.

Pissoaren

Pissoaren som används flitigt av manliga yrkesförare i och med lättheten att stanna tillfälligt med bil, försvinner. Den borde istället utökas så att samma möjlighet ges till kvinnorna.

Stadsbyggnadskontorets ställningstagande

Kontoret anser att offentliga toaletter, för både kvinnor och män, kan anordnas i den nya tunnelbanebyggnaden.

Beskrivning av boxen

Arbetsgruppen: Nybygge i Högalidsparken? påpekar att boxens höjd har illustrerats på två olika sätt i programmet.

Stadsbyggnadskontorets ställningstagande

Stadsbyggnadskontoret konstaterar att bilderna på boxen i programmet inte varit fullt samstämmiga. Detta beror på att boxen innan programsamrådet inte varit exakt måttsett utan istället beskrivits i förhållande till omgivande bebyggelse och park. Inför programsamrådet behövde dock boxen få en exakt höjd. Detta för att kunna fungera som underlag för arkitekternas skissarbete. Höjden fastställdes till en plushöjd på 37 meter, vilket överensstämmer med takfotshöjden i den nya detaljplanen för kvarteret Bulten, vilket var en av de höjder som boxen tidigare konstituerades efter. Bilder som gjorts efter den exakta höjden sattes ser av denna anledning därför något annorlunda ut än de som gjordes innan. Kontoret medger att de olika illustrationerna kan verka vilseledande och arbetar ständigt med att förbättra sitt informationsmaterial.

STADSBYGGNADSKONTORETS SAMMANVÄGDA STÄLLNINGSTAGANDE

Från de inkomna synpunkterna har intressekonflikter mellan ny bostadsbebyggelse och bevarandet och upplevelsen av Högalidsparkens stora park- och kulturvärden kunnat identifieras.

Förslaget innebär en upprustning av Hornsbruksgatan i form av nya publika lokaler, en omdaning av gatan, en hiss upp till parken och nya trappor, och eventuellt nya gatuträd. Exploateringen skulle utgöra en inkomst för staden vilket skulle bekosta en ny gata med bredare trottoarer, nya trappor, och eventuellt nya gatuträd om de går att plantera.

Dock anses dessa kvalitéer som kan tillföras gatan, även om träd kan planteras, inte väga upp för de stora värden som går förlorade. Nya lokaler och tillförseln av 60 bostäder väger inte lika tungt som Högalidsparkens stora park- och kulturvärden. Möjligheten till nya publika lokaler och en hissförbindelse går att åstadkomma i den nya tunnelbanebyggnaden. Hornsbruksgatan tillförs grönska och naturkänsla med bergsskäring och de träd som finns intill. De tre trappor som finns upp till parken i dagsläget anses vara tillräckliga, även om de två längs i väster kan bli bättre.

Med anledning av de synpunkter som framförts under samrådet kommer följande frågor att studeras vidare:

- En ombyggnad av tunnelbanebyggnaden och åtgärder som krävs för att hantera strålning, buller och stömljud från SL:s likriktarstation.
- En omdaning av gatan i mån av intäkter från den nya tunnelbanebyggnaden. Detta utesluter med all sannolikhet nya gatuträd.
- Parkeringspåverkan både för bilar och cyklar som generas av tunnelbanebyggnadens funktioner.

Om förslaget genomförs i linje med programförslaget skulle det innebära en negativ påverkan på såväl riksintresset (Stockholms innerstad) som park- och kulturmiljön.

Kontoret föreslår att förslaget ändras så att endast tunnelbanebyggnaden byggs om i sitt nuvarande läge och att planerna på ytterligare bebyggelse utmed gatan och i parken avbryts.

Stadsbyggnadskontoret bedömer att ovanstående revideringar innebär en lämplig avvägning mellan olika intressen.

INKOMNA SYNPUNKTER

Nedan redovisas en sammanfattning av inkomna synpunkter. För yttrandena i sin helhet hänvisas till planakten för projektet, dnr 2009-15437-54. Planakten för ärendet finns tillgänglig i Tekniska Nämndhuset på Flemminggatan 4.

Statliga och regionala myndigheter och förbund

Länsstyrelsen

Kulturmiljö

Högalidsparken ingår i riksintresset Stockholms innerstad, där ett av uttrycken för riksintresset är 1900-talets parkanläggningar och grönska. Av 3 kap. 6 § miljöbalken följer dels att riksintresseområdet ska skyddas mot åtgärder som påtagligt kan skada kulturmiljön, dels att behovet av grönområden i tätorter särskilt ska beaktas.

Planprogrammet innebär att byggnader placeras i Högalidsparken. Förslaget strider mot byggnadsordningens intentioner som anger att bebyggelsefronten mot Stenstadens parker ska hållas samlad och att mötet mellan bebyggelse och park ska förmedlas av en gata med trottoar.

Länsstyrelsen anser att den föreslagna bebyggelsen innebär en negativ påverkan på såväl riksintresset som park- och kyrkomiljön. Påverkan på riksintresset bedöms emellertid inte vara av sådan kvalificerad omfattning som krävs för att den ska anses utgöra sådan påtaglig skada som avses i miljöbalken. Av väsentlig betydelse för denna bedömning är att en del av området redan är ianspråktaget av den nuvarande tunnelbaneuppgången.

Höjden på det östra bostadshuset bör reduceras med minst ett våningsplan för att i någon mån minska den negativa påverkan på omgivningen. Bebyggelsen bör inte, enligt Länsstyrelsens uppfattning, i någon del tillåtas överskrida den röda "boxen" som illustrerats i planprogrammet. Möjligheten att bevara siktlinjer och utblickar bör säkerställas i kommande detaljplan, liksom åtgärder som förhindrar att delar av parken uppfattas som privatiserad till följd av exploateringen.

För att begränsa den planerade bebyggelsens omgivningspåverkan är det angeläget att kommande detaljplan utformas på ett sätt som gör det möjligt att förutse hur byggnaderna kommer att utformas. Utformningen kommer med andra ord huvudsakligen att behöva läggas fast redan under planarbetets gång för att säkerställa att utformningen blir acceptabel i förhållande till kulturmiljön.

Risker

Den planerade bostadsbebyggelsen kan medföra risker för människors hälsa, då det finns risk för att de boende utsätts för elektromagnetisk strålning som är hälsovådlig. Inga vetenskapligt säkerställda hälsoeffekter av exponering för elektromagnetiska fält finns för närvarande, men epidemiologiska studier har med stor samstämmighet funnit en ökad risk för barnleukemi vid exponeringsnivåer som ligger långt under de gällande referensvärdena.

Svenska myndigheter har rekommenderat att försiktighetsprincipen tillämpas. Enligt denna bör förhöjd exponering undvikas om det kan ske utan stora kostnader eller andra olägenheter. I förhållande till denna princip är det olämpligt att planera för bebyggelse där risk för höga värden av elektromagnetiska fält förekommer.

Om så ändå sker krävs god planering vad gäller framtida säkerhet för de boende. Dels är det viktigt att säkerställa att man verkligen lyckas avskärma magnetfälten från boendemiljön, dels se till att efterhålla avskärmningen och säkerställa att den fungerar under bebyggelsens livslängd.

De myndigheter (Arbetsmiljöverket, Boverket, Elsäkerhetsverket, Socialstyrelsen och Strålsäkerhetsmyndigheten) som ansvarar för hälsofrågor med anknytning till magnetfält ger följande rekommendationer vid samhällsplanering och byggande om det kan ske till rimliga kostnader:

- Sträva efter att utforma eller placera nya kraftledningar och andra elektriska anläggningar så att exponering för magnetfält begränsas.
- Undvik att placera nya bostäder, skolor och förskolor nära elanläggningar som ger förhöjda magnetfält.
- Sträva efter att begränsa fält som starkt avviker från vad som kan anses normalt i hem, skolor, förskolor respektive aktuella arbetsmiljöer

I det fortsatta arbetet behöver staden säkerställa att magnetfälten kommer att hållas under 0,2 microtesla. Undersökningar behöver utföras avseende hur likriktarstationen och den nya större nätstationen kommer att påverka boendemiljön och hur stora magnetfält de medför för omgivningen. Påverkan på boendemiljön behöver beskrivas liksom behov av skyddsåtgärder och hur sådana åtgärder ska säkerställas.

Buller och vibrationer

Inför fortsatt plan bete behöver bullersituationen utredas liksom eventuella störningar från tunnelbanan. Länsstyrelsen önskar ta del av kommande utredningar.

Storstockholms lokaltrafik (SL)

SL bedömer att förslaget inte är genomförbart och måste omarbetas. Det är mycket riskabelt att bygga så nära SL:s tunnelbaneanläggning som planen visar.

Innan samrådsförslaget tas fram måste förutsättningar avseende buller, vibrationer och stomljud utredas. Även tekniska detaljer och säkerhetsaspekter för tunnelbanan och dess konstruktion samt likriktarstation bör utredas närmare. Andra detaljer som bör kartläggas i ett tidigt skede är förutsättningar för resenärer och trafikantflöden, kostnader för föreslagna åtgärder och vilken part som förväntas bära dessa.

Bebyggelsen i förslaget är placerad rakt ovanför station Hornstull och angränsande bergtunnel på tunnelbanans röda linje. Planerad grundläggning kommer att ske nära tunnelbanans skyddszon och eventuellt göra intrång i zonen. Innan SL kan acceptera planen måste utredningar genomföras som visar att SL:s anläggningar inte påverkas negativt av grundläggningen eller av påförda laster av tillkommande bebyggelse. Det behövs ytterligare information om rivningen av tunnelbanehuset och uppförandet av ny byggnad kommer att påverka likriktarstationen, teknikutrymmen och tunnelbaneentrén. SL ställer sig mycket tveksam till att samlokalisera likriktarstationen och byggnad där människor ska vistas.

Nuvarande likriktarstation (byggd 1990-91) ligger i det östra hörnet av nuvarande tunnelbanehus. I det område går kabelschakt ner till tunnelbanan. Det föreslagna parkeringshuset kommer i direkt konflikt med kabelschakten. Detta kabelschakt är i princip omöjligt att flytta på.

Ytbehovet för likriktarstationen är ca 160 kvm. Vid en möjlig ombyggnad skulle det vara fördelaktigt att låta likriktarstation återgå till platsen där en tidigare likriktarstation låg (även den i östra delen). Likriktarstationen behöver tryckavlastningsluckor mot utrymme där folk normalt inte vistas långvarigt (exempelvis garage). Likriktarstationen består också av en transformator (höjd 4 m) som behöver kunna tas in från gatunivå genom en öppning i byggnaden. Öppningen kan av estetiska skäl döljas bara det går att relativt enkelt komma åt transformatorn ifall det skulle behövas.

Brandbelastningen för nya likriktarstationer är låg vilket innebär att den ur brandsynpunkt kan placeras i eller i anslutning till annan byggnad utan större problem. Det är dock viktigt att man utför likriktarstationen och den omkringliggande byggnaden som två separata byggnadskroppar för att förhindra stömljud att sprida sig i byggnaden. I likriktarstationen utvecklas en hel del värme som måste ventileras bort för att inte skadliga temperaturer ska uppkomma, av detta skäl finns en ventilationsanläggning som för omgivningen kan ge upphov till bullerstörningar. För sam- eller närlokalisering av andra verksamheter kan i viss utsträckning utformningen av likriktarstationens ventilationsanläggning göras så att detta beaktas, likaså kan detta påverka vilken typ av verksamhet som är lämplig att placera i närheten av likriktarstationen.

Ett genomförandeavtal skall tecknas mellan SL och exploitören samt kommunen innan detaljplanen vinner laga kraft.

Storstockholms Brandförsvaret

Storstockholms brandförsvaret har inget att erinra mot detaljplanen under förutsättning att:

Enligt tidigare yttrande, Underlag för behovsbedömning för detaljplan Södermalm 3:21 S-Dp 2009-15437-54.

1. Att utrymning/evakuering kring T-bane ingången kan ske på ett betryggande sätt.
2. Hänsyn även tas till ventilation från T-baneuppgången.

Kommunala nämnder, bolag och förvaltningar

Stadsdelsnämnden

Förvaltningen anser att det är positivt att utveckla området i enlighet med aktuellt programförslag då Hornsbruksgatan kan bli mer levande samt att Högalidsparken

blir mer tillgänglig från gatan med en ny hissförbindelse. Förvaltningen vill betona vikten av att den nya bebyggelsen inte resulterar i att Högalidsparken upplevs som privatiserad, att bebyggelsen inte blir högre än två våningar mot parken och att bebyggelsen utformas med höga arkitektoniska kvaliteter. Förvaltningen förutsätter vidare att samtliga tillgänglighetsaspekter beaktas i den fortsatta planprocessen.

Det är enligt förvaltningen viktigt att trappförbindelsen mellan det västra bostadshuset och den nya tunnelbanebyggnaden utformas så att den inte blir en samlingsplats för personer med missbruksproblem. Förvaltningen önskar att man i det fortsatta planeringsarbetet ska möjliggöra att gruppboende för funktionshindrade kan byggas i bostadshuset.

Då programförslaget innebär att vissa delar av Högalidsparken tas i anspråk för bebyggelse och att området tillförs fler bostäder önskar förvaltningen grönmarskompensation i form av en allmän upprustning av den norra delen av parken mot Högalidsgatan och att en tydligare gränsdragning mellan ordnad parkmark och naturmark åstadkoms i området mot Varvsgatan.

Miljö- och hälsoskydds nämnden

Miljö- och hälsoskydds nämnden tillstyrker planförslaget under förutsättning att:

- Utredningar genomförs för buller, vibrationer och elektromagnetisk strålning enligt med programförslaget.
- Parkeringsnorm följs för bilar och cyklar.
- Fortsatta utredningar görs för att pröva möjligheten att plantera gatuträd.
- Riktvärden för radon klaras om befintlig byggnad delvis kommer vara kvar.

Buller och vibrationer

Förvaltningen instämmer i programmets förslag om att utföra en utredning om buller från trafik, parkeringsgarage, tunnelbana och fläktar mm. Lägenheter bör planeras/disponeras så att Stockholmsmodellen för trafikbuller klaras.

Bostäder, hotell mm kan även komma att beröras av vibrationer och elektromagnetisk strålning från likriktarstationer och tunnelbana. Förvaltningen anser att förslaget om att göra fortsatta utredningar och åtgärder är bra.

Parkering

Förvaltningen anser att det är bra att man planerar för cykelparkeringsplatser. Dessa bör dock inte bara planeras för boende, utan också för sådana som besöker verksamheter och de som ska till tunnelbanan. En cykelparkeringsnorm bör sättas för planen på samma sätt som man anger en parkeringsnorm för bilar. Enligt trafikkontorets handbok för cykelparkering i staden, bör normen för bostäder vara minst 1,5 plats/lägenhet, handel 20-30 platser/1000 kvm och vid kollektivtrafikhållplatser 5-10/100 resenärer.

Parkeringsnormen för bil anges i programmet till 0,65 vilket är högre än den norm som planeras för i Norra Djurgårdsstaden där man har 0,5. I den här planen är

kollektivtrafikläget extremt bra och enligt programmet eftersträvar man en "miljövänlig och hållbar design". Ett sätt att klara ett lågt bilnehav är att ha bilpool och platser för bilpoolsbilar i garaget. Planen ligger dessutom mycket nära det nya parkeringshus som byggs intill (med 200 p-platser), vilket bör kunna utnyttjas av både boende och verksamheter.

Träd och annan grönska

Förvaltningen anser att möjligheten till att utföra trädplanteringar bör utredas vidare. Trädplanteringar i gatan är en integrerad del i dagvattenhanteringen då dagvattnet

leds till trädgroparna och träden fördröjer vattnet samtidigt som de ger en grönare gata. En ny typ av jordblandning kommer användas för att hålla vatten, ge syre och som gör att man kan ha lite grundare jordmån. Dessa erfarenheter från Norra Djurgårdsstaden bör även prövas för Hornsbruksgatan.

Radon och asbest

Den befintliga byggnaden innehåller blåbetong och radonvärdena är mycket höga. Det finns även asbest i byggnaden. I programförslaget föreslås byggnaden att rivras men funktionerna som tunnelbaneuppgång och teknikutrymme ska finnas kvar. Om byggnaden delvis kommer vara kvar kan ventilationsåtgärder behöva vidtas för att få ner radonvärden. Radon inomhus är en hälsoskyddsfråga som kan innebära en olägenhet för människors hälsa. För radon i inomhusluft gäller att årsmedelvärdet av den joniserande strålningen från radongas inte får överstiga 200 Bq/m³ luft. Mätningar ska utföras som visar att man klarar riktvärden. När byggnaden som innehåller asbest rivs krävs tillstånd av arbetsmiljöverket och arbetsmiljöverkets föreskrifter på området måste följas.

Asbest räknas som farligt avfall. Asbestavfall deponeras på deponi och destrueras inte. Yrkesmässig transport av asbest får endast göras av den som gjort anmälan till länsstyrelsen. Asbesthaltigt material, avfall samt emballage ska genast tas tillvara och förvaras i sluten behållare eller på annat betryggande sätt fram till slutligt omhändertagande. Förpackningar ska vara tydligt märkt med varningstext.

Kulturnämnden (Stadsmuseet)

Kulturnämnden har inte någon erinran mot programförslaget vad beträffar rivning av befintlig tunnelbanebyggnad och nybyggnad i ett något västligare läge, inte heller mot förslaget nybyggnad av bostadshus i väster, dock med minskad våningshöjd.

Kulturnämnden avstyrker uppförandet av förslaget bostadshus i öster.

Kulturförvaltningen anser att programförslaget i vissa delar får negativa konsekvenser för stadsbilden och den känsliga miljön kring Högalidskyrkan och Högalidsparken. Föreslagen bostadsbebyggelse påverkar siktlinjerna och vyerna både från parken uppe på berget ut över kvarteren söder därom och nerifrån omgivande gator. Den maximala exploateringshöjd som stadsbyggnadskontoret föreslagit för projektets nybebyggelse finner förvaltningen alltför väl tilltagen. Att utgå från kvarteret Bultens sju våningar som lämplig höjd anser förvaltningen olämpligt. Förutsättningarna inom planområdet är så annorlunda med den bakomliggande parken och Högalidskyrkan som reser sig uppe på berget, något

som är mycket viktigt att man även i fortsättningen ska kunna uppleva nerifrån gatan. Det kan konstateras att en hel del av Högalidsparkens grönska försvinner även om den i någon mån sägs ersättas genom att parken förlängs ut på den nya tunnelbanebyggnadens tak. Vissa förändringar och nytillskott torde ändå vara möjliga längs Hornsbruksgatans norra sida utan att alltför stora kulturhistoriska och stadsbildsmässiga värden går förlorade.

Förvaltningen finner rivningen av tunnelbanebyggnaden möjlig eftersom byggnaden knappast kan sägas tillföra några särskilda kvaliteter i gatumiljön. Det är positivt att den arkitektoniskt intressanta entréalien kan bevaras. Ersättningsbyggnadens volym fimer förvaltningen acceptabel då den av allt att döma inte minskar möjligheten att uppleva Högalidskyrkan nerifrån gatan eller begränsar vyn från parken söderut. Risken finns emellertid att det föreslagna växthuset på taket kommer att förstöra önskvärda siktlinjer.

Ett nytt bostadshus i planområdets västra del finner förvaltningen också möjligt då bergsskärningen i just denna del redan har förändrats en hel del genom det nybyggda garaget i bergrummet under Högalidsparken med in- och utfart från Lignagatans norra ände. Nybyggnadens höjd bör dock sänkas för att minska påverkan på de viktiga siktlinjerna nerifrån gatan upp mot parken och kyrkan och uppifrån parken söderut.

Det östra bostadshuset avstyrks i sin helhet. Den föreslagna höjden, som till och med är högre än den maximala exploateringshöjd som stadsbyggnadskontoret förordat, gör att vyn mot Högalidskyrkan helt går förlorad från en stor del av östra Hornsbruksgatan. Bergsskärningen är här helt intakt och försedd med riklig grönska, ett viktigt och positivt inslag i gatumiljön. Förvaltningen anser att bergsskärningen skall bevaras då den så tydligt visar den för Södermalm så typiska topografin och att parken är en bergspark. Om det östra bostadshuset utgår ur programförslaget kan den nya tunnelbanebyggnaden placeras i samma läge som dagens varvid ytterligare grönska i slänten kan sparas.

Skönhetsrådet

Skönhetsrådet avstyrker bestämt att man går vidare med planarbetet avseende de två tillkommande bostadshusen, men tillstyrker däremot att den nuvarande tunnelbaneentrén ersätts med en ny byggnad i linje med det förslag som redovisas i programhandlingarna.

Skönhetsrådet anser att den nuvarande tunnelbaneentrén lämnar mycket att önska, men anser inte att tillkommande bebyggelse utmed den norra sidan av gatan skulle vara något önskvärt. Det som gör upplevelsen av Hornsbruksgatan till något intressant är just mötet mellan den av människohand skapade kvarterstrukturen med sina plansprängda gator och den massiva klippan med sin grönska. Högalidskyrkan på toppen av berget förstärker det dynamiska i stadslanskapet med sina dubbla torn, som reser sig väl synliga från angränsande gator. Att avsiktligt tona ned dramatiken som detta stadsparti erbjuder, vilket tillägget av nya byggnaderna i de föreslagna lägena ofrånkomligen kommer att innebära då den befintliga bergsskärningen döljs alternativt sprängs bort och

sikten mot kyrkan begränsas, anser Skönhetsrådet inte acceptabelt. Rådet förutser dessutom att projektet kan bli prejudicerande, vilket på sikt skulle kunna få till följd att Högalidsparken blir kringbyggd på alla sidor.

Trafikkontoret

Trafikkontoret är i huvudsak positivt inställt till förslaget att komplettera med bostadshus i bergskammen samt att bygga om den befintliga tunnelbanebyggnaden.

De båda bostadshusen har en utbredning som gör att kontakten mellan park och gata skärs av i alltför stor utsträckning och att mötet mellan park och gata uteblir. Många siktlinjer och blickar mot Högalidskrykan försvinner. Trafikkontoret önskar därför att volymen på de båda bostadshusen ses över. Med större mellanrum mellan husen skulle mer av parkers karaktär kunna bevaras. Det är i kommande projekteringskede också viktigt att de grönytor som möter gatan utformas med tanke på skötsel och underhåll, så att de blir lättskötta och hållbara.

Trafikkontoret ser en risk i att delar av parken, trots många föreslagna åtgärder, kommer upplevas som privatiserande. Kontoret vill därför att husens möte och påverkan på parken studeras vidare. Kontoret är tveksamma att bostadsgårdarna hårdgörs och föreslår istället att parkens karaktär får flyta in på gårdarna.

I kommande detaljplanearbete måste en trädinventering göras, vilken beskriver och värderar alla parkträd som kommer att fällas till förmån för de nya husen. Kontoret påpekar också att leveranser till de nya byggnaderna inte får ske genom parken.

Kontoret är positivt till lokaler i bottenvåningarna, men dessa måste dock kunna varuförsörjas på trafiksäkerhets- och arbetsmiljömässigt lämpligt sätt. Det bör därför säkerställas att det vid behov kan anordnas angöringsplatser för lastning och lossning av varor.

Hornsbruksgatans utformning måste diskuteras vidare. I samband med upprustningen är det särskilt viktigt att gatumiljön blir bra för gående och att det finns övergångställen eller gångpassager på strategiska platser. Om man skapar en "shared space"-yta är det viktigt att alla berörda gruppers behov beaktas; dvs. både personer som inte ser, personer med nedsatt rörelseförmåga, barn och äldre/lätt dementa så att ytan blir förståelig och lättydd.

Kontoret är positivt till förslaget att trädplantera gatan. Perenner och/eller buskplanteringar är dock inget alternativ till träd, i det fall det är för kostsamt att flytta ledningarna.

Parkeringsfrågan bör belysas bättre i det fortsatta arbetet och det vore lämpligt att genomföra en parkeringsutredning. Detta för att visa om det är rimligt att den gällande parkeringsnormen (1,0 bilplats/lägenhet) frångås i så pass stor utsträckning (0,65) och om det finns parkeringsplatser som motsvarar anställda och kunders behov, antingen i Högalidsgaraget eller i andra parkeringsgarage i

närområdet. I parkeringsutredningen bör även efterfrågan på cykelparkering utredas.

Området är relativt kuperat och om den öst-västliga förbindelsen flyttas i läge bör den inte få en sämre lutning än vad den har idag. Den föreslagna hissen bör kunna nyttjas under hela den tid som tunnelbanegången är öppen. Trapporna bör ha bl.a. sittplatser på vilplanen, handledare och kontrasterande steg.

Det är viktigt att angöringsavståndet på max 10 meter till entré hålls. I samband med projekteringen av Hornsbruksgatan och den nya tunnelbanebyggnaden bör det utredas om entren kan göras helt tillgänglig, dvs, om det går att ta bort de existerande stegen vid entren.

Eventuella inslag av konst i de offentliga ytorna får inte resultera i miljöer som blir otillgängliga. Det bör även kontrolleras att det inte blir oönskade konsekvenser i form av bländning eller brännlaseffekt på spegelglasen mot parken och det är viktigt att elektromagnetiska fält, buller och emissioner följs upp och utreds vidare i planarbetet.

Kompaktgaragelösningen måste fungera för personer med rörelsenedsättning. Takhöjden i garage/garageport bör t.ex. tillåta bilar med taklyft.

Stationär sopsug är kontorets förstahandsvall för avfallshantering, och bör tillämpas på både bostäderna och tunnelbanehuset. Vid ev. fasighetsnära insamling av avfallsfraktioner som ska hanteras i grovsoprum ska sträckan mellan soprum och uppställningsplats för hämtfordon vara så kort som möjligt. Utöver det måste avfallshanteringen ske på fastighetsmark och hämtfordon får inte ställas upp på ett sätt som hindrar den rörliga trafiken eller försämrar trafiksäkerheten.

Kontoret är positivt till att den befintliga återvinningsstationen grävs ner i marken. Om det inte skulle gå är det angeläget att en tillräckligt stor yta avsätts för återvinningsbehållarna inom projektområdet.

Exploateringskontoret

Exploateringskontoret har inga synpunkter.

Stadsbyggnadsnämndens handikappråd

Rådet anser att det via avtal måste preciseras vem som ansvarar för hissen.

Rådet känner oro för hur frågor kring de två elektriska stationerna ska lösas. Rådet understryker vikten av att man håller existerande maxgränser för elektrisk respektive magnetisk strålning.

Rådet förutsätter att det planerade kompaktgaraget blir fullt tillgängligt och användbart för alla.

Stockholms Stads Parkering AB

Stockholm Parkering är positiv till det planerade förslaget under förutsättning att man löser integration mellan infarten till Högalidsgaraget och det planerade bostadshuset benämnt väster. Då garaget är ett publikt garage med besöksparkering är det för Stockholm Parkering viktigt att infarten inte blir skymd utan att entrén upplevs som lättillgänglig och trygg.

När det gäller bostadshus öster avråder de byggherren från att bygga ett eget automatiskt kompaktgarage. Automatiska garage är mer lämpade att uppföras i större skala då dessa innebär både tekniska och ekonomiska risker vid byggnation samt kräver en driftorganisation för att sköta.

För att uppfylla kravet på parkering (ca 40 platser) för de boende de öppna för att byggherren upprättar ett avtal där Stockholm Parkering, mot en ersättning, tillgodoser byggherrens behov av parkering inom ramen för deras befintliga anläggningar i området.

Stockholm Business Region AB

Stockholm Business Region (SBR) är positivt inställd till programförslaget. Det är både positivt och välkommet att utveckla och rusta upp kvarteret och kommer att gynna både nutida och framtida stockholmare.

Det är positivt att nedre botten på den nya bebyggelsen mot gatan kommer att innehålla kommersiella lokaler. Det är viktigt att både öka lokalutbudet i staden samt att öka servicenivån i närområdet.

Planen skapar förutsättningar att skapa ett kvarter med nytt innehåll med både bostäder och butikslokaler. SBR ser också fördelarna i planen med det centrala läget med verksamhetslokaler för näringslivet i den nya stadsdelen. Det är här viktigt att bygga även mindre, billiga lokaler för småföretagare då detta idag är en bristvara i Stockholms stad.

Idrottsförvaltningen

Idrottsförvaltningen har inget att erinra.

Övriga remissinstanser

Stockholm Vatten AB

Stockholm Vatten AB noterar att nya anslutningar av vatten och avlopp skall ske till befintliga va-ledningar i Hornsbruksgatan. Ledningarna är dock väldigt gamla och är i stort behov av reovering.

Lokalt omhändertagande av dagvatten förordnas inom området. Är det inte möjligt att infiltrera, får dagvattnet efter fördröjning avledas till befintlig kombavloppsledning i Hornsbruksgatan.

En intern tryckstegring kan erfordras för tappställen. Sådan tryckstegring bekostas ej av Stockholm Vatten AB. För övrigt har Stockholm Vatten AB ingen erinran.

Fortum Distribution AB

Åtgärder i Fortum Distribution AB:s befintliga anläggningar utförs efter beställning till Fortum Distribution AB samt bekostas av Byggherren. Beakta befintlig elnätstation i området med tanke på stadens magnetfältspolicy och tillgänglighet. Vid träd/buskplantering gäller generellt ett skyddsavstånd på 2.5 meter intill våra elledningar. I vissa fall kan detta avstånd minskas genom användande av s.k. rotskydd efter överenskommelse med Fortum Distribution AB.

I övrigt har vi ingen erinran vad gäller distributionsanläggningar för el.

AB Fortum Värme

Fortum Värme noterar att det finns befintliga fjärrvärmeledningar som berörs om planförslaget genomförs. Samrådsmöten krävs i ett tidigt skede för att planera eventuella ledningsomläggningar eller säkra befintlig drift med så få driftstörningar som möjligt. Åtgärder i Fortum Värmes distributionsanläggningar utförs av Fortum Värme efter beställning och bekostas enligt gällande avtal. Fortum Värme kan erbjuda fjärrvärme.

TeliaSonera Skanova Access AB

Skanova har betydande befintliga teleanläggningar inom området. Skanova önskar så långt som möjligt behålla befintliga teleanläggningar i nuvarande läge. En eventuell flytt bekostas av den som initierar flytten.

Hyresgästföreningen

Hyresgästföreningen Södermalm tillstyrker förslaget i sin helhet.

Naturskyddsföreningen

Stockholms Naturskyddsförening och Söderorts Naturskyddsförening anser att förslaget bör dras tillbaka snarast.

Sammanfattning:

- Den föreslagna bebyggelsen i Högalidsparken bör inte komma till stånd.
- Mellan 35-40 träd, varav flera ädellövträd, kommer sannolikt att avverkas om bebyggelse uppförs
- Att göra parken mindre när besökstrycket i parken kommer öka i framtiden är inte god stadsplanering
- Ett värdefullt rekreativstråk på Södermalm försämras avsevärt
- ICOMOS bör kopplas in, deras kompetens gällande historiska parkmiljöer är svåröverträffad
- En byggnation i Högalidsparken skulle i värsta fall kunna bli prejudicerande varför vi även av detta skäl ogillar förslaget
- Det är en stor brist att ingen expert har tittat på naturvärna i södra delen av parken.

Högalidsparken såväl som Hornsbruksgatan går miste om betydande mängder träd, buskar och blommor om detaljplanen går igenom. Försluten av grönska och biologisk mångfald kommer inte kunna balanseras upp av sedumväxter på taken och nyplanteringar mellan husen.

Vid fältbesök (utfört av Anders Tranberg, 110709) i det tänkta exploateringsområdet gjordes flera observationer. Mellan 35 och 40 träd kommer sannolikt att avverkas i och med exploateringen i Högalidsparken. Vad som inte framkommer i planbeskrivningarna är att träden i Högalidsparkens södra del domineras av ädellövträd av främst ask och lönn men även alm och ek återfinns. Förutom ädellövträden finns inslag av bl.a. rönn, poppel, kastanj, oxel och tall. I programhandlingen framställs det som att ädellövträd bara finns i den östra delen av parken vilket alltså är helt felaktigt.

Bergsbranten ner mot Hornbruksgatan som staden avser att spränga bort är klart intressant ur botanisk synvinkel. Bergsbranten fungerar som en refug för åtskilliga träd- och buskarter men även blomväxter. Av buskarter sågs exempelvis nyponros, murgröna, druvfläder och syren. Många växtarter observerades, särskilt i en förvildad zon mellan bergsbranten och de klippta gräsmattorna. Ur ett axplock kan nämnas daggekåpa, skelört, skuggnäva och humleblomster. Med tanke på närheten till Hornbruksgatans dåliga luft var det lite oväntat att hitta ett flertal lavararter på en ask och en lönn i exploateringsområdet. I och med att Högalidsparken ligger på en höjd är det mycket troligt att luftkvaliteten är bättre här där vinden kommer åt att rensa ut dålig luft. Programhandlingen är sparsam om vilka naturvärden som finns på platsen vilket vi tolkar som att Stockholms stad inte har bett någon undersöka platsen med hänsyn till naturvärden. Vi ser allvarligt på detta. Tågordningen bör givetvis vara så att staden skickar ut expertis från antingen MFV eller SBK mycket tidigt i planprocessen, helst redan innan beslut tas om markanvisning.

Högalidsparken är av Stockholms stadsmuseum utpekad som en ”miljö av särskild betydelse för Stockholms park- och stadsbyggnadshistoria”. I parkplanen över Södermalm framgår också att Högalidsparken ska ses som en ”kulturhistorisk värdefull park”. Det råder ingen tvekan om att Högalidsparken har mycket höga kvaliteter och våra egna observationer bekräftar detta. En instans som bör kopplas in i detta fall är ICOMOS (International Council on Monuments and Sites), en obunden, världsomspännande organisation för professionella kulturmiljövårdare och Unescos expertorgan för kulturmiljövård och Världsarvskonventionen.

Vi reagerar på formuleringen ”eventuell ny bebyggelse måste låta Högalidsparken komma fram till Hornbruksgatan och uppnå ökad tillgänglighet till parken”. För det första så kommer Högalidsparken döljas betydligt mer än i dag när två sexvåningshus ska flankera T-baneuppgången och för det andra så är tillgängligheten till parken tämligen god redan idag då det finns tre uppgångar vid Hornbruksgatan. Uppgångarna till parken kan dock behöva ses över, inte minst med hänsyn till personer med funktionshinder och barnvagn.

I planhandlingarna nämns att förslaget ska göra Hornbruksgatan grönare, något som framstår väldigt märkligt med tanke på att förslaget innebär att de grönskande bergväggarna sprängs bort och sannolikt åker även träden ner vid foten av berget. Under fältbesöket blev det tydligt hur litet avstånd det är mellan bergväggen längs med Hornbruksgatan och Högalidskyrkan. Mellan där bergväggen stupar och kyrkomuren är det bara ca 30 m. Parkens rumsliga förhållanden söder om kyrkomuren skulle störas väldigt mycket om huskroppar uppfördes. Gångvägen i



öst-västlig riktning är idag mycket behaglig att promenera på då en grön, lummig, vägg går längs med bergskanten och skärmar av mot stadens ljus och ljud. Denna gröna vägg försvinner om huskroppar uppförs och platsen får som en direkt konsekvens försämrade rekreativvärden. Även flertalet platser för ro och skugga under ett träd försvinner i och med förslaget.

Det finns en risk att förslaget blir prejudicerand, vilket riskerar att leda till en utveckling där våra anlagda parker exploateras.

Den s.k. frimärksbebyggelse som nu äger rum överallt i staden, där sådana lungor som parker offras för byggnadskvarter med ett begränsat antal lägenheter, är ryckig och förefaller mer dikterad av byggnadsentreprenörernas krav på attraktiv tomtmark än på stockholmarnas intressen.

Svenska kraftnät
Svenska kraftnät har inget att erinra.

AB Svenska Bostäder
Svenska Bostäder har inget att erinra.

Sakägare enligt fastighetsförteckning

Mattias Adler, Hornsbruksgatan 13, Fastigheten Spetten 10
Se utlåtande av ”Arbetsgruppen: Nybygge i Högalidsparken?”

Anna Lisa Almerström, Hornsbruksgatan 7, 11 734 Stockholm, Fastigheten Spettet 21

Nagga inte på den parkyta som omger Högalidskyrkan. Gångvägen i södra delen av parken riskerar att helt hamna i skugga om planerad 6-våningsbebyggelse sker.

Lena Andersson, Hornsbruksgatan 17, Fastigheten Släggan 9
Snygga till tunnelbanegången. Det har varit många störningar under garagebygget. Det har blivit sättningar i väggar och tak i vårt hus pga av all trafik. Låt våra parker ge oss allt syre vi kan få. Hornsgatans partiklar faller ned på de barn och barnbarn som bor här.

Lennart Blomgren och Meit Blomgren, Hornsbruksgatan 9, 117 34 Stockholm, Fastigheten Spettet 21

Vi vill på det bestämdaste motsätta oss de föreslagna bostadshusen i Högalidsparken.

Någon större samstämmighet med resultatet från den fördjupade medborgarinflytandeprocessen under oktober 2010 har inte åstadkommit i föreliggande program. Det måste ifrågasättas vilket inflytande de boende och verksamhetsutövare i närområdet har haft då kommunen redan beslutat att byggnader skulle utföras. Det är oförsvarbart att ta upp människors tid med de övningar som utfördes och sedan inte ta hänsyn till de synpunkter som kom fram.

Skall medborgarsamverkan ske vid framtida planprocesser förutsätter vi att så sker innan kommunen har lämnat ut markreservationer .

Det behövs inga nya centrumfunktioner i området. Dessa finns redan i Hornstull och i Liljeholmen. Bebyggelsen i parken innebär att den uppfattas som privat. Delar av nuvarande parkområde kommer således inte att kunna användas för lek och rekreation. För närvarande finns ett 50-tal träd samt gräsytor med buskvegetation som i samband med bebyggelsen i huvudsak kommer att försvinna, vilket ger en sämre luftkvalitet i området. Man bör inte bygga på Södermalm eftersom det är ont om friyta per person om man jämför med tex. Kungsholmen och Östermalm.

Trafiken på Hornsbruksgatan kan inte anses som lugn då det nya parkeringsgaraget snart kommer tas i bruk. Härutöver bör trafikmängden öka i och med dubbförbudet på Hornsgatan. Det bör även påpekas att det sker lossning av varor till Högalidshallen (7-10ggr/dag) och som kommer att ta stor plats vid lastintaget.

En shared-space gata är dåligt då många kör 50Km/timme eller snabbare. Att blanda trafikslag är otänkbart på även om man utför fysiska hinder eller vidtar andra åtgärder. Fysiska hinder riskerar även att försvåra framkomligheten för polis och brandförsvaret.

Bostadsbebyggelsen skjuter ut högre över parken än vad som tidigare sagts. Solstudier har gjorts men inte tagit med byggnaden ”västers” inverkan på skuggningen längs Hornsbruksgatan i öst-västlig riktning. Byggnationen kommer att utöver den bebyggelse som redan finns i dag göra att Hornsbruksgatan blir ändå mörkare.

De förhållandevis rimliga bullernivåer som uppmätts i parken, 50-55 dBA, är en följd av den rikliga buskvegetationen och av befintliga träd. Med tänkt bebyggelse försvinner den av grönskan bullerdämpande effekten.

Med föreliggande byggplaner för området utmed Hornsbruksgatan kommer modern bebyggelse uppföras i anslutning till Högalidskyrkan. Tanken är absurd med denna stilbrytning.

Bostadsrättsföreningen Spettet 2000 Hornsbruksgatan 3A, 3B, 5A
samt Hornsgatan 146A och 146B. Fastigheten Spettet 18

Föreningen med dess boende känner idag en stor oro för att projektet ska gå emot fastslagen praxis att inte bebygga parker. Förslaget anses förstöra kulturhistorisk värdefull park, omintetgöra den unika miljön som framhäver den arkitektoniskt stilfulla miljön kring Högalidskyrkan samt att parken privatiseras och tillgängligheten till grönområden minskar.

I programförslaget försvinner den grönska som idag finns längs bergsskärningen. Att ersätta detta med trädplanteringar anser vi inte berika området med mer grönska än vad som finns idag.

Karaktäristiskt för Stockholms innerstad är att mötet mellan bebyggelse och park ska förmedlas av en gata med trottoar mot parken. Förhållningssättet i enlighet med Stockholms byggnadsordning är att denna övergång ska behållas. I förslaget förändras drastiskt detta mönster. Att parken i vissa stycken är en bergsskärning eller att vissa delar är bebyggda innebär inget undantag.

Enligt Södermalms parkprogram ska kulturhistoriskt värdefulla parker som Högalidsparken bevaras och skyddas. Planarbetet bör därmed stoppas eller omarbetas då huskropparna skymmer och/eller medför att delar av parken förstörs.

Tillskottet av lokaler, bostäder och garage skulle ytterligare belasta gatan som är mycket trång pga varutransporter och parkerade bilar. Boende i brf Spettet 2000 upplever redan idag problem med dålig luft på grund av främst varutransporter och en stor oro finns för vad instängningseffekten skulle innebära med ytterligare bebyggelse på motstående sida gatan. Till detta ska adderas den ökande trafikmängd som borde bli fallet då det nya garaget i berget öppnar och den tillkomst av Hornsbruksgatans extra användande vintertid i och med dubbdäcksförbudet på Hornsgatan.

Det uppstår ofta på grund av trängsel irriterande konfliktsituationer mellan trafikanter och yrkesförare av varutransporter. Att med tanke på detta därtill minska gatubredden från 13 till 10,5 meter känns som en orimlighet.

Bostadshuset har inga entréer ut mot parken så de boende utgör antagligen inget större tillskott av besökande till parken under de tider på dygnet då trygghetsaspekten är som viktigast. Detta innebär att den upplevda tryggheten riskerar att bli sämre då den visuella kontakten med befintliga bostäder längs med Hornsbruksgatan bryts. Hur tillgängliga gårdarna och marken närmast de planerade husen blir för obehöriga kan också påverka tryggheten - vem kan gömma sig bakom hörnet på den varierade fasaden?

Förbättrad tillgänglighet uppnås inte med detta förslag. En hiss är utmärkt – men att offra en så stor del av Högalidsparken för en hiss är en dålig affär för stockholmarna.

Högalidsparken går idag ned till Hornsbruksgatan genom en bergsskärning som i långa stycken är klädd av träd och mynnar ut i gräs mot trottoaren. Denna tillgänglighet försvinner med förslaget och ersätts av en husrad längs gatan, med endast två öppningar mellan huskropparna.

Tanken med ”Community Planning Event” kan tyckas god, men i fallet där en överväldigande majoritet av deltagarna är emot nybyggnation och vill bevara den befintliga grönskan blir detta bara märkligt. Det känns som ett förtäckt medborgarinflytande där våra medlemmar känner sig lurade och nonchalant bemötta.



Att upprustningen av tunnelbanebyggnaden bekostas av att större delen av Hornsbruksgatan bebyggs känns inte positivt.

Programförslaget skiljer för mycket från den vision som låg till grund för markanvisningen och gör därtill direkta avsteg från flera av Stockholms övergripande program - och plandokument.

Planerna utgör ett oåterkalleligt ingrepp i parken där karakteristiska dragen för Högalidsparken som gör den till en idag uppskattad och välanvänd park försvinner. Ju mer Stockholm växer desto viktigare blir parkerna.

Hela processen i detta projekt anser vi kantas av motsägelsefulla mål och visioner där den uppenbara anledningen är att finansiera en upprustning av tunnelbanebyggnaden genom att sälja ut stadens parkmark till privata aktörer.

Byggnadsfirma Olov Lindgren (fasighetsägre Spettet 15)

Olov Lindgren är positiva till förslaget men har två invändningar.

De befintliga husen utefter Hornsbruksgatan kommer att skuggas på eftermiddagar och kvällar och därigenom få försämrade inomhusmiljö. Den sk "boxen" bör hållas. Solstudier visas endast för kl 12 på dagen och därför kan man inte avgöra hur stor denna påverkan blir. "Bostadshus öster" måste därför sänkas en våning.

De nya byggnaderna bör vara vackra. Husen kan inte kallas vackra med denna brutala takutförning och höga bröstning under takfot

Lena Ehrlenfeldt, Hornsbruksgatan 3B, 11734 Stockholm, Fastigheten Spettet 18

Jag vänder mig bestämt emot byggnation av Högalidsparken /Hornsbruksgatan i den form som det föreslagna. Processen kändes manipulativt med vinstintressen närvarande tillsammans med staden och ett engelskt konsultföretag som stod för den sk metodiken. Att värna Högalidsparken är det viktigaste och då skall bergsnivån inte överskridas. Hornsbruksgatan kan snyggas upp och tillgängligheten till Högalidsparken förbättras. Stockholms stads försäljning av byggnaden på Hornsbruksgatan bör genomlysas.

Robert Forsman, Fastigheten Spettet 18

Se utlåtande Brf Spettet 2000

Anna Frank, Hornsbruksgatan 3B, 117 34 Stockholm, Fastigheten Spettet 18

Detaljplanarbetet för de nya bostadshusen bör avbrytas. Syftet med planeringen, att förbättra Hornsbruksgatan uppnås inte.

Att syftet inte uppnås genom att bygga för den historiska bergsparken med nya höga huskroppar längs med bergskärningen, och därigenom kraftigt försämrade syn av den dominerande Högalidskyrkan borde vara självklart. Att helt och hållet bryta den värdefulla stadsbyggnadstradition som funnits i Stockholm, och som

står beskriven i Stockholm byggnadsförordning, att ”gata möter park”, är att bortse från de stora värden som våra parker ger i Stockholms innerstad. De gatuträd som föreslås (och det enda konkreta förslag som faktiskt skulle förbättra Hornsbruksgatan), kan förmodligen inte genomföras pga ledningsdragningar i gatan.

Våra bergsparker bör bevaras och skyddas, de är historiskt värdefulla, ger dramatik i vår stadsbyggnad, berättar om topografin, och ger våra grönområden en variation i upplevelse och användningsområde. Vårt stadslandskap är till stort del präglad av våra parker och grönområden som samverkar med stadens byggnader och ger dess sammanhållna enhet.

Det synsätt som råder idag att pröva bebyggelse i parkernas kanter, är att inte inse det värde som parkerna och höjdskillnaden i just bergsparkerna ger. Värden som är förlorade för alltid genom nybyggnationer.

En byggnation längs med Hornsbruksgatan är ett stort ingrepp och förminskar betydligt Högalidsparkens karaktär av bergspark och förringar dess värde. Högalidskyrkan som just från Hornsbruksgatan verkligen upplevs som en klippkyrka som balanserar uppe på bergsmassivet och från gatan har sin mest dramatiska påverkan, får en helt annan betydelse när den endast skymtar stundtals bakom hustak.

Många av de boende som deltog i community planning processen (inklusive undertecknad), upplevde att den enbart var inriktad på en byggnation, trots att rubriken gällde att ”förbättra Hornsbruksgatan”.

Ett argument för byggnation är att parken är otillgänglig från Hornsbruksgatan. Ett påstående som dels inte stämmer, då det finns flera fungerande och väl använda trappförbindelser, samt att just nivåskillnaden i denna del av parken ger en speciell avskildhet och kvalitet till parken. Att befinna sig uppe i parken, avskild från gatunivån ger en annan upplevelse än i parkens mer ”tillgängliga” delar.

Synpunkter på förslaget:

De visioner och målsättningar som togs fram i samband med community planning processen infrias inte. (se sidan 16 i programmet där de 8 designprinciperna redovisas)

- Bevara siktlinjer:
Siktlinjer bevaras inte. Högalidskyrkan som idag helt präglar Hornsbruksgatan, kommer att döljas bakom höga hustak och kyrkan kommer endast stundtals att skymta. Upplevelsen av det berg som kyrkan faktiskt vilar på, raderas ut.
- Undvika att skugga parken
Höjden på de förslagna nya byggnaderna skuggar och påverkar parken betydligt mer än vad som redovisas i planprogrammet. Höjden på husen har utökats i samrådsskedet, man sa bestämt max två våningar ovan parknivå i början av processen. De sektioner som nu är framtagna och redovisas i programmet är nästan fyra våningar ovan parknivå. Under

sommaren är den avskilda delen av parkens nordöstra del flitigt använd, ovan befintliga trappor. Denna del kommer tyvärr att skuggas av den nya bostadshusen.

- Förbättra tillgängligheten
Det finns idag redan två trappförbindelser. Det nya förslaget redovisar tre trappor, en befintlig samt två nya, varav en är en smittrappa längs med föreslagen ny byggnads fasad vilket kan vara problematiskt att utföra. En hiss föreslås inne i tunnelbanebyggnaden, men hissar har stora skötsel- och underhållsproblem, något som staden är väl medveten om.
Tillgängligheten ökas alltså inte nämnvärt.
- Balansera förlust av parkyta med nya gröna ytor
De föreslagna trädplanteringar längs med gatan, kan vara orealistiska pga ledningsdragningar i gatan. Perennplanteringar som nämns som ett alternativ i gatan är ett icke fullvärdigt alternativ. De föreslagna nordöstra gradängerna kommer att ligga helt i skugga mellan de nya byggnaderna. Det kommer att bli problematiskt att överhuvudtaget ha plantering där, samt svårt med skötsel och bevattning. De befintliga träd och buskar som idag väller ut över bergskanten ger en hela annan dynamik och grönska som inte ersätts i förslaget. De nya bostadsgårdarna kommer att bli helt hårdgjorda.
- Skapa mer aktiva fasader på gatunivå längs Hornsbruksgatan.
Parkeringsinfarter kommer att finnas i byggnadernas gatunivå. Deras placering och lägen redovisas inte i förslaget. Verksamheter förutsätts, men det är svårt att veta hur dessa kommer att fungera i praktiken, och vilka verksamheter som realiserar.
- Göra Hornsbruksgatan till en grönare och mer promenadvänlig gata
Genom nybyggnation, försvinner istället grönskan. Trafiken kommer även att öka längs med gatan vilken inte skapar en mer promenadvänlig gata.
- Undvika privatisering av parken
En omöjlighet, då nybyggnation med bostäder ger en visuell privatisering.
- Integrera miljövänlig och hållbar design
Kan utvecklas i ombyggnationsdelen, dvs Wasted Space del av projektet, då de verkligen har redovisat att de är nytänkande inom detta område.

I programtexten redovisas skillnader mellan vision och planförslag, s 25 i programmet, men tyvärr stämmer inte det som påstås. ”Förslaget håller sig högst två våningar ovanför parken”, stämmer ej, se programmets framtagna sektioner. ”Bättre anpassning till Högalidsparkens naturliga topografi”. De föreslagna bostadshusen med dess höjd bygger tyvärr helt för parkens topografi och kan inte anses vara anpassade alls, tvärtom.

Bostadshusen

Höjderna på bebyggelsen beskrivs som ”att de följer landskapets naturliga elevation”, när man själva verket bygger för hela landskapet. Man skriver att

nybyggnationen ger ett ”tydligare stadsrum”, utan att redovisa och förklara hur nya byggnader ger ett tydligare stadsrum än vad en park gör. Den bergskärning som finns idag definierar oerhört tydligt ett stadsrum, lika fullvärdigt som en byggnad.

I texten i programmet står det att husen blir endast två till tre våningar. Detta stämmer inte med de redovisade sektionerna. För att få ut fullvärdiga lägenheter, krävs att husen höjs, vilket de alltså har gjort i samrådsskedet och som redovisas i byggherrens sektioner. Detta visar ytterligare på hur orealistiskt det är att bygga hus i en bergsskärning, ett mycket dyrt projekt med stor påverkan genom sprängning i parken. Det blir få men mycket dyra lägenheter, med långt större konsekvenser för stadsbilden än den positiva effekt som bostadsökningen ger.

Parkeringsgaragen till de nya bostäderna redovisas inte i plan. Den underbyggda parkeringsdelen kommer att sträcka sig längre in i parken än själva byggnadskropparna, vilket gör att sprängningen i parken blir större än vad som redovisas.

Bostäderna saknar gårdar med vistelseytor, vilket gör att belastningen på parken ökar, samt privatiseringen.

Takvinkeln på de föreslagna husen följer inte alls med bergets topografi som är brukligt, (se bostäder på Ringvägen t ex), utan gör att fasaden upplevs ännu högre mot gatan.

Tunnelbanehuset

Här följer man i förslaget den befintliga höjden på den nuvarande byggnaden, vilket gör att den planerade nybyggnationen underordnar sig parken. Dock borde den planerade nya byggnaden hålla sig inom det befintliga bebyggda området, vilket möjliggörs om de föreslagna bostadshusen utgår.

Trafik

Att körbanans bredd minskas är positivt samt att trottoarerna vidgas. Önskvärt vore att pröva gatuträd längs med gatans båda sidor, samt att gatuträden fortsätter på andra sidan Långholmsgatan, för att skapa en sammanhållande länk, då det även planeras ett nytt övergångsställe i Hornsbruksgatan förlängning över Långholmsgatan. Detta vore ett sätt att följa grönstrukturen ner till Bergsundsstrand och vattenlinjen vidare mot Tanto.

Shared spacegata bör utredas vidare.

Infart till det nya parkeringsgaraget under Högalidsparken bör ske från Lignagatan, där vänstersväng bör tillåtas från Hornsgatan, för att inte öka på trafiken längs med Hornsbruksgatan. De flesta lägenheterna längs med Hornsbruksgatan har sovrummen mot norr och gatan, vilket gör en stor känslighet mot ökande trafik.

Avfall

Om nedgrävning av miljöstation är möjlig borde även trädplantering kunna genomföras. Var exakt ny placering ska vara redovisas inte närmare i



programmet, vilket bör göras då denna placering i stor grad påverkar Hornsbruksgatan.

Natur- och rekreationsvärden

Den biologiska mångfalden och fågellivet är stort inom parkens område mot Hornsbruksgatan, främst genom de många buskage som återfinns här. Oftast vill man inte ha stora buskage i parker, ur trygghetssynpunkt, men här ligger buskagen placerade i bergskärningen, och påverkar inte alls trygghetsaspekten. Den bild som vi har av en park med gräsmattor och stora solitärträd som ur estetisk synvinkel är vacker, är dock fattig biologiskt sett. Vi måste tillåta oss att ha parker och gröna områden som har olika utseende, olika skötselkrav, och används av oss människor olika intensivt. Högalidsparken har just alla dessa aspekter, som dock är på väg att försvinna pga ny bebyggelse. Harar och rådjur är flitigt förekommande i dag i parken, främst i de mer otillgängliga delarna. Tidvis hörs näktergalen.

Christer Ferngren och Victoria Wikner, Hornsbruksgatan 3B, 117 34
Stockholm, Fastigheten Spettet 18

Vi har deltagit på informationsmötena angående Hornsbruksgatan och tagit del av den information som ni presenterat. Först av allt vill vi påpeka att intrycket man får är att intresseanmälan verkar likställt med samtycke och att alla som närvarat vid mötena automatiskt godkänner byggförslaget. På de så kallade ”workshops” dagarna fanns heller inga möjligheter till egna förslag då dessa redan fanns färdiga på ritningar. Vid varje muntlig kontakt med kommunalpolitikerna får man intrycket av att man inte ska kritisera, utan lyssna på kontraktör och entreprenör. Vi citerar; Vi tar inga klagomål nu, då kommer vi inte vidare i debatten. Därmed bakbinds man till åhörare och blir förpassad till åskådare. Med samma intensitet som de aktivt går in och pratar om samverkan ska även kritik lyftas fram. Vi kan se att detta är ett sätt att sälja in sin idé utan någon som helst opposition. Faran med detta tillvägagångssätt är att vi som privatpersoner kan utnyttjas mot vår vilja.

Gamla ritningar beskriver att man inte får bygga över bergsskärningen på Hornsbruksgatan, vilket privatiserar parken samt förfular och tar bort grönskan. Vi förstår då att det inte är lönsamt för byggföretaget att enbart bygga med bergsskärningen som tak när Veidekkes utsände representant säger; Vi vill bygga så många lägenheter som möjligt, 70-90 stycken plus hotell.

Är inte privatisering av Stockholms parker olagligt? Detta kan bli ett prejudikat för alla Stockholms parker, vilket vore en oerhörd förlust för både stockholmarna och turistnäringen.

Alla är nog överens om att Hornsbruksgatan behöver fräschas upp, men respektera gamla planritningar och bygg ej över bergsskärningen. Låt inte privata vinstintressen få styra då detta ingrepp får konsekvenser för all framtid och kommande generationer. Förstör heller inte en gammal tanke att kyrkan ska trona och parken vara en oas i Hornstull, vår ”kyrka mitt i byn”. Tänk inte kortsiktigt,

förvalta kulturarvet och det som är unikt för Stockholm, det vill säga, fria strövområden mitt i ett bullrigt city

Trond Gledje, Hornsbruksgatan 3B, 117 34 Stockholm, Fastigheten Spettet 18

Jag motsätter mig planförslaget med motivering enligt nedan och föreslår att planförslaget återremitteras och omarbetas enligt följande:

1. Förslag på hur alternativ till framförd byggnation behöver analyseras. Dessa förslag bör innebära att större delar av befintliga grönytor på båda sidor om tunnelbanehuset bevaras/utvecklas.
2. Kostnaden/möjligheten att anlägga träd behöver analyseras. Miljön kring byggnationen behöver ingå i förslaget.
3. Framkomligheten via trappan från nuvarande gångstråket behöver analyseras.
4. Förslag på hur byggnationen påverkar gatumiljön tas fram
5. Förslag på hur trafiksäkerheten för gående kan säkras i området (bredare trottoarer) Det saknas information om påverkan/förbättrad säkerhet för de gående till/från T-banan samt i tunnelbanestråket saknas.
6. Trafiksituationen med avseende på nytt garage, fler förväntade varuleveranser saknas
7. Det framgår inte tydligt hur mycket av gatubredden som kommer att tas i anspråk
8. Sänker höjden på föreslagna byggnader i nivå med parkmarken
9. Lämnar kvar större del av bergsskärningen än i nuvarande förslag. Bergsskärningen är en viktig del i stadsmiljön med sin säregna möte mellan park/gata som ramar in Högalidskyrkan.

Programmet föreslår att stadsmiljön vid Hornsbruksgatan ska förskönas/göras grönare. Programförslaget påvisar svårigheter med att plantera träd som kan vara fördyrande. Samtidigt förespråkar förslaget att bostadshus byggs tätt utmed hela gatan vilket innebär att både befintliga naturliga planteringar försvinner.

Det finns idag några stråk av naturlig grönska invid Hornsbruksgatan. Dessa stråk erbjuder idag möjlighet för både träd, buskar samt blommor/växter. Planförslaget innebär att dessa tas bort och ersätts med bostadshus/lokaler.

Planförslaget bör rymma förslag till att förbättra stadsmiljön i linje med ambitionen om en grön miljö. Det bör finnas förslag om att utveckla några av de områden som idag är grönytor med trädplanteringar. Det är inte rimligt att enbart träd och svårigheten att plantera träd i gatan framförs som det enda analyserade förslaget. Vidare har inte kostnaden/möjligheten analyserats utan framförts att det eventuellt inte är möjligt. Bättre analys behövs.

Ett alternativ är att ex.vis bevara någon större del på respektive sida om det nuvarande tunnelbanehuset. Dessa områden kan utvecklas till det som framhävs som ”det gröna” i det nuvarande planförslaget till en mindre kostnad och svårighet än vad som framförts.

Programmet föreslår en byggnation som kommer att medföra en ändring av nuvarande gatubredd/trottoar på gatans norra del. Detta kommer troligen innebära att Hornsbruksgatan kommer att bli smalare än vad den är idag.

Med affärslokaler i de nya byggnaderna är det troligt att last varutrafiken på gatan kommer att öka. Vidare är infarten till parkeringsgaraget via Varvsgatan som även det innebär ökad trafik.

På grund av varutransporterna till Högalidshallen är det ofta trångt på Hornsbruksgatan. Ytterligare biltrafik in mot parkeringsgaraget kommer även det att förvärra trafiksituationen. För att förbättra/öka säkerheten för de svagast utsatta grupperna i trafikmiljön bör det utformas bredare trottoarer/cykelstråk.

Genomförs förslaget kommer den nuvarande parkmiljön samt den nuvarande omramningen av Högalidskyrkan att förstöras helt. Programförslagets föreslagna ingrepp i Högalidsparken innebär ett betydande ingrepp i en känslig/säregen parkmiljö.

Jag motsätter mig därför programförslagets underlag att byggnader kommer att förläggas över parknivån. Vidare motsätter jag mig omfattningen av antal byggnader – en viss del av bergsskärningen bör lämnas kvar.

Underlag för beslut till programförslag redovisar en felaktig/offfullständig solstudie. På morgonen fram till kl 12.00 blir skuggningen i parken störst. Stora delar av parkområdet framför Högalidskyrkan kommer att läggas i skugga. På eftermiddagen kommer byggnaderna att skugga Hornsbruksgatan – den kommer att bli belyst enbart när solen ligger rakt västerut. För att undvika en förmörkning av området bör höjden av byggnaderna i planförslaget begränsas till högst i nivån med parken.

Pia Harell Poznic, Hornsbruksgatan 3A, Fastigheten Spettet 18

Jag vill protestera mot byggnation i Högalidsparken. Att bygga i parken är en idiotiskt ide.

På ”Community Planning Weekend” var vi dock tvungna att tycka något ända, varför det till slut kom fram ett förslag på byggnation. Det förslag som gillades mest var däremot ett där det föreslogs några få nya bänkar och bevarande av parken. Det är inte det som programförslaget innehåller. Det förslag man kan se idag innebär dessutom fler bostäder och högre byggnation än vad som kom fram i slutet av nämnda weekend. Där stod det helt klart från alla förslag att det inte skulle vara någon byggnation ovan bergsskammen.

Att bygga i parken gynnar endast de som tjänar pengar på det och de som har råd att köpa de dyra bostäderna, viket är kortsiktigt. Som nackdel får vi en privatiserad och förminskad park med skugga och avsaknad av den parkkänsla man har idag. Utsikten försvinner helt längs en stor del av Hornsbruksgatan.



På Hornbruksgatan färdas och parkerar varje morgon ett stort antal lastbilar. Fler bilar kommer snart att köra längs gatan när parkeringsgaraget, är klart. Det garage som planeras för de nya bostäderna skulle ligga mittemot lastplatsen för Högalidshallen och ett annat bostadsgarage som rymmer 70 bilar. Denna trafik tillsammans med den grönska som försvinner påverkar miljön negativt.

Högalidsparken är idag unik med sin kyrka, bergsbeskränning och höjd ovan omgivningen – förstör den inte. Det skulle försämra livskvaliten för så många.

Gun Johansson, Hornsbruksgatan 5A, 117 34 Stockholm , Fastigheten Spettet 18

Det presenterade programmet uppfyller inte syftet att förbättra Hornsbruksgatan utan medför stora negativa konsekvenser genom sin påverkan på kulturmiljön och stadsbilden.

Enligt Stockholms parkprogram är Högalidsparken en kulturhistoriskt värdefull park och nuvarande karaktär och värden ska bevaras. Det presenterade förslaget påverkar Högalidsparken i än högre grad än Hornsbruksgatan.

Enligt förslaget så försvinner det som idag är natur och grönska längs bergsskärringen. Att ersätta detta med trädplantering/planteringslådor kan inte betraktas som att berika området med mer grönska. Att ta bort/spränga bort delar av Högalidsparken för att bereda plats för huskropparna påverkar inte bara parken utan gör Hornsbruksgatan till en instängd gata. Detta kan innebära en försämring av luften och luftgenomströmningen.

Till detta kommer den ökade trafiken genom garagets tillkomst och Hornsbruksgatans extra användande vintertid i och med dubbdäcksförbudet på Hornsgatan. Redan idag finns skrymmande trafik med varuleveranser i den östra delen. Hornstullsbygget kommer sannolikt att ge ökade varuleveranser i den västra delen. Byggnad, med hotell t.ex. ger upphov till ökad biltrafik med hämtande och lämnande av gäster och leveranser. Lättheten att cykla på Hornsbruksgatan kommer att påverkas av trafiken. Behov av cykelparkering i anslutning till T-banan tas inte upp.

Planerad garageinfart till det östra huset förhindrar också möjlighet till planerad trädplantering/planteringsräcken med lådor på det utrymmet liksom vid angöring- och lastningsytor.

Återvinningscentralen som idag har en bra placering i och med att den inte bara når de närboende, utan även passerande till T-banan, behandlas inte mer i förslaget än att eventuellt grävas ner. Den måste även fortsättningsvis ha en central placering.

Pissoaren, som används flitigt av manliga yrkesförare i och med lättheten att stanna tillfälligt med bil, försvinner. Den borde istället utökas så att samma möjlighet ges till kvinnorna.

De planerade huskropparna i parken med flera våningar ovanför parknivå gör att Högalidskyrkans läge i mitten av parken förskjuts och kyrkan kommer inte längre att trona på höjden i parkens mitt.

Tillgängligheten till parken ökas med hiss i tunnelbaneutrymmet, men tillgängligheten till parken via trappor förbättras inte med den placering som är föreslagen. De västra trapporna är koncentrerade till bostadshuset där, medan den östra trappan förefaller leda bort ifrån parken med föreslagen placering av hus. Ingen trappa är planerad i direkt anslutning till tunnelbanan.

Parken är väl använd och uppskattad under olika årstider. Den är ett rekreativområde och ett andhål för mig och andra som bor i staden och inte har möjlighet att resa till landställe eller liknande. Den luftiga platsen på höjden är en avstressande miljö. Den är rofylld. Där finns utrymme för promenad, spontan lek och picknick utan kommers.

Bergväggen/bergsskärningen som binder ihop Hornsbruksgatan med parkområdet är en del av områdets karaktär och förstärker känslan av att befinna sig i naturen. Enligt förslaget försvinner den vidsträckta utsikten och den rymd man som besökare idag upplever från parken över husen söderöver och ersätts med "vissa utblickar". Utsikten längs gångstråket i östvästlig riktning kommer att strypas av bebyggelsen. Stråket som idag har flitigt använda parkbänkar kommer att skuggas under vår och höst av byggnaderna trots att en av principerna var att skugga skulle undvikas.

Instängdheten och känslan av att området kring bostäderna är ett reservat för de boende och privat mark försvinner inte för att byggnaderna skjuter ut och bildar flera små gårdar. Den allmänna parken blir underordnad den privata marken. Utrymmet på "gårdarna" blir till för de boende och uppenbarligen inte för barns lek eller vuxna som söker skugga sommartid.

Enligt förslaget tas även yta av parken för att bygga nytt tunnelbanehus och på dess tak planera för serveringar och försäljningsverksamhet. Parkdelen ändras från att vara allmän park till en takyta som endast är tillgänglig för betalande. Den fridfullhet som präglat Högalidsparken och gångstråket går härmed förlorad såväl för barn som leker där, bänkbäskaren, kyrkobesökaren och de som har picknick på grässlätten.

Högalidsparken idag är en park för alla. Den omges av gata med trottoar - med undantag av tunnelbanebyggnaden som dock inte överstiger parknivån - som gör att parken inte stängs in eller avskärmas. Enligt gällande byggnadsordningen finns en tydlig övergång mellan bebyggelse och park. Det är viktigt att kunna se parken från olika håll och från gatan under alla årstider - även den mörka när parkvägen är belyst - för att förstå att den är tillgänglig för alla, inte bara för de som bor där och besökare till kyrkan. I programförslaget ersätts dagens öppna vy med enstaka "siktlinjer".

De karaktärsdrag Högalidsparken har idag gör den till en uppskattad och välanvänd park. Ju mer Stockholm växer desto viktigare är parkerna. Att spränga



bort berg och bygga hus skulle förändra de grundläggande karaktärsdragen för Högalidsparken och göra ett oåterkalleligt ingrepp i parken.

Ingrid Jonasson och Lennart Jonasson, Lignagatan 2, 117 34 Stockholm,
Fastigheten Släggan 9

Vi ser positivt på planerna på att göra något åt det bunkerliknande T-banhuset och allmänt till att snygga till gatan. Idén bakom det arbete som nu genomförs med inrätta restaurang/café m.m. på taket är lysande.

Det finns dock, som vi ser det, en mängd negativa aspekter: Hornsbruksgatan är en idag ganska trång gata som ligger mycket nära en av Europas mest nedsmutsade gator när det gäller luft, Hornsgatan. Hur det planerade bygget kommer att påverka luften på Hornsbruksgatan och Lignagatan är det ingen som vet. Vi befarar att luften kommer att bli ännu sämre genom att gatan täpps till av flera nya, förhållandevis höga hus.

Hornsbruksgatan planeras bli en grönare gata genom trädplantering. Samtidigt är detta osäkert då Hornsbruksgatan är full av gamla rör och olika ledningar. Dvs: Först ska ett stort antal träd tas bort för att bereda plats för de nya husen, samtidigt som det är högst osäker om det kan bli några nya träd av ovan angivna orsaker.

”Not in my back yard” är ett vanligt fenomen då nya hus eller annat ska byggas. Vi är, liksom de flesta andra människor, självfallet inte befriade från detta syndrom. Det är ganska självklart att utsikterna att behöva stirra rätt in i någons vardagsrum istället för att se träd, buskar och blommor utanför ens fönster känns allt annat än lockande! Samtliga befintliga lägenheter, utom dem högre upp i de olika fastigheterna kommer dessutom förlora avsevärda mängder ljus. Flera av lägenheterna är redan idag förhållandevis mörka.

Antalet gröna områden i Stockholms innerstad är inte så många. Det närmaste grönområdet för oss som bor vid Hornsbruksgatan-Lignagatan är Högalidsparken. Den lungan behövs. Om det är absolut nödvändigt att bygga fler bostäder i detta område är ett bättre alternativ att använda en mindre del av ”Tantoparken”, t.ex. den del som ligger bakom, något till höger om minigolfbanan och vätter mot vattnet och småbåtshamnen. Ytterligare ett alternativ skulle kunna vara att damma av förslaget om att bebygga den f.d. skräptomten vid Liljeholmsbron bakom den gula uterestaurangen/café i Tantoparken.

Det kommer att låta och bullra under byggtiden. Boende här har redan fått stå ut med oväsen från byggandet av det nya parkeringsgaraget.

De befintliga planerna innebär mycket stora ingrepp i miljön runt och på Hornsbruksgatan. Den presenterade tentativa exploateringskalkylen visar på ett rejält överskott, vilket skulle möjliggöra en betydligt varsammare exploatering med lägre hus, om nu nybyggnation är absolut nödvändig för att snygga till gatan.



Avslutningsvis: Är det medvetet eller en tillfällighet att "remisstiden" går ut mitt i sommaren då många är på semester? Om det trots allt skulle vara en tillfällighet föreslår vi att ni förlänger tiden för inkommande av synpunkter.

Håkan Landsberg och Chun Landsberg, Hornsbruksgatan 3B, 117 34 Stockholm. Fastigheten Spettet 18

Vi är inte motståndare till en upprustning och "uppsnyggning" av Hornsbruksgatan i allmänhet, men vi helt emot att man bebygger Högalidsparken och vi är helt emot byggnader av sådan höjd som förslaget innebär. Att bygga 6 våningar höga hus utefter Högalidsparkens kant mot Hornsbruksgatan kan inte på något sätt "öka samspelet och tillgängligheten mellan parken och gatan."

Det är viktigt att de små parker som finns i innerstaden bevaras, och dessutom måste den vackra Högalidskyrkan få synas och respekteras. Den får inte byggas in och skymmas av 6 våningar höga hus.

Vi ställer oss dessutom tveksamma till behovet av ytterligare butikslokaler på Hornsbruksgatan då det samtidigt planeras för en ny galleria vid Hornstull.

Sigfrid Larsson, Hornsbruksgatan 3A, 117 34 Stockholm, Fastigheten Spettet 18

Högalidsparken har en nödvändig funktion som andningshål för boende och verksamma. Att minska parkområdet för försäljning för bebyggelse är orimligt, orättvist och på sikt galet. Allt tyder på att parken blir viktigare med tiden. Tänk långsiktigt.

Ulla Larsson, Hornsbruksgatan 3A, 117 34 Stockholm, Fastigheten Spettet 18

För miljön och människornas skull bör byggplanerna stoppas.

Boende i fastigheten Spettet 18 har problem med uteluften på grund av de omfattande varuleveranserna till främst Högalidshallen. Ett nybygge mitt emot skulle försämra luftkvaliteten genom ökad trafik, ytterligare en garageinfart och instängda avgaser mellan huskropparna. Många syreproducerande träd skulle behöva fällas vid nybyggnation och kan inte ersättas. Den föreslagna östliga byggnaden är alldeles för hög. En byggnation skulle privatisera parken. Gatan skulle bli mörk.

Lai Leong, Hornsbruksgatan 13, 117 34 Stockholm, Fastigheten Spettet 10

Jag protesterar mot planerna att bebygga Högalidsparken. Barn behöver parker för att leka och stimulera sin fantasi, och lära sig om naturen. Att ta bort våra parker kan inte vara rätt lösning.

Bilderna i förslaget är inte rättvisa. De försöker bara visa att gatan är ful idag, och att allting blir fint om man bygger. Det är inte sant.



Lars-Gunnar Maderud och Lisa Wellenius, Hornsbruksgatan 13, Fastigheten Spettet 10

Vår generella ståndpunkt är att ytterligare bostadshus och kommersiella lokaler ej skall byggas i Högalidsparkens södra del då dessa har alltför stor miljömässig påverkan på Högalidparken.

Planerna strider mot principen att parkmark ska angränsa mot en allmän gata, inte av privata bostäder eller kommersiella verksamheter. De förstör också Högalidsparkens egenskap som bergspark. Principen är etablerad för att bevara intressen som ansetts strategiska att skydda i stadsbyggnaden och viktiga för stadsbilden dvs. för att reglera de godtyckliga förslag tillfälligt valda politiker tillsammans med kommersiella intressenter hittar på. Tycker staden att dessa principer inte längre skall följas skall man först ändra dessa principer. Inte först smyga igenom sina egna praxisändringar för att luckra upp praxis och därmed göra principen tandlös.

Såväl solstudier som programförslaget visar hur olämpligt det är för växtlighet och grönska att bygga hus som överstiger bergkanten. Detta kommer ofrånkomligen leda till att det som blir kvar av parken blir instängt, mörkare och skuggigare samt att utblicken från parken försvinner. Programförslaget saknar insikten att inflöde av ljus till parken, bevarande av utblickar från parken samt rymd är centralt för att bevara Högalidsparken.

Programförslaget redovisar/beaktar inte vilka följder de planerade husen får för parkens ytor bakom dessa . Att det kommer vara en blomstrande del av parken i framtiden får nog ses som uteslutet.

Idag kan man se från Högalidsparken via Lignagatan ned till Tantolunden. Detta ger luft och rymd till Högalidsparken. Att bygga bort denna vy och utblickar och ersätta denna med en tegelvägg är fantasilöst. I den del av parken som har en naturlig genomfartspassage kommer parkens besökare och flanörer att vara begränsade till en smal passage mellan Högalidskyrkans byggnader och programförslagets höghusbebyggelse.

Nedan är konstruktiva förbättringssynpunkter på det lagda förslaget som dock inte påverkar den generella ståndpunkten att planerna bör stoppas.

Det västra huset bör anpassas till att bara gå två våningar över parknivå. Huset kan även flyttas ytterligare västerut. Den föreslagna trapplösningen väster om detta hus är helt poänglös och skapar bara en trång mörk trappa som ingen kommer att vilja använda.

Det utrymme som gjorts mellan det östra huset och mittersta huset fyller i dagsläget ingen funktion då höjdskillnaden är för stor för att bygga en trappa på detta avsnitt. Terrasserna kommer upplevas som en vägg och den smala glimt av kyrkan och parken som fås genom denna remsa känns nog mest som en gest i luften från programförslagets sida. Förbättringsförslag: Det mittersta huset kan flyttas ytterligare österut.

Går det att bygga de föreslagna husen så går det garanterat att plantera ut de föreslagna träden. Man skall komma ihåg att det redan idag finns träd utmed den sydvästra delen av gatan. De träd som finns på Hornsbruksgatan idag har en stor inverkan på gatans trivsel. Förbättringsförslag: Kryp inte undan förslag och förespeglar under Community Planning processen.

Förslaget ökar inte tillgängligheten då antalet trappor och deras utformning inte på något sätt förbättrar tillgängligheten till parken. Det finns redan nu tre trappor till parken från Hornsbruksgatan, och den eventuella hiss som byggs kan ändå byggas då Tunnelbanehuset byggs om. Förbättringsförslag: Öka tillgängligheten, de trappor för ökad tillgänglighet som förslaget presenterar finns redan idag.

Tryggheten i parken blir inte bättre. Förbättringsförslag: Bygg inte in mörka ogästvänliga gårdsrum i parken som inga vanliga människor vill vara i.

De föreslagna 60 lägenheterna kommer att vara exklusiva bostäder med innergård/utsikt mot park. Förslaget har ett parkeringstal på 0.65 – vilket kan anses anmärkningsvärt lågt för denna typ av bostäder. Vidare finns ej angivet hur den planerade hotellverksamhetens parkeringsbehov skall tillgodoses. Förbättringsförslag: Bygg minst 1:1 parkering plus parkering för hotellets gäster.

Det lagda förslaget ansluter inte till riktlinjen om att ”...stenstadens karaktäristiska 18 meters gaturum ska bevaras”. Förbättringsförslag: Bevara gatubredd då detta är en gata med mycket transporter och varuleveranser.

Anmärkningsvärt att det saknas en vision för Högalidsparken från stadens sida. Ena året bygger man ett parkeringsgarage för 200 bilar, nästa år bygger man 60 lägenheter i parken plus hotell och andra kommersiella lokaler.

Det måste vara ett krav för en eventuell fortsättning av programförslaget att en oberoende miljö/konsekvens analys görs som även omfattar vilka långsiktiga konsekvenser och effekter förslaget har på Högalidsparken.

Programförslaget visar endast det bästa scenariot dvs där de föreslagna husen är som lägst och utsiktsplatsen är som högst belägen (inte ens från parken utan från kyrkans mark) Varför redovisas inte fler vyer/bilder från parken på hur de nya stora husen påverkar utsikten från parken och ljuset in i parken för parkens olika områden? Varför redovisar man inte hur Högalidsparkens karaktär av bergspark påverkas?

Eftersom det lagts ned miljoner på Community Planning och vidare programförslag och detta ändå inte beaktats kan svaret inte bli annat än att staden inte vill redovisa vilken kraftig negativ påverkan det lagda förslaget kommer att ha på Högalidsparken.

Det anförda argumentet att delar av parken redan är bebyggd är ej relevant för att bygga nya hus. Varför göra om samma misstag igen? Att det är bebyggt bör vara

en anledning till att inte bygga mer om staden har ett intresse av att bevara parken. Bygger man ytterligare så är väl tröskeln ännu lägre nästa gång att bygga.

Man bör ställa antalet bostäder som staden "vinner" mot den förlust det blir i miljövärden. I detta fall kan inte antalet bostäder som staden vinner överhuvudtaget berättiga den miljömässiga förlusten det skulle innebära att förstöra stora delar av Högalidsparkens södra del.

Intresset av att bygga ett långsiktigt attraktivt Stockholm sätts på undantag för att försöka bygga så många nya bostäder innanför tullarna som möjligt. Insikten om att parker och grönoråden är nyckelelement för att såväl befintliga som nya invånare skall trivas verkar saknas hos stadens nuvarande ledning.

Vi förstår att man behöver bygga bostäder i Stockholm men stadens attraktionskraft försvinner om man bebygger de gröna parkområden som finns kvar i innerstaden.

Sara Nilsson, Hornsbruksgatan 5A, 5tr, 117 34 Stockholm, Fastigheten Spettet 18

Stockholms stad bör inte ge upp kulturhistoriskt värdefull parkmark för detta projekt, som leder till en mindre, mörkare och mer svårtillgänglig park och en gata som förlorar sin grönska - utan att ge tillräckligt tillbaka till stockholmarna. En hiss från gatan ökar tillgängligheten till parken, men det här blir en väldigt dyr hiss.

Förslaget är oförenligt med Stockholms byggnadsordning där mötet mellan bebyggelse och park förmedlas av en gata med trottoar mot parken. Att parken i vissa stycken är en bergsskäring och bebyggd i vissa sträckor, tex med tunnelbanebyggnaden, är inget skäl för att göra ytterligare ingrepp – tvärtom. Att bibehålla det som finns kvar är då ännu viktigare.

Enligt Stockholms parkprogram är Högalidsparken till sin karaktär en bergspark med vidsträckt utsikt, och en kulturhistorisk värdefull park. Enligt Södermalms parkprogram ska den och dess trädplanteringar bevaras och skyddas, vilket inte görs om den planerade bebyggelsen genomförs. Parkplan Södermalm har upprättats utifrån mål, råd och riktlinjer i Stockholms Parkprogram.

Under mars och september, månader när ljuset behövs som mest, blir Högalidsparken betydligt mörkare genom skuggorna från de tänkta huskropparna.

Högalidsparken går idag ned till Hornsbruksgatan genom bergsskärningen som i långa stycken är klädd av och träd och mynnar ut i gräs mot trottoaren. Du som promenerar längs Hornsbruksgatan tar direkt del av parken i form av träd, gräs och berg. Denna tillgänglighet till parken försvinner med förslaget och ersätts av en husrad längs gatan, med endast två öppningar mellan huskropparna.

Förslaget leder till en ökad upplevd privatisering av Högalidsparken. Att försöka minimera den upplevda privatiseringen genom att sätta en begränsning på hushöjden, eller mindre fönster på husen hjälper inte.



Övrigt:

Magnetfältsmätningar saknas.

Stockholms stadsmuseum vill ha möjlighet till dokumentation vid schaktning i Högalidsparken. Ges den möjligheten?

Gustaf Nordenskiöld, Hornsbruksgatan 13, 117 34 Stockholm, Fastigheten Spettet 10

Jag motsäger mig alla de förslag som rör privatiseringen av Högalidsparken och avverkningen av park på Hornsbruksgatan. Stockholm växer och Stockholm behöver nya bostäder men Stockholmaren behöver sina gröna ytor.

Förslaget gör det fritt fram att bebygga i de flesta parker i Stockholm då de har liknande förhållanden. Detta sker samtidigt som Stockholms befolkning växer och förtätningen innebär ett allt hårdare nyttjande av stadens parker.

Parksidan som ger Hornsbruksgatan sin speciella karaktär försvinner helt. Ett 50 tal fullvuxna träd, syréner, rönnbär och diverse buskar sågas ner. Det gröna som i förslaget kommer att gå ner från parken blir mestadels planterade trapp- och terrasspartier. Det medför att de "vilda" delarna av parken försvinner. Träden förbättrar även klimatet i Hornstull. Vid byggnation kommer gatan att skuggas.

De planerade bostäderna och intilliggande trappformationerna gör att parken kommer upplevas som en privat plats som känns obekvämt att beträda. Detta leder till att det gångstråk som går runt Högalidsparken kommer att bli avbrutet.

Genom den föreslagna byggnationen försvinner stora delar av parkens utblickar, samt känslan av sikt och rymd. De slutna fasaderna med få fönster kommer att förstärka den känsla av tegelmur och privatisering som byggnationen har. Att sikten och utblickarna försvinner gör att platsen upplevs som mer otrygg.

Patrik Nordström, Fastigheten Spettet 18
Se utlåtande Brf Spettet 2000

Håkan Nore, Hornsbruksgatan 13, 117 34 Stockholm, Fastigheten Spettet 10

Det planerade bygget av privata bostadsrätter i Högalidsparken är ytterst kontroversiellt då det strider mot principen att parker skall omgärdas av allmänna gator, inte av privata bostäder. Detta är en universell princip i stadsplanering: Alla berömda parker såsom Central Park i New York, Londons Hyde Park och Regent Park, Tiergarten (Djurgården) i Berlin, Parc Güell i Barcelona följer denna princip.

Detta är extra anmärkningsvärt då åtminstone två av allianspartierna före valet 2010 i valaffischer lovade att man "älskade Söders parker" (m), samt ville "rädda parkerna genom att bygga på höjden" (c).

Förslaget förstör Högalidsparkens egenskap som bergspark, genom att bebygga den bergiga, soliga, södra sidan.

Staden har inte tagit åt sig de förslag och de åsikter som kom fram under så kallad "Community Planning Weekend". Under denna framkom det tydligt att de boende inte ville ha högre byggnader än själva bergskanten, för att på så sätt undvika privatiseringen. Processen har kännetecknats av falska förespeglningar. Flera delar av visionsförslaget har försvunnit i programförslaget. Att atriumen försvunnit visar hur olämpligt det är för växtlighet och grönska att bygga hus längs södra Högalidsparken som överstiger bergskanten.

Antalet trappor och deras utformning kan inte anses förbättra tillgängligheten till parken. Huruvida hissen kan anses förbättra tillgängligheten beror på när den kommer att vara öppen och hur den kommer att underhållas. Generellt gäller att hissar och rulltrappor i Stockholm ofta står stilla. Hissarna luktar oftast väldigt illa vilket medför att många undviker dem i det längsta.

Stora delar av parken kommer att skuggas under vår och höst vilket inte framgår av programmets solstudier.

Bostadsbebyggelsen i kvarteret Mejseln visar att upplevd trygghet inte beror på avsaknad av bebyggelse, utan att det kan vara tvärtom. Programmet är inkonsekvent då man menar att tryggheten ökar då "fler har uppsikt in i parken" (sid 29). Samtidigt vill man "undvika" privatisering genom att det inte finns entréer mot parkerna och att fasaderna är slutna med få fönster.

Trafiken har ökats signifikant under sista tiden, och framför allt vintertid efter det att dubbdäcksförbudet infördes på Hornsgatan. Hornsbruksgatan är då en smitgata, där bilar under rusningstid köar på Hornsbruksgatan för att få svänga ut på Lignagatan och vidare västerut på Hornsgatan.

De föreslagna 60 lägenheterna kommer att vara exklusiva bostäder med "innergård mot park", som kommer att säljas för 3-6 miljoner kronor med nuvarande marknadspriser.

Parkeringsstalet på 0,65 är för lågt. Det är ytterst anmärkningsvärt att förslaget försöker tillgodoräkna sig de parkeringsplatser som tillkommer av det nya allmänna parkeringsgaraget för att möta behovet som de kommersiella lokalerna generar.

Stadsbyggnadskontoret vill inte göra en miljöbedömning trots att upp emot femtio (50) stora träd kan försvinna i förslaget, och trots att den närbelägna Hornsgatan är direkt hälsovadlig. (Att Hornsbruksgatan har acceptabla värden beror förmodligen just på mängden träd, av vilka man nu gör sig av med ett stort antal).

Enligt svensk lag (PBL 2010:900) skall samråd med medborgarna ske (9 §, 2 st). "Syftet med samrådet är att få fram ett så bra beslutsunderlag som möjligt och att ge möjlighet till insyn och påverkan." Processen som lett fram till samrådet har

varit direkt i strid PBL. Istället för ”ge möjlighet till insyn och påverkan” verkar man konsekvent ha velat ge medborgarna falska förespeglingar.

Bilderna som visas i programmet är missvisande då 4 av 5 bilder av Hornsbruksgatan framhäver tunnelbanebyggnaden som upptar 20% av gatan, och som nästan alla gärna vill bygga om. Men Hornsbruksgatan har också andra vyer av träd och grönska och Högalidskyrkan som inte visas av bilderna. Samtliga bilder från gatan i programförslaget visar vyer där man ser kyrkan från gatan, trots att kyrkan kommer att skymmas från större delen av gatan. Man visar endast 1 (en) detaljerad framtidsvy från parken. Den visar en utsiktspunkt från parken, och man visar den just över den mellersta sektionen, där bebyggelsen inte nämnvärt överskuggar parken. Varför visar man inte framtida (bristen på) utsikten från parkens sydsida, längs det populära promenadstråket, när man står mitt emot de höga västra eller östra husen? Varför visar man inte en bild som visar hur Högalidsparkens karaktär av bergspark förändras?

Om nuvarande förslag blir verklighet riskerar politikerföraktet att öka markant, vilket skulle utgöra ett markant fiasko för försöket med fördjupat medborgarinflytande.

Anne-Marie Nyqvist, Hornsbruksgatan 13, Fastigheten Spettet 10

Stadsbyggnadsnämndens politiker måste lägga ned det här förslaget. Det kan inte lösa Stockholms bostadsproblem att privatisera befintliga parker. Många har gjort sin röst hörd på samrådsmötena. Men det här förslaget stämmer inte överens med de åsikter som kom fram där. Det innebär stora försämringar.

Förslaget innebär en privatisering av parken. Det betyder att 50-60 st träd kommer att avverkas och att en stor del av parkens yta kommer att tas i anspråk för byggnation. Parken har enligt Stockholms parkplan ett kulturhistoriskt och stort socialt värde. Det innebär att den vackra klippväggen med sin grönska som passar så bra till kyrkbyggnadernas tegelfasader kommer att försvinna.

De höga husen kommer att skugga stora delar av parken och samtidigt göra Hornsbruksgatan mörkare. Promenadstråket som går från kvarteret Plankan och mot Borgargatan kommer inte att få den fria luftiga utsikten längre. Många använder promenadvägen som inte kommer att vara lika inbjudande.

Solstudien som gjorts visar endast de lägre mellanbyggnadernas inverkan. Morgon och kvällssol är inte beaktad. Speciellt eftermiddags och kvällssolen från väster kommer de nya höga husen att skugga både parken och gatan som därigenom blir mycket mörkare.

En studie om behovet att förlägga kontor, butiker, restauranger m.m. efter gatan eftersöks. Det finns redan ett centrum i Hornstull och Liljeholmen.

Parken behövs för människors välbefinnande då de har en renande inverkan på den förorenade luftmiljön med avgaser från biltrafiken. Speciellt från Hornsgatan

och Långholmsgatan som ligger nära Högalidsparken. Dessutom kommer det avgaser från flygtrafiken till Bromma flygfält.

På samrådsmötena i Högalids församlingshus framkom det att de närvarande inte vill att det skall byggas något högre än den nuvarande bergskanten om det över huvud skall byggas något. Önskemålet var att endast det fula T-banhuset skulle förskönas på något sätt. Att detta hus redan har förstört en stor del av den vackra parken kan inte motivera att fortsätta att förstöra parken med nya hus som förstör dess känsla av bergspark.

Trafiken på Hornsbruksgatan kommer att öka. Det finns redan många garage och det sker mycket lastning. Det har tillkommit smittrafik från Hornsgatan på grund av dubbdäcksförbudet där. Den gröna visionen med träd utefter gatan och att det skulle bli en lugn gata kommer inte att uppfyllas med all den trafik som kommer finnas.

Har en känsla av att många människor i området inte är medvetna om vad som planeras skall hända med parken och gatan. Att synpunkter på förslaget skall lämnas in senast 11 juli 2011 innebär att många är inne i semestertider. Det begränsar möjligheten för många att kunna påverka.

Stig Nyqvist, Hornsbruksgatan 13, 117 34 Stockholm, Fastigheten Spettet 10

Bostadsbristen i Stockholm kan inte lösas genom att skövla parker. Politikerna i Stadshuset bör ta sitt förnuft till fånga och lägga ned den här planen.

Att ta parkmark i anspråk för att bygga två st hus på 5 respektive 6 våningar för privata bostadsrätter utefter Hornsbruksgatans bergssida, innebär att man privatiserar stora delar av parken. Minst ett 50-tal träd och buskar med bl.a. syrener kommer att skövlas. Ivar Tengbloms vackra kyrkobyggnader får inte skymmas. De skall kunna ses utefter hela gatans längd. Kyrkobyggnaderna och klippväggarnas grönska har ett stort skönhetsvärde som måste bevaras.

När parkeringsgaraget skulle byggas lovades att parkmarken skulle återställas med nya träd igen, men nu planeras ett högt hus där istället.

På de samrådsmöten som hölls förra året framkom det önskemål om att inte bygga högre än till den nuvarande bergskantens nivå som är parkmarkens nivå. Om det över huvud taget skall byggas. Det framkom även att endast T-banhuset borde åtgärdas på något sätt så att det skulle passa in i den omgivande miljön. Det borde anpassas med annan fasad och taket göras om med planteringar så att det kunde smälta in i den för övrigt vackra parken.

Det har nu framkommit att T-banhuset är i så dåligt skick att det måste rivras. Det vore då mycket bättre att riva och bygga om så att bara så mycket som behövs för själva T-baneuppgången med tillhörande utrymmen för driften blir kvar. Då kan man få utrymme att utöka parken med terrasser och planteringar.



Det talas mycket om att Stockholm skall vara en grön stad. Då får man inte gå in och bygga hus i parker. Söder har inte så många parker, så vi måste vara rädda om de vi har. Människor mår bra av att ha grönområden speciellt i detta område med Hornsgatan och Långholmsgatan med sin täta biltrafik med avgaser buller och asfaltslitage. Dessutom bidrar flygtrafiken till Bromma flygfält med avgaser och buller.

Britt Ohlson & Gert-Ove Andersson, Hornsbruksgatan 5A, 117 34 Stockholm.
Fastigheten Spettet 18

Tänk om. Redovisa vad som egentligen är tänkt att göras. Den s.k. visionen har hela tiden glidit iväg. Bygg gärna om tunnelbanebyggnaden och till nuvarande nivå, gärna med odlingar på taket, installera även hissförbindelse till parken, men lägg ner övriga planer. Sextio lyxbostadsrätter är inte vad som behövs i Stockholm.

Pissoaren används mest av yrkeschaufförer. Övriga använder vilka ställen som helst.

Oklart hur ny bebyggelse kan öka tryggheten i området. Fler gatlyktor i parken är i stället ett förslag.

En karta i programmet beskriver grässmattan i sydost som en torr gräsmatta. Men här växer stora träd och buskar som skall offras för ett 6-våningshus med sedumväxter på taket (vem ser det?).

Man kan ifrågasätta behovet av nya centrumfunktioner i den nya tunnelbanebyggnaden när det byggs en ny handelsplats vid Hornstull, när det finns många restauranger och kaféer i området, och när Liljeholmens centrum ligger så pass nära.

Med det ny öppnade garaget på Hornsbruksgatan kommer trafiken öka ytterligare. Det är oklart hur det kommer att fungera med varuleveranser framöver. Redan nu är det trångt på Hornsbruksgatan. Om behovet av leveranser ökar i och med den planerade bebyggelsen och gatan dessutom smalnas av går det knappt att passera och än mindre att parkera.

Programmet är missvisande då det säger att skillnaderna mellan vision och programmet bara har vissa mindre skillnader. Det stämmer inte. I en version av "visionen" är T-bane upp/nedgång flyttade. Detta ska inte genomföras. Vad händer med alla de utlovade träden. Imagen av Hornsbruksgatan som den grönaste gatan försvinner.

I den första visionen sades det att bebyggda gröna ytor ska ersättas med nya. Var blir dessa om man räknar bort sedumtaken. Enligt Södermalms parkprogram ska parkens nuvarande karaktär och värden bevaras.

Det är överflödigt med tre trappor upp till parken från Hornsbruksgatan. En hiss däremot vore utmärkt men detta borde gå att ordna från den befintliga tunnelbanebyggnaden.

På mötet 14 juni frågades om det kommer att sprängas bort berg för att bygga de två nya bostadshusen. Svaret blev ett kort "ja", men inte hur mycket eller hur djupt. I ursprungsvisionen sades att den "naturliga bergskaraktären i bergsskärningen skulle bevaras i största möjliga mån". Vackra ord utan täckning.

Det som behövs i Stockholm är mindre ungdomslägenheter som är hyresrätter, inte bostadsrätter.

Renovera gärna T-banehuset. Fasaden är jättetråkig. Det går säkert att isolera så att radon inte sipprar ut. Det är också möjligt att radonvärdena kommer från berget.

Det är intressant att dom befintliga sexvåningshusen på Hornsbruksgatan ger mer skugga än eventuella nya 6-våningshus på parksidan.

Kan man påstå att det finns starka visuella kopplingar mellan parken och gatan när denna visuella koppling endast finns på vissa ställen. Hur kan man undvika att skugga parken med ett nytt 6-våningshus öster om tunnelbanebyggnaden.

Programmet använder sig i första hand av flygfoton vilket är missvisande då de som bor här inte upplever området på det sättet. I skissen på sidan 18 är träden för höga. Det ritas fortfarande in träd på Hornsbruksgatan även fast dessa inte går att plantera.

Att exploateringen beräknas ge ett överskott till staden och byggherrarna bekostar stadsbyggnadskontoret är kanske den egentliga drivkraften för staden och byggherrarna.

På mötet den 14 juni fick vi muntlig uppgift om att det egentligen hade räckt med ett bostadshus för att projektet skulle gå ihop. Ändå planeras det för två.

Karin Persson, Hornsbruksgatan 7, 117 34 Stockholm, Fastigheten Spettet 21

Nej till bebyggelse av 6-våningshus i Högalidsparken. Ja till ny fasad på T-banebyggnaden, dock ingen utbyggnad. Spara hela parken det är vi skyldiga kommande generationer!

Högalidsparken har ett kulturhistoriskt värde och självklart höga sociala värden. Även vi södermalmsbor behöver rofyllda konsumtionsfria grönområden. Att bebygga bergsskärningen är en stympning av en unik bergspark och ett ingrepp som aldrig går att återställa. Dom föreslagna husen skulle helt förstöra vyerna mot kyrkan och förändra stadsbilden på ett negativt sätt.

Redan vid första mötet, (anordnat av Wasted Space och Veidekke Bostad) den 2 februari 2010 framgick tydligt att majoriteten av oss inbjudna inte ville ha



bebyggelse i kanten. Däremot ville många att något skulle göras åt den tråkiga T-banefasaden.

Att senare genomföra "Community Planning Weekend" och inte upplysa deltagarna att bostadsbyggandet i princip är bestämt är gränsfall till bedrägeri. Nu vill Wasted Space och Veidekke Bostad riva T-banehuset och bygga ett nytt med centrumfunktioner. Vad var det vi boende kunde vara med och påverka?

Genomförs den planerade byggnationen kommer självklart biltrafiken öka, boende, varutransporter o.s.v. Lägg till det snart färdigställda garaget. Redan idag är Hornsbruksgatan hårt belastad av varutransporter framförallt till livsmedelsbutiken i Högalidshallen, därav ofta förekommande dubbelparkering.

Hornsbruksgatan är en parallellgata till en av Europas mest förorenade gator nämligen Hornsgatan. Därför är det självklart att vi behöver befintliga träd och gräsytor i Högalidsparken. Att gatan är skräpig bidrar återvinningsstationen till. Gatan upplevs av många som mörk men lösningen är inte 6-våningshus i parken utan bättre belysning på gatan och i parken.

Marina Santini, Varvsgatan 25, 11729, Stockholm, Fastigheten Plankan 24

Lägg ned byggplanerna.

Skäl 1) Bygg inte i offentliga parker och bevara grönskan: Byggplanerna innebär att offentlig parkmark blir privat. Detta är dåligt därför att varje kvadratmeter grönyta är viktig för ett Södermalm och ett Stockholm som får allt fler invånare. Offentliga parker är till för alla inte bara för dem som har råd med bostadsrätt. Låt Stockholm växa på bredden, snarare än att förstöra små gröna områden (som Högalidsparken och Plankanparken), vilket negativt påverkar livskvaliteten och hälsan hos nuvarande och kommande generationer.

Skäl 2) Om upprustning av Hornsbruksgatan: en renovering bör inte innebära att gatan ska bebyggas på ett sätt att som förstör det gröna och mörklägger gatan. Fler affärer behövs inte på gatan. Hornsbruksgatan bör bli en allé med fler träd, blommor och bänkar för att öka trivselen och socialt liv.

Skäl 3) odemokratiska byggplaner: Jag deltog i workshopen och jag kan säga att de flesta människor som var där var emot att bygga upp Hornsbruksgatan. Deras önskemål och åsikter har överhuvudtaget inte beaktats. I grunden var workshopen inget mer än en marknadsföringskampanj. Medborgarnas vilja har inte respekterats.

Yvonne Sedman, Hornsbruksgatan 3A, Fastigheten Spettet 18

Den föreslagna ombyggnaden av tunnelbanan samt uppsnygning av gatan är en god idé, men om förbättringarna ekonomiskt är avhängiga de nya föreslagna husbyggena är det att föredra att lägga ner hela projektet.

Att exploatera dessa bergsytor är oåterkalleligt och kommer inte att

kunna ångras. Hornsbruksgatans karaktär med bergsskärningarna gör den unik och skiljer den från andra gator med hus på båda sidor. Ljuset släpps ner, samt den redan uppvuxna vegetationen förbättrar luften och vi har en av de grönaste gatorna i stan. Låt bergsskärningarna vara till glädje för alla även i fortsättningen.

Nybyggnation bör göras på mark utan höga värden, vilket inte är fallet här. Trivsamt stadsmiljö handlar om mer än nya bostäder och handel. Husbygge bör aldrig ske på bekostnad av att positiva värden offras i befintlig stadsmiljö.

Parken syns idag nerifrån hela Hornsbruksgatan. Förslaget så kallade siktlinjer ger enbart smala stråk av visuell kontakt mellan parken och gata från några få begränsade punkter. Detta kompenserar inte alls för den visuella kontakt som förloras om husen byggs höga.

En av designprinciperna i förslaget var att göra Hornsbruksgatan till en "grönare och en mer promenadvänlig gata" samt "att balansera förlust av parkyta med nya gröna ytor". Jag har svårt att förstå resonemanget då det i mina ögon inte finns något "grönare" än parkmark. Ordet "grönt" missbrukas och används som ett populistiskt modeord.

Att överstiga "boxen" är inte okay. Att redan på detta tidiga stadium bryta boxens begränsning borgar inte för ett gott förtroende i fortsättningen av projektet. Ju högre en eventuell nybyggnation planeras desto sämre visuell kontakt nedifrån Hornsbruksgatan. Argumentet "bättre anpassning till parkens topografi" som nämns i programförslaget är svårt att ta på allvar eftersom man aldrig kommer att kunna se bergsskärningen i sin helhet framifrån från distans eftersom de befintliga bostadshusen är i vägen. Sänk höjden på bostad öster eller ännu hellre bygg det inte alls. Sedumtak bidrar till en höjd luftkvalitet, men med den höjd som föreslås på den föreslagna östra fastigheten kommer man inte kunna se dessa tak. Bygg inget garage i bostadshus öster.

Programhandlingen saknar redovisning av vilka konsekvenser förslaget skulle ha för de redan boende. De redan befintliga lägenheterna är byggda för en annan gatumiljö än vad som eftersträvas i förslaget. Hänsyn borde tas till de redan boende eftersom förutsättningarna för dessa lägenheter redan är satta.

Till skillnad från en nybyggnation finns mycket små möjligheter att åtgärda bullerproblem utifrån gatan i de redan befintliga fastigheterna. Buller och impulsjud bör utredas närmare. Trafik- och industribuller har visat sig vara starkt störande, därför bör också tiderna under dygnet beaktas.

De nuvarande bergssidorna är uppbrutna i formen och är beklädda med träd och buskar. Det ger en akustiskt dämpande effekt över ett brett frekvensspektrum. Tas dessa bergsskärningar bort och ersätts med hus kommer ljudlandskapet dramatiskt att förändras. Hårda plana ytor reflekterar ljudvågorna mellan husväggarna. Den sammantagna ljudnivån kommer därför att öka avsevärt. Därtill måste ytterligare buller adderas till följd av en högre belastning på gatan.

Det saknas tydlig ekonomisk information om projektet.

Den 3D-modell som finns tillgänglig har för stort fokus på tunnelbanebyggnaden och man ser de mer kritiserade delarna av förslaget korrekt presenterade.

Birgitta Sjölander, Hornsbruksgatan 3A, 11734 Stockholm. Fastigheten Spettet 18

Högalidsparkens historia berättar om en skapad bergspark av höga klippsidor och ditforslad matjord. Precis där parkens specifika karaktär av hög bergspark är mest markant vill man placera ett högt dominerande hus på upp till 6-7 våningar. Lika högt som huset mitt emot. Klippsidorna med sin växtlighet skulle då sprängas bort och parken skulle omvandlas till en bakgård för det dyra vinstgivande bostadsrättshuset. Känslan av att det är vår park som är tillgänglig för alla och flitigt utnyttjad skulle då gå förlorad. Allt detta blir iså fall oåterkalleligt och görs utan hänsyn till kommande generationer som behöver ha kvar de parker och grönområden som finns i stan. Om man nu börjar knäpa i kanterna på parkerna för nya bostadshus blir det lätt fritt fram för ökad exploatering. Eftersom det behövs bostäder i Stockholm och när kanske inte alla ryms innanför tullarna finns ju möjligheten att bygga på höjden av befintliga hus eller att utvidga Stockholm åt sidorna.

Miljön för oss boende på Hornsbruksgatan är redan ansträngd, vilket vi märker av på morgonen när varubilarna lastar av sina varor. Det bidrar också till föroreningar med avgaser. Vad händer när det nybyggda parkeringshuset snart öppnas på Hornsbruksgatan och det även planeras garage i de nya husen? Att stänga in avgaserna med höga hus på båda sidorna minskar möjligheten till god luftcirkulation vilket ju även är till men för Hornsgatan.

Jag ser med oro på hur det kan påverka barnen som ju också har rätt till en bra miljö även om de bor i en stad. Att i det läget prata om att snygga till den fula Hornsbruksgatan med ny bebyggelse är det minst angelägna. Vi och ni politiker har ansvar för att barnen här har möjlighet att växa upp i en stad utan allvarliga problem med luftvägarna och att de får fortsatt tillgång till de parker och grönområden som nu finns tillgängliga i staden.

Boel Selden, Hornbruksgatan 3A, 112 34 Stockholm, Fatigheten Spettet 18

Planerare och politiker måste ta sitt förnuft tillfång och snarast skrota den här planen. Gränsen till den ståtliga Högalidskyrkan och parken måste bevaras till beskådande och nyttjande för allmänhet och boende i området. Stockholms parker måste förbli okränkbara i all framtid!

Att Hornsbruksgatan behöver snyggas upp verkar många vara överens om. Planen att ersätta den nuvarande T-banesationen med en "grön vägg" kan verka tilltalande. Men det förslag, som nu föreligger skulle inte uppnå syftet att göra Hornsbruksgatan till en grönare gata. Tvärtom, så kommer de föreslagna byggnaderna skymma gatans främsta tillgångar, de vackra klippväggarna, anblicken av kyrkan, parken med träd och buskar. Bakom de nya bostadshusen skulle parkmark avsättas för privata gårdar. Parkens speciella karaktär, som

kännetecknas av att den höjer sig över den omgivande bebyggelsen skulle gå förlorad.

Enligt byggnadsordningen ska mötet mellan bebyggelsefront och park förmedlas av en gata med trottoar mot parken. Enligt Stockholms parkprogram är Högalidsparken dessutom klassad som kulturhistoriskt värdefull.

Nu är man beredd att gå emot både byggnadsordningen och parkprogrammet med förvändning att tunnelbanebyggnaden redan bryter mot dessa principer. Gatan är ju ändå rätt trist i sitt nuvarande skick och parken är svårtillgänglig med sin branta bergvägg. Men varför ska ett misstag föranleda fler? Med färgglada bilder, där grönskan prunkar och kafélivet blomstrar försöker man sälja idén att bebygga hela norra sidan av gatan. Och man hoppas att invånarna i stadsdelen inte ska märka att parken kommer att förändra karaktär, när den förminskas och privatiseras, samtidigt som trafikmiljön på den redan nu trånga Hornsbruksgatan skulle försämrast.

Enligt den första "visionen" var målet att de nya husen inte skulle bli högre än befintlig bebyggelse på Hornsbruksgatans norra sida. Men i den nya planen har våningar lagts på det östra bostadshuset, för att "stämna bättre med parkens topografi". Konsekvenserna om man förverkligar detta bygge på sex våningar, blir att ett stort parkparti med klippor och växtlighet måste sprängas bort. Bostäderna på södra sidan skulle gå miste om utsikten över berget, parken, grönskan, kyrkan och kvällssolen. Därtill skulle tillskottet av bostäder, garage och affärer ytterligare belasta denna del av gatan, som redan nu är väldigt trång på grund av alla lastbilar.

Man undrar vad som ligger bakom hela idén att bebygga en kulturhistoriskt värdefull park? Handlar det om att uppnå ett politiskt mål att bygga fler bostäder under mandatperioden, så kan väl lösningen ändå inte vara att exploatera Stockholms parker? Sextio nya bostäder i Högalidsparken räcker inte långt för att avhjälpa bostadsbristen i en snabbt växande huvudstad.

Om politikernas avsikt är att göra Stockholms till en vackrare stad skulle man i stället bemöda sig om att bevara och utveckla den speciella miljön kring Högalidskyrkan och parken och anpassa omgivningen därefter. Att bygga om tunnelbanebyggnaden och miljön däromkring skulle naturligtvis kunna bidra till detta. Men Hornsbruksgatan behöver inget tillskott på restauranger och butiker utan kan gärna få fortsätta att vara en bakgata i denna tätt befolkade och trafikerade stadsdel.

I inbjudan till samrådet uppmanades vi att göra vår röst hörd. Samtidigt upplystes vi om att förändringar av det här slaget måste man acceptera om man bor i en stad. Stadsbyggnadskontorets tjänstemän var tydliga att man inte kan ta hänsyn till privata intressen, som t.ex. förlorad utsikt från bostäderna på södra sidan, mer trafik på gatan och för att inte tala om det buller, som kommer att uppstå, när en ansenlig mängd urberg ska sprängas bort. Men privata intressen behöver inte vara oförenliga med allmänna. Allmänheten i det här området utgörs faktiskt till stor del av dem som bor här.

Dessutom har de som bor i närområdet ofta ett mer långsiktigt engagemang och omsorg om miljön än t.ex. entreprenörer, som har intresse av att få starta nya byggprojekt eller politiker, som vill visa sig handlingskraftiga.

Maria Skytén, Hornsbruksgatan 17, 117 34 Stockholm, Fastigheten Släggan 9

Slutsatserna om siktlinjer som presenteras i programmet är vilseledande och felaktiga. Utsikt från Lignagatan påstås vara den enda brutna siktlinjen. I pilarna på bild syns tydligt att endast fyra platser på hela Hornsbruksgatans sträckning kommer att ha någon insyn i parken alls, och då endast ur en speciell vinkel. Största delen av siktlinjen från hela Hornsbruksgatan kommer med detta förslag att brytas.

Bilden i stycket ”natur och rekreationsvärden” är vilseledande då de träd som finns längs Hornsbruksgatan inte märks ut på kartan och nämns ej. Uppskattningsvis ett tjugotal mycket gamla träd kommer att behöva fällas i detta förslag.

Programmet saknar skiss över hur gårdar som vetter mot parken ska se ut och hur långt in i parken dessa sträcker sig. Beskrivningen av gårdarna är otydlig. Gårdarna är en grov privatisering av allmän parkmark.

Den planerade bebyggelsen hamnar för nära kyrkan och dess omgivande mur. Det är olämpligt att kyrkan får insyn i allmänna utrymmen och öppen förskola. Mellan kyrkans mur och den planerade bebyggelsen kommer endast en smal bit vara kvar för allmänheten att passera på.

Jakob Solgren, Hornsbruksgatan 13. Fastigheten Spettet 10

Stockholm växer och Stockholm behöver nya bostäder men Stockholmarens behöver sina gröna ytor. Jag motsäger alla de förslag som rör Högalidsparkens privatisering

Parken är vårt nya vardagsrum. När staden förtätas blir parken viktigare. Parkerna skall ge stadens människor upplevelser, möjligheter till samvaro, festliga möten och stilla ro. Den gröna bladmassan förbättrar stadens klimat, syresätter luften och filtrerar den från föroreningar. Staden har formats genom olika tiders byggnadsideal och trädgårdskulturer. Stadens grönska är en del av vår historia och ett kulturarv att vårda.

I New York anläggs just nu Fresh Kills Park, som blir betydligt större än Central Park, på en gammal soptipp på Staten Island. Och på Manhattan skapas en 2,6 kilometer lång park längs ett upphöjt järnvägsspår, The High Line. Så hur tänker man då i Stockholm när planer finns på att häva Högalidsparkens grönska. Att Stadens parker skall omgärdas av allmänna gator verkar vara helt förbisett i detta fall.

Hur förhåller sig Staden till privatisering av en park? De 60 tal lägenheter det talas om kommer ha ”gård” mot parken. Här vänder man på stadsrummet och bygger in

det som borde vara ute. Man privatiserar den offentliga miljön. Detta innebär att det rumsliga sammanhanget förändras på ett genomgripande sätt. Hur påverkar detta stadslandskapets kvalitet?

De gröna områdena har stor betydelse som stadsbyggnadselement. De gör mycket för stadens hälsa i fråga om klimätförbättring, luftföroening, bullerdämpare och biologisk mångfald. Just att öka tillgängligheten till Högalidsparken har varit ett återkommande ämne. Men det finns redan många ingångar. Hurvida man ökar tillgängligheten via en "spansk trappa" är rent nonsens. Det finns även en visuell aspekt i det hela. Den visuella tillgängligheten till park, en park som i ett historiskt perspektiv påvisar stads utveckling.

Elisabet Spens, Kristinehovsgatan 16, 117 29 Stockholm, Fastigheten Plankan 24

Community Planning processen var jättebra och bör fortsätta. Bygg inte mer än en våning över bergskammen. Hugg inte ner träd. De vackraste stora träden höggs ner i samband med garagebygget. I så fall ska det byggas ekologiskt.

Gerd Spens, Kristinehovsgatan 16, 117 29 Stockholm, Fastigheten Plankan 24

Community Planning processen var fantastiskt bra. Det gav en försmaak om hur en bra och kreativ process kan gå till. När man då har öppnat upp och fantasin har börjat flöda, känns det väldigt tråkigt att processen klipps av. Man fullföljer inte intentionen om medbestämmande, medskapande och medansvar för det allmänna bästa. Nu känner jag mig lurad och rädd att min medverkan används till att pressa fram höga hus över bergskammen utmed Hornsbruksgatan. Det kommer att skugga och ta bort utsikten mot himlen och grönskan längs bergskammen.

Ungdomarna som deltog i workshopen i oktober 2010 säger: "Vi barn och ungdomar som bor i grannskapet använder hela parken att leka och vara i. Så kommer det alltid att fortsätta. Vi vill ha kvar träden och grönskan. Parken är viktig för oss!"

Vid byggandet av garaget försvann trädlunden i den delen av parken. Det har lämnat ett stort sår i berget som jag upplever som fysiskt smärtsamt och obehagligt. När jag går förbi på gångstråket känns grönskan och den stympade trädlunden inte längre omslutande, magisk och rogivande. Nu går sikten och luften rätt ut mot Hornsbruksgatans trafik och buller.

Jag vill verkligen inte ha två stora husklossar som invaderar och förstör parken ytterligare. Jag har aldrig velat medverka till något annat än hus utmed Hornsbruksgatan som når max en våning ovanför bergskammen.

Det är oklart varför det inte går att få grönskande fasader mot Hornsbruksgatan. Det skulle betyda så mycket. Det bör gå att plantera vildvin.

Det behövs en ordentlig solstudie som visar fler tider på dygnet. Det var skumt att det inte presenterades någon solstudie på samrådet. Gångstråket måste skyddas.



Jag föreslår att man tänker om angående byggplanerna. Södermalm är i stort behov av fler förskoleplatser och därför kunde de översta våningarna överlåtas till förskolor (fortfarande max en våning över bergskammen). Om man odlade på taken kunde barnen få egna täppar att odla i. Området mellan husen och gångstråket skulle kunna bli lekplatser för mindre barn. Om det byggs "höghus" blir det skuggigt, mörkt, kallt och dött område där ingen vill vistas med hyresgästerna tätt inpå sig. När barnen blir större kan de vara i hela parken och även i Plankanparken.

Att bygga fler ungdomshus och förskolor vore att tillföra och bidra till den unika miljön i Högalidsparken för framtida generationer. Man borde lyfta nya Hornstull så att det blir med än nya gallerior.

Bygg inte över bergskammen.

Skålgroparna bör skyddas.

Jag föreslår en ny Community Planning Process. Antigen ta vid där den gamla slutade med den nytillkomna informationen, eller en ny variant av Community Planning process, gärna med Göran Cars m.fl.

Mathias Thiel, Varvsgatan 25, 11729, Stockholm, Fastigheten Plankan 24

Jag önskar att byggplanerna revideras. Riv gärna den fula byggnaden som rymmer tunnelbanestationens nedgång och ersätt den, men ta inte mer parkmark i anspråk. Det är inte rimligt att allmän parkmark ska bli privata gårdar tillhörande en bostadsrättsförening. I stället bör man satsa på att försköna och tillgängliggöra just dessa delar av Högalidsparken till glädje för alla som rör sig i området, inte bara för ett fåtal som har råd att köpa sig en lägenhet där.

Ulla Tillgren, Borgargatan 14, 117 34 Stockholm, Fastigheten Bulten 19

Det finns inga mervärden för området med planerna förutom att t-banhuset rustas upp med stadsodling på taket.

Den planerade bebyggelsen kommer att ta allmän parkmark i anspråk i ett sedan tidigare buller- och trafikstört område. De tilltänkta höga bostadsrättshusen kommer att skugga den redan tidigare mörka Hornsbruksgatan och även ge de boende på gatan försämrade utblick mot den gröna lungan Högalidsparken. Att privatisera parkyta i innerstaden och bygga bostadsrätter som ytterst få kommer att ha råd att köpa är en negativ utveckling för området och stadslivet.

Det är oklart hur fler kommersiella ytor ska hitta kunder eftersom Bonnier fastigheter samtidigt renoverar och bygger om kontor och kommersiella lokaler som ska stå klart 2013. Trafiken in i området runt Högalidsparken - idag redan ett avgasförorenat och bullerstört område - kommer också att öka drastiskt med projektet både under och efter byggtiden.



Övriga, ej sakägare

Jan Demmers och Ann-Christine Karlsson

Det är helt förkastligt att gnaga det minsta på något grönområde innanför tullarna. Att ytterligare förtäta staden och minska på luftigheten så att avgaser, värme etc får svårare att evakueras är inte bra. Att ge sig på Högalids kyrkogård är dessutom oetiskt. Vi som bor runt parken och Hornstull håller nu på att bli överkörda återigen. Vi ville inte ha något garage eller Hornstullsgalleria och innan ni ens har hunnit klart med den överkörningen så kommer nu vandaliseringen av parken och Hornsbruksgatans miljö. Hur kan man få er att ge upp!

Agnes Fredlund, Bergsundsstrand 11, Stockholm

Spara de gamla fina träden nära hållristningarna. Barn och gamla njuter och vi behöver detta.

Thomas Fång, Högalidsgatan 42 A, 117 30 Stockholm

Se utlåtande från Kulturarvet - Ej till salu!

Christopher C. J. Hanson, Brevvägen 2, Enskede

Behåll grönskan i Stockholm.

Nina Hjerpe (plus ytterligare tre underskrifter), Sturevägen 5, 117 56 Järfälla.

Det är viktigt att bevara Högalidsparken som den är med alla sina vackra träd, vegetation och hållmark. Detta behövs för människors och djurs livsglädje, trivsel och för syrets skull.

Sara Hoest, Husabyvägen 29, Hägersten,

Träden behövs för renare luft. Barn behöver ren luft.

Emmet Johanson, Bergåsavägen, Nacka

Det är fint som det är.

Pirjo Juliac, Gillerbacken 29, 2 tr, 124 64, Bandhagen

Jag protesterar mot byggplanerna på Hornsbruksgatan. Jag har arbetat i en förskola vid Hornsgatan och känner till att denna gata betraktas som en av stans mest förorenade gator. Täta inte bebyggelsen i området. Fäll inga fler träd.

Bitte Liberg, Torkel Knutssondg.31, 118 49 Stockholm

Se utlåtande från Södermalmsparkernas Vänner

Linnea Rosendahl, Runda Vägen 19,

Grönområden är hälsosamt.

Eva Sundgren och Stefan Lindgren, Varvsgatan 2, 117 29 Stockholm

Vi vill att politikerna slutar med att ta bort grönområden och cementera igen Hornstull, som redan är ett tätbebyggt område. Låt framtida generationer få fortsätta leva i en hälsosam, trivsamt och grön miljö på Hornstull!

Byggnation längs parken kommer att medföra att den speciella karakteristiska

miljön med råsprängda bergsytor försvinner. Att ta värdefull parkyta för att bygga bostäder utan att bry sig om de närboende är mycket hänsynslöst. Höjden på byggnaderna är för höga och att det kommer att rama in parken och göra den mindre tillgänglig och privatiserad. Skuggningen av husen kommer att göra att ingen vill vistas i delen av parken bakom husen, vilket också medför att den kommer att upplevas som privat. Volymen på husen kommer att helt dominera över parken så att utformningen försvinner. Känslan av park reduceras avsevärt.

Alexandra Quensel, Lottastigen 11, Huddinge

Samrådsmötet var falskt, oklart och vilseledande. Det är konstigt att tjänstemän kommer till samrådsmöten då de blir meningslösa om politiker inte är där. Politiker bör gå rakt på sak.

Lennart Åhsberg, Krukmakargatan 73, **Yvon Asselmeyer**, Hornsgatan 106, **Christine Delen**, Bergsundsgatan 7, 117 31 Stockholm, **Olle Eriksson**, **Roffe Sjöstedt**

Låt våran park vara. Den är så fin. Vi behöver grönskan.

Intresseorganisationer

Arbetsgruppen: Nybygge i Högalidsparken?

Arbetsgruppen tycker det är bra att man gjort en prövning, men är mycket oroade över den överdrivet positiva bilden av en nybyggnation. Det är alldeles uppenbart att detaljplaneförslaget är helt partiskt och ickeneutralt gentemot byggherrarna och då i synnerhet mot Veidekke Bostad och vad blir då signalerna till våra förtroendevalda?

Arbetsgruppen känner sig oroade att man här inte visat en neutral prövning gentemot tjänstemännen utan istället använt denna prövning som en föresats att det ska byggas bostäder. Vi vill förmedla innebörden av ordet *prövning* då det var en prövning av bostäder som skulle genomföras: anställa (praktiska) prov med (ngt) för att utröna om det duger. Vi kan alltså konstatera att man med alla vinklingar tillsynes inte genomfört en korrekt prövning, åtminstone inte en neutralt utförd sådan.

Vi tycker också det är bra att man prövar bostäder i dessa tider när det råder bostadsbrist, men anser samtidigt att vår egen skrivelse är oerhört tung och utgör nog så kraftfullt bevis för att påvisa att en sådan faktiskt inte är möjlig att genomföra längs Hornsbruksgatan. Det finns oändligt många synpunkter som inte är redovisade för eller kan hålla emot PBL.

Vi finner det som oerhört chockerande och hånfullt att samtliga illustrationer visar en bebyggelse 4½ våningsplan ovanför bergsskärningen, samtidigt som man raljerar med 2-3 våningsplan i texten.

Vidare kommer vi att motsätta oss alla former av förslag som leder till privatisering av Högalidsparken.

Arbetsgruppen anser att ett flertal formuleringar kan tolkas som att detaljplaneförslaget är positivt vinklat för att bygga förslaget och medvetet undviker eventuella problem med ett neutralt vinklat förslag.

Dessa är:

Synpunkt 1.1 Försättsblad (sid 1):

Bilden är framtagen med solstudie från kl 12 mitt på dagen, det vore önskvärt att se denna bild med olika solstudier från tidig morgon till sen kväll alla årstider för att ge ett rättvist intryck.

Synpunkt 2.1 Bakgrund (Sid 4)

Det står här att förslaget utvecklats i en fördjupad medborgarprocess med boende och verksamhetsutövare. Det finns många deltagare från community planning eventet bland boende som hävdar att dom faktiskt inte haft något inflytande alls och därmed inte vet ifall förslaget utarbetats genom processen eller var ett förslag framställt från JTP själva, som höll processen. Det borde därmed också stå att ”ambitionen varit att ta fram förslaget i en fördjupad medborgardialog”. Annars kan detta tolkas som att samtliga boende valt fram förslaget i sin helhet, alternativt bör hela resultatet redogöras för i detaljplaneförslaget.

Synpunkt 2.2 Flygbild sett från väster samt programområdets omfattning (sid 4)

Det markanvisade området har utökats med nästan 200% då det också innefattar hela gatuutrymmet längs Hornsbruksgatan, samt dubbel yta in i parken. Detta var inte förutsättningen i tjänstelåtandet och inte heller i startpromemorian. Markanvisningen gäller således inte det markerade området varpå bilden bör göras om.

Synpunkt 3.1 Programområdet idag (sid 5)

Här bör Stockholms byggnadsordning redovisas. Den företräder att samtliga bergsparker ska se till att park möter gata utan undantag och att gatuutrymmet ska vara 18 meter brett (Det utesluter helt att bebyggelse kan uppföras längs bergkammen med andra ord)

Synpunkt 3.2 Programområdet idag (sid 6)

Man nämner här att kyrkobyggnaden är blåklassad men sätter inte blåklassningen i kontext. Kyrkobyggnaderna vore ett grovt skadat kulturminne om det inte vore för parkområdet runt omkring. Vyn upp mot kyrkan med sin bergskräning och form av klassisk bergspark är förstörd av ny bebyggelse. Den föreslagna bebyggelsen gör kyrkan mera svårtillgängligt, gör det mer exklusivt till dom eventuellt boende i parken och tar bort spontaninbjudan till att besöka densamma.

Synpunkt 3.3 Programområdet idag (sid 7)

Bilden på tunnelbanebyggnaden är missledande då man kan tro att gatan saknar både skönhet och finess. Bilden ger intryck av tristess och ger ingen känsla för hur bergsskärningen ser ut på gatan. För att undvika vinkling och för att rätt höjdförhållanden ska kunna redovisas föreslår vi att följande bild:



Bild: Hitta.se

Synpunkt 3.3 Programområdet idag (sid 8)

Bilden visar en av dom fulaste vyerna på gatan, men bilden visar faktiskt inte alls något från markanvisningsområdet. Vi föreslår istället att följande bild används istället:



Foto: Gustaf Nordenskiöld

Bilderna i exemplen ovan visar också den mer korrekta höjden på bergsskärningen och inte överdriver höjden på densamma som velat göra gällande i elevationsskisserna i detaljplaneförslaget.

Synpunkt 4.1 Tidigare ställningstagande (sid 9-10)

Här nämner man att enligt ÖP99 och Stockholms byggnadsordning att ”ny bebyggelse *kan* ske på stenstadens villkor förutsatt att stadsbildens sammanhållna helhet bibehålls.”

Eftersom förslaget föreslår att man för första gången i Stockholms historia prövar att bebygga parkmark enligt stenstadens villkor och faktiskt inte har något facit på hur detta skulle påverka stadsbildens sammanhållna helhet, ska det vara en neutral prövning innan samråd fortsätter. och utgöra praxis för all framtid. Ett detaljplaneförslag som detta som bevisligen är oseriöst vinklat till fördel för byggherrarna kan knappast vara tillräckligt rättvisande för en sådan prövning. En sådan utredning bör vara neutral och baseras på Stockholms expertis inom

området, typ skönhetsrådet och avgöras i stadsbyggnadsnämnden. Ärendet kan om det bifalls medföra att mer bebyggelse enkelt uppförs Högalidsparken och i andra bergsparker.

Synpunkt 5.1 Fördjupat medborgarinflytande (sid 12)

Det nämns att i planeringsworkshopen att det var oritade förslag och förutsättningslöst. Många boende vittnar om en maktlöshet och säger sig inte alls ha haft möjlighet att kunna påverka i vilken riktning förslagen skulle uppenbara sig. Många har upplevt att det antingen redan fanns färdiga förslag eller att man tog fram förslag som helt passade byggherrarna i ärendet eftersom man inte var nöjda med det framkomna resultatet och att man medvetet inte tog hänsyn till dom boende. Trots detta, gjordes seriösa försök av deltagarna att anstränga sig för att inte skapa en polarisering i åsikter. Detta gav, trots allt, ett intryck av försiktigt positivitet när arbetet *utfördes*. En stark försiktighet gentemot den höga exploateringsgraden var ett genomgående inslag i samtliga presenterade förslag och vore samtidigt ett korrekt, för deltagarna, redovisat resultat av workshoptillfällena.

Det slutgiltiga resultatet och visionen som visades som resultat hade ingen eller mycket liten förankring i storlek och utbredning, dvs exploateringsmängd, vilket var huvudändamålet för dom flesta av deltagarna. Detta framkom tidigt med all önskvärd tydlighet bland samtliga av dom förslag som redovisades tidigare under själva workshopen. "Visionen" som presenterades i efterhand hade samtidigt tvärtom visat på en mycket hög exploateringsgrad, vilket många deltagare inte kunde få ihop och kände en oerhörd besvikelse inför, samtidigt kände sig många också kränkta. Dom hade lagt ned både tid och engagemang, men helt i onödan, där fanns inget dom kunde påverka i alla fall. Det framkom först *efter* workshopen att detta inte skulle gå att påverka, alltså ingen tydlig information innan som det står i detaljplaneförslaget.

Kanske var det dumdrigt att prova processen i ett sådant oerhört kontroversiellt och känsligt läge? Uppfattningen i arbetsgruppen tycker ändå att principfrågan att prova processen är helt rätt i sig. Men kanske hade det varit mer lämpligt i ett område där viljan till förändring redan finns på plats, kanske i en övergiven industritomt?

Det var heller inte en fråga om polarisering där alla deltagare från gruppen boende unisont bestämt hävdade att inget skulle byggas. Åsikterna fanns visserligen där, men tvärtom var rätt många, om än tveksamma, villiga att ändå "bjuda på", efter påtryckningar från dom för eventet anlidade experterna, viss exploatering för att gå halva vägen, men då endast upp till bergkammen för att på så sätt under alla omständigheter undvika privatisering. Rädslan för privatisering är i särklass största farhågan bland dom boende. Vi vill här med eftertryck framföra att det ligger extremt liten trovärdighet i att det förslag som låg bakom detaljplaneförslaget, det vill säga den s. k "visionen" innehåller dom riktiga åsikterna som framfördes. Konsekvensen av detta har blivit och kan fortsätta bli en utökad polarisering och ett växande förakt och motstånd mot planprocessen för att man i slutresultatet inte redovisade det som uttrycktes under workshopen som det slutgiltiga resultatet. Här vet vi också att ett fåtal människor inte tycker likadant. Dock så är vi lika säkra på att vi i arbetsgruppen, boende och verksamma

utgjorde en lejonpart av dom medverkande. Och dom förslag som framkom från arbetsgrupperna har man dessutom helt vinklat resultatet mot så mycket förändring som man har kunnat.

Community Planning skulle ju, enligt alla gällande förberedningar och enligt markanvisning vara helt förutsättningslös, vilket inte visade sig vara korrekt och deltagarna bidrog mot sin vilja till ett resultat med falska förespeglningar om att det man sa skulle vägas in. Detta upplever arbetsgruppen som mycket olyckligt och tror det beror på att man från staden misslyckades och kanske delvis inte heller vågade presentera rätt förutsättningar för deltagarna, samtidigt som man från byggherrarna inte vågade släppa taget helt utan relativt fritt kunde lägga in sina egna ”brasklappar” om begränsningar som det passade dom själva. Samtidigt misstänker vi att man i projektet kanske inte heller kände sig helt nöjda med inkomna resultatet från deltagarna då det inte passade byggherrarnas krav på exploaterad yta då knappt något förslag redovisade bebyggelse ovanför bergkammen?

Vi vill här kraftfullt understryka att visionen långt ifrån baseras på deltagarnas önskemål och vill heller inte att det fortsättningsvis uttrycks på det viset och heller inte framställs så i detaljplaneförslaget för att inte skapa fortsatt polarisering och förakt mot processen. Det finns en enkätundersökning genomförd bland flertalet av dom boende som väldigt tydligt vittnar om detta. Dessa enkäter kan redovisas av arbetsgruppen på förfrågan.

Synpunkt 5.2 Förutsättningar för visionen efter workshop (sid 13)

Här nämner man bl a följande förutsättningar:

- *Exploateringshöjd högst två våningar ovan parknivå, högst i liv med kvarteret Bultens taklifthöjd (den s.k. boxen) för att minimera upplevd privatisering av Högalidsparken.*
Parknivå börjar vid trottoarkanten, dvs gatunivå och att två våningar upp från den visserligen skuell bli högre än bergkammen. Begränsningarna avser två villkor, Max två våningar över bergkammen och max i nivå med taknocken på kvarteret Bulten och inte antingen eller vilket inte framgått på detaljplaneförslaget.
- *Kvartersmark i Högalidsparken måste begränsas i nordlig riktning för att minimera upplevd privatisering av Högalidsparken*
Detta har man överhuvudtaget inte tagit hänsyn till då man utökat markanvisningen.
- *Eventuell ny bebyggelse måste liva med kvarteret Bultens fasad i entréplan för att stenstadens karktärnistiska 18 meters gatrum ska bevaras. Körbanans bredd kan minskas och norra trottoarens bredd ökas för att rymma nya funktioner. Inför workshopen togs kravet på ett 18 meters gaturum bort*
Det bör prövas om detta fall är prejudicerande eller inte, även om frågan om körbredden kanske i sig inte är lika avgörande viktigt som bredden på gatuutrymmet vilket alltså är två helt olika saker.
- *Eventuell ny bebyggelse måste låta Högalidsparken komma fram till Hornsbruksgatan och uppnå ökad tillgänglighet till parken*

Visionen redovisade inga fler värden på den punkten annat än en svårunderhållen T-bane hiss och en spansk trappa som var omöjlig att bygga pga lutningen i berget.

Synpunkt 5.3 Utopias bilder på angiven yta för möjlig exploatering (sid 13)

Jag ber här Stadsbyggnadskontoret tydliggöra att bilden inte visar samma mått som man senare använt sig av. Märk väl att elevationsillustrationen från Utopia begränsar sig till skorstenen på teknikbyggnaden, medan den röda boxen, med vy från korsningen Varvsgatn, är betydligt större. Det kan för tjänstemän och byggherrar verka löjligt, men vi vill förtydliga att vi tycker att varje centimeter ovanför bergkammen (den riktiga bergkammen) innebär grov privatisering av parken.

Synpunkt 6.1 Huvudmålsättningar för projektet

Man har inför projektet tillsammans med byggherrarna överenskommit att följande ska vara huvudmålsättningar för projektet:

- Förbättra tillgängligheten till parken
- Skapa en levande gatumiljö
- Pröva möjligheten att tillföra mer bostäder till området
- Berika området med mer grönska och miljövänlig utveckling

Punkt 1 är helt obefintlig i detaljplaneförslaget. Man har placerat en hiss i tunnelbanan, som ska underhållas av SL, vilket vi alla vet hur dom hissarna, tyvärr brukar se ut, särskilt på en plats som denna där tusentals människor passerar på sommarhalvåret för att förtära alkohol nere i Drakenbergsparken. Detta är skandal för handikappade och barn och motsätter sig både spontanlek för barn och ökad tillgänglighet för handikappade.

I punkt 2 har man försökt att skapa en mer levande gatumiljö genom att man vill placera affärer i bottenplan. Det finns inga affärer av den typen som lockar besökare i området Hornstull som skulle ha råd att vistas i dessa lokaler. Innan byggherren redovisat exakt kostnad för försäljning av yta i markplan och eventuellt hur mycket en sådan hyra för lokal ska ligga på, hävdar vi här att man misslyckats i sin företeelse att skapa en levande gatumiljö. Man riskerar högt att man inte kan hyra ut dom ytor som priset erfordrar efter ny dyr byggnation. Det är oseriöst att anta att luxiösa butiker vill ha sina verksamheter på en bakgata. Man har dessutom från visionen helt frånsagt sig ansvaret att göra gatan mer attraktiv utan endast fokuserat på sin egen byggnation. Byggbarracker för befintligt garagebygge alternativt Teknikbyggnaden kan inte tas i intäckt för att upplevelsen av gatan är tråkig. Bergskärningen med all prunkande grönska det som gör gatan intressant.

Med punkt 3 har man *prövat* möjligheten med bostäder men kapitalt misslyckats. All planerad byggnation skulle vara helt regelvidrig med PBL och följer inte ÖP99. Eftersom staden äger parkmarken är frågan allmänt intresse och ska avgöras med allmänna åsikter:

Kap 2 4 § Vid planläggning och i ärenden om bygglov eller förhandsbesked enligt denna lag får mark tas i anspråk för att bebyggas endast om marken från allmän synpunkt är lämplig för ändamålet.

Jag vill återigen påminna om synpunkten 5,1 om vad det allmänna intresset bestod i.

Kap 2 3:e st: Vid planläggning och i andra ärenden enligt denna lag ska bebyggelseområdets särskilda historiska, kulturhistoriska, miljömässiga och konstnärliga värden skyddas. Ändringar och tillägg i bebyggelsen ska göras varsamt så att befintliga karaktärsdrag respekteras och tillvaratas

Det förslag som ligger är helt regelvidrigt mot detta och kan inte på något sätt sägas uppfylla detta annat än att fasaden är av tegel. För att kunna bebygga Hornsbruksgatan bör i sådana fall bostäderna vara inspränga in i bergväggen med parken som tak och möjligtvis då också med tegelfasad. All byggnation ovanför bergkammen är egentligen omöjlig mot detta kapitel.

I punkt 4 finns det två olika mål. Det vore ingorans och okunskap att benämna dom två målen mer grönska och miljövänlig utveckling i ett och samma andetag. Miljövänlig utveckling är i praktiken uppfyllt, en ekologiskt certifierad verksamhet finns i området. Att berika området med mer grönska har man kapitalt misslyckats med då man gjort om parkmark och vill ersätta detta med kvartersmark. Att man sedan väljer att lägga ett sedumtak på ny bebyggelse kan knappast tas i intäkt eller ersätta faktumet att man tagit bort precis all grönska i det markanvisade området i form av parkmark.

Vi vill i detta kapitel understryka att uppdraget helt misslyckats med nuvarande detaljplaneförslag. Anledningen till det är troligtvis att det är omöjligt att bebygga ovanför bergkammen utan extrem påverkan och privatisering.

Synpunkt 6.2 Den presenterade Visionen (sid 15)

På sidan 15 står följande text ”Konsultteamets förslag består av...” vilket är helt korrekt. Att sedan hävda att den baseras på input från community planning weekend är helt fel.

Synpunkt 7.1 Programförslag (Sid 17)

All utformning av ökad tillgänglighet är borttagen, samt att privatiseringsgraden är förödande. All försökning av gatan är borta. Man har inte haft någon som helst ambition att göra gatan tryggare, mer öppen eller låta parken gå ner till gatan vilket är kraftigt uttryckt i Stockholms byggordning och ÖP99.

Synpunkt 7.2 Programförslag (sid 18)

Vi kan snabbt konstatera att höjden på ”boxen” har växt, oklart med hur mycket, men det kan ses med blotta ögat i en jämförelse med kvarteret Bulten i dom tidigare illustrationerna från Utopia. Vi vill här att man tydliggör att man utökat boxens storlek för att inte misstänkliggöra processen.

Synpunkt 7.3 Programförslag (sid 18)

Det framställs som positivt att husen möter både park och gata när byggförordningen och ÖP99 hävdar att det är precis det som inte får göras. Det är negativt och leder till en ofelbar känsla av privatisering.

Synpunkt 7.4 Programförslag (sid18)

Detta är ett rent faktafel och förvirrande att skriva att man tar viss parkmark samt en del gröna ytor i anspråk. Parkmarken sträcker sig hela vägen fram till trottoaren. Den utgörs däribland av en bergsskäring. Man tar med andra ord bara parkmark i anspråk.

Synpunkt 7.5 Programförslag (sid18)

Man hävdar att bebyggelsen ska upp till 6 våningar för att *ansluta* södra sidans bebyggelse och skapa ett tydligare stadsrum. Det ges dock ingen förklaring på hur det kan upplevas så. Enligt Stockholms byggordning och ÖP99 kan det inte bli ett tydligare stadsrum än vad det är just nu och allt annat vore en förvanskning av just stadsrummet då man vill bygga i en klassisk bergspark i stenstaden.

Synpunkt 7.6 Programförslag (sid18)

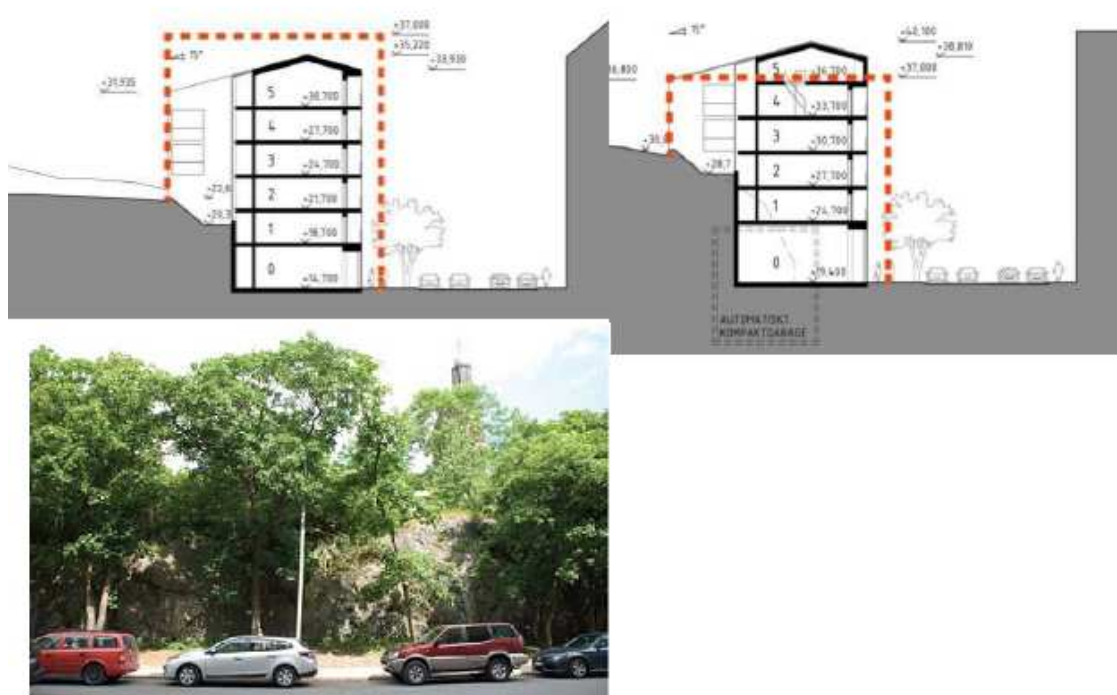
I bottenvåningar vill man maximera gatufasaderna med verksamheter och trapphusentréer. Detta är helt ogörligt eftersom ett nybyggt garage med dubbla körfält och ingång befinner sig rakt under en av dom planerade fastigheterna. Stockholm Parkering har också tydliggjort att man vill att entrén ska vara fullt synlig och "bjuda in" till parkering.

Synpunkt 7.7 Programförslag (sid19)

Man hävdar att bebyggelsen mot parken endast ska vara två till tre våningar. Om vi räknar från befintlig bergsskäring i dagsläget kan vi se på illustrationerna på sid. 19 och på försättsbladet att bostadsbebyggelsen är hela 4½ våningar ovanför bergskammen vilket är helt i strid med dom förutsättningar som beskrevs. Vi kräver därför att man sänker bostadshusen med minst 2½ våning var. Den höjd på ritningarna som detaljplaneförslaget presenteras är helt absurd och leder ofrånkomligt till en hög grad av privatisering. Vi ser naturligtvis helst att ingen bebyggelse ovanför bergskammen tillåts. (Detta finner vi som rent provocerande och ett hån mot hela processen där man från staden gjort sig löjlig över tidigare gällande avtal.)

Synpunkt 7.8 Programförslag (sid19)

Vi vill förtydliga missförhållandena i synpunkten innan med en jämförelse av skisser. Jämför den naturliga storleken på bilarna och träden för att få en förståelse för hur detaljplaneförslaget skulle slå mot privatisering och uppförande av en vägg gentemot parken. Märk även på bilden till höger att befintlig bergsskäring går i mitten av kompaktgaragets bredd ungefär. Det är bortom allt tvivel ingalunda två våningar ovanför bergsskäringen som redovisats i detaljplaneförslaget varpå vi återigen kräver att husen sänks med 2½ våning enligt kraven från markanvisningen och startpremiorian. (Detta finner vi som rent provocerande och ett hån mot hela processen där man från staden gjort sig löjlig över tidigare gällande avtal.)



Illustrationer raden ovan : Utopia. Foto nedersta bilden: Gustaf Nordenskiöld

Synpunkt 7.9 Programförslag (sid18)

Gårdsbebyggelse in mot parken är extremt privatiserande och spegelglasen som används som förevändning innebär ingen förbättring alls annat än för dom boende i husen. (Detta finner vi som rent provocerande och ett grovt hån mot hela processen där man från staden gjort sig löjlig över tidigare gällande avtal runt begränsningar.)

Synpunkt 7.10 Programförslag (sid18)

Uppförandet av framförallt bostadshusen tar i stort sett helt bort siktlinjen utifrån parken. Det historiska och kulturella värdet består av att parken skulle vara på en topp med kyrkan på högsta plats. Detta syfte skulle helt förstöras i och med att siktlinjen ut ifrån parken längs hela södra sidan med det västra och östra huset, men framförallt att det västra huset skulle bryta och kraftigt förstöra siktlinjen ut mot Lignagatan och hela vägen ner till Årstaviken som ger en känsla av att hela området runt Hornstull med parker och vattendrag hänger ihop. Man skulle härmed också stycka upp staden och kraftfullt försämra stadsrummet. All bebyggelse ovanför bergkammen, och särskilt det västra bostadshuset skulle utgöra en kraftig privatisering av Högalidsparken samt en sämre upplevelse för samtliga av Högalidsparkens besökare.

Synpunkt 7.11 Programförslag (sid 20)

Bilden är kraftfullt förskönande och ger en direkt falsk bild av verkligheten. Ljussättningen är förstärkt till ett onaturligt läge. Man har medvetet förvanskat

vinkeln på gaveln felaktigt för att visa mer blå himmel och framhäva bakomliggande bebyggelse. För att exempelgöra detta kan vi påpeka att mannen med röd jacka och ryggsäck, i princip i samma storlek, skulle kunna vistas i församlingshuset i bakgrunden. Detta gör att antingen är församlingshuset ungefär i samma storlek som Naturhistoriska Riskmuseet, vilket vi vet att det inte är, alternativt är all annan bebyggelse i lilleputt proportioner ungefär hälften av storlek mot verkligheten. Man bör sätta vinkeln rakt framifrån med rätt vidvinkelsättning så att bakgrunden inte framhävs som det primära objektet. Trappen kommer dessutom i stort sett vara överskuggad dygnet runt varpå risken är överhängande för att den drar till sig grupper med missbruksproblem som idag huserar på en trappa endast 15 meter ifrån föreslagen plats. Men det kanske grövsta problemet med bilden är att man här ritat in en butik med en folkmassa vid ett träd där man idag har en befintlig garageinfart som nyligen är byggd. Man bör från staden tydliggöra om ambitionen är att lägga ner garaget och bygga igen detta eller så kräver vi att denna bild tas bort som illustration. Detta är en viktig fråga om förtroende för ursprunget av samtliga illustrationer i detaljplaneförslaget överhuvudtaget

Synpunkt 7.12 Tunnelbanehuset (Sid 20)

På Tunnelbanehuset har vi i dagsläget inga större anmärkningar, men ser det som extremt olyckligt att man inte provat dessa ärenden som två olika utan sammanlänkat dom två bostadshusen tillsammans med efterfrågan att få göra om teknikbyggnaden. Detta borde rimligtvis inte alls prövas under samma tak och är framförallt olyckligt eftersom bostadshusen är extremt mycket mer provocerande utifrån perspektivet mot vilka enorma kultur- och rekreationsvärden dom skulle förstöra samt utöver det också privatisera Högalidsparken. Vi delar inte alls uppfattningen att det är "bättre" med ett helhetsgrepp för gatan när dom två ärendena står för så fundamentalt olika problembilder.

Synpunkt 7.13 Bild med vy från parken (sid 21)

Återigen en bild med överdrivet mycket ljussättning och onaturligt stark sådan.

Synpunkt 7.14 Mellan husen (sid 21)

Ambitionen är väl, eftersom denna plats är den enda i hela förslaget som på ett konkret sätt representerar bibehållen grönska i området, men innehåller tyvärr en stor rad brister. Dom är i följande ordning.

Platsen är i stort sett alltid överskuggad, med tanke på närliggande bebyggelse i tre väderstreck (Bostadshuset som utgör den största skuggningen, Det utbyggda teknikhuset, samt Hornsbruksgatan 15 på andra sidan gatan som är den högsta byggnaden på hela gatan. Vegetation skulle vara mycket svår att underhålla med rådande ljusförhållande. Inte heller skulle det bli en plats för uteservering med vindförhållande som blåshål som överliggande park skulle utgöra, samt ständig överskuggning. Hade solstudier på andra tidpunkter än kl 12 på sommaren redovisats hade detta framgått med eftertryck. Det går, med andra ord, inte att förlänga parken ner till gatan med husen på sidan som bebyggelse, av precis samma anledning som det inte går att bebygga i detaljplanen föreslagna bostadshus gårdar med grönska eller atrium för den delen.

Eftersom topografin inte tillåter trappor utan endast etage är det med en stor sannolikhet, särskilt med rådande skuggning av bebyggelse i tre väderstreck runt omkring, som grupper med missbruksproblem som idag huserar på en trappa endast 15 meter ifrån föreslagen plats kommer att välja dessa etage för framtida närvaro.

Liknande sådana platser finns idag på Södermalm, som är självklara tillhåll för människor med missbrukarproblem. Vi vill därför låta stadsdelsnämnden samt polismyndigheten Södermalm låta göra ett remissutlåtande om denna idé, då med redovisad solstudie för samtliga tidpunkter på dygnet och året. Detta är relativt lätt att förutspå eftersom dessa problem är existerande inom anvisat området redan idag. Detta kan visserligen kompenseras om en del av bostadshusen upplåts till människor med rehabiliteringsbehov för missbruk.

Den i särklass största passagen till parken som man vill framhäva i förslaget saknar helt inbjudan till spontan lek, spontana besök eller anpassningar för handikappade eller ens ramper för barnvagnar. Det ser mer ut som trappbebyggelse som från parken leder ner till någons källarförråd.

Grönskan till öster skulle vara likväl så svår att underhålla vid bebyggelse. Det framgår heller inte hur topografin tillåter passager till hur denna ska underhålla, vilket skulle göra det till ett blåshål med tillhåll för missbrukare och råttor med ständig överskuggning. Denna delen har alldeles för lite bredd mellan byggnaderna och släpper in så gott som inget solljus alls dagtid, vilket inte håller för planerad vegetation. Vi anser därför inte lösningen med vegetation vara rimlig och detta borde man från byggeherren redan förstått

Synpunkt 7.15 Gata, trafik och parkering (Sid 22, 23)

Vi välkomnar en minskning av körbanebredderna Dock så har vi en rad synpunkter på den beskrivning som finns i detaljplaneförslaget.

Det nämns inte att en hög andel av trafiken på gatan utgörs av tung lastbilstrafik. Hornsbruksgatan utgör nämligen lastutrymme för samtliga butiker på Hornsgatan för samma kvarter. Det är som bekant butikslokaler längs hela gatan där, varpå ett 20-30 tal dagliga lastbilstransporter i dagsläget lastar av och på Hornsbruksgatan

Shared Space är önskvärt men inte fastslaget. Vi vill att man här beskriver varför den utreds till vidare och man inte tagit höjd för en sådan

Man beskriver att antalet parkeringsplatser minskar något, men man nämner inga siffror. Kompaktgaraget i den västra byggnaden innebär att man privatiserar parkeringssituationen, då man tar bort allmän parkering och därmed ökar söktrafik på gatan.

Det finns inget som garanterar att det går att bygga ett kompaktgarage på angiven yta med tanke på tunnelbanan strax under mark, samt alla ledningar som uppenbarligen förhindrar plantering av träd enligt förslagets beskrivning. Det skall dessutom nämnas att det finns ytterst få kompaktgarage i den lilla storleken och

att anledningen till det är ett det är ekonomiskt vansinne med ett extremt dyrt underhåll för den typ av teknik som hanterar ett kompaktgarage. Vi kan med all rimlighet utgå från att ett kompaktgarage troligen inte kommer att byggas oavsett om byggnation genomförs eller inte. Vi vill veta vad parkeringstalet är om detta garage inte byggs. Det nya parkeringstalet ska sedan stå emot minskat antal parkeringsplatser för området.

Man hävdade från staden när man byggde parkeingsgaraget för 200 platser längre ner på Hornsbruksgatan att detta absolut inte skulle användas som intäckt för eventuell ny bebyggelse. Man har här alltså ljugit för stadens invånare när man nämner att det kommersiella behovet för parkering mycket väl rymmer här?

Synpunkt 7.16 Bild på vy från korsningen Varvsgatan/Hornsbruksgatan (Sid 24)
Här förhålls dom nya förslagen med överdrivna illustrationer. Man kan här se ett onaturligt ljusfall. Arkitekturen är rent vidrig på bebyggelsen och kan inte anses smälta in på något sätt i befintliga kvarter med varken brutala takutformning med en hög vinkel i takfoten. Det enda tillhörigheten som husen skulle få är att fasaden är av tegel

Synpunkt 7.17 Tillgänglighet (Sid 24)
Ingenstans i Stockholms byggnadsordning står det att en park måste vara tillgänglig från alla väderstreck. Däremot måste den enligt PBL vara mer tillgänglig vid ny bebyggelse. Man har på alla plan misslyckats med ett förslag på ökad tillgänglighet sånär som på en hiss vigd åt SL-resenärer. Man vill här skylla på topografin som boven i dramat. En barvagnsramp på befintliga trappor och en SL hiss skulle fungera utmärkt som högre tillgänglighet än vad förslaget kan redovisa.

Synpunkt 7.18 Skillnader mellan visionen och programförslaget (sid 25)
Vi kan här konstatera att man utelämnat en stor rad skillnader, men framförallt att programområdet trefaldigats i storlek och en hel del på höjden.

Synpunkt 7.19 Miljöfrågor (sid 25)
Man nämner här att man *antar* att ett genomförande kan medföra betydande miljöpåverkan enligt PBL. Vidare hävdar man att planförslaget överensstämmer med gällande översiktsplan, vilket vi vill hävda motsatsen.

Synpunkt 7.20 Miljöfrågor (sid 26)
Här vill man hävda att bostadsbebyggelse kan uppföras eftersom en liten del av Hornsbruksgatan redan är bebyggd med teknikbyggnaden. Detta anser vi var extremt tendensiöst beskrivet och borde helt och hållet avfärdas.

Man vill från staden och byggherren alltså korrigerat ett stort fel som genomfördes under perioden då Klarakvarteren revs genom att totalisera och fullända det som var problemet från första början?

Vidare hävdar man som anledning också att parken mot Hornsbruksgatan består av en bergsskärning som gör den otillgänglig och svåränvänd. Men parken slutar inte vid bergsskärningen. Den slutar vid gatan och innehåller en bergsskärning på

vägen, en mycket naturlig och medveten sådan. Vi vill också tydliggöra att man helt motsägelsefullt anger det som en anledning, när man i samma andetag i inledningen av detaljplaneförslaget bland annat beskriver parkens syfte som sådan att det i en bergspark ska förekomma bergsskärningar som ska visa naturligheten i parken, som enligt parkplanen ska inbjuda till spontanlek, vilken den mycket riktigt också gör i dagsläget. Man vill här alltså mycket pådrivande påvisa något som ska vara en brist men som tvärtom, helt och hållet, fyller sin funktion. Återigen vill vi också påminna om att det inte finns en lag som säger att alla parker ska vara tillgängliga från alla håll och kanter och bestå blott av en flat gräsmatta, vilket man här verkar avse som ultimat målbild i sitt argumenterande. Detta är rent nonsens och kan inte tas som intänt eller argument att bebygga just det element som gör parken intressant och syftet med att förhöja båda dramatiken upp mot kyrkovyn och det naturliga i parkvärdet. För att överhuvudtaget göra detta rättvis, vill vi hänvisa till att det faktiskt bara finns en remissinstans i hela planprocessen som kan ge sitt utlåtande om detta är korrekt eller inte och det är skönhetsrådet. Vi kräver att deras utlåtande i denna fråga blir styrande om detta stycke bör helt strykas ur detaljplaneförslaget eller inte!

Synpunkt 7.21 Stadsbild (sid 27)

Det är första gången det prövas med bostäder i en bergspark i stenstaden, varpå en utredning bör göras om detta blir prejudicerande eller ej.

Synpunkt 7.22 Siktlinjer (sid 28)

Man visar som praxis inte bara siktlinjer som pilar i sin redovisning och kallar det för en vystudie. Man bör visa synfält som solfjädrar och hur dessa synfält också förändras. Vyerna är alltså minst lika intressanta som siktlinjerna. Då får man också den totala synen och inte bara från ett fåtal punkter.

Synpunkter 7.23 Solstudier (sid 28)

Solstudien som är redovisad i förslaget är ofullständig/undermålig. Den visar endast klockslaget kl 12 på dagen för att minimera skuggningen. Skuggeffekterna kommer att bli enorma över hela gatan men också på motsatt bebyggelse och i hela parkområdet runtomkring. Vi vill därför se en fullständig solstudie. Skuggning kan endast undvikas om inte en ny planerad bostadsbebyggelse endast når upp till bergskammen.

Synpunkter 7.24 Solstudier (sid 29)

Ingenstans görs en miljöbedömning om hur en förmörkning av området avsevärt riskerar försämra inomhusmiljön hos dom befintlig boende på gatan. Det är ett faktum att en förmörkning drastiskt påverkar människors hälsa. Här vill vi att alla bostadsägare och föreningar i området ska få ta del av sådan utredning för att få en chans till att remittera ärendet med korrekt underlag. Dom lägre våningsplanen på bebyggelse mittemot bostadshuset riskerar att få avsevärt sämre inomhusmiljö och vi väntar med spänning på hur man vill kompensera för detta, efter att en sådan studie redovisats förstås?

Synpunkt 7.25 Upplevd privatisering (sid 29)

Det har varit mycket svårt, för att inte säga omöjligt för byggherren och SBK att komma med åtgärder som motverkar upplevd privatisering. Man skriver att "Förslaget har utformats med stor hänsyn till denna fråga" Vi vill hävda att man knappt berört detta alls och inte heller haft någon ambition att bemöta det. Det uppenbara beviset på detta är sättet man bemött problematiken. Enligt synpunkt 5.1 har vi beskrivet hur man nästintill nonchalerat samtliga synpunkter runt denna frågeställning. Det finns bara ett sätt att förhindra känslan av privatisering och det är att omöjliggöra bebyggelse ovanför bergssäkrningen. Vidare skriver man: "Bostadsbebyggelsen har inga entréer mot parken. Fasaderna är slutna med få fönster. Parken är tydligt avgränsad från gårdarna" Ingen av dom tre åtgärderna leder till minskad privatisering. Dom är alla tre ett symptom på något som redan medfört en extremt ökad privatisering av den parkmark som man inte redan gjort om till kvartersmark.

Synpunkt 7.26 Trygghet (sid 29)

Man tar här som intäkt att dom nya byggnationerna skulle medföra ökad trygghet då fler har uppsikt in i parken samt att utökat boende längs med hela gatan skulle öka trygghetsupplevelsen. Jag ska här nämna några platser med tät bebyggelse och park som bevisar raka motsatsen: Björns Trädgård, Skånegläntan, Åsö Torg, Humlegårdsparken, Östermalm, Vasaparken, Jag har här nämnt fem av Sveriges mest brottstäta platser. Parker som upplevs trygga och lugna: Berggruvan, Södermalm. Drakenbergsparken, Södermalm

Synpunkt 7.27 Buller (sid 29)

Man redovisar här inget för ljudvolym för ett kompaktgarage under gatan. Vi vill gärna se på mätningar för garage med samma storlek för att se om det kommer att finnas permanenta lågfrekventa eller andra ljud på gatunivå eller i bostadshus vid en sådan installation.

Synpunkt 7.28 Barnkonsekvenser (sid 32)

Man nämner att den visuella kopplingen från Långholmsgatan försämras och *möjligtvis* från Hornsbrusksgatan, beroende på nyexploateringen? Man har här kommit med ett detaljplaneförslag och så kan man inte beskriva om det är sin egna detaljplaneförslag som gäller, det är oseriöst och bör beskrivas om.

Synpunkt 7.29 Barnkonsekvenser (sid 32)

Gångvägen är fundamentalt viktig för området och är också av Stockholms stad utpekad som viktigt gångstråk. Det kommet att skuggas och ges en privat karaktär.

KULTURARVET – Ej till salu!

Kulturarvet – Ej till salu! yrkar att ärendet omedelbart stoppas och att alla planer på byggnationer i och invid Högalidsparken omedelbart stoppas.

Överklagandeskäl:

Underlaget – planhandlingarna – är fullständigt genommanipulerade med mängder av sakfel och paradoxer.

Den för svenska förhållanden nya samrådsformen – Community planning – var 100 % riggad vilket nu gjort boende i området fullständigt ursinniga. Genom att ha lurat in medborgarna i denna process med förutbestämt resultat anser sig nu staden ha rätt att lägga vilka ord och uppfattningar som man önskar i varje deltagares mun.

Ytterst högt skattade kulturmiljövärden kommer att förödas allt ifrån hundra år gammal parkmark till den magnifika stödmuren vid Hornsbruksgatans början invid ”SL-kontoret”.

Betydande ytor av parkmark kommer att privatiseras.

Parkens tillgänglighet kommer att minska och dess kvalitéer att försämrats.

Idén om kyrkan som lättillgänglig och för Högalidsborna förenande institution upphöjd mitt i byn går delvis förlorad och med det flera vackra och idémässigt genomtänkta och väl komponerade vyer.

Den kulturhistoriska och miljömässiga skadan saknar proportionallitet med den samhällsekonomiska vinsten – 60 lgh.

Juridik

Enligt PBL 2 kap. 1 § ska hänsyn tas till såväl enskildas som allmänna intressen vid planläggning och inte som i aktuellt ärende praktiskt taget uteslutande exploatörernas.

PBL 2 kap. 2 § säger vidare att planläggning ska syfta till att mark- och vattenområden används det som de är områdena är mest lämpade för och företräde ska ges åt sådan användning som från allmän synpunkt medför en god hushållning.

Enligt PBL 2 kap. 3 § ska planläggningen med hänsyn till bl.a. natur- och kulturvärdena på platsen syfta till att främja en estetiskt tilltalande utformning av t.ex. bebyggelse och grönområden och skapa en från social synpunkt god livsmiljö öppen för alla.

PBL 2 kap. 4 § säger att mark endast får tas i anspråk för att bebyggas om den från allmän synpunkt är lämplig för ändamålet.

Och PBL 2 kap. 7 § som stipulerar att bebyggelsemiljön ska anpassas till behovet av parker och andra grönområden.

MB 2 kap. 6§ stipulerar att planarbeten ska lokaliseras till platser som är lämpliga med hänsyn till att ändamålet ska uppnås med minsta intrång och olägenhet för människors hälsa och miljö.

Byggnationerna strider vidare mot Plan- och bygglagens 3 kap. 1 § som stipulerar att byggnader skall ges en yttre form och färg som är lämplig för byggnaderna och ger en god helhetsverkan.

Och 3 kap. 12 § då omgivande byggnader av synnerligen högt kulturhistoriskt och arkitektoniskt värde påverkas av byggnationen.

Förslaget bryter mot MB:s portalparagraf 2:a och 4:e punkten som bl.a. behandlar skyddet av vårt kulturarv.

Liksom MB 3 kap. 6 § som behandlar skyddet mot skador på natur och kulturmiljön. Denna paragraf har f.ö. direkt kopplats till Riksantikvarieämbetets kungörelse 1990 att stenstaden (*i första hand syftande på Stockholms innerstad*) generellt ska betraktas och behandlas som ett riksintresse för kulturminnesvården. Det planerade bygglovet kan svårigen uppfattas som en åtgärd i linje med denna stipulerade kulturminnesvård.

Byggnationen strider mot Stockholms Översiktsplan -99.

Beträffande de kulturhistoriska värdena vill vi rent generellt belysa den anda i vilken PBL:s tredje kapitel tillkom 1985-1987. I förarbetena framgår klart att den är en skärpning av skrivningarna från 1980 (*ändringar som bl.a. gjordes i Byggnadslagen [1947] och byggnadsstadgan [1959]*) vad gäller bevarandesynen. Och då var 1980 års ändringar redan de en manifestation mot det rivnings- och förvanskningraseri som präglade svensk stadsplaneringspolitik i tre långa, sorgliga decennier.

Utvecklande av ovanstående synpunkter

Kulturarvet – Ej till salu! deltog under Community Planingsamrådet som inofficiella observatörer till detta välregisserade teaterupptåg för gallerierna. Den förutsättningslöshet som förutskickades kan inte beskrivas på bättre sätt än som ett mycket opassande skämt.

Vi har förutsatt hur det gisslantagande av allmänheten optimalt skulle missbrukas av SBK vid framtagandet av detaljplaneframställningen.

Sedan Community Planingsamrådet har exploateringsytan plötsligt växt med 200 procent och hur de nya byggnaderna i brödtexten beskrivs som 2–3 våningar höga ovanför bergsskärningen när de i illustrationerna uppenbart tillåtits raka iväg med hela 4½ våningar.

Sådana initiala förutsättningar som försköning och tillgänglighet har spolats på bekostnad av betong och glas. Parkmark privatiseras och görs till kvartersmark och bildmaterialet har selektivt fokuserat på den gamla betongen – missgreppen från rekordåren – istället för parkgränsens lite naturligt vilda och dramatiskt sköna natur.

I vilket annat europeiskt land bygger man bostäder eller kontor invid sina stadsparker? D.v.s. ger man sina parker väggar och stänger därmed ute allmänheten tillgänglighetsmässigt och visuellt.

SBK:s referenser och citat ur Stockholms parkplan är utmärkt. Högalidsparken skall alltså betraktas som en bergspark, medvetet anlagd som en sådan. En park som ska få se ut som ett äkta utsnitt okonstlad svensk natur där bergshällar och – skärningar inte ska betraktas som ett aber utan en tillgång. Och så slår SBK fast:

”Enligt Södermalms parkprogram är målet för Högalidsparken att nuvarande karaktär och värden ska bevaras.”

Men på sidan 26 i planförslaget skriver man samtidigt, som Arbetsgruppen också påpekar:

”Mot bakgrund av att Högalidsparken redan är bebyggd med tunnelbanebyggnaden, och parken mot Hornsbruksgatan består av en bergskärning som gör den otillgänglig och svåränvänd, bedöms platsen kunna prövas för bebyggelse.”

Man ger helt enkelt djävulen i parkplanen, alternativt begriper inte vad man själva skriver.

Enligt Översiktsplan -99 och Stockholms byggnadsordning kan ny bebyggelse i innerstaden ”ske på stenstadens villkor förutsatt att stadsbildens sammanhållna helhet bibehålls”. Att påbörja vägginramningar av våra stadsparker är inte en verksamhet som bidrar till att en sammanhållen helhet bibehålls. Vad man gör är att man försöker inleda en helt ny tradition i västerländskt stadsbyggande allt i klåfingrighetens och girighetens namn.

Tengboms blåklassade Högalidskyrka från 1923 och som har uppförts på en av stadsdelens högsta knallar för att utgöra ett samlande landmärke inte minst för församlingsborna är alltså planerad att ligga i denna naturmiljö av engelsk parkkaraktär.

Blåklassningen innebär att kyrkan motsvarar fordringarna hos fornminnen och de åtgärder som planeras i dess närhet påverkar också dess lagstadgade skydd enligt PBL 3:12 och paragrafens förarbeten. Blott kyrkans skydd anser vi omöjliggör detta planerade byggnadstraditionsmässigt främmande experiment.

Sedan 1990 har Södermalms befolkning ökat med 24 560 personer, med Gamla Stan och Hammarbysjöstad inräknade är siffran 37 721. Det innebär att Södermalms parkyta per capita under denna tid minskat från 17 till 10,4 m². Då man i relief till detta alltså borde tillskapa ny parkyta har staden i stället valt att bebygga parkmark och dessutom med bostäder vilket ju då i dubbelt avseende ytterligare spär på innerstadens trängselproblem – inte minst i våra parker.

Utvecklande kring några av de återopade lagrummen

Plan och bygglagen 3 kap. 1 §

”Byggnader skall placeras och utformas på ett sätt som är lämpligt med hänsyn till stads- eller landskapsbilden och till natur- och kulturvärdena på platsen. Byggnader skall ha en yttre form och färg som är lämplig för byggnaderna som sådana och ger en god helhetsverkan”.

Plan- och Bygglagen 3 kap. 12 §

”Byggnader som är särskilt värdefulla från historisk, kulturhistorisk, miljömässig eller konstnärlig synpunkt eller som ingår i ett bebyggelseområde av denna karaktär får inte [FÅR INTE] förvanskas.”

Såväl grön- som blåklassade byggnader omfattas av PBL 3 kap. 12 §. Lagen tar förvisso sin utgångspunkt i den byggnad som åtgärden gäller men kan utvidgat tolkas som att de även förvanskas till följd av byggnationer i dess närhet.

Sedan är då frågan vad som kan anses vara förvanskning. Och då får man dels gå till Lagråd och lagstiftare genom att läsa lagens förarbeten (*återkommer till detta*) och dels etymologiskt tolka texten – vad står det de facto? Vad betyder orden? Och då i synnerhet ett, nämligen ”förvanskas”.

Norstedts ordbok från 1994:

”förvanska [- - -] förändra i negativ riktning bort från sanning”.

Vilket då tillämpat på PBL:s 3 kap 12 § rimligen måste betyda att varje förändring som inte innebär en neutral påverkan alternativt förbättring i linje med byggnadens ursprung – d.v.s. dess ”sanning” – strider mot lagen (”...får inte förvanskas.”).

Det är alltså obestriddligt - ”får inte förvanskas”!

MB:s 1 KAP. 1 §

Även Miljöbalkens portalparagraf är tillämplig i fråga om de kulturhistoriska bevarandaspekterna.

MB 1 kap. 1§:

”Miljöbalken skall tillämpas så att [- - -]

2 Värdefulla natur- och kulturmiljöer skyddas och vårdas, [- - -]

mark, vatten och fysisk miljö i övrigt används så att en från ekologisk, social, kulturell och samhällsekonomisk synpunkt långsiktigt god hushållning tryggas, [- - -]”.

Att förvanska är inte detsamma som att skydda och vårda. Och att tillskapa relativt få lägenheter till priset av alla dessa kulturhistoriska värden och parkmiljön i denna uppenbarligen ständigt växande stadsdel – den barntätaste i innerstaden – är inte att hushålla med resurserna.

Och att det aktuella området omfattas av denna lag bestäms indirekt genom:

MB:s 3 KAP. 6 §



”Mark- och vatten samt fysisk miljö i övrigt som har betydelse från allmän synpunkt på grund av deras naturvärden eller kulturvärden eller med hänsyn till friluftslivet skall så långt som möjligt skyddas mot åtgärder som kan påtagligt skada natur- eller kulturmiljön. Områden som är av riksintresse för naturvärden, kulturmiljövärden eller friluftslivet skall skyddas mot åtgärder som avses i första stycket”.

1990 definierade Riksantikvarieämbetet (*Skrift: Tidernas Stockholm – kulturmiljöer av riksintresse” -90*) ett antal geografiska områden som ska motsvara fordringarna i denna paragraf. Bland dessa områden ingick bl.a. just stenstaden i Stockholm, d.v.s. innerstaden, staden mellan broarna (*Djurgården inkluderad*) som följaktligen då ska betraktas och behandlas som ett riksintresse för kulturminnesvärden. Något som också tydligt framgår av Stockholms Översiktsplan från 1999.

Det saknas proportionallitet mellan åtgärdens vinst i förhållande till de miljömässiga förlusterna

PBL & MB rörande bl.a. boendemiljön vid planläggning av nya byggnader

PBL 2 kap.

”Allmänna intressen som skall beaktas vid planläggning och vid lokalisering av bebyggelse, m.m

1 § ”Mark- och vattenområden skall användas för det eller de ändamål för vilka områdena är mest lämpade med hänsyn till beskaffenhet och läge samt föreliggande behov [- - -].”

2 § ”Planläggningen skall, med beaktande av natur- och kulturvärdena, främja ändamålsenlig struktur av bebyggelse, grönområden, kommunikationsleder, och andra anläggningar. Även en från social synpunkt god livsmiljö, goda miljöförhållanden i övrigt samt en långsiktigt god hushållning med mark och vatten och med energi och råvaror skall främjas. [- - -].”

3 § ”Bebyggelse skall lokaliseras till mark som är lämpad för ändamålet med hänsyn till

1. de boendes och övrigas hälsa.

[- - -]

MB 2 kap. 6 §:

”För en verksamhet eller åtgärd som tar i anspråk ett mark- eller vattenområde skall det väljas en plats som är lämplig med hänsyn till att ändamålet skall kunna uppnås med minsta intrång och olägenhet för människors hälsa och miljö.”

Byggnationen strider mot Stockholms översiktsplan -99. I Stockholms ÖP -99 står det att:

”Ny bebyggelse kan ske på stenstadens villkor. Komplettering kan företrädesvis ske på redan exploaterad men dåligt utnyttjad mark. [- - -]”

Man ska alltså i första hand bygga på dåligt utnyttjad mark. Men Högalidsparkens mark är sannerligen inte dåligt utnyttjad.

PBL – en reaktion på en tre decennier lång stadsplaneringsmässig kulturmiljökatastrof

I denna punkt vill jag rent generellt belysa den anda i vilken PBL:s tredje kapitel tillkom 1985-1987 och som ger en tydlig bild av hur lagen avsåg att tillämpas i avseende på bevarandefrågorna.

Då PBL 1987 ersatte bl.a. Byggnadslagen (1947) och byggnadsstadgan (1959) var det mycket som en reaktion på tre decennier av fullständigt exempellös kommunal kulturmiljöutplåning utan motstycke i västvärlden (*i fredstid*).

Prop. 1985/86:1 (*här fortsättningsvis endast benämnd "PBL:s förarbete"*), sid. 440-441:

”Det är givet att motiven för bevarande förändras och att synen på vad som är mer eller mindre värdefullt inte förblir densamma. De senaste decenniernas utveckling har också inneburit betydande åsiktsförskjutningar i dessa avseenden. Den har exempelvis fört med sig en ny betoning av de sociala skälen för att bevara en historisk kontinuitet i miljön och att förena förnyelse med en varsam förvaltning av kvaliteterna i den befintliga bebyggelsen. Den har också fört med sig en mycket starkare betoning av det lokala perspektivet på bebyggelsen och kulturlandskapets värden. Samtidigt har tyngdpunkten i planeringen för bevarande ytterligare förskjutits från enstaka, särskilt värdefulla kulturminnen till samlade kulturmiljöer. I den här utvecklingen har både målet att bevara och formerna för bevarande mer och mer integrerats i kommunernas fysiska planering.

Det är mot denna bakgrund som man skall se de inslag i PBL som syftar till att stärka de grundläggande kraven på bevarande av kulturmiljön i planerings- och byggnadsverksamheten och att därvid ge kommunerna ett ökat ansvar och bättre instrument för att hävda dessa krav”.

I avsnittet om bakgrunden till PBL 3 kap. 12 § står det också bl.a. (*sid. 510*):

”Uppfattningen om vad som har bevarandevärde har emellertid successivt förändrats under tiden efter byggnadsstadgans tillkomst 1959. Tillämpningen av 12 § bör därför utgå från den vidare syn som idag finns på vad som är av värde att bevara. I dag anses detta gälla inte bara enskilda byggnader av monumental karaktär eller stort historiskt värde av allmänt intresse utan också byggnader och samlade bebyggelsemiljöer som representerar olika tidsepoker eller något typiskt från skilda sociala miljöer eller som värderas högt av en lokal opinion.”

På sidan 230 kan vi vidare läsa beträffande den nya lagens ”Krav på byggnader m.m.”:

”Som jag tidigare har framhållit bör PBL i större utsträckning än dagens lagstiftning utgå från synsättet att den befintliga bebyggelsen samt befintliga natur- och kulturvärden utgör resurser som skall tas till vara. Kraven på byggnader, andra anläggningar och tomter bör formuleras från denna utgångspunkt. I PBL bör finnas klarare uttalade krav på beständighet och underhåll än i byggnadsstadgan.”

[- -]

De krav som skall ställas vid ombyggnader bör utgå i första hand från den befintliga byggnadens egenskaper. Detta är en skillnad gentemot byggnadsstadgan vars ombyggnadskrav utgår från de anspråk som ställs när nya byggnader uppförs. Denna nya utgångspunkt förutsätter att särskilda

ombyggnadsföreskrifter utarbetas och att dessa kan anpassas till de skiftande förutsättningar som finns i olika bebyggelseområden.”

På nästkommande sida (sid. 231) får vi också veta att bevarandeskyddet i lagen redan 1980 utökades i linje med ovanstående.

”Genom en lagändring, som trädde i kraft den 1 juli 1980, har 38 § första stycket byggnadsstadgan ändrats så att det numera klart framgår att särskilda krav på bebyggelsens utformning skall kunna ställas inom områden med samlade värdefulla miljöer. Lagändringen har fått ett övervägande positivt mottagande. De strävanden att bevara värdefulla miljöer som har kommit till uttryck där får därför fullföljas i PBL.”

Det är alltså i denna kulturmiljövårdande anda efter 30 år av hysterisk exploateringspolitik lagen tog form.

I ett retrospektiv förefaller det ganska uppenbart att det skett en strömkantring i tillämpningen. Dagens tolkning är väsensfrämmande från den under 80- och 90-talen. Rivning av sten- och trähus från tiden före 1930 förekom praktiskt taget inte mellan 1980-2000.

PBL - exemplifieringar på detaljnivå

PBL är inte en byggnadsordning med den detaljeringsgraden, men den ger ändå rätt tydliga signaler om på vilken nivå ribban ska ligga när byggnadsordningar och planer skall utformas.

Det finns emellertid två avsnitt i förarbetena till PBL där man faktiskt exemplifierar till vilken nivå man anser att våra omsorger om kulturarvet och bevarandeambitionerna skall sträcka sig.

De mest detaljerade exemplen hittar man under kommentarerna till 3 kap. 10 § (sid. 500-501):

”Första stycket

I detta stycke ställs alltså krav på varsamhet vid ändringar. Alla ändringar, dvs. även åtgärder som inte kräver bygglov, skall ske på ett sådant sätt att byggnadens särdrag beaktas och dess positiva kvaliteter tas till vara. De värden som skall tas till vara är inte enbart kulturhistoriska och liknande kvaliteter utan också speciella boendekvaliteter, t.ex. äldre planlösningar som ofta har positiva värden ifråga om rumssamband och rumsvolymer. Varsamhetskravet innebär exempelvis, när det gäller bostäder, att väggar och våtenheter bör flyttas endast om det är absolut nödvändigt för att nå godtagbara planlösningar. Även inredningsdetaljer som kakelugnar, skåpsnickerier, dörrar och paneler skall behandlas med varsamhet.

[- - -]

Oberoende av åtgärdens omfattning kan varje ändring göras på ett varsamt eller ovarsamt sätt. Ett varsamt tillvägagångssätt skall användas vid genomförandet av såväl ombyggnader som andra ändringar. Det förutsätter att man skaffar sig kunskaper om de värden som byggnaden har och att man tar till vara dessa värden så långt som det är möjligt med hänsyn till kraven i de följande styckena.

Andra stycket

I punkt 1 anges att kraven på *tillbyggnader* som kräver bygglov överlag skall ställas lika högt som vid uppförande av nya byggnader. [- - -]”

Beträffande de generella varsamhetsaspekterna i 3 kap. 1 § skriver man på sidan 481 bl.a.:

”Hänsynen till kulturvärden innebär förutom ett krav på anpassning till särskilt värdefull bebyggelse också ett krav på att nya byggnader skall utformas med hänsyn till lokal tradition i fråga om byggnadens form i stort, t.ex. planmått höjd och takform, eller i detalj, t.ex. materialval, färgsättning och fönsterformer. Lokala traditioner i dessa avseenden skall beaktas och kunna föras vidare.”

I propositionen går man alltså ända ner på inredningsdetaljnivå – kakelugnar, skåpsnickerier, dörrar och paneler. Och vidare talar man om lokala traditioner och tak- och fönsterformer.

Södermalmsparkernas Vänner

Föreningen Södermalmsparkernas Vänner anser att alla planer på att bygga i Högalidsparken skall läggas ner.

Inför arbetet med ÖP 2010 utökades riktlinjerna för *rikintresseområdet Stockholms innerstad med Djurgården* med Riksantikvarieämbetets reviderade värderingstexter från 1997 där det stod att en aspekt som skulle utvecklas är stadens parkanläggningar och grönska. Högalidsparken är en bergpark som i Stockholms Parkprogram anses ha ett *kulturhistoriskt, stadsbyggnadshistoriskt och parkhistoriskt värde s.33*. (Parkprogrammet ingår i ÖP 2010, s.18) Parken ingår automatiskt i riksintresset för kulturmiljövården *Stockholms innerstad med Djurgården*. Vi delar alltså inte Sbk's värdering på s.26 att den inte skulle vara ”*av riksintresse för kulturminnesvården*”. Sbk hänvisar till Riksantikvarieämbetets klassificering 1995, som reviderades 1997. Det är f.ö. få områden som utpekats av Raä, vilket inte betyder att övriga parker inte skulle ingå i det övergripande riksintresset.

Högalidskyrkan är av *byggnadsminnesklass*. Kyrkan och parken bildar en odelbar helhet där parken förstärker kyrkans monumentalitet.

Arkitekten Ivar Tengbom är världskänd eller för att tala politikerspråk *av världsklass*. Utländska arkitekter föreläser om honom, vilket kanske inte är känt i Sverige, där kunskapen är liten om hur våra arkitekter och byggnader värderas utomlands.

Efter tidiga förmöten där motståndet mot byggplanerna blev tydligt inbjöds medborgarna till en planeringsworkshop. Deltagarna trodde att det utökade medborgarinflytandet även innebar att alternativet att ej bygga också fanns med och skulle utvärderas. Den 13 oktober presenterades först deltagarnas olika förslag för allmänheten. Förslaget med förbättringar i parken utan bebyggelse var populärast. Sedan presenterades JTP's vision. Då var det slut med medborgarinflytandet. Publiken och deltagarna i workshopen upplystes om att om JTP's förslag inte accepterades så blev alternativet stadens tidigare förslag ”*lådan*”. Kommunens förfarande kan inte beskrivas som annat än bedrägligt.



Community planning har tidigare använts med gott resultat på övergivna industritomter, som skulle få annan användning. Att det misslyckades här beror på att det handlar om en vacker och uppskattad park.

Södermalm är den stadsdel i Stockholm som förtätats mest de senaste 30 åren och haft den största befolkningsökningen. Men friytorna har inte ökat utan många har bebyggts.

Barnkonsekvensanalyserna är summariska och ser inte till barns verkliga behov av friytor för lek och rörelse. (Bil.1) Staden lever inte upp till sitt eget program *En god stad för barnet* och inte heller till Barnkonventionen §31 *Barns rätt till lek..*

I "Arkitektur Stockholm" (samrådsförslag) talas om "krav på att utveckla lättillgängliga parker och grönområden av hög kvalitet för lek och rekreation." Runt Högalidsparken gör man tvärtom. Högalidsparkens soliga södersida bebyggs och skuggas och utsikten söderut försvinner. Denna soliga, lugna del är särskilt omtyckt av äldre.

De olika målsättningarna inom staden är motsägelsefulla:

1. Bevara siktlinjer mot Högalidskyrkan och Högalidsparken (Från mkt begränsade håll)
2. Undvik att skugga parken (Husen lägger södersidan i skugga)
4. Balansera förlusten av parkyta med nya gröna ytor. (Gröna tak kan inte ersätta förlust av parkmark och stora träd)
6. Göra Hornsbruksgatan till en grönare...gata (Alla de stora träden fälls och det blir hus istället)
7. Undvik privatisering av parken (Husen får sina gårdar i parken)

Luften blir försämrad på grund av mer trafik och förlust av de stora träden längs Hornsbruksgatan.

Det är få kvinnor som går igenom parker på kvällen oberoende om det ligger hus där eller ej. Trygghet kan inte tas som intäkt för att bygga i parker.

Förslaget innebär en stor förlust för stadsbilden och också ett hot mot alla parker som gränsar direkt till gator. Förslaget kan bli prejudicerande.

Kvarteren Bulten och Släggan byggs ut med gallerior, kaféer, restauranger och lokaler. Det finns knappast behov av fler på den övriga delen av Hornsbruksgatan. En park är en oundgänglig del av stadslivet men den ska vara ett ställe för lek och rekreation - inte kommers.

Bilagor,

Bil.1 Krympande grönområden ett hälsohot: Artikel ur Sydsvenska Dagbladet 2010-02-07

Bil.2 Utdrag ur Städer i samverkan: Nils Gyllenstierna Sven Hermelin (Endast papperskopia) Lars Lundgren Lars Sjöstedt



Bil.3 Utdrag ur Parkplan Södermalm 2009 Högalidsparken (Endast papperskopia)

Fotobilagor: 4761 Förfölning av parken. 100 hus har fått lov att hyra i 2 år och bygga ovanpå T-banhuset.4763 Samma hus mot öster3335 Samma plats mot väster våren 2010 Huset mellan trädet och papperskorgen.4766 kastanj och jättepoppel (?) i västra hörnet 3380 samma träd sedda från Hornsbruksgatan 20104733 jättepoppeln4769 Hus vid Lignagatan i förgrunden det nu täckta garaget.Ung.samma nockhöjd på nytt hus. Solstudierna verkar inte korrekta.3375 grönskande gata mot väster 20103385 Högalidsparken vid trappan mot kv. Plankan 20100378 Bygget ovanpå T-banhuset

Malin Olsson
planchef

Max Goldstein
planhandläggare