



Motion om att rädda Rissneskogen från exploatering

Motion av Dennis Wedin (M)

Förslag till beslut

Kommunstyrelsen föreslår att kommunfullmäktige beslutar följande.
Motionen besvaras med hänvisning till vad som sägs i utlåtandet.

Föredragande borgarrådet Karin Wanngård

Sammanfattning av ärendet

Dennis Wedin (M) har väckt en motion i kommunfullmäktige. Motionären anför att stadens nämnder inte ska bidra till ovarsam planering av flerbostadshus i stadens trädgårds-, villa och småhusområden. För att stärka den biologiska mångfalden i Stockholm föreslås i motionen att stadens nämnder ska se över möjligheterna till att instifta fler lokala naturreservat, varav Rissneskogen föreslås vara ett av dessa.

Beredning

Ärendet har remitterats till stadsledningskontoret, exploateringsnämnden, miljö- och hälsoskyddsnämnden, stadsbyggnadsnämnden, Järva stadsdelsnämnd, Stockholms Stadshus AB och Naturskyddsföreningen. Naturskyddsföreningen har inte inkommit med svar.

Stadsledningskontoret anser mot bakgrund av översiktsplanens inriktning, kommunfullmäktiges särskilt utpekade arbete med Fokus Järva och det nu pågående planeringsarbetet i området att det inte är motiverat med en reservatsbildning i området.

Exploateringsnämnden framhåller att Rissne skog till betydande del inte består särskilt höga naturvärden. Det är därför inte motiverat att prioritera en naturreservatsbildning av Rissne skog framför andra skogs- och naturområden inom kommunens gränser med betydligt högre naturvärden. Staden är både markägare av Rissne skog och har planmonopol varigenom naturvärdena kan säkerställas genom detaljplanebestämmelserna natur och park.

Miljö- och hälsoskyddsnämnden påpekar att stadens arbete med formellt skydd av naturområden genom naturreservat och biotopskyddsområden bör ses i ett

övergripande strategiskt sammanhang och att det pågår ett arbete med att ta fram en strategi för skydd av naturområden.

Stadsbyggnadsnämnden bedömer att det finns andra områden än Rissneskogen inom kommunen som spelar en viktigare roll i att upprätthålla en livskraftig grön infrastruktur med en rik biologisk mångfald och som har högre naturvärden. Rissneskogen är en del av ett barrskogs nätverk, men bedöms inte ha en nyckelfunktion för att sammanbinda barrskogs nätverket. Stadsbyggnadsnämnden anser därför att det finns andra områden som bör prioriteras i arbetet med att inrätta kommunala naturreservat.

Järva stadsdelsnämnd är tveksam till att göra platsen till ett naturreservat då det skulle försvåra vården av fornlämningar men anser att Rissneskogen inte bör bebyggas. I dagsläget känner inte Järva stadsdelsnämnd till några beslutade planer för exploatering av Rissneskogen.

Stockholms Stadshus AB ser att intentionen i motionen om att se över möjligheterna att inrätta ett naturreservat i Rissneskogen för att stärka den biologiska mångfalden är omhändertagen på andra sätt.

Föredragande borgarrådets synpunkter

Under allt för lång tid har Järva försumrats. Politiker på både lokal och nationell nivå har vänt bort blicken och låtit Järva hamna på efterkälken, låtit utanförskapet breda ut sig och otryggheten öka. Det här påverkar vanliga människors liv, varje dag. Det är oacceptabelt och det är därför hög tid att vi politiker tar ett helhetsgrepp om Järvas utveckling.

Det rödgröna styret i Stockholms stad har därför påbörjat Fokus Järva, en kraftsamling för hela stadsdelen med målsättningen att Järvas medborgare ska få samma förutsättningar och möjligheter till ett bra liv som alla andra stockholmare. Fokus Järva är en integrerad strategi i samtliga förvaltningars och bolags kärnuppdrag.

För stadsutvecklingen handlar Fokus Järva bland annat om att hålla högt tempo i bostadsbyggandet, att blanda boendeformer och att bygga lägenheter med fler rum. På så sätt kan vi minska trångboddheten och göra så att fler vill bo och leva i Järva.

I norra Järva pågår flera stadsutvecklingsprojekt med bostäder, parker och arbetsplatser. Vi ser nu till att även södra Järva utvecklas och får en mer blandad bebyggelse med både radhus och flerbostadshus. I Rinkeby, Rinkebydalen och södra Spångadalen ska nya bostäder, förskolor, torg, butiker, kontor, parker, infrastruktur och idrott planeras och byggas och fler träd och grönska ska planteras.

Moderaterna skriver i sin motion att Rissneskogen ska skövlas. Det är fel. Rissneskogen med omnejd är ett viktigt grönt område med värdefull natur som också möjliggör avkoppling och rekreation för närboende. Därför ska merparten av

Rissneskogen undantas från bostadsbebyggelse och skogens tillgänglighet ska dessutom förbättras, bland annat genom upprustning av gång- och cykelvägen.

I översiktsplanen ingår Rissneskogen i ett utpekat stadsutvecklingsområde. Stadsutvecklingsområdet har potential att omvandlas till blandad stadsbebyggelse med bostäder, skolor, förskolor, idrottsytor, verksamheter, service, kultur, gator och parker. Rissneskogen används idag för både promenad och lek och upplevs tillhöra alla omkringliggande stadsdelar. Att utveckla de gröna kvaliteterna är en viktig del i stadsutvecklingen.

Att inrätta ett naturreservat i Rissneskogen är inte lämpligt. Det pågår just nu ett arbete med att ta fram en strategi för skydd av naturområden. En del av det arbetet handlar om att klargöra vilken typ av områden i staden som ska prioriteras för långsiktigt skydd. Att föregå strategin och besluta om ytterligare naturreservat är inte lämpligt.

Syftet med inrättande av naturreservat är att säkerställa att naturvärdena bevaras för all framtid. Men vad gäller Rissneskogen kan naturvärdenas bevarande säkerställas både genom att staden är markägare och har planmonopolet.

I Rissneskogen finns flertalet fornlämningar. Ett inrättande av ett naturreservat här skulle försvåra skötseln av gravfältet och andra fornminnen då de insatser som behövs för att värna fornminnena inte får genomföras i naturreservat.

Dessutom består Rissneskogen till betydande del av inte särskilt höga naturvärden. Det finns andra skogs- och naturområden inom kommunens gränser med betydligt högre naturvärden som spelar en viktigare roll i att upprätthålla en livskraftig grön infrastruktur med en rik biologisk mångfald. Rissneskogen är en del av ett barrskogs nätverk, men bedöms inte ha en nyckelfunktion för att sammanbinda barrskogs nätverket.

Sammantaget kan jag konstatera att det finns många anledningar till att inte inrätta ett naturreservat i Rissneskogen. Förslaget från Moderaterna grundar sig inte i en vilja att stärka den biologiska mångfalden, utan om att skapa en evig barriär mellan villaområdet i Bromsten/Spånga och hyresrätterna i Rinkeby.

Bilaga

Motion om att rädda Rissneskogen från exploatering, dnr KS 2024/149-1

Borgarrådsberedningen tillstyrker föredragande borgarrådets förslag.

Reservation av borgarråden Christofer Fjellner och Dennis Wedin (båda M) enligt följande.

Vi föreslår att kommunstyrelsen föreslår att kommunfullmäktige beslutar följande.

- Att bifalla motionen i sin helhet
- Att uppdra till berörda förvaltningar att verka för att Rissneskogen inrättas som ett mindre naturreservat
- Att därutöver anföra

I en växande stad är bostadsbyggande ett högt prioriterat mål. Men det är ännu viktigare att bygga fler bostäder som stockholmarna efterfrågar: större lägenheter, radhus och ägda boenden. Då kommer fler välja att såväl stanna kvar som att flytta till Stockholm. Samtidigt som vi ska möjliggöra för fler att bo i Stockholm, ska stadens unika karaktär och skönhet bevaras. Staden ska fortsätta utvecklas och växa, men alltid med varsamhet och samförstånd med de som bor här. Bland annat behöver våra trädgårds-, villa och småhusområden värnas bättre än i dag. Staden måste arbeta strategiskt och långsiktigt med en varsam utveckling av stadens småhus- och villaområden i syfte att säkerställa att kulturhistoriskt viktiga stadsbyggnadskaraktärer bevaras.

Tyvär ser vi nu hur den rödgröna majoriteten, under ledning av Socialdemokraterna, planerar för att bygga samman enskilda stadsdelar genom såväl förtätningar som skövling av värdefull natur. Socialdemokraterna har varit tydliga med att man vill bygga stora flerbostadshus i exempelvis Hässelby villastad, Kälvesta, Flysta, Olovslund, Södra Ängby, Högländet och Ålsten. Under år 2023 tog man också fram förtättningsförslag längs Växthusvägen vid Hässelby villastad och inom villakvarter i både Mälarhöjden och Hägersten. Och nu vill man lägga till Bromsten och dessutom ge sig på att exploatera i den omtyckta Rissneskogen.

Det som nu pågår står i bjärt kontrast till hur vi arbetade med varsam stadsutveckling och naturskydd inom den grönbå majoriteten under förra mandatperioden. Vi avbröt arbetet med att bebygga Rissneskogen och Spångadalen och satte därmed stopp för en skövling av den värdefulla skogen. Om ambitionen är att utsatta områden ska bli mer attraktiva måste vi värna natur- och rekreationsområden i stället för att bygga bort dem. Att skövla Rissneskogen och koppla samman det med Spånga är att bygga för att skapa konflikter, mot naturvärden och mellan stadsdelar. Moderaterna vill därför att Rissneskogen inrättas som ett mindre naturreservat. Resultatet riskerar annars bli att både den biologiska mångfalden och närboendes tillgång till närliggande natur- och rekreationsområden minskar.

Kommunstyrelsen delar borgarrådsberedningens uppfattning och föreslår att kommunfullmäktige beslutar enligt föredragande borgarråds förslag.

Stockholm den 19 juni 2024

Karin Wanngård
Kommunstyrelsens ordförande

Reservation av Christofer Fjellner, Annika Friberg och Jonas Nilsson (alla M) och Gabriel Kroon (SD) som är likalydande med Moderaternas reservation i borgarrådsberedningen.

Ärendet

Dennis Wedin (M) har väckt en motion i kommunfullmäktige. Motionären anför att stadens nämnder inte ska bidra till ovarsam planering av flerbostadshus i stadens trädgårds-, villa och småhusområden. För att stärka den biologiska mångfalden i Stockholm föreslås i motionen att stadens nämnder ska se över möjligheterna till att instifta fler lokala naturreservat, varav Rissneskogen föreslås vara ett av dessa.

Remissammanställning

Ärendet har remitterats till stadsledningskontoret, exploateringsnämnden, miljö- och hälsoskyddsnämnden, stadsbyggnadsnämnden, Järva stadsdelsnämnd, Stockholms Stadshus AB och Naturskyddsföreningen. Naturskyddsföreningen har inte inkommit med svar.

Stadsledningskontoret

Stadsledningskontorets tjänsteutlåtande daterat den 7 maj 2024 har i huvudsak följande lydelse.

I kommunfullmäktiges budget tydliggörs stadens högt ställda ambitioner för stadsutvecklingen. Bland annat ska 140 000 bostäder byggas till 2035 och ett särskilt fokus ska läggas på Järva, Skärholmen, Hagsätra-Rågsved och Farsta. Den aktuella motionen rör Rissneskogen som ligger inom fokusområdet Järva.

I enlighet med stadens översiktsplan pekas en rad viktiga samband ut som behöver stärkas – såväl fysiskt genom stadsutveckling som ekologiska samband. I översiktsplanen pekas Tensta-Rinkeby-Spånga ut som ett av tio särskilt prioriterade samband och har en koppling till det arbete som bedrevs inom ramen för kommissionen för ett socialt hållbart Stockholm. I översiktsplanen slås följande fast: ”Genom utvecklingen av dessa samband kan tillgängligheten till stadskvaliteter samt rörelser och utbyten mellan områden öka. Sambanden är valda utifrån vilka utvecklingsmöjligheter som finns avseende såväl bostadspotential som andra funktioner, sambandens genomförbarhet i närtid i sin helhet eller delar samt hur de förhåller sig till översiktsplanens utbyggnadsstrategi och stadsbyggnads mål”.

Staden har nyligen dragit igång ett arbete med att med framtagande av en strukturskiss för Rinkeby, Rinkebydalen och södra Spångadalen. Exploateringskontoret, stadsbyggnadskontoret och en byggaktör kommer gemensamt att utreda förutsättningarna för utveckling av nya bostäder, kommersiell service, park/natur, stråk, idrott med mera. Arbetet kommer ligga till grund för det fortsatta arbetet. Inom ramen för ett detaljplanearbete kommer områdenas förutsättningar att utredas och naturvärden kommer åter att inventeras. Sedan kommer avvägningar att göras mellan olika intressen och då prövas även vilka naturvärden som ska säkerställas och på vilket sätt detta bäst låter sig göras.

Rissne skog är klassificerat som ett ekologiskt särskilt betydelsefullt område (ESBO) men har svaga kopplingar till omgivningen. En fördjupad naturvärdesinventering visar att en mindre del av skogens nordöstra område har relativt höga naturvärden (klass 2), medan majoriteten av skogen har måttliga naturvärden (klass 3). Ingen del av skogen når de högsta naturvärdena (klass 1). Därför anses det inte vara motiverat att prioritera Rissne skog för naturreservatsbildning jämfört med andra områden inom kommunen som har högre naturvärden. De befintliga naturvärdena i området ska beaktas och värnas i kommande detaljplaneprocesser.

Stadsledningskontoret anser mot bakgrund av översiktsplanens inriktning, kommunfullmäktiges särskilt utpekade arbete med Fokus Järva och det nu pågående planeringsarbetet i området att det inte är motiverat med en reservatsbildning i området.

Exploateringsnämnden

Exploateringsnämnden beslutade vid sitt sammanträde den 21 mars 2024 följande.

Exploateringsnämnden beslutar att överlämna exploateringskontorets tjänsteutlåtande som svar på remissen.

Reservation av Dennis Wedin m.fl. (alla M), se Reservationer m.m.

Särskilt uttalande av Anders Österberg m.fl. (alla S), Tim Schnoor m.fl. (alla V) och Lennart Tonell (MP), se Reservationer m.m.

Särskilt uttalande av Svante Linusson (C), se Reservationer m.m.

Exploateringskontorets tjänsteutlåtande daterat den 27 februari 2024 har i huvudsak följande lydelse.

För närvarande pågår arbete med flera naturreservat inom stadens gränser. Det är ett omfattande arbete som medför inventeringar, utredningar, utarbetande av skötselplaner och beslut om inrättande.

Gällande Rissne skog finns troligen inget formellt hinder för att fatta beslut om att bilda ett naturreservat av de cirka 13 hektaren skog som den utgörs av. Rissne skog är utpekad som ett ekologiskt särskilt betydelsefullt område (ESBO), men bedöms idag ha svaga kopplingar till omgivningen. Enligt utförd fördjupad naturvärdesinventering som togs fram inom ramen för arbetet med programmet för Spångadalen finns det en mindre del höga naturvärden (klass 2) i den nordöstra delen av skogen. Resterande del av Rissne skog har bedömts ha påtagliga naturvärden (klass 3). Ingen del har bedömts ha högsta naturvärde (klass 1). Det är därför inte motiverat att prioritera en naturreservatsbildning av Rissne skog framför andra skogs- och naturområden inom kommunens gränser med betydligt högre naturvärden.

Syftet med inrättande av naturreservat är att säkerställa att naturvärdena bevaras för all framtid. Staden är både markägare av Rissne skog och har planmonopol

varigenom naturvärdenas bevarande kan säkerställas genom detaljplanebestämmelserna natur och park.

Kommande arbete med framtagande av en strukturskiss för Rinkeby, Rinkebydalen och södra Spångadalen är i ett tidigt skede av exploateringsprocessen. Exploateringskontoret, stadsbyggnadskontoret och byggaktören NREP AB kommer gemensamt utreda förutsättningarna för utveckling av nya bostäder, kommersiell service, park/natur, stråk, idrott med mera. Arbetet kommer ligga till grund för eventuella kommande markanvisningar och efterföljande detaljplanearbete. Inom ramen för ett detaljplanearbete kommer områdenas förutsättningar att utredas och naturvärden kommer åter att inventeras. Sedan kommer avvägningar att göras mellan olika intressen och då prövas även vilka naturvärden som ska säkerställas och på vilket sätt detta bäst låter sig göras. Detta arbete kommer under processens gång att redovisas för exploateringsnämnden.

Exploateringskontorets förslag

Exploateringskontoret föreslår att exploateringsnämnden godkänner detta tjänsteutlåtande som svar på remissen.

Miljö- och hälsoskyddsnämnden

Miljö- och hälsoskyddsnämnden beslutade vid sitt sammanträde den 16 april 2024 följande.

Miljö- och hälsoskyddsnämnden godkänner miljöförvaltningens tjänsteutlåtande som svar på remissen från kommunstyrelsen och beslutar att omedelbart justera paragrafen.

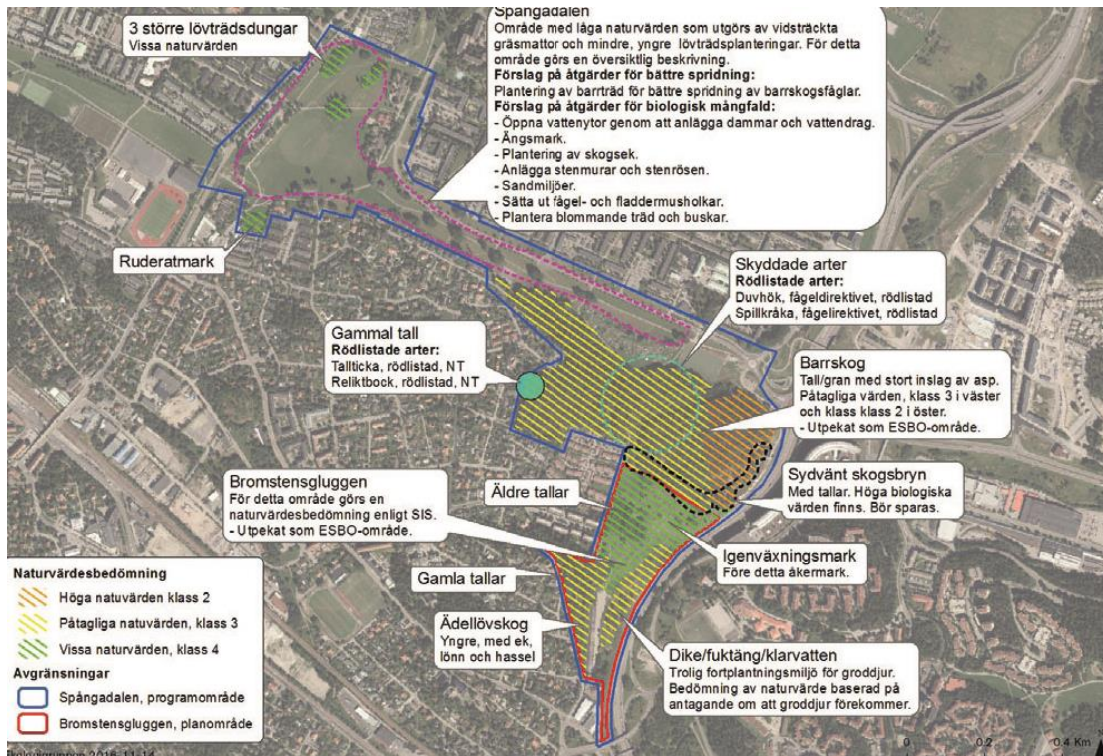
Reservation av Torbjörn Erbe m.fl. (alla M), se Reservationer m.m.

Miljöförvaltningens tjänsteutlåtande daterat den 25 mars 2024 har i huvudsak följande lydelse.

Naturvärden

Spångadalen utgörs idag av en lokalt väl sammanhängande grönstruktur som har en stödande funktion för det regionala sambandet som utgörs av Järvakilens förlängning in mot stadens centrala delar. Rissne skog utgör utifrån stadens ekologiska underlag ett ekologiskt särskilt betydelsefullt område (ESBO) som livsmiljö för skyddsvärda arter. Det innebär att området inte är tillräckligt stort för att utgöra kärnområde men att det utgör en viktig länk i detta samband.

Enligt en naturvärdesinventering som utfördes i samband med programarbetet i Spångadalen år 2016 har skogen höga och påtagliga naturvärden (se nedan).



Ekologigruppens naturvärdesinventering från 2016. Rissne skog är inringad i svart.

Rekreativa värden

Rissne skog fyller lokalt en viktig funktion som tätortsnära friluftsområde. Området är mycket välbesökt, bland annat av barngrupper. I stadens sociotopkarta är området klassat som grön oas och används för naturlek, promenad och picknick. Ett motionsspår går genom skogen. Upplevelsevärden är skogskänsla och rofylldhet. Inom Järva stadsdel finns endast tre områden som erbjuder skogskänsla varav Rissne skog är ett av dem.

Kulturhistoriskt värde

Enligt Riksantikvarieämbetets söktjänst Fornsök utgörs en större del av östra Rissne skog av ett gravfält. I hela området finns också ett flertal fornlämningar.



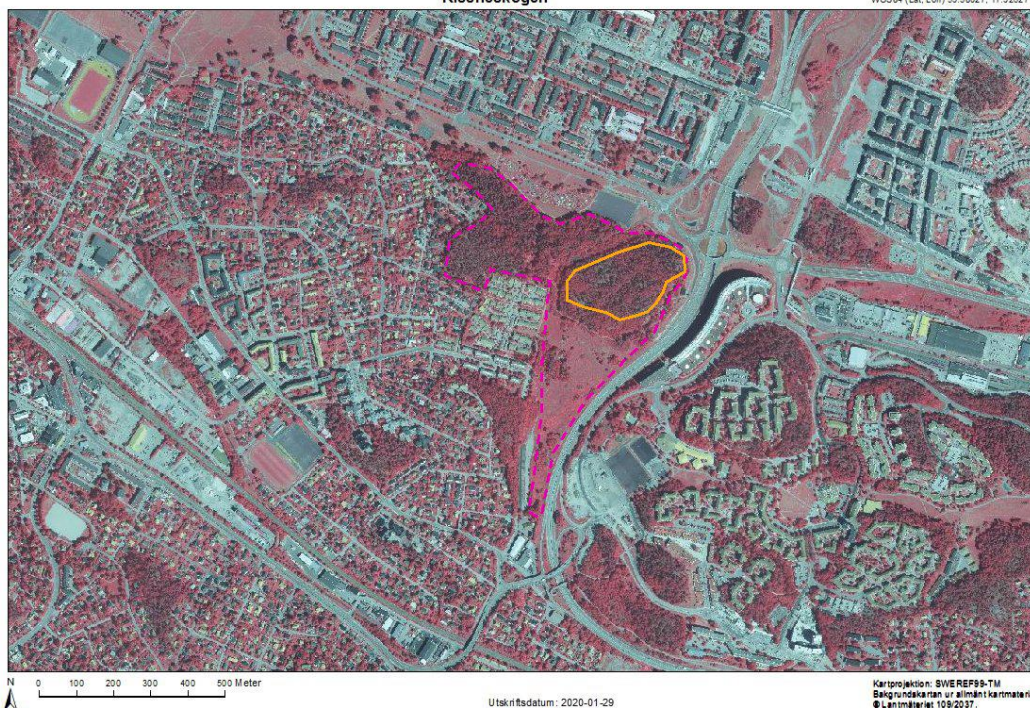
Fornlämningars läge enligt Riksantikvarieämbetets söktjänst Fornsök.

Är området tillräckligt stort?

Rissne skog är ca 14 ha stor. Ytan söder om skogen som ingår i pågående planarbete är då inte inräknad. Det är betydligt mindre än något av stadens befintliga reservat. I tätortsnära områden med höga rekreations- och friluftsvärden är storlek dock av mindre betydelse.

Biotopskydd

Biotopskydd är en alternativ skyddsform för särskilda naturtyper med en yta upp till 20 ha. Skogsstyrelsen inventerade år 2019, på uppdrag av miljöförvaltningen, ett antal områden som ligger inom stadens ekologiskt särskilt betydelsefulla områden (ESBO). Ett ca 4 ha stort område i östra delen av Rissne skog bedömdes ha kvaliteter som uppfyller kriterierna för naturtyperna "Äldre naturskogsartade skogar" eller "Mark med mycket gamla träd".



Från Skogsstyrelsens inventering 2019. Gulmarkerat område bedömdes ha kvaliteter för biotopskydd. Undersökt område är markerat med rosa.

Slutsats

Förvaltningen bedömer att Rissne skog har tillräckligt höga natur- och rekreationsvärden för att kunna skyddas som naturreservat enligt 7 kap 4§ och med stöd av förarbetena till miljöbalken (prop.1997/98:45, del 2 s.71). Del av Rissne skog har också kvaliteter för skyddsformen biotopskydd.

Stadens arbete med formellt skydd av naturområden genom naturreservat och biotopskyddsområden bör ses i ett övergripande strategiskt sammanhang. I budget för 2024 gavs i uppdrag till förvaltningarna att ta fram en strategi för skydd av natur: *Kommunstyrelsen ska i samarbete med exploateringsnämnden, miljö- och hälsoskyddsnämnden, stadsbyggnadsnämnden och trafiknämnden påbörja arbetet med att ta fram en strategi för skydd av naturområden.* I arbetet med denna strategi bör det fortsatt klargöras vilken typ av områden i staden som ska prioriteras för långsiktig skydd.

Även arbetet med att utreda ytterligare områden för biotopskyddsområden har tydliggjorts i budget för 2024. Rissne skog finns med i tidigare områden inventerade för biotopskydd och är således också med i den fortsatta utredningen för kommande biotopskyddsområden.

Stadsbyggnadsnämnden

Stadsbyggnadsnämndens beslutade vid sitt sammanträde den 25 april 2024 följande.
Stadsbyggnadsnämnden beslutar att överlämna kontorets tjänsteutlåtande som svar på remissen från kommunstyrelsen och att omedelbart justera paragrafen.

Reservation av Johan Nilsson m.fl. (alla M) och Mats Johnsson (SD), *se Reservationer m.m.*

Stadsbyggnadskontorets tjänsteutlåtande daterat den 22 mars 2024 har i huvudsak följande lydelse.

I översiktsplanen ingår Rissneskogen i ett utpekad stadsutvecklingsområde. Stadsutvecklingsområdet har potential att omvandlas till blandad stadsbebyggelse med bostäder, skolor, förskolor, idrottsytor, verksamheter, service, kultur, gator och parker. Rissneskogen används idag för både promenad och lek och upplevs tillhöra alla omkringliggande stadsdelar. Att utveckla de gröna kvaliteterna är en viktig del i stadsutvecklingen.

Naturresevat är en stark och långsiktig skyddsform. För att ett område ska vara aktuellt för naturresevatbildande, ska området innehålla höga ekologiska och rekreativa värden samt funktioner. Genomförandet av översiktsplanen, bostadsbyggnadsmålet och planerad viktig infrastruktur ska beaktas. Det är viktigt att områden som ger störst effekt för mål och syfte prioriteras. Stadsbyggnadsnämnden har budgetuppdrag om att utreda och inrätta flera kommunala naturresevat. Syftet är att långsiktig utveckla och bevara den biologiska mångfalden och säkra tillgången till värdefulla rekreationsområden. Det finns flera skyddsformer än naturresevat, bland annat biotopskyddsområden och planbestämmelser i detaljplan. Nämnden har budgetuppdrag om att utreda förutsättningar för och inrätta kommunala biotopskyddsområden.

Stadsbyggnadskontoret bedömer att det finns andra områden än Rissneskogen inom kommunen, som spelar en viktigare roll i att upprätthålla en livskraftig grön infrastruktur med en rik biologisk mångfald och som har högre naturvärden. Rissneskogen är en del av ett barrskogs nätverk, men bedöms inte ha en nyckelfunktion för att sammanbinda barrskogs nätverket. Kontoret anser därför att det finns andra områden som bör prioriteras i arbetet med att inrätta kommunala naturresevat.

Stadsbyggnadskontorets förslag till beslut

Kontoret föreslår att stadsbyggnadsnämnden godkänner kontorets utlåtande som svar på remissen samt förklarar ärendet omedelbart justerat.

Järva stadsdelsnämnd

Järva stadsdelsnämnd beslutade vid sitt sammanträde den 25 april 2024 följande.
Järva stadsdelsnämnd överlämnar förvaltningens tjänsteutlåtande som svar på remissen.

Reservation av Ole-Jörgen Persson m.fl. (alla M), se Reservationer m.m.

Järva stadsdelsförvaltnings tjänsteutlåtande daterat den 19 februari 2024 har i huvudsak följande lydelse.

Förvaltningen delar motionärens synpunkt att staden ska arbeta strategiskt och långsiktigt med en varsam utveckling av stadens småhus- och villaområden i syfte att säkerställa att kulturhistoriskt viktiga stadsbyggnadskaraktärer bevaras. Förvaltningen känner inte till några beslutade planer för exploatering av Rissneskogen. I det fall några sådana planer presenteras kommer förvaltningen göra en bedömning baserat på framtaget underlag.

Vad gäller biologisk mångfald så täcker trädgårdarna till stora delar det behovet men det finns vilda djur med stort skyddsvärde som lever i Rissneskogen och inte bör störas av ytterligare bebyggelse. Vikten av detta områdes gröna, rekreativa värden kommer att öka i och med bebyggelsen runt Frodevägen.

Förvaltningen ser Rissneskogen som en större tillgång för att bevara fornminnen, flora och fauna än för att använda som byggbar mark.

Att göra området till naturreservat skulle dock försvåra skötseln av gravfältet och andra fornminnen då de insatser, exempelvis trädfällning, som behövs för att värna fornminnena inte får genomföras i naturreservat. Förvaltningen är därför tveksam till att göra ett reservat av platsen.

Förvaltningen föreslår att stadsdelsnämnden överlämnar förvaltningens tjänsteutlåtande till kommunstyrelsen som svar på remissen.

Stockholms Stadshus AB

Stockholms Stadshus AB:s yttrande daterat den 8 april 2024 har i huvudsak följande lydelse.

Kommunfullmäktiges budget fastslår att en socialt hållbar stadsutveckling mellan Rinkeby och Bromsten ska prioriteras. Fokus Järva är en sammanhängande satsning där utvecklingen av Järvaområdet tar sin utgångspunkt i översiktsplanen. Bostadsbyggandet ska utgå från en analys av befintlig situation, både avseende upplåtelseform, bostadstyper och lägenhetsstorlekar så att byggandet främjar en allsidig hushållssammansättning. Ny bebyggelse ger möjlighet att forma trygga och orienterbara stadsrum samt länka ihop områden till mer sammanhållna stadsmiljöer. I det arbetet är det viktigt att säkerställa ett socialt, ekologiskt och ekonomiskt hållbart samhällsbyggande i enighet med översiktsplanen.

Stadens budget slår fast att de höga naturvärdena i Järva utgör en stor attraktionskraft för stadsdelen samt att stadsutvecklingen ska integreras med grönska och bidra till ökad livskvalitet. Järva ska fortsatt utvecklas som ett prioriterat område där sociala och ekologiska hållbarhetsaspekter väger tungt i stadsutvecklingsprocessen; natur- och grönområden i Järva ska tillgängliggöras för fler. Kommunfullmäktiges budget

slår även fast att Stockholmarna ska ha mer natur att njuta av, samt att stadens parker, naturområden och naturreservat ska fortsätta utvecklas.

I enlighet med stadens intentioner i budget och översiktsplan ser koncernledningen att motionens intention om att stärka den biologiska mångfalden genom att se över möjligheterna till att instifta fler lokala naturreservat, samt att inrätta ett naturreservat i Rissneskogen, är omhändertagen på andra sätt. I den vidare processen bedöms att staden utifrån översiktsplan och budget kan göra väl avvägda strategiska och enskilda beslut som balanserar behovet av nya bostäder i samordning med säkerställandet av tillgängliga naturområden.

Reservationer m.m.

Exploateringsnämnden

Reservation av Dennis Wedin (M)

- a. Att tillstyrka motionen.
- b. Att exploateringskontoret verkar för att Rissneskogen inrättas som ett mindre naturreservat.
- c. Att därutöver anföra följande:

I en växande stad är bostadsbyggande ett högt prioriterat mål. Men det är ännu viktigare att bygga fler bostäder som stockholmarna efterfrågar: större lägenheter, radhus och ägda boenden. Då kommer fler välja att såväl stanna kvar som att flytta till Stockholm. Samtidigt som vi ska möjliggöra för fler att bo i Stockholm, ska stadens unika karaktär och skönhet bevaras. Staden ska fortsätta utvecklas och växa, men alltid med varsamhet och samförstånd med de som bor här. Bland annat behöver våra trädgårds-, villa och småhusområden värnas bättre än i dag. Staden måste arbeta strategiskt och långsiktigt med en varsam utveckling av stadens småhus- och villaområden i syfte att säkerställa att kulturhistoriskt viktiga stadsbyggnadskaraktärer bevaras.

Tyvär ser vi nu hur den rödgröna majoriteten, under ledning av Socialdemokraterna, planerar för att bygga samman enskilda stadsdelar genom såväl förtätningar som skövling av värdefull natur. Socialdemokraterna har varit tydliga med att man vill bygga stora flerbostadshus i exempelvis Hässelby villastad, Kälvesta, Flysta, Olovslund, Södra Ängby, Högländet och Ålsten. Under år 2023 tog man också fram förtättningsförslag längs Växthusvägen vid Hässelby villastad och inom villakvarter i både Mälärhöjden och Hägersten. Och nu vill man lägga till Bromsten och dessutom ge sig på att exploatera i den omtyckta Rissneskogen.

Det som nu pågår står i bjärt kontrast till hur vi arbetade med varsam stadsutveckling och naturskydd inom den grönbå majoriteten under förra mandatperioden. Vi avbröt arbetet med att bebygga Rissneskogen och Spångadalen och satte därmed stopp för en skövling av den värdefulla skogen. Om ambitionen är att utsatta områden ska bli mer attraktiva måste vi värna natur- och rekreationsområden i stället för att bygga bort dem. Att skövla Rissneskogen och koppla samman det med Spånga är att bygga för att skapa konflikter, mot naturvärden och mellan stadsdelar. Moderaterna vill därför att Rissneskogen inrättas som ett mindre naturreservat. Resultatet riskerar annars bli att både den biologiska mångfalden och närboendes tillgång till närliggande natur- och rekreationsområden minskar.

Särskilt uttalande av Anders Österberg m.fl. (alla S), Tim Schnoor m.fl. (alla V) och Lennart Tonell (MP)

Genom Fokus Järva kraftsamlar staden för Järvas utveckling. Det handlar bland annat om att öka tryggheten, bygga ihop stadsdelar och minska trångboddheten. Vi vill ha en sammanhållen och jämlik stad där olika typer av samband mellan stadsdelar stärks.

I norra Järva pågår redan flera stadsutvecklingsprojekt med bostäder, parker och kontorsbyggnader. Nu ser vi till att även södra Järva utvecklas och får en mer blandad bebyggelse med både radhus och flerbostadshus. I Rinkeby, Rinkebydalen och södra Spångadalen ska nya bostäder, förskolor, torg, butiker, kontor, parker, infrastruktur och idrott planeras och byggas och fler träd och grönska ska planteras.

Moderaterna skriver i sin motion att Rissneskogen ska skövlas. Det är fel. Rissneskogen med omnejd är ett viktigt grönt område med värdefull natur som också möjliggör avkoppling och rekreation för närboende. Därför ska merparten av Rissneskogen undantas från bostadsbebyggelse och skogens tillgänglighet ska dessutom förbättras bland annat genom upprustning av gång- och cykelvägen.

Särskilt uttalande av Svante Linusson (C)

Centerpartiet välkomnar initiativ som syftar till att bygga samman stadsdelar i Västerort, och som gör Järva till en attraktivare och tryggare plats att bo på. Vårt budgetförslag för 2024 inkluderade åtgärder för att tillsammans med berörda nämnder leda arbetet med en storsatsning på bättre stadsmiljö, renovering, bostäder och infrastruktur i ytterstaden – med ett särskilt fokus på Järva inom vår satsning Järva stadspark.

Att koppla samman olika stadsdelar i Västerort genom varsam förtätning är en nyckel för att lyfta området, bekämpa segregation och främja integration, men detta kräver också en blandning av bostadsstorlekar och upplåtelseformer. Rissneskogen utgör i dagsläget ett uppskattat naturområde med kvaliteter som vi i stor utsträckning menar bör beaktas när arbetet med att förbinda Rinkeby, Bromsten och närliggande områden som Rissne.

Miljö- och hälsoskyddsnämnden

Reservation av Torbjörn Erbe m.fl. (alla M)

Torbjörn Erbe m.fl. (M) föreslår att nämnden beslutar att tillstyrka motionen samt att därutöver anföra följande:

Stockholm ska vara grönt, tryggt och trivsamt. Därför är det av stor vikt att Stockholm både bevarar och tillgängliggör flera av våra viktiga grönområden. Rissneskogen är ett viktigt rekreations- och grönområde i ett område där det både har byggts och lär byggas ännu mer framöver. För att vara en attraktiv stad dit människor söker sig både för att bo och besöka, behöver staden exploatera våra grönområden varsamt. Det är därför som Moderaterna i vårt budgetförslag för 2024 poängterar

behovet av att inrätta små naturreservat på för både stockholmarna och naturvärdena viktiga platser.

Moderaterna delar förvaltningens syn på att Rissneskogen har tillräckligt höga natur- och rekreationsvärden för att kunna skyddas som naturreservat. Som förvaltningen också påpekar är Rissneskogen betydligt mindre än något av stadens befintliga reservat. Moderaterna vill dock understryka förvaltningens utlåtande i att det i tätortsnära områden med höga rekreations- och friluftsvärden är av mindre betydelse vilken storlek det rör sig om.

Stadsbyggnadsnämnden

Reservation av Johan Nilsson m.fl. (alla M) och Mats Johnsson (SD)

- a) Att tillstyrka motionen.
- b) Att stadsbyggnadskontoret verkar för att Rissneskogen inrättas som ett mindre naturreservat.
- c) Att därutöver anföra följande:

I en växande stad är bostadsbyggande ett högt prioriterat mål. Men det är ännu viktigare att bygga fler bostäder som stockholmarna efterfrågar: större lägenheter, radhus och ägda boenden. Då kommer fler välja att såväl stanna kvar som att flytta till Stockholm. Samtidigt som vi ska möjliggöra för fler att bo i Stockholm, ska stadens unika karaktär och skönhet bevaras. Staden ska fortsätta utvecklas och växa, men alltid med varsamhet och samförstånd med de som bor här. Bland annat behöver våra trädgårds-, villa och småhusområden värnas bättre än i dag. Staden måste arbeta strategiskt och långsiktigt med en varsam utveckling av stadens småhus- och villaområden i syfte att säkerställa att kulturhistoriskt viktiga stadsbyggnadskaraktärer bevaras.

Tyvär ser vi nu hur den rödgröna majoriteten, under ledning av Socialdemokraterna, planerar för att bygga samman enskilda stadsdelar genom såväl förtätningar som skövling av värdefull natur. Socialdemokraterna har varit tydliga med att man vill bygga stora flerbostadshus i exempelvis Hässelby villastad, Kälvesta, Flysta, Olovslund, Södra Ängby, Högländet och Ålsten. Under år 2023 tog man också fram förtättningsförslag längs Växthusvägen vid Hässelby villastad och inom villakvarter i både Mälarhöjden och Hägersten. Och nu vill man lägga till Bromsten och dessutom ge sig på att exploatera i den omtyckta Rissneskogen.

Det som nu pågår står i bjärt kontrast till hur vi arbetade med varsam stadsutveckling och naturskydd inom den grönbå majoriteten under förra mandatperioden. Vi avbröt arbetet med att bebygga Rissneskogen och Spångadalen och satte därmed stopp för en skövling av den värdefulla skogen. Om ambitionen är att utsatta områden ska bli mer attraktiva måste vi värna natur- och rekreationsområden i stället för att bygga bort dem. Att skövla Rissneskogen och koppla samman det med Spånga är att bygga för

att skapa konflikter, mot naturvärden och mellan stadsdelar. Moderaterna vill därför att Rissneskogen inrättas som ett mindre naturreservat. Resultatet riskerar annars bli att både den biologiska mångfalden och närboendes tillgång till närliggande natur- och rekreationsområden minskar.

Järva stadsdelsnämnd

Reservation av Ole-Jörgen Persson m.fl. (alla M)

1. Att tillstyrka motionen
2. Att därutöver anföra

Stockholm ska vara grönt, tryggt och trivsamt. Därför är det av stor vikt att Stockholm både bevarar och tillgängliggör flera av våra viktiga grönområden. Särskilt viktiga är grönytorna i områden där det redan har byggts mycket – inte minst för svalka och dagvattenhantering, för rekreation och lek men även för att stärka den biologiska mångfalden i området.

Genom grönområdenas roll för att skapa trivsamma stadsdelar är det också en viktig trygghetsfråga – inte minst i närheten av våra utanförskapsområden. För att vara en attraktiv stad dit människor söker sig både för att bo och besöka, behöver staden exploatera våra grönområden varsamt. Det är därför som Moderaterna i vårt budgetförslag för 2024 poängterar behovet av att inrätta små naturreservat på för både stockholmarna och naturvärdena viktiga platser.

Rissneskogen är ett viktigt rekreations- och grönområde i ett område där det både har byggts och lär byggas ännu mer framöver. Därför behöver det räddas från nutida exploatering och tryggas för en lång tid framöver. Trots att det är ett litet område finns tillräckligt höga natur- och rekreationsvärden för att Rissneskogen ska kunna skyddas som naturreservat. Här vill vi särskilt understryka att det är av mindre vikt hur stor området är när det rör sig om att tillgängliggöra tätortsnära områden med höga rekreations- och friluftsvärden.