

Utlåtande Rotel VI (Dnr KS 2018/246)

**Handlingsplan för socialtjänstens arbete med
barnfamiljer som lever under osäkra
boendeförhållanden 2018-2019**

Bilaga till Stockholms stads program mot hemlöshet 2014-2019

Förslag från Socialnämnden

Uppdrag från budget

Kommunstyrelsen föreslår att kommunfullmäktige beslutar följande.
Handlingsplan för socialtjänstens arbete med barnfamiljer som lever under osäkra boendeförhållanden 2018-2019, bilaga till Stockholms stads program mot hemlöshet 2014-2019, godkänns i enlighet med bilaga 2 till utlåtandet.

Föredragande borgarrådet Åsa Lindhagen anför följande.

Ärendet

I budget för 2017 fick socialnämnden i uppdrag att ta fram en handlingsplan för socialtjänstens arbete med barnfamiljer som lever under osäkra boendeförhållanden. Handlingsplanen syftar till att intensifiera socialtjänstens arbete med målgruppen, vilket är angeläget mot bakgrund av att målgruppen växer och att osäkra boendeförhållanden har negativa effekter på barns uppväxtvillkor. Med utgångspunkt i en handlingsplan kommer staden att ha en samordnad strategi för att minska de negativa effekterna som osäkra boendeförhållanden har på barns uppväxtvillkor.

Beredning

Ärendet har initierats av Socialnämnden och remitterats till Stadsledningskontoret, Arbetsmarknadsnämnden, Utbildningsnämnden, samtliga stadsdelsnämnder, Stockholms Stadshus AB, Kommunstyrelsens råd för mänskliga rättigheter, Barnombudsmannen, Barnrättsbyrån, BRIS - Barnens rätt i samhället, Kronofogden, Rädda Barnen, Röda Korset, SHIS Bostäder (Stiftelsen Hotellhem i Stockholm), Sociala missionen, Stockholms Stadsmission, Svenska kyrkan Stockholms stift och Sveriges Makalösa Föräldrar. Stockholms Stadshus AB har remitterat vidare till dotterbolagen AB Familjebostäder, AB Svenska Bostäder, AB Stockholmshem och Bostadsförmedlingen i Stockholm AB. AB Stockholmshem har valt att inte svara på remissen utan hänvisar till AB Svenska Bostäders svar. BRIS – Barnens rätt i samhället, Röda Korset, Sociala missionen, Stockholms Stadsmission och Sveriges Makalösa Föräldrar har ej inkommit med svar.

Stadsledningskontoret ställer sig positivt till föreslagna åtgärder för stadsdelsnämnderna och att kompensatoriska åtgärder ska tillgodoses för barn som hänvisas till akuta eller kortvariga boendelösningar för att lindra utsattheten.

Arbetsmarknadsnämnden anser att handlingsplanen är bra och angelägen och att Jobbtorg Stockholms funktion är av stor betydelse för handlingsplanens måluppfyllelse. Nämnden är därför positivt inställd till att det lyfts i handlingsplanen.

Utbildningsnämnden ställer sig positiv till att barn inte ska behöva byta skola eller förskola vid flytt till ett tillfälligt boende, vilket är nämndens utgångspunkt redan idag.

Bromma stadsdelsnämnd anser att det är viktigt att denna särskilt utsatta grupp uppmärksammas i en egen handlingsplan, men anser att det är behövligt att handlingsplanens principer och åtgärder samlas och tydliggörs, särskilt som de inkluderar flera delar av socialtjänsten.

Enskede-Årsta-Vantörs stadsdelsnämnd är positiv till att de svåra konsekvenser som osäkra boendeförhållanden kan få för barnfamiljer uppmärksammas och att staden strävar efter ett sammanhållet arbete med frågan.

Farsta stadsdelsnämnd ställer sig positiv till handlingsplanen och menar att genom att belysa de arbetsrutiner och metoder som ska användas kommer handlingsplanen hjälpa till att intensifiera och samordna det dagliga arbetet med målgruppen.

Hägersten-Liljeholmens stadsdelsnämnd anser att handlingsplanen är tydlig och ger konkret och konstruktiv vägledning för socialtjänstens och SHIS arbete med målgruppen. Nämnden lämnar som förslag att stadens Jobbtorg ges i uppdrag att ta fram metoder och insatser som är verksamma och tillgängliga för personer i hemlöshet och att SHIS ges ett uppdrag att tillhandahålla akutboenden för barnfamiljer som görs tillgängliga för socialtjänsten.

Hässelby-Vällingby stadsdelsnämnd är positiv till den handlingsplan som tagits fram, men menar att socialtjänsten inte på egen hand kan minska antalet barnfamiljer som lever under osäkra boendeförhållanden och att stadens bostadsbolag utgör en viktig resurs när det gäller att tillskapa fler lägenheter.

Kungsholmens stadsdelsnämnd anser att handlingsplanen är bra, men att en stor utmaning i arbetet är bostadsbristen i Stockholm, både gällande bostäder av mer permanent art men även tillfälliga bostäder.

Norrmalms stadsdelsnämnd anser att handlingsplanen är angelägen, och påpekar att för att nå framgång krävs en omfattande samverkan, både mellan nämndens olika verksamheter men också mellan stadens olika verksamheter.

Rinkeby-Kista stadsdelsnämnd välkomnar att stadens program mot hemlöshet kompletteras med handlingsplanen för socialtjänstens arbete med barnfamiljer som lever under osäkra boendeförhållanden och är positiv till att 100 försöks- och träningslägenheter årligen ska avsättas till genomgångsbostäder.

Skarpnäcks stadsdelsnämnd ser det som viktigt att staden har ett ökat fokus på barnfamiljers situation och behov inom verksamhetsområdet hemlöshet, och har inget att erinra gällande handlingsplanen.

Skärholmens stadsdelsnämnd är positivt inställd till handlingsplanen och de åtgärder som lyfts fram, men ser samtidigt flera utmaningar med att nå målen.

Spånga-Tensta stadsdelsnämnd är i huvudsak positiv till handlingsplanen men efterfrågar bland annat en analys av vilka ekonomiska effekter som kan komma av de längre beslutstiderna för boendeplaceringar.

Södermalms stadsdelsnämnd ser positivt på socialnämndens förslag till handlingsplan och anser att handlingsplanen tydliggör och avgränsar socialtjänstens ansvar.

Älvsjö stadsdelsnämnd ser positivt på förslaget om handlingsplan och välkomnar att barnperspektivet lyfts fram och tydliggörs, särskilt vad gäller förskola och skola. Nämnden välkomnar även principen att inga barnfamiljer ska kunna vräkas utan att det finns ett alternativt boende.

Östermalms stadsdelsnämnd är positiv till handlingsplanen och dess förankring i såväl styrdokument som aktuell forskning och rapporter.

Stockholms Stadshus AB ställer sig positivt till det framtagna förslaget och framhåller att det är viktigt att framtagande av planen sker i nära samarbete med bostadsbolagen för att den ska få största möjliga effekt.

Koncernledningen öppnar även upp för att revidera riktlinjerna för förtursverksamheten då barnfamiljer i osäkra boendeförhållanden i dagsläget inte är en av de prioriterade målgrupperna.

Kommunstyrelsens råd för mänskliga rättigheter finner att handlingsplanen har ett tydligt barnrättsperspektiv och ser det som positivt att planen betonar vikten av att använda barnkonsekvensanalys som verktyg för att omsätta barnkonventionen i handling.

Barnombudsmannen anser att de förslag som läggs fram för att minska antalet bostadslösa barnfamiljer överlag är positiva och viktiga, och att flera av åtgärderna ligger i linje med barnkonventionen och de förslag som myndigheten förde fram i sin rapport "Inget rum för trygghet – barn och unga om vräkning och hemlöshet".

Barnrättsbyrån välkomnar den handlingsplan som tagits fram för socialtjänstens arbete med barnfamiljer som lever under osäkra boendeförhållanden. *Kronofogden* välkomnar Stockholms stads arbete med handlingsplanen utifrån de hänsyn som myndigheten har att beakta.

Rädda Barnen välkomnar och ser mycket positivt på Stockholms stads initiativ till en handlingsplan för socialtjänstens arbete med bostadslösa barnfamiljer. *Rädda Barnen* ser att handlingsplanen har ett barnrättsperspektiv men vill samtidigt göra ett par tillägg för att ytterligare stärka detta rättighetsperspektiv.

SHIS Bostäder välkomnar handlingsplanen som intensifierar och likriktar stadens arbete med boendelösningar för barnfamiljer som lever i osäkra boendeförhållanden, och konstaterar att stadsdelarna idag arbetar mycket olika.

Svenska kyrkan Stockholms stift ser det som positivt att Stockholms stad gör en tydlig ansats för att bättre stödja denna grupp och att målet är att minska antalet vräkningar, att öka antalet som etablerar sig på bostadsmarknaden, att ingen barnfamilj ska vräkas utan att ett alternativt boende finns och att korta beslutstider om boende ska undvikas så långt det är möjligt.

Mina synpunkter

Mellan åren 2004 och 2016 minskade hemlösheten i Stockholms stad med 30 procent, vilket motsvarar nästan 1 000 personer. Samtidigt ser vi att utvecklingen för barnfamiljer som lever under osäkra boendeförhållanden går

åt motsatt håll, här ökar hemlösheten istället. Socialnämndens kartläggning år 2017 visade att 342 familjer med totalt 718 barn hade kontakt med stadens socialtjänst på grund av en osäker boendesituation. Två år tidigare rörde det sig om 301 familjer med 635 barn.

Ofta handlar det om familjer drabbade av strukturell hemlöshet. Vi ser allt fler familjer som inte har andra problem än att de saknar en bostad, de kan till och med ha arbete, men de lyckas inte få en bostad på grund av låga inkomster eller för kort tid i bostadskön. I dessa fall är det först och främst en fråga där lösningarna handlar om att bygga fler bostäder som även personer med låga inkomster har råd att bo i. Men det finns även barnfamiljer där hemlösheten beror på en social problematik, där föräldrarna på grund av missbruksproblematik, psykisk ohälsa eller andra anledningar haft svårt att få eller behålla en bostad. Här gäller det att i större utsträckning tillgängliggöra socialtjänstens befintliga insatser såsom försökslägenheter samt utveckla ytterligare insatser så att dessa familjer får det stöd de behöver. För att vi ska lyckas med att vända utvecklingen behövs alltså flera olika typer av åtgärder, såväl individuella som strukturella. Vi ser också att många av de familjer som lever under osäkra boendeförhållanden är ensamstående kvinnor, till skillnad från hemlösheten i stort där en övervägande majoritet är män. Det finns med andra ord ett tydligt jämställdhetsperspektiv i denna fråga.

Socialtjänsten har inte ett generellt bostadsförsörjningsansvar, vilket innebär att möjligheterna att erbjuda stöd och hjälp ibland är begränsade. Men det finns saker vi ändå kan göra, både inom socialtjänsten och inom staden som helhet. I stadens budget för år 2018 beslutade vi att avsätta 100 lägenheter ur kvoten för försöks- och träningslägenheter till genomgångsbostäder för familjer i SHIS regi. Arbetet med att få ut de här lägenheterna pågår nu, och i slutet av april var det cirka 30 familjer som hade flyttat in. Vi har också påbörjat ett arbete med att stärka samverkan mellan SHIS och socialtjänsten, samt förtydligat praxis för insatsen försöks- och träningslägenheter så att det inte ska vara något hinder att man har hemmavarande barn för att beviljas insatsen. Mycket har gjorts, men vi behöver göra mer.

Vi vet också att många av de kvinnor som hamnar i en osäker boendesituation gör det på grund av att de har varit utsatta för våld i nära relationer. Därför är stadens arbete med att motverka våld och ge insatser till dem som utsätts viktigt också för den här målgruppen. Det handlar bland annat om att hitta lösningar på boendesituationen efter det att den akuta fasen är över. Också här kan SHIS vara ett verktyg, men även förturssystemet behöver utvecklas för att kunna tillgodose dessa kvinnors behov. Det är också en fråga

som vi vet att berörda förvaltningar och bolag påbörjat ett arbete med, med målet att fler ska kunna få sina behov tillgodosedda.

När vi nu antar föreliggande handlingsplan för socialtjänstens arbete med barnfamiljer i osäkra boendeförhållanden tar vi ett viktigt steg framåt. Handlingsplanen syftar till att utöka och förtydliga vilka redskap socialtjänsten har att arbeta med tillsammans med dessa familjer. I handlingsplanen befäster vi ett antal principer som ska vara vägledande för socialtjänstens arbete. Vi stärker barnperspektivet, genom att barnkonsekvensanalyser ska göras och att socialtjänsten ska tala direkt med barn. Här behövs också utbildningsinsatser för socialtjänstens medarbetare. Vi påtalar vikten av att barn ska kunna gå i förskola och klara sin skolgång. Det finns barn idag som inte går i förskolan för att deras föräldrar tvingas flytta gång på gång. Därför säger vi också tydligt att korta beslutstider för tillfälliga boenden ska undvikas så långt det är möjligt, och att långsiktiga boendelösningar alltid ska eftersträvas. Vi lyfter möjligheten att sätta in kompensatoriska åtgärder, så som bistånd till fritidsaktiviteter, SL-kort, feriejobb och kollovistelse. Kompensatoriska åtgärder kan inte ensamt väga upp för bristen på ett fast boende, men blir ett sätt att lindra utsattheten för de barn som berörs. Vidare utvecklar vi arbetet med stöd till föräldrarna för att familjerna ska komma vidare till eget boende.

Utöver detta behöver staden också arbeta vräkningsförebyggande och uppsökande gentemot familjer som riskerar att hamna i en osäker boendesituation för att kunna erbjuda hjälp i ett tidigt skede. Det finns också ett behov av att stärka samverkan både mellan socialtjänsten och andra aktörer, så som jobbtorgen, arbetsförmedlingen och vårdcentraler, och internt inom socialtjänsten för att berörda familjer ska få ett sammanhållet stöd. Många av de aktörer som är inblandade uttrycker också en sådan vilja i sina remissvar, vilket jag välkomnar. Bland annat lyfter arbetsmarknadsnämnden att jobbtorgen behöver bjudas in till samverkansmöten.

Vi löser inte alla problem genom att anta en handlingsplan, men det är min övertygelse att vi genom detta beslut, tillsammans med andra beslut vi har fattat under mandatperioden, skapar bättre förutsättningar för de barnfamiljer som idag lever under osäkra boendeförhållanden. Det är vi skyldiga att göra. För bakom varje pinne i statistiken över berörda barn finns en liten människa, ett barn som växer upp i otrygghet och utsatthet. Osäkra boendeförhållanden påverkar barnens hälsa, skolgång och möjlighet att delta i fritidsaktiviteter. Barnen känner otrygghet, oro och utanförskap. De kan uppleva skamkänslor över den situation familjen befinner sig i och undvika att bjuda med sig kompisar hem. För dessa barn måste vi agera. För deras uppväxt går inte i repris, det är här och nu för det enskilda barnet.

Bilagor

1. Reservationer m.m.
2. Handlingsplan för socialtjänstens arbete med barnfamiljer i osäkraboendeförhållanden 2018-2019
3. Stockholms stads program mot hemlöshet 2014-2019
4. Stödmaterial – Barnperspektiv vid handläggning av ekonomiskt bistånd

Borgarrådsberedningen tillstyrker föredragande borgarrådets förslag.

Kommunstyrelsen delar borgarrådsberedningens uppfattning och föreslår att kommunfullmäktige beslutar följande.

Handlingsplan för socialtjänstens arbete med barnfamiljer som lever under osäkra boendeförhållanden 2018-2019, bilaga till Stockholms stads program mot hemlöshet 2014-2019 godkänns i enlighet med bilaga 2 till utlåtandet.

Stockholm den 30 maj 2018

På kommunstyrelsens vägnar:
K A R I N W A N N G Å R D

Åsa Lindhagen

Ulrika Gunnarsson

Remissammanställning

Ärendet

I budget för 2017 fick socialnämnden i uppdrag att ta fram en handlingsplan för socialtjänstens arbete med barnfamiljer som lever under osäkra boendeförhållanden. Handlingsplanen syftar till att intensifiera socialtjänstens arbete med målgruppen, vilket är angeläget mot bakgrund av att målgruppen ökar och att osäkra boendeförhållanden har negativa effekter på barns uppväxtvillkor. Med utgångspunkt i en handlingsplan kommer staden att ha en samordnad strategi för att minska de negativa effekterna som osäkra boendeförhållanden har på barns uppväxtvillkor.

Handlingsplanens mål

I Stockholms stad program mot hemlöshet 2014-2019 och dess genomförandeplan finns mål och delmål angivna. Dessa mål kompletteras genom handlingsplanen med särskilda mål för socialtjänstens arbete med målgruppen. Därtill fastslås ett antal principer som ska vägleda arbetet.

Mål för arbetet

- Att antalet vårdnadshavare med barn som lever under osäkra boendeförhållanden ska minska
- Att antalet vårdnadshavare med barn som får ett permanent boende ska öka
- Att antalet vräkningar där barn är berörda ska minska

Principer som ska styra arbetet

- Barnrättsperspektivet och barnets perspektiv ska beaktas i alla ärenden där det finns barn som lever under osäkra boendeförhållanden
- Långsiktiga boendelösningar ska alltid eftersträvas
- Korta beslutstider ska så långt det är möjligt undvikas
- Inga barnfamiljer ska vräkas utan att det finns ett alternativt boende
- Barn ska inte behöva byta skola eller förskola vid flytt till ett tillfälligt boende

Målgrupper

- Barnfamiljer som lever under osäkra boendeförhållanden då de aldrig haft möjlighet att inträda på bostadsmarknaden
- Barnfamiljer som lever under osäkra boendeförhållanden med anledning av att de har blivit vräkta
- Barnfamiljer som riskerar att hamna i hemlöshet

Handlingsplanens innehåll

Handlingsplanen beskriver vilka arbetsrutiner och metoder socialtjänsten ska använda i syfte att uppnå handlingsplanens mål. Handlingsplanen utgår ifrån ett barnrättsperspektiv och betonar vikten av att använda barnkonsekvensanalys som verktyg för att omsätta barnkonventionen i handling samt att så långt som möjligt tala med och göra barn delaktiga i de åtgärder som berör dem. Barnfamiljer ska endast i nödfall och under mycket korta perioder behöva bo på hotell eller vandrarhem och i de fall det är nödvändigt ska det enskilda barnets behov av kompensatoriska åtgärder ses över och tillgodoses. Vid planering av boendeinsatser ska socialtjänsten beakta barns möjligheter till fullgod skolgång och underlätta för vårdnadshavare att låta sina barn delta i förskolans verksamhet, då såväl fungerande skolgång som vardag i förskolan kan utgöra viktiga skyddsfaktorer.

Stöd till självförsörjning är en viktig del i det långsiktiga arbetet mot hemlöshet. Åtgärder som leder till inträde på arbetsmarknaden ska därför vara en del i det stöd som ska erbjudas vårdnadshavare med barn som lever under osäkra boendeförhållanden. Vårdnadshavare ska, oavsett anledning till att de lever under osäkra boendeförhållanden, tilldelas en stödfunktion som kan erbjuda stöd i att söka efter en permanent boendelösning eller ett boende som sträcker sig över en längre tid. För vårdnadshavare som kommit till Sverige som anknytning till ett ensamkommande flyktingbarn är det viktigt att tänka på att barnet inte ska användas som tolk eller ombud för sin vårdnadshavare. En stödfunktion kan i dessa fall vara avgörande för att vårdnadshavaren ska kunna upprätthålla sin föräldraroll i relation till familjens barn.

Om en vårdnadshavare med barn har behov av budget- och skuldrådgivning ska denna inte behöva vänta längre än en vecka på tid hos budget- och skuldrådgivare. Vårdnadshavare med barn som haft upprepade hyresskulder ska erbjudas utökat stöd om situationen uppstår på nytt.

Stiftelsen Hotellhem i Stockholm fyller som stadens bostadssociala resurs en viktig funktion för att barnfamiljer som lever under osäkra boendeförhållanden ska få en mer stabil boendesituation. Handlingsplanen

omfattar därför även åtgärder som Stiftelsen Hotellhem i Stockholm ska vidta i syfte att uppnå målen. Åtgärderna omfattar bland annat att erbjuda samhällsorientering till barnfamiljer som bor inom SHIS lägenhetsbestånd samt att utveckla arbetsmetoder som är till stöd för barnfamiljerna att erhålla och behålla ett permanent boende.

Uppföljning

Handlingsplanens mål ska följas upp av respektive nämnd under den period som planen omfattar. Stadens program mot hemlöshet 2014-2019 kommer att följas upp i sin helhet efter programperiodens slut.

Period för handlingsplanen

Handlingsplanen föreslås omfatta perioden 2018-2019.

Jämställdhetsanalys

Förvaltningens senaste kartläggning av målgruppen visar att 238 av totalt 342 inrapporterade familjer (motsvarande 70 procent) består av ensamstående kvinnor med barn. Resultaten är i linje med Statistiska centralbyråns statistik över barnfamiljer med låg inkomststandard¹, enligt vilken låg inkomststandard är vanligare i barnfamiljer som består av en ensamstående kvinna med barn.

Socialnämnden

Socialnämnden beslutade vid sitt sammanträde den 30 januari 2018 att godkänna handlingsplanen för socialtjänstens arbete med barnfamiljer som lever under osäkra boendeförhållanden 2017-2019 och att överlämna ärendet till kommunfullmäktige.

Särskilt uttalande gjordes av Andréa Ström m.fl. (alla M), *bilaga 1*.

Socialförvaltningens tjänsteutlåtande daterat den 21 november 2017 har i huvudsak följande lydelse.

Förvaltningen föreslår att nämnden godkänner bifogad handlingsplan för socialtjänstens arbete med barnfamiljer som lever under osäkra boendeförhållanden 2017-2019 och överlämnar ärendet till kommunfullmäktige.

¹ https://www.scb.se/sv_/Hitta-statistik/Artiklar/145-000-barn-i-Sverige-har-lag-inkomststandard/

Beredning

Ärendet har initierats av Socialnämnden och remitterats till Stadsledningskontoret, Arbetsmarknadsnämnden, Utbildningsnämnden, samtliga stadsdelsnämnder, Stockholms Stadshus AB, Kommunstyrelsens råd för mänskliga rättigheter, Barnombudsmannen, Barnrättsbyrån, BRIS - Barnens rätt i samhället, Kronofogden, Rädda Barnen, Röda Korset, SHIS Bostäder, Sociala missionen, Stockholms Stadsmission, Svenska kyrkan i Stockholms stift och Sveriges Makalösa Föräldrar. Stockholms Stadshus AB har remitterat vidare till dotterbolagen AB Familjebostäder, AB Svenska Bostäder, AB Stockholms hem och Bostadsförmedlingen i Stockholms AB. AB Stockholms hem har valt att inte svara på remissen utan hänvisar till AB Svenska Bostäders svar. BRIS – Barnens rätt i samhället, Röda Korset, Sociala missionen, Stockholms Stadsmission och Sveriges Makalösa Föräldrar har ej inkommit med svar.

Stadsledningskontoret

Stadsledningskontorets tjänsteutlåtande daterat den 3 april 2018 har i huvudsak följande lydelse.

Stadsledningskontoret ställer sig positiv till socialnämndens förslag till handlingsplan. Barnrättsperspektivet och barnets perspektiv är viktiga komponenter i stadens hemlöshetsarbete och förslaget till handlingsplan stärker och tydliggör stadens arbete med målgruppen. Föreslagna mål, principer och åtgärder bidrar till att öka likställigheten och förtydligar styrningen och inriktningen för arbetet. Stadsledningskontoret bedömer att förslaget ligger i linje med kommunfullmäktiges mål 1.1 *Alla barn i Stockholm har goda och jämlika uppväxtvillkor* och 1.2 *Tidiga sociala insatser skapar jämlika livschanser för alla*.

Åtgärder stadsdelsnämnderna

Stadsledningskontoret ställer sig positiv till föreslagna åtgärder för stadsdelsnämnderna och att kompensatoriska åtgärder ska tillgodoses för barn som hänvisas till akuta eller kortvariga boendelösningar för att lindra utsattheten. Vidare är det positivt att förskola och skola som skyddsfaktor särskilt lyfts fram och att socialtjänsten vid beslut om boendelösningar bör utgå från barnperspektivet och barns rätt att gå kvar i sin skola.

Åtgärder SHIS

Stadsledningskontoret ställer sig positiv till föreslagna åtgärder för SHIS som utgör en viktig bostadssocial resurs för barnfamiljer som lever under osäkra boendeförhållanden för att dessa ska få en mer stabil boendesituation. Samverkan mellan socialtjänsten och hyresvärdar, bostadsrättsföreningar är nödvändig för att insatser ska kunna planeras på såväl kort som lång sikt.

Arbetsmarknadsnämnden

Arbetsmarknadsnämnden beslutade vid sitt sammanträde den 17 april 2018 att hänvisa till förvaltningens tjänsteutlåtande som sitt yttrande över remissen.

Särskilt uttalande gjordes av Johanna Sjö m.fl. (alla M), Gulan Avcı (L) och Johan Fälldin (C), *bilaga 1*.

Ersättaryttrande gjordes av Ofelia Namazova Venneman i enlighet med det gemensamma särskilda uttalandet från Moderaterna, Liberalerna och Centerpartiet.

Arbetsmarknadsförvaltningens tjänsteutlåtande daterat den 5 april 2018 har i huvudsak följande lydelse.

Arbetsmarknadsförvaltningen anser att handlingsplanen är bra och angelägen. Förvaltningen anser att Jobbtorg Stockholms funktion är av stor betydelse för handlingsplanens måloppfyllelse och är därför positivt inställda till att det lyfts i handlingsplanen. En väsentlig del av jobbtorgens aspiranter är vårdnadshavare och bor i osäkra boendeförhållanden vilket indikerar att vårdnadshavare redan idag deltar i insatser som ökar deras möjlighet till självförsörjning.

Som ett led i arbetet med handlingsplanen bör arbetet med samverkan och en gemensam helhetssyn kring målgruppen intensifieras. Jobbtorget bör i de fall det är relevant bjudas in till intern samverkan med berörda parter.

Det intensifierade arbetet kring samverkan mellan jobbtorget och ekonomiskt bistånd gällande målgruppen bör ha ett särskilt fokus på ensamstående kvinnor med barn då den gruppen utgör en så stor del av målgruppen. Det kan tänkas att de även ingår i den prioriterade målgruppen kvinnor långt från arbetsmarknaden och därför är i behov av särskilt stöd. Det är därför av vikt att stärka samverkan och arbetet med gemensamma bedömningar så att gruppen kan prioriteras. Detsamma gäller även personer som får kontrakt för SHIS-boenden. Kontraktstiden för dessa boenden kan vara relativt långa och kan på så sätt ses som ett stabilt boende, vilket ger en chans att intensifiera insatser för att personen ska bli självförsörjande vilket i sin tur ökar chansen för personen att hitta ett eget boende. Vidare ser arbetsmarknadsförvaltningen positivt på att jobbtorgen i ett allt tidigare skede finns med i processen för nyanländas

etablering, i synnerhet när kartläggningarna i handlingsplanen visar att en del av målgruppen består av nyanlända familjer som saknar stabilt boende.

Med anledning av det som tas upp i handlingsplanen kring vikten av att unga fullföljer sin skolgång anser arbetsmarknadsförvaltningen att det med fördel kan skrivas in i handlingsplanen att det finns stöd att tillgå för ungdomar mellan 16-19 år som inte fullföljt skolgången. I handlingsplanen bör det nämnas att handläggaren kan informera familjen om detta samt kontakta det lokala kommunala aktivitetsansvaret (KAA). Arbetsmarknadsförvaltningen anser att det är positivt att sommarjobb nämns som insats för ungdomar 16-19 år och anser att det även kunde nämnas att det utifrån individuell bedömning går att prioritera sommarjobb till unga av sociala skäl.

Utbildningsnämnden

Utbildningsnämnden beslutade vid sitt sammanträde den 19 april 2018 att överlämna förvaltningens tjänsteutlåtande som svar på remissen samt att omedelbart justera paragrafen.

Utbildningsförvaltningens tjänsteutlåtande daterat den 22 mars 2018 har i huvudsak följande lydelse.

Handlingsplanen som tar fasta på osäkra boendeförhållanden för barnfamiljer berör endast till liten del förskola och skola. Handlingsplanen tar dock upp skolan som skyddsfaktor och att på andra sätt kompensera för de eventuella negativa effekter en tillfällig boendelösning har på barns hälsa; förutsättningar till fullgod skolgång, socialt nätverk och fritidsaktiviteter. Utgångspunkten ska vara att barn ska kunna gå kvar i sin skola, bevara sitt sociala nätverk och kunna fortsätta med fritidsaktiviteter.

Förskolan fyller också en viktig funktion genom sin möjlighet att kunna uppmärksamma och stötta barn i behov av stöd. Det är därför mycket angeläget att barn som lever under osäkra boendeförhållanden ges möjlighet att delta i förskolan.

Förvaltningen ställer sig positiv till att barn inte ska behöva byta skola eller förskola vid flytt till ett tillfälligt boende. Det är förvaltningens utgångspunkt redan idag för att skapa en kontinuitet i förskole- och skolgången och att stå för stabilitet när hem- och boendesituationen är osäker.

Förvaltningen anser även att det är av stor vikt att det vid utformningen av boendestödinsats till vårdnadshavare med hemmavarande barn ska vara möjligt för både barn i skola och äldre förskolebarn att delta i diskussioner kring familjesituationen.

Bromma stadsdelsnämnd

Bromma stadsdelsnämnd beslutade vid sitt sammanträde den 19 april 2018 att överlämna förvaltningens tjänsteutlåtande som svar på remissen.

Särskilt uttalande gjordes av Jan Tigerström m.fl. (alla M) och Hanna Wistrand (L), *bilaga 1*.

Ersättaryttrande gjordes av Ylva Skoogberg (C) och Kerstin Rossipal (KD) i enlighet med det gemensamma särskilda uttalandet från Moderaterna och Liberalerna.

Bromma stadsdelsförvaltnings tjänsteutlåtande daterat den 29 mars 2018 har i huvudsak följande lydelse.

Förvaltningen är positiv till handlingsplanen för socialtjänstens arbete med barnfamiljer som lever under osäkra boendeförhållanden 2017-2019. Förvaltningen anser att det är viktigt att denna särskilt utsatta grupp uppmärksammas i en egen handlingsplan.

Förvaltningen delar handlingsplanens beskrivning att SHIS är en mycket viktig del i arbetet med barnfamiljer som lever under osäkra boendeförhållanden. En förutsättning för att SHIS ska kunna uppfylla den rollen är att den har tillräcklig tillgång till lägenheter och personal för att kunna möta upp behovet. Om inte ser förvaltningen en risk att tillfälliga boendelösningar blir det alternativ som återstår, trots vetskapen om att det är en boendeform som bör undvikas.

Förvaltningen konstaterar att flera av de principer som ingår i handlingsplanen tillämpas redan idag, till exempel eftersträvas långsiktiga boendelösningar genom SHIS. Det är dock behövligt att handlingsplanens principer och åtgärder samlas och tydliggörs, särskilt som de inkluderar flera delar av socialtjänsten. För att uppnå en sammanhållen socialtjänst blir det särskilt viktigt att fördela uppgifterna och ansvaret samt förtydliga att målen är gemensamma för hela socialtjänsten.

Jämställdhetsanalys

Den senaste kartläggningen av målgruppen i Stockholms stad visar att 70 procent av familjerna består av ensamstående kvinnor med barn. Att särskilt belysa denna grupp bedöms gå i linje med det nationella jämställdhetspolitiska målet att kvinnor och män ska ha samma makt att forma samhället och sitt eget liv och Stockholms stads mål att ge god välfärd som ger jämlika livschanser.

Enskede-Årsta-Vantörs stadsdelsnämnd

Enskede-Årsta-Vantörs stadsdelsnämnd beslutade vid sitt sammanträde den 19 april 2018 att godkänna förvaltningens tjänsteutlåtande som svar på remissen och att omedelbart justera beslutet.

Enskede-Årsta-Vantörs stadsdelsförvaltnings tjänsteutlåtande daterat den 22 mars 2018 har i huvudsak följande lydelse.

Det är positivt att de svåra konsekvenser som osäkra boendeförhållanden kan få för barnfamiljer uppmärksammas och att staden strävar efter ett sammanhållet arbete för att minska de negativa konsekvenserna. Förvaltningens erfarenhet är också att en osäker boendesituation kan innebära att stöd och insatser som till exempel ges från socialtjänstens barn- och ungdomsvård ger sämre effekt på grund av den ytterligare oro som boendesituationen medför, eller att familjen prioriterar att försöka ordna sin boendesituation framför att ta emot stödinsatser. Genom förvaltningens strukturerade förebyggande arbete så har ingen barnfamilj vräcks från sitt boende med förstahandskontrakt på grund av hyresskuld de senaste åren.

Avgränsning av målgrupp och uppdrag

Det är viktigt att målgruppen för handlingsplanen är tydlig och avgränsad så att stödet ges till de familjer som allra mest behöver det. Utifrån den aktuella bostadssituationen i Stockholmsområdet är det sannolikt att det är många barnfamiljer som skulle ha nytta av det stöd som socialtjänsten enligt handlingsplanen ska erbjuda.

Det kan förtydligas att socialtjänsten inte erbjuder eller anvisar bostäder utan framförallt ger stöd i att söka bostad och uppmuntrar den egna förmågan att ta ansvar för och ordna eget boende.

Behov av samverkan och förhållanden på bostadsmarknaden

Programmet omfattar aktiviteter som ska genomföras inom stadsdelsförvaltningarnas socialtjänst. Flera andra förvaltningar, bolag och myndigheter måste samverka och ta ansvar för att minska utsattheten för familjerna. Frågan måste ses i kontext av de förhållanden som råder på bostadsmarknaden, med brist på bostäder i staden och i Stockholmsområdet.

Kortsiktiga och långsiktiga åtgärder

För en långsiktigt hållbar boendesituation för de familjer som lever under osäkra boendeförhållanden och för att uppnå målet om ”Ett Stockholm för alla” behöver åtgärder planeras och vidtas både kortsiktigt och långsiktigt. De åtgärder/insatser som ges inom socialtjänsten bör ses som lösningar i huvudsak i ett kortsiktigt perspektiv. I ett långsiktigt perspektiv är frågor som arbete/anställning och bostäder, med en hyresnivå som även ekonomiskt svagare grupper har möjlighet att klara av med sina

inkomster, viktiga åtgärder. Andra viktiga åtgärder i ett längre perspektiv kan vara frågor som utbildning, hälsa, integrering och delaktighet i samhällslivet.

En särskild utmaning är de familjer som har en skuldsättning som innebär att de inte får eget kontrakt på bostad. Det vore önskvärt att staden ser över möjligheten för de familjerna att få eget hyreskontrakt inom stadens bostadsförsörjning.

Svårare för kvinnor att få egen försörjning

Förvaltningens erfarenhet är att det är svårare för kvinnor att komma ut i arbete/egenförsörjning, än det är för män, och att arbetsmarknadsinsatser i högre grad är riktade till män än till kvinnor. Det finns utifrån det behov av särskilt riktat stöd till ensamstående kvinnor så att de får en egen försörjning. Det behöver utvecklas både inom socialtjänsten och när det gäller arbetsmarknadsinsatser. Behovet har uppmärksammats inom förvaltningen som för närvarande gör en särskild satsning på ensamstående kvinnor med barn i Rågsved, ett samarbete mellan försörjningsstödet och barn- och ungdomsvården.

Åtgärder i handlingsplanen

Förslaget omfattar en mängd åtgärder som stadsdelsförvaltningarna behöver vidta i syfte att uppnå målen. Flera av punkterna är stöd och insatser som helt går i linje med förvaltningens ambitioner, som ingår i ordinarie rutiner eller i redan befintliga riktlinjer.

Andra åtgärder omfattar bra och viktiga åtgärder som ibland kan vara svåra att förverkliga, såsom att underlätta för vårdnadshavare att låta sina små barn delta i förskolans verksamhet. Förvaltningens strävan är alltid att upprätthålla så mycket av familjens vanliga sociala liv som möjligt. Dock styr inte förvaltningen över var lediga boenden finns. Ibland kan det också vara möjligt att få ett boende som är avsevärt mer stabilt om familjen kan flytta till ett annat område eller en annan kommun. Finns det en hotbild kan det vara nödvändigt att flytta familjen från sitt närområde och byta förskola/skola.

En annan åtgärd som kan vara svår att leva upp till är att miljön på hotell eller vandrarhem är lämplig för barn utifrån barns rätt till läsläsning, lek, vila och skydd. I ett akut läge är fokus på att familjen ska få tak över huvudet. Det lämpligaste alternativet, utifrån aktuell situation väljs alltid och skyddsaspekten har prioritet. Familjen kan alltid få stöd att söka ett mer långsiktigt boende.

När det gäller att socialtjänsten vid bedömning av skälighet för andrahandshyror ska ta hänsyn till eventuell kostnad för tidigare tillfälligt boende som familjen haft, så tillämpar förvaltningen det arbets sättet. Det har vid flera tillfällen varit svårt att föra över ärenden, både internt inom staden och externt, utifrån att mottagande stadsdelsförvaltning/kommun ansett att hyran var för hög, när förvaltningen tillämpat det arbets sättet.

Några av åtgärderna i handlingsplanen innebär att lokala rutiner, uppdrag, samverkan och kompetenser behöver ses över. Till exempel behövs

kompetensutveckling när det gäller att prata med, och informera barn, som lever i osäkra boendeförhållanden om situationen samt vad som ska hända. Det ingår för närvarande inte i Bo-lotsens uppdrag och barn- och ungdomsvården tar bara kontakt med skolan om det pågår en barnutredning. Där behöver en översyn göras av vilken funktion som ska ha det ansvaret och vilken kompetens som behövs. Det är en viktig balansgång att prata med barn så att de inte får känslan av att de har ansvar över familjens ekonomi och boendeförhållanden. Hur den stödfunktion ska utformas, som vid behov ska erbjuda vårdnadshavaren stöd i att kommunicera med skolan runt familjens situation och hur hem och skola ska kunna samarbeta, är en annan fråga att se över.

Information om vem som faktiskt bor i en bostad där det finns ett vräkningshot kan vara svårt att få fram. Bättre samverkan med hyresvärdar kan vara en möjlig väg, framförallt i och med att de flesta hyresvärdar nu har anställt extra personer för att arbeta med olagliga andrahandskontrakt. Det förekommer dock fortfarande att hyresvärderna inte vet vem som bor i lägenheten. Ett utvecklingsområde är att rikta information om de stödinsatser som finns inom förvaltningen när det gäller att förhindra vräkningar, och ge stöd i bostadssökande, till de personer som allra mest behöver hjälpen.

Farsta stadsdelsnämnd

Farsta stadsdelsnämnd beslutade vid sitt sammanträde den 12 april 2018 att överlämna förvaltningens tjänsteutlåtande som svar på remissen.

Farsta stadsdelsförvaltnings tjänsteutlåtande daterat den 13 mars 2018 har i huvudsak följande lydelse.

Förvaltningen ställer sig positiv till handlingsplanen. Genom att belysa de arbetsrutiner och metoder som ska användas kommer den att hjälpa till att intensifiera och samordna det dagliga arbetet med målgruppen.

Hägersten-Liljeholmens stadsdelsnämnd

Hägersten-Liljeholmens stadsdelsnämnd beslutade vid sitt sammanträde den 19 april 2018 att godkänna förvaltningens tjänsteutlåtande som svar på remissen.

Hägersten-Liljeholmens stadsdelsförvaltnings tjänsteutlåtande daterat den 22 mars 2018 har i huvudsak följande lydelse.

Förvaltningen anser att förslaget till handlingsplanen för socialtjänstens arbete med barnfamiljer som lever under osäkra boendeförhållanden är tydlig och ger konkret och konstruktiv vägledning för socialtjänstens och SHIS arbete med målgruppen. Det är en stor fördel att socialtjänstens ansvar identifieras och att målgruppen avgränsas.

Det är strategiskt viktigt att lyfta frågan om insatser som syftar till egen försörjning. I detta sammanhang bör Jobbtorgen ges i uppdrag att ta fram metoder och insatser som är verksamma och tillgängliga för personer i hemlöshet.

När socialtjänsten hänvisar en barnfamilj till tillfälligt boende på hotell eller vandrahem beviljas detta bistånd vanligen som en form av ekonomiskt bistånd. Det är ett fåtal privata företag som godtar bokningar från socialtjänsten och dessa har ofta specialerat sig på socialtjänstens behov. Det är ofta svårt att hitta lämpliga hotell eller vandrahem i närheten av barnens förskolor och skolor och ofta ligger anläggningarna långt ifrån den stadsdel som beviljar boendet. Detta gör det svårt för socialtjänsten att besöka boendet och försäkra sig om att boendet är lämpligt utifrån barnens behov. Socialtjänsten har generellt sett ingen eller väldigt små möjligheter till insyn i verksamheten. Av denna orsak anser förvaltningen att de åtgärder i handlingsplanen som riktar sig till SHIS ska kompletteras med ett uppdrag att tillhandahålla akutboenden för barnfamiljer som görs tillgängliga för socialtjänsten.

Hässelby-Vällingby stadsdelsnämnd

Hässelby-Vällingby stadsdelsnämnd beslutade vid sitt sammanträde den 12 april 2018 att överlämna förvaltningens tjänsteutlåtande som svar på remissen.

Hässelby-Vällingby stadsdelsförvaltnings tjänsteutlåtande daterat den 19 mars 2018 har i huvudsak följande lydelse.

Förvaltningen är positiv till den handlingsplan som tagits fram för socialtjänstens arbete med barnfamiljer som lever under osäkra boendeförhållanden. En del av de arbetssätt som beskrivs i handlingsplanen pågår redan idag inom förvaltningen.

Det är idag svårt för många vuxna, med eller utan barn, att komma in på bostadsmarknaden. Kötiden för att erhålla en lägenhet från Stockholms stads bostadsförmedling är lång och det krävs arbete, inkomst och egen försörjning för att få ett bostadskontrakt.

Förvaltningen möter varje vecka familjer med barn och unga som står helt utan boende eller lever under osäkra boendeförhållanden.

Hotell och vandrarhem är ofta de enda möjligheterna som finns när det gäller att tillgodose behovet av tillfälliga boenden.

Försöks- och träningslägenheter är en resurs för vuxna personer med missbruks-, psykiska eller allvarliga sociala problem som behöver särskilt stöd från socialtjänsten för att få en bostad samt klara av och behålla ett eget boende. Enbart hemlöshet utgör ingen grund för att beviljas försöks- eller träningslägenhet.

Stiftelsen Hotellhem i Stockholm (SHI) tillhandahåller genomgångsbostäder för barnfamiljer. Boendetiden kan vara upp till fem år vilket hänger samman med besittningsskydd enligt hyresnämndens bestämmelser. För att få en lägenhet genom SHIS krävs en remiss från stadsdelsförvaltningen. Väntetiden för att få en lägenhet kan vara flera månader upp till ett halvår.

En grupp som behöver få stöd och prioriteras för att hitta ett eget boende är vuxna personer, oftast kvinnor, som blivit utsatta för våld i en nära relation och som bor i skyddat boende. Många av dessa kvinnor bor tillsammans med sina barn på skyddat boende och det innebär ofta en osäker boendesituation för såväl föräldern som barnen. För att kunna gå vidare och bryta upp från en relation där den enskilde blivit utsatt för våld är boendefrågan och möjlighet till en egen lägenhet av stor betydelse för att uppnå en trygg bostadssituation.

Socialtjänsten kan inte på egen hand minska antalet barnfamiljer som lever under osäkra boendeförhållanden. Stadens bostadsbolag utgör en viktig resurs när det gäller att tillskapa fler lägenheter. Det är också av stor betydelse att fler lägenheter erbjuds till barnfamiljer som lever under osäkra boendeförhållanden så att tillfälliga boenden på hotell och vandrarhem minskar.

Kungsholmens stadsdelsnämnd

Kungsholmens stadsdelsnämnd beslutade vid sitt sammanträde den 19 april 2018 att besvara remissen med förvaltningens tjänsteutlåtande.

Kungsholmens stadsdelsförvaltnings tjänsteutlåtande daterat den 27 mars 2018 har i huvudsak följande lydelse.

Förvaltningen anser att förslaget till handlingsplan för socialtjänstens arbete med barnfamiljer som lever under osäkra boendeförhållanden är bra. Handlingsplanen är tydlig och belyser väl behovet för målgruppen.

Principen om barnrättsperspektivet är centralt. Kungsholmens stadsdelsförvaltning arbetar för att förstärka barnrättsperspektivet inom alla verksamhetsområden. Program för barnets rättigheter och inflytande i Stockholms stad 2018-2022 och stödmaterial är en bra vägledning i arbetet. Enheten för försörjningsstöd som möter målgruppen använder barnkonsekvensanalyser vid alla utredningar gällande vuxna personer som har barn, framförallt där hyresskulder förekommer.

Enheten för försörjningsstöd bedömer att det finns cirka fem barnfamiljer på Kungsholmen med osäkra boendeförhållanden som har kontakt med socialtjänsten. När en barnfamilj med osäkra boendeförhållanden uppmärksammas görs en orosanmälan till familjeenheten.

Förvaltningen bedriver idag ett vräkningsförebyggande arbete, bland annat genom en bosamordnare. Det finns även möjlighet att genom boendestöd få stöd med att

exempelvis kunna betala räkningar. Hittills har få situationer uppmärksammats som handlat om barnfamiljer som riskerar att vråkas.

En utmaning förvaltningen ser gällande målgruppen barnfamiljer som lever i osäkra boendeförhållanden är att hitta dem och erbjuda hjälp i ett tidigt skede, innan de fått kontakt med socialtjänsten. Handlingsplanen ställer krav på ett en utökad samverkan inom förvaltningen för att säkerställa att familjerna synliggörs. Det är viktigt att se att osäkra boendeförhållanden kan generera stora sociala svårigheter om det inte förebyggs.

En annan stor utmaning är bostadsbristen i Stockholm, både gällande bostäder av mer permanent art men även tillfälliga bostäder. Detta gör att placering på hotell och vandrarhem ibland blir aktuellt. Förvaltningen välkomnar stadens satsning i budget 2018 för utökade genomgångsbostäder avsatta för barnfamiljer i osäkra boendeförhållanden genom SHIS.

Jämställdhetsanalys

I handlingsplanen framkommer att den senaste kartläggningen av målgruppen visar att 238 av totalt 342 inrapporterade familjer som lever under osäkra boendeförhållanden (motsvarande 70 procent) består av ensamstående kvinnor med barn. Det tydliggör att Stockholms stads arbete med kvinnor långt ifrån arbetsmarknaden är viktigt, både för att öka den ekonomiska jämställdheten i staden och för öka möjligheten för barnfamiljer i osäkra boendeförhållanden att få en stabil boendesituation.

Norrmalms stadsdelsnämnd

Norrmalms stadsdelsnämnd beslutade vid sitt sammanträde den 19 april 2018 att besvara remissen med förvaltningens tjänsteutlåtande.

Norrmalms stadsdelsförvaltnings tjänsteutlåtande daterat den 21 mars 2018 har i huvudsak följande lydelse.

Förvaltningen ser handlingsplanen som angelägen. För att nå framgång krävs en omfattande samverkan, både mellan nämndens olika verksamheter men också mellan stadens olika verksamheter.

Norrmalm är ett stadsdelsområde med ett mycket högt antal bostadsrätter, cirka 70 procent. Möjligheten att finna bostäder blir allt svårare, inte minst för nyanlända barnfamiljer. Det är vanligt att barnfamiljer tvingas bo i andra hand under långa perioder, eller på vandrarhem. Budget- och skuldrådgivningen prioriterar barnfamiljer som aldrig behöver vänta mer än en vecka på en tid.

Inom socialtjänsten ligger ofta stödet till barnfamiljer enbart inom försörjningsstödet. Här hänvisar man många gånger till Stockholm stads bostadssociala resurs, SHIS. Boendena där räcker dock inte till och bostäderna är ofta både små och har en hög hyreskostnad. Boendet där är även tidsbegränsat. Ofta vill

inte barnfamiljerna acceptera ett boende utanför Stockholm. Särskilt om någon i familjen har arbete här.

Barnombudsmannens rapport ”Inget rum för trygghet – Barn och unga om vräkning och hemlöshet” lyfter ett viktigt perspektiv. Även socialinspektörerna har i en granskning slagit fast att barns delaktighet är ett utvecklingsområde inom försörjningsstödshandläggning. Försörjningsstöd har aldrig tidigare haft fokus på att prata med barn om ekonomin. Fokus har varit på föräldraansvaret. Här blir det stödmaterial som socialförvaltningen tagit fram av stor vikt, men även en samverkan inom förvaltningen med verksamheten för barn, ungdomar och deras familjer (familjeenheten).

En samverkan mellan nämndens olika enheter blir extra viktig för de familjer som har upprepade hyresskulder trots att de erhållit ekonomiskt bistånd. Här kan orsaken exempelvis vara psykisk ohälsa hos någon av vårdnadshavarna. En funktion som bolots, som inte arbetar myndighetsutövande och som får i uppdrag att konkret stötta personer att komma ur hemlöshet (både allmänt och på direkta uppdrag från handläggare) är en insats som kan ge konkreta resultat både för denna grupp och även för familjer med andra behov av stöd.

Rinkeby-Kista stadsdelsnämnd

Rinkeby-Kista stadsdelsnämnd beslutade vid sitt sammanträde den 26 april 2018 att besvara remissen med förvaltningens tjänsteutlåtande samt att omedelbart justera beslutet.

Rinkeby-Kista stadsdelsförvaltnings tjänsteutlåtande daterat den 29 mars 2018 har i huvudsak följande lydelse.

Förvaltningen anser att det är angeläget att arbetet med barnfamiljer med osäkra boendeförhållanden intensifieras. Därför välkomnar förvaltningen att stadens program mot hemlöshet kompletteras med handlingsplanen för socialtjänstens arbete med barnfamiljer som lever under osäkra boendeförhållanden.

Bristen på bostäder är fortfarande stor i Stockholm. Svårigheten att få en bostad ökar för personer som av olika skäl inte godkänns som hyresgäster på den ordinarie bostadsmarknaden eller där vårdnadshavarna har ett stödbehov. Stiftelsen Hotellhem i Stockholm (SHIS) är en viktig resurs i den fortsatta planeringen och utbyggnaden för målgruppen. Förvaltningen är positiv till att 100 av de 500 försöks- och träningslägenheter som staden årligen förmedlar från och med 2018 ska avsättas till genomgångsbostäder. Samtidigt vill förvaltningen betona att det finns fortsatt behov av stora lägenheter för de familjer med många barn som kommer ifrån Rinkeby-Kista stadsdelsområde.

Det är viktigt att säkerställa likställighet för barnfamiljer i osäkra boendeförhållanden i olika stadsdelar och mellan barn med skilda förutsättningar.

Förvaltningen föreslår att staden centralt samordnar kompetensutveckling för socialsekreterare och biståndshandläggare inom socialtjänsten i samtalsmetodik för att prata med barn. Ytterligare kompetensutveckling och metodstöd i arbetet med barnkonsekvensanalyser, anpassat för stadens olika uppdrag och verksamhetsområden, bör också samordnas centralt för att säkra kvalitet och likvärdighet i förvaltningarnas arbete.

De kompensatoriska åtgärder för barn som beskrivs i handlingsplanen, t.ex. bidrag till fritidsaktiviteter eller SL-kort, bör enligt förvaltningens mening kunna inarbetas i riktlinjerna för ekonomiskt bistånd. Förvaltningen anser att arbetet med att förebygga och åtgärda barns osäkra boendeförhållanden i övrigt bör kunna beskrivas i befintliga riktlinjer, oberoende av vilken verksamhet inom socialtjänsten det rör sig om. Där skulle det bland annat kunna beskrivas hur samordning och uppföljning av arbetet ska gå till. Förutsättningarna för enhetliga tolkningar, rättssäkra bedömningar och likställighet i handläggningen, oavsett stadsdelsområde, kan på så vis öka. Riktlinjer för arbetet kan leda till att barnfamiljer som lever i osäkra boendeförhållanden får större möjlighet att ta del av de mål och principer som handlingsplanen innehåller.

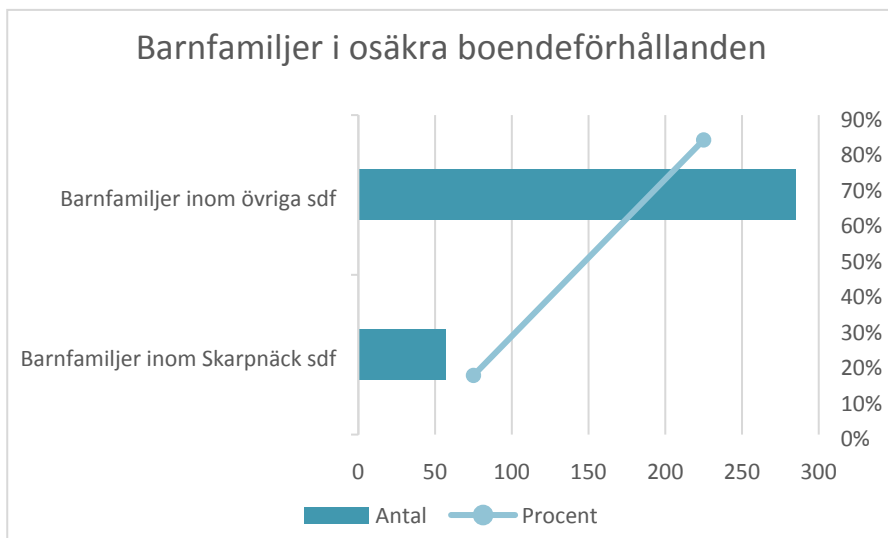
Skarpnäcks stadsdelsnämnd

Skarpnäcks stadsdelsnämnd beslutade vid sitt sammanträde den 12 april 2018 att överlämna förvaltningens tjänsteutlåtande som svar på remissen.

Skarpnäcks stadsdelsförvaltnings tjänsteutlåtande daterat den 21 februari 2018 har i huvudsak följande lydelse.

Förvaltningen ser handlingsplanen som ett viktigt komplement till stadens program mot hemlöshet, som ökar möjligheter till likställighet för särskilt utsatta barn och familjer samt berörda nämnders möjligheter till gemensamma satsningar i form av boendeformer, stöd och uppföljning.

Senaste kartläggningen av barnfamiljer i osäkra boendeförhållanden som genomfördes i januari 2017 visade att förvaltningen har ansvar för ett högt antal av de barnfamiljer som lever i osäkra boendeförhållanden inom staden, sammanlagt 57 barnfamiljer av totalt 342 barnfamiljer inom staden.



Källa: Stockholms stads kartläggning januari 2017 (Rapport om barnfamiljer med socialtjänstkontrakt i Stockholms stad som lever under osäkra boendeförhållanden, dnr 1.2.2.-80/2017)

Antalet barnfamiljer i osäkra boendeförhållanden inom förvaltningens ansvar har ökat sedan 2013 till följd av flera faktorer men främst utifrån att bostadsmarknaden blivit svårare, såväl lokalt som nationellt. Under åren 2016-2017 genomfördes en satsning inom förvaltningen i form av hemlöshetssamordnare, vars uppgift var att stödja bostadslösa individer och familjer till annan boendelösning. Projektet har varit framgångsrikt för de personer som erhållit insatsen såväl som förvaltningen som helhet. Stödet som individerna och familjerna fick av hemlöshetssamordnare resulterade i många fall till ett kontrakt genom socialtjänst alternativt kortare kontrakt. Förvaltningen har inlett ett projekt som kommer att prova att använda case managers för att utveckla och samordna olika stödformer för barn och föräldrar i osäkra boendeförhållanden på kort och lång sikt. Projektets syfte är att utifrån ett familjeorienterat arbetssätt, med barnens situation i fokus, stödja familjen till mer långvariga boendekontrakt. Förvaltningen kommer att följa upp arbetet med barnfamiljer i osäkra boendeförhållanden genom bland annat nämndindikatorer.

Ekonomiska förutsättningar

Arbetet med ett förstärkt barnrättsperspektiv, där barnets behov påverkar beslut, kan leda till ökade kostnader för förvaltningen. Exempelvis kan det innebära att bostadslösa barnfamiljer beviljas dyrare boenden för att barnen inte ska behöva byta skola eller förskola.

Förvaltningen ser handlingsplanen som ett viktigt komplement till hemlöshetsprogrammet och ser det som positivt att staden har ett ökat fokus på

barnfamiljers situation och behov inom verksamhetsområdet hemlöshet. Förutom redan befintliga behov ökar behovet av styrning och ledning utifrån familjer som kommer som nyanlända till Sverige. Förvaltningen har inget att erinra gällande handlingsplanen.

Skärholmens stadsdelsnämnd

Skärholmens stadsdelsnämnd beslutade vid sitt sammanträde den 19 april 2018 att lämna förvaltningens tjänsteutlåtande som svar på remissen och att omedelbart justera beslutet.

Ersätтарыttrande gjordes av Erik Sihlberg (C), *bilaga 1*.

Skärholmens stadsdelsförvaltnings tjänsteutlåtande daterat den 16 mars 2018 har i huvudsak följande lydelse.

Arbete inom förvaltningen

Under 2018 har förvaltningen beviljats hemlöshetsmedel, lokala utvecklingsmedel samt kompetensutvecklingsmedel för att arbeta vräkningsförebyggande och med hemlöshetsfrågor. Bland annat kommer en generell kunskapssatsning inom vräkningsförebyggande arbete äga rum, där förvaltningen utbildar ca 100 medarbetare i grundläggande hyresjuridik. Förvaltningen kommer att utveckla en ny verksamhet för att tydliggöra och uppmärksamma barns situation vid vräkningshot och barn i osäkra boendeförhållanden genom tillsätta föräldrarådgivare vars syfte bland annat kommer vara att stötta föräldrarna och erbjuda barn i osäkra boendeförhållanden kompensatoriska åtgärder. Ett sammanhållet arbete med hyresrådgivning, vräkningsförebyggande arbete, bo-lotsar för personer placerade i tillfälliga boenden samt speciellt designerad personal som arbetar med barnfamiljer i osäkra boendeförhållanden förväntas ge god effekt och bidra till att förvaltningen hittar nya effektiva arbetssätt som kan spridas i staden.

Målgrupp

Förvaltningen anser att det är positivt att det tagits fram en handlingsplan som rör barnfamiljer med osäkra boendeförhållanden som ett komplement till hemlöshetsstrategin. Förvaltningen ser stora utmaningar med målgruppen och Skärholmens stadsdelsnämnd utmärker sig med fler familjer i osäkra boendeförhållanden än någon annan stadsdel. Förvaltningen ser ett stort behov av större lägenheter vilket är något som lyfts fram av förvaltningen till olika byggherrar inom Fokus Skärholmen. I och med nyproduktionen kan hyresnivåerna bli höga vilket medför att det för många personer blir svårt att hyra en lämplig bostad.

Stöd till självförsörjning

Inom stadsdelsnämndsområdet är genomsnittet andel som har ekonomiskt bistånd högre än genomsnittet för staden. Förvaltningen arbetar aktivt med att erbjuda arbetsmarknadsinsatser till personer som sedan länge haft ekonomiskt bistånd för att stötta personer att bli självförsörjande.

Barn som berörs av vräkning

Förvaltningen anser att det är positivt att det i handlingsplanen inte görs skillnad om ett barn avhysts från förstahandskontrakt eller ett andra- eller tredjehandskontrakt. Förvaltningen anser även att det är positivt att barn som bor delvis hos en förälder som avhyses lyfts fram. Förvaltningen menar att detta innebär att barns rättigheter likställs.

Kompensatoriska åtgärder

Förvaltningen vill lyfta fram att det är viktigt att föräldraförmågan stärks för föräldrar som bor i osäkra boendeförhållanden. Förvaltningen anser att begreppet kompensatoriska åtgärder behöver definieras och exemplifieras ytterligare. I det projekt som stadsdelsförvaltningen startar under våren kommer föräldrarådgivare att anställas och arbetet kommer följas noga för att bidra till att utveckla stadens arbete med stöd till föräldrar och kompensatoriska åtgärder. Det är viktigt att det över stadsdelsområdesgränserna finns liknande insatser så att stadens medborgare får ett likställt stöd.

Skyddsfaktorer

Förvaltningen delar handlingsplanens bild av att det är viktigt att de skyddsfaktorer som lyfts fram, förskola och skola fungerar på ett bra sätt. Det är viktigt att hemlöshetscykeln bryts och att barn får stöd. Förvaltningen ser dock svårigheter rent praktiskt i hur förvaltningen ska kunna säkerställa att barn får gå kvar i samma skola om en familj behöver flytta.

Barnkonsekvensanalyser

Förvaltningen anser att det är positivt att vikten av barnkonsekvensanalyser lyfts fram. Förvaltningen har i verksamhetsplanen för 2018 en indikator gällande att det ska göras barnkonsekvensanalyser i alla fall då minderåriga barn bor med osäkra boendeförhållanden. Förvaltningen ser att arbetet med att göra barnkonsekvensanalyser och att barn ska få komma till tals gällande beslut som påverkar dem behöver utvecklas. Flera enheter inom socialtjänsten behöver samarbeta kring hur man talar med barn kring svåra frågor som till exempel osäkra boendeförhållanden. I det projekt som startas kommer arbetet med att skapa hållbara strukturer för detta att utvecklas.

Barn som upplevt våld

Förvaltningen anser att det är positivt att barn som upplevt våld i nära relation lyfts. Förvaltningens Relationsvårdsteam har upplevt svårigheter med att personer som varit placerade på skyddat boende inte har kunnat få förtur via Bostadsförmedlingen, vilket har bidragit till en inlåsningsseffekt.

SHIS

Förvaltningen menar att det är positivt att SHIS-lägenheter görs tillgängliga för målgruppen. Förvaltningen vill ändå lyfta fram att detta inte är en lösning för en del av gruppen. Det framkommer att familjen inte får ha någon form av social problematik samtidigt som familjen ska ha levt en lång tid med osäkra boendeförhållanden. En del av förvaltningens barnfamiljer som bor med osäkra boendeförhållanden utesluts från målgruppen eftersom de inte varit folkbokförda inom Stockholms stad under två år eller längre. Förvaltningen placerar ibland nyanlända stora barnfamiljer, som fått uppehållstillstånd på grund av anknytning till barn som kommit som ensamkommande, som akut lösning på vandrarhem/hotell. Förvaltningen ser även ett behov av SHIS-lägenheter för stora barnfamiljer.

Åtgärder som stadsdelsförvaltningarna behöver vidta i syfte att uppnå målen

Förutom ovanstående synpunkter kommer förvaltningen att sträva efter att endast i nödfall och under korta perioder placera familjer på hotell eller vandrarhem. När detta sker kommer det i projektet att utarbetas arbetssätt och metoder för att ge stöd till föräldrar och utforska hur kompensatoriska åtgärder för barnen kan utformas. För att dessa akuta placeringar helt ska upphöra behövs dock andra boendeformer än de som finns i dagsläget tillskapas.

Förvaltningen har skapat en särskild tjänst som bolots som ger praktiskt stöd att hitta en så stadigvarande boendelösning som möjligt för familjer. Detta är en funktion som förvaltningen ser ger goda resultat och i projektet som startar under våren kommer ytterligare en bolots att tillsättas.

Förvaltningen ser ett stort behov av samverkan med hyresvärdar och bostadsbolag för att kunna få kännedom om barnfamiljer som avhyses och som bott med andra- eller tredjehandskontakt.

Åtgärder utifrån jämställdhetsanalys

Förvaltningen kommer vid utarbetande av boendelösningar att se till att hänsyn tas i det individuella ärendet, men i utarbetandet av mer generella lösningar kommer hänsyn att tas till den överrepresentation som finns gällande kvinnor.

Spånga-Tensta stadsdelsnämnd

Spånga-Tensta stadsdelsnämnd beslutade vid sitt sammanträde den 26 april 2018 att överlämna förvaltningens tjänsteutlåtande som svar på remissen samt att omedelbart justera beslutet.

Spånga-Tensta stadsdelsförvaltnings tjänsteutlåtande daterat den 19 mars 2018 har i huvudsak följande lydelse.

Förvaltningen har upprättat en lokal handlingsplan (se bilaga 2) för arbetet med stödinsatser för barnfamiljer som lever under osäkra boendeförhållanden. Detta för att säkerställa att arbetssätten i stadens handlingsplan implementeras. Förvaltningen anordnar bland annat bostadssökarskola där vårdnadshavare erbjuds praktiskt stöd såsom att ordna med BankID, mailadress och ställa sig i kö hos olika bostadsbolag såväl som stöd i bostadssökande. Under 2018 har en arbetsgrupp påbörjat arbete med att säkerställa att barns perspektiv och behov synliggörs och beaktas vid utredningar och beslut som rör barn. Även arbete med att förbättra informationen till barn pågår. Rutiner för samverkan med barn och ungdom och andra avdelningar inom förvaltningen har tagits fram.

Förvaltningen är i huvudsak positiv till stadens handlingsplan samt till att undvika korta beslutstider för boendeplaceringar i syfte att skapa tryggare uppväxtvillkor för barn. Förvaltningen ser dock en risk för inlåsningseffekt på tillfälliga boenden samt ökade kostnader som en konsekvens av att korta beslutstider undviks. Förvaltningen efterfrågar därför en analys av vilka ekonomiska effekter som kan komma av de längre beslutstiderna för boendeplaceringar.

Förvaltningen ser även ett behov av fler genomgångsbostäder för barnfamiljer via SHIS. Förvaltningen önskar även att SHIS ser över definitionen av målgruppen för genomgångsbostäder för barnfamiljer. Detta då förvaltningen ser ökade behov av tillfälliga boendelösningar för barnfamiljer med social problematik i behov av boende där den sociala problematiken ofta även är orsaken till bostadslöshet.

Södermalms stadsdelsnämnd

Södermalms stadsdelsnämnd beslutade vid sitt sammanträde den 19 april 2018 att överlämna förvaltningens tjänsteutlåtande som svar på remissen samt att omedelbart justera beslutet.

Södermalms stadsdelsförvaltnings tjänsteutlåtande daterat den 19 mars 2018 har i huvudsak följande lydelse.

Förvaltningen ser positivt på att socialnämnden tagit fram ett förslag till handlingsplan för socialtjänstens arbete med barnfamiljer som lever under osäkra boendeförhållanden. Handlingsplanen tydliggör och avgränsar socialtjänstens ansvar, vilket är positivt.

Det är bra att handlingsplanen innehåller förslag på hur socialtjänsten kan jobba med kompensatoriska åtgärder för att lindra barns utsatthet. Socialtjänsten kan till exempel tillämpa en mer generös bedömning vid beslut om ekonomiskt bistånd till fritidsaktiviteter, SL-kort eller ge praktiskt stöd vid ansökningar om kollektivt eller sommarjobb. Detta för att säkerställa att barnets livsvillkor så långt det är möjligt stärks.

Det är också bra att det lyfts fram i handlingsplanen att barn som lever i familjer med osäkra boendeförhållanden ska ges möjlighet att delta i förskolan. Socialtjänsten bör i så stor utsträckning som möjligt underlätta för vårdnadshavare att låta sina barn delta i förskolans verksamhet. Socialtjänsten bör även vid beslut om boendelösningar för barnfamiljer utgå ifrån barns rätt att gå kvar i sin skola.

Älvsjö stadsdelsnämnd

Älvsjö stadsdelsnämnd beslutade vid sitt sammanträde den 19 april 2018 att godkänna förvaltningens tjänsteutlåtande och överlämna det som svar på remissen, samt att omedelbart justera beslutet.

Älvsjö stadsdelsförvaltnings tjänsteutlåtande daterat den 3 april 2018 har i huvudsak följande lydelse.

Förvaltningen ser positivt på förslaget om ”Handlingsplan för socialtjänstens arbete med barnfamiljer som lever under osäkra boendeförhållanden 2017-2019” och välkomnar att barnperspektivet lyfts fram och tydliggörs, särskilt vad gäller förskola och skola. Förvaltningen välkomnar även principen att inga barnfamiljer ska kunna vråkas utan att det finns ett alternativt boende.

Östermalms stadsdelsnämnd

Östermalms stadsdelsnämnd beslutade vid sitt sammanträde den 19 april 2018 att överlämna förvaltningens tjänsteutlåtande som svar på remissen.

Östermalms stadsdelsförvaltnings tjänsteutlåtande daterat den 20 mars 2018 har i huvudsak följande lydelse.

Förvaltningen är positiv till handlingsplanen och dess förankring i såväl styrdokument som aktuell forskning och rapporter. Handlingsplanens beskrivning av hur barn

påverkas av att leva under osäkra boendeförhållanden samt förslagna åtgärder som stadsdelarna behöver vidta överensstämmer i stort med förvaltningens erfarenheter och förhållningssätt. Nedan redovisas förvaltningens tillägg och synpunkter.

En stödfunktion ”Boendelots” föreslås stödja föräldrar att leta boende. Förvaltningen arbetar idag stödjande men ser juridiska utmaningar i arbetet när en del föräldrar behöver handläggarens praktiska stöd i bostadssökande och handläggaren därför behöver få tillgång till sökandes konto för att se om erbjudande inkommit eller om de bokar sig på en lägenhet.

Förvaltningen instämmer i handlingsplanen synpunkter att barn inte ska användas som tolk eller ombud för sina vårdnadshavare eller ta ansvar för att leta boende. En svårighet är dock det dagliga behovet av tolk när föräldrarna söker bostad på nätet eller behöver boka en lägenhet. Staden behöver utreda vilka lösningar som möjliggör ett bostadssökande utan tolk.

Handlingsplanens föreslagna åtgärder omfattar lokal samverkan mellan socialtjänst och bostadsbolag i syfte att öka socialtjänstens kännedom om barnfamiljer som berörs av sekundära avhysningar. Förvaltningens erfarenheter är att detta är mycket svårt att få till stånd på grund av stadsdelens många bostadsrättsföreningar. En lösning skulle vara att utveckla en central överenskommelse som omfattar de större bolagen samt ta fram stadsgemensam information som kan delges samtliga hyresvärdar och bostadsrättsföreningar i staden.

Rådets synpunkter

Nämndens råd för funktionshindersfrågor har tagit del av remissen och har inget att anföra då de anser att socialtjänstens arbete med barnfamiljer är generell och oberoende av funktionsnedsättning.

Stockholms Stadshus AB

Stockholms Stadshus AB:s yttrande daterat den 25 april 2018 har i huvudsak följande lydelse.

Underremiss

Bostadsförmedlingens remissvar har i huvudsak följande lydelse:

Bostadsförmedlingen stödjer som helhet förslaget till handlingsplan och bedömer att den kommer att ge tydliga utgångspunkter för stadens arbete med att ge dessa barnfamiljer ett relevant stöd.

Bostadsförmedlingen betonar att för att staden ska kunna bistå familjer i denna målgrupp när det gäller boendelösningar är det viktigt att inflödet av lägenheter för bostadssociala ändamål kan säkerställas. Behov finns av ett fortsatt utvecklingsarbete för att underlätta för de kommunala bostadsbolagen och övriga fastighetsägare att lämna in lägenheter för detta syfte. Bostadsförmedlingen kan se en lösning vara att

staden skapar ”en väg in” för de bolag som tillhandhållit lägenheter och önskar kontakt med berörd stadsdelsförvaltning eller socialförvaltningen.

Bostadsförmedlingen lyfter frågan om en revidering av stadens riktlinjer för förtursverksamheten då gruppen barnfamiljer som lever under osäkra boendeförhållanden inte explicit ingår i de prioriterade målgrupperna. Detta för att de bostäder som kan ställas till förfogande för förtursverksamheten ska fördelas utifrån behov och på ett rättssäkert sätt (bilaga 1).

AB Familjebostäders remissvar har i huvudsak följande lydelse:

Bolaget har tagit del av förslaget till handlingsplan för socialtjänsten och har följande synpunkter:

En viktig målsättning för bolaget är att minska och förebygga antalet avhysningar till följd av uteblivna hyror, störningar eller annan misskötsamhet. En annan målsättning är att inga barnfamiljshyresgäster ska avhysas. Valfungerande arbetssätt och goda kontaktytor inom socialtjänsten är en förutsättning för att lyckas.

Bolaget ser positivt på att SDF får en gemensam handlingsplan för vräkningsförebyggande arbete.

Bolaget har tagit initiativ till och har redan etablerat en arbetsmetod, som underlättar det vräkningsförebyggande arbetet, med SDF i Farsta, Spånga/Tensta respektive Hägersten/Liljeholmen. Vi kallar metoden ”En väg in”, vilket innebär att bolaget har en bestämd kontaktperson, en hyresrådgivare, på respektive SDF. Denna leder bolaget till rätt handläggare inom respektive SDF. Arbetsmetoden inkluderar vidare månadsvisa möten mellan bolaget och respektive SDF. Bolaget hoppas kunna etablera motsvarande samarbete med SDF i Älvsjö och Rinkeby/Kista under 2018.

Svenska Bostäders remissvar har i huvudsak följande lydelse:

Remissvaret är kommunicerat med AB Stockholmshem som instämmer i alla delar. Bolaget ställer sig positivt till det framtagna förslaget. Bolaget framhåller särskilt vikten av såväl tidiga insatser, som samverkan mellan socialtjänst, hyresgäst och bostadsföretag. Bostadsföretagen har värdefull information om olika faktorer som påverkar boendet och möjligheten att nå framgång i arbetet ökar då hyresvärd och socialtjänst samverkar i ett tidigt stadium.

I handlingsplanen anges att rutiner för social samverkan mellan socialtjänst och bostadsbolagen ska utarbetas. Bolaget framhåller vikten av att dessa rutiner tas fram i samråd med bostadsföretagen. Bolaget påpekar även att det är av vikt att uppgifter som hanteras i detta arbete, och som kan vara av känslig karaktär, hanteras i enlighet med den nya dataskyddsförordningen (GDPR) (bilaga 2).

Koncernledningens synpunkter

Koncernledningen ställer sig positivt till det framtagna förslaget. Frågan om stöd för barnfamiljer som lever under osäkra boendeförhållanden är en prioriterad fråga och de berörda bolagen, Svenska Bostäder, Familjebostäder och Stockholmshem samt

Bostadsförmedlingen, ser en fördel i att en gemensam handlingsplan tas fram för samarbetet mellan stadsdelsnämnderna och bostadsbolagen. För att denna handlingsplan ska få största möjliga effekt är det viktigt att framtagande av planen sker i nära samarbete med bostadsbolagen.

Av särskild vikt för framgång är såväl tidiga insatser, som samverkan mellan socialtjänst, hyresgäst och bostadsbolagen. Bostadsbolagen har värdefull information om olika faktorer som påverkar boendet och möjligheten att nå framgång i arbetet ökar då hyresvärd och socialtjänst samverkar i ett tidigt stadium.

Koncernledningen öppnar för frågan om en revidering av stadens riktlinjer för förtursverksamheten, eftersom gruppen barnfamiljer som lever under osäkra boendeförhållanden inte explicit ingår i de prioriterade målgrupperna.

Kommunstyrelsens råd för mänskliga rättigheter

Kommunstyrelsens råd för mänskliga rättigheter beslutade vid sitt sammanträde den 12 april 2018 att ställa sig bakom kansliet för mänskliga rättigheters promemoria.

Särskilt uttalande gjordes av Ida Hellrup (OPOL), *bilaga 1*.

Kansliet för mänskliga rättigheters promemoria daterad den 19 mars 2018 har i huvudsak följande lydelse.

Ett Stockholm för alla är en stad som lever upp till och respekterar barnets rättigheter och inflytande. Staden har höga ambitioner när det gäller arbetet med barns rättigheter där barnperspektivet ska genomsyra alla stadens verksamheter. Det är därför viktigt att stadens styrdokument utgår ifrån ett barnrättsperspektiv och att barn så långt som möjligt är delaktiga i de beslut som berör dem.

Stadens barnombudsman pekade i sin rapport 2017 ut barn i familjer som lever under osäkra boendeförhållanden som en målgrupp som riskerar att inte få sina rättigheter tillgodosedda.

Ombudsmannen fann då att konsekvenserna för barn, hur barn upplever situationen, och rätten till information och delaktighet, bör bli en integrerad del av socialnämndens förslag till handlingsplan.

Kansliet finner att handlingsplanen har ett tydligt barnrättsperspektiv och ser det som positivt att planen betonar vikten av att använda barnkonsekvensanalys som verktyg för att omsätta barnkonventionen i handling. Att kompensatoriska åtgärder lyfts fram som centrala i detta arbete bedöms av kansliet som viktiga steg för att minska barns utsatthet och motverka de negativa effekterna som osäkra boendeförhållanden medför.

Handlingsplanen möjliggör även i förlängningen en förstärkning av stadens jämställdhetsarbete. Socialförvaltningens senaste kartläggning visar att 238 av totalt 342 inrapporterade familjer består av ensamstående kvinnor med barn. Kansliet anser att arbetet för att stärka dessa kvinnors chans till en mer stadigvarande boendesituation är nödvändigt för att nå målet om Stockholm som en jämställd stad.

Barnombudsmannen

Barnombudsmannens yttrande daterat den 18 april 2018 har i huvudsak följande lydelse.

Barnombudsmannen har beretts möjlighet att lämna synpunkter på Stockholm stads ”Handlingsplan för socialtjänstens arbete med barnfamiljer som lever under osäkra boendeförhållanden 2017-2019”. Våra synpunkter på handlingsplanen tar sin utgångspunkt i FN:s konvention om barnets rättigheter (barnkonventionen). De förslag som läggs fram för att minska antalet bostadslösa barnfamiljer är överlag positiva och viktiga. Flera av åtgärderna ligger i linje med barnkonventionen och de förslag Barnombudsmannen förde fram i sin rapport ”Inget rum för trygghet – barn och unga om vräkning och hemlöshet”.²

Barnombudsmannen anser att det övergripande målet, att minska antalet barn i osäkra boendeförhållanden, är extremt viktigt och det långsiktigt måste syfta till att inga barn skall behöva leva under osäkra boendeförhållanden under annat än mycket korta perioder. All forskning och de rapporter som lyfts fram i handlingsplanen pekar nämligen på stora och långvariga konsekvenser för de barn som inte har ett fast boende. Det är viktigt att vara medveten om att en långvarig boendelösning också måste hålla adekvat standard för att ge barnen möjlighet till ostörda studier, fritid och vila. Flera barn som barnombudsmannen mött har berättat om extrem trångboddhet där det inte ens funnits sängar till alla barn och om att de tvingats dela lägenheter med okända som har en tung social problematik. En långsiktig boendelösning måste också kunna uppfattas som ett hem av de drabbade barnen.

Enligt artikel 27 i barnkonventionen har barn rätt till den levnadsstandard som krävs för barnets fysiska, psykiska, andliga, moraliska och sociala utveckling. Föräldrar, och andra som är ansvariga för barnet, har det huvudsakliga ansvaret. Konventionsstaterna ska vid behov erbjuda materiellt bistånd och utarbeta stödprogram för att garantera denna rättighet, särskilt gällande mat, kläder och bostad. Barnkonventionen lyfter fram rätten till bostad som grundläggande för att säkerställa den levnadsstandard som är nödvändig för barnets utveckling. Enligt FN:s barnrättskommitté ska rätten till bostad tolkas som en rätt att bo någonstans i trygghet, fred och under värdiga former. Vidare betonar kommittén att rätten till bostad hänger samman med alla andra rättigheter i barnkonventionen.³ Rätten till fullgod

² Barnombudsmannen. Inget rum för trygghet – barn och unga om vräkning och hemlöshet, Temarapport Max18 – 2016

³ FN:s barnrättskommitté. Rapport från den 7 FN:s barnrättskommitté. Rapport från den elfte sessionen, januari 1996, CRC/C/50 s 77 och 79.

levnadsstandard är nära sammankopplad med en av barnkonventionens grundprinciper; artikel 6 om barnets rätt till liv, överlevnad och utveckling.

Det är viktigt att de åtgärder som föreslås implementeras i verkligheten och att de undantag som handlingsplanen ger utrymme för inte blir regel. Barn måste få information och göras delaktiga i hela processen.

Artikel 12 i barnkonventionen säger att barnet har rätt att komma till tals och få sina åsikter beaktade i frågor som rör honom eller henne. Barnets åsikter ska tillmätas betydelse i förhållande till barnets ålder och mognad. För att barnet ska kunna föra fram sina åsikter krävs att barnet får relevant information, på ett sätt som barnet förstår, och ges möjlighet att ställa egna frågor.⁴

Målsättningen om att placera barn kortsiktigt och att garantera kompensatoriska åtgärder till barn i osäkra boendeförhållanden måste genomföras. Vid alla åtgärder som rör barn, vare sig de vidtas av offentliga eller privata sociala välfärdsinstitutioner, domstolar, administrativa myndigheter eller lagstiftande organ, ska i första hand beaktas vad som bedöms vara barnets bästa.

Det är av central betydelse att statistiken av barn i hemlöshet förbättras och att man via denna statistik kan försäkra sig om att handlingsplanen följs. I detta kan arbetet med barn berörda av vräkning tjäna som lärande exempel där statistik innebar att man fick ökad kunskap om ett tidigare underskattat problem. Det är också viktigt att avvikelser från målsättningar definieras och följs upp så att man exempelvis vet vad som menas med att barn endast ska bo mycket korta perioder på hotell och vandrarhem och att man också tar reda på vad som skedde om man inte lever upp till denna målsättning.

Det är också värt att minnas att inga kompensatoriska åtgärder någonsin kan väga upp otryggheten och de negativa konsekvenserna som avsaknaden av ett hem innebär för de drabbade barnen. Barnombudsmannen visar också i sin rapport ”Inget rum för trygghet – barn och unga om vräkning och hemlöshet”⁵ att problemet med inadekvat och otryggt boende drabbar långt fler än de barn som socialtjänsten får kännedom om. Eftersom många barn lever i en ambulerande tillvaro som inneboende hos vänner och släktingar, med kortsiktiga andrahandskontrakt, i extrem trångboddhet eller i undermåliga bostäder. Detta problem måste staden också sträva efter att lösa på sikt.

Barnrättsbyrån

Barnrättsbyråns yttrande daterat den 23 april 2018 har i huvudsak följande lydelse.

Inledning

Barnrättsbyrån välkomnar den handlingsplan som tagits fram för socialtjänstens arbete med barnfamiljer som lever under osäkra boendeförhållanden. Barnrättsbyrån yttrar

⁴ FN:s barnrättskommitté. Allmän kommentar Nr 12 (2009). Om barnets rätt att bli hörd. 136 UNICEF. Handbok om barnkonventionen. 2008.

⁵ Barnombudsmannen. Inget rum för trygghet – barn och unga om vräkning och hemlöshet, Temarapport Max18 – 2016

sig över handlingsplanen med utgångspunkt i vårt uppdragsarbete gällande att barn och unga ska få tillgång till sina rättigheter. Barn som lever under osäkra boendeförhållanden är en av Barnrättsbyråns målgrupp och uppdragsgivare. Vi vet att ett osäkert boende är en mycket påfrestande situation för barnen och deras föräldrar. Det leder till en stressad situation för barnen där de har svårt att leva under jämlika villkor som jämnåriga, vilket även lyfts i handlingsplanen.

Barnrättsbyrån har tagit del av Rädde barnens remissvar och ställer sig bakom det, med några tillägg och betoningar som följer nedan.

Stöd till självförsörjning

Barnrättsbyrån ser så som Rädde barnen att föräldrar som befinner sig i hemlöshet ofta är under stark psykisk press. De krav som ställs för att få stöd från socialtjänsten kan många gånger upplevas som övermäktiga. Vi vet att många föräldrar har efterfrågat stöd i kontakten med socialtjänsten för att kunna följa de handläggningsrutiner som finns för att beviljas bistånd. När man frågat efter sådant stöd har svaret varit att en sådan funktion inte finns. Om en förälder inte har rätt till stöd via socialpsykiatri finns ingen enhet som kan bevilja ett mer praktiskt och individuellt stöd. Detta kan leda till allvarliga konsekvenser så som att barnfamiljer får avslag på sin ansökan om ekonomiskt bistånd och att socialtjänsten avslutar insats i form av tillfälliga boenden. Barnfamiljer har då behövt packa ihop sina saker och vända sig till socialjouren för tak över huvudet.

Familjerna befinner sig ofta i en situation som är komplex och där flera centrala livsområden samtidigt är osäkra. Det är viktigt att den stödfunktion som tas upp i handlingsplanen därför kan anpassas utifrån behov och vid efterfrågan utöka sitt uppdrag till mer omfattande och kontinuerlig kontakt med familjen. Detta stöd bör erbjudas omgående när en barnfamilj befinner sig i hemlöshet/osäkra boendeförhållanden. Det ska alltså inte krävas att förälder har en diagnos för att ha möjlighet till utökat stöd från socialtjänsten. Stödpersoner som insats bör vara kopplade till enheten för ekonomiskt bistånd.

Barnrättsperspektivet

Barnrättsbyrån ser så som Rädde barnen att det finns stora brister avseende användandet av barnkonsekvensanalyser. Många gånger saknas det en barnkonsekvensanalys i de beslut som Barnrättsbyrån tagit del av och om det finns så är den ofta mycket kortfattad. I dagsläget kan barnkonsekvensanalysen bestå av en rad i ett beslut där det enbart framgår att "barnets bästa har beaktats". Det är uppenbart att det behövs mer kunskap om hur en barnkonsekvensanalys ska genomföras och vilka intressen som ska vägas mot varandra. Dels behövs det för det enskilda barnets bästa och dels behövs det för att tillämpningen ska vara enhetlig över staden. Stockholms stads barnombudsman har tagit fram ett stödmaterial som på ett utmärkt sätt illustrerar hur en barnkonsekvensanalys kan genomföras.

Ytterligare ett angeläget barnrättsperspektiv är barnets rätt att komma till tals. En del i att genomföra en barnkonsekvensanalys är att ta del av barnets tankar och åsikter. Detta är en av barnkonventionens portalparagrafer och brister i detta behöver uppmärksammas och omedelbart åtgärdas. Barn har i dagsläget ingenstans att vända sig för att få det prövat när deras rättigheter kränks, av den anledningen är det oerhört viktigt att uppmärksamma när det förekommer så uppenbara och upprepade kränkningar.

Kompensatoriska åtgärder

Barnrättsbyrån vill understryka det som Rädda barnen skriver om kompensatoriska åtgärder. Dessa kan vara viktiga men kan aldrig kompensera för det grundläggande problemet som är avsaknaden av en stadigvarande bostad.

Andrahandskontrakt

Barnrättsbyrån ser så som Rädda barnen att andrahandsboende många gånger inte innebär en barnanpassad lösning. Socialtjänsten kräver att familjen ska söka eget boende, det kan då vara vilket boende som helst. Ofta innebär det korta/ovissa kontrakt, trångboddhet och höga hyror. Familjen blir fortsatt upptagen med att söka boende samt behöver lägga tid på upprepade inskolningar som givetvis är påfrestande för barnet. Socialtjänsten ska alltid, som framgår av handlingsplanen, prioritera långsiktiga boendelösningar. Det är särskilt angeläget ur ett barnrättsperspektiv men också avgörande för att föräldern ska nå målet att bli självförsörjande på sikt. Risken är annars överhängande att familjen hamnar i en limbosituation där ständiga flyttar och en osäker framtid upptar all energi och fokus.

Stöd till nyanlända familjer

Barnrättsbyrån ser att nyanlända familjer många gånger får ett bristfälligt stöd när de ska etablera sig i det svenska samhället. Utgångspunkten är att familjen inte behöver annat stöd än information om hur man söker ekonomiskt bistånd, kontaktar Skatteverket, Försäkringskassan mm. Om familjen kommer på anknytning till ett barn eller ungdom som bott i Sverige ett tag blir det ofta barnet som tar huvudansvaret för att lotsa föräldrarna till rätt myndigheter, agera tolk, ordna med skola mm för syskon. Vi ser att socialtjänsten med relativt små insatser kunde underlätta avsevärt för familjerna och barnen för att påbörja sin etablering och komma igång med sitt liv i Sverige. Det kan handla om att tillsätta en kontaktperson som talar familjens språk. Man skulle då tidigare kunna identifiera vilka behov familjen har av stöd och förhindra att familjen på grund av en utdragen etablering försätts i stressade situationer där barnen riskerar att fara illa.

Uppmärksamma psykisk ohälsa hos föräldrar

Barnrättsbyrån ser att stödet till föräldrar med osäkert boende ofta är av uteslutande praktisk karaktär. Det handlar om att erbjudas träffar för att få information om hur man

söker boende, man får information om vilka blanketter man behöver lämna in och hjälp med att söka jobb om behov finns. Många föräldrar som befinner sig i hemlöshet eller osäkra boendeförhållanden lider av psykisk ohälsa på grund av sin socialt utsatta situation och kan ha behov av stödsamtal eller motiverande samtal. Barnrättsbyrån ser att det psykosociala stödet är svårt att få från socialtjänsten idag.

Remiss till SHIS

Boende via SHIS är en bra möjlighet för familjer att kunna komma på fötter och få tiden att ta sig in på den ordinarie bostadsmarknaden. Barnrättsbyrån ser att det kan vara problematiskt att uppställa som krav för remiss till SHIS att familjen inte ska ha andra sociala problem än bostadslöshet och samtidigt ha levt i osäkra boendeförhållanden under flera år. Risken är att många familjer som skulle vara hjälpta av boende via SHIS inte aktualiseras för detta. Barnrättsbyråns erfarenhet är också att det kan bidra till en otydlighet på socialtjänsten kring vilken enhet som ska ansvara för att skicka remiss till SHIS och sedan stå på kontraktet under den tid som behövs. Ekonomiskt bistånd förväntar sig att utredningsenheten ska göra detta samtidigt som en familj inte blir aktuell för insats på utredningsenhet utan annan social problematik än bostadslöshet.

Samverkan

Barnrättsbyrån välkomnar särskilt handlingsplanens fokus på samverkan på socialtjänsten. Det underlättar oerhört för familjer att få möta en sammanhållen socialtjänst där de olika enheterna arbetar i samma riktning för att finna lämpligt stöd för just den familj som är aktuell. Det är oerhört påfrestande att ha kontakt med flera olika personer som inte har något samarbete sinsemellan när det handlar om så grundläggande och avgörande frågor i en människas liv.

Barn som lever utan uppehållstånd

Barnrättsbyrån noterar att målgruppen barn utan uppehållstillstånd (papperslösa barn) inte omfattas av handlingsplanen. Barn som lever utan uppehållstillstånd lever ofta i osäkra boenden och under helt andra förutsättningar än jämnåriga med uppehållstillstånd. Ur ett barnrättsperspektiv ser vi inte att de kan motiveras att papperslösa barn inte ska ha rätt till samma stöd som bofasta barn i Stockholm stad. Att leva utan uppehållstillstånd innebär i sig en stor press för barnen och ofta bor barnen på nåder i bostadslösningar som inte är anpassade för barns behov. De kan vara anvisade till att endast få vara i vissa delar av en lägenhet (rum) eller behöva vara helt tysta (inte leka) utan att riskera vräkning. Socialtjänsten behöver se den utsatthet papperslösa barn befinner sig i och möjliggöra så jämlika villkor för dem som möjligt.

Principer som ska styra arbetet

Barnrättsbyrån vill avslutningsvis varmt välkomna de principer som lyfts i handlingsplanen och som ska styra socialtjänstens arbete med barnfamiljer i osäkra boende förhållanden. Barnrättsbyrån anser att principerna är tydliga och bra.

Kronofogden

Kronofogdens yttrande daterat den 23 april 2018 har i huvudsak följande lydelse.

Kronofogdemyndigheten (Kronofogden) välkomnar Stockholms stads arbete med handlingsplanen utifrån de hänsyn som myndigheten har att beakta.

Kronofogden har nyligen tagit fram ett metodstöd som visar hur man kan arbeta vräkningsförebyggande, dnr. 11234-13/123. Handlingsplanen ligger väl i linje med metodstödet.

Kronofogden har också tagit fram en riktlinje för myndighetens bemötande av barn, dnr. 13704-17/121 och ett föräldrastöd vid vräkning, dnr. 11234-13/123. Handlingsplanen ligger även här väl i linje med riktlinjen och föräldrastödet.

Rädda Barnen

Rädda Barnens yttrande daterat den 23 april 2018 har i huvudsak följande lydelse.

1. Bakgrund

Rädda Barnen välkomnar och ser mycket positivt på Stockholms stads initiativ till en handlingsplan för socialtjänstens arbete med bostadslösa barnfamiljer. Rädda Barnen ser att handlingsplanen har ett barnrättsperspektiv men vill samtidigt göra ett par tillägg för att ytterligare stärka detta rättighetsperspektiv. Rädda Barnen bidrar utifrån kunskap vi erhållit genom intervjuer och samtal med bostadslösa barn och föräldrar.

2. Målgrupp för handlingsplanen

Våld i nära relationer

Rädda Barnen ser att handlingsplanen belyser genusperspektivet i stort (t.ex. att 70 procent av de bostadslösa familjerna som var kända av socialtjänsten när kartläggningen gjordes hade en ensamstående kvinna som ensam försörjare) och att särskilda hänsyn tas till familjer som utsatts för våld i nära relationer. Vi skulle trots detta gärna se ett ytterligare förtydligande resonemang kring våld i nära relation redan i den inledande målgruppsanalysen. Just att våld i nära relationer samt separationer inte sällan är utlösande faktor till hemlöshet. Att synliggöra denna grupp och dessa aspekter indikerar även vart det förebyggande arbetet kan stärkas.

Familjer med egen försörjning

Gruppen av bostadslösa familjer som får stöd genom socialtjänsten och som är kända av myndigheter och civilsamhälle saknar ofta egen försörjning. Vi vill dock uppmärksamma att det också finns en växande grupp barnfamiljer som är utestängda från bostadsmarknaden som är självförsörjande. Dessa grupper har inte rätt till bistånd från socialtjänsten men kommer inte in på bostadsmarknaden på grund av osäkra arbetsvillkor, för kort tid i bostadskön, för låga inkomster, begränsade sociala nätverk, diskriminering etc. Rädda Barnen har mött många familjer som flyttar runt mellan olika tillfälliga andrahands och inneboendekontrakt där det finns en vuxen som arbetar – ofta inom omsorg eller serviceyrken.

3. Stockholms stads program mot hemlöshet 2014 -2019

Stöd till självförsörjning

Föräldrar efterlyser bättre samverkan mellan Jobbtorg, arbetsförmedlingen, vuxenutbildning och socialtjänst. Levnadsvillkoren när en familj är drabbad av akut hemlöshet kan påverka föräldrarnas förmåga och möjligheter att uppfylla många olika aktiveringskrav samtidigt. Många föräldrar upplever en ohanterlig stress som i sin tur kan leda till psykisk och fysisk ohälsa. Detta förvärras under omständigheter när familjen flyttar ofta och med kort varsel mellan akutboenden i olika delar av Stockholm. Om man inte flyttar ofta upplevs situationen och kraven som mer hanterlig.

4. Hur barn påverkas av att leva under osäkra boendeförhållanden

Relationen mellan barns och föräldrars välbefinnande

I Rädda Barnens rapport ”En plats att kalla hemma” lyfter vi barnets perspektiv. Vi belyser även vikten av att se relationen mellan barn och föräldrars välbefinnande. Bostadslöshet och olika aktiveringskrav påverkar även föräldrars välmående vilket i sin tur kan påverka omsorgsförmågan. Lösningen är dock inte att erbjuda barnen tak över huvud genom placering i familjehem vilket flera familjer har vittnat om att socialsekreterare har nämnt som en möjlighet. I FN:s barnkonvention står det tydligt att staten har en skyldighet att ge stöd till föräldrar som på egen hand inte klarar av att hitta en bostad.

Socialtjänstinspektörernas kvalitetsgranskning

Rädda Barnen oroas av socialtjänstinspektörernas granskning. Inte minst vad gäller misslyckandet i att låta barn komma till tals och bristen på seriösa barnkonsekvensanalyser.

Tala med barnet

Rädda Barnen välkomnar intentionen att man ska tala med barnen, detta är av vikt för att kunna fatta väl grundande beslut. I Socialstyrelsen fallstudie ”Beaktande av barnperspektiv vid handläggning av ekonomiskt bistånd” ser vi hur ovanligt det är att

barn involveras i handläggningen av ärenden som berör barnfamiljer och att barnkonsekvensanalyser endast görs i enstaka fall. I handlingsplanen under rubriken "tala med barnet" står det att de funktioner i stadens socialtjänst som möter barn som lever under osäkra levnadsförhållanden ska så långt det är möjligt tala med barnet. Rädda Barnen föreslår att handlingsplanen kompletteras med en skrivning kring att dessa funktioner som hanterar ärendet ska motivera varför man inte talar med barnet om detta inte gjorts.

Ungdomar över 18 år

Angående barnrättsperspektivet anser vi att det bör förtydligas om detta endast gäller barn upp till 18 år eller om även ungdomar för vilka föräldrar är försörjningsskyldiga p.g.a. gymnasiestudier ingår. Vi har pratat med en gymnasiestuderande flicka och hennes mamma som blivit nekade vidare stöd med boende i Stockholm efter att ha sagt nej till erbjudet boende på Gotland. I detta och andra liknande exempel anser Rädda Barnen att kontinuitet i barnets skolgång bör vara en central princip för stöd i närområdet vid underlag till stöd och beslut hos socialtjänsten.

5. Socialtjänstens ansvar och boendelösningar för målgruppen

Att anmäla sig till och behålla sin plats i Bostadskön

Flera föräldrar berättar att de blivit av med flera års kötid i Stockholms stads bostadskö under perioder som de levt under mycket svåra förhållanden. Detta upplevs som orättvist och gör att man får ännu större problem att komma in på bostadsmarknaden. Mer flexibilitet runt dessa frågor borde kunna erbjudas. Vi har även mött familjer som borde kvalificera för förtur men som nekas detta därför att man efter många år i Stockholm har flyttat tillfälligt till en annan kommun p.g.a. att det är där man fått t.ex. ett inneboende kontrakt.

Tillgängliga boendelösningar inom Stockholms Stad - Stiftelsen Hotellhem i Stockholms (SHIS) Genomgångsbostäder

Höga hyreskostnader

Nyanlända familjer och familjer med låga inkomster är oroliga för de höga hyror som finns i SHIS nyproducerade lägenheter i t.ex. Västertorp. Familjer i Råcksta som har fått två små lägenheter för att hela familjen ska kunna inrymmas, upplever att de har orimligt höga boendekostnader som leder till inlåsnings effekter och att man måste söka ekonomiskt bistånd även om man har t.ex. föräldrapenning och etableringsstöd.

SHIS och nyanlända

Rädda Barnen vill gärna se en djupare analys av hur användandet av SHIS bostäder för kommunplacerade nyanlända familjer påverkar andra gruppers möjlighet att få tillträde till genomgångsbostäder istället för osäkra andrahandsuthyrningar. Vi saknar även en analys av de potentiella risker för en ökad hemlöshetsproblematik som det innebär att ge nyanlända familjer tvåårskontrakt. Vad är det som motiverar att nyanlända bara får två år hos SHIS och andra grupper 5-7 år? Under 2017 hade vi kontakt med familjer i

Västertorp som hade fått sina kontrakt ändrade till två år. Barnen mådde mycket dåligt av att leva under hot om att vara tvungna att flytta ifrån en plats de upplevde som trygg och där de hade vänner. Flera av barnen sa att det fick dem att minnas hemska upplevelser från kriget i Syrien och andra platser man lämnat bakom sig.

6. Arbetsrutiner och metoder inom Socialtjänsten

FN:s barnkonvention

I delen som handlar om FN:s barnkonvention ser vi gärna att ni lägger till artiklar som rör hälsa och utbildning artikel 24 resp. 28.

Kompensatoriska åtgärder

Kompensatoriska åtgärder är viktiga men kan aldrig kompensera för det grundläggande problemet som är avsaknaden av en stadigvarande bostad. Många av de barn och ungdomar som vi möter har inga fritidsaktiviteter. Ofta p.g.a. av långa restider och att man flyttar ofta till olika adresser i hela Stockholms län. Det blir för svårt att delta i regelbundna aktiviteter och ha ett stadigvarande socialt sammanhang. För flera av de barn och ungdomar Rädda Barnen mött blir detta förslag ett slag i luften.

Andrahandskontrakt

Rädda Barnen ser gärna att man i handlingsplanen förtydligar och utvecklar skrivningen kring att långvariga andrahandskontrakt kan ge en mer stabil boendesituation. Från Rädda Barnen ser vi tyvärr allt för ofta familjer som bor 2-3 månader på varje ställe innan de måste flytta vidare. Detta ger inte stabilitet till barn och upplevs om mycket påfrestande och stressigt. Ett erkännande av hur svårt det kan vara för familjer med försörjningsstöd och språkhinder att få tillgång till den legala andrahandsmarknaden bör också belysas och diskuteras. Många blir förvisade till svartkontrakt och ockerhyror. De riskerar att bli utnyttjade och hamna i skuldfällor.

Rädda Barnen anser även att Stockholms stad bör utföra tillsyn av de akutboenden (hotell och vandrarhem) där socialtjänsten placerar barnfamiljer eller socialjouren uppmuntrar dem att söka sig till. Vi ser stora brister på många boenden utifrån ett barnperspektiv. Brist på plats för lek, läsläsning och möjlighet för föräldrar att laga hälsosam mat är genomgående på många boenden vi besökt. Familjer beskriver också att man är rädda när det bor missbrukare och personer som suttit i fängelse i samma korridorer. Barn vittnar även om rasism och islamofobiska kommentarer. Vi vill gärna diskutera frågan om akutboenden vidare med staden.

Stadsdelar och kommuner bedömer skäligen kostnader för andrahandsboende på olika sätt. Detta skapar oro hos föräldrar. Flera vittnar om att en stadsdel i Stockholm godkänt andrahandshyra i en annan kommun. När man sedan har ansökt om bistånd i den nya kommunen har man fått avslag med motiveringen att boendet är för dyrt.

Intern samverkan och likvärdighet

Föräldrar påpekar att det förefaller som olika stadsdelar inom Stockholms stad arbetar på mycket olika sätt. En förälder berättar till exempel att i samtal med andra mammor på ett akutboende framkommer det att handläggare i en stadsdel ställer krav om att föräldern ska redovisa 20 sökta lägenheter varje vecka för förlängt boende, en annan stadsdel träffar mamman bara sin handläggare en gång i månaden och i en tredje stadsdel har föräldern inte pratat med sin handläggare på tre månader. Man menar också att det är jobbigt att behöva upprepa sin historia varje gång man flyttar från en stadsdel till en annan. En ny ansökan om ekonomiskt bistånd måste göras och informationen man lämnat i den tidigare stadsdelen förs inte vidare.

Samverkan i stort

Stockholms stad bör initiera dialog och samarbete med övriga kommuner i Stockholms län runt frågan om bostadslösa familjer. Många familjer i Stockholmsområdet rör sig över kommungränserna. Olika kommuner jobbar med boendefrågor på olika sätt. Det skapar också svårigheter i relation till förskolor, skolgång och vuxenutbildning. När man byter kommun får man bara gå kvar på förskolan i tre månader, sedan måste man byta till den nya kommunen. Ett par månader senare kanske familjen behöver flytta igen. För många barn och vuxna är kontinuitet i skolgång och relationer med lärare mycket viktiga och man föredrar en längre resa istället för att hela tiden byta. Vi har mött familjer som påverkats av bristen på samordning mellan kommuner och där konsekvensen blivit att barn varit utan förskola och skola i flera månader på grund av att man har flyttat runt.

Många bostadslösa saknar en stadigvarande folkbokföringsadress. Ibland är man skriven hos vänner eller bekanta. Ibland står man fortfarande skriven på en gammal adress. Detta kan medföra problem både för den bostadslösa familjen och de som upplåter en adress. T.ex. kan det påverka bostadsbidrag och hyreskontrakt. Brev med kallelser och räkningar kan försvinna och det kan skapa tvister angående vilken kommun som ansvarig för att ge hjälp och stöd till familjen. Många föräldrar berättar att när de frågat socialsekreterare om råd har man inte kunnat ge svar på hur man ska gå till väga. En mamma blev tillsagd att använda sig av post restante. En annan att hon skulle hyra en postbox. I fall där föräldern är självförsörjande med en låg inkomst kan man också bli nekad stöd till SL kort för barnen om de t.ex. går i skolan och är skrivna i Stockholms stad men har hittat ett tillfälligt boende i Botkyrka.

7. Mål för socialtjänstens arbete med barnfamiljer som lever under osäkra boendeförhållanden eller riskerar att hamna i osäkra boendeförhållanden

Mål för arbetet

Rädda Barnen kan se att handlingsplanen är ett viktigt steg i rätt riktning. Målsättningarna pekar också i denna riktning, men är något vaga. Rädda Barnen ser gärna att staden har en mer ambitiös nivå gällande mål. Målet om minskning sätts inte i relation till något antal och kan därför uppnås redan när en barnfamilj mindre än idag inte längre lever under osäkra boendeförhållanden. Samma sak gäller målet som

handlar om att ”andelen vårdnadshavare som får ett permanent boende ska öka”. Även detta mål är inte satt i relation till något.

Principer som ska styra arbetet

Flertalet principer är välformulerade och konkreta. I vissa fall är dock principerna mer specifika än den löpande texten. Rädda Barnen rekommenderar därför att ni ser över hur principerna/åtgärderna överensstämmer med den löpande texten. Detta är av yttersta vikt för att det undvika att handledningen tolkas felaktigt. Nedan är två exempel på principer/åtgärder:

1) Barn ska inte behöva byta skola eller förskola vid flytt till ett tillfälligt boende

I den löpande texten på sida 22 står ”Vid planering av boendeinsatser bör socialtjänsten ta hänsyn till avstånd till barns förskola, och i så stor utsträckning som möjligt underlätta för vårdnadshavare att låta sina barn delta i förskolans verksamhet”.

I detta fall används *ska* i principer och *bör* i den löpande texten. Utifrån de möten Rädda Barnen har haft med barn vill vi se att det är principer som ska gälla i detta fall, så barnets uppväxtvillkor försämras ytterligare om det inte finns en kontinuitet i förskola och skolgång.

2) En barnkonsekvensanalys ska genomföras inför alla beslut som berör barn

I den löpande texten på sida 19 står ”En barnkonsekvensanalys ska som utgångspunkt genomföras när ett beslut får påtagliga konsekvenser för barn.../”

Den löpande texten kan tolkas som att det bara är när ett beslut får *påtagliga effekter* som en konsekvensanalys ska genomföras. Skrivningen kan även tolkas som att en tjänsteperson ska göra en förstahandsbedömning av ärendet/beslutet innan man bestämmer sig för att eventuellt göra en barnkonsekvensanalys. Rädda Barnen menar att en barnkonsekvensanalys egentligen ska göras inför alla beslut, eftersom flertalet beslut påverkar barn på något sätt.

Angående åtgärden som handlar om att säkerställa att miljön på hotell eller vandrarhem är lämplig för barn utifrån barns rätt till lek, vila och skydd vill vi se ett förtydligande vad som avses med *skydd*. Vi har träffat många barnfamiljer som beskrivit lägenheterna och miljön på vandrarhemmet/hotellet som undermålig och barn vittnar om att de känner sig rädda för andra människor med missbruk som bor på samma anläggning. Rädda Barnen tillämpar Child Safeguarding i vår egen verksamhet som är ett ramverk som syftar till att säkerställa att vår verksamhet är trygg och säker för barn. Vi ser gärna att Stockholm stad har något liknande och att det finns en minimistandard med krav på de boende som erbjuds barnfamiljer som ser särskilt till barnets rätt till trygghet och skydd.

Rädda Barnens rekommendation

Slutligen vill vi på Rädda Barnen hänvisa till vår rekommendation i vår rapport ”En plats att kalla hemma”:

- Hemlösa barn och föräldrar efterfrågar mer konkreta och effektiva stödprogram än de bostadssökarkurser som många kommuner erbjuder idag.
- Bostad Först-modellen bör kunna utvidgas för att omfatta även ekonomiskt utsatta barnfamiljer.
- Hyresgarantier för hemlösa barnfamiljer och utveckling av nya arbetsmetoder genom en satsning på sociala investeringsfonder bör kunna bidra till en förbättring av de hemlösa barnfamiljerna utsatta situation.
- Kommunerna bör ta fram tydliga konkreta åtaganden och målsättningar för att säkerställa tillgången, för alla barnfamiljer, till adekvata och ekonomiskt överkomliga bostäder i de handlingsplaner som tas fram inom ramen för arbetet med Agenda 2030.

I nuläget saknas indikatorer, statistiskt underlag samt ett erkännande att problematiken existerar i en svensk kontext. Viktigt är att understryka att de globala målen ska tolkas i en nationell kontext och utifrån svenska förutsättningar. För att möta de behov som finns krävs en stark styrning och tydliga prioriteringar på kommunövergripande nivå för att kommuners arbete ska leva upp till ett barnrättsperspektiv. Det krävs ett samlat grepp som involverar kommunstyrelser, socialtjänsten, allmännyttiga bolag och andra aktörer på bostadsmarknaden.

Bostadslösa barnfamiljers erfarenheter och synpunkter bör alltid vara vägledande i framtagandet av nya stödinsatser

SHIS Bostäder

SHIS Bostäder beslutade vid sitt sammanträde den 10 april 2018 att överlämna kontorets tjänsteutlåtande som svar på remissen samt att omedelbart justera beslutet.

SHIS Bostäders yttrande daterat den 29 mars 2018 har i huvudsak följande lydelse.

SHIS välkomnar handlingsplanen som intensifierar och likriktar stadens arbete med boendelösningar för barnfamiljer som lever i osäkra boendeförhållanden. Som utförare kan SHIS konstatera att stadsdelsförvaltningarna idag arbetar mycket olika.

För SHIS del välkomnas särskilt den stödfunktion för vårdnadshavaren som ska utses vid namn boendesamordnare eller boendelots som förväntas samverka med bland andra SHIS i arbetet med att få familjen vidare till en mer permanent boendelösning. Erfarenhetsmässigt utgör ett väl fungerande samarbete mellan SHIS och placerande stadsdelsförvaltning en framgångsfaktor i arbetet. Enheterna för ekonomiskt bistånd, som oftast placerar familjer hos SHIS har haft svårt med personella resurser för nämnda samverkan. Likaså välkomnas den förstärkta interna samverkan inom olika

enheter på stadsdelsförvaltningarna, då mer komplexa problem till hinder för boendekarriär uppmärksammas.

SHIS är också mycket positiv till att barnperspektivet lyfts fram, och då framförallt hur arbetet konkret ska utföras med barnkonsekvensanalyser.

En samlad stadsövergripande uppföljning finns angiven av hela programmet efter planperiodens slut. SHIS saknar dock en samlad kontinuerlig uppföljning under hela planperioden av handlingsplanen via socialförvaltningen.

Utav de sex punkterna ovan som berör SHIS uppdrag pågår redan arbetet kring dessa i de tre första och den sista. När det gäller punkt nummer fyra, där man påtalar att SHIS ”erbjuder samhällsorientering till barnfamiljer som bor inom deras bestånd” behövs ett förtydligande av vad SHIS gör idag. SHIS erbjuder idag Boskola, som innehåller en del av det som ingår i de exempel som ges. En dialog behöver komma till stånd med staden ifråga om förväntningar i innehåll. Samhällsorientering är ett stort och vitt begrepp som innehåller många fler delar än vad Boskolan innefattar. Finns förväntningar om ett betydligt utökat uppdrag där SHIS handfast ska hjälpa barnfamiljerna att fylla i blanketter, visa till andra myndigheter med mera, måste detta definieras och kostnadsberäknas.

Punkt nummer fem är också ett omfattande åtagande. ”Utveckla arbetsmetoder som är till stöd för barnfamiljer att erhålla och behålla ett permanent boende”. SHIS utvecklar och förfinar ständigt sina arbetsmetoder i arbetet med att få hyresgäster vidare till mer permanenta boendelösningar som ”Goda Grannar”. Dock har SHIS inga myndighetsmedel att tillgå, vilket betonar vikten av samverkan med placerande stadsdelsförvaltning som omnämns ovan. SHIS kan ofta också se att barnfamiljerna har svårt att hitta vägar i samhället och behöver mer stöd i olika former än vad som initialt kunnat noteras för att klara sin vardag. En boendeform med stöd som finns för ensamstående ungdomar och vuxna inom SHIS skulle vara lämpligt även för vissa familjer.

Svenska kyrkan Stockholms stift

Svenska kyrkan i Stockholms stifts yttrande daterat den 19 april 2018 har i huvudsak följande lydelse.

Sammanfattning

Medarbetare i Svenska kyrkans församlingar möter regelbundet mycket utsatta barnfamiljer, däribland de som lever under osäkra boendeförhållanden. De kan vittna om de stora svårigheter detta medför och hur mycket det påverkar både barnen och vårdnadshavarna när det gäller trygghet, psykisk hälsa, skolgång, arbetsförmåga, handlingsförmåga och hopp inför framtiden. Därför ser vi det som positivt att Stockholms stad gör en tydlig ansats för att bättre stödja denna grupp och att målet är att minska antalet vräkningar, att öka antalet som etablerar sig på bostadsmarknaden,

att ingen barnfamilj ska vräkas utan att ett alternativt boende finns och att korta beslutstider om boende ska undvikas så långt det är möjligt.

Att antalet barnfamiljer som lever under osäkra boendeförhållanden ökar är problematiskt och eftersom bostadssituationen är mycket ansträngd i Stockholmsregionen blir det än viktigare att satsa på detta arbete. Att man valt att låta 100 av de försöks- och träningslägenheter som Stiftelsen Hotellhem i Stockholm förmedlar per år gå till denna målgrupp och att vårdnadshavarna under boendetiden ska få stöd som för dem närmare bostadsmarknaden ställer vi oss positiva till.

Barnperspektivet

Vi ställer oss positiva till att Stockholms stad vill utgå från barnperspektivet i sina utredningar och bedömningar, och att det tydligt måste motiveras om någon annan faktor väger tyngre än barnets bästa. Det vi ser som en utmaning är hur Stockholms stad omsätter detta i praktiken så att innehållet i handlingsplanen får faktiska positiva konsekvenser för barnen.

Den andel barn som är relativt nyanlända flyktingar bär ofta med sig många svåra och traumatiska erfarenheter, något som gör att det är av yttersta vikt att socialtjänsten stödjer dem och deras vårdnadshavare i etableringen i det svenska samhället och på bostadsmarknaden.

Det är anmärkningsvärt att barnens delaktighet i försörjningsstödshandläggningen vid osäkra boendeförhållanden är så pass låg och att det enskilda barnets situation och upplevelse har varit så bristfälligt dokumenterade. Det är av stor vikt att denna aspekt förbättras, att socialsekreterarna i större utsträckning talar med barnen och att socialtjänsten ökar samverkan mellan sina olika enheter för att på ett bättre sätt kunna möta och stödja dessa barn.

Geografiska närheten och kompensatoriska åtgärder

Vi ser det som mycket positivt att Stockholms stad aktivt verkar för att barn ska kunna gå kvar i sin skola respektive förskola, kunna bevara sitt nätverk och kunna fortsätta med sina fritidsaktiviteter när familjen hänvisas till en akut boendelösning. Det är av stort värde att Stockholms stad vill lindra utsattheten hos barn med kortvariga boendelösningar genom kompensatoriska åtgärder, exempelvis genom generös bedömning av ekonomiskt bistånd till SL-kort och fritidsaktiviteter.

Stöd till självförsörjning, stöd i boendeprocessen och stöd till barnen

Det är en mycket god ansats att Stockholms stad vill stödja vårdnadshavarna till självförsörjande och även stödja vårdnadshavarna i att anmäla sig till och behålla sin plats i bostadskön och söka bostad via internet. Dock är det ofta en lång väg både till självförsörjning och till ett stabilt boende när vårdnadshavaren har varit beroende av ekonomiskt bistånd en längre tid och aldrig har haft möjlighet att etablera sig på bostadsmarknaden, särskilt eftersom bostadsbristen är stor i Stockholm. Det är oerhört

viktigt att barnen får det stöd de behöver under denna långa process. Barn är beroende av sina vårdnadshavares beslut och handlingar, vilket gör dem extra utsatta.

Svenska kyrkan, Stockholms stift förordar att Stockholms stad i sin handlingsplan gör en större satsning på stöd direkt till barnen under den tid de lever under osäkra boendeförhållanden. Det kan handla om stödgrupper eller annan verksamhet där barnen är i direkt fokus för stödet. Att leva med denna osäkerhet kring boendet bidrar i allra högsta grad till psykisk ohälsa bland barn och är dessutom så skambelagt att det kan vara svårt att prata om det och dela oron med någon, vilket ytterligare riskerar att öka stigmatiserandet och den psykiska ohälsan. Av denna anledning är det av största vikt att barnen får ett gott stöd samtidigt som man stödjer vårdnadshavarna till självförsörjning och långsiktiga boendelösningar.

Inneboende och boende i andra hand

Handlingsplanen lyfter förtjänstfullt fram vikten av att stödja de barnfamiljer som kan komma att vräkas på grund av att förstahandshyresgästen blir vräkt. En utsatt grupp som inte nämns är de barnfamiljer som bor inneboende eller i andra hand, vars kontrakt sägs upp av förstahandshyresgästen på grund av exempelvis uteblivna hyresbetalningar. Detta är en svårare grupp att få kännedom om, men för barnet är utsattheten lika stor som om man vräks av hyresvärden med hjälp av Kronofogden. Hur tänker sig Stockholms stad att de kan arbeta för att nå och stödja även dessa barnfamiljer?

Samverkan med ideella organisationer

Kommunen har ansvaret för att barnfamiljer som lever under osäkra boendeförhållanden får det stöd och den hjälp de har behov av och har rätt till. Samtidigt finns det vissa sorters stöd som inte faller under kommunens ansvar och där kan ideella organisationer vara en värdefull samverkanspart. Svenska kyrkan finns aktivt närvarande i Stockholms stads samtliga stadsdelsförvaltningars upptagningsområden. Verksamheterna är olika i de olika församlingarna, men där finns en uppsjö av olika sammanhang och verksamheter där barn, ungdomar och familjer kan delta, samt olika sorters samtalsstöd att erhålla.

Reservationer m.m.

Socialnämnden

Särskilt uttalande gjordes av Andréa Ström m.fl. (alla M) enligt följande.

Trots att majoriteten har haft en nollvision för barn i osäkra boendeförhållanden visar kartläggningar att antalet barnfamiljer som lever under osäkra boendeförhållanden ökar. I januari 2017 redovisades att 342 familjer och sammanlagt 718 barn levde under osäkra boendeförhållanden. Vilket var en ökning med 41 barnfamiljer och sammanlagt 83 barn sedan den föregående kartläggningen i april 2015. Moderaterna har sedan länge efterfrågat en handlingsplan för denna utsatta grupp, det därför positivt, om än sent, att en sådan nu kommer på plats. Vi vill också understryka vikten av att arbeta förebyggande med denna grupp och säkerställa att ingen barnfamilj ska vänta längre än en vecka på budget- och skuldrådgivning.

Arbetsmarknadsnämnden

Särskilt uttalande gjordes av Johanna Sjö m.fl. (alla M), Gulan Avcı (L) och Johan Fälldin (C) enligt följande.

Trots att majoriteten har haft en nollvision för barn i osäkra boendeförhållanden visar kartläggningar att antalet barnfamiljer som lever under osäkra boendeförhållanden ökar. I januari 2017 redovisades att 342 familjer och sammanlagt 718 barn levde under osäkra boendeförhållanden. Vilket var en ökning med 41 barnfamiljer och sammanlagt 83 barn sedan den föregående kartläggningen i april 2015. Alliansen har sedan länge efterfrågat en handlingsplan för denna grupp då behovet uppenbart är stort. Det därför positivt, om än sent, att en sådan nu kommer på plats. Vi vill också understryka vikten av att arbeta förebyggande med denna grupp och säkerställa att ingen barnfamilj ska vänta längre än en vecka på budget- och skuldrådgivning.

Bromma stadsdelsnämnd

Särskilt uttalande gjordes av Jan Tigerström m.fl. (alla M) och Hanna Wistrand (L) enligt följande.

Se under Arbetsmarknadsnämnden.

Skärholmens stadsdelsnämnd

Ersätтарыttrande gjordes av Erik Sihlberg (C) enligt följande.

Se under Arbetsmarknadsnämnden.

Kommunstyrelsens råd för mänskliga rättigheter

Särskilt uttalande gjordes av Ida Hellrup (OPOL) enligt följande.

Handlingsplanen är välbehövd och ett mycket bra första steg för att bättre tillvarata rättigheterna för de barn som lever under osäkra boendeförhållanden.

Jag instämmer i att det är ett viktigt steg att kompensatoriska åtgärder lyfts, för att minska barns utsatthet och motverka de negativa effekter som osäkra boendeförhållanden medför. Jag vill dock framhålla att dessa åtgärder aldrig kan kompensera för det grundläggande problemet som är avsaknaden av en stadigvarande bostad.

Vidare kan det inte nog betonas hur stor vikt det har att handlingsplanens har fokus på samverkan inom socialtjänsten. För barn och deras föräldrar som lever i osäkra boendeförhållanden är min erfarenhet från kontakten med barn och unga på Barnrättsbyrån, att det alltför ofta saknas samverkan mellan t.ex. enheterna barn och ungdom och försörjningsstöd vilket får oerhört negativa konsekvenser för barnen ytterst. Det skulle underlätta oerhört för barnfamiljer att få möta en sammanhållen socialtjänst där de olika enheterna arbetar i samma riktning för att finna lämpligt stöd för just den familj som är aktuell.

Ytterligare kommentarer kommer att bifogas i Barnrättsbyråns remissvar.