

PM Rotel I (Dnr KS 2018/1781)

Inbjudan till samråd om två nya 132 kV markförlagda ledningar mellan Barkarby och Akalla

Remiss från Vattenfall Eldistribution AB

Remisstid till den 8 februari 2019

Borgarrådsberedningen föreslår att kommunstyrelsen beslutar följande.

1. Remissen besvaras med hänvisning till vad som sägs i stadens promemoria.
2. Paragrafen justeras omedelbart.

Föredragande borgarrådet Anna König Jerlmyr anför följande.

Ärendet

Vattenfall Eldistribution AB avser att ansöka om nätkoncession för linje (tillstånd) för två nya 132 kV (nominell spänning) markförlagda ledningar mellan planerad transformatorstation Barkarby och en luftledning i Akalla. Ledningssträckningen är inom Järfälla och Stockholms kommuner. Inom ramen för en tillståndsansökan ska ett undersökningssamråd genomföras enligt 6 kap. 23-25 §§ miljöbalken med syftet att utreda om verksamheten kan antas medföra betydande miljöpåverkan samt samråda om miljökonsekvensbeskrivningens innehåll och utformning.

Syftet med det aktuella samrådet är att samtliga berörda parter ska ges möjlighet att utbyta information gällande projektet. Den kunskap som insamlas under samrådsprocessen ligger till grund för projektets fortsatta utveckling och innehållet i kommande miljökonsekvensbeskrivning (MKB).

Syftet med de nya ledningarna är att förstärka och skapa ett mer driftsäkert nät som även möjliggör den fortsatta utbyggnaden av Barkarbystaden. Vidare medför projektet att marken sydväst om bostadsbebyggelsen vid Tavastehusgatan frigörs då befintlig luftledning rivs.

Beredning

Ärendet har remitterats till stadsledningskontoret, exploateringsnämnden, fastighetsnämnden, miljö- och hälsoskyddsnämnden, stadsbyggnadsnämnden, trafiknämnden, Rinkeby-Kista stadsdelsnämnd och Spånga-Tensta stadsdelsnämnd. Fastighetsnämnden, stadsbyggnadsnämnden, trafiknämnden, Rinkeby-Kista stadsdelsnämnd och Spånga-Tensta stadsdelsnämnd har inte inkommit med svar. Exploateringskontoret och miljöförvaltningen har svarat med kontorsyttranden.

Stadsledningskontoret ser positivt på att förstärka och skapa ett mer driftsäkert elnät. Framförallt är det viktigt för regionen att öka eleffekten i systemet. Aktuell nedgrävning och förstärkning är därför positiv och stöds av stadsledningskontoret.

Exploateringskontoret har ingenting att erinra mot Vattenfalls förslag att dra nya markförlagda ledningar i sträckningen mellan ny transformatorstation i Barkarby och befintliga luftledningarna i Akalla.

Miljöförvaltningen ser positivt på samordningsmöjligheterna. Genom att anpassa markkabelns sträckning till befintlig och planerad infrastruktur samt till befintliga naturvärden kan intrång i naturmark minimeras.

Mina synpunkter

Med en växande befolkning växer också behovet av el i staden. Det är angeläget att utöka kapaciteten i strömförsörjningen och jag har inga invändningar mot föreslagen lösning som innebär en möjlighet att förstärka och skapa ett mer driftsäkert elnät. I övrigt hänvisar jag till stadsledningskontorets tjänsteutlåtande.

Jag föreslår att borgarrådsberedningen föreslår att kommunstyrelsen beslutar följande.

1. Remissen besvaras med hänvisning till vad som sägs i stadens promemoria.
2. Paragrafen justeras omedelbart.

Stockholm den 31 januari 2019

ANNA KÖNIG JERLMYR

Bilaga

Remissen

Borgarrådsberedningen tillstyrker föredragande borgarrådets förslag.

Remissammanställning

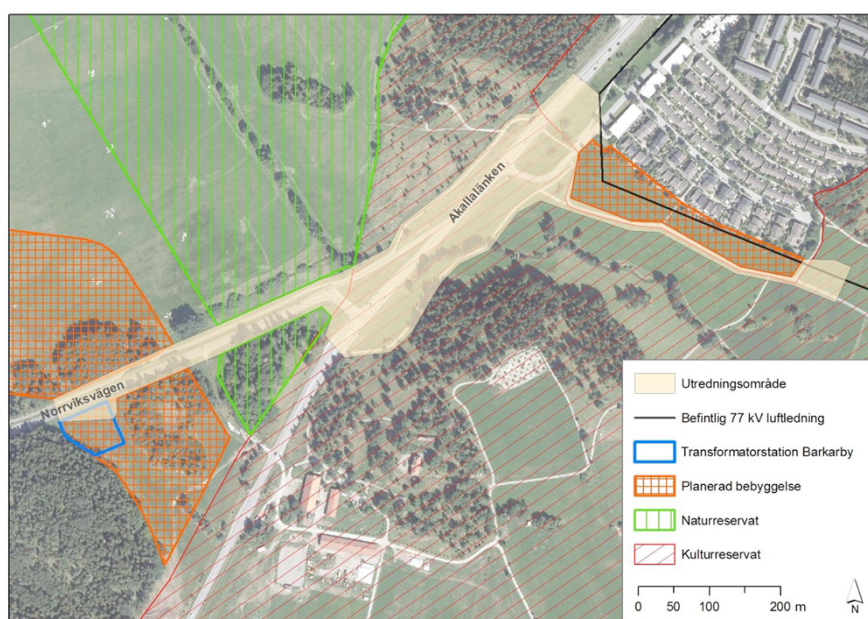
Ärendet

Vattenfall Eldistribution AB avser att ansöka om nätkoncession för linje (tillstånd) för två nya 132 kV (nominell spänning) markförlagda ledningar mellan planerad transformatorstation Barkarby och en luftledning i Akalla. Ledningssträckningen är inom Järfälla och Stockholms kommuner. Inom ramen för en tillståndsansökan ska ett undersökningssamråd genomföras enligt 6 kap. 23-25 §§ miljöbalken med syftet att utreda om verksamheten kan antas medföra betydande miljöpåverkan samt samråda om miljökonsekvensbeskrivningens innehåll och utformning.

Syftet med det aktuella samrådet är att samtliga berörda parter ska ges möjlighet att utbyta information gällande projektet. Den kunskap som insamlas under samrådsprocessen ligger till grund för projektets fortsatta utveckling och innehållet i kommande miljökonsekvensbeskrivning (MKB).

Syftet med de nya ledningarna är att förstärka och skapa ett mer driftsäkert nät som även möjliggör den fortsatta utbyggnaden av Barkarbystaden. Vidare medför projektet att marken sydväst om bostadsbebyggelsen vid Tavastehusgatan frigörs då befintlig luftledning rivs.

Mellan transformatorstation Barkarby och den befintliga luftledningen mot Akalla har ett utredningsområde studerats inom vilket det bedömts som möjligt att lokalisera de nya markförlagda ledningarna, se karta nedan.



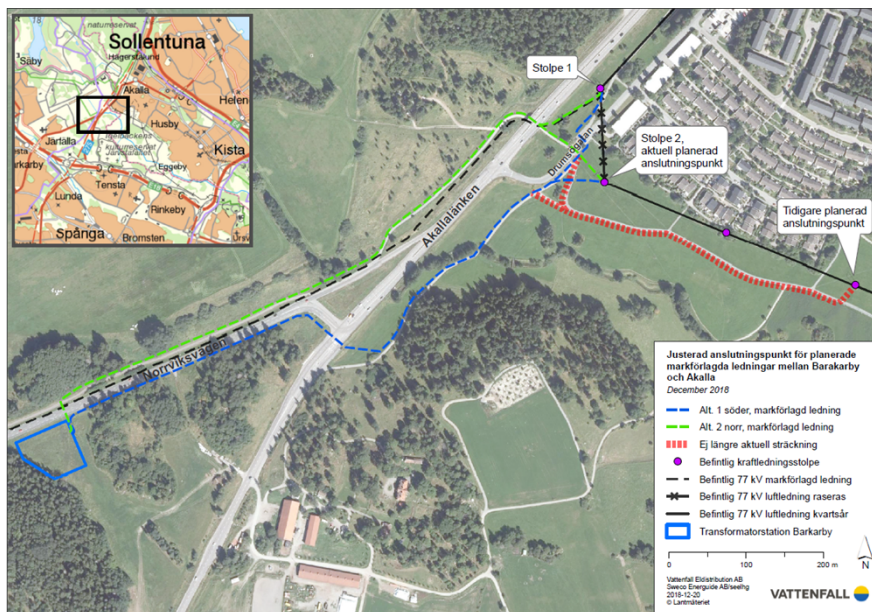
Karta utredningsområde och omkringliggande intressen som begränsar området.

Den västra delen av området begränsas av planerad bebyggelse på både norra och södra sidan av Norrviksvägen. Den planerade bebyggelsen utgörs av bostäder och verksamhetslokaler och är en del av Järfälla kommuns nya stadsdel Barkarbystaden. Arbetet med Barkarbystaden innebär även en ombyggnation av Norrviksvägen till en stadsgata. Det innebär att vägområdet kommer breddas och att bebyggelsen börjar nära gatan för att skapa en stadskaraktär. Nya ledningar behöver således placeras så

nära Norrviksvägen som möjligt för att undvika den nya bebyggelsen, men även med en marginal så att en breddning av vägen kan genomföras.

Vidare österut begränsas utredningsområdet av Norra Igelbäckens naturreservat. Ytterligare längre österut, i området kring Akallalänken, passeras Igelbäckens kulturresevat. För att undvika påverkan på kulturresevatets värden kommer ledningarna förläggas i eller längs med gång- och cykelvägar. Utredningsområdet har därmed anpassats till att omfatta området med befintliga vägar.

Två olika alternativ har valts att studera vidare, vilket illustreras i kartan nedan.



Sträckningskarta Alternativ 1 söder och Alternativ 2 norr samt befintliga ledningar.

Ledningarna kommer förläggas genom schakt och planeras att rörförläggas längs hela sträckan.

Ovanför ledningarna och cirka fem meter ut åt båda håll kommer en byggnads- och anläggningsfri zon att upprätthållas, i syfte att skydda och hålla ledningarna tillgängliga för reparation. Området närmast ledningarna kommer att hållas fritt från träd.

Befintlig luftledning ska tas bort mellan de två stolpar som de nya markförlagda ledningarna ska ansluta till.

Den befintliga luftledningen som de markförlagda ledningarna ska anslutas mot har en spänning på 77 kV. Vattenfall planerar en succesiv spänningshöjning av sitt regionnät från 77 kV till 132 kV så de nya markförlagda ledningarna kommer att konstrueras för en framtida spänningshöjning till 132 kV men den faktiska höjningen kommer att ske först då övriga delar av nätet har uppgraderats.

I samrådshandlingarna presenteras följande slutsatser:

- Både Alternativ 1 söder och Alternativ 2 norr bedöms medföra liten påverkan på miljön. De bedöms vara förenliga med pågående och planerad markanvändning. Påverkan på naturvärden bedöms bli obetydlig för båda alternativen. Båda alternativen skulle kunna medföra påverkan på fornlämningen Spånga 92:2 och Alternativ 1 söder skulle även kunna medföra

påverkan på Stockholm 1160, påverkan minimeras genom ovan nämnda försiktighetsåtgärder.

- Påverkan på Igelbäckens kulturresevat bedöms bli liten för båda alternativen då de följer intill befintliga gång- och cykelvägar. Efter förläggning återställs berörda markområden. Därmed uppstår ingen bestående påverkan på kulturresevatet.
- Utifrån en samlad bedömning av miljöpåverkan anser sökanden inte att detta projekt kan antas innebära betydande miljöpåverkan oavsett val av alternativ.

När samrådsprocessen är avslutad kommer alla inkomna synpunkter att sammanfattas tillsammans med Vattenfalls bemötanden av yttrandena i en samrådsredogörelse. När Länsstyrelsen fattat beslut om projektet kan antas medföra betydande miljöpåverkan eller inte så kommer arbete med antingen en liten MKB eller specifik miljöbedömningsprocess att inledas. Samrådsredogörelsen kommer att utgöra underlag för kommande MKB.

Beredning

Ärendet har remitterats till stadsledningskontoret, exploateringsnämnden, fastighetsnämnden, miljö- och hälsoskyddsnämnden, stadsbyggnadsnämnden, trafiknämnden, Rinkeby-Kista stadsdelsnämnd och Spånga-Tensta stadsdelsnämnd. Fastighetsnämnden, stadsbyggnadsnämnden, trafiknämnden, Rinkeby-Kista stadsdelsnämnd och Spånga-Tensta stadsdelsnämnd har inte inkommit med svar. Exploateringskontoret och miljöförvaltningen har svarat med kontorsyttrandena.

Stadsledningskontoret

Stadsledningskontorets tjänsteutlåtande daterat den 21 december 2018 har i huvudsak följande lydelse.

Stadsledningskontoret ser positivt på att förstärka och skapa ett mer driftsäkert elnät. Framförallt är det viktigt för regionen att öka eleffekten i systemet. Aktuell nedgrävning och förstärkning är därför positiv och stöds av stadsledningskontoret.

De båda föreslagna sträckningarna för markkabel är samtidigt komplicerade då de för med sig ingrepp och störningar i gator, gång- och cykelvägar samt natur- och kulturresevat.

Stadsledningskontoret anser att markkabeln behöver anläggas på ett djup som medger framtida gatuombyggnader och att kablarna ska grävas ner 6 meter från väggkant eftersom det inte är tillåtet att utföra grävningsarbeten närmare än 3 meter från en kabelkraft.

I remissunderlaget presenteras två sträckningsalternativ för markförlagd ledning. Av de presenterade alternativen förordar stadsledningskontoret alternativ 2. Detta då påverkan på trafikanläggningarna och framkomligheten under arbetet bedöms som mindre än för alternativ 1. Exempelvis planeras korsningen av Akallälänken, som är en del av det utpekade primära vägnätet, ske genom schakt i marken i en gång och cykeltunnel under Akallälänken, vilket minskar störningarna under byggtiden. I sträckningen för alternativ 2 finns dessutom redan ett befintligt ledningsstråk samt sträckningen ligger närmare väg och har därför sannolikt mindre påverkan på framtida utveckling.

Alternativ 1 bedömer stadsledningskontoret medför större negativa ingrepp och rekommenderas ej för fortsatt utredning.

Stadsledningskontoret anser i likhet med remissmaterialet att markkablarna behöver samordnas med både befintlig och planerad infrastruktur. Genom att anpassa markkabelns sträckning till denna infrastruktur och till befintliga naturvärden kan intrång i naturmark minimeras.

Stadsledningskontoret vill poängtera att förläggningen av markkablarna kräver dispens från natur- och kulturresevatens föreskrifter. Vattenfall behöver därför samråda med stadens miljöförvaltning gällande nödvändiga skydds- och kompensationsåtgärder. Miljöförvaltningen, genom delegation från miljö- och hälsoskyddsnämnden i Stockholms stad, har tillsyn över de villkor om till exempel skyddsåtgärder respektive kompensationsåtgärder som beslutet om dispens från reservatsföreskrifterna kan komma att innehålla.

Exploateringskontoret

Exploateringskontorets tjänsteutlåtande daterat den 10 januari 2019 har i huvudsak följande lydelse.

Ledningsstäckningen ligger till största delen inom Hansta Naturresevat och Igelbäckens Kulturresevat. Syftet med resevatensområdena är bl.a. att bevara och skydda natur- och kulturområdena, och någon ny bebyggelse är inte planerad.

Kontoret har ingenting att erinra mot Vattenfalls förslag att dra nya markförlagda ledningar i sträckningen mellan ny transformatorstation i Barkarby och befintliga luftledningar i Akalla. En markförlagd ledning är, jämfört med en luftledning, bättre för det övergripande visuella intrycket av området och bidrar till en trivsammare vistelsemiljö.

Kontoret förordar ledningsförslag *alt. 2 norr* med anledning av att sträckningen ligger närmre befintlig väg och därför mindre sannolikt kommer att påverka eventuell framtida utveckling. I sträckningen för *alt. 2 norr* finns dessutom redan ett befintligt ledningsstråk.

Miljöförvaltningen

Miljöförvaltningens tjänsteutlåtande daterat den 16 januari 2019 har i huvudsak följande lydelse.

Enligt Vattenfalls samrådsunderlag kräver markkablarna samordning med både befintlig och planerad infrastruktur. Miljöförvaltningen instämmer med detta och ser positivt på samordningsmöjligheterna. Genom att anpassa markkabelns sträckning till befintlig och planerad infrastruktur samt till befintliga naturvärden kan intrång i naturmark minimeras.

Samordning med annan infrastruktur och hänsyn till befintliga naturvärden kan tas genom att anlägga markkablarna under redan exploaterad och hårdgjord mark. Då kan trädfällning, trädbeskärning eller negativ påverkan på värdefulla gräsmarker inom resevatens undvikas. Miljöförvaltningen förordar största möjliga hänsyn till träd och uppvuxen skog i såväl anläggnings- som driftsfas.

Miljö- och hälsoskyddsnämnden bedömer att ovannämnda samordningsmöjligheter finns i Alternativ 2 norr och förordar därför det alternativet. I Alternativ 2 norr kan markledningarna samförläggas med Trafikverkets projekt för att anlägga ny VA-station inför Förbifart Stockholm, som innebär en redan pågående störning i området fram till år 2021. Markledningarna kan även anläggas närmare befintliga vägar. Detta alternativ innebär preliminärt ett jämförelsevis mindre intrång i kulturresevatens värdefulla natur- och kulturmiljöer.

Alternativ 1 söder däremot går igenom ett känsligt och sammanhållet natur- och kulturmiljölandskap, som även är ett värdefullt rekreationsområde. Detta alternativ bedömer nämnden preliminärt innebära ett jämförelsevis större intrång i värdefull skog och kulturlämningar inom Igelbäckens kulturresevat.

Båda alternativen innebär förläggning av markkablar inom Igelbäckens kulturresevat, vilket kräver dispens respektive tillstånd från resevatets föreskrifter. Tillstånd för schakt (föreskrift A7) och tillstånd för ledningsdragning (A13) behöver då sökas samt eventuellt även dispens från föreskrift A5, ifall verksamheten innebär risk för grumlig och förorening av Igelbäcken.

Stadsbyggnadskontoret ansvarar för prövning av dispenser och tillstånd i Stockholms natur- och kulturresevat. Vattenfall behöver dock i den fortsatta tillståndsprocessen samt vid dispensansökningarna även samråda med miljöförvaltningen gällande nödvändiga skydds- respektive kompensationsåtgärder. Miljöförvaltningen, genom delegation från miljö- och hälsoskyddsnämnden i Stockholms stad, har tillsyn över de villkor om till exempel skyddsåtgärder respektive kompensationsåtgärder som beslutet om dispens och tillstånd från resevatsföreskrifterna kan komma att innehålla.

Enligt Vattenfall bedöms inget av de alternativa förslagen på dragning av markledningarna innebära någon risk för betydande miljöpåverkan, bland annat för att markledningarna bedöms medföra en mycket begränsad påverkan på natur- och kulturmiljöer. Miljöförvaltningen delar inte denna uppfattning. Båda alternativen innebär intrång i värdefulla natur- och kulturmiljöer i resevat med erkänd skyddsstatus, både under byggtiden och under driftskedet. Detta eftersom byggtiden bland annat innebär breda och djupa schakt i känslig miljö och driftskedet innebär ett långt och cirka 20 meter brett påverkansområde som ska vara fritt från träd.