

PM Rotel I (Dnr KS 2021/520)

Inbjudan till kompletterande samråd enligt 6 kap miljöbalken avseende 400 kV-markkabel vid passage Barkarby (del av transmissionsprojekt Överby-Beckomberga)

Remiss från Svenska kraftnät
Remisstid den 24 juni 2021

Borgarrådsberedningen föreslår att kommunstyrelsen beslutar följande.

1. Remissen besvaras med hänvisning till vad som sägs i stadens promemoria.
2. Paragrafen justeras omedelbart.

Föredragande borgarrådet Anna König Jerlmyr anför följande.

Ärendet

Stockholms stad har fått inbjudan till kompletterande samråd enligt 6 kap miljöbalken avseende 400 kV-markkabel vid passage Barkarby (del av transmissionsprojekt Överby-Beckomberga).

Under hösten 2020 genomfördes ett avgränsningssamråd om ett förslag till ledningssträckning. Med anledning av inkomna synpunkter från Järfälla kommun och Trafikverket under samrådet har Svenska kraftnät studerat ytterligare alternativa ledningsdragningar och borrhätningsmetoder vid passage Barkarby (från Hästa klack till Hjulsta trafikplats).

Järfälla kommun inkom med synpunkter på att delar av den föreslagna ledningssträckningen var oförenlig med planeringsinriktningen för exploatering i enlighet med Stockholmsöverenskommelsen och kommunens översiktsplan. Kommunen yttrade att nya alternativ för passage vid sidan om eller genom Hästa klack måste utredas.

Trafikverket inkom i samrådet med förslaget att den föreslagna ledningssträckningen bör justeras och förläggas väster om kommande trafikplats Hjulsta. Detta då många befintliga och planerade väganordningar och konstruktioner med varierande grundläggning skulle behöva korsas av ledningen.

För att minska påverkan på Järfälla kommuns framtida utbyggnadsplaner för Barkarbystaden samt Trafikverkets utbyggnad av trafikplats Hjulsta har Svenska kraftnät utrett alternativa sträckningar för passage av dessa områden. Svenska kraftnät genomför därför ett kompletterande samråd för denna delsträcka inom den planerade 400 kV-förbindelsen mellan station Överby och station Beckomberga. Samrådsunderlaget beskriver ett kompletterande lokaliseringsalternativ för passage med markkabel under Hästa klack och två alternativa sträckningar för markkabel

förbi Hjulsta trafikplats. Vid Hjulsta trafikplats planeras markkabeln delvis utanför tidigare samrådd utredningskorridor.

Stockholms stad har fått ärendet för yttrande.

Beredning

Ärendet har remitterats till stadsledningskontoret, exploateringsnämnden, miljö- och hälsoskyddsnämnden, stadsbyggnadsnämnden och Bromma stadsdelsnämnd. På grund av den korta remisstiden har exploateringskontoret och miljöförvaltningen svarat med kontorsyttranden. Stadsbyggnadsnämnden har inte inkommit med svar.

Stadsledningskontoret anser att det är angeläget att kapaciteten i elnätet byggs ut. Den planerade ledningen är en av flera åtgärder som Svenska kraftnät genomför inom projektet Storstockholm Väst. Projektet bidrar tillsammans med de förstärkningar som görs inom projektet Stockholms Ström till att öka driftssäkerheten i elnätet och trygga elförsörjningen i stora delar av Stockholm.

Exploateringskontoret önskar en bättre samordning mellan de statliga myndigheterna och bolagen i syfte att minimera anspråken på stadens mark. Den planerade infrastrukturens negativa påverkan på framtida stadsutveckling, landskapsbild och natur- och kulturvärden behöver minimeras i största möjliga utsträckning. För att begränsa markintranget och för att samlokalisera med Trafikverkets anläggningar är kontorets bedömning att sträckning enligt samråd 2 är mer lämplig.

Miljöförvaltningen bedömer att påverkan på områdets naturmiljö, både i och utanför kulturreseptatet, blir större för nu föreslagna lokaliseringalternativ jämfört med tidigare föreslagna sträckningar då fler naturvärdesobjekt kommer att påverkas både runt Hästa klack och norr om E18. Förvaltningen anser vidare att Svenska kraftnät bör upprätta ett kontrollprogram för omgivningspåverkan under byggtiden.

Bromma stadsdelsnämnd har inga synpunkter på remissen och underlaget från Svenska kraftnät.

Mina synpunkter

Att Stockholm har en stabil, förutsägbar och tillräcklig tillgång på el är en förutsättning för att staden ska kunna säkra en hållbar och dynamisk tillväxt över tid. En

viktig del i arbetet är att staden finns med som en aktör i den långsiktiga planeringen av stadens elförsörjning och att vi bistår centrala aktörer med rätt förutsättningar för att arbetet ska kunna utvecklas, och för att en i grunden komplicerad process ska kunna hållas smidig och ändamålsenlig. Jag ser därför i grunden positivt på förslaget i remissen, som både kommer att stärka elnätet i Stockholmsregionen och göra det mer driftsäkert.

Området vid trafikplats Hjulsta är utpekad i stadens översiktsplan som ett område där utveckling kan ske med blandad bebyggelse och med möjlighet till att stärka kopplingen till Barkarbystaden och Barkarby station. Jag konstaterar att exploateringsnämnden anser att en sträckning enligt tidigare genomfört samråd är mer lämplig för att begränsa markintranget än nu föreslagen placering längre västerut. Miljöförvaltningen framför att det även är problematiskt att fler naturvärdesobjekt påverkas med det nya förslaget jämfört med det tidigare. För att

minimera anspråken på stadens mark vill jag därför understryka vikten av en bättre samordning mellan de statliga myndigheterna och bolagen.

Jag föreslår att borgarrådsberedningen föreslår att kommunstyrelsen beslutar följande.

1. Remissen besvaras med hänvisning till vad som sägs i stadens promemoria.
2. Paragrafen justeras omedelbart.

Stockholm den 23 juni 2021

ANNA KÖNIG JERLMYR

Bilaga

Remissen

Borgarrådsberedningen tillstyrker föredragande borgarrådets förslag.

Remissammanställning

Ärendet

Stockholms stad har fått inbjudan till kompletterande samråd enligt 6 kap miljöbalken avseende 400 kV-markkabel vid passage Barkarby (del av transmissionsprojekt Överby-Beckomberga).

Under hösten 2020 genomfördes ett avgränsningssamråd om ett förslag till ledningssträckning. Med anledning av inkomna synpunkter från Järfälla kommun och Trafikverket under samrådet har Svenska kraftnät studerat ytterligare alternativa ledningsdragningar och bormetoder vid passage Barkarby (från Hästa klack till Hjulsta trafikplats).

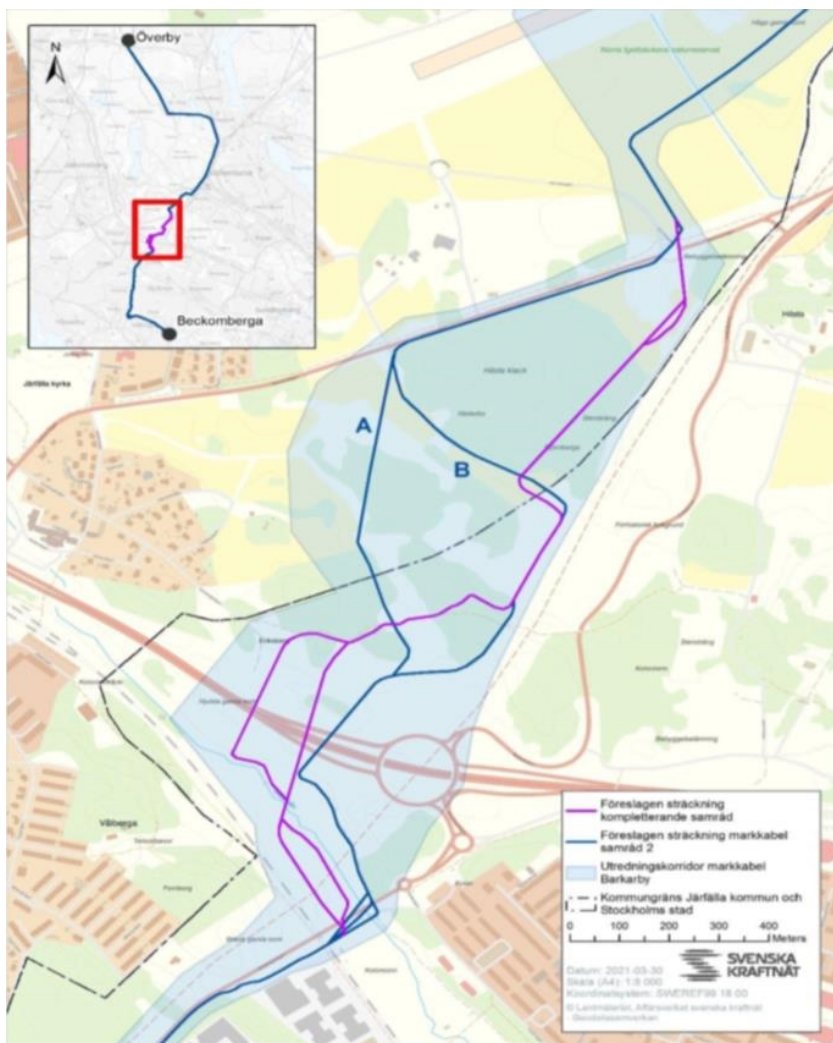
Järfälla kommun inkom med synpunkter på att delar av den föreslagna ledningssträckningen var oförenlig med planeringsinriktningen för exploatering i enlighet med Stockholmsöverenskommelsen och kommunens översiktsplan. Kommunen yttrade att nya alternativ för passage vid sidan om eller genom Hästa klack måste utredas.

Trafikverket inkom i samrådet med förslaget att den föreslagna ledningssträckningen bör justeras och förläggas väster om kommande trafikplats Hjulsta. Detta då många befintliga och planerade väganordningar och konstruktioner med varierande grundläggning skulle behöva korsas av ledningen.

För att minska påverkan på Järfälla kommuns framtida utbyggnadsplaner för Barkarbystaden samt Trafikverkets utbyggnad av trafikplats Hjulsta har Svenska kraftnät utrett alternativa sträckningar för passage av dessa områden. Svenska kraftnät genomför därför ett kompletterande samråd för denna delsträcka inom den planerade 400 kV-förbindelsen mellan station Överby och station Beckomberga. Samrådsunderlaget beskriver ett kompletterande lokaliseringsalternativ för passage med markkabel under Hästa klack och två alternativa sträckningar för markkabel förbi Hjulsta trafikplats. Vid Hjulsta trafikplats planeras markkabeln delvis utanför tidigare samrådd utredningskorridor.

Tidigare föreslagen sträckning från samråd 2020 planerades längs med Norrviksvägen för att sedan passera i gräs- och skogsmarker enligt två alternativ (A och B), se Figur 1 nedan. Nu föreslås ett kompletterande alternativ för passage med schaktfri metod under Norrviksvägen och förläggning med inledningsvis markkabelschakt och sedan schaktfritt med bergborring under Hästa klack.

Sträckningen planeras söderut enligt tidigare samrådd sträcka B, parallellt med Förbifart Stockholm för att sedan vika av åt väster och följa (av Trafikverket) planerad och befintlig gång- och cykelbana mot gamla Enköpingsvägen. Därefter viker sträckningen av åt sydväst och passerar under E18 och trafikplats Hjulsta med schaktfri metod enligt två alternativ. Efter korsning av E18 planeras markkabeln vid alternativ 1 att gå parallellt och sedan korsa Bällstaån med schaktfri metod. Vid alternativ 2 passerar E18 och Bällstaån i en och samma borring. Svenska kraftnät strävar efter att i möjligaste mån samförlägga infrastruktur och ser därmed att alternativ 2 som är en kortare sträcka, i angränsning till avfartsramperna, skapar ett något mindre markintrång.



Figur 1. Översiktskarta av föreslagen kompletterande sträckning förbi Hästa klack och Hjulsta trafikplats samt tidigare föreslagen sträcka från samråd 2 (A, B).

Det bedöms inte uppstå någon tillkommande betydande påverkan på bebyggelse och boendemiljö, stads- och landskapsbild och naturresurser i jämförelse med samrådsunderlaget från oktober 2020. Med vidtagna skyddsåtgärder bedöms markkabeln inte ge upphov till betydande konsekvenser gällande markföroreningar. Bällstaån som har liten känslighet bedöms heller inte påverkas då markkabeln föreslås förläggas med schaktfri metod.

I jämförelse med tidigare föreslagna sträckningar bedöms påverkan på områdets naturmiljö bli något större då fler naturvärdesobjekt kan komma att påverkas både runt Hästa klack och norr om E18. Den föreslagna markkabelsträckningen berör de västra delarna av Igelbäckens kulturresevat. Någon ytterligare påverkan på kulturmiljön bedöms inte uppstå för den föreslagna markkabelsträckningen jämfört med tidigare samrått Alternativ B. I jämförelse med tidigare samrått Alternativ A uppstår en ny påverkan på kulturresevatet. Den föreslagna sträckningen bedöms lokalt innebära tillfällig påverkan under byggtiden med en återhämtningstid på något år. Sammantaget bedöms påverkan på natur- och kulturmiljön bli liten i driftskedet.

Beredning

Ärendet har remitterats till stadsledningskontoret, exploateringsnämnden, miljö- och hälsoskyddsnämnden, stadsbyggnadsnämnden och Bromma stadsdelsnämnd. På grund av den korta remisstiden har exploateringskontoret och miljöförvaltningen svarat med kontorsyttranden. Stadsbyggnadsnämnden har inte inkommit med svar.

Stadsledningskontoret

Stadsledningskontorets tjänsteutlåtande daterat den 3 juni 2021 har i huvudsak följande lydelse.

Stadsledningskontoret anser att det är angeläget att kapaciteten i elnätet byggs ut. Den planerade ledningen är en av flera förstärkningsåtgärder som Svenska kraftnät genomför inom projektet Storstockholm Väst för att möta det växande behovet av el i Stockholmsregionen. Tillsammans med andra nätförstärkningar som pågår i regionen bidrar projektet till att öka driftsäkerheten i elnätet och trygga elförsörjningen i stora delar av Stockholm.

Stadsledningskontoret konstaterar att området vid trafikplats Hjulsta i Översiktsplanen för Stockholms stad är utpekad som ett område där utveckling kan ske med blandad bebyggelse och med möjlighet till att stärka kopplingen till Barkarbystaden och Barkarby station.

Stadsledningskontoret noterar att exploateringsnämnden anser att en sträckning enligt tidigare genomfört samråd 2 är mer lämplig för att begränsa markintrånget och för att samlokalisera med Trafikverkets anläggningar. Exploateringsnämndens bedömning är att nu föreslagna placering längre västerut än den föreslagna sträckningen i samråd 2 innebär en sämre lösning vad det gäller markanvändningen. Nämnden önskar en bättre samordning mellan de statliga myndigheterna och bolagen i syfte att minimera anspråken på stadens mark. Stadsledningskontoret förutsätter att Svenska kraftnät arbetar aktivt för att begränsa intrånget så att de planerade ledningarna inte förhindrar en framtida stadsutveckling i området.

Stadsledningskontoret noterar vidare att miljö- och hälsoskyddsnämnden bedömer att påverkan på områdets naturmiljö blir större för föreslagna lokaliseringalternativ i jämförelse med tidigare föreslagna sträckningar (A-B) då fler naturvärdesobjekt kommer att påverkas. Intrånget i kulturresevatet kommer att förutsätta dispens och tillstånd från reservatsföreskrifterna.

I närheten av trafikplats Barkarby har Stockholm Vatten och Avfall tagit fram ett förslag till översvämningssyta inom ramen för det lokala åtgärdsprogrammet för Bällstaån. Detta är enligt miljö- och hälsoskyddsnämnden en viktig åtgärd för att minska riskerna för översvämningar i bebyggelsen nedströms. Platsen för denna översvämningssyta sammanfaller med föreslagna plats för markkabeln, och dessa anläggningar kommer troligtvis inte gå att samordna.

Stadsledningskontoret förutsätter att stadens nämnder och bolag ges möjlighet att aktivt medverka i projektet för att säkerställa att den tekniska försörjningen utvecklas i samspel med stadens långsiktiga stadsutvecklingspotential, och för att minimera de negativa effekter som kan uppstå, såväl under byggtid som permanent.

Stadsledningskontoret föreslår att kommunstyrelsen anser remissen besvarad i enlighet med vad som sägs i stadsledningskontorets tjänsteutlåtande.

Exploateringskontoret

Exploateringskontorets tjänsteutlåtande daterat den 28 april 2021 har i huvudsak följande lydelse.

Svenska kraftnät planerar en ny 400 kV-elförbindelse mellan stationerna Överby i Sollentuna kommun och Beckomberga i Stockholms stad. Elförbindelsen ersätter den 220 kV-ledning som idag sträcker sig mellan stationerna Överby och Beckomberga. Ledningsprojektet är en av flera förstärkningsåtgärder som Svenska kraftnät genomför för att möta det växande behovet av el i Stockholmsregionen. Förbindelsen ökar driftsäkerheten i elnätet och bidrar till en tryggare elförsörjning för stora delar av Stockholm. Det betyder också att risken för elavbrott minskar och möjligheten för planerade avbrott på transmissionsnätet förbättras.

Svenska kraftnät genomförde under våren 2017 samråd av flera utredningskorridorer för den planerade förbindelsen samt ett kompletterande samråd under hösten 2018. Under hösten 2020 genomfördes ett andra samråd för att finna en lämplig sträckning inom den valda utredningskorridoren. Med anledning av inkomna yttranden från Järfälla kommun och Trafikverket undersöks nu alternativa sträckningar och metoder för passagen vid Barkarby.

Exploateringskontorets synpunkter

För att värna exploateringsmöjligheter, möjliggöra en god stadsutveckling och säkerställa exploateringsintäkter är det väsentligt att hushålla med stadens mark och eftersträva en så effektiv markanvändning som möjligt. För att uppnå detta är utgångspunkten att nya ledningar förläggs i gatumark eller annan mark där ledningarna inte hindrar förädlad markanvändning.

I Översiktsplan för Stockholms stad är området vid trafikplats Hjulsta utpekat som ett omvandlingsområde där utveckling kan ske med blandad bebyggelse och med möjlighet till att stärka kopplingen till Barkarbystaden och Barkarby station.

Även om planeringen är i ett tidigt skede bedömer kontoret att det finns förväntningsvärden för användningen av markområdet. Det är därför väsentligt att intrånget av de planerade ledningarna begränsas för att inte förhindra eller omöjliggöra en framtida stadsutveckling av området och att Svenska kraftnät aktivt arbetar för att begränsa sitt intrång så att marken kan användas effektivt av samtliga parter genom bland annat samlokalisering med Trafikverkets anläggningar.

Kontoret önskar en bättre samordning mellan de statliga myndigheterna och bolagen i syfte att minimera anspråken på stadens mark. Den planerade infrastrukturens negativa påverkan på framtida stadsutveckling, landskapsbild och natur- och kulturvärden behöver minimeras i största möjliga utsträckning. Kontoret kan inte acceptera lösningar där inte samlokalisering av infrastruktur kan ske.

För att begränsa markintrånget och för att samlokalisera med Trafikverkets anläggningar är kontorets bedömning att sträckning enligt samråd 2 är mer lämplig. Bedömningen är vidare att en placering längre västerut, än den föreslagna sträckningen för markkabeln i samråd 2, innebär sämre lösning vad det gäller markanvändningen och skulle inte innebära en acceptabel samlokalisering för att begränsa intrånget. Kontoret delar därför inte slutsatsen som Svenska kraftnät gör i den *Samlade bedömningen*. Markintrånget blir betydligt mer omfattande än den föreslagna sträckningen av markkabel enligt samråd 2. Kontoret föredrar istället en lösning med en förläggning längre österut i förhållande till placeringen enligt samråd 2. Detta för att inte riskera att förhindra eller försvåra en framtida fastighetsutveckling.

Miljöförvaltningen

Miljöförvaltningens tjänsteutlåtande daterat den 28 maj 2021 har i huvudsak följande lydelse.

Ärendet utgör ett skriftligt undersökningssamråd enligt 6 kap 28–46 §§ miljöbalken inför koncessionsansökan. Samråds-underlaget beskriver ett kompletterande lokaliseringsalternativ för passage med markkabel under Hästa klack och två alternativa sträckningar för markkabel förbi Hjulsta trafikplats.

De miljö- och hälsofrågor som miljö- och hälsoskyddsnämnden (MHN) har att bevaka i ovanstående ärende är naturmiljö, vatten, markföroreningar, elektromagnetiska fält och omgivningspåverkan vid byggnation.

MHN:s synpunkter utgör sammanfattningsvis:

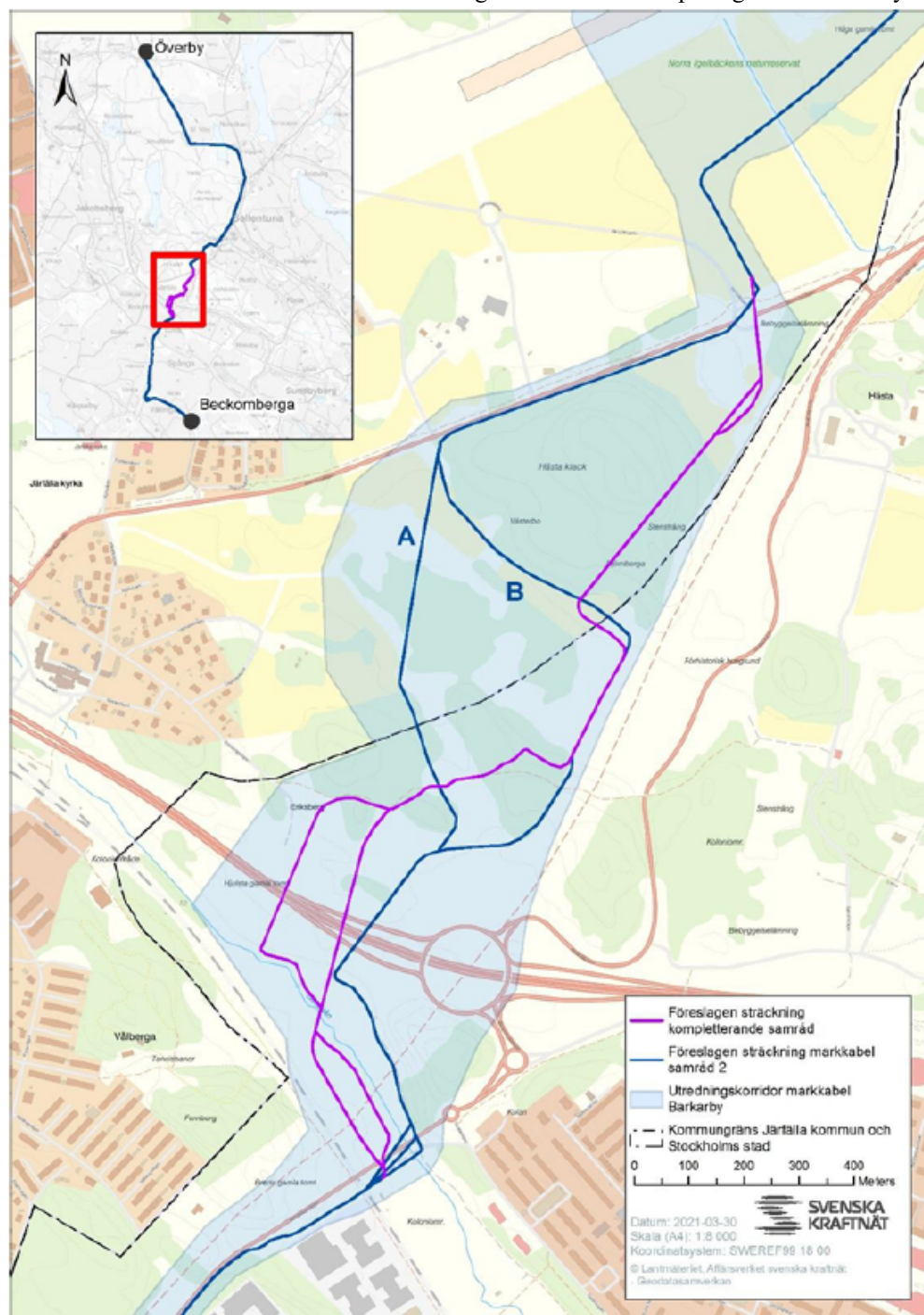
- I jämförelse med tidigare föreslagna sträckningar (A-B) bedöms påverkan på områdets naturmiljö, både i och utanför kulturreseptatet, bli större för föreslagna lokaliseringsalternativ då fler naturvärdesobjekt kommer att påverkas både runt Hästa klack och norr om E18.
- MHN anser att inmätning av skyddsvärda träd bör ske i det fortsatta arbetet. Nämnden anser också att möjligheten till schaktfri metod bör övervägas, särskilt inom skogspartier och utmed brynzoner inom kulturreseptatet.
- Intrånget i kulturreseptatet kommer att förutsätta dispens och tillstånd från reservatsföreskrifterna. I egenskap av tillsynsmyndighet för kulturreseptatet kommer MHN att lämna synpunkter och förslag till villkor om såväl skydds- som kompensationsåtgärder
- Vid föroreningshalter över Naturvårdsverkets generella riktvärden för känslig markanvändning (KM) ska miljöförvaltningen i egenskap av tillsynsmyndighet underrättas enligt 10 kap. 11 § miljöbalken.
- Vid påträffande av sulfidberg ska miljöförvaltningen informeras och vid behov ska en handlingsplan för hantering upprättas samt kommuniceras till miljöförvaltningen för synpunkter.
- För hantering av föroreningar i samband med ledningsarbetet ska en anmälan göras enligt 28 § Förordning (1998:899) om miljöfarlig verksamhet och hälsoskydd.
- I närheten till Trafikplats Barkarby har Stockholm Vatten och Avfall tagit fram ett förslag till översvämningssyta inom ramen för det lokala åtgärdsprogrammet för Bällstaån. Detta är enligt MHN en viktig åtgärd inte minst för att minska riskerna för översvämningar i bebyggelsen nedströms. Platsen för denna översvämningssyta sammanfaller med föreslagna plats för markkabeln och dessa anläggningar kommer troligtvis inte gå att samordna.
- MHN anser att Svenska kraftnät bör upprätta ett kontrollprogram för omgivningspåverkan under byggtiden.
- MHN förutsätter att Svenska kraftnäts magnetfältpolicy kommer att tillämpas vid den planerade ledningen

Bakgrund

Miljöförvaltningen yttrar sig direkt till kommunstyrelsen utan att gå via nämnden då staden fått kort tid för svaret. Svaret ska senast 28 maj 2021 lämnas till kommunstyrelsen.

Ärendet utgör ett skriftligt undersökningssamråd enligt 6 kap 28–46 §§ miljöbalken inför koncessionsansökan. Samråds-underlaget beskriver ett kompletterande lokaliseringsalternativ för passage med markkabel under Hästa klack och två alternativa sträckningar för markkabel förbi Hjulsta trafikplats. Vid Hjulsta trafikplats planeras markkabeln delvis utanför tidigare samrådd utredningskorridor. Samråds-underlaget redogör även för de miljö- och samhällsintressen som berörs av projektet samt hur människors hälsa bedöms kunna påverkas.

Svenska kraftnät genomförde under våren 2017 samråd av flera utredningskorridorer för den planerade förbindelsen samt ett kompletterande samråd under hösten 2018. Under hösten 2020 genomfördes ett andra samråd för att finna en lämplig sträckning inom den valda utredningskorridoren. Med anledning av inkomna yttranden från Järfälla kommun och Trafikverket undersöks nu alternativa sträckningar och metoder för passagen vid Barkarby.



Figur 1. Översiktskarta av föreslagen kompletterande sträckning förbi Hästa klack och Hjulsta trafikplats samt tidigare föreslagen sträcka från samråd 2.

Vid samrådet mellan vintern 2018 och våren 2019 framförde MHN bland annat att den ser positivt på ledningarnas samordningsmöjligheter med annan infrastruktur då intrång i naturmark kan minimeras. Nämnden framförde även att den förordar den alternativa

sträckningen norr om Akallälänken, då det alternativet preliminärt innebär ett jämförelsevis mindre intrång i Igelbäckens kulturresevatets värdefulla natur- och kulturmiljöer än den alternativa sträckningen söder om Akallälänken. Nämnden betonade att det i den fortsatta processen bör samrådas med miljöförvaltningen gällande nödvändiga skydds- respektive kompensationsåtgärder för intrånget i reservatet.

Vid det andra samrådet under hösten 2020 tillstyrkte MHN att tillstånd ges under förutsättning att sökanden följer de åtaganden som gjorts i ansökan 2020 med anledning av nämndens tidigare synpunkter under samrådsförfarandet (se ovan). Som villkor för tillståndet skulle vidare föreskrivas att sökanden ska upprätta ett kontrollprogram som åtminstone omfattar frågor om bullerpåverkan samt hantering av länshållningsvatten.

Motivering

De miljö- och hälsofrågor som MHN har att beakta i ovanstående ärende är naturmiljö, vatten, markföroreningar, elektromagnetiska fält och omgivningens påverkan vid byggnation. Nämndens synpunkter avseende dessa frågor beskrivs nedan.

Naturmiljö

Påverkan på naturmiljön väntas ske i form av viss avverkning eller påverkan på trädens rotsystem i de naturvärdesobjekt som passeras av ledningen längs gång- och cykelbanan. I jämförelse med tidigare förslagna sträckningar (A-B) bedöms påverkan på områdets naturmiljö, både i och utanför kulturresevatet, bli större för föreslagna lokalisering-alternativ då fler naturvärdesobjekt kommer att påverkas både runt Hästa klack och norr om E18. Påverkan på områdets djurliv, liksom för friluftslivet, väntas också ske genom störande arbeten under byggtiden, både i och utanför kulturresevatet, inte minst under den cirka 2 år långa borttiden genom Hästa klack vid gränsen till kulturresevatet.

Från Kronåsen söderut till Trafikplats Hjulsta (se bild 2) överlappar utredningskorridoren för markkabeln med ett större område som Stockholms stad pekat ut som ett kärnområde i stadens gröna infrastruktur och med den regionala Järvakilen. Området tangerar även habitatnätverk för barrskogsfåglar, eklevande insekter och groddjur. En markkabel i driftskedet bedöms inte påverka nämnda områden och habitat, men i anläggningsskedet kan påverkan bli omfattande, särskilt inom skogspartier och utmed brynzoner, om inte schaktfri metod används.



Miljö- och hälsoskyddsnämnden anser att inmätning av skyddsvärda träd bör ske i det fortsatta arbetet. Nämnden anser också att möjligheten till schaktfri metod bör övervägas,

särskilt inom skogspartier inom kulturresevatet. Möjligheten till att begränsa störande arbeten under den mest känsliga perioden 1 april – 15 juli bör undersökas i den fortsatta processen.

Under detaljprojekteringen kommer sträckningen enligt samrådshandlingarna att justeras i möjligaste mån för att i första hand undvika avverkning och omfattande påverkan på trädens rötter. I andra hand kommer skyddsåtgärder vidtas för att minimera påverkan. För att minimera risken för påverkan på träd kan generella skyddsåtgärder tillämpas, till exempel upprättande av skyddsavstånd till särskilt skyddsvärda träd och avspärning genom staket eller stängsel. MHN anser det dock som motiverat att även utreda möjligheten till schaktfri metod utmed de sträckor som gäller skog- eller brynzoner, särskilt inom kulturresevatet. Träd som avverkas kan enligt samrådshandlingarna komma att ersättas med nya unga träd som planteras på lämplig plats. Ianspråktaga grönytor kommer att återställas i möjligaste mån.

Intrånget i kulturresevatet kommer att förutsätta dispens och tillstånd från reservatsföreskrifterna. I egenskap av tillsynsmyndighet för kulturresevatet kommer MHN att lämna synpunkter och förslag till villkor om såväl skydds- som kompensationsåtgärder. MHN har också ansvar för att följa upp de villkor som slutligen beslutas av stadsbyggnadsnämnden.

Nämnden bedömer preliminärt att åtminstone följande reservatsföreskrifter kan aktualiseras och kräva dispens respektive tillstånd:

- Förbud mot att anordna upplag (A1) och mot verksamheter som riskerar att leda till förorening eller grumling av Igelbäckens vatten eller minska tillrinningen till bäcken (A5).
- Förbud utan kommunens tillstånd att bedriva täkt, husbehovstäkt eller annan verksamhet som kan ändra områdets topografi eller dess yt- eller dräneringsförhållanden genom att gräva, spränga, schakta, dika, utfylla, tippa eller liknande (A7), anlägga körbar väg (A12), dra fram mark-, luftledning eller jordkabel (A13), avverka skog eller enstaka träd med en diameter om 60 cm (A14).

Miljö- och hälsoskyddsnämnden önskar, till processen om dispensansökan, få förtydligat mer i detalj på vilket sätt staden kommer att kunna förvalta och utveckla det område som kommer att ingå i ledningsrätten. Nämnden bedömer att kompensationsåtgärder kommer att krävas och bör diskuteras med miljöförvaltningen i den fortsatta processen.

Markföroreningar

Berg- och markmiljöundersökningar kommer enligt samrådshandlingarna att genomföras i samband med borrhning och detaljprojektering. Om undersökningen visar på att föroreningar kan påträffas (som till exempel sulfidförande berg) i samband med borrh- och markarbeten kommer en plan upprättas för hanteringen av föroreningarna innan arbetet påbörjas. Vid föroreningshalter över Naturvårdsverkets generella riktvärden för känslig markanvändning (KM) ska miljöförvaltningen i egenskap av tillsynsmyndighet underrättas enligt 10 kap. 11 § miljöbalken. Vid påträffande av sulfidberg ska miljöförvaltningen informeras och vid behov ska en handlingsplan för hantering upprättas samt kommuniceras till miljöförvaltningen för synpunkter. För hantering av föroreningar i samband med ledningsarbetet ska en anmälan göras enligt 28 § Förordning (1998:899) om miljöfarlig verksamhet och hälsoskydd. Anmälan ska vara tillsynsmyndigheten (miljöförvaltningen) tillhanda senast sex veckor innan arbetet påbörjas.

Vatten/klimatanpassning

Miljö- och hälsoskyddsnämnden är positiv till att markkabeln enligt samrådshandlingarna inte bedöms medföra risk för grumling eller annan föroreningsspridning till Bällstaån och bedöms inte påverka Bällstaåns miljö kvalitetsnormer. Hänsyn måste dock enligt samrådshandlingarna tas till åns beräknade högsta vattennivåer och översvämningsskartering.

I närheten till Trafikplats Barkarby har Stockholm Vatten och Avfall tagit fram ett förslag till översvämningsyta inom ramen för det lokala åtgärdsprogrammet för Bällstaån (se figur 3 nedan). Platsen för denna översvämningsyta sammanfaller med föreslagen plats för markkabeln och dessa anläggningar kommer troligtvis inte gå att samordna. Stockholm Vatten och Avfalls förslag innebär en omgrävning och breddning av Bällstaån för att skapa ett ungefär 2 hektar stort översvämningsområde som ska fungera som både flödesutjämnings- och reningsanläggning. Detta är enligt MHN en viktig åtgärd inte minst för att minska riskerna för översvämnningar i bebyggelsen nedströms.



Figur 3, förslag till översvämningsyta enligt lokalt åtgärdsprogram för Bällstaån.

Omgivningspåverkan

Den största omgivningspåverkan, vid Hjulsta trafikplats, bedöms enligt samrådshandlingarna uppstå i byggskedet så samplanering och trafikanordningsplaner kommer att behöva utarbetas i detaljprojekteringen. Miljöpåverkan vid byggnation är främst kopplad till lokala störningar genom fysiskt intrång, buller, material- och maskintransporter samt luftföroreningar. Till kategorin fysiska intrång hör även tillfartsvägar och uppställningsplatser för maskiner och material.

Miljö- och hälsoskyddsnämnden anser att Svenska kraftnät bör upprätta ett kontrollprogram för omgivningspåverkan under byggtiden. Programmet ska behandla bland annat hantering av länshållningsvatten och bullerpåverkan. Om Svenska kraftnät bedömer att kontrollprogram inte behövs för någon specifik miljö- och hälsofråga, så bör det tydligt motiveras.

Elektromagnetiska fält

Miljö- och hälsoskyddsnämnden förutsätter att Svenska kraftnäts magnetfältpolicy kommer att tillämpas vid den planerade ledningen. Svenska kraftnäts magnetfältpolicy anger att magnetfälten vid planering av nya ledningar normalt inte ska överstiga 0,4 mikrottesla där människor varaktigt vistas.

Bromma stadsdelsnämnd

Bromma stadsdelsnämnd beslutade vid sitt sammanträde den 27 maj 2021 följande.

Bromma stadsdelsnämnd överlämnar tjänsteutlåtandet som svar på kommunstyrelsens remiss KS 2021/520.

Bromma stadsdelsförvaltnings tjänsteutlåtande daterat den 23 april 2021 har i huvudsak följande lydelse.

Svenska kraftnät planerar för och genomför en ny elförbindelse för 400 kV mellan Överby i Sollentuna och Beckomberga i Stockholms stad. Utbyggnadsförslaget med den föreslagna sträckningen planeras med en kombination av luftledning och markkabel. Från Hjulsta genom Vinsta och fram till station Beckomberga går den föreslagna markkabeln längs med Bergslagsvägen och Nälstråket. I Överby och Beckomberga behöver även två nya transmissionsnätstationer byggas. Elförbindelsen ersätter den 220 kV-ledning som idag sträcker sig mellan Överby och Beckomberga och är en del av flera förstärkningar som Svenska kraftnät gör inom projektet Storstockholm Väst för att möta det växande behovet av el i Stockholmsregionen.

Tillsammans med ytterligare nätförstärkningar som just nu pågår i Stockholmsregionen bidrar förstärkningen till att trygga elförsörjningen i stora delar av Stockholm.

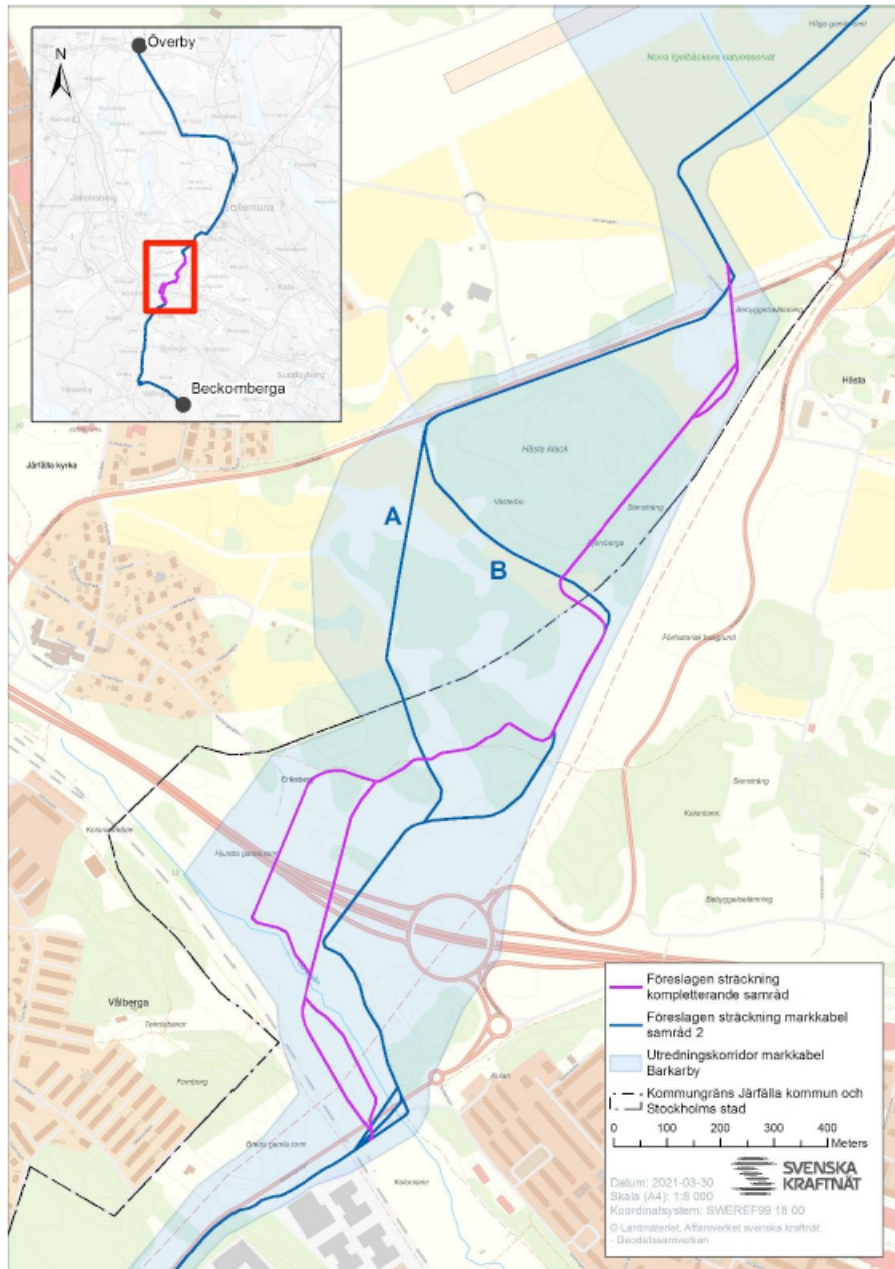
Ärendets beredning

Ärendet har beretts av avdelning administration.

Ärendet

Bromma stadsdelsförvaltning har erhållit en remiss med från stadsledningskontoret där förvaltningens yttrande ska vara inne senast 2021-04-30. Remissen avser ett samråd enligt 6 kap. miljöbalken gällande en kompletterande sträckning mellan Norrviksvägen och Mälarbanan i Barkarby för en planerad 400 kV-ledning mellan station Överby i Sollentuna kommun och station Beckomberga i Stockholms stad, Stockholms län, se Figur 1.

Svenska kraftnät har efter tidigare samråd fört dialog med Trafikverket, Stockholms stad och Järfälla kommun och låtit utreda alternativa sträckningar och bormetoder och har därefter beslutat att genomföra detta kompletterande samråd för sträckningen mellan Norrviksvägen och Mälarbanan i Barkarby.



Figur 1: Översiktskarta av föreslagen kompletterande sträckning förbi Hästa klack och Hjulsta trafikplats samt tidigare föreslagen sträcka från samråd 2.

Synpunkter och förslag

Bromma stadsdelsförvaltning har inga synpunkter på remissen och underlaget från Svenska kraftnät. Bromma stadsdelsförvaltning har tidigare yttrat sig om projektet i ett remissvar med Dnr: BRO 2020/48. Eftersom Bromma stadsdelsnämndsområde inte berörs av samrådet för den aktuella sträckningen mellan Norrviksvägen och Mäljarbanan i Barkarby har inte förvaltningen några synpunkter att inkomma med.