

## En funktionsanpassad arkitektur som ger variation

En funktionsanpassad arkitektur är kännetecknande för Slakthusområdets bebyggelse. Praktiska och funktionella detaljer har fått en estetisk bearbetning. Det funktionella och att husets inre och yttre logik hänger samman, kommer till uttryck i husets fasad.

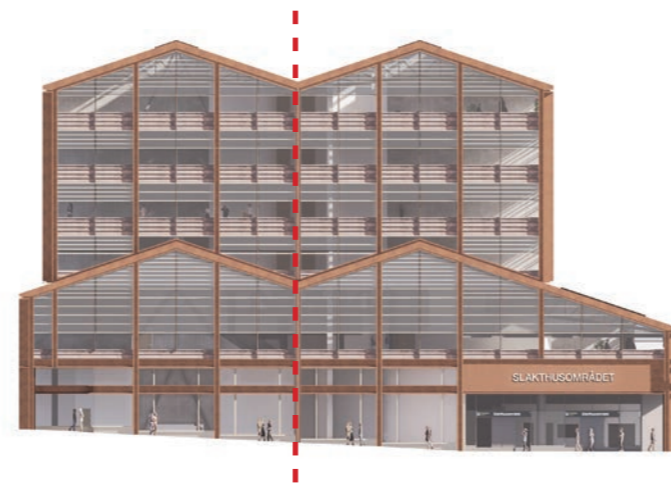
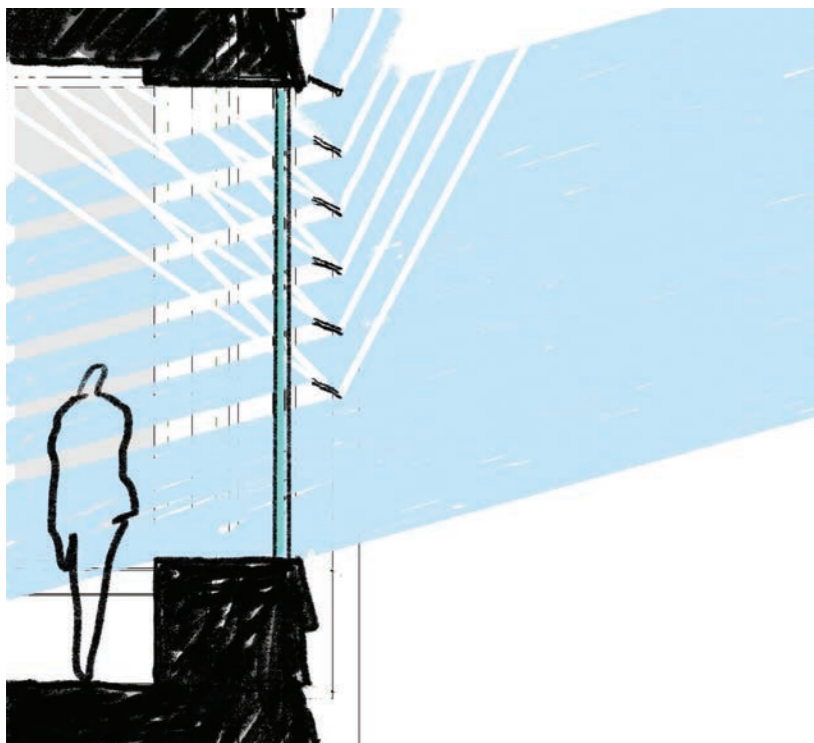
Slakthusområdets grammatik där funktion och estetik vävs samman till en helhet, är en bärande del av husets fasadarkitektur. Mellan de bärande vertikala fasadpelarna hänger horisontella lameller som både fungerar som solavskärmning och för att reflektera in himmelljus i den djupa byggnadskroppen.

Husets ambition är att upplevas som öppet och inbjudande. Under dygnets ljusa timmar får fasaden en livfull relieff, medan huset om natten kan upplevas som en lysande lanterna. Husets belysning kan skapa en harmonisk helhet med fasaden.

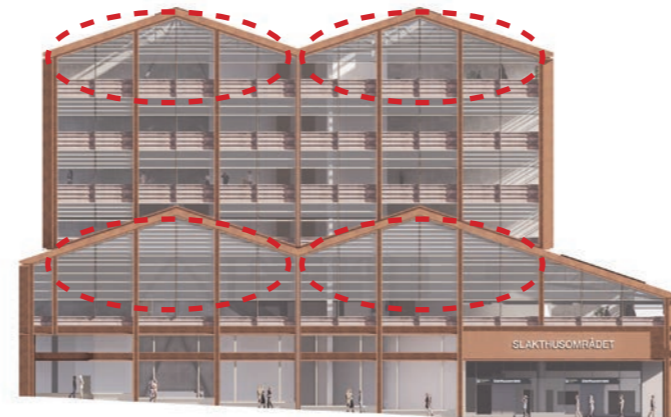
Sammanflätningen av vertikala och horisontella element ger relieff till fasaden och ett livfullt ljus- och skuggspel som varierar beroende på årstid, väder och tid på dygnet. På så vis får lamellerna både en praktisk och estetisk funktion.

Lamellernas praktiska funktion ger naturligt en variation inom tema. I de delar av fasaden som kräver mer solavskärmning blir det av självklara anledningar också tätare mellan lamellerna och vice versa.

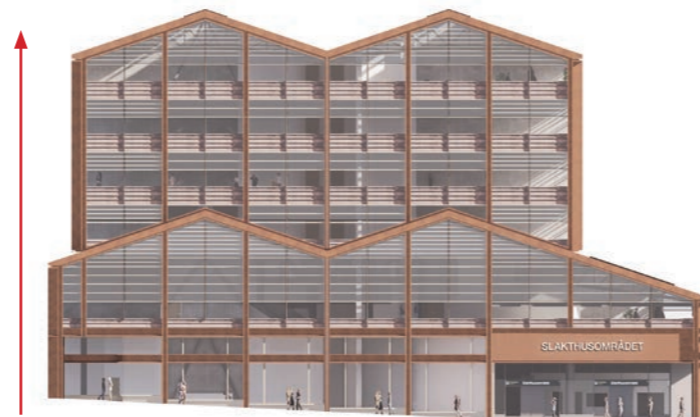
*Nedan: Principsektion för fasadens uppbyggnad och intentionen om en funktionsanpassad fasad. Längs till höger: Illustrationer av husets öppenhet under dygnets ljusa och mörka timmar.*



*Variation inom tema: Lamellerna varieras symmetriskt över mittpartier*



*Variation inom tema: Lamellerna blir tätare i de övre partier, där det kommer att finnas större behov av solavskärmning och ger samtidigt mer fyllnad till byggnadskroppens figur*



*Variation inom tema: Ju högre upp i huset, ju större behov av solavskärmning. Det går också i linje med tanken om att huset ska ha en mer öppen karaktär ju närmare i ögonhöjd man möter huset.*





1. VERTIKAL HUVUDRYTM  
Fasadpelarna anger fasadens huvudrytm och speglar husets inre pelarstruktur och stomme.



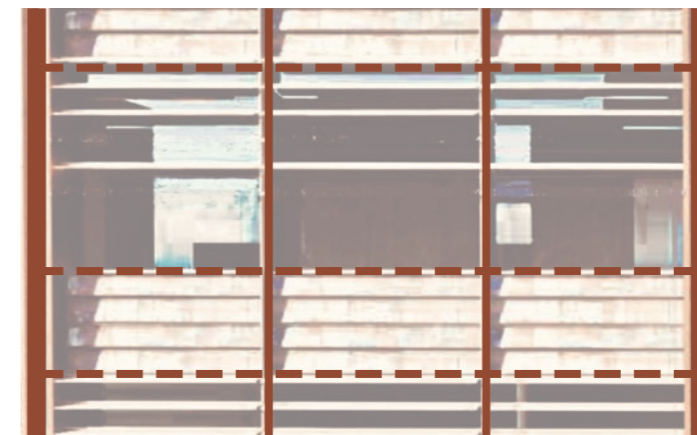
2. HORIZONTELL HUVUDRYTM  
Mellan fasadpelarna underindelas fasaden i täta respektive transparenta partier, som anger husets bjälklag horisontellt.

## En arkitektur med historiskt djup

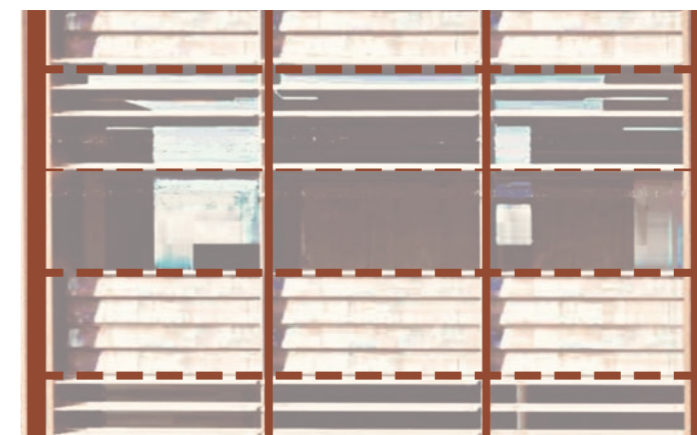
Slakthusområdets varierade bebyggelse är ett resultat av en succesiv utbyggnad över drygt ett sekel. Gemensamma drag för hela bebyggelsen är lågsträckta horisontella byggnadsvolymer med rationella fasaduttryck, regelbunden fönstersättning och robusta material. Gemensamt är också att det är en funktionsanpassad arkitektur av hög arkitektonisk kvalitet.

Det nya huset ska förhålla sig varsamt till den kulturhistoriska bebyggelsen och med ett samtida uttryck fläta sig in i den övergripande bebyggelsestrukturen. Detta görs genom den för Slakthusområdet typiska bebyggelseplanen, att en byggnad som regel utgör ett kvarter, men också i form av att byggnaden bryts ner i mindre delvolymer. De långsträckta gavel- och hallmotiven stärker Slakthusområdets nord-sydliga siktlinjer, vilket också syns i Rökerigatan, vars ursprungliga gatudragning uppstått ur slaktindustrins produktionslinje.

I val av material, kulör och detaljer är ambitionen att huset blir en självklar del av Slakthusområdets palett. Karakteristiskt för befintlig bebyggelse är en dämpad färgskala i ljusa och varma jordfärger, som reflekterar ner ljuset i de smala gatorna.



3. VERTIKAL UNDERRYTM  
Mellan fasadpelarna markeras rumsmodulerna vilket blir husets vertikala underrytm.



4. HORIZONTELL UNDERRYTM  
Glaspartierna underindelas i mindre glaspartier, vilket dels markerar varje rumsmoduls underindelning, men också ger en finmaskighet i skalan så att glaspartierna inte blir för stora och främmande för platsen.

## Palett och patinering: Material, kulör och valör

Tunnelbanekvarterets byggnadskropp har ett skulpturellt uttryck med variation, relieff och liv i fasaden. Den mänskliga skalan kan avläsas i byggnadsdelarnas proportionering och detaljering. I bottenvåningen läggs särskild omsorg läggas med material och detaljer som uttrycker värme och vänlighet, t ex med inslag av trä.

I val av material, kulör och detaljering anknyts husets arkitektur till Slakthusområdets karaktär och identitet. I valör upplevs huset ljust och matt med ett släktskap till den befintliga bebyggelsen.

Det bärande skelettet av rosttrögt stål (corten) upplevs tungt, robust och gediget och som också åldras på ett naturligt sätt. De bruna elementen – bröstningar, glaspartier och lamellerna – ger ett balanserat och ljust helhetsuttryck. Ambitionen med materialen är att de är gedigna, ärliga, av hög kvalitet med en levande yta och ges en omsorgsfull detaljering. I materialitet och detaljering har huset en lång hållbarhet och patinerar på ett naturligt och behagfullt sätt.

*Materialhållningen i Tunnelbanekvarteret harmonierar med Slakthusområdets arkitektur. Materialen är gedigna, ärliga, av hög kvalitet med en levande yta. Viktigt är att materialen har lång hållbarhet och patinerar på ett naturligt sätt.*



*Det bärande skelettet i rosttrögt stål (corten) kommer att patinera på ett naturligt sätt över lång tid. Materialhållningen i Tunnelbanekvarteret harmonierar dels med omgivande bebyggelse och Slakthusområdets palett och dels harmonierar mellan alla fasadelement, så att en sammanvävd helhet uppstår och en balans mellan bärande och bruna element.*

## BÄRANDE ELEMENT

### Fasadpelare



För den arkitektoniska helheten är intentionen med fasadpelarna att:

- uttrycka tyngd och robusthet
- nedskalera byggnadsvolymen
- ge en takt i huvudvolymen
- ge profilering och relief

## BURNA ELEMENT

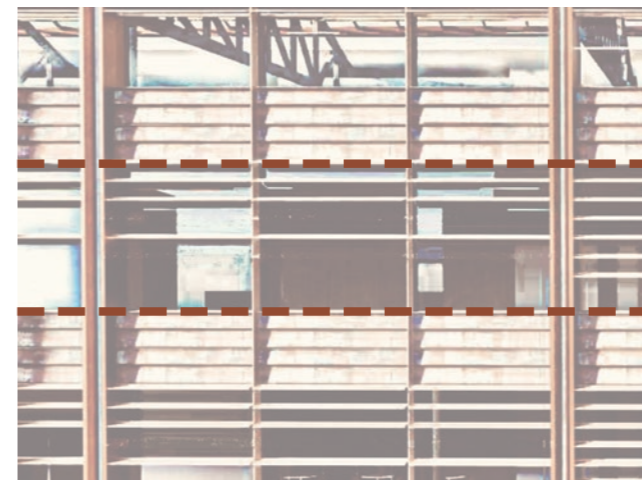
### Täta partier (bröstningar och bjälklagskanter)



För den arkitektoniska helheten är intentionen med täta partier att:

- ge en relief och skuggverkan
- ha en matt och levande yta
- ge huset ett varmt och ljust uttryck
- med tiden patinera, inte chansera

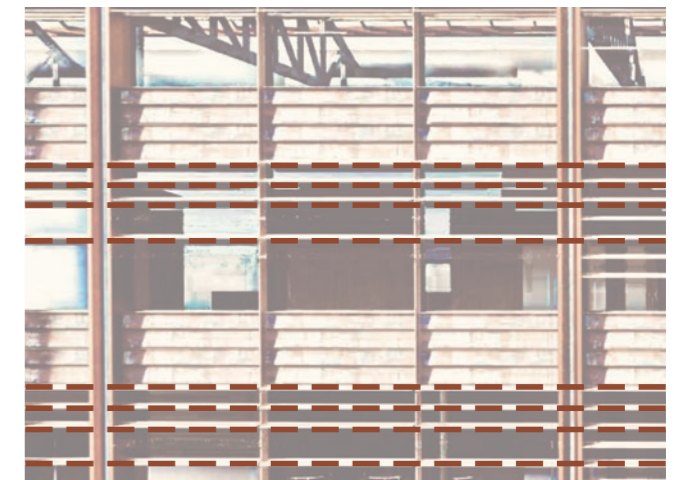
### Glaspartier



För den arkitektoniska helheten är intentionen med glaspartierna att:

- glas i fasader har god färgneutralitet i reflektion och transmission
- högsta möjliga dagsljustransmittans eftersträvas
- vid olika krav avseende solskydd i byggnaden bör val av glas ske med största möjliga hänsyn till ett enhetligt glasuttryck
- glas i takfönster har god färgneutralitet
- stor omsorg läggs så att täta partier harmonierar med helhetsgestaltningen i material, kulör och detaljering

### Lameller (solavskärmning)



För den arkitektoniska helheten är intentionen med lamellerna att:

- ge en relief och ett sammanflätat uttryck
- inte ge störande reflexer
- ge huset en variation inom tema
- patinera väl, inte chansera