

Förslag om ändring av riksintresseområde

NRO01044 Täby prästgård – Skogberga

Identifierat behov av omprövning av riksintresseanspråk

Behov av aktualitetsprövning, prioritet 3, motiverat av stationsnära läge (Roslagsbanan) och anslutning till primärt bebyggelseområde i väster. Låg potentiell målkonflikt.

Bedömning och förslag

Med undantag för några mindre delar har riksintresseområdet i stort sett intakta och väl grundade höga naturvärden.

Den sydligaste delen av riksintresseområdet, som exploaterats genom anläggning av Norrortsleden, bör utgå. Här föreslås en avgränsning söderut lika som naturreservatet, vilket innebär att en riksintresseyta om cirka 0,9 hektar utgår. Denna yta har en historik som skjutbana, betesmark och åker. Arealen som upptas av själva trafikleden med vägområde saknar numera helt sådana naturvärden som ligger till grund för riksintresset. De anslutande riksintresseytorna närmast söder och norr om trafikleden hävdas inte men har vissa hävdbetingade naturvärden kvar, dock inte tillräckliga för att motivera riksintresse. (Den norra delen av det aktuella området, mellan Norrortsledens vägområde och naturreservatsgränsen omfattar en liten yta f.d. betesmark/skjutbana med viss hagmarkskaraktär. Denna yta hör naturligt till reservatets angränsande skötselområde 1c Prästsjöfällan, som enligt skötselplanen ska skötas med naturvårdsinriktat bete. Området är dock inte stängslat och har inte hävdats på länge.)

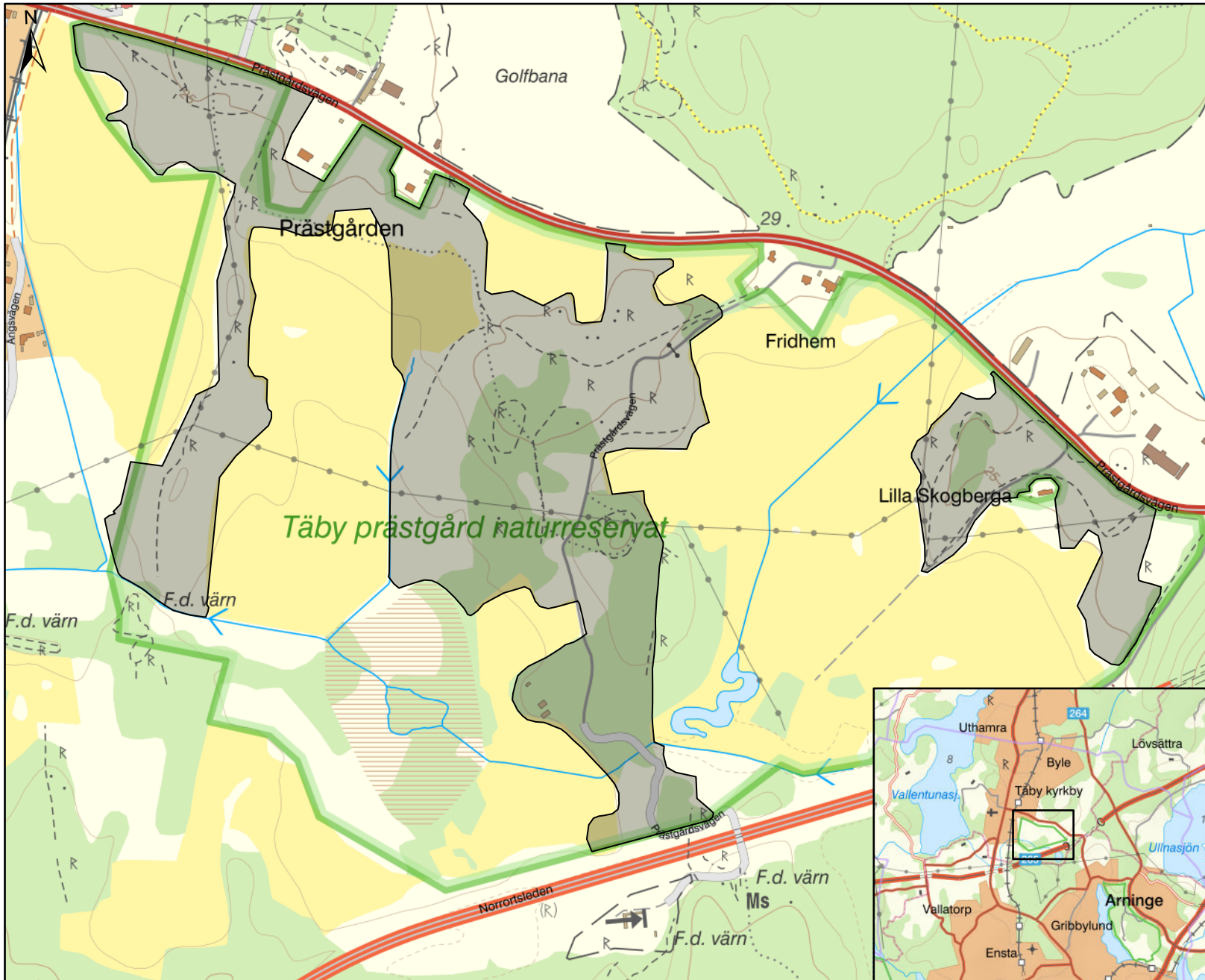
Längs bland annat Prästgårdsvägen i norr bör också områdesgränsen justeras att motsvara gränsen för naturreservatet Täby prästgård. Vid Lilla Skogberga föreslås även fastigheten Skogberga 4:11 exkluderas riksintresset.

Föreslagna förändringar innebär sammantaget att en riksintresseareal om cirka 1,6 hektar utgår.



Område av riksintresse för naturvård

NRO01044 Täby prästgård - Skogberga



■ NRO01044 Täby prästgård - Skogberga, förslag ny avgränsning.



0 95 190 380 m

1:7 500

2022-11-08

VÄRDEBESKRIVNING

Område av riksintresse för naturvård i Stockholms län

Områdesnummer och namn: NRO01044 TÄBY PRÄSTGÅRD – SKOGBERGA

Kommun: Täby (0160)

Kartblad: 10I NO

Area: 36 ha land

Naturgeografisk region: 24

Agrara kulturlandskapsregioner: Mälardalens odlingsbygder

Landskapsform: Sprickdalslandskap

Riksvärde

Naturbetesmark	Flora
----------------	-------

Värdeomdöme: Representativ naturbetesmark med lång kontinuitet. Betesmarken hyser bitvis art- och individrika växtsamhällen där finnögönröst samt stora bestånd av backsippa särskilt bör uppmärksammas. Några andra arter är låsbräken, ormrot, stagg, backklöver, klasefibbla, kattfot, krissla, ängsskära och älväxing. Detta är ett av de största områdena av regionens mest värdefulla naturbetesmarker.

Huvudkriterier: A, C, D

Förutsättningar för bevarande: Fortsatt jordbruk med åkerbruk, naturvårdsinriktad betesdrift och skötsel av landskapselement. Restaurering av igenvuxna ängar och naturbetesmarker. Områdets värden kan påverkas negativt av: Minskad eller upphörd jordbruks-/betesdrift skogsplantering på jordbruksmark, energiskogsodling, spridning av gifter eller gödselmedel, bebyggelse, nydikningar, täkt, luftledningar, vägdragningar.

Säkerställande: Merparten av området är skyddat som naturreservat med fastställd skötselplan. Större delen av det västra delområdet (prästgårdsmarken) är också Natura 2000-område med fastställd bevarandeplan.

Områdets huvuddrag: Naturbetesmark med öppen hagmark, björkhage, blandlövhage, annan träd- och buskbärande hagmark och ett mindre kärr. Genom hagen löper flera moräntäckta bergryggar i nord-sydlig riktning. Vid de uppstickande berghällarna finns torrängspartier med en rik örtflora. Mindre talldominerade skogspartier finns insprängda i området. Markerna har mycket lång historia som äng och åkermark. Här finns bland annat ett stort område med stensträngar från äldre järnåldern och flera gravfält.

I anslutning till naturbetesmarkerna finns åker och kultiverad fodermark. Partier av tallskog finns bland annat i naturreservatets centrala del. Söder om området ligger den igenvuxna Prästsjön.

I de välhävda delarna av naturbetesmarkerna förekommer art- och individrika växtsamhällen med arter som låsbräken, ormrot, backklöver, klasefibbla, kattfot, backsippa, solvända, timjan, krissla, ängsskära, ängsvädd, darrgräs, stagg, älväxing, knägräs och flentimotej. Dessutom

förekommer den mycket ovanliga underarten finnögontröstoch ett stort bestånd av backsippor, varav en del är rosa. Delar av området hävdas genom bete.

I betesmarkerna häckar bland annat stenskvätta, buskskvätta, törnskata, gulsparv, samt vissa år hämpling och tornfalk. I skogsdungarna finns steglits, gök och ibland göktyta, mindre hackspett och gröngöling. Duvhök ses ofta och häckar i närheten.

Anmärkningar: Området ingår i Länsstyrelsens program för bevarande av natur- och kulturmiljövärden i odlingslandskapet (objekt nummer 60.02) och i nationell bevarandeplan för odlingslandskapet (objekt nummer 60-007). Området är i stora delar av riksintresse för friluftsliv samt kulturmiljövärd (F AB 12 respektive K AB 73).

Referenser

Länsstyrelsen i Stockholms län, 1993: Odlingsbygd i Stockholms län del 1 - Natur- och Kulturmiljöer. Länsstyrelsen. Stockholm.

Länsstyrelsen i Stockholms län, 1993: Odlingsbygd i Stockholms län, del 2 - Äng och Hage. Länsstyrelsen. Stockholm.

Länsstyrelsen i Stockholms län, 1993: Ängar och hagar. Rapport nr 1993:18. Stockholm.

Länsstyrelsen i Stockholms län, 1996: Naturkatalog för Stockholms län (remissupplaga).

Länsstyrelsen i Stockholms län, 2015: Bevarandeplan för Natura 2000-området Prästgården-Skogberga SE0110338, beslut 2015-12-17, diariernr 511-30231-2012.

Länsstyrelsen i Stockholms län, 2016: Bildande av Täby prästgårds naturreservat, beslut 2016-11-15, diariernr 511-30115-2012.

Naturskyddsföreningen i Stockholms län, 1994: Stockholm i naturen. Stockholm.

Naturvårdsverket, 1996: Nationell bevarandeplan för odlingslandskapet. Stockholm.

Namn och datum: Åsa Löf (990120), Mattias Jansson (981022 och 221102)