

Handläggare
Charlotta Rahm
Telefon: 0850829274**Till**
Kommunstyrelsens ekonomi- och
trygghetsutskott den 8 mars 2023

Tertialrapport 3 2022 för samförvaltade donationsstiftelser

Förslag till beslut

Kommunstyrelsens ekonomi- och trygghetsutskott beslutar följande.

Rapporten avseende de samförvaltade donationsstiftelserna för tertial 3 2022 godkänns.

Sammanfattning

Under tertial 3 inkom inga nya ansökningar avseende de sociala stiftelserna. Beslut om tilldelning och utdelning av medel gällande ansökningar till sociala stiftelser sker i huvudsak under tertial 3. Avseende utbildningsstiftelserna inkom 1 118 nya ansökningar under tertial 3. Beslut om tilldelning och utdelning av medel gällande ansökningar till utbildningsstiftelserna sker i huvudsak under tertial 2 och tertial 3. Ackumulerat utdelningsbart belopp vid årets början uppgick till 113,9 mnkr. Under tertial 3 har 27,1 mnkr och ackumulerat under året 46,6 mnkr delats ut.

Utveckling av portföljen

Marknadsvärdet för de samförvaltade donationsstiftelserna (donationsportföljen) uppgick vid tertialets utgång till 1 961,3 mnkr, vilket är en förändring med -31,5 mnkr sedan föregående tertial respektive -388,5 mnkr sedan årsskiftet 2021.

Under tertialet har utvecklingen varit negativ för den totala portföljen. Om de utdelade stipendiemedlen om 46,6 mnkr återläggs erhålls den underliggande avkastningen. Den totala avkastningen för portföljen uppgår vid tertialets utgång till -0,2 procent respektive -14,6 procent sedan årsskiftet 2021. Donationsportföljen har över en femårsperiod haft en positiv värdeutveckling om totalt 25,4 procent. Under samma period har portföljen därutöver haft ett utflöde om 189,1 mnkr i form av stipendieutbetalningar. Se tabell nedan hur donationsportföljen är allokerad.

(mnkr)	2022-12-31		2021-12-31		Normal- portföljen	Min	Max
Aktietillgångar	1 359,1	69%	1 697,5	72%	65%	35%	75%
-Varav svenska	793,8	58%	1 054,4	62%	60%	45%	75%
-Varav globala	565,3	42%	643,2	38%	40%	25%	55%
Räntebärande	322,6	16%	381,5	16%	20%	15%	50%
- innehar kreditrating inkl likvida	301,8	94%	342,9	90%	90%	80%	100%
- innehar ej kreditrating	20,8	6%	38,6	10%	10%	0%	20%
Övriga tillgångar	279,6	14%	270,8	12%	15%	0%	30%
Totalt	1 961,3	100%	2 349,8	100%			

Kommentar från riskkontroll

Det finns inga avvikelser från fastställda ramar och limiter enligt placeringspolicyn för Stockholms stads samförvaltade stiftelser under tertial 3 2022.

Ärendets beredning

Ärendet har beretts av stadsledningskontorets finansavdelning.

Ärendet

Kommunstyrelsens ekonomiutskott har ansvaret för förvaltningen av de samförvaltade donationsstiftelserna enligt *Instruktion för kommunstyrelsens ekonomiutskott* (Kfs 2021:2 Dnr KS 2021/225). Den löpande kapitalförvaltningen samt handläggningen av stiftelseärenden är delegerade till stadsledningskontorets finansavdelning inom Stockholms stad. Rapportering sker tertialvis till kommunstyrelsens ekonomiutskott.

Bakgrund

Stockholms stad förvaltar stiftelser för olika ändamål. Bidrag eller stipendier, d.v.s. stiftelsemedel, kan bland annat sökas för ekonomiskt stöd till hushållet, utbildning, studiehjälpmedel, kulturell verksamhet, social verksamhet och barn- och ungdomsverksamhet. Antalet stiftelser uppgick vid tertialets utgång till 121 stycken, varav 119 i samförvaltningen, se bilaga 3. Dokumentation inom stiftelseförvaltningen utöver anmälda ärenden utgör ej allmänna handlingar.

Målsättningen är att alla ekonomiskt behövande ska känna till möjligheten att söka bidrag ur stadens stiftelser. De flesta sociala stiftelser är mycket gamla, många startades redan på 1800-talet. Ibland kan det vara ett problem att hitta mottagare (destinatärer) då samhället har förändrats sedan stiftelsen bildades men inte föreskrifterna (statuterna) för kvalificering för tilldelning. Stockholms stad försöker i de fall det är möjligt att få igenom förändringar för att göra ändamålen mer tidsenliga. Stockholms stad arbetar löpande med att gå igenom alla stiftelser för att fånga upp de som bör permuteras.

Ansökningsbara stiftelser kungörs bland annat via hemsidor, annonsering, skolor och hos stadsdelsförvaltningar. Årligen inkommer ungefär 3 700 ansökningar. Genomgång av ansökningar och urval av destinatärer görs av stadsledningskontorets donationsstiftelsegrupp inom finansavdelningen (donationsstiftelsegruppen).

Den del av avkastningen från den samförvaltade donationsportföljen som är utdelningsbar går till direktriktade och ansökningsbara ändamål, huvudsakligen inom det sociala och kulturella området samt inom utbildningsområdet. Det är direktavkastningen som är utdelningsbar, det vill säga exempelvis aktie- och fondutdelningar samt ränteintäkter, med avdrag för förvaltningskostnader och räntekostnader enligt Stiftelselagen och Bokföringsnämndens vägledning. Värdeförändringar, både realiserade och orealiserade, är inte utdelningsbara.

Avkastningen för direktriktade ändamål betalas ut till mottagande enhet för vidare hantering, exempelvis barnkoloniverksamhet och stipendier inom utbildningsområdet.

Akkumulerat utdelningsbart belopp vid årets början uppgick till 113,9 mnkr. Utdelning av medel sker i huvudsak under tertial 2 samt tertial 3. Under tertial 3 har 27,1 mnkr delats ut enligt tabell 1 nedan.

Tabell 1. Utdelningar från stiftelserna till destinatärer

Utdelningsbara medel (mnkr)	Perioden T1+T2 2022	Perioden T3 2022	Akkumulerat 2022
Utdelningsbart bokslut 2021	113,9		113,9
Utdelat till följande:			
Skolor/Elever	3,7	5,2	9,0
Sociala ändamål	0,1	17,6	17,6
Barnkoloniändamål	14,8	0,0	14,8
Lämnade anslag Danelii och Forsgrenska	0,0	1,2	1,2
Övriga	0,9	3,1	4,0
Summa utbetalt 2022	19,5	27,1	46,6
Medel kvar att fördela			67,3

Utbildningsstiftelser

Utdelning från utbildningsstiftelserna sker i huvudsak två gånger om året under tertial 2 och tertial 3. För tertialet har 5,2 mnkr utbetalats från utbildningsstiftelserna och totalt 9,0 mnkr för helåret. Vid tertialets utgång hade 1 118 stycken ansökningar avseende utbildningsstiftelserna inkommit och för helåret 1 728 stycken.

Större delen av medlen delas normalt ut som enskilda stipendier till elever som studerar på gymnasiet, en mindre del går till grundskoleelever, lärare, klasser och elevgrupper på skolor inom Stockholms stad. Utöver de sökbara stiftelserna finns även direktriktade stiftelser, vilka vänder sig till specifika grund- och

gymnasieskolor. Stipendiernas storlek, för både sökbara och direktriktade stiftelser, varierar mellan 1 000 – 15 000 kronor.

Sociala stiftelser

Större delen av utdelningen från de sociala stiftelserna till enskilda privatpersoner och hushåll sker huvudsakligen under tertial 3 efter ett ansökningsförfarande. Under tertialet har 17,6 mnkr utbetalats. Vid tertialets utgång hade 143 nya ansökningar avseende de sociala stiftelserna inkommit. De sociala sökbara stiftelserna är cirka 30 stycken och för att kunna söka medel från dessa krävs bland annat att den sökande ska vara stadigvarande boende i Stockholms stad. Hushållets inkomster får inte överstiga Skatteverkets rekommendation för ekonomiskt behövande, d v s taxerad bruttoinkomst får vara maximalt fyra prisbasbelopp. Socialtjänsten får inte reducera ekonomiskt bistånd om man har fått bidrag från stiftelser som Stockholm stad förvaltar enligt kommunfullmäktiges beslut den 16 oktober 2017.

Cirka 2 600 ansökningar inkommer årligen och knappt 70 procent av dessa brukar beviljas bidrag. Ansökningsperioden är i början på året, men det inkommer även ansökningar samt frågor per brev och e-post sporadiskt under hela året. Snittåldern på de sökande är 57 år och det betalas i genomsnitt ut ca 9 000 kronor per sökande. Det finns också cirka 20 stycken direktriktade sociala stiftelser. Dessa stiftelser vänder sig till olika institutioner som till exempel boende för äldre och hem för vård och boende.

Barnkoloniändamål

Under tertialet har inget utbetalats för barnkoloniverksamhet. Under året har 14,8 mnkr utdelats.

Övriga stiftelser

Utöver ovanstående tre stiftelsekategorier finns det ytterligare två stiftelser, Forsgréniska stiftelsen och B A Danelii stiftelse. Avkastningen från Forsgréniska stiftelsen ska bl.a. användas till anläggande och förskönande av allmänna platser inom Stockholms stad. Avkastningen från B A Danelii stiftelse ska även den användas till liknande ändamål inom Stockholms stad. Från stiftelsen B.A Danelii har 1,2 mnkr delats ut under tertialet. Forsgréniska stiftelsen delar ut vart femte år och nästa utdelningstillfälle är under år 2023. Från övriga stiftelser utbetalades totalt 3,1 mnkr under tertialet och 4,0 mnkr under helåret.

Kapitalförvaltning

Enligt *Placeringspolicy för Stockholms stads samförvaltade donationsstiftelser* (placeringspolicyn) har kapitalförvaltningen som mål att uppnå en real värdesäkring av totala förmögenheten (ökning minst i takt med inflationen) över tid och en tillräcklig

direktavkastning för att möta utdelningsbehovet. Placeringspolicyn fastställdes av kommunstyrelsens ekonomiutskott den 30 mars 2022 (dnr KS 2022/280) och gäller sedan den 1 maj 2022.

Placeringspolicyn anger hur normalportföljen och dess fördelning (allokeringen) mellan olika tillgångsslag ska se ut. Allokeringen får avvika från denna normalportfölj inom ett definierat intervall för att hantera fluktuationer i tillgångarnas marknadsvärde, men även för att kunna agera då ett tillgångsslag bedöms som mer gynnsamt. Vid tertialets slut var fördelningen av donationsportföljens tillgångar enligt tabell 2. Det finns inga avvikelser från fastställda ramar och limiter även inberäknat framtida åtaganden (se Övriga tillgångar).

Tabell 2. Tillgångsslagens allokering och tillåten avvikelse mot normalportföljen

(mnkr)	2022-12-31		2021-12-31		Normal- portföljen	Min	Max
Aktietillgångar	1 359,1	69%	1 697,5	72%	65%	35%	75%
-Varav svenska	793,8	58%	1 054,4	62%	60%	45%	75%
-Varav globala	565,3	42%	643,2	38%	40%	25%	55%
Räntebärande	322,6	16%	381,5	16%	20%	15%	50%
- innehar kreditrating inkl likvida	301,8	94%	342,9	90%	90%	80%	100%
- innehar ej kreditrating	20,8	6%	38,6	10%	10%	0%	20%
Övriga tillgångar	279,6	14%	270,8	12%	15%	0%	30%
Totalt	1 961,3	100%	2 349,8	100%			

Osäkerheten avseende inflation, räntor och geopolitisk instabilitet har fortsatt under tertialet vilket bidragit till stora rörelser på både aktie- och räntemarknaden. Då portföljen har ett evigt placeringsmandat bedöms det fortsatt gynnsamt att behålla en hög andel aktier även om räntebärande tillgångar blir mer attraktiva i takt med att räntorna stiger.

Totala portföljens utveckling

Donationsportföljens totala förmögenhet uppgår till 1 961,3 mnkr vid tertialets utgång, vilket är en minskning med -31,5 mnkr sedan föregående tertialets utgång och -388,5 mnkr sedan årsskiftet 2021.

Under tertialet har utvecklingen varit negativ för den totala donationsportföljen. Om de utdelade stipendiemedlen om 46,6 mnkr för år 2022 återläggs erhålls den underliggande avkastningen. Den totala avkastningen för donationsportföljen uppgår därmed vid tertialet utgång till -0,2 procent respektive -14,6 procent sedan årsskiftet 2021. Se tabell nedan avseende avkastningen för respektive tillgångsslag.

Tabell 3. Procentuell utveckling för donationsportföljens olika tillgångsslag

Avkastning per tillgångsslag	2022	
	T3	Helår
Aktietillgångar	0,4%	-18,5%
- Svenska aktier *	2,5%	-24,7%
- Globala aktier **	-2,2%	-8,2%
Räntebärande ex likvida	0,4%	-5,8%
- innehar kreditbetyg	0,4%	-5,8%
- innehar ej kreditbetyg	-1,4%	-7,2%
Övriga tillgångar	-4,5%	-2,3%
- Cubera IX ***	2,6%	17,6%
- Cubera PE III ****	-17,9%	13,9%
- EQT Infrastructure V ***	9,2%	14,6%
- Corem Pref	-26,3%	-37,5%
- SBB D	-7,5%	-32,3%
- SEB Microfinance Fund VIII	-1,9%	19,6%
- Thule Real Estate ***	-1,7%	-0,4%

* Svenska aktier som enskild portfölj

** Globala aktier som enskild portfölj

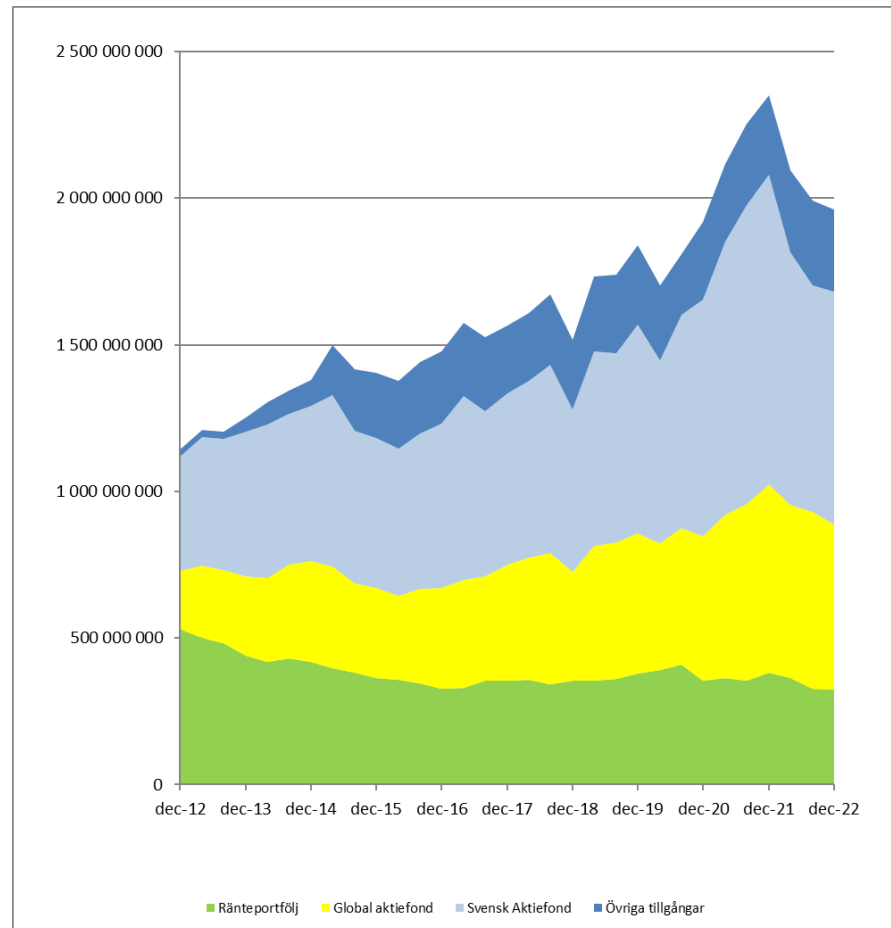
*** Kvartalsvis värdering

**** Halvårsvis värdering

Kostnaderna för förvaltningsadministration och kapitalförvaltning för stiftelserna fördelas enligt princip för fördelning av förvaltningsavgift som fastställdes av kommunstyrelsens ekonomiutskott den 23 januari 2007 (Dnr 139-4849/2007). Förvaltningskostnaderna ackumulerat för 2022 uppgick till 3,5 mnkr.

Donationsportföljens värde har över en femårsperiod haft en positiv värdeutveckling om totalt 25,4 procent. Under åren 2018 till 2022 har portföljen därutöver haft ett utflöde om 189,1 mnkr i form av stipendieutdelningar. Under året har portföljen minskat i värde efter att varit på sin högsta nivå någonsin under 2021. Detta återspeglas i nedan diagram 1.

Diagram 1. Den totala portföljens värdeutveckling per tillgångslag (kronor)



Aktieportföljens utveckling

Värdet på aktietillgångarna var 1 359,1 mnkr vid utgången av tertialet, vilket är en förändring med -19,1 mnkr sedan föregående tertials utgång respektive -338,5 mnkr sedan årsskiftet.

Aktieportföljen hade vid tertialets utgång avkastat -0,4 procent justerat för köp och försäljningar respektive -18,5 procent sedan årsskiftet.

Den totala aktieportföljen utgörs av tre aktiefonder. Den svenska portföljen är placerad i en svensk indexfond, *SEB Sverige Indexfond*. För att sprida riskerna i aktieportföljen ska en del av aktierna, i enlighet med placeringspolicyn, placeras globalt. Den globala aktieportföljen består av två indexnära fonder. Den ena fonden, *Storebrand Global Plus B*, investerar i bolag globalt. Den andra fonden är en tillväxtmarknadsfond, *Öhman Etisk Emerging Markets*, som investerar i bolag i olika tillväxtländer. Den globala aktieportföljen har genom ovanstående två fonder en bred exponering mot världens aktiemarknader.

Utvecklingen i den svenska och den globala aktieportföljen under de senaste fem åren illustreras nedan i diagram 2 (procentuell utveckling) och diagram 3 (värdeutveckling).

Diagram 2. Aktieportföljernas procentuella utveckling exklusive nyinvesteringar och försäljningar

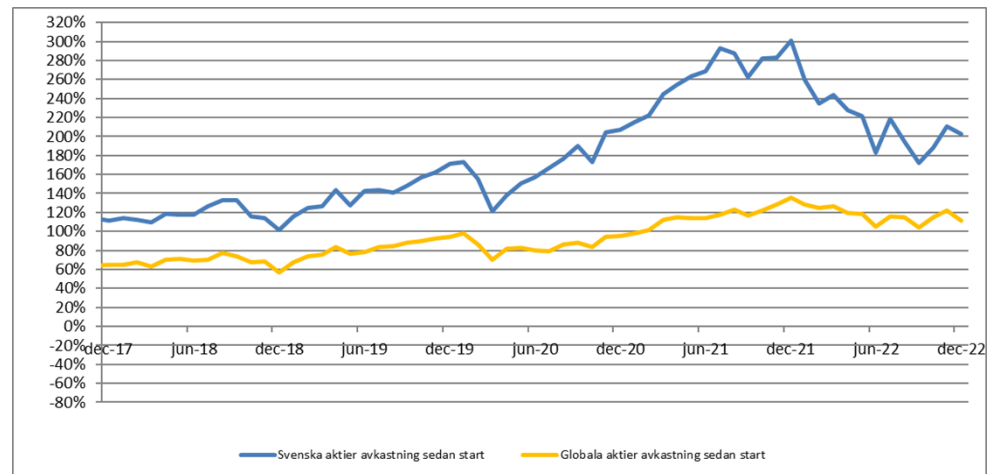
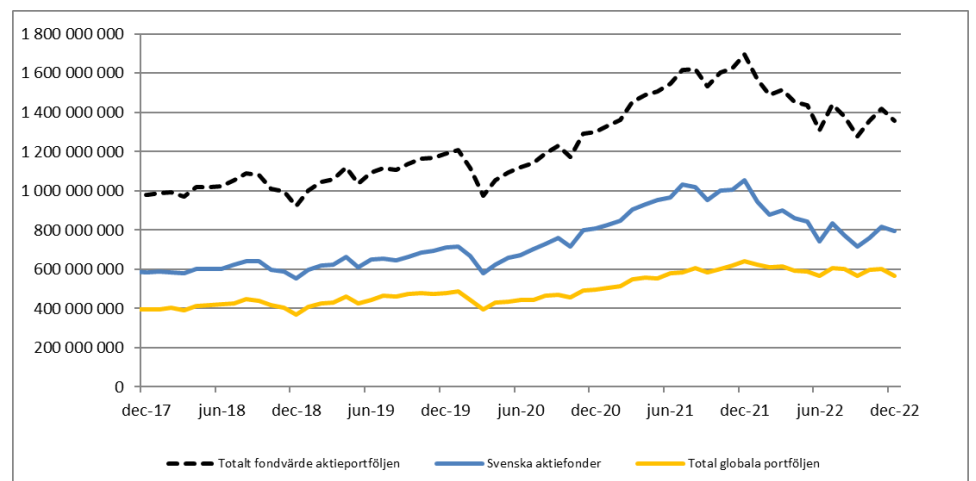


Diagram 3. Aktieportföljernas värdeutveckling inklusive nyinvesteringar och försäljningar (kronor)



Korrigerat för nyinvesteringar och försäljningar har den svenska aktieportföljen, med ett totalt marknadsvärde på 793,8 mnkr avkastat 2,4 procent sedan föregående kvartal respektive -24,7 procent sedan årsskiftet. Motsvarande avkastning för den globala aktieportföljen, med ett marknadsvärde på 565,3 mnkr är -2,2 procent sedan föregående tertial respektive -8,2 procent sedan årsskiftet.

SEB Sverige Indexfond har som målsättning att spegla värdeutvecklingen i jämförelseindexet SIX Sweden Sustainability

Return Index. Indexet består av alla bolag noterade på Stockholmsbörsen exklusive bolag som inte uppfyller fondens hållbarhetskriterier. Aktiefonder måste redovisa sitt koldioxidavtryck vilket är ett mått för hur mycket koldioxid, eller motsvarande i andra växthusgaser, som de underliggande företagen i fonden tillsammans släpper ut. Fondens avtryck per investerad miljon kronor är 2,1 ton CO₂e jämfört med ett generellt Sverigeindex på ca 5 ton CO₂e.

Storebrand Global Plus B marknadsvärde vid utgången av tertialet uppgick till 511,7 mnkr. Fonden är indexnära och ska med sina placeringar efterlikna utvecklingen på den globala aktiemarknaden exklusive tillväxtmarknader. Fonden placerar i cirka 800 bolag fördelade inom olika branscher och länder och följer SPP/Storebrands strikta standard för hållbara investeringar. Fondens koldioxidavtryck per investerad miljon kronor är 5,2 ton CO₂e medan fondens jämförelseindex avtryck är 17,4 ton CO₂e.

Öhman Etisk Emerging Markets marknadsvärde vid utgången av tertialet uppgick till 53,5 mnkr. Fondens målsättning är att följa utvecklingen för de största bolagen på tillväxtmarknaderna. Fonden förvaltas indexnära och består normalt av investeringar i 200 till 400 bolag fördelade på olika branscher. Fonden avstår från att investera i bolag som inte uppfyller hållbarhetskriterierna för fonden.

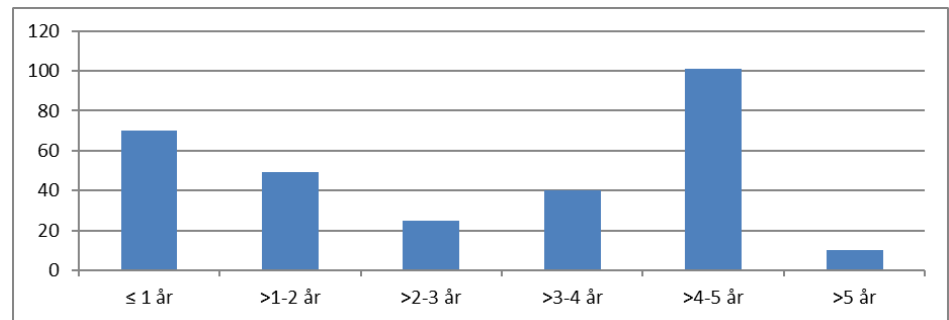
Ränteportföljens utveckling

Ränteportföljen består av obligationer uppdelade på räntebärande tillgångar som har kreditbetyg inklusive likvida medel och räntebärande tillgångar som saknar kreditbetyg. Värdet på den samlade ränteportföljen exklusive likvida medel uppgick vid utgången av tertialet till 274,2 mnkr, vilket är en minskning med 0,3 mnkr sedan föregående tertials utgång. Justerat för köp/förfall inklusive kupongutdelningar har ränteportföljen avkastat 0,4 procent vid utgången av tertialet respektive -5,8 procent sedan årsskiftet. Likvida medel i portföljen uppgick till 48,4 mnkr, vilket är en minskning med 2,7 mnkr sedan föregående tertial. Minskningen beror främst på utdelningar till destinatärer samt inbetalningar till fonder i kategorin övriga tillgångar.

Enligt placeringspolicyn ska de räntebärande tillgångarnas utveckling jämföras med ett relevant index. OMRX Bond All innehåller svenska statsobligationer samt svenska säkerställda bostadsobligationer. I nuläget består de räntebärande tillgångarna av säkerställda bostadsobligationer samt en mindre andel företagsobligationer (i form av enskilda obligationer). Indexet är därför inte fullt jämförbart med de räntebärande tillgångarna

enligt beskrivningen ovan, men ger en indikation på hur avkastningen på liknande portföljer har varit under perioden. Index har sedan årsskiftet avkastat -7,9 procent och under samma period har ränteportföljen avkastat -5,8 procent.

Diagram 4. Framtida kapitalförfall i obligationsportföljen (miljoner kronor)



Tillåten kreditrisk inom ränteportföljen regleras i placeringspolicyn och hanteras genom en övre procentuell gräns för innehav i olika ratingkategorier och en övre procentuell gräns per emittent (enhandsengagemang). Se tabell 4 och 5.

Tabell 4. Limiter och andel per emittentkategori.

Räntebärande tillgångar		Tillåten maximal andel	Summa total andel
Emittentkategori			
A. Svenska staten		100%	0%
B. AAA		100%	51%
C. Lägst AA-	Totalt för C-G	75%	34%
D. Lägst A-	Totalt för D-G	50%	34%
E. Lägst BBB+	Totalt för E-G	40%	25%
F. Lägst BBB-	Totalt för F-G	30%	21%
G. Utan rating	Totalt för G	20%	6%

Tabell 5. Limiter och andel per emittentkategori.

Emittentkategori	Tillåten andel per motpart	Emittent	Enhandsengagemang
Svenska staten	Ingen begränsning	Svenska staten	0%
AAA	25%	Danske hypotek	6%
		Länsförsäkringar hyp.	16%
		SCBC	9%
		Stadshypotek	8%
		Swedbank	12%
Totalt			51%
Lägst A-	15%	Wilhem	9%
		Totalt	
Lägst BBB+	10%	Danske Bank	5%
		Totalt	
Lägst BBB-	10%	FastPartner	4%
		Ellevio	5%
		Kungsleden	2%
		Castellum	3%
		Totalt	
Utan rating	10%	Hufvudstaden	3%
		Stenvalvet	4%
		Totalt	
Likvida medel	Ingen begränsning		15%
Totalt			100%

Övriga tillgångars utveckling

Kategorin övriga tillgångar består av sju olika placeringar. Det sammanlagda marknadsvärdet på placeringarna var 279,5 mnkr vid tertialets utgång. Övriga tillgångar har haft en avkastning, justerat för köp/sälj, på -4,5 procent under tertialet respektive -2,3 procent sedan årsskiftet.

Övriga tillgångar innefattar svenska D-aktier i fastighetsbolaget *Corem Property Group*. Den totala placeringen i Corem uppgick vid utgången av tertialet till ett sammanlagt marknadsvärde på 33,2 mnkr. Värdeutvecklingen för aktien jämfört med föregående tertialet var -29,2 procent och totalavkastningen (inklusive utdelning) uppgick till -26,3 procent. Motsvarande utveckling sedan årsskiftet var -46,0 procent respektive -37,5 procent.

Den andra placeringen utgörs av D-aktier i *Samhällsbyggnadsbolaget (SBB)*. Den totala placeringens marknadsvärde vid utgången av tertialet var 4,1 mnkr. Värdeutvecklingen för aktien jämfört med föregående tertialet var -10,2 procent och totalavkastningen (inklusive utdelning) uppgick till -7,5 procent. Motsvarande utveckling sedan årsskiftet var -41,2 procent respektive -32,3 procent.

Den tredje placeringen, *Thule Real Estate Fund*, är en fastighetsfond som ger exponering mot en väldiversifierad svensk fastighetsportfölj av hög kvalitet och innehavet estimeras till 103,0 mnkr vid fjärde kvartalets utgång. Fonden ger kvartalsvisa estimat samt värderas årsvis. Avkastningen inklusive utdelning för andra kvartalet var -1,7 procent respektive -0,4 procent sedan årsskiftet.

Den fjärde placeringen utgörs av *SEB Microfinance Fund VIII* med ett estimerat marknadsvärde om 58,6 mnkr vid tertialelets utgång. Fonden investerar i, och lånar ut till, mikrofinansieringsinstitut globalt. Fonden värderas kvartalsvis och avkastningen för fjärde kvartalet var -1,9 procent respektive 19,6 procent sedan årsskiftet.

Den femte placeringen är *Cubera IX* som investerar i private equity-fonder på andrahandsmarknaden. Vid tertialelets utgång hade donationsstiftelserna investerat 2,3 miljoner euro (mnEUR) av ett totalt åtagande på 4,0 mnEUR. För nystartade private equity-fonder investeras inte hela åtagandet direkt då det tar tid att hitta lämpliga investeringar. I takt med att Cubera gör nya investeringar kommer donationsstiftelsernas insats i fonden att öka. Fonden värderas kvartalsvis. Räknat i SEK har fonden avkastat 2,6 procent under fjärde kvartalet respektive 17,6 procent sedan årsskiftet.

Den sjätte placeringen är i *Cubera PE III*. Fonden är direktinvestering i private-equity fonder på primärmarknaden. Fondens åtagande ökar, i likhet med Cubera IX, i takt med att nya investeringar görs. Vid tertialelets utgång var 1,8 mnEUR investerat av ett totalt åtagande på 4 mnEUR. Fonden värderas halvårsvis och räknat i SEK har fonden under årets första halvår avkastat -17,9 procent respektive 13,9 procent sedan årsskiftet.

Den sjunde placeringen är donationsstiftelsernas senaste investering i *EQT Infrastructure V*. Fonden fokuserar på infrastrukturinvesteringar främst i norra Europa och Nordamerika. Fonden ska göra ca 15-20 investeringar inom fem huvudsektorer: telekom, transport & logistik, sociala, miljö och energi. Vid tertialelets utgång var 2,6 mnEUR investerat av ett totalt åtagande på 5 mnEUR. Fondens värdering sker kvartalsvis med viss eftersläpning. Fram till tredje kvartalet har fonden räknat i SEK avkastat 14,6 procent.

Valutaexponering

Valutarisk anses föreligga om tillgången är utgiven och handlas i annan valuta än SEK. Tillgångar denominerade i SEK, men där utvecklingen är relaterad till utländsk valuta, anses inte utgöra en valutarisk.

Donationsportföljens samlade tillåtna valutaexponering i portföljen är maximalt 20 procent och för tertialet uppgår exponeringen till 4,1 procent och 7,7 procent inklusive de framtida åtagandena i fonderna Cubera IX, Cubera PE III och EQT Infrastructure V.

Susanne Tiderman
Ekonomidirektör

Sofie Nilvall
Finanschef

Bilagor

1. Portfölj innehav per 31 december 2022
2. Genomförda affärsavslut t.o.m. 31 december 2022
3. Stiftelseförteckning per 31 december 2022

Attesterat av

Detta dokument har godkänts digitalt av följande personer:

Namn	Datum
Susanne Tiderman, Ekonomidirektör	2023-02-22
Sofie Nilvall, Finanschef	2023-02-22