

Handläggare
Charlotta Rahm
Telefon: 08-508 29 274**Till**
Kommunstyrelsens ekonomi-
och trygghetsutskott den 21 juni
2023

Tertialrapport 1 för samförvaltade donationsstiftelser

Förslag till beslut

Kommunstyrelsens ekonomi- och trygghetsutskott beslutar följande.

Rapporten avseende de samförvaltade donationsstiftelserna för tertial 1 2023 godkänns

Sammanfattning

Under tertial 1 inkom 879 nya ansökningar avseende de sociala stiftelserna. Beslut om tilldelning och utdelning av medel gällande ansökningar till sociala stiftelser sker i huvudsak under tertial 3. Avseende utbildningsstiftelserna inkom 744 nya ansökningar under tertial 1. Beslut om tilldelning och utdelning av medel gällande ansökningar till utbildningsstiftelserna sker i huvudsak under tertial 2 och tertial 3. Ackumulerat utdelningsbart belopp vid årets början uppgick till 127,9 mnkr. Under tertial 1 har 0,1 mnkr delats ut.

Utveckling av portföljen

Marknadsvärdet för de samförvaltade donationsstiftelserna (donationsportföljen) uppgick vid tertialets utgång till 2 094,1 mnkr, vilket är en ökning med 132,9 mnkr sedan årsskiftet.

Under tertialet har utvecklingen varit positiv för den totala portföljen. Om de utdelade stipendiemedlen om 0,1 mnkr återläggs erhålls den underliggande avkastningen. Den totala avkastningen för portföljen uppgår vid tertialets utgång till 6,8 procent. Donationsportföljen har över en femårsperiod haft en positiv värdeutveckling om totalt 30,1 procent. Under samma period har portföljen därutöver haft ett utflöde om 189,1 mnkr i form av stipendieutbetalningar. Se tabell nedan hur donationsportföljen är allokerad.

| (mnkr) | 2023-04-30 | | 2022-12-31 | | Normal- portföljen | Min | Max |
|-------------------------------------|----------------|-------------|----------------|-------------|-----------------------|------------|------------|
| Aktietillgångar | 1 462,8 | 70% | 1 359,1 | 69% | 65% | 35% | 75% |
| -Varav svenska | 881,6 | 60% | 793,8 | 58% | 60% | 45% | 75% |
| -Varav globala | 581,2 | 40% | 565,3 | 42% | 40% | 25% | 55% |
| Räntebärande | 336,8 | 16% | 322,6 | 16% | 20% | 15% | 50% |
| - innehar kreditrating inkl likvida | 315,2 | 94% | 301,8 | 94% | 90% | 80% | 100% |
| - innehar ej kreditrating | 21,6 | 6% | 20,8 | 6% | 10% | 0% | 20% |
| Övriga tillgångar | 294,6 | 14% | 279,6 | 14% | 15% | 0% | 30% |
| Totalt | 2 094,1 | 100% | 1 961,3 | 100% | | | |

Kommentar från riskkontroll

Det finns inga avvikelser från fastställda ramar och limiter enligt placeringspolicyn för Stockholms stads samförvaltade stiftelser under tertial 1 2023.

Ärendets beredning

Ärendet har beretts av stadsledningskontorets finansavdelning

Ärendet

Kommunstyrelsens ekonomi- och trygghetsutskott har ansvaret för förvaltningen av de samförvaltade donationsstiftelserna enligt *Instruktion för kommunstyrelsens ekonomi- och trygghetsutskott* paragraf 1 (Kfs 2023:07 Dnr KS 2023/87). Den löpande kapitalförvaltningen samt handläggningen av stiftelseärenden är delegerade till stadsledningskontorets finansavdelning inom Stockholms stad. Rapportering sker tertialvis till kommunstyrelsens ekonomiutskott.

Stiftelser

Stockholms stad förvaltar stiftelser för olika ändamål. Bidrag eller stipendier, d.v.s. stiftelsemedel, kan bland annat sökas för ekonomiskt stöd till hushållet, utbildning, studiehjälpmedel, kulturell verksamhet, social verksamhet och barn- och ungdomsverksamhet. Antalet stiftelser uppgick vid tertialelets utgång till 121 stycken, varav 119 i samförvaltningen, se bilaga 3. Dokumentation inom stiftelseförvaltningen utöver anmälda ärenden utgör ej allmänna handlingar.

Målsättningen är att alla ekonomiskt behövande ska känna till möjligheten att söka bidrag ur stadens stiftelser. De flesta sociala stiftelser är mycket gamla, många startades redan på 1800-talet. Ibland kan det vara ett problem att hitta mottagare (destinatärer) då samhället har förändrats sedan stiftelsen bildades men inte föreskrifterna (statuterna) för kvalificering för tilldelning. Stockholms stad försöker i de fall det är möjligt att få igenom förändringar för att göra ändamålen mer tidsenliga. Stockholms stad arbetar löpande med att gå igenom alla stiftelser för att fånga upp de som bör permuteras.

Ansökningsbara stiftelser kungörs bland annat via hemsidor, annonsering, skolor och hos stadsdelsförvaltningar. Årligen inkommer ungefär 3 700 ansökningar. Genomgång av ansökningar och urval av destinatärer görs av stadsledningskontorets donationsstiftelsegrupp inom finansavdelningen (donationsstiftelsegruppen).

Den del av avkastningen från den samförvaltade donationsportföljen som är utdelningsbar går till direktriktade och ansökningsbara ändamål, huvudsakligen inom det sociala och kulturella området samt inom utbildningsområdet. Det är direktavkastningen som är utdelningsbar, det vill säga exempelvis aktie- och fondutdelningar samt ränteintäkter, med avdrag för förvaltningskostnader och räntekostnader enligt Stiftelselagen och Bokföringsnämndens vägledning. Värdeförändringar, både realiserade och orealiserade, är inte utdelningsbara.

Avkastningen för direktriktade ändamål betalas ut till mottagande enhet för vidare hantering, exempelvis barnkoloniverksamhet och stipendier inom utbildningsområdet.

Akkumulerat utdelningsbart belopp vid årets början uppgick till 127,9 mnkr. Utdelning av medel sker i huvudsak under tertial 2 samt tertial 3. Under tertial 1 har 0,1 mnkr delats ut enligt tabell 1 nedan.

Tabell 1. Utdelningar från stiftelserna till destinatärer

| Utdelningsbara medel (mnkr) | Perioden T1 2023 | Akkumulerat 2023 |
|--|---------------------|---------------------|
| Utdelningsbart bokslut 2022 | 127,9 | 127,9 |
| Utdelat till följande: | | |
| Skolor/Elever | 0,0 | 0,0 |
| Sociala ändamål | 0,0 | 0,0 |
| Barnkoloniändamål | 0,0 | 0,0 |
| Lämnade anslag Danelii och Forsgrenska | 0,1 | 0,1 |
| Övriga | 0,0 | 0,0 |
| Summa utbetalt 2023 | 0,1 | 0,1 |
| Medel kvar att fördela | | 127,8 |

Utbildningsstiftelser

Utdelning från utbildningsstiftelserna sker i huvudsak två gånger om året under tertial 2 och tertial 3. För tertialet har 0 mnkr utbetalats från utbildningsstiftelserna. Vid tertialets utgång hade 744 stycken ansökningar avseende utbildningsstiftelserna inkommit.

Större delen av medlen delas normalt ut som enskilda stipendier till elever som studerar på gymnasiet, en mindre del går till grundskoleelever, lärare, klasser och elevgrupper på skolor inom Stockholms stad. Utöver de sökbara stiftelserna finns även direktriktade stiftelser, vilka vänder sig till specifika grund- och

gymnasieskolor. Stipendiernas storlek, för både sökbara och direktriaktade stiftelser, varierar mellan 1 000 – 15 000 kronor.

Sociala stiftelser

Större delen av utdelningen från de sociala stiftelserna till enskilda privatpersoner och hushåll sker huvudsakligen under tertial 3 efter ett ansökningsförfarande. Under tertialet har 0 mnkr utbetalats. Vid tertialets utgång hade 879 nya ansökningar avseende de sociala stiftelserna inkommit. De sociala sökbara stiftelserna är cirka 30 stycken och för att kunna söka medel från dessa krävs bland annat att den sökande ska vara stadigvarande boende i Stockholms stad. Hushållets inkomster får inte överstiga Skatteverkets rekommendation för ekonomiskt behövande, d v s taxerad bruttoinkomst får vara maximalt fyra prisbasbelopp. Socialtjänsten får inte reducera ekonomiskt bistånd om man har fått bidrag från stiftelser som Stockholm stad förvaltar enligt kommunfullmäktiges beslut den 16 oktober 2017.

Cirka 2 600 ansökningar inkommer årligen och knappt 70 procent av dessa brukar beviljas bidrag. Ansökningsperioden är i början på året, men det inkommer även ansökningar samt frågor per brev och e-post sporadiskt under hela året. Snittåldern på de sökande är 57 år och det betalas i genomsnitt ut ca 9 000 kronor per sökande. Det finns också cirka 20 stycken direktriaktade sociala stiftelser. Dessa stiftelser vänder sig till olika institutioner som till exempel boende för äldre och hem för vård och boende.

Barnkoloniändamål

Under tertialet har inget utbetalats för barnkoloniverksamhet.

Övriga stiftelser

Utöver ovanstående tre stiftelsekategorier finns det ytterligare två stiftelser, Forsgréniska stiftelsen och B A Danelii stiftelse. Avkastningen från Forsgréniska stiftelsen ska bl.a. användas till anläggande och förskönande av allmänna platser inom Stockholms stad. Avkastningen från B A Danelii stiftelse ska även den användas till liknande ändamål inom Stockholms stad. Från stiftelsen B.A Danelii har 0,1 mnkr delats ut under tertialet. Forsgréniska stiftelsen delar ut vart femte år och nästa utdelningstillfälle är under år 2023. Från övriga stiftelser utbetalades totalt 0 mnkr under tertialet.

Kapitalförvaltning

Enligt *Placeringspolicy för Stockholms stads samförvaltade donationsstiftelser* (placeringspolicyn) har kapitalförvaltningen som mål att uppnå en real värdesäkring av totala förmögenheten (ökning minst i takt med inflationen) över tid och en tillräcklig direktavkastning för att möta utdelningsbehovet. Placeringspolicyn

fastställdes av kommunstyrelsens ekonomiutskott den 30 mars 2022 (dnr KS 2022/280) och gäller sedan den 1 maj 2022.

Placeringspolicyn anger hur normalportföljen och dess fördelning (allokeringen) mellan olika tillgångsslag ska se ut. Allokeringen får avvika från denna normalportfölj inom ett definierat intervall för att hantera fluktuationer i tillgångarnas marknadsvärde, men även för att kunna agera då ett tillgångsslag bedöms som mer gynnsamt. Vid tertialets slut var fördelningen av donationsportföljens tillgångar enligt tabell 2. Det finns inga avvikelser från fastställda ramar och limiter även inberäknat framtida åtaganden (se Övriga tillgångar).

Tabell 2. Tillgångsslagens allokering och tillåten avvikelse mot normalportföljen

| (mnkr) | 2023-04-30 | | 2022-12-31 | | Normal- portföljen | Min | Max |
|-------------------------------------|----------------|-------------|----------------|-------------|-----------------------|------------|------------|
| Aktietillgångar | 1 462,8 | 70% | 1 359,1 | 69% | 65% | 35% | 75% |
| -Varav svenska | 881,6 | 60% | 793,8 | 58% | 60% | 45% | 75% |
| -Varav globala | 581,2 | 40% | 565,3 | 42% | 40% | 25% | 55% |
| Räntebärande | 336,8 | 16% | 322,6 | 16% | 20% | 15% | 50% |
| - innehar kreditrating inkl likvida | 315,2 | 94% | 301,8 | 94% | 90% | 80% | 100% |
| - innehar ej kreditrating | 21,6 | 6% | 20,8 | 6% | 10% | 0% | 20% |
| Övriga tillgångar | 294,6 | 14% | 279,6 | 14% | 15% | 0% | 30% |
| Totalt | 2 094,1 | 100% | 1 961,3 | 100% | | | |

Osäkerheten avseende inflation och räntor har minskat något under tertialet vilket varit positivt för både aktie- och räntemarknaden. Då portföljen har ett evigt placeringsmandat bedöms det fortsatt gynnsamt att behålla en hög andel aktier även om räntebärande tillgångar blir mer attraktiva i takt med att räntorna stiger.

Totala portföljens utveckling

Donationsportföljens totala förmögenhet uppgår till 2 094,1 mnkr vid tertialets utgång, vilket är en ökning med 132,9 mnkr sedan årsskiftet.

Under tertialet har utvecklingen varit positiv för den totala donationsportföljen. Om de hittills utdelade stipendiemedlen om 0,1 mnkr för år 2023 återläggs erhålls den underliggande avkastningen. Den totala avkastningen för donationsportföljen uppgår därmed vid tertialet utgång till 6,8 procent. Se tabell nedan avseende avkastningen för respektive tillgångsslag.

Tabell 3. Procentuell utveckling för donationsportföljens olika tillgångsslag

| Avkastning per tillgångsslag | 2023 | |
|--------------------------------|-------------|-------------|
| | T1 | Helår |
| Aktietillgångar | 9,5% | 9,5% |
| - Svenska aktier * | 11,1% | 11,1% |
| - Globala aktier ** | 7,2% | 7,2% |
| Räntebärande ex likvida | 1,8% | 1,8% |
| - innehar kreditbetyg | 1,6% | 1,6% |
| - innehar ej kreditbetyg | 4,0% | 4,0% |
| Övriga tillgångar | 1,2% | 1,2% |
| - Cubera IX *** | 1,6% | 1,6% |
| - Cubera PE III **** | 1,6% | 1,6% |
| - EQT Infrastructure V *** | 12,3% | 12,3% |
| - Corem Pref | -3,1% | -3,1% |
| - SBB D | -11,4% | -11,4% |
| - SEB Microfinance Fund VIII | 2,2% | 2,2% |
| - Thule Real Estate *** | 2,5% | 2,5% |

* Svenska aktier som enskild portfölj

** Globala aktier som enskild portfölj

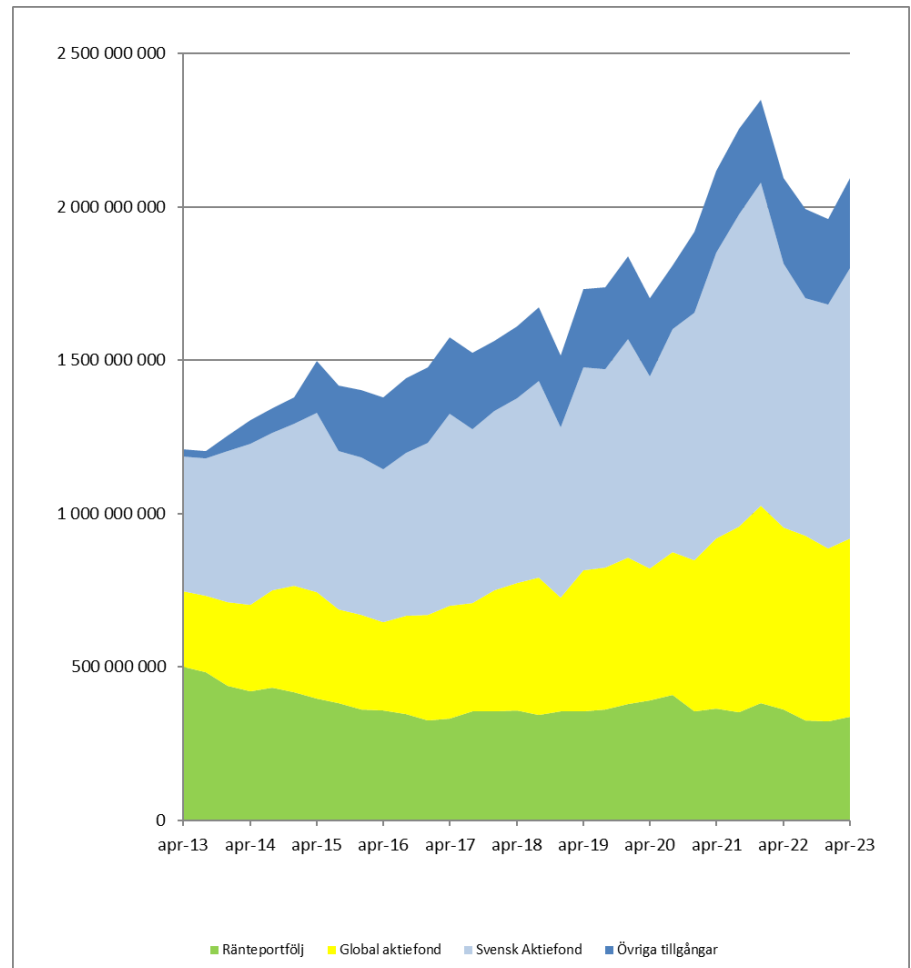
*** Kvartalsvis värdering

**** Halvårsvis värdering

Kostnaderna för förvaltningsadministration och kapitalförvaltning för stiftelserna fördelas enligt princip för fördelning av förvaltningsavgift som fastställdes av kommunstyrelsens ekonomiutskott den 23 januari 2007 (Dnr 139-4849/2007). Förvaltningskostnaderna ackumulerat för 2023 uppgick till 1,4 mnkr.

Donationsportföljens värde har över en femårsperiod haft en positiv värdeutveckling om totalt 30,1 procent. Under åren 2018 till 2022 har portföljen därutöver haft ett utflöde om 189,1 mnkr i form av stipendieutdelningar. Under perioden har det tidvis varit turbulent på de finansiella marknaderna vilket orsakat temporära värdefall för aktieinnehaven. Detta återspeglas i diagram 1 nedan.

Diagram 1. Den totala portföljens värdeutveckling per tillgångsslag (kronor)



Aktieportföljens utveckling

Värdet på aktietillgångarna var 1 462,8 mnkr vid utgången av tertialet, vilket är en ökning med 103,7 mnkr sedan föregående tertials utgång.

Aktieportföljen hade vid tertialets utgång avkastat 9,5 procent justerat för köp och försäljningar.

Den totala aktieportföljen utgörs av tre aktiefonder. Den svenska portföljen är placerad i en svensk indexfond, *SEB Sverige Indexfond*. För att sprida riskerna i aktieportföljen ska en del av aktierna, i enlighet med placeringspolicyn, placeras globalt. Den globala aktieportföljen består av två indexnära fonder. Den ena fonden, *Storebrand Global Plus B*, investerar i bolag globalt. Den andra fonden, *Öhman Etisk Emerging Markets*, investerar i bolag i olika tillväxtländer. Den globala aktieportföljen har genom

ovanstående två fonder en bred exponering mot världens aktiemarknader.

Utvecklingen i den svenska och den globala aktieportföljen under de senaste fem åren illustreras nedan i diagram 2 (procentuell utveckling) och diagram 3 (värdeutveckling).

Diagram 2. Aktieportföljernas procentuella utveckling exklusive nyinvesteringar och försäljningar

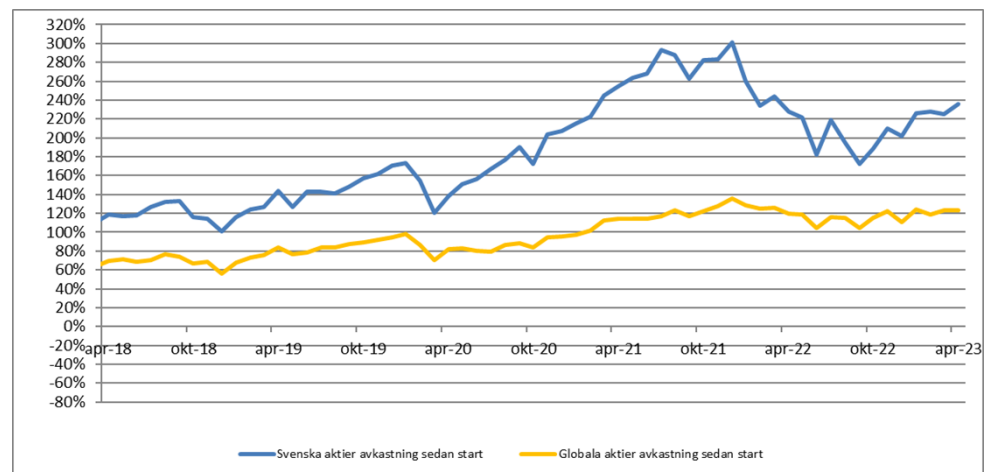
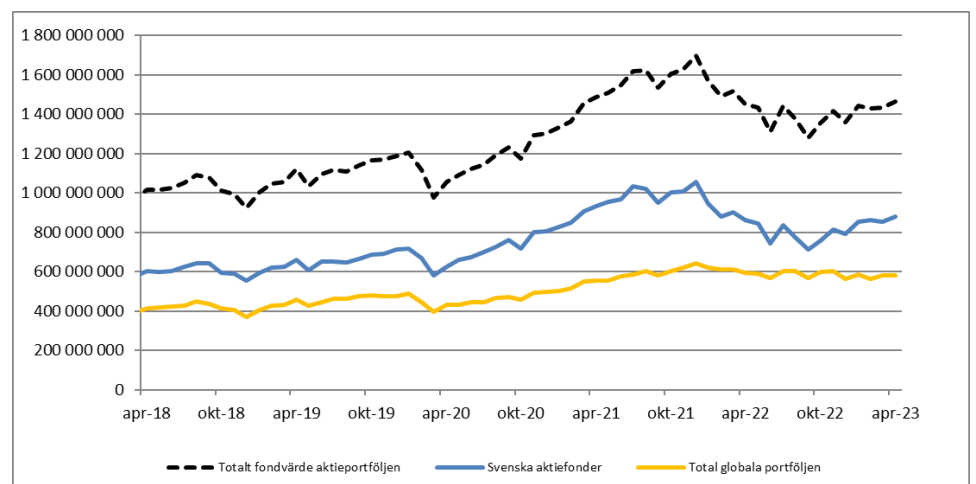


Diagram 3. Aktieportföljernas värdeutveckling inklusive nyinvesteringar och försäljningar (kronor)



Korrigerat för nyinvesteringar och försäljningar har den svenska aktieportföljen, med ett totalt marknadsvärde på 881,5 mnkr avkastat 11,1 procent sedan årsskiftet. Motsvarande avkastning för den globala aktieportföljen, med ett marknadsvärde på 581,2 mnkr är 7,2 procent sedan årsskiftet.

SEB Sverige Indexfond har som målsättning att spegla värdeutvecklingen i jämförelseindexet SIX Sweden Sustainability

Return Index. Indexet består av alla bolag noterade på Stockholmsbörsen exklusive bolag som inte uppfyller fondens hållbarhetskriterier. Fondens koldioxidavtryck per investerad miljon kronor är 3,1 ton CO₂e jämfört med ett generellt Sverigeindex på ca 5 ton CO₂e.

Storebrand Global Plus B marknadsvärde vid utgången av tertialet uppgick till 526,6 mnkr. Fonden är indexnära och ska med sina placeringar efterlikna utvecklingen på den globala aktiemarknaden exklusive tillväxtmarknader. Fonden placerar i cirka 800 bolag fördelade inom olika branscher och länder och följer Storebrands strikta standard för hållbara investeringar. Fondens koldioxidavtryck per investerad miljon kronor är 5,4 ton CO₂e jämfört med fondens jämförelseindex på 18,2 ton CO₂e.

Öhman Etisk Emerging Markets marknadsvärde vid utgången av tertialet uppgick till 54,6 mnkr. Fondens målsättning är att följa utvecklingen för de största bolagen på tillväxtmarknaderna. Fonden förvaltas indexnära och består normalt av investeringar i 200 till 400 bolag fördelade på olika branscher. Fonden avstår från att investera i bolag som inte uppfyller hållbarhetskriterierna för fonden. Fondens koldioxidavtryck per investerad miljon kronor är 6,0 ton CO₂e jämfört med fondens jämförelseindex på 13,6 ton CO₂e.

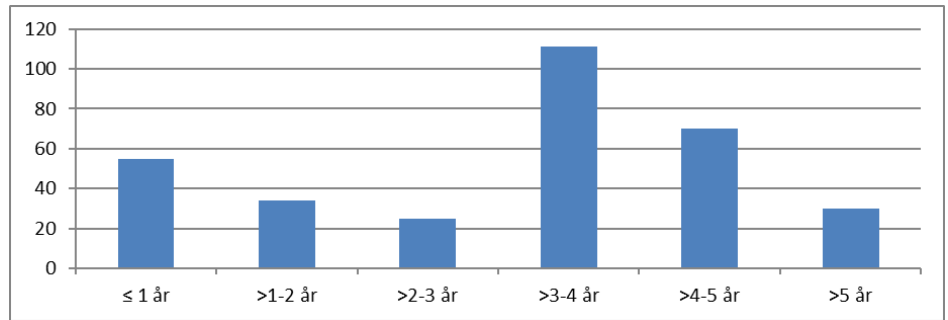
Ränteportföljens utveckling

Ränteportföljen består av obligationer uppdelade på räntebärande tillgångar som har kreditbetyg inklusive likvida medel och räntebärande tillgångar som saknar kreditbetyg. Värdet på den samlade ränteportföljen exklusive likvida medel uppgick vid utgången av tertialet till 305,2 mnkr, vilket är en ökning med 31,5 mnkr sedan föregående tertials utgång. Justerat för köp/förfall inklusive kupongutdelningar har ränteportföljen avkastat 1,8 procent vid utgången av tertialet. Likvida medel i portföljen vid tertialets utgång uppgick till 31,1 mnkr, vilket är en minskning med 17,3 mnkr sedan föregående tertial. Minskningen av likvida medel beror främst på att fler obligationer har inhandlats än vad som förfallit.

Enligt placeringspolicyn ska de räntebärande tillgångarnas utveckling jämföras med ett relevant index. OMRX Bond All innehåller svenska statsobligationer samt svenska säkerställda bostadsobligationer. I nuläget består de räntebärande tillgångarna av säkerställda bostadsobligationer samt en mindre andel företagsobligationer (i form av enskilda obligationer). Indexet är därför inte fullt jämförbart med de räntebärande tillgångarna

enligt beskrivningen ovan, men ger en indikation på hur avkastningen på liknande portföljer har varit under perioden. Index har sedan årsskiftet avkastat 1,3 procent och under samma period har ränteportföljen avkastat 1,8 procent.

Diagram 4. Framtida kapitalförfall i obligationsportföljen (miljoner kronor)



Tillåten kreditrisk inom ränteportföljen regleras i placeringspolicyn och hanteras genom en övre procentuell gräns för innehav i olika ratingkategorier och en övre procentuell gräns per emittent (enhandsengagemang). Se tabell 4 och 5.

Tabell 4. Limiter och andel per emittentkategori.

| Räntebärande tillgångar | | Tillåten maximal andel | Summa total andel |
|-------------------------|----------------|------------------------|-------------------|
| Emittentkategori | | | |
| A. Svenska staten | | 100% | 0% |
| B. AAA | | 100% | 62% |
| C. Lägst AA- | Totalt för C-G | 75% | 29% |
| D. Lägst A- | Totalt för D-G | 50% | 29% |
| E. Lägst BBB+ | Totalt för E-G | 40% | 20% |
| F. Lägst BBB- | Totalt för F-G | 30% | 20% |
| G. Utan rating | Totalt för G | 20% | 6% |

Tabell 5. Limiter och andel per emittentkategori.

| Emittentkategori | Tillåten andel per motpart | Emittent | Enhandsengagemang |
|------------------|----------------------------|-----------------------|-------------------|
| Svenska staten | Ingen begränsning | Svenska staten | 0% |
| AAA | 25% | Danske hypotek | 15% |
| | | Länsförsäkringar hyp. | 15% |
| | | SCBC | 9% |
| | | Stadshypotek | 17% |
| | | Swedbank Hypotek | 7% |
| | | Totalt | 62% |
| Lägst A- | 15% | Wilhem | 9% |
| | | Totalt | 9% |
| Lägst BBB+ | 10% | | |
| | | Totalt | 0% |
| Lägst BBB- | 10% | FastPartner | 4% |
| | | Ellevio | 4% |
| | | Kungsleden | 2% |
| | | Castellum | 3% |
| | | Totalt | 14% |
| Utan rating | 10% | Hufvudstaden | 2% |
| | | Stenvalvet | 4% |
| | | Totalt | 6% |
| Likvida medel | Ingen begränsning | | 9% |
| Totalt | | | 100% |

Övriga tillgångars utveckling

Kategorin övriga tillgångar består av sju olika placeringar. Det sammanlagda marknadsvärdet på placeringarna var 294,6 mnkr vid tertialets utgång. Övriga tillgångar har haft en avkastning, justerat för köp/sälj, på 1,2 procent vid tertialets utgång.

Övriga tillgångar innefattar svenska D-aktier i fastighetsbolaget *Corem Property Group*. Den totala placeringen i Corem uppgick vid utgången av tertialet till ett sammanlagt marknadsvärde på 30,1 mnkr. Värdeutvecklingen för aktien jämfört med föregående tertial var -9,6 procent och totalavkastningen (inklusive utdelning) uppgick till -3,1 procent.

Den andra placeringen utgörs av D-aktier i *Samhällsbyggnadsbolaget (SBB)*. Den totala placeringens marknadsvärde vid utgången av tertialet var 3,3 mnkr. Värdeutvecklingen för aktien jämfört med föregående tertial var -17,9 procent och totalavkastningen (inklusive utdelning) uppgick till -11,4 procent.

Den tredje placeringen, *Thule Real Estate Fund*, är en fastighetsfond som ger exponering mot en väldiversifierad svensk fastighetsportfölj av hög kvalitet och innehavet estimeras till 99,0

mnkr vid första kvartalets utgång. Fonden ger kvartalsvisa estimat samt värderas årsvis. Avkastningen inklusive utdelning för första kvartalet var 2,5 procent.

Den fjärde placeringen utgörs av *SEB Microfinance Fund VIII* med ett estimerat marknadsvärde om 59,9 mnkr vid tertialets utgång. Fonden investerar i, och lånar ut till, mikrofinansieringsinstitut globalt. Fonden värderas kvartalsvis och avkastningen för första kvartalet var 2,2 procent.

Den femte placeringen är *Cubera IX* som investerar i private equity-fonder på andrahandsmarknaden. Vid tertialets utgång hade donationsstiftelserna investerat 2,3 miljoner euro (mnEUR) av ett totalt åtagande på 4,0 mnEUR. För nystartade private equity-fonder investeras inte hela åtagandet direkt då det tar tid att hitta lämpliga investeringar. I takt med att Cubera gör nya investeringar kommer donationsstiftelsernas insats i fonden att öka. Fonden värderas kvartalsvis. Räknat i SEK har fonden avkastat 1,5 procent under första tertialet.

Den sjätte placeringen är i *Cubera PE III*. Fonden är direktinvestering i private-equity fonder på primärmarknaden. Fondens åtagande ökar, i likhet med Cubera IX, i takt med att nya investeringar görs. Vid tertialets utgång var 2,4 mnEUR investerat av ett totalt åtagande på 4 mnEUR. Fonden värderas halvårsvis och räknat i SEK har fonden avkastat 1,6 procent under första tertialet.

Den sjunde placeringen är i *EQT Infrastructure V*. Fonden fokuserar på infrastrukturinvesteringar främst i norra Europa och Nordamerika. Fonden ska göra ca 15-20 investeringar inom fem huvudsektorer: telekom, transport & logistik, sociala, miljö och energi. Vid tertialets utgång var 3,5 mnEUR investerat av ett totalt åtagande på 5 mnEUR. Fondens värdering sker kvartalsvis med viss eftersläpning. Under tertialet har fonden räknat i SEK avkastat 12,3 procent.

Valutaexponering

Valutarisk anses föreligga om tillgången är utgiven och handlas i annan valuta än SEK. Tillgångar denominerade i SEK, men där utvecklingen är relaterad till utländsk valuta, anses inte utgöra en valutarisk.

Donationsportföljens samlade tillåtna valutaexponering i portföljen är maximalt 20 procent och för tertialet uppgår exponeringen till 4,9 procent och 7,5 procent inklusive de framtida åtagandena i fonderna Cubera IX, Cubera PE III och EQT Infrastructure V.

Susanne Tiderman
Ekonomidirektör

Sofie Nilvall
Finanschef

Bilagor

1. Portfölj innehav per 30 april 2023
2. Genomförda affärsavslut t.o.m. 30 april 2023
3. Stiftelseförteckning per 30 april 2023

Attesterat av

Detta dokument har godkänts digitalt av följande personer:

| Namn | Datum |
|-----------------------------------|--------------|
| Susanne Tiderman, Ekonomidirektör | 2023-06-09 |
| Sofie Nilvall, Finanschef | 2023-06-08 |