

Handläggare
Charlotta Rahm
Telefon: 08-508 29 274**Till**
Kommunstyrelsens ekonomi-
och trygghetsutskott den 27
mars 2024

Tertialrapport 3 för samförvaltade donationsstiftelser 2023

Förslag till beslut

Kommunstyrelsens ekonomi- och trygghetsutskott beslutar följande.

Rapporten avseende de samförvaltade donationsstiftelserna för tertial 3 2023 godkänns.

Sammanfattning

Under tertial 3 inkom inga nya ansökningar avseende de sociala stiftelserna. Avseende utbildningsstiftelserna inkom 895 nya ansökningar under tertialet. Beslut om tilldelning och utdelning av medel gällande ansökningar till utbildningsstiftelserna sker i huvudsak under tertial 2 och tertial 3 och för de sociala stiftelserna under tertial 3. Ackumulerat utdelningsbart belopp vid årets början uppgick till 127,9 mnkr.

Under tertialet har totalt 33,2 mnkr delats ut från stiftelserna, varav 18,2 mnkr från de sociala stiftelserna, 6,5 mnkr från utbildningsstiftelserna, 5,2 mnkr från B A Danelii och Forsgrenska stiftelserna samt 3,3 mnkr från ett antal direktriiktade stiftelser. För helåret 2023 har totalt 55,1 mnkr utdelats, vilket är en ökning om 8,5 mnkr jämfört med helåret 2022 Därmed återstår vid årets slut 72,8 mnkr i utdelningsbara medel att fördela kommande år.

Antalet ansökningar per år har ökat efter pandemiåren och donationsstiftelser konstaterar en ökning från cirka 3 700 till 4 600 ansökningar för 2023 då ett ökat antal behövande hushåll noteras.

Kapitalförvaltningen

Marknadsvärdet på kapitalet för de samförvaltade donationsstiftelserna (donationsportföljen) uppgick vid tertialets utgång till 2 185,6 mnkr, vilket är en ökning med 78,5 mnkr sedan föregående tertial respektive 224,4 mnkr sedan årsskiftet.

Under tertialet har utvecklingen varit positiv för den totala portföljen. Om de utdelade stipendiemedlen om 55,1 mnkr återläggs erhålls den underliggande avkastningen. Den totala avkastningen

för portföljen uppgår under tertialet till 5,3 procent respektive 14,2 procent sedan årsskiftet. Donationsportföljen har över en femårsperiod haft en positiv värdeutveckling om totalt 669,8 mnkr. Under samma period har portföljen därutöver haft ett utflöde om 208,9 mnkr i form av stipendieutbetalningar. Se tabell nedan hur donationsportföljen är allokerad.

(mnkr)	2023-12-31		2022-12-31		Normal- portföljen	Min	Max
Aktietillgångar	1 523,3	70%	1 359,1	69%	65%	35%	75%
-Varav svenska	948,8	62%	793,8	58%	60%	45%	75%
-Varav globala	574,5	38%	565,3	42%	40%	25%	55%
Räntebärande tillgångar	348,0	16%	322,6	16%	20%	15%	50%
- innehar kreditrating inkl likvida	325,3	93%	301,8	94%	90%	80%	100%
- innehar ej kreditrating	22,7	7%	20,8	6%	10%	0%	20%
Övriga tillgångar	314,3	14%	279,6	14%	15%	0%	30%
Totalt	2 185,6	100%	1 961,3	100%			

Kommentar från riskkontroll

Det finns inga avvikelser från fastställda ramar och limiter enligt placeringspolicyn för Stockholms stads samförvaltade stiftelser under tertial 3 2023.

Ärendets beredning

Ärendet har beretts av stadsledningskontorets finansavdelning.

Ärendet

Kommunstyrelsens ekonomi- och trygghetsutskott har ansvaret för förvaltningen av de samförvaltade donationsstiftelserna enligt *Instruktion för kommunstyrelsens ekonomi- och trygghetsutskott* paragraf 1 (Kfs 2023:07 Dnr KS 2023/87). Den löpande kapitalförvaltningen samt handläggningen av stiftelseärenden är delegerade till stadsledningskontorets finansavdelning inom Stockholms stad. Rapportering sker tertialvis till kommunstyrelsens ekonomi- och trygghetsutskott.

Stiftelser

Stockholms stad förvaltar ett stort antal privata stiftelser för olika ändamål på uppdrag av Länsstyrelsen och i enlighet med donatorernas vilja. Bidrag eller stipendier, d.v.s. stiftelsemedel, kan exempelvis sökas för ekonomiskt stöd till hushållet, utbildning, studiehjälpmedel, kulturell verksamhet, social verksamhet samt barn- och ungdomsverksamhet. Antalet stiftelser som omfattas uppgick vid tertialets utgång till 121 stycken, varav 119 i samförvaltningen, se bilaga 3. Dokumentation inom stiftelseförvaltningen utöver anmälda ärenden utgör ej allmänna handlingar.

Målsättningen är att så många som möjligt i stiftelsernas respektive målgrupper ska känna till möjligheten att söka bidrag ur stadens

stiftelser. De flesta sociala stiftelser är mycket gamla, många startades redan på 1800-talet. Ibland kan det vara ett problem att hitta mottagare (destinatärer) då samhället har förändrats sedan stiftelsen bildades men inte föreskrifterna (statuterna) för kvalificering för tilldelning. Stockholms stad försöker i de fall det är möjligt att få igenom förändringar för att göra ändamålen mer tidsenliga. Stockholms stad arbetar löpande med att gå igenom alla stiftelser för att identifiera de som bör permuteras.

Ansökningsbara stiftelser kungörs bland annat via hemsidor, annonsering, skolor och hos stadsdelsförvaltningar. Genomgång av ansökningar och urval av destinatärer görs av stadsledningskontorets donationsstiftelsegrupp inom finansavdelningen (donationsstiftelsegruppen). Under år 2023 inkom ungefär 4 600 ansökningar till donationsstiftelsegruppen, jämfört med 3 700 ansökningar under år 2022.

Den del av avkastningen från den samförvaltade donationsportföljen som är utdelningsbar går till direktriktade och ansökningsbara ändamål, huvudsakligen inom det sociala och kulturella området samt inom utbildningsområdet. Det är direktavkastningen som är utdelningsbar, det vill säga exempelvis aktie- och fondutdelningar samt ränteintäkter, med avdrag för förvaltningskostnader och räntekostnader enligt Stiftelselagen och Bokföringsnämndens vägledning. Värdeförändringar, både realiserade och orealiserade, är inte utdelningsbara.

Avkastningen för direktriktade ändamål betalas ut till mottagande enhet för vidare hantering, exempelvis barnkoloniverksamhet och stipendier inom utbildningsområdet.

Akkumulerat utdelningsbart belopp vid årets början uppgick till 127,9 mnkr. Utdelning av medel sker i huvudsak under tertial 2 samt tertial 3. Under tertial 3 har 33,2 mnkr delats ut enligt tabell 1 nedan.

Tabell 1. Utdelningar från stiftelserna till destinatärer

Utdelningsbara medel (mnkr)	Perioden T3 2023	Akkumulerat 2023
Utdelningsbart bokslut 2022	127,9	127,9
Utdelat till följande:		
Skolor/Elever	6,5	11,1
Sociala ändamål	18,2	18,3
Barnkoloniändamål	0,0	15,5
Lämnade anslag Danelii och Forsgrenska	5,2	5,2
Övriga	3,3	4,9
Summa utbetalt 2023	33,2	55,1
Medel kvar att fördela		72,8

Utbildningsstiftelser

Utdelning från utbildningsstiftelserna sker i huvudsak två gånger om året under tertiäl 2 och tertiäl 3. Under tertiålet har 6,5 mnkr utbetalats från utbildningsstiftelserna och för helåret 11,1 mnkr. Under tertiålet har det inkommit 895 st ansökningar och för hela 2023 har totalt 1 639 st ansökningar avseende utbildningsstiftelserna inkommit.

Större delen av medlen delas normalt ut som enskilda stipendier till elever som studerar på gymnasiet, en mindre del går till grundskoleelever, lärare, klasser och elevgrupper på skolor inom Stockholms stad. Utöver de sökbara stiftelserna finns även direktriktade stiftelser, vilka vänder sig till specifika grund- och gymnasieskolor. Stipendiernas storlek, för både sökbara och direktriktade stiftelser, varierar mellan 1 000 – 15 000 kronor.

Sociala stiftelser

Större delen av utdelningen från de sociala stiftelserna till enskilda privatpersoner och hushåll sker under tertiäl 3 efter ett ansökningsförfarande. Under tertiålet har 18,2 mnkr utbetalats och för helåret 18,3 mnkr. Under tertiålet inkom inga nya ansökningar avseende de sociala stiftelserna men totalt för 2023 inkom 2 846 st ansökningar. De sociala sökbara stiftelserna är cirka 30 stycken och för att kunna söka medel från dessa krävs bland annat att den sökande ska vara stadigvarande boende i Stockholms stad. Hushållets inkomster får inte överstiga Skatteverkets rekommendation för ekonomiskt behövande, d v s taxerad bruttoinkomst får vara maximalt fyra prisbasbelopp. Socialtjänsten får inte reducera ekonomiskt bistånd om man har fått bidrag från stiftelser som Stockholm stad förvaltar enligt kommunfullmäktiges beslut den 16 oktober 2017.

Ansökningsperioden är i början på året, men det inkommer även ansökningar samt frågor per brev och e-post sporadiskt under hela året. Cirka 70 procent av ansökningarna brukar beviljas bidrag. Snittåldern på de sökande är 57 år och det betalas i genomsnitt ut ca 9 000 kronor per sökande. Det finns också cirka 20 stycken direktriktade sociala stiftelser. Dessa stiftelser vänder sig till olika institutioner som till exempel boende för äldre och vård- och omsorgsboenden.

Barnkoloniändamål

Under 2023 har 15,5 mkr utbetalats för barnkoloniverksamhet.

Övriga stiftelser

Utöver ovanstående tre stiftelsekategorier finns det ytterligare stiftelser, Forsgréniska stiftelsen och B A Danelii stiftelse samt ett

antal direktriktade stiftelser. Avkastningen från Forsgréniska stiftelsen ska bl.a. användas till anläggande och förskönande av allmänna platser inom Stockholms stad. Avkastningen från B A Danelii stiftelse ska även den användas till liknande ändamål inom Stockholms stad. Från stiftelsen B.A Danelii har 2,1 mkr delats ut under 2023. Forsgréniska stiftelsen delar ut vart femte år och under 2023 har 3,1 mkr utdelats. Från övriga stiftelser utbetalades totalt 3,3 mnkr under tertialet och totalt 4,9 mkr för år 2023.

Kapitalförvaltning

Enligt *Placeringspolicy för Stockholms stads samförvaltade donationsstiftelser* (placeringspolicyn) har kapitalförvaltningen som mål att uppnå en real värdesäkring av den totala förmögenheten (ökning minst i takt med inflationen) över tid och en tillräcklig direktavkastning för att möta utdelningsbehovet. Placeringspolicyn fastställdes av kommunstyrelsens ekonomi- och trygghetsutskott den 21 juni 2023 (dnr KS 2023/571) och gäller sedan den 1 juli 2023.

Placeringspolicyn anger hur normalportföljen och dess fördelning (allokeringen) mellan olika tillgångsslag ska se ut. Allokeringen får avvika från denna normalportfölj inom ett definierat intervall för att hantera fluktuationer i tillgångarnas marknadsvärde, men även för att kunna agera då ett tillgångsslag bedöms som mer gynnsamt. Vid tertialets slut var fördelningen av donationsportföljens tillgångar enligt tabell 2. Det finns inga avvikelser från fastställda ramar och limiter även inräknat framtida åtaganden (se Övriga tillgångar).

Tabell 2. Tillgångsslagens allokering och tillåten avvikelse mot normalportföljen

(mnkr)	2023-12-31		2022-12-31		Normal- portföljen	Min	Max
Aktietillgångar	1 523,3	70%	1 359,1	69%	65%	35%	75%
-Varav svenska	948,8	62%	793,8	58%	60%	45%	75%
-Varav globala	574,5	38%	565,3	42%	40%	25%	55%
Räntebärande tillgångar	348,0	16%	322,6	16%	20%	15%	50%
- innehar kreditrating inkl likvida	325,3	93%	301,8	94%	90%	80%	100%
- innehar ej kreditrating	22,7	7%	20,8	6%	10%	0%	20%
Övriga tillgångar	314,3	14%	279,6	14%	15%	0%	30%
Totalt	2 185,6	100%	1 961,3	100%			

Då portföljen har ett evigt placeringsmandat bedöms det fortsatt gynnsamt att behålla en hög andel aktier även om räntebärande tillgångar blivit mer attraktiva i takt med att räntenivåerna ökat.

Totala portföljens utveckling

Donationsportföljens totala förmögenhet uppgår till 2 185,6 mnkr vid tertialets utgång, vilket är en ökning med 78,5 mnkr sedan föregående tertial respektive 224,4 mnkr sedan årsskiftet.

Under tertialet har utvecklingen varit positiv för den totala donationsportföljen. Om de utdelade stipendiemedlen om 55,1 mnkr för år 2023 återläggs erhålls den underliggande avkastningen. Den totala avkastningen för donationsportföljen uppgår därmed under tertialet till 5,3 procent respektive 14,2 procent sedan årsskiftet. Se tabell nedan avseende avkastningen för respektive tillgångsslag.

Tabell 3. Procentuell utveckling för donationsportföljens olika tillgångsslag

Avkastning per tillgångsslag	2023	
	T3	Helår
Aktietillgångar	6,4%	18,3%
- Svenska aktier *	12,3%	19,5%
- Globala aktier **	-1,7%	16,7%
Räntebärande ex likvida	4,9%	7,4%
- innehar kreditbetyg	4,9%	7,1%
- innehar ej kreditbetyg	3,5%	9,2%
Övriga tillgångar	1,0%	5,5%
- Cubera IX ***	0,5%	9,8%
- Cubera PE III ****	-7,2%	-3,3%
- EQT Infrastructure V ***	-2,4%	19,0%
- Corem Pref	17,1%	19,1%
- SBB D	74,6%	-61,5%
- SEB Microfinance Fund VIII	0,4%	8,5%
- Thule Real Estate ***	0,1%	3,2%

* Svenska aktier som enskild portfölj

** Globala aktier som enskild portfölj

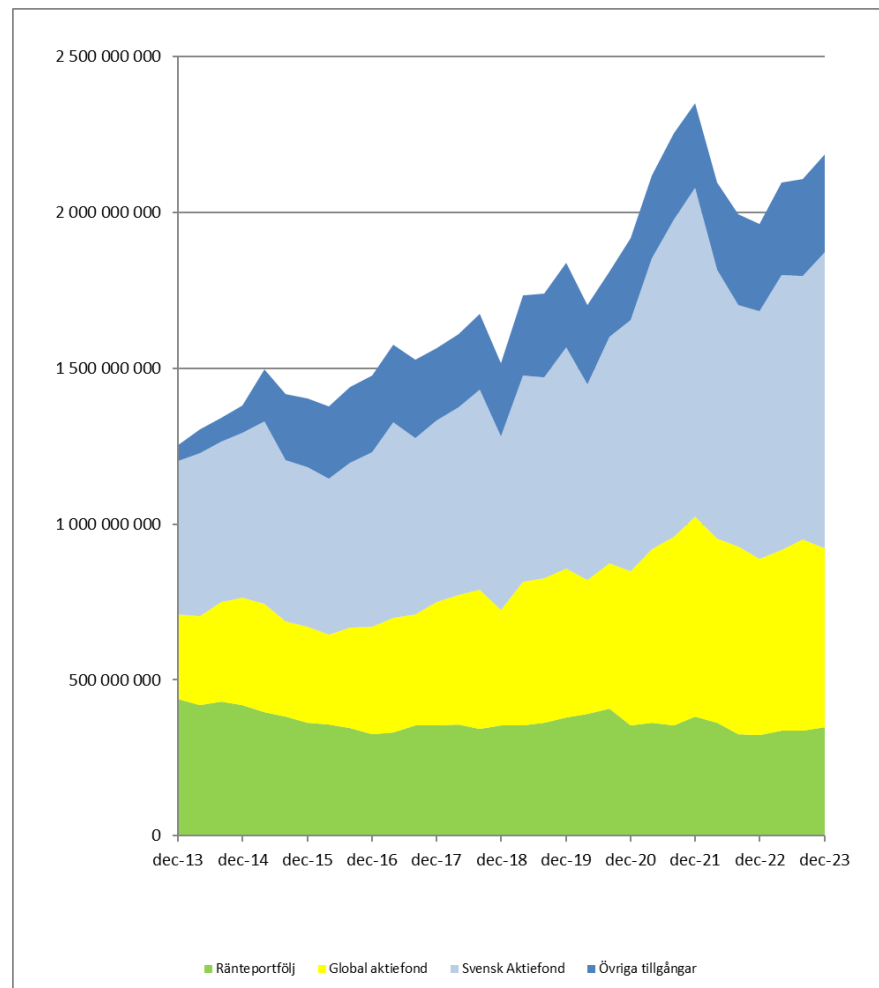
*** Kvartalsvis värdering

**** Halvårsvis värdering

Kostnaderna för förvaltningsadministration och kapitalförvaltning för stiftelserna fördelas enligt princip för fördelning av förvaltningsavgift som fastställdes av kommunstyrelsens ekonomiutskott den 23 januari 2007 (Dnr 139-4849/2007). Förvaltningskostnaderna ackumulerat för 2023 uppgick till 3,8 mnkr.

Donationsportföljens värde har över en femårsperiod haft en positiv värdeutveckling om totalt 669,8 mnkr. Under samma period har portföljen därutöver haft ett utflöde om 208,9 mnkr i form av stipendieutdelningar. Periodvis har det varit turbulent på de finansiella marknaderna vilket orsakat temporära värdefall för främst aktieinnehaven. Detta återspeglas i diagram 1 nedan.

Diagram 1. Den totala portföljens värdeutveckling per tillgångsslag (kronor)



Över en längre tidsperiod (2010-2023) har avkastningen inklusive återlagda stipendieutbetalningar varit 7,8 procent per år, där aktieinnehaven över tid bidragit mest till den goda avkastningen.

Aktieportföljens utveckling

Värdet på aktietillgångarna var 1 523,3 mnkr vid utgången av tertialet, vilket är en ökning med 63,3 mnkr sedan föregående tertials utgång respektive med 164,3 mnkr sedan årsskiftet. Under tertialet har en försäljning om 30 mnkr genomförts för att tillgängliggöra medel att dela ut till destinatärer.

Aktieportföljen har under tertialet avkastat 6,4 procent justerat för köp och försäljningar respektive 18,3 % sedan årsskiftet.

Den totala aktieportföljen utgörs av tre aktiefonder. Den svenska portföljen är placerad i en svensk indexfond, *SEB Sverige Indexfond*. För att sprida riskerna i aktieportföljen ska en del av aktierna, i enlighet med placeringspolicyn, placeras globalt. Den

globala aktieportföljen består av två indexnära fonder. Den ena fonden, *Storebrand Global Plus B*, investerar i bolag globalt. Den andra fonden, *Storebrand Emerging Markets Plus B*, investerar i bolag i olika tillväxtländer. Den globala aktieportföljen har genom ovanstående två fonder en bred exponering mot världens aktiemarknader.

Utvecklingen i den svenska och den globala aktieportföljen under de senaste fem åren illustreras nedan i diagram 2 (procentuell utveckling) och diagram 3 (värdeutveckling).

Diagram 2. Aktieportföljernas procentuella utveckling exklusive nyinvesteringar och försäljningar

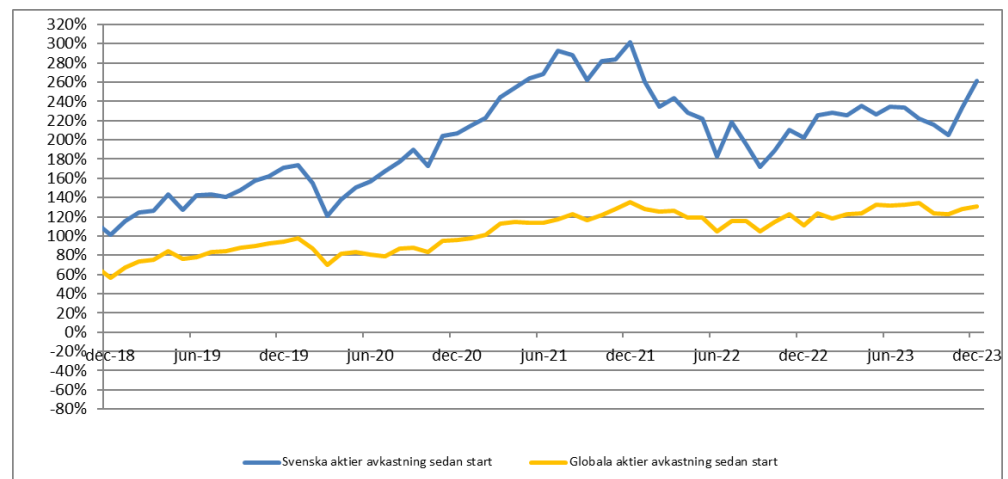
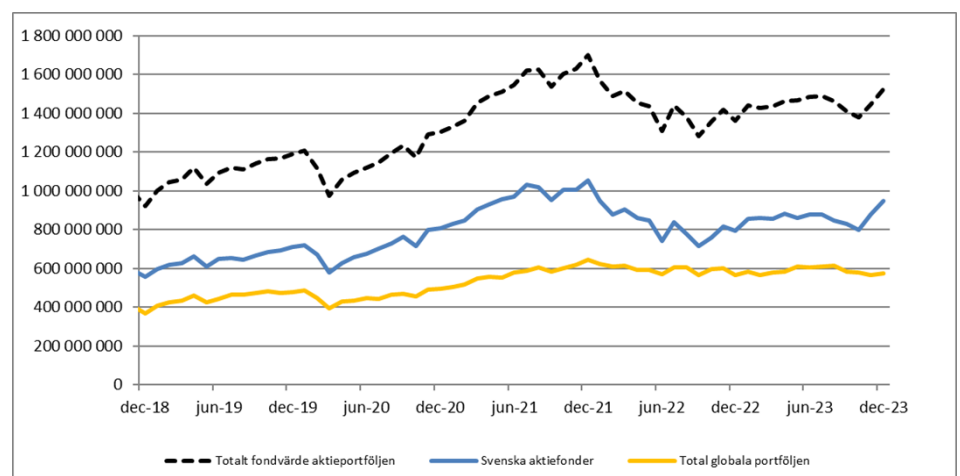


Diagram 3. Aktieportföljernas värdeutveckling inklusive nyinvesteringar och försäljningar (kronor)



Korrigerat för nyinvesteringar och försäljningar har den svenska aktieportföljen, med ett totalt marknadsvärde på 948,4 mnkr avkastat 12,3 procent sedan föregående tertial respektive 19,5

procent sedan årsskiftet. Motsvarande avkastning för den globala aktieportföljen, med ett marknadsvärde på 574,5 mnkr är -1,7 procent sedan föregående tertial respektive 16,7 procent sedan årsskiftet.

SEB Sverige Indexfond har som målsättning att spegla värdeutvecklingen i jämförelseindexet SIX Sweden Sustainability Return Index. Indexet består av alla bolag noterade på Stockholmsbörsen exklusive bolag som inte uppfyller fondens hållbarhetskriterier. Fondens koldioxidavtryck per investerad miljon euro är 26 ton Co2e vilket är i nivå med ett generellt Sverigeindex.

Storebrand Global Plus B marknadsvärde vid utgången av tertialet uppgick till 515,7 mnkr. Fonden är indexnära och ska med sina placeringar efterlikna utvecklingen på den globala aktiemarknaden exklusive tillväxtmarknader. Fonden placerar i cirka 800 bolag fördelade inom olika branscher och länder och följer Storebrands strikta standard för hållbara investeringar. Fondens koldioxidavtryck per investerad miljon kronor är 6,2 ton Co2e jämfört med fondens jämförelseindex på 13,1 ton Co2e.

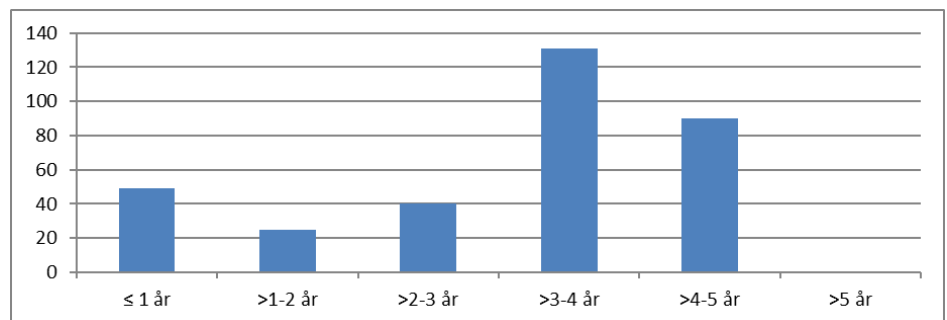
Storebrand Emerging Markets Plus B marknadsvärde vid utgången av tertialet uppgick till 58,8 mnkr. Fonden är en hållbar indexnära aktiefond som investerar brett i aktier inom olika branscher på tillväxtmarknaderna. Fonden följer Storebrands strikta standard för hållbara investeringar. Det innebär att vissa aktier som ingår i indexet exkluderas på grund av att de inte uppfyller hållbarhetskraven. Fonden väljer aktivt in bolag med lågt Co2-avtryck, bolag med högt hållbarhetsbetyg och lösningsbolag. Med lösningsbolag menas bolag som tillhandahåller produkter och tjänster som bidrar till lösningar på världens klimat- och hållbarhetsutmaningar. Fondens koldioxidavtryck per investerad miljon kronor är 10,5 ton Co2e jämfört med fondens jämförelseindex på 48,3 ton Co2e.

Ränteportföljens utveckling

Ränteportföljen består av obligationer och likvida medel. Värdet på den samlade ränteportföljen exklusive likvida medel uppgick vid utgången av tertialet till 325,4 mnkr. Justerat för köp/förfall inklusive kupongutdelningar har ränteportföljen avkastat 4,9 procent vid utgången av tertialet respektive 7,4 procent sedan årsskiftet. Under slutet av året sjönk räntor kraftigt vilket bidrog till att de räntebärande tillgångarna ökade i värde. Under inledningen av 2024 har räntorna dock stigit något igen. Likvida medel i portföljen vid tertialets utgång uppgick till 22,6 mnkr, vilket är en ökning med 5,2 mnkr sedan föregående tertial.

Enligt placeringspolicyn ska de räntebärande tillgångarnas utveckling jämföras med ett relevant index. OMRX Bond All innehåller svenska statsobligationer samt svenska säkerställda bostadsobligationer. I nuläget består de räntebärande tillgångarna av säkerställda bostadsobligationer samt en mindre andel företagsobligationer (i form av enskilda obligationer). Indexet är därför inte fullt jämförbart med de räntebärande tillgångarna enligt beskrivningen ovan, men ger en indikation på hur avkastningen på liknande portföljer har varit under perioden. Index har sedan årsskiftet avkastat 5,4 procent och under samma period har ränteportföljen avkastat 7,4 procent.

Diagram 4. Framtida kapitalförfall i obligationsportföljen (miljoner kronor)



Tillåten kreditrisk inom ränteportföljen regleras i placeringspolicyn och hanteras genom en övre procentuell gräns för innehav i olika ratingkategorier och en övre procentuell gräns per emittent (enhandsengagemang). Se tabell 4 och 5.

*Tabell 4. Limiter och andel per emittentkategori för obligationer.
(avrundningsavvikelse kan förekomma)*

Räntebärande tillgångar		Tillåten maximal andel	Summa total andel
Emittentkategori			
A. Svenska staten		100%	0%
B. AAA		100%	76%
C. Lägst AA-	Totalt för C-G	75%	17%
D. Lägst A-	Totalt för D-G	50%	17%
E. Lägst BBB+	Totalt för E-G	40%	17%
F. Lägst BBB-	Totalt för F-G	30%	17%
G. Utan rating	Totalt för G	20%	7%

Tabell 5. Limiter och andel per emittentkategori för ränteportföljen.

(avrundningsavvikelser kan förekomma)

Emittentkategori	Tillåten andel per motpart	Emittent	Enhandsegagemang
Svenska staten	Ingen begränsning	Svenska staten	0%
AAA	25%	Danske hypotek	14%
		Länsförsäkringar hyp.	15%
		SCBC	9%
		Stadshypotek	17%
		Nordea Hypotek	7%
		SEB	8%
		Swedbank Hypotek	7%
		Totalt	76%
Lägst A-	15%		
		Totalt	0%
Lägst BBB+	10%		
		Totalt	0%
Lägst BBB-	10%	FastPartner	4%
		Ellevio	4%
		Kungsleden	3%
		Totalt	11%
Utan rating	10%	Hufvudstaden	3%
		Stenvalvet	4%
		Totalt	7%
Likvida medel	Ingen begränsning		6%
Totalt			100%

Övriga tillgångars utveckling

Kategorin övriga tillgångar består av sju olika placeringar. Det sammanlagda marknadsvärdet på placeringarna var 314,3 mnkr vid tertialets utgång. Övriga tillgångar har haft en avkastning, justerat för köp/sälj, på 1,0 procent sedan föregående tertial respektive 5,5 procent sedan årsskiftet.

Övriga tillgångar innefattar svenska D-aktier i fastighetsbolaget *Corem Property Group*. Den totala placeringen i Corem uppgick vid utgången av tertialet till ett sammanlagt marknadsvärde på 35,0 mnkr. Värdeutvecklingen för aktien jämfört med föregående tertial var 14,3 procent och totalavkastningen (inklusive utdelning) uppgick till 17,1 procent. Motsvarande utveckling sedan årsskiftet var 12,4 procent respektive 19,1 procent.

Den andra placeringen utgörs av D-aktier i *Samhällsbyggnadsbolaget (SBB)*. Innehavet erhöles då Hemfosa blev uppköpt av SBB och D-aktier i SBB erhöles i utbyte. Den totala placeringens marknadsvärde vid utgången av tertialet var 1,3 mnkr. Värdeutvecklingen för aktien jämfört med föregående tertial var 74,6 procent och ingen utdelning har skett under tertialet.

Motsvarande utveckling sedan årsskiftet var -68,0 procent respektive -61,5 procent

Den tredje placeringen, *Thule Real Estate Fund*, är en fastighetsfond som ger exponering mot en väldiversifierad svensk fastighetsportfölj av hög kvalitet och innehavet estimeras till 99,8 mnkr vid fjärde kvartalets utgång. Fonden ger kvartalsvisa estimat samt värderas årsvis. Avkastningen för fjärde kvartalet var 0,1 procent respektive 3,2 procent sedan årsskiftet.

Den fjärde placeringen utgörs av *SEB Microfinance Fund VIII* med ett estimerat marknadsvärde om 60,4 mnkr vid tertialets utgång. Fonden investerar i, och lånar ut till, mikrofinansieringsinstitut globalt. Fonden värderas kvartalsvis och avkastningen för fjärde kvartalet var 0,4 procent respektive 8,5 procent sedan årsskiftet.

Den femte placeringen är *Cubera IX* som investerar i private equity-fonder på andrahandsmarknaden. Vid tertialets utgång hade donationsstiftelserna investerat 2,7 miljoner euro (mnEUR) av ett totalt åtagande på 4,0 mnEUR. För private equity-fonder investeras inte hela åtagandet direkt då det tar tid att hitta lämpliga investeringar. I takt med att Cubera gör nya investeringar kommer donationsstiftelsernas insats i fonden att öka. Fonden värderas kvartalsvis. Räknat i SEK har fonden avkastat 0,5 procent under fjärde kvartalet respektive 9,8 procent sedan årsskiftet.

Den sjätte placeringen är i *Cubera PE III*. Fonden är direktinvestering i private-equity fonder på primärmarknaden. Fondens åtagande ökar, i likhet med Cubera IX, i takt med att nya investeringar görs. Vid tertialets utgång var 2,8 mnEUR investerat av ett totalt åtagande på 4 mnEUR. Fonden värderas halvårsvis och räknat i SEK har fonden avkastat -7,2 procent under årets första halvår respektive -3,3 procent sedan årsskiftet.

Den sjunde placeringen är i *EQT Infrastructure V*. Fonden fokuserar på infrastrukturinvesteringar främst i norra Europa och Nordamerika. Fonden ska göra ca 15-20 investeringar inom fem huvudsektorer: telekom, transport & logistik, sociala, miljö och energi. Vid tertialets utgång var 3,7 mnEUR investerat av ett totalt åtagande på 5 mnEUR. Fondens värdering sker kvartalsvis med viss eftersläpning. Under tredje kvartalet har fonden räknat i SEK avkastat -2,4 procent respektive 19,0 procent sedan årsskiftet.

Valutaexponering

Valutarisk anses föreligga om tillgången är utgiven och handlas i annan valuta än SEK. Tillgångar denominerade i SEK, men där

utvecklingen är relaterad till utländsk valuta, anses inte utgöra en valutarisk.

Donationsportföljens samlade tillåtna valutaexponering i portföljen är maximalt 20 procent och för tertialet uppgår exponeringen till 5,5 procent och 7,4 procent inklusive de framtida åtagandena i fonderna Cubera IX, Cubera PE III och EQT Infrastructure V.

Susanne Tiderman
Ekonomidirektör

Sofie Nilvall
Finanschef

Bilagor

1. Portfölj innehav per 31 december 2023
2. Genomförda affärsavslut för år 2023
3. Stiftelseförteckning per 31 december 2023

Attesterat av

Detta dokument har godkänts digitalt av följande personer:

Namn	Datum
Susanne Tiderman, Ekonomidirektör	2024-03-18
Sofie Nilvall, Finanschef	2024-03-18