

**Kulturnämndens  
handlingsplan mot  
våldsbejakande extremism  
2023**

## Innehåll

<b>Inledning och syfte</b> .....	<b>2</b>
<b>Ansvar och samverkan</b> .....	<b>4</b>
Ansvar .....	4
Samverkan .....	4
Rutin vid oro/händelse rörande våldsbejakande extremism .....	5
Blankett för avidentifierad information.....	5
<b>Lokal lägesbild</b> .....	<b>6</b>
Kartläggning .....	6
Analys.....	7
<b>Kulturnämndens och kulturförvaltningens uppdrag och åtgärder kopplat till våldsbejakande extremism</b> .....	<b>7</b>
Aktiviteter för kulturförvaltningen.....	7
<b>Kompetenshöjande insatser</b> .....	<b>8</b>
Kompetenshöjande aktiviteter.....	9
<b>Uppföljning</b> .....	<b>10</b>

## Inledning och syfte

Våldsbejakande extremistmiljöer utgör ett hot mot samhällets grundläggande struktur, dess styrelseskick eller de politiska företrädarna på olika nivåer. På så sätt kan våldsbejakande extremistmiljöer utgöra ett hot mot hela demokratin och dessutom ett allvarligt hot mot medborgares möjligheter att utöva sina demokratiska rättigheter.

Extremistmiljöer underkänner den demokratiska processen och de ser det därför som motiverat att ta till odemokratiska metoder i kampen för att uppnå det de uppfattar vara det ideala samhället.<sup>1</sup>

Ett väl samordnat och tydligt agerande mot våldsbejakande extremism är en prioriterad fråga i Stockholms stad. Hoten från de olika våldsbejakande extremistiska rörelserna ställer krav på ökad kunskap, konkreta och riktade åtgärder samt en väl utvecklad samordning såväl inom Stockholms stad som mellan staden och andra berörda aktörer. Staden ingår i relevanta nätverk, både nationellt och internationellt, i syfte att omvärldsbevaka och ta del av nya rön och andras erfarenheter samt för att dela med sig av kunskap och erfarenheter. För att säkerställa Stockholms stads förmåga att förebygga och förhindra våldsbejakande extremism i staden har kommunfullmäktige beslutat om stadsövergripande riktlinjer mot våldsbejakande extremism. Dessa har tagits fram av stadsledningskontoret och följer Säkerhetspolisens övergripande avgränsning och definitioner av målgrupper och åtgärdsområden.

Stadens arbete mot våldsbejakande extremism är riktat mot tre extremistmiljöer; den våldsbejakande högerextremistiska, den våldsbejakande vänsterextremistiska, och den våldsbejakande islamistiska miljön<sup>2</sup>. Att stadens arbete fokuserar på dessa miljöer beror på att Säkerhetspolisen bedömer att dessa bedriver författningshotande verksamhet. De utgör ett hot mot demokratin och hindrar individer från att utöva sina demokratiska fri- och rättigheter. Samtliga miljöer begår brott systematiskt och återkommande i syfte att ändra samhällsordningen. Inom samtliga tre extremistmiljöer ser Säkerhetspolisen individer som utgör ett hot på lång sikt mot Sverige genom att ägna sig åt olika typer av stödverksamhet som till exempel finansiering av terrorverksamhet, radikaliserings- och rekryteringsverksamhet. Stödverksamheten ökar tillväxten och handlingsutrymmet för personer inom våldsbejakande

---

<sup>1</sup> *Våldsbejakande extremism i Sverige - nuläge och tendenser* (Ds 2014:4), s. 17 och 20

<sup>2</sup> En miljö i det här sammanhanget är en samling grupper som delar en ideologisk grund.

extremistmiljöer, vilket i sin tur påverkar attentatshotet.<sup>3</sup> Säkerhetspolisen pekar på att den våldsbejakande högerextrema ideologin får allt större spridning och attraherar fler. Utvecklingen innebär att risken ökar för att individer kan inspireras att begå attentat eller grova våldsbrott och radikaliseringsen kan gå snabbt och vara svår att upptäcka.<sup>4</sup>

Alla förebyggande insatser som riktas mot individer sker på lokal nivå där kommunen har det yttersta ansvaret för att enskilda får det stöd och den hjälp som de behöver. I den kommunala verksamheten behöver därför kunskapen öka i frågor som avser våldsbejakande extremism och förutsättningar skapas i berörda verksamheter för att kunna möta de problem och utmaningar som våldsbejakande extremism skapar. I förlängningen är arbetet mot våldsbejakande extremism nära kopplat till det kommunala uppdraget att aktivt verka för demokratiska värderingar och alla människors lika värde och rättigheter.

Stadens riktlinjer ska vara utgångspunkt för att hantera och arbeta mot alla former av våldsbejakande extremistyttringar. Stadens arbete mot våldsbejakande extremism ska preciseras ytterligare genom lokala lägesbilder och beslutade åtgärder i handlingsplaner i alla stadens stadsdelsnämnder och fem berörda facknämnder, social- utbildnings-, arbetsmarknads, kultur- och idrottsnämnden. Handlingsplanerna ska tas fram i samråd med stadsledningskontoret och de ska följa en gemensam struktur. Stadens arbete ska utgå ifrån ett holistiskt perspektiv och baseras på forskning, kunskap och erfarenheter. Handlingsplanerna ska behandlas av ansvarig nämnd och godkännas slutligt av kommunstyrelsen. Handlingsplanerna ska följas upp årligen inom ramen för ordinarie styrning (under 3.6 Tryggheten ska öka genom förebyggande insatser). Handlingsplanerna lägesbild revideras årligen, i samband med verksamhetsplanering. Lägesbilden tas fram tillsammans med andra berörda nämnder samt i samarbete med polisen. För att inhämta stadens samlade kunskap på ett likartat sätt över staden ska den centrala samordnaren tillhandahålla en enkät som de lokala samordnarna använder för att samla in medarbetares kunskap i sina respektive förvaltningar.

---

<sup>3</sup> Säkerhetspolisens årsbok 2020, s 49

<sup>4</sup> Ibid, s 23

<sup>4</sup> 2 kap 1 § socialtjänstlagen (2001:453)

Läs mer om stadens arbete på <https://intranat.stockholm.se/Sidor/2017/1/Valdsbejakande-extremism/> Här finns också stöd för stadens medarbetare samlat.

## **Ansvar och samverkan**

### **Ansvar**

I Stockholms stad verkar och vistas i olika utsträckning personer och grupperingar från olika våldsbejakande extremistiska miljöer. Var de finns och hur aktiva dessa olika grupper är skiftar över tid och dessa förändringar kan ske snabbt. Att dessa miljöer ständigt förändras är därför en viktig utgångspunkt att ta hänsyn till för de nämnder i staden som arbetar med dessa frågor. Staden ska aktivt motverka våldsbejakande extremism i de stadsdelar där sådana rörelser har fått fäste. Åtgärder ska vidtas skyndsamt när det finns kunskap om etablerade extremistgrupperingar i ett område, kunskap om individer som rekryterar till extremistgrupper eller där individer uppvisar riskbeteenden för radikalisering. Det ska finnas tydliga rutiner för att på individnivå kunna hantera avhoppare och drabbade. Stadsdelsnämnderna och berörda facknämnder ska utarbeta lokala handlingsplaner med verksamhets specifika analyser av nuläget och med riktade insatser i arbetet mot våldsbejakande extremism. Samtliga nämnder ska genom kontroll och uppföljning säkerställa att ekonomiska bidrag eller tillgång till lokaler inte går till någon aktör som inte står bakom den demokratiska rättsstatens principer, de mänskliga rättigheterna och jämställdhet mellan kvinnor och män, eller som uppmuntrar eller möjliggör våldsbejakande extremism.

Stadens verksamheter har ett uppdrag att arbeta mot våldsbejakande extremism och berörda nämnder ansvarar för att aktiviteter som är lämpliga i förhållande till lägesbilden genomförs. Behovet av aktiviteter och aktiviteternas innehåll kan variera mellan olika delar av staden beroende på hur lägesbilden ser ut och vilka extremistiska grupper som finns lokalt. Berörda nämnder ansvarar vidare för att anställda inom de egna verksamhetsområdena har kunskap om området och känner till innehållet i nämndens handlingsplan. Nämnderna ska ha en lokal samordnare för detta arbete.

### **Samverkan**

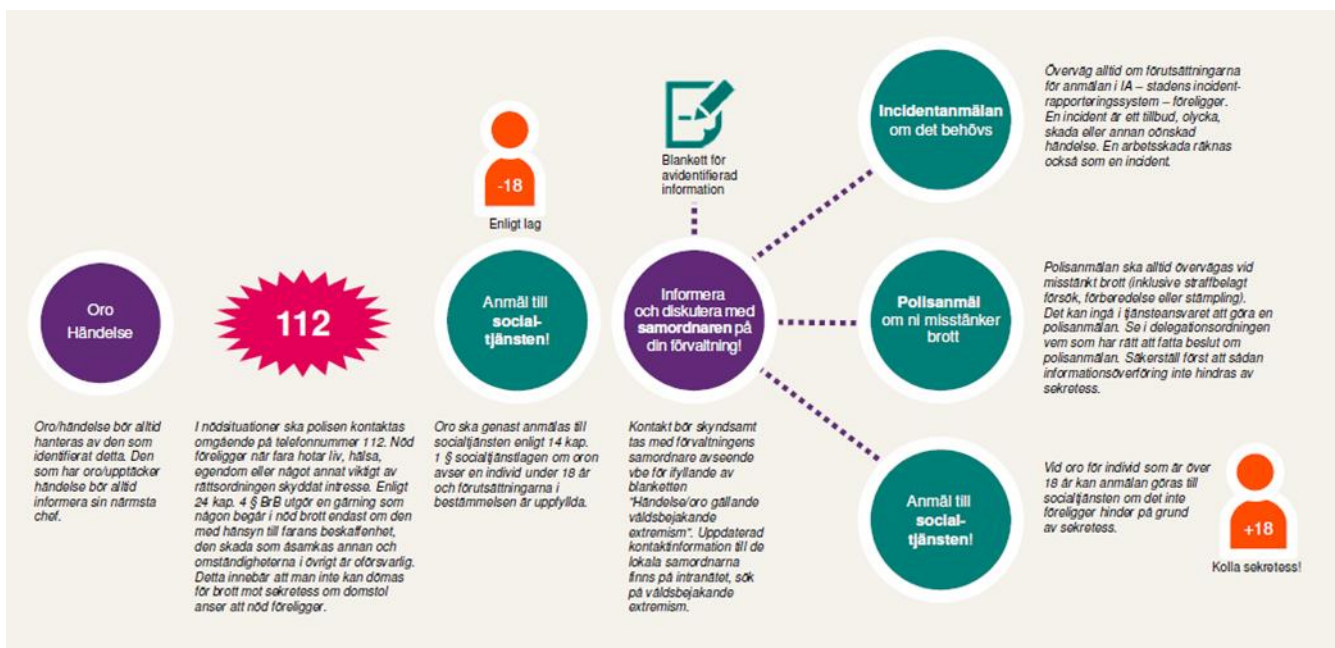
Stadens verksamheter ska ha en nära samverkan med polisen. I frågor avseende våldsbejakande extremism ska lägesbild och handlingsplanens aktiviteter tas fram i samråd mellan förvaltning och relevant polisfunktion.

Samverkan avseende våldsbejakande extremism ska infogas i den befintliga samverkan och de samverkansorgan som finns idag med polis, skola, socialtjänst, förskola och civilsamhället med flera. Det är den som är ansvarig för samverkansforumet som är ansvarig för att våldsbejakande extremism tas upp med regelbundenhet vid möten.

Individer ska tillfrågas om samtycke till att dela relevant information med berörda aktörer rutinmässigt av stadens verksamheter så att samverkan kan ske på individnivå i så stor omfattning som möjligt.

### Rutin vid oro/händelse rörande våldsbejakande extremism

För att tydliggöra rutiner för gemensam hantering kring radikaliserade individer har en rutin tagits fram. Där beskrivs hur medarbetare i staden ska agera när de känner oro för en individ eller det har inträffat något som kan vara kopplat till våldsbejakande extremism.



### Blankett för avidentifierad information

Det finns en blankett för avidentifierad information som ska användas vid oro/händelser kopplat till våldsbejakande extremism. Den finns på intranätet och ska fyllas i och skickas till förvaltningens samordnare. Blanketten är en del i arbetet med att kartlägga förekomsten av våldsbejakande extremism lokalt.

## Lokal lägesbild

### Kartläggning

Kartläggning är viktigt för att få en så rättvisande och tydlig lägesbild som möjligt.

Lägesbilden är sedan till hjälp i kulturförvaltningens prioritering av förebyggande åtgärder på både lokal och förvaltningsövergripande nivå.

Underlag för kulturförvaltningens lägesbild inhämtas bland annat via kontinuerlig samverkan mellan stadens samordnare mot våldsbejakande extremism och i samband med stadens nätverk för dessa samordnare.

På nätverksmöten delas ny allmän information inom området samt andra förvaltningars utmaningar och arbete mot våldsbejakande extremism.

Då kulturförvaltningens publika arenor (bibliotek och museum) finns i flera av stadens stadsdelar är kännedomen om andras lägesbild viktig för det interna förebyggande arbetet, men även utifrån möjligheten att samverka och vara ett stöd för stadsdelsförvaltningarna.

Inhämtning av information sker även genom sammanställning och analys av inkomna ärenden i stadens incidentrapporteringssystem, samt utifrån den information som ansvariga för det operativa trygghets- och säkerhetsförebyggande arbetet inom kulturförvaltningen samlar in vid sina besök ute på förvaltningens publika verksamheter.

Resultatet av kartläggningen visar att det finns en viss risk för att de publika arenorna inom förvaltningen kan nyttjats i syfte att sprida våldsbejakande extremistiskt budskap eller risk för utnyttjande av den del av kulturförvaltningen som består av fördelning av kulturstöd.

För att motverka och förebygga detta görs ett systematiskt arbete. Genom regler för kontroll av verksamheter görs en fördjupad analys, innan ett stöd fördelas och betalas ut till föreningar eller andra kulturutövare som söker kulturstöd eller kulturbidrag.

En uppdaterad avdelningsgemensam mall för att göra en riskanalys inför evenemang av olika slag har tagits fram av säkerhetsenheten på kulturförvaltningen under 2022. Under 2023 arbetar vi för att riskanalysmallen ska användas i högre utsträckning inom verksamheterna för publika evenemang, föredrag, lokaluthyrning inför events och liknande. Kulturförvaltningen förhåller sig till stadens centrala regler och riktlinjer kring lokaluthyrning och fördelning av kulturbidrag och -stöd till kulturutövare.

Betydelsen av att ha kvalitativa förebyggande kontrollrutiner framgår tydligt. Dessutom står det klart att kulturstödsgivande

verksamheter är i behov av tydliga riktlinjer från staden vad gäller stöd till föreningar/lokalförvaltande organisationer och lokaluthyrare.

Rent generellt finns det inom kulturförvaltningen ett behov av ytterligare utbildningsinsatser inom VBE-området.

### Analys

Inrapporterade händelser under perioden är relativt få. En mindre ökning under senare år av inrapporterade händelser i IA (3 st under 2021 till 7 st under 2022), kopplat till extremism kan också bero på att kunskapen om dessa händelser har ökat. Ett exempel kan nämnas om utplacerade flyers under valåret 2022 som uppmärksammades och hanterades på ett bra sätt av personalen.

Utbildning och kunskapsspridning kan därmed bidra till en ökad inrapporteringsfrekvens och behöver inte betyda att företeelsen som sådan har ökat från föregående år. Kulturförvaltningen fortsätter att arbeta för att stävja alla försök till att utnyttja verksamheten till att sprida extremistiska budskap.

## Kulturnämndens och kulturförvaltningens uppdrag och åtgärder kopplat till våldsbejakande extremism

För att säkerställa Stockholms stads förmåga att förebygga och förhindra våldsbejakande extremism i staden har kommunfullmäktige beslutat om stadsövergripande riktlinjer mot våldsbejakande extremism. Dessa har tagits fram av stadsledningskontoret och följer Säkerhetspolisens övergripande avgränsning och definitioner av målgrupper och åtgärdsområden.

### Aktiviteter för kulturförvaltningen

Aktivitet	Ansvarig enhetschef	Tidplan	Uppföljning
Samverkan genom veckovisa möten ( <i>Samverkanskonferens i säkerhetsfrågor i staden, "SISS"-möten</i> ) med stadsdelarna och övriga fackförvaltningar gällande utbyte av	Chef Lokal och-säkerhetsenheten	Löpande	VB



lokal information och kunskap runt våldsbejakande extremism.			
Intern samverkan genom att representanter från respektive avdelningar kallas till arbetsmöten för att se över behov av samverkan, utbildning enligt de stadsövergripande dokument för hantering av VBE-relaterade händelser.	Avdelningar i samverkan med administrativa staben	Löpande	VB
Kulturförvaltningens IA-samordnare arbetar aktivt med coachning och vägledning av medarbetare som registrerar ärenden i incidentrapporteringsystemet (IA). IA-samordnaren är behjälplig vid registrering, bedömning och hantering av incidenter kopplade till VBE.	Administrativa staben	Löpande	VB

## Kompetenshöjande insatser

Behovet av kunskapshöjande åtgärder i staden är fortsatt stort. En webbaserad grundutbildning avseende våldsbejakande extremism har tagits fram och finns i alla anställdas utbildningsportal. Förvaltningarna säkerställer att relevant personal genomgår grundutbildningen samt deltar i andra stadsövergripande

utbildningar som anordnas. Under 2022 har en webbaserad fördjupningsutbildning om högerextremism tagits fram och förvaltningarna säkerställer att relevant personal genomgår den.

### Kompetenshöjande aktiviteter

Aktivitet	Ansvarig enhetschef	Tidplan	Uppföljning
Webbutbildningar, stadens övergripande	Alla personalansvariga chefer	Löpande	Årligen/VB
Översyn av interna dokument, regler och riktlinjer specifika för kulturförvaltningen	Administrativa staben	Löpande	VB
Personal inom kuf. ska ha kunskap om stadsövergripande rutiner till exempel hur man ska agerar vid händelse/oro kopplad till VBE, användande av blanketten för avidentifierad information och sekretessbrytande regel om man får kännedom om att någon kan misstänkas ha begått grovt brott, även genom resor utomlands för att delta i brottslig aktivitet.	Varje avdelning	Årligen	VB
Kompetenshöjning gällande hantering och bedömning av ärenden i incidentrapporterin gssystemet (IA).	Varje avdelning	Årligen	VB

## Uppföljning

Enligt stadens riktlinjer ska handlingsplanen behandlas av ansvarig nämnd och godkännas av kommunstyrelsen. Handlingsplanen ska följas upp inom ramen för ordinarie styrning under mål 3.6, *Tryggheten ska öka genom förebyggande insatser*. Den lokala lägesbilden revideras årligen. Lägesbilden tas fram tillsammans med andra berörda nämnder samt i samarbete med polisen.