

MEDBORGARFÖRSLAG

Till: Kungsholmens stadsdelsnämnd

Att: [medborgarforslag@ksh.se](#)

Kungsholmen

Direkt Att: [08-73613140](#)

Avsändare: [Kungsholmens stadsdelsnämnd](#)

[Kungsholmens stadsdelsnämnd](#)

[Kungsholmens stadsdelsnämnd](#)

Mail: [medborgarforslag@ksh.se](#)

Tel: [08-73613140](#)

MINA FÖRSLAG FÖR ATT GÖRA TRIVSAMMA KUNGSHOLMEN ÄNNU TRIVSAMMARE

- 1 FRIDHEMSLUNDEN en oas vid Fridhemsplan. (bilaga 1)
- 2 GLASHUSET i två våningar mellan S:t Eriksgatan och Kronobergsparken vid "Polisnedfarten". (bilaga 2).
- 3 SITTSOFFOR vid Drottningholmsvägen 35 och 39.
- 4 SITTSOFFOR på båda sidor av långa Fleminggatan, som helt saknar sittmöjligheter.
- 5 RIKTIG BELYSNING av de vackra valven under Västerbron, vilket jag föreslog det sista året Vattenfestivalen arrangerades. Då utlystes förslag om att försköna Stockholm. Mitt förslag var "belysning av valven på Västerbron". Det förslaget inbringade mig första priset, vilket var valfri Nobelmeny för 2 personer i Stadshuskällaren.

Emellertid bestämde sig skönhetsrådet vid en sittning i Mälarpaviljongen för – i mitt tycke – en halvmesyr. Mitt förslag var detta:



D v s lampor som framhäver valvens skönhet och som syns över en stor del av Stockholm.

DESSUTOM

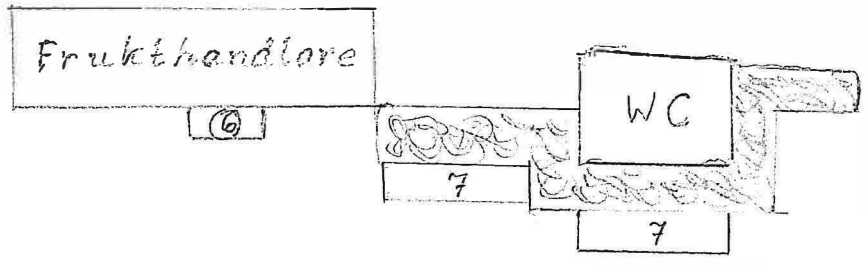
- 6 Förslag om att NOBELHUSET MED PARK placeras på ödetomten mellan Wennergrencenter-Norrtull-Norra Länken, vilket bara har fördelar, eftersom Citykärnan ej påverkas över huvud taget nämligen:
 - a) Nära till Arlanda
 - b) Inga avstängningar i City
 - c) Inga ändrade eller indragna busslinjer
 - d) Ingen polisövervakning
 - e) Inga kravallstaket
 - f) Parkering vid Norrtull av turistbussar m m. Om erforderligt – överdäckning av Norra länken för att få fler parkeringsmöjligheter
 - g) Nära för forskare vid Wennergrencenter

Hoppas mina förslag faller i god jord.

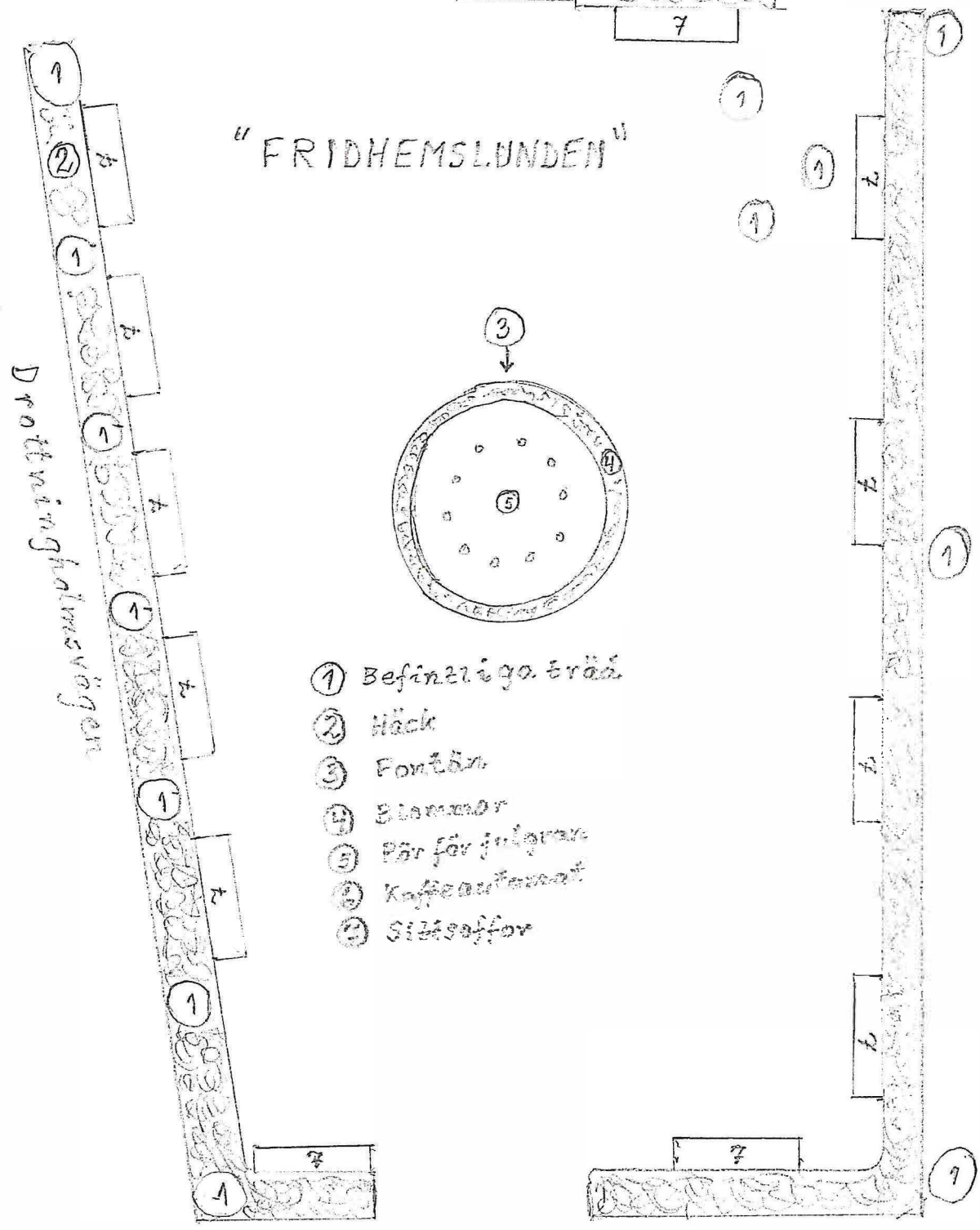
Stockholm 2020-07-10
Med vänlig hälsning

[Signature]

Frédhemsgatan



"FRIDHEMSLUNDEN"

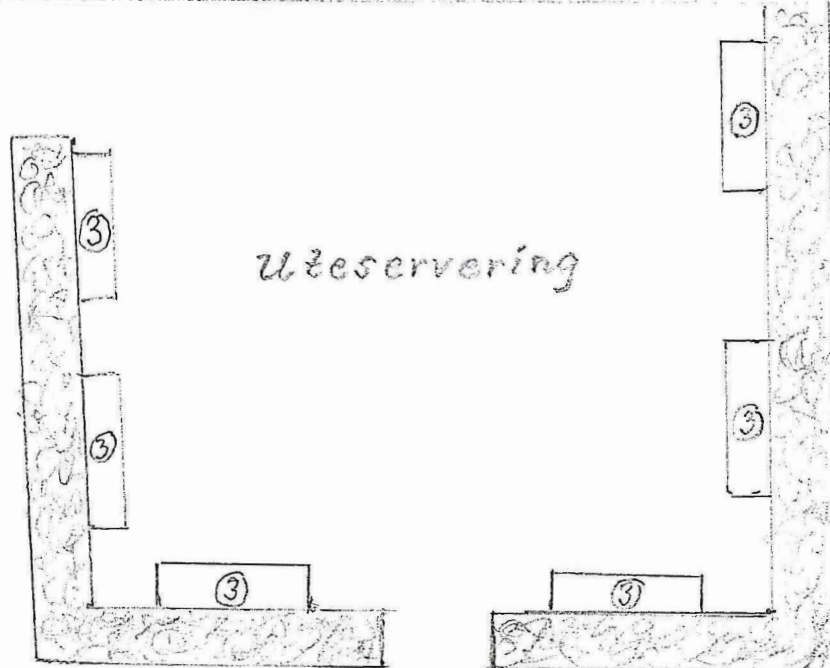
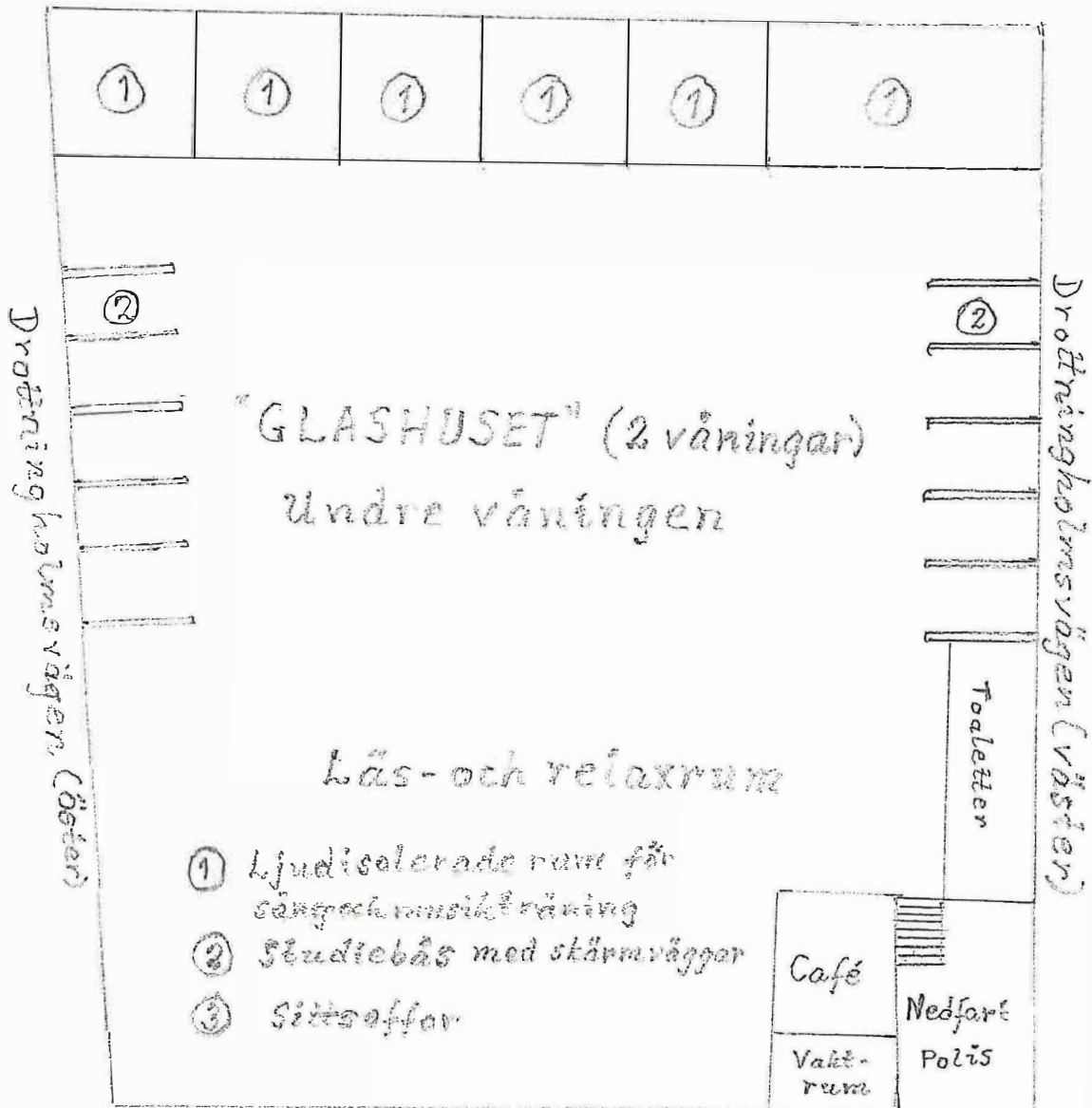


SKAPA

SEMFSTORE/DRAKEN

- ① Befintliga träå
- ② Häck
- ③ Fontän
- ④ Blommor
- ⑤ Pär för julgran
- ⑥ Kaffeautomat
- ⑦ Sittsaffor

Kronobergsgetan



FRIDHEMSLUNDEN Beskrivning

FONTÄN ca 70 cm hög med blommor upptill/runtom. I mitten ett rör i vilket julgranen placeras. Julgranen skall vara en större variant av hushållsgran, så att hela granen kan ses med både ljus och toppstjärna.

En sådan storlek tycker jag att samtliga julgranar som utplaceras i staden skall ha. I stället för de stora träd som nu placeras ut. Fördelar med detta:: lägre inköps-, hanterings- och transportkostnader, hela granen blir synlig utan nackbrytning. På vissa större platser kan det vara motiverat med stora träd exempelvis i Kungsträdgården, Skeppsbron och Karlaplan.

När julgranen i Fridhemslunden tjänat ut för säsongen placeras en stamros i flyttbar kruka på julgranens plats.

SITTSOFFOR med plats för fyra personer, åtskilda av armstöd med dryckeshållare.

KAFFEAUTOMATEN levererar gratis kaffe och administreras av frukthandlaren, som får tillstånd att sälja övriga drycker samt fikabröd – om så önskas.

För att öka mysfaktorn kan DISKRETA HÖGTALARE placeras ut på lämpliga platser för leverans av njutbar sång och musik.

GLASHUSET Beskrivning

GLASHUSET uppförs med väggar och tak av glas och i två våningar.

Undre våning: enligt bifogad skiss. STUDIEBÅSEN förses med bord, stol, bra belysning, datoruttag.

Övre våning: Gemensamhetslokal med scen för uppträdanden samt plats för orkester.

Café.

Lokalen används för diverse aktiviteter, såsom föreläsningar, underhållning, dans på söndagar, onsdagar, fredagar kl 13 – 16.

Uteservering: Sittsoffor med plats för fyra personer, åtskilda av armstöd med dryckeshållare.