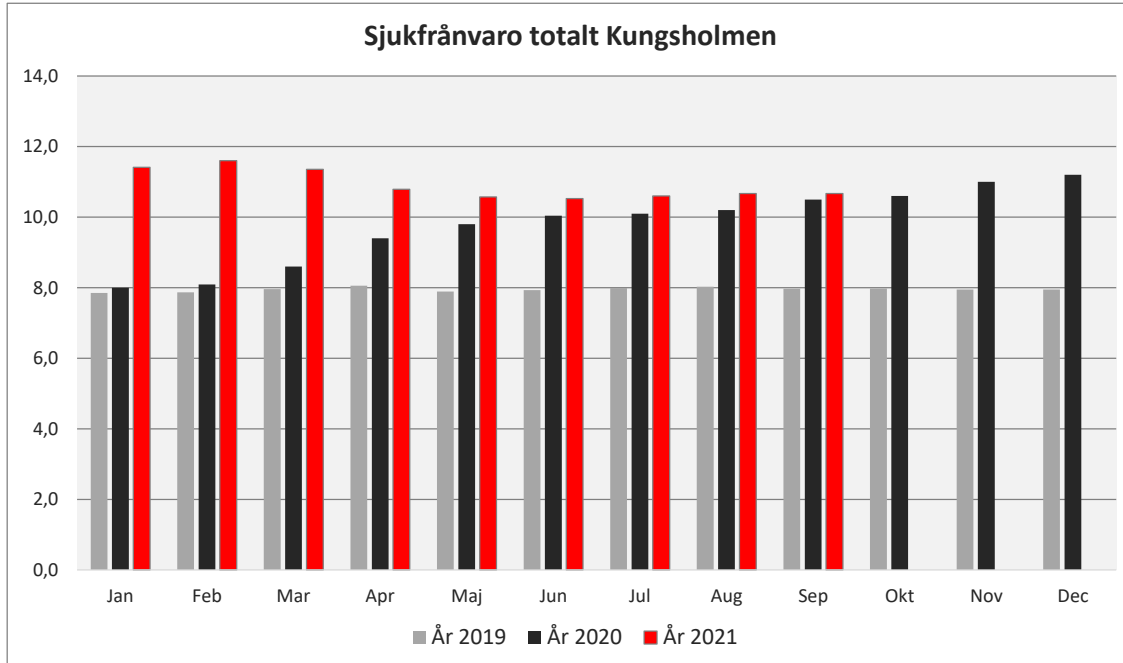


SJUKFRÅNVARO

Sjukfrånvaron presenteras i procent av den arbetade tiden och i ett rullande 12 månadersgenomsnitt

Sjukfrånvaro totalt Kungsholmen 2019-2021

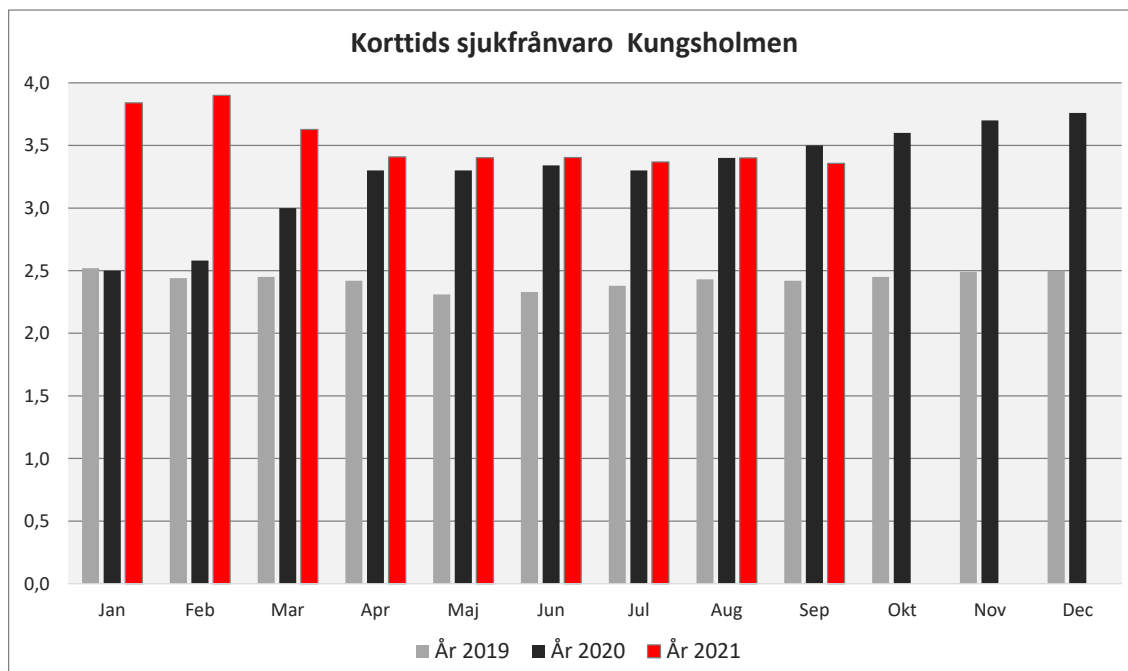
	Jan	Feb	Mar	Apr	Maj	Jun	Jul	Aug	Sep	Okt	Nov	Dec
År 2019	7,9	7,9	8,0	8,1	7,9	7,9	8,0	8,0	8,0	8,0	8,0	8,0
År 2020	8,0	8,1	8,6	9,4	9,8	10,0	10,1	10,2	10,5	10,6	11,0	11,2
År 2021	11,4	11,6	11,4	10,8	10,6	10,5	10,6	10,7	10,7			



För den totala sjukfrånvaron fastslog nämnden ett målvärde om 10,0 procent för 2021 i verksamhetsplanen.

Korttids sjukfrånvaro Kungsholmen 2019-2021

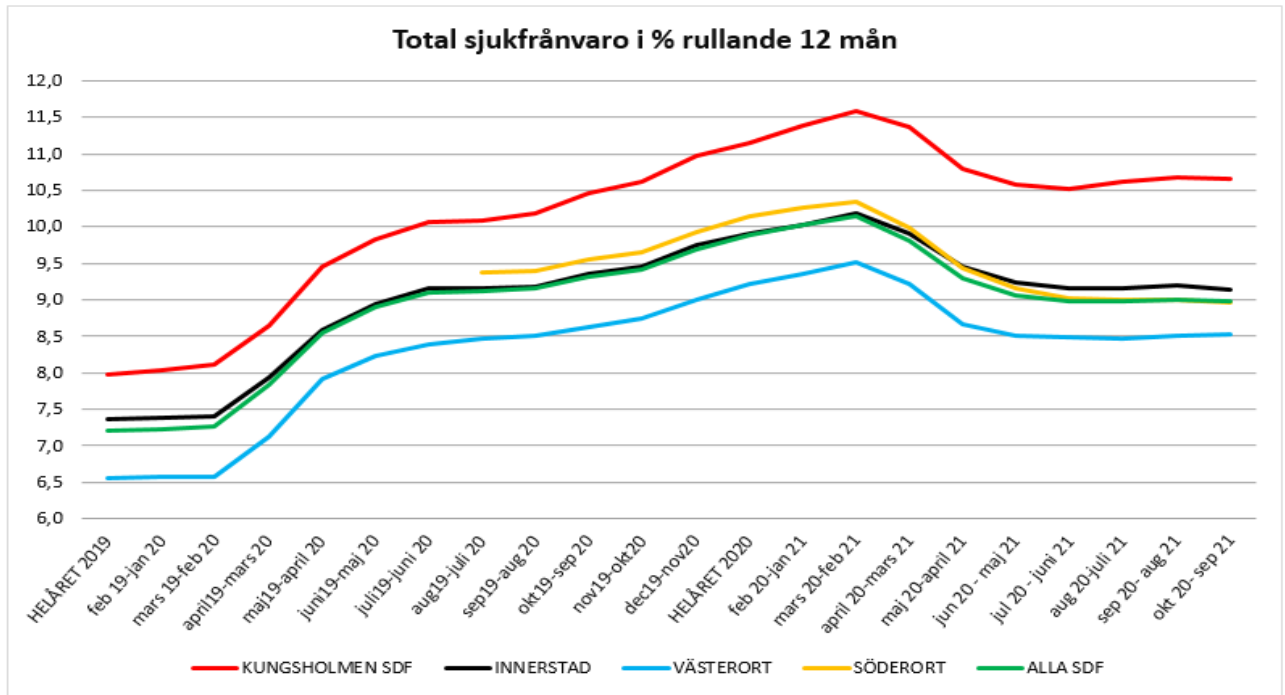
	Jan	Feb	Mar	Apr	Maj	Jun	Jul	Aug	Sep	Okt	Nov	Dec
År 2019	2,5	2,4	2,5	2,4	2,3	2,3	2,4	2,4	2,4	2,4	2,5	2,5
År 2020	2,5	2,6	3,0	3,3	3,3	3,3	3,3	3,4	3,5	3,6	3,7	3,8
År 2021	3,8	3,9	3,6	3,4	3,4	3,4	3,4	3,4	3,4			



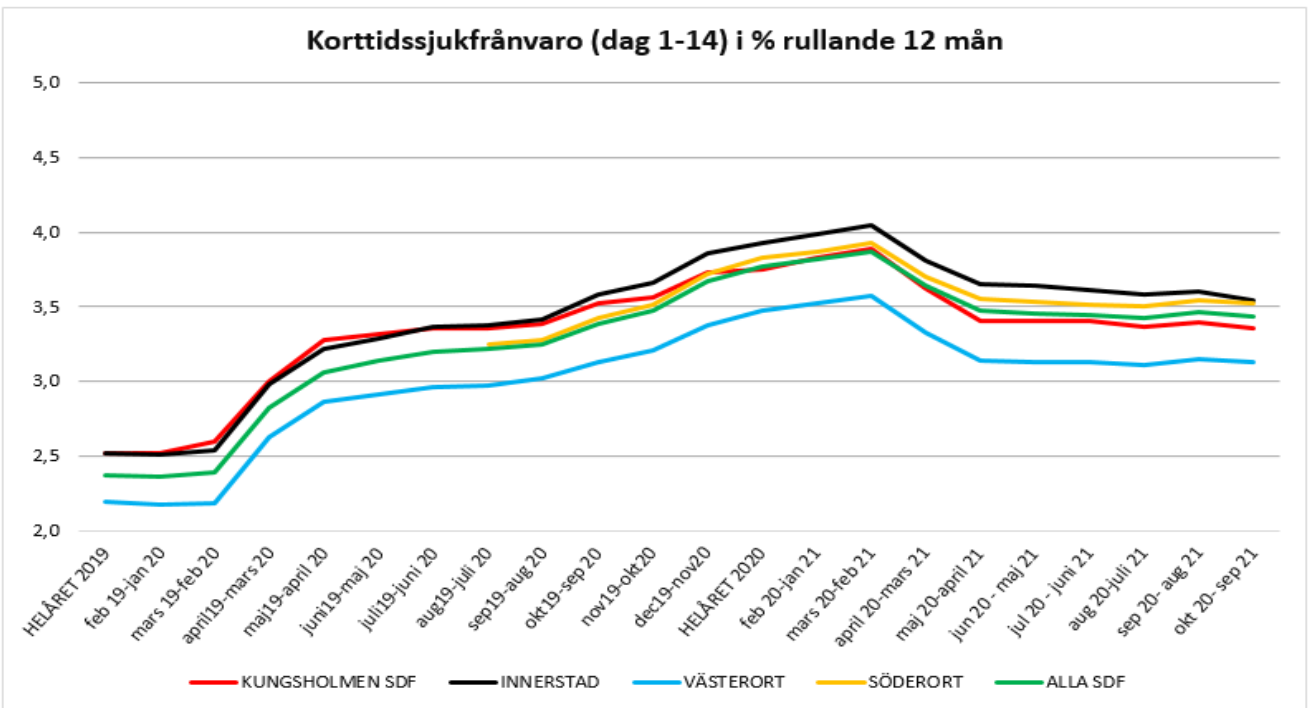
För den sammantagna korttidssjukfrånvaron fastslog nämnden ett målvärde om 3,5 procent för 2021 i verksamhetsplanen.

SJUKFRÅNVARO

Sjukfrånvaro jämförelser med andra stadsdelar

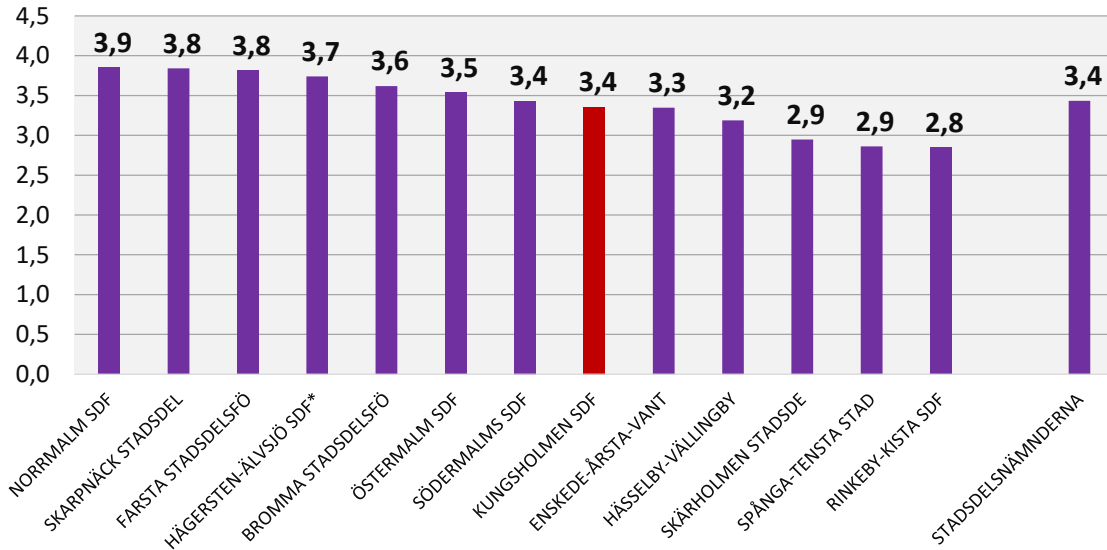


INNERSTAD Norrmalm, Södermalm, Kungsholmen, Östermalm
 SÖDERORT Skarpnäck, Farsta, Hägersten-Ålvsjö, Enskede-Årsta-Vantör, Skärholmen
 VÄSTERORT Bromma, Hässelby-Vällingby, Spånga-Tensta, Rinkeby-Kista



INNERSTAD Norrmalm, Södermalm, Kungsholmen, Östermalm
 SÖDERORT Skarpnäck, Farsta, Hägersten-Ålvsjö, Enskede-Årsta-Vantör, Skärholmen
 VÄSTERORT Bromma, Hässelby-Vällingby, Spånga-Tensta, Rinkeby-Kista

Korttidssjukfrånvaro i %, rullande 12 mån per sdf



Långtidssjukfrånvaro i %, rullande 12 mån per sdf

