

# Kungsholmens stadsdelsnämnds handlingsplan mot våldsbejakande extremism 2023





## Innehåll

<b>Inledning och syfte</b> .....	<b>3</b>
<b>Ansvar och samverkan</b> .....	<b>5</b>
Ansvar .....	5
Samverkan .....	6
Rutin vid oro/händelse rörande våldsbejakande extremism .....	6
Blankett för oidentifierad information .....	7
<b>Lokal lägesbild</b> .....	<b>7</b>
Kartläggning .....	7
Analys .....	7
<b>Förebyggande arbete</b> .....	<b>8</b>
Tidig upptäckt .....	8
Förebyggande aktiviteter .....	9
<b>Förhinderande arbete</b> .....	<b>10</b>
Allmänt om socialtjänstens arbete .....	10
Avhoppverksamhet .....	11
Stöd till anhöriga .....	11
Förhinderande aktiviteter .....	12
<b>Kompetenshöjande insatser inom förvaltningen</b> .....	<b>13</b>
Kompetenshöjande aktiviteter .....	14
<b>Uppföljning</b> .....	<b>14</b>

## Inledning och syfte

Våldsbejakande extremistmiljöer utgör ett hot mot samhällets grundläggande struktur, dess styrelseskick eller de politiska företrädarna på olika nivåer. På så sätt kan våldsbejakande extremistmiljöer utgöra ett hot mot hela demokratin och dessutom ett allvarligt hot mot medborgares möjligheter att utöva sina demokratiska rättigheter.

Extremistmiljöer underkänner den demokratiska processen och de ser det därför som motiverat att ta till odemokratiska metoder i kampen för att uppnå det de uppfattar vara det ideala samhället.<sup>1</sup>

Ett väl samordnat och tydligt agerande mot våldsbejakande extremism är en prioriterad fråga i Stockholms stad. Hoten från de olika våldsbejakande extremistiska rörelserna ställer krav på ökad kunskap, konkreta och riktade åtgärder samt en väl utvecklad samordning såväl inom Stockholms stad som mellan staden och andra berörda aktörer. Staden ingår i relevanta nätverk, både nationellt och internationellt, i syfte att omvärldsbevaka och ta del av nya rön och andras erfarenheter samt för att dela med sig av kunskap och erfarenheter. För att säkerställa Stockholms stads förmåga att förebygga och förhindra våldsbejakande extremism i staden har kommunfullmäktige beslutat om stadsövergripande riktlinjer mot våldsbejakande extremism. Dessa har tagits fram av stadsledningskontoret och följer Säkerhetspolisens övergripande avgränsning och definitioner av målgrupper och åtgärdsområden.

Stadens arbete mot våldsbejakande extremism är riktat mot tre extremistmiljöer; den våldsbejakande högerextremistiska, den våldsbejakande vänsterextremistiska, och den våldsbejakande

---

<sup>1</sup> *Våldsbejakande extremism i Sverige - nuläge och tendenser* (Ds 2014:4), s. 17 och 20.

islamistiska miljöer<sup>2</sup>. Att stadens arbete fokuserar på dessa miljöer beror på att Säkerhetspolisen bedömer att dessa bedriver författningshotande verksamhet. De utgör ett hot mot demokratin och hindrar individer från att utöva sina demokratiska fri- och rättigheter. Samtliga miljöer begår brott systematiskt och återkommande i syfte att ändra samhällsordningen. Inom samtliga tre extremistmiljöer ser Säkerhetspolisen individer som utgör ett hot på lång sikt mot Sverige genom att ägna sig åt olika typer av stödverksamhet som till exempel finansiering av terrorverksamhet, radikaliserings- och rekryteringsaktiviteter. Stödverksamheten ökar tillväxten och handlingsutrymmet för personer inom våldsbejakande extremistmiljöer, vilket i sin tur påverkar attentatshotet.<sup>3</sup> Säkerhetspolisen pekar på att den våldsbejakande högerextrema ideologin får allt större spridning och attraherar fler. Utvecklingen innebär att risken ökar för att individer kan inspireras att begå attentat eller grova våldsbrott och radikaliseringsaktiviteter kan gå snabbt och vara svår att upptäcka.<sup>4</sup>

Alla förebyggande insatser som riktas mot individer sker på lokal nivå där kommunen har det yttersta ansvaret för att enskilda får det stöd och den hjälp som de behöver.<sup>5</sup> I den kommunala verksamheten behöver därför kunskapen öka i frågor som avser våldsbejakande extremism och förutsättningar skapas i berörda verksamheter för att kunna möta de problem och utmaningar som våldsbejakande extremism skapar. I förlängningen är arbetet mot våldsbejakande extremism nära kopplat till det kommunala uppdraget att aktivt verka för demokratiska värderingar och alla människors lika värde och rättigheter.

Stadens riktlinjer ska vara utgångspunkt för att hantera och arbeta mot alla former av våldsbejakande extremiststyrningar. Stadens arbete mot våldsbejakande extremism ska preciseras ytterligare genom lokala lägesbilder och beslutade åtgärder i handlingsplaner i alla stadens stadsdelsnämnder och fem berörda facknämnder, social- utbildnings-, arbetsmarknads-, kultur- och idrottsnämnden. Handlingsplanerna ska tas fram i samråd med stadsledningskontoret och de ska följa en gemensam struktur. Stadens arbete ska utgå ifrån ett holistiskt perspektiv och baseras på forskning, kunskap och erfarenheter. Handlingsplanerna ska behandlas av ansvarig nämnd och godkännas slutligt av kommunstyrelsen. Handlingsplanerna ska

---

<sup>2</sup> En miljö i det här sammanhanget är en samling grupper som delar en ideologisk grund.

<sup>3</sup> Säkerhetspolisens årsbok 2020, s 49.

<sup>4</sup> Ibid, s 23.

<sup>5</sup> 2 kap 1 § socialtjänstlagen (2001:453).

följas upp årligen inom ramen för ordinarie styrning och mål 3.6 Tryggheten ska öka genom förebyggande insatser. Handlingsplanerna lägesbild revideras årligen, i samband med verksamhetsplanering. Lägesbilden tas fram tillsammans med andra berörda nämnder samt i samarbete med polisen. För att inhämta stadens samlade kunskap på ett likartat sätt över staden ska stadsledningskontoret tillhandahålla en enkät som de lokala samordnarna använder för att samla in medarbetares kunskap i sina respektive förvaltningar.

Läs mer om stadens arbete på intranätet:

<https://intranat.stockholm.se/Sidor/2017/1/Valdsbejakande-extremism/> Här finns också stöd till stadens medarbetare samlat.

## Ansvar och samverkan

### Ansvar

I Stockholms stad verkar och vistas i olika utsträckning personer och grupperingar från olika våldsbejakande extremistiska miljöer. Var de finns och hur aktiva dessa olika grupper är skiftar över tid och dessa förändringar kan ske snabbt. Att dessa miljöer ständigt förändras är därför en viktig utgångspunkt att ta hänsyn till för de nämnder i staden som arbetar med dessa frågor. Staden ska aktivt motverka våldsbejakande extremism i de stadsdelar där sådana rörelser har fått fäste. Åtgärder ska vidtas skyndsamt när det finns kunskap om etablerade extremistgrupperingar i ett område, kunskap om individer som rekryterar till extremistgrupper eller där individer uppvisar riskbeteenden för radikalisering. Det ska finnas tydliga rutiner för att på individnivå kunna hantera avhoppare och drabbade. Stadsdelsnämnderna och berörda facknämnder ska utarbeta lokala handlingsplaner med verksamhetsspecifika analyser av nuläget och med riktade insatser i arbetet mot våldsbejakande extremism. Samtliga nämnder ska genom kontroll och uppföljning säkerställa att ekonomiska bidrag eller tillgång till lokaler inte går till någon aktör som inte står bakom den demokratiska rättsstatens principer, de mänskliga rättigheterna och jämställdhet mellan kvinnor och män, eller som uppmuntrar eller möjliggör våldsbejakande extremism.

Stadens verksamheter har ett uppdrag att arbeta mot våldsbejakande extremism och berörda nämnder ansvarar för att aktiviteter som är lämpliga i förhållande till lägesbilden genomförs. Behovet av aktiviteter och aktiviteternas innehåll kan variera mellan olika delar av staden beroende på hur lägesbilden ser ut och vilka extremistiska grupper som finns lokalt. Berörda nämnder ansvarar vidare för att

anställda inom de egna verksamhetsområdena har kunskap om området och känner till innehållet i nämndens handlingsplan. Nämnderna ska ha en lokal samordnare för detta arbete.

### Samverkan

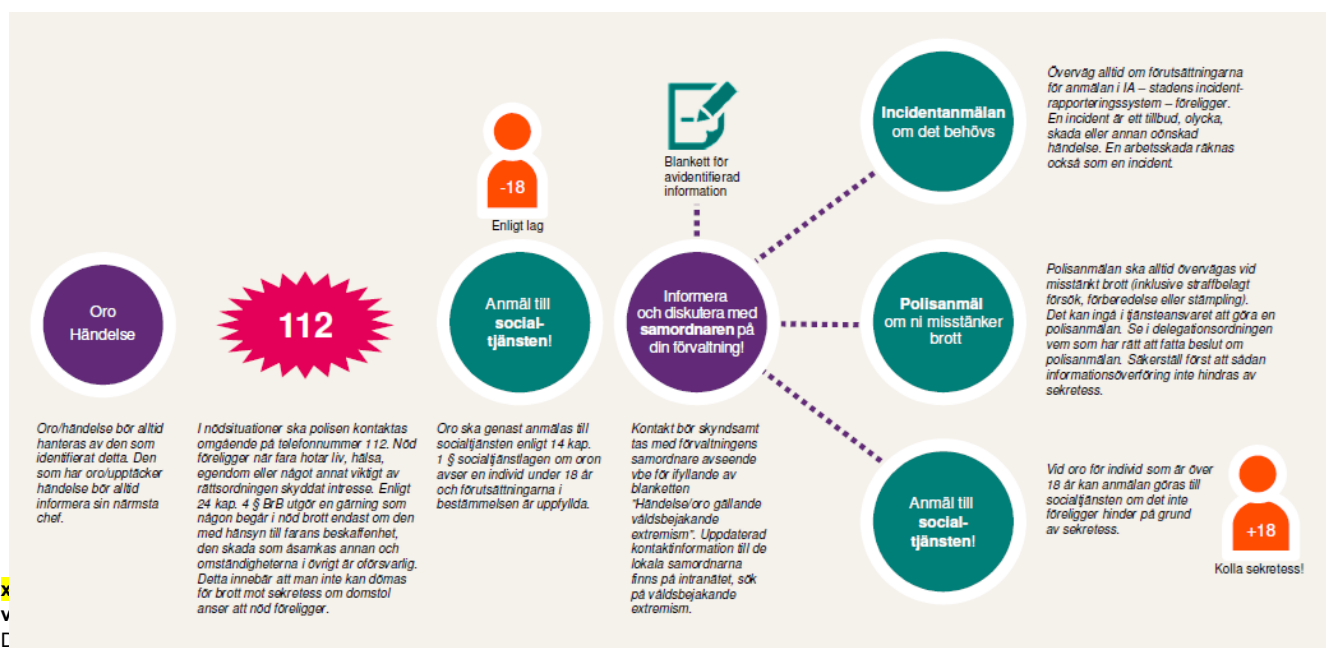
Stadens verksamheter ska ha en nära samverkan med polisen. I frågor avseende våldsbejakande extremism ska lägesbild och handlingsplanens aktiviteter tas fram i samråd mellan förvaltning och relevant polisfunktion.

Samverkan avseende våldsbejakande extremism ska infogas i den befintliga samverkan och de samverkansorgan som finns idag med polis, skola, socialtjänst, förskola och civilsamhället med flera. Det är den som är ansvarig för samverkansforumet som är ansvarig för att våldsbejakande extremism tas upp med regelbundenhet vid möten.

Individer ska tillfrågas om samtycke till att dela relevant information med berörda aktörer rutinmässigt av stadens verksamheter så att samverkan kan ske på individnivå i så stor omfattning som möjligt.

### Rutin vid oro/händelse rörande våldsbejakande extremism

För att tydliggöra rutiner för gemensam hantering kring radikaliserade individer har en rutin tagits fram. Där beskrivs hur medarbetare i staden ska agera när de känner oro för en individ eller det har inträffat en händelse som kan vara kopplat till våldsbejakande extremism.



### **Blankett för avidentifierad information**

Det finns en blankett för avidentifierad information som ska användas vid oro/händelser kopplat till våldsbejakande extremism. Den finns på intranätet och ska fyllas i och skickas till förvaltningens samordnare. Blanketten är en del i arbetet med att kartlägga förekomsten av våldsbejakande extremism lokalt.

### **Lokal lägesbild**

Förekomsten av våldsbejakande extremism inom Kungsholmens stadsdelsområde har det senaste åren varit genomgående låg och i dagsläget finns det ingenting som pekar på att våldsbejakande extremism skulle vara förekommande i någon högre utsträckning inom Kungsholmens stadsdelsområde. Den sammantagna informationen visar på ett fåtal inrapporterade händelser och av de tre definierade våldsbejakande extremism miljöerna är det högerextremism som är den mest frekventa, med något fler inrapporterade händelser och observationer.

Denna bild överensstämmer med de sex föregående lägesbilderna som tagits fram. Utifrån polisens uppgifter så ligger Kungsholmens stadsdelsområde på väldigt låga nivåer vad gäller personer som är brottsaktiva inom våldsbejakande extremism, både i faktiska siffror och i relation till övriga stadsdelsförvaltningar. Klotterstatistiken från SISAB visar inte på några händelser kopplade till våldsbejakande extremism.

### **Kartläggning**

Underlag för den lokala lägesbilden har inhämtats från intern enkät till enhetschefer på Kungsholmens stadsdelsförvaltning, utbildningsförvaltningen, arbetsmarknadsförvaltningen, trafikkontorets klotterstatistik, från stadens incidentrapporteringssystem (IA), från SISABs klotterstatistik, samt från polis vid Lokalpolisområde Norrmalm.

### **Analys**

Antalet inrapporterade händelser inom Kungsholmens stadsdelsförvaltning är relativt få, och antalet inrapporterade händelser ligger på en låg nivå precis som under föregående år. Enbart ett par enskilda händelser inom socialtjänsten har rapporterats och omhändertagits. Inom grundskolan på Kungsholmen har inga händelser rapporterats in. Polisen vid lokalpolisområde bekräftar denna bild och ser inte någon förändring i trender kopplat till Kungsholmens stadsdelsområde och våldsbejakande extremism. Kopplat till klotter är tendensen även i detta avseende i princip oförändrad men har i årets rapportering



sjunkit till noll händelser i jämförelse med tidigare års enskilda klotterrelaterade händelser.

## **Förebyggande arbete**

Förebyggande arbete handlar bland annat om att öka medvetenheten i demokratifrågor, samt att bedriva ett förebyggande arbete mot utanförskap, våld och annan kriminalitet. Hur normer kring kriminalitet skapas och kan förändras är viktigt i detta. Insatserna handlar inte specifikt om radikaliserings och extremism, utan är generellt förebyggande och arbete bedrivs redan i staden – i förskolor och skolor, på mötesplatser för unga, inom socialtjänsten, genom det arbete ideella organisationer utför.

Frågan om vad det är som gör att våldsbejakande extremistiska grupper växer fram i ett samhälle är mycket komplex. Generellt rör det sig alltid om samverkande faktorer. Inget enskilt förhållande kan tillskrivas skulden för att extremistmiljöer växer fram. En grundförutsättning för att enskilda personer inte ska dras till våldsbejakande extremistmiljöer är att barn och unga får en bra uppväxt, ges goda förutsättningar till bra resultat i skolan, en rik och meningsfull fritid och sedan ett arbete eller annan sysselsättning. Förebyggande arbete mot våldsbejakande extremism ska vila på att det finns god tillit, jämlikhet och delaktighet.

## **Tidig upptäckt**

Inom ramen för arbetet mot våldsbejakande extremism är det viktigt att upptäcka extremistiska miljöer och personer i risk att radikaliserar i ett tidigt skede. Medarbetare som jobbar med frågan behöver känna till den lokala lägesbilden. Kunskap om olika gruppers symboler och andra kännetecken är också betydelsefull liksom kunskap om vart medarbetare och medborgare ska vända sig när det finns misstanke att en person håller på att radikaliseras eller på annat sätt stödjer, rekryterar eller förespråkar våldsbejakande extremism.

Stadens arbete ska fokusera på att motverka utanförskap och förebygga att enskilda individer attraheras av våldsbejakande miljöer. Arbetet mot våldsbejakande extremism ska inkluderas i det befintliga främjande och förebyggande arbetet och kombineras med demokratistärkande insatser och aktiviteter för att skapa ett motståndskraftigt samhälle. Insatserna är beroende på vilken typ av extremism det handlar om och ska ske utifrån individuella förutsättningar.

### Förebyggande aktiviteter

Aktivitet	Ansvarig enhetschef	Tidplan	Uppföljning
Våldsbejakande extremism lyfts vid behov på Kungsholmens trygghets- och säkerhetsråd (TSR)	Stadsdelsdirektör	Mötesfrekvens 4 ggr/år	I stadsdelsförvaltningens verksamhetsberättelse för 2023.
Samverkansöverenskommelse med polisen kring utvalda områden för att öka tryggheten och minska brottsligheten	Stadsdelsdirektör	Pågående samt stäms av 4 ggr/år	I stadsdelsförvaltningens verksamhetsberättelse för 2022.
Rutin för att arbeta förebyggande inför manifestationer med syfte att förhindra att extremistisk propaganda sprids på skolor, att elever rekryteras samt att ge skolorna information i beredskapssyfte.	Enhetschef, enheten för prevention och familjebehandling	Löpande sedan 2018.	I enheten för prevention och familjebehandlings verksamhetsberättelse 2023.
Fältassistenter arbetar uppsökande i miljöer där ungdomar befinner sig och uppmärksammar särskilt individer som uppvisar tendenser till våldsbejakande extremism utifrån åsikter, symboler eller annan information som kommer till deras vetskap. Informationen tas vid förekommen anledning vidare enligt Stockholms stads rutin vid oro/händelse rörande våldsbejakande extremism.	Enhetschef, enheten för prevention och familjebehandling	Löpande.	I enheten för prevention och familjebehandlings verksamhetsberättelse 2023.
Demokratifrämjande arbete i form av Kungsholmens pensionärsråd och rådet för funktionshinderfrågor.	Avdelningschefer socialtjänstavdelningen och äldreomsorgsavdelningen	Genomförs löpande under året.	I stadsdelsförvaltningens verksamhetsberättelse för 2023.

Erbjudande om programmet ROS-respekt och självrespekt, samt stöd med programmet Mentor i våldsprevention (MVP) till grundskolor på Kungsholmen, med syfte att minska risken för att ungdomar utövar våld, samt öka medvetenheten kring stereotypa och begränsande könsroller.	Enhetschef, enheten för prevention och familjebehandling	Löpande	Följs upp i enheten för prevention och familjebehandlings verksamhetsberättelse 2023.
---	--	---------	---

## Förhindrande arbete

Det förhindrande arbetet är de insatser och åtgärder som riktas mot personer som befinner sig i våldsbejakande extremistmiljöer. Stadens verksamheter har till uppgift att, inom ramen för sina respektive uppdrag, förebygga att individer dras in i våldsbejakande extremism och stödja dem som är involverade att lämna dessa miljöer. Det är behoven som följer av de våldsamma handlingarna eller risken för sådana handlingar, inte åsikterna, som ska leda till eventuella insatser och åtgärder. Insatserna är beroende på vilken typ av extremism det handlar om och ska ske utifrån individuella förutsättningar.

### Allmänt om socialtjänstens arbete

Socialtjänsten har enligt lagstiftning det yttersta ansvaret för att enskilda får det stöd och den hjälp de behöver. Det finns dock inga lagar som stödjer kommuner i att sätta in tvångsåtgärder mot personer som exempelvis återvänt från krigsdrabbade områden eller rör sig i miljöer med våldsbejakande extremism.

Om en person vill ha stöd kan socialtjänsten erbjuda insatser. Alla ärenden utgår ifrån individens behov, vilket säkerställer att rätt stöd ges utifrån varje enskild individs förutsättningar. Om individen samtycker till att information delas mellan myndigheter och aktörer kan stödet erbjudas inom ramen för till exempel sociala insatsgrupper.

Socialförvaltningen erbjuder stöd och samordning till stadsdelsförvaltningarna i frågor som rör VBE, både kopplat till arbetssätt och metoder samt vid behov i individärenden.

### **Avhopparverksamhet**

I Stockholms stad har socialtjänsten förmåga och förutsättningar att underlätta för dem som vill lämna en våldsbejakande miljö och åtgärder ska vidtas. Insatser som utgör stöd till individer som är motiverade att lämna extremistiska miljöer bedöms utifrån individuella förutsättningar.

Avhopparverksamhet kan erbjudas inom ramen för den stadsövergripande avhopparverksamheten eller i sociala insatsgrupper, SIG. Vid socialförvaltningen finns den stadsövergripande avhopparverksamheten. Verksamhet är tillgänglig för de individer som har ett särskilt skyddsbehov, vilket bedöms av Polismyndighetens personsäkerhetsverksamhet. SIG riktar sig till kvinnor och män, som behöver stöd för att lämna en kriminell livsstil. Inom ramen för detta arbete finns även möjlighet att ta emot personer som vill lämna extremist-miljöer. En förutsättning för att ge stöd till personer som fyllt 18 år är att de har en egen vilja till förändring. För att ingå i en social insatsgrupp måste individen lämna sitt samtycke till att relevant information kan delas mellan berörda myndigheter. Det finns inga insatser som bara är tillgängliga vid avhopparverksamhet utan den består av socialtjänstens ordinarie verksamhet såsom behovsprövade insatser i såväl öppna former som i form av placering utanför hemmet, både enligt socialtjänstlagen och, för individer som inte fyllt 20 år, lagen (1990:52) med särskilda bestämmelser om vård av unga (LVU) samt råd och stöd. Alla insatser som beviljas ges utifrån från de individuella behov och förutsättningar som råder i det enskilda fallet.

### **Stöd till anhöriga**

Ett liv kopplat till våldsbejakande extremism sker ofta i en social kontext vilket involverar människor i personens närhet. Anhöriga till personer som är inblandade i våldsbejakande extremism kan behöva stöd för egen del. Hur stödbehovet ser ut är beroende av vilken relation den anhöriga har till den som är kopplad till extremismen, om de är föräldrar och syskon eller om de är partner eller barn till personen. Att det personliga sociala nätverket har uthållighet att kunna ge stöd har visat sig ha en positiv påverkan på människors motivation att söka hjälp att lämna en extremistmiljö. Anhöriga kan även spela en viktig roll för att personer med koppling till våldsbejakande extremism ska behålla sina stöd- och behandlingskontakter. Därför är det av vikt att socialtjänsten vid behov erbjuder stöd till anhöriga till personer med koppling till

våldsbejakande extremism. Insatserna behöver anpassas utifrån individuella förutsättningar och utifrån att olika former av våldsbejakande extremism tar sig i olika uttryck. Socialtjänstens ordinarie verksamheter har ett ansvar för att kunna stödja anhöriga inom ramen för socialtjänstens uppdrag att tillhandahålla service, råd och stöd. Socialförvaltningens behandlingsenhet har i uppdrag att vara ett komplement till stadsdelsnämndernas anhörigstöd och kunna erbjuda stödsamtal med anhöriga.<sup>6</sup>

### **Förhindrande aktiviteter**

Aktivitet	Ansvarig enhetschef	Tidplan	Uppföljning
Berörda verksamheter ska samverka med socialförvaltningen som erbjuder stöd och samordning till stadsdelsförvaltningarna i frågor som rör VBE, både kopplat till arbetssätt och metoder samt vid behov i individärenden.	Samtliga enhetschefer	Löpande	I stadsdelsförvaltningens verksamhetsberättelse för 2023.
Berörda verksamheter ska samverka med socialförvaltningen om frågan om återvändande barn och kvinnor blir aktuell.	Samtliga enhetschefer	Löpande	I stadsdelsförvaltningens verksamhetsberättelse för 2023.
Insatsen social insatsgrupp (SIG) köps in vid behov för att stötta individer som vill lämna extremism, eller som är på väg att dras in i extremism och själva vill avstå från detta.	Enhetschef på familjeenheten, vuxenenheten.	Löpande	I stadsdelsförvaltningens verksamhetsberättelse för 2023.
Säkerställa rutiner för stöd till drabbade anhöriga genom individuellt utformade insatser enligt SoL	Enhetschef på familjeenheten, vuxenenheten.	Löpande	I stadsdelsförvaltningens verksamhetsberättelse för 2023.
Att vid behov använda den stadsövergripande vägledningen för ärenden gällande barn och unga som återvänder från krigsdrabbade områden, med eller utan vårdnadshavare, eller som fortfarande befinner sig i krigsdrabbade områden.	Enhetschef på familjeenheten	Löpande	I stadsdelsförvaltningens verksamhetsberättelse för 2023.

## Kompetenshöjande insatser inom förvaltningen

Behovet av kunskapshöjande åtgärder i staden är fortsatt stort. En webbaserad grundutbildning avseende våldsbejakande extremism har tagits fram och finns i alla anställdas utbildningsportal. En ny webbaserad fördjupningsutbildning om våldsbejakande högerextremism finns också i utbildningsportalen. Utbildningen inriktar sig mer grundligt på våldsbejakande högerextremism och

ger konkreta verktyg och förhållningssätt för bemötande av konspirationsteorier och rasistiska idéer. Förvaltningarna säkerställer att relevant personal genomgår grundutbildningen och fördjupningsutbildningen samt deltar i andra stadsövergripande utbildningar som anordnas.

### Kompetenshöjande aktiviteter

Aktivitet	Ansvarig enhetschef	Tidplan	Uppföljning
Relevant personal ska genomföra den webbaserade grundutbildningen samt fördjupningsutbildningen om VBE	Samtliga enhetschefer inom socialtjänstavdelningen.	Genomförs under 2023.	Enhetschefer följer upp att deras medarbetare genomfört utbildningen.
Relevant personal ska ha kunskap om stadsövergripande rutiner till exempel hur man ska agera vid händelse/oro kopplad till VBE, användande av blanketten för avidentifierad information och sekretessbrytande regel om man får kännedom om att någon kan misstänkas ha begått grovt brott, folkmord eller brott mot mänskligheten.	Samtliga enhetschefer inom socialtjänstavdelningen, samt förskoleavdelningen.	Löpande.	I stadsdelsförvaltningens verksamhetsberättelse för 2023.
Berörd personal deltar i de utbildningar och föreläsningar som anordnas av staden.	Samtliga enhetschefer inom socialtjänstavdelningen samt förskoleavdelningen.	Löpande.	I stadsdelsförvaltningens verksamhetsberättelse för 2023.

### Uppföljning

Enligt stadens riktlinjer ska handlingsplanen behandlas av ansvarig nämnd och godkännas av kommunstyrelsen. Handlingsplanen ska följas upp inom ramen för ordinarie styrning och mål 3.6 Tryggheten ska öka genom förebyggande insatser. Den lokala lägesbilden revideras årligen. Lägesbilden tas fram tillsammans med andra berörda nämnder samt i samarbete med polisen.