

Instruktion för ansökan om budgetjusteringar för särskilda ändamål - investeringar

Bilaga 3b

I samband med verksamhetsplan och under året finns möjligheter att söka budgetjusteringar för vissa särskilda ändamål.

Övergripande information

- CM4 avser investeringsåtgärder
- Notera att respektive flik kan ha egna specifika instruktioner.
- Om nämnden ansöker om budgetjustering för flera projekt från samma CM-pott ska nämnden själv kopiera ytterligare flikar för det ansökningsförfarandet.
- Flikar som inte fylls i ska tas bort - Ansökningarna ska vara fullständigt ifyllda
- På fliken Sammanställning ansökningar finns stöd för att sammanställa totalt ansökt belopp med hjälp av referenser till de olika flikarna, raderna kan kopieras om flera ansökningar görs inom samma ändamål

Samtliga ansökningar om budgetjustering görs genom:

1. Ansökan i denna excel-fil

- Excel-filen ska biläggas ärendet i ILS-webb samt registreras i Agresso och Hypergene enligt tidplan

2. Beslutssats i nämndens ärende

- Det ska framgå om budgetjusteringen avser utgifter (investering)
- Det ska framgå vilket ändamål budgetjusteringen avser (exempelvis klimatinvesteringar)
- Det ska framgå vilket belopp nämnden ansöker budgetjustering för

3. Kortfattad summering under rubriken Budgetjusteringar i ärendet

- Det ska framgå om budgetjusteringarna som beskrivs avser investering eller drift

4. Registrering i Agresso

- Ansökningar ska vara uppdelade per post och får inte klumpas ihop
- Beloppen ska registreras som miljontal med en decimal
- Ansökningar som avser driftmedel ska separeras från ansökningar som avser investeringsmedel
- De förvaltningar som begär budgetjusteringar ska registrera dem i versionen Prognos. I fältet Budgetnummer ska beloppsvärde BJxx registreras (byt ut xx till den månad då ansökan görs)
- Investeringar ska läsas in med projekt 9
- Drift ska läsas in med projekt 1
- Det ska framgå av inläsningen vad ansökan avser

5. Registrering i Hypergene görs enligt rutinbeskrivning som finns på intranätet

Sammanställning nämndens ansökningar

Budgetjusteringar för investeringsåtgärder

Fliknamn	Projektnamn	Belopp (mnr)
Klimatinvesteringar LED	Utbyte av äldre belysning till LED	1,7
Klimatinvesteringar Vitvaror	Utbyte av gamla vitvaror	0,1
Klimatinvesteringar Värmeöar	Klimatanpassning av verksamheter med särskilt fokus på värmeöar	1,5
Klimatinvesteringar Fönster	Tilläggsisolering av fönster	0,4
Trygghetsinvesteringar GA	Trygghetshöjande insatser i Gustav Adolfsparken	0,5
Trygghetsinvesteringar Valhalla	Valhallavägens mittstråk vid Fältöversten	1,5
Trygghetsinvesteringar Pop-up	Flyttbara lådor med justerbar ytterpanel för träd till Sergels torgs sommar-	0,7
Lokala åtgärdsprogram, vatten	Klicka här för att ange text.	0
Biologisk mångfald	Klicka här för att ange text.	0
Naturresevat	Klicka här för att ange text.	0
Stockholm vid vattnet	Klicka här för att ange text.	0
Parklekar	Klicka här för att ange text.	0
Skötsel i egen regi	Klicka här för att ange text.	0
Större investeringar i parkmark	Klicka här för att ange text.	0
Övriga ansökningar investering	Klicka här för att ange text.	0
Nämndens totalt ansökta budgetjusteringar för investeringsåtgärder		6,4

Klimatinvesteringar - investering

Information om klimatinvesteringar finns på intranätet:
Klimatinvesteringsmedel - Stockholms stads intranät

Kontakt stadsledningskontoret:
klimatinvesteringar@stockholm.se

Ansökan om budgetjustering i samband med:

Tertialrapport 1

Sökande nämnd:

Norra innerstadens stadsdelsförvaltning

Kontaktperson:

Daniel Edenborgh

Roll:

Miljösamordnare

Telefon:

08-50842252

Epost:

daniel.edenborgh@stockholm.se

Namn på projekt:

Utbyte av äldre belysning till LED

Sökt belopp (mnkr)

Avrundat till närmsta hundratusental

1,7

1. Projektbeskrivning

Ansökan ska innehålla en tydlig beskrivning av den tänkta åtgärden med mål och syfte.

1.1 Projektets mål och syfte

Syftet med projektet är att åstadkomma en energibesparing genom utbyte av gamla armaturer till LED-belysning på två förskolor och delar av ett vård- och omsorgsboende.

1.2 Koppling till relevant styrdokument

Ange koppling till Stockholms stads klimathandlingsplan 2020-2023 eller Stockholm stads handlingsplan för klimatanpassning 2022-2025

Stockholms stads klimathandlingsplan 2020-2023

1.3 Beskrivning av vald lösning med motivering

Arbetet omfattar byte av befintliga armaturer, bortforsling och återvinning av gamla armaturer samt installation av belysningsstyrning.

1.4 Beräkning av CO₂-reduktion eller effekt av klimatanpassning

Om projektet avser ökad klimatnytta ska en kalkyl med beräkning av CO₂-reduktion från energicentrum redovisas FÖRE och EFTER investeringen.

Om projektet avser klimatanpassning – beskriv den risk som åtgärden avser att avhjälpa eller minska och vilken effekt åtgärden förväntas få på den identifierade risken kopplat till de platsspecifika förutsättningarna.

Energiförbrukning kWh/år: Före åtgärden 82963 kWh, Efter åtgärden 36998 kWh, Besparing 45965 kWh

Klimatbesparing CO2/år: Före åtgärden 3799 kg, Efter åtgärden 1694 kg, Besparing 2105 kg
1.5 Andra nyttor
<i>Beskriv andra miljönyttor som biologisk mångfald, riskreducering, effekter på trygghet och social hållbarhet etc.</i>
Reducerat underhållsbehov, flimmerfri teknik samt ljuskällor helt utan tungmetaller. Dessutom blir det allt svårare att hitta ersättning för gamla trasiga ljuskällor då det sedan 2023 råder importförbud till EU. Ljuskällor blir bättre för verksamheterna.
1.6 Nya arbetssätt eller innovation
<i>Beskriv eventuella nya arbetssätt eller inslag av innovation i projektet.</i>
1.7 Uppföljning och utvärdering
<i>Beskriv hur och när uppföljningen och utvärderingen av insatsen ska göras.</i>
Uppföljning och utvärdering sker i samband med slutrapportering av genomförda projekt.
2. Tidplan
<i>Ansökan ska innehålla en tidplan med insatsens genomförande från start till uppföljning och slutredovisning. Insatsen ska vara genomförd under innevarande år.</i>
Arbetet planeras för ett genomförande under hösten 2024.
3. Beskrivning av utgifter och eventuell medfinansiering
<i>Ansökan ska redovisa insatsens totala investering uppdelat på relevanta kostnadsposter. Eventuell egen medfinansiering redovisas och extern medfinansiering redovisas i förekommande fall. Om insatsen till del ska genomföras av annan nämnd eller bolagsstyrelse ska denna del specificeras.</i>
Ansökan avser finansiering för utbyte av gammal belysning till LED på två förskolor och delar av vård- och omsorgsboende.
Projektet finansieras med klimatinvesteringsmedel.
4. Påverkan på framtida driftkostnader
<i>Av ansökan ska det framgå om och/eller hur insatsen kan förväntas påverka nämndens eller annan nämnd/styrelses framtida driftutgifter/kostnader, inklusive kapitalkostnader.</i>
Enligt kalkylen som framtagits i samarbete med energicentrum minskar energikostnaden med 82737 kr per år. Räknat på ett elpris på 1,8kr/kWh.
Klicka här för att fylla i ytterligare text om fältet ovan inte räcker
5. Projektansökan har stämts av med stödfunktion
Energicentrum
5.1 Eventuell kommentar från stödfunktion
6. Övriga upplysningar
7. Bilagor

Klimatinvesteringar - investering

Information om klimatinvesteringar finns på intranätet:

Klimatinvesteringsmedel - Stockholms stads intranät

Kontakt stadsledningskontoret:

klimatinvesteringar@stockholm.se

Ansökan om budgetjustering i samband med:

Tertialrapport 1

Sökande nämnd:

Norra innerstadens stadsdelsförvaltning

Kontaktperson:

Daniel Edenborgh

Roll:

Miljösamordnare

Telefon:

08-50842252

Epost:

daniel.edenborgh@stockholm.se

Namn på projekt:

Utbyte av gamla vitvaror

Sökt belopp (mnkr)

Avrundat till närmsta hundratusental

0,1

1. Projektbeskrivning

Ansökan ska innehålla en tydlig beskrivning av den tänkta åtgärden med mål och syfte.

1.1 Projektets mål och syfte

Minska energiförbrukning inom stadens verksamheter.

1.2 Koppling till relevant styrdokument

Ange koppling till Stockholms stads klimathandlingsplan 2020-2023 eller Stockholm stads handlingsplan för klimatanpassning 2022-2025

Stockholm stads klimathandlingsplan 2020-2023

1.3 Beskrivning av vald lösning med motivering

Utbyte av tretton äldre energislukande kylskåp och frysar.

1.4 Beräkning av CO₂-reduktion eller effekt av klimatanpassning

Om projektet avser ökad klimatnytta ska en kalkyl med beräkning av CO₂-reduktion från energicentrum redovisas FÖRE och EFTER investeringen.

Om projektet avser klimatanpassning – beskriv den risk som åtgärden avser att avhjälpa eller minska och vilken effekt åtgärden förväntas få på den identifierade risken kopplat till de platsspecifika förutsättningarna.

Energiförbrukning kWh/år: Före åtgärden 7810 kWh, Efter åtgärden 2085 kWh, Besparing 5725 kWh

Klimatbesparing CO₂/år: Före åtgärden 358 kg, Efter åtgärden 95 kg, Besparing 262 kg

1.5 Andra nyttor
<i>Beskriv andra miljönyttor som biologisk mångfald, riskreducering, effekter på trygghet och social hållbarhet etc.</i>
Andra risker minskar som kan följa med icke fungerande kylskåp och frysar.
1.6 Nya arbetssätt eller innovation
<i>Beskriv eventuella nya arbetssätt eller inslag av innovation i projektet.</i>
1.7 Uppföljning och utvärdering
<i>Beskriv hur och när uppföljningen och utvärderingen av insatsen ska göras.</i>
Slutrapportering sker i samband med verksamhetsberättelsen.
2. Tidplan
<i>Ansökan ska innehålla en tidplan med insatsens genomförande från start till uppföljning och slutredovisning . Insatsen ska vara genomförd under innevarande år.</i>
Utbytet planeras att genomföras så snart förvaltningen beviljats klimatinvesteringsmedel för detta projekt.
3. Beskrivning av utgifter och eventuell medfinansiering
<i>Ansökan ska redovisa insatsens totala investering uppdelat på relevanta kostnadsposter. Eventuell egen medfinansiering redovisas och extern medfinansiering redovisas i förekommande fall. Om insatsen till del ska genomföras av annan nämnd eller bolagsstyrelse ska denna del specificeras.</i>
9 kylskåp och 4 frysskåp av hushållsmodell.
Projektet finansieras med klimatinvesteringsmedel.
4. Påverkan på framtida driftkostnader
<i>Av ansökan ska det framgå om och/eller hur insatsen kan förväntas påverka nämndens eller annan nämnd/styrelses framtida driftutgifter/kostnader, inklusive kapitalkostnader.</i>
Enligt kalkylen som framtagits i samarbete med energicentrum minskar energikostnaden med 10305 kr per år. Räknat på ett elpris på 1,8kr/kWh.
Driftsäkerheten ökar och servicekostnaden minskar.
5. Projektansökan har stämts av med stödfunktion
Energicentrum
5.1 Eventuell kommentar från stödfunktion
6. Övriga upplysningar
7. Bilagor

Klimatinvesteringar - investering

Information om klimatinvesteringar finns på intranätet:

Klimatinvesteringsmedel - Stockholms stads intranät

Kontakt stadsledningskontoret:

klimatinvesteringar@stockholm.se

Ansökan om budgetjustering i samband med:

Tertialrapport 1

Sökande nämnd:

Norra innerstadens stadsdelsförvaltning

Kontaktperson:

Daniel Edenborgh

Roll:

Miljösamordnare

Telefon:

08-50842252

Epost:

daniel.edenborgh@stockholm.se

Namn på projekt:

Klimatanpassning av verksamheter med särskilt fokus på värmeöar

Sökt belopp (mnkr)

Avrundat till närmsta hundratusental

1,5

1. Projektbeskrivning

Ansökan ska innehålla en tydlig beskrivning av den tänkta åtgärden med mål och syfte.

1.1 Projektets mål och syfte

Förvaltningen har ett påbörjat aktivitet från verksamhetsplan2024 kring klimatanpassning av verksamheter. På inrådan från Naturmiljöenheten på miljöförvaltningen användes kartlagren, värme, max strålningstemp 2013-2021 och värme, max strålningstemp, uppmätt kurvor i stadens Miljödataportal samt ortofoto i DpMap. Inventering har påbörjats inom förskoleverksamheter som är utsatta för höga temperaturer och har dålig tillgång till solavskärmade funktioner i utemiljön som bidrar med skugga och avkylande effekt. Förskoleverksamheter med stort behov av åtgärder för verksamhetsanpassning har även identifierats vid miljöförvaltningens förskoletillsyner. Verksamhetsanpassningsåtgärderna är multifunktionella för att skapa svalkande utomhusmiljöer riktade mot särskilt såbara grupper som barn, äldre och personer med funktionsnedsättning. Typ av åtgärder anpassas utifrån den aktuella verksamhetens behov men kan inkludera ökad växtlighet, skapad skugga, genomsläpplig markbeläggning och minskad hårdgjord yta.

1.2 Koppling till relevant styrdokument

Stockholm stads handlingsplan för klimatanpassning 2022-2025

Genom ett långsiktigt och stegvist arbete successivt stärka stadens robusthet mot värmebölja och torka. Detta sker både genom olika typer av verksamhetsanpassning och att inom ramen för befintliga processer vid byggande och planering öka kunskapen och därmed kunna ta tillvara stadsbyggandets möjligheter genom att beakta behovet av grönska, vatten och vegetation som skuggar, att bygga multifunktionella, svalkande utomhusmiljöer eller att identifiera lösningar för att samla in regnvatten som kan återanvändas under perioder med torka.

1.3 Beskrivning av vald lösning med motivering
<p>Identifierade verksamheter har ett behov av ökad ekoeffektiv yta i form av gröna tak och växlighet som kan sänka temperaturen lokalt, bidra med skugga, reducera dagvattenmängder samt bidra till biologisk mångfald. Förrådsbyggnader kan förses med sedumtak innehållandes biokol. Då ökad krontäckningsgrad är utmanade kommer solsegel alternativt pergolor tillskapas där så är lämpligt med tåliga klätterväxter för ökad skugga och avkylande effekt. Nyskapade ytor med god solavskärmande och svalkande förmåga kan även användas som gröna undervisningsrum. Ny genomsläpplig markbeläggning väljs där hårdgjord yta kan minskas. Solavskärmande åtgärder såsom solfilm på solutsatta fönster kommer vidtas i verksamheter som har problem med höga inomhustemperaturer.</p>
1.4 Beräkning av CO2-reduktion eller effekt av klimatanpassning
<p>Om projektet avser ökad klimatnytta ska en kalkyl med beräkning av CO2-reduktion från energicentrum redovisas FÖRE och EFTER investeringen.</p> <p>Om projektet avser klimatanpassning – beskriv den risk som åtgärden avser att avhjälpa eller minska och vilken effekt åtgärden förväntas få på den identifierade risken kopplat till de platsspecifika förutsättningarna.</p> <p>Identifierade verksamheter har enligt stadens kartering ökad risk för extremitemperaturer på över 35 grader samtidigt har verksamheterna ett identifierat behov av klimatanpassningsåtgärder som ger solavskärmande och svalkande effekt.</p>
1.5 Andra nyttor
<p>Beskriv andra miljönyttor som biologisk mångfald, riskreducering, effekter på trygghet och social hållbarhet etc.</p> <p>Förutom klimatanpassning bidrar åtgärden till biologisk mångfald samt agerar koldioxidsänka och kan i viss mån bidra med vattenreglering. Åtgärden utförs i enlighet med stadens budget där det är utpekat att: förskolegårdar behöver bli bättre, grönnare och klimatanpassade. Det ska vara prioriterat att plantera mer träd och buskar på förskolegårdar där temperaturerna är för höga. Möjlighet till odling och uterum för undervisning ska främjas</p>
1.6 Nya arbetssätt eller innovation
<p>Beskriv eventuella nya arbetssätt eller inslag av innovation i projektet.</p> <p>Multifunktionella klimat och miljöåtgärder som höjer den pedagogiska funktionen.</p>
1.7 Uppföljning och utvärdering
<p>Beskriv hur och när uppföljningen och utvärderingen av insatsen ska göras.</p> <p>Sker i samband med verksamhetsberättelsen 2024.</p>
2. Tidplan
<p>Ansökan ska innehålla en tidplan med insatsens genomförande från start till uppföljning och slutredovisning . Insatsen ska vara genomförd under innevarande år.</p> <p>Identifierade åtgärder kommer att genomföras under hösten och slutrapporteras i samband med verksamhetsberättelsen.</p>
3. Beskrivning av utgifter och eventuell medfinansiering
<p>Ansökan ska redovisa insatsens totala investering uppdelat på relevanta kostnadsposter. Eventuell egen medfinansiering redovisas och extern medfinansiering redovisas i förekommande fall. Om insatsen till del ska genomföras av annan nämnd eller bolagsstyrelse ska denna del specificeras.</p> <p>Inköp och utförande av klimatanpassningåtgärder på elva verksamheter, 1,5mnkr.</p>

Solfilm behövs på fyra verksamheters södervända fönster. 1st markis samt 1st parasoll behöver bytas ut. Solavskärmande åtgärder över plats för stadigvarande lek behövs på 7st utegårdar. Pergola för att öka växtlighet och tillskapa svalka, skugga samt gröna undervisningsrum på 2st utegårdar.

4. Påverkan på framtida driftkostnader

Av ansökan ska det framgå om och/eller hur insatsen kan förväntas påverka nämndens eller annan nämnd/styrelses framtida driftutgifter/kostnader, inklusive kapitalkostnader.

Driftkostnader kan öka för skötsel.

5. Projektansökan har stämts av med stödfunktion

5.1 Eventuell kommentar från stödfunktion

6. Övriga upplysningar

7. Bilagor

Klimatinvesteringar - investering

Information om klimatinvesteringar finns på intranätet:
Klimatinvesteringsmedel - Stockholms stads intranät

Kontakt stadsledningskontoret:
klimatinvesteringar@stockholm.se

Ansökan om budgetjustering i samband med:

Tertialrapport 1

Sökande nämnd:

Norra innerstadens stadsdelsförvaltning

Kontaktperson:

Daniel Edenborgh

Roll:

Miljösamordnare

Telefon:

08-50842252

Epost:

daniel.edenborgh@stockholm.se

Namn på projekt:

Tilläggsisolering av fönster

Sökt belopp (mnkr)

0,4

1. Projektbeskrivning

Ansökan ska innehålla en tydlig beskrivning av den tänkta åtgärden med mål och syfte.

1.1 Projektets mål och syfte

Minska energiförbrukning inom stadens verksamheter.

1.2 Koppling till relevant styrdokument

Stockholm stads handlingsplan för klimatanpassning 2022-2025

1.3 Beskrivning av vald lösning med motivering

Fastighetsägaren kommer att renovera fönstren i fastigheten som inhyser förskolan Villagatan. I samband med fönsterrenoveringen har förvaltningen erbjudits möjlighet att tilläggsisolera fönstren. Befintliga originalfönster från sekelskiftet har ett U-värde på ca 3.0. Efter renovering med installation av en isolerruta i hårdpolyerat glas på inre fönsterbågen beräknas u-värdet bli ca 1.8.

1.4 Beräkning av CO₂-reduktion eller effekt av klimatanpassning

Om projektet avser ökad klimatnytta ska en kalkyl med beräkning av CO₂-reduktion från energicentrum redovisas FÖRE och EFTER investeringen.

Om projektet avser klimatanpassning – beskriv den risk som åtgärden avser att avhjälpa eller minska och vilken effekt åtgärden förväntas få på den identifierade risken kopplat till de platsspecifika förutsättningarna.

Energiförbrukning kWh/år: Före åtgärden 45657 kWh, Efter åtgärden 27394 kWh, Besparing 18263 kWh
Klimatbesparing CO2/år: Före åtgärden 2452 kg, Efter åtgärden 1471 kg, Besparing 981 kg
1.5 Andra nyttor
<i>Beskriv andra miljönyttor som biologisk mångfald, riskreducering, effekter på trygghet och social hållbarhet etc.</i>
Utöver energibesparing kommer åtgärden medföra ett bättre inomhusklimat till stor nytta för barn och personal. Innan åtgärden upplever personal stora problem med drag från fönster och kalla golv.
1.6 Nya arbetssätt eller innovation
<i>Beskriv eventuella nya arbetssätt eller inslag av innovation i projektet.</i>
Renovering och tilläggsisolering av befintliga fönster bibehåller byggnadens karaktär och bevarar kulturvärden, vilket medför ett ökat samhällsvärde jämfört med installation av fabriksnya fönster på denna sekelskiftsbyggnad.
1.7 Uppföljning och utvärdering
<i>Beskriv hur och när uppföljningen och utvärderingen av insatsen ska göras.</i>
Sker i samband med verksamhetsberättelsen 2024.
2. Tidplan
<i>Ansökan ska innehålla en tidplan med insatsens genomförande från start till uppföljning och slutredovisning. Insatsen ska vara genomförd under innevarande år.</i>
Åtgärden planeras att genomföras under hösten och slutrapporteras i samband med verksamhetsberättelsen.
3. Beskrivning av utgifter och eventuell medfinansiering
<i>Ansökan ska redovisa insatsens totala investering uppdelat på relevanta kostnadsposter. Eventuell egen medfinansiering redovisas och extern medfinansiering redovisas i förekommande fall. Om insatsen till del ska genomföras av annan nämnd eller bolagsstyrelse ska denna del specificeras.</i>
Kostnad för fönsterrenovering ingår inte i denna ansökan. Ingår i ansökan gör endast kostnader för montage av isolerglasruta på 340 fönster i samband med fönsterrenovering.
4. Påverkan på framtida driftkostnader
<i>Av ansökan ska det framgå om och/eller hur insatsen kan förväntas påverka nämndens eller annan nämnd/styrelses framtida driftutgifter/kostnader, inklusive kapitalkostnader.</i>
Energibesparingen motsvarar en kostnadsbesparing på 20820 kr per år. Jämnare inomhustemperatur medför även en minskad energianvändning då lösa värmekällor kan tas bort. Värmekällor som krävts i flera rum för att höja temperaturen tillräckligt för att kunna bedriva verksamhet.
5. Projektansökan har stämts av med stödfunktion
Energicentrum
5.1 Eventuell kommentar från stödfunktion
6. Övriga upplysningar
7. Bilagor

Trygghetsinvesteringar

Samtliga nämnder kan ansöka om budgetjustering för investeringar som syftar till trygghetsskapande åtgärder. Åtgärderna ska avse fysiska investeringar på mark, anläggning eller fastighet och utgå ifrån en lokal behovsanalys av tryggheten.

Ansökan om budgetjustering i samband med:

Tertialrapport 1

Sökande nämnd:

Norra innerstadens stadsdelsnämnd

Kontaktperson:

Mattias Kelepeisz

Telefon:

08 – 508 09 741

Epost:

mattias.kelepeisz@stockholm.se

Kontaktperson:

Telefon:

Epost:

Eventuell samverkan med nämnd/bolagsstyrelse

Om insatsen till del ska genomföras genom annan nämnd/bolagsstyrelse ska överenskommelse om detta ha skett med berörd part, ange i så fall detta nedan. Facknämnder som söker medel ska inför ansökan föra dialog med berörda stadsdelsnämnder.

Namn på insats

Trygghetshöjande insatser i Gustav Adolfsparken

Sökt belopp (mnkr) Avrundat till närmsta hundratusental

0,5 mnkr

1. Beskrivning (mål och syfte)

Ansökan ska innehålla en tydlig och detaljerad beskrivning av den tänkta åtgärden med övergripande mål och syfte. Underrubrikerna i beskrivningen ska ge en tydlig koppling mellan den lokala behovsanalys som gjorts och det resultat som förväntas.

1.1 Problembeskrivning

Gör en platsspecifik och väl underbyggd problembeskrivning om varför en investering behövs. Det kan exempelvis utgå ifrån den lokala samverkansöverenskommelsen med polisen, trygghetsvandringar, dialoger med berörda eller andra lokala brottsförebyggande eller trygghetsskapande sammanhang. Lägg in en karta med en markering av aktuell plats nedan.

Gustav Adolfsparken med dess parklek/lekplats är mycket välbesökt och slitaget på dess kringtor är stort. Miljön vid plaskdammen är sliten och i behov av åtgärder för att hållbarhet och trygghet. Lekplatsens och plaskdammens belysning behöver kompletteras samtidigt som kompletteringar behöver göras i parken.

Nedan kartbild Gustav Adolfsparken



1.2 Berörd målgrupp

Ange den/de målgrupper som insatsen riktar sig till. Både allmänna och särskilda målgrupper ska specificeras. Redogörelsen ska även skatta storleken på de målgrupper som berörs - exempelvis hur många unga som bor i ett område eller antalet personer som passerar en viss plats.

Målgruppen är främst barn och barnfamiljer som besöker parken och lekplatsen. Men även alla andra som besöker eller rör sig igenom parken eller i anslutning till parken.

1.3 Beskrivning av insatsen

Beskriv vad insatsen består av och hur den ska genomföras. Insatsen ska vara logiskt kopplad till ovan beskrivna problembild och de resultat som förväntas. Innan ansökan lämnas in ska samråd ske med andra berörda förvaltningar om insatsernas genomförbarhet, vilket ska beskrivas här.

Vegetationsåtgärder genomförs i anslutning till plaskdammen för att öka siktbarhet, överblickbarhet och upplevd trygghet. Hårdgjorda ytor och slitna gröna ytor rustas för en bättre tållighet som gör parken trivsammare och för att möta miljöförvaltningens krav. Metallräcken byggs runt terrasserna för att höja säkerheten och tryggheten. Belysningen i parkleken ses över och kompletteras. Mindre kompletteringar görs också i övriga parken.

INFOGA EVENTUELL BILD I DENNA RUTA ENLIGT INSTRUKTIONEN I KOMMENTARSRUTAN

1.4 Förväntat resultat

Beskriv de positiva resultat och effekter som insatsen ska generera för målgruppen. Som exempel kan detta handla om ökad känsla av trygghet för kvinnor på ett torg vilket leder till fler kvinnor som rör sig på torget.

Förväntat resultat är att siktbarheten runt plaskdammen och vegetationsåtgärderna kommer öka vilket leder till bättre överblickbarhet och uppledd trygghet för parkbesökare. Den förbättrade belysningen tar bort "mörka hörn" och mörka delar av lekplatsen och kommer att ge en god överblickbarhet även efter att det börjat mörkna utomhus. Vilket också leder till att lekplatsen kan användas under längre del av dagen under årets mörkare årstider. Övriga belysningsåtgärder kommer att förbättra överblickbarhet och trygghet för besökare i övriga parken.

1.5 Uppföljning och utvärdering

Beskriv hur och när uppföljningen och utvärderingen av insatsen ska göras samt hur de avses dokumenteras och spridas.

Insatserna kommer att ske etappvis för att möjliggöra löpande utvärdering och undvika att för stora ingrepp sker. Utvärderingar sker även i T2 och VB 2024.

2. Organisation för insatsernas genomförande

Beskriv kortfattat den organisation som ansvarar för att genomföra insatsen samt ansvarar för att följa upp dess effekter. Om samverkan sker med lokala aktörer i arbetet ska detta beskrivas under denna punkt, exempelvis fastighetsägare, civilsamhälle, polis.

Insatsen sker under ledning av stadsdelsförvaltningens parkingenjör och landskapsarkitekt tillsammans med upphandlade parkentreprenörer. Dialog sker med trafikkontorets belysningsansvarige och med stadsdelsförvaltningens trygghetssamordnare.

3. Tidplan

Ansökan ska innehålla en tidplan med identifierade faser i insatsens genomförande från start till uppföljning och slutredovisning. Insatsen kan löpa under mer än ett år men kräver en tydlig tidplan med kostnader fördelade på respektive år.

Insatsen kommer ske etappvis under sommar och höst och avslutas innan vintern.

4. Beskrivning av utgifter och eventuell medfinansiering

Ansökan ska redovisa insatsens totala investering uppdelat på relevanta kostnadsposter. Eventuell egen medfinansiering redovisas och extern medfinansiering redovisas i förekommande fall. Om insatsen till del ska genomföras av annan nämnd eller bolagsstyrelse ska denna del specificeras.

Totalt belopp för denna ansökan (mnkr) avrundat till närmsta hundratusental:

4.1 Eventuell övrig finansiering

Eventuell egen medfinansiering redovisas och extern medfinansiering redovisas i förekommande fall. Om insatsen till del ska genomföras av annan nämnd eller bolagsstyrelse ska denna del specificeras.

Klicka här för att ange text.

5. Påverkan på framtida driftkostnader

Av ansökan ska det framgå om och hur insatsen förväntas påverka nämndens eller annan nämnd/styrelsens framtida driftutgifter/kostnader, inklusive kapitalkostnader. Kompensation för kapitalkostnader beaktas i särskild ordning i samband med kommande verksamhetsplaner.

Sänkta driftkostnader som följd av tåligare markytor.

4. Bilagor



Trygghetsinvesteringar

Samtliga nämnder kan ansöka om budgetjustering för investeringar som syftar till trygghetsskapande åtgärder. Åtgärderna ska avse fysiska investeringar på mark, anläggning eller fastighet och utgå ifrån en lokal behovsanalys av tryggheten.

Ansökan om budgetjustering i samband med:

Tertialrapport 1

Sökande nämnd:

Norra innerstadens stadsdelsnämnd

Kontaktperson:

Fredrik Ekroth

Telefon:

08 – 508 09 307

Epost:

fredrik.ekroth@stockholm.se

Kontaktperson:

Telefon:

Epost:

Eventuell samverkan med nämnd/bolagsstyrelse

Om insatsen till del ska genomföras genom annan nämnd/bolagsstyrelse ska överenskommelse om detta ha skett med berörd part, ange i så fall detta nedan. Facknämnder som söker medel ska inför ansökan föra dialog med berörda stadsdelsnämnder.

Trafik- och renhållningsnämnden

Namn på insats

Valhallavägens mittstråk vid Fältöversten

Sökt belopp (mnkr) Avrundat till närmsta hundratusental

1,5 mnkr

1. Beskrivning (mål och syfte)

Ansökan ska innehålla en tydlig och detaljerad beskrivning av den tänkta åtgärden med övergripande mål och syfte. Underrubrikerna i beskrivningen ska ge en tydlig koppling mellan den lokala behovsanalys som gjorts och det resultat som förväntas.

1.1 Problembeskrivning

Gör en platsspecifik och väl underbyggd problembeskrivning om varför en investering behövs. Det kan exempelvis utgå ifrån den lokala samverkansöverenskommelsen med polisen, trygghetsvandringar, dialoger med berörda eller andra lokala brottsförebyggande eller trygghetsskapande sammanhang. Lägg in en karta med en markering av aktuell plats nedan.

Valhallavägens gångstråk utmed sträckan utanför Fältöversten, ca 200 meter långt, är slitet. I det långsgående promenadstråket bildas många gropar och pölar vid regn. I sträckans båda ändar har smitvägar bildats och det finns spår i gräset som tyder på att folk genar över gatan på flera ställen utan att använda de övergångsställen som finns. Räckan och stängsel finns utmed delar av mittstråket för att hindra folks genande men de räcker inte till och behöver förlängas. Dagens räckan är också av olika typer och skick vilket ger ett stökigt och ovårdat intryck. I passagen mellan Fältöversten och Tessinparken finns låga räckan som skiljer gräs från grusgångar och ska förtydliga hur man rör sig. De har kör- och andra skador och bidrar även de ett slitet intryck. Under bron finns en cykelparkering på grus. Underlaget är gropigt och svårt att hålla ordnat pga cyklarna. Cykelpollarna är också dåliga och flera av dem har förlorat sin färg. Stadsdelsförvaltningen får ofta synpunkter som vädjar till att stråket rustas och senast i februari 2024 besvarade förvaltningen ett medborgarförslag gällande platsen. Stråket är gatumark varför stadsdelsnämnden saknar rådighet över det. Därför vidarebefordrades ärendet till trafikkontoret som bär investeringsansvaret. Som svar ser Trafiknämnden möjligheten att utföra åtgärder här under 2024. En upprustning av stråket innefattar förutom gångvägar och räckan andra kostsamma delar såsom växtbäddsrenoveringar för flera träd och dränering av gångvägarna varför det är svårt att utföra alla önskade åtgärder på en gång. Upprustningen skulle ta flera år i anspråk. Stadsdelsnämnden ansvarar för drift och underhåll av gångstråket och dess gräs- och busktytor. Tydliga och välordnade miljöer upplevs som tryggare. Genom att bidra med en delfinansiering med bland annat trygghetsmedel ser förvaltningen möjligheten att färdigställa hela sträckan under 2024. Trygghetsmedlen avses användas till att renovera och/eller förlänga de stålräckan som hindrar att folk genar över gatan samt att riva gamla slitna flätstängsel och ersätta med nya stålräckan. Även gamla låga räckan mellan grusgångar och gräs byts ut. Medlen ska också användas till att förstärka belysningen i anslutning till gångbron för att göra den miljön tryggare. Förvaltningen ser att de åtgärderna på sikt skulle göra stråket tåligare, medföra ett minskat slitage och därför ge lägre underhållskostnader vilket även motiverar delfinansiering.

Nedan syns den sträcka av Valhallavägen som avses i ansökan.



1.2 Berörd målgrupp

Ange den/de målgrupper som insatsen riktar sig till. Både allmänna och särskilda målgrupper ska specificeras. Redogörelsen ska även skatta storleken på de målgrupper som berörs - exempelvis hur många unga som bor i ett område eller antalet personer som passerar en viss plats.

Alla de som dagligen rör sig utmed Valhallavägens mittstråk i längsled eller mellan Fältöversten och Tessinparken. Även trafikanter, bilister, bussar m.m. pga färre antal personer som genar över gatorna med minskad olycksrisk.

Klicka här för att fylla i ytterligare text om fältet ovan inte räcker

1.3 Beskrivning av insatsen

Beskriv vad insatsen består av och hur den ska genomföras. Insatsen ska vara logiskt kopplad till ovan beskrivna problembild och de resultat som förväntas. Innan ansökan lämnas in ska samråd ske med andra berörda förvaltningar om insatsernas genomförbarhet, vilket ska beskrivas här.

Gångstråket och korsande stråk i hela den angivna sträckan schaktas ur och byggs upp på nytt med bärlager och topp. I gångvägarna läggs dränerande rör för att hålla gångvägarna torrare. Rören avvattas var 30:e meter ut i gräsytor. Metoden har provats på Karlavägen med gott resultat. Gångvägarna rätas upp och får en hierarki med fasta bredder. Vid korsande gångar byts räcken ut och ibland utökas för att tydliggöra hur man rör sig och minska risk för nya smitvägar. Mellan Fältöversten-Tessinparken och cykelparkeringen läggs ny markbeläggning som gör underlaget slittåligt och lätt att hålla rent. Trasiga och dåliga räcken som syftar till att hindra att man genar över gatan ersätts med nya och utökas där behovet finns. Skräpkorgar och bänkar byts också ut. Belysningen i anslutning till bron ses över så att där är väl upplyst

I samband med upprustningen utförs även trädgropsreoveringar för flera träd.

I samband med upprustningen utförs även trädgropsreoveringar för flera träd.

1.4 Förväntat resultat

Beskriv de positiva resultat och effekter som insatsen ska generera för målgruppen. Som exempel kan detta handla om ökad känsla av trygghet för kvinnor på ett torg vilket leder till fler kvinnor som rör sig på torget.

Klicka här för att ange text.

Klicka här för att fylla i ytterligare text om fältet ovan inte räcker

1.5 Uppföljning och utvärdering

Beskriv hur och när uppföljningen och utvärderingen av insatsen ska göras samt hur de avses dokumenteras och spridas.

Åtgärderna kommer att göra stråket blir prydligt, välordnat och tydligt vilket är viktigt på en så central plats där så många människor rör sig dagligen. Ytorna under bron blir släta och lättare att hålla städade och samtidigt ljusare under dygnets mörka timmar. Skräphanteringen förenklas också genom nya kärl. Sammantaget kommer det att upplevas som en tryggare och trevligare plats.

Gångvägarna kommer att bli jämna och väldränerade och mycket torrare än idag. Vi kommer att kopiera vår metod som utförts på Karlavägen och som fungerat väldigt bra i två säsonger.

De nya och förlängda räckena utmed körbanorna kommer att hindra folk från att gena över gatorna vilket minskar risken för olyckor.

2. Organisation för insatsernas genomförande

Beskriv kortfattat den organisation som ansvarar för att genomföra insatsen samt ansvarar för att följa upp dess effekter. Om samverkan sker med lokala aktörer i arbetet ska detta beskrivas under denna punkt, exempelvis fastighetsägare, civilsamhälle, polis.

Arbetet utförs under ledning av trafikkontorets landskapsarkitekt och trädexpert samt stadsdelsförvaltningens landskapsarkitekt och parkingenjör tillsammans med upphandlade parkentreprenörer och byggledare. Dialog sker med trafikkontorets belysningsansvarige och med stadsdelsförvaltningens trygghetsansvarige.

3. Tidplan

Ansökan ska innehålla en tidplan med identifierade faser i insatsens genomförande från start till uppföljning och slutredovisning. Insatsen kan löpa under mer än ett år men kräver en tydlig tidplan med kostnader fördelade på respektive år.

Utförande sker under sommaren 2024 med start i början av juli i samband med att Stockholmarna "tar semester" och stadens tempo lugnar ned sig. Arbetet beräknas pågå i cirka 2 månader till slutet av augusti månad.

4. Beskrivning av utgifter och eventuell medfinansiering

Ansökan ska redovisa insatsens totala investering uppdelat på relevanta kostnadsposter. Eventuell egen medfinansiering redovisas och extern medfinansiering redovisas i förekommande fall. Om insatsen till del ska genomföras av annan nämnd eller bolagsstyrelse ska denna del specificeras.

Totalt belopp för denna ansökan (mnkr) avrundat till närmsta hundraental:

Stadsdelsförvaltningen avser att använda trygghetsmedlen till i första hand åtgärder beträffande räcken och belysning.

4.1 Eventuell övrig finansiering

Eventuell egen medfinansiering redovisas och extern medfinansiering redovisas i förekommande fall. Om insatsen till del ska genomföras av annan nämnd eller bolagsstyrelse ska denna del specificeras.

Stadsdelsförvaltningen: markarbeten i passagen Fältöversten - Tessinparken: 1,0 mnkr

Trafikkontoret/Stadsdelsförvaltningen: gångstråk inkl. dränering: 2,8 mnkr

Trafikkontoret trädgropsrenovering: 1,0 mnkr

5. Påverkan på framtida driftkostnader

Av ansökan ska det framgå om och hur insatsen förväntas påverka nämndens eller annan nämnd/styrelsens framtida driftutgifter/kostnader, inklusive kapitalkostnader. Kompensation för kapitalkostnader beaktas i särskild ordning i samband med kommande verksamhetsplaner.

Driftkostnaderna bedöms minska då vi inte på många år kommer att behöva göra insatser och fylla gropar i gång-huvudstråket. Slitaget på gräsytorerna kommer att minska då vi förhindrar att folk genar över gräsytorerna. Ytorerna under bron kommer att bli mer lättstädade. Skräphanteringen blir enklare med de utbytta skräpkorgarna. Träden som växtbäddsrenoveras kommer att bli friskare och tåligare.

4. Bilagor

Trygghetsinvesteringar

Samtliga nämnder kan ansöka om budgetjustering för investeringar som syftar till trygghetsskapande åtgärder. Åtgärderna ska avse fysiska investeringar på mark, anläggning eller fastighet och utgå ifrån en lokal behovsanalys av tryggheten.

Ansökan om budgetjustering i samband med:

Tertialrapport 1

Sökande nämnd:

Norra innerstadens stadsdelsnämnd

Kontaktperson:

Maria Stigle

Telefon:

761209062

Epost:

maria.stigle@stockholm.se

Kontaktperson:

Telefon:

Epost:

Eventuell samverkan med nämnd/bolagsstyrelse

Om insatsen till del ska genomföras genom annan nämnd/bolagsstyrelse ska överenskommelse om detta ha skett med berörd part, ange i så fall detta nedan. Facknämnder som söker medel ska inför ansökan föra dialog med berörda stadsdelsnämnder.

Namn på insats

Flyttbara lådor med justerbar ytterpanel för träd till Sergels torgs sommar- och vinter-Pop-up park

Sökt belopp (mnkr) Avrundat till närmsta hundratusental

0,7

1. Beskrivning (mål och syfte)

Målet med åtgärden är att minska brottsligheten och öka tryggheten på Sergels torg genom att året runt locka fler människor att stanna och vistas på Sergels torg. Genom att locka fler målgrupper att vistas på platsen förändras kontexten och situationen (inklusive den upplevda situationen och perception-choise-processen), så tryggheten ökar och möjlighet och incitament till brott och avvikande beteende minskar. Fler seniorer, barnfamiljer och vuxna ökar tryggheten och blir tillsammans en kritisk massa som utgör informella kapabla väktare. Platsen blir i och med det mindre av en riskmiljö för barn och unga som vistas på platsen.

1.1 Problembeskrivning

Lägesbild

Sergels torg ligger i Stockholms innerstad i stadsdelen Klara och är en av Sveriges mest välkända offentliga platser. Det centrala läget, storleken, öppenheten, besökarantalet och mångfalden gör att man måste beskriva Sergels torg som Sveriges viktigaste offentliga rum. I området bor dock väldigt få personer, endast ca 1800 av stadsdelsområdets 157 000 invånare. Platsen utgör också i stor utsträckning en passage, vilket innebär att få människor stannar naturligt på platsen. Den kollektiva förmågan bedöms som låg.

Den anmälda brottsligheten i det område som Sergels torg ligger i är avsevärt högre än i Stockholms stad i övrigt inom flera brottskategorier (Kvillemo m.fl., 2021). Brottstatistik i bialgan (Kvillemo m.fl., 2021) erbjuder jämförelsetal mellan det basområde som Sergels torg ligger i (basområde 101 025) och stadens snitt över anmälda brott i samma kategorier. Graferna tydliggör i vilken hög utsträckning Sergels torg utgör en särskilt brottsdrabbad plats. Anmälda brott avseende misshandel utomhus, våld mot tjänsteman, anmälda bråk, fylleri och omhändertagande enligt Lagen om omhändertagande av berusad ligger avsevärt högre än snittet i Stockholms stad. Grafen visar dock också på en ihållande positiv utveckling avseende brottsligheten. Platsen är vidare klassificerad som en öppen drogscen (Samverkan Stockholms Regionen, 2023) och bedöms vara en riskmiljö för barn och unga (Polismyndigheten och Stockholms stad, Norra innerstaden, 2024). Antalet anmälda narkotikabrott ligger avsevärt högre på Sergels torg än snittet i Stockholms stad. Det är dock vanskligt att använda antalet anmälda narkotikabrott som enda indikator på narkotikahandlingens omfattning i ett område. Då anmälan av narkotikabrott främst utförs av polismyndigheten kan ett högt antal anmälda narkotikabrott snarare vara ett uttryck för hög polisiär närvaro och ett fokus på narkotikaproblematiken (Magnusson, 2022; Sporre & Standar, 2006). Den nedåtgående trenden bedöms dock kunna vara ett faktiskt utfall på minskad narkotikahandling i området, mot bakgrund av det omfattande arbetet riktat mot platsen (SSR, 2023). Statistik över anmäld brottslighet visar en minskning av bland annat misshandel utomhus och narkotikabrott (Kvillemo m.fl., STAD, 2021), och en utvärdering utförd på uppdrag av polisen menar att minskningen delvis beror på platsutvecklingsprojektet (Kvillemo m.fl., STAD, 2021). Platsutvecklingsprojektet lyfts också fram som ett gott exempel i Samverkan Stockholmsregionens arbete mot öppna drogscener (SSR, 2024). Mätningar visar också att upplevelsen av att öppna narkotikahandel, respektive öppet brukande på platsen har minskat betydligt (Stockholms Stad trygghetsmätning, 2023a; Attitydundersökning Sergels torg, Stockholms Stad, 2023b).

En kompletterande indikator på hur påverkat ett område är av narkotikahandling är i vilken utsträckning boende eller allmänhet upplever problem med narkotikamissbrukare på gator eller torg, respektive narkotikahandel som sker öppet på gator eller torg. Andelen som upplever dessa problem är väsentligt högre bland boende i Klara, respektive upplevelsen hos boende i Stockholm avseende Sergels torg, än snittet i Stockholms stad (Stockholm, 2023a; Stockholm, 2023b). Undersökningar pekar dock på en stadig nedgång över tid vad gäller allmänhetens upplevelse av såväl öppen narkotikaförsäljning som narkotikamissbrukare i offentlig miljö i både Klara och på Sergels torg. Otrygghet

Den upplevda tryggheten är låg i Klaraområdet och på Sergels torg i jämförelse både med Norra innerstadens stadsdelsområde som helhet, och stadens snitt i övrigt (Stockholm 2023a; Stockholms stad, 2023b). En faktor som kan bidra till otrygghet är att barn och äldre är underrepresenterade i området medan unga 15–24 år är överrepresenterade. Denna sneda representation och att det faktum att stadsdelen i stort sett saknar boende och därmed ett grannskapsliv gör att området "riskerar att upplevas som anonymt och otryggt för vissa grupper" (Gehl arkitekter, 2022). Den storskaliga arkitekturen runt Sergels torg kan också bidra till otrygghet (Gehl arkitekter, 2022). Dagtid är upplevelsen av otrygghet relativt lika mellan kvinnor och män på Sergels torg, men kvällstid ökar skillnaden markant (Stockholms stad 2023b).

Klicka här för att fylla i ytterligare text om fältet ovan inte räcker



NLIGT INSTRUKTIONEN I KOMMENTARSRUTAN

1.2 Berörd målgrupp

Ange den/de målgrupper som insatsen riktar sig till. Både allmänna och särskilda målgrupper ska specificeras. Redogörelsen ska även skatta storleken på de målgrupper som berörs - exempelvis hur många unga som bor i ett område eller antalet personer som passerar en viss plats.

Klicka här för att ange text.

Klicka här för att fylla i ytterligare text om fältet ovan inte räcker

1.3 Beskrivning av insatsen

Platssamverkan

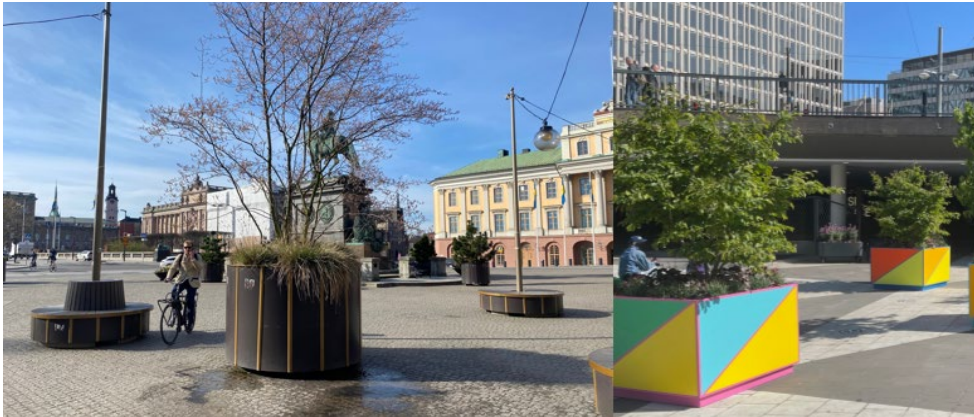
Sedan 2019 har Norra innerstaden utvecklat och bedrivit platsaktivering på Sergels torg i samverkan med lokala fastighetsägare, andra förvaltningar i staden och representanter för näringsliv och civilsamhälle. Platsaktiveringen sker genom att året runt tillföra konst, scenkonst, vistelsezoner, samskapande aktiviteter och erbjuda ett värdskap på platsen genom platsansvariga och Sergels torgvärdar. Statistik över anmäld brottslighet visar en minskning av bland annat misshandel utomhus och narkotikabrott (Kvillemo m.fl., STAD, 2021), och en utvärdering utförd på uppdrag av polisen menar att minskningen delvis beror på platsutvecklingsprojektet (Kvillemo m.fl., STAD, 2021). Platsutvecklingsprojektet lyfts också fram som ett gott exempel i Samverkan Stockholmsregionens arbete mot öppna drogsener (SSR, 2024). Mätningar visar också att upplevelsen av att öppen narkotikahandel, respektive öppet brukande på platsen har minskat betydligt (Stockholms Stad trygghetsmätning, 2023a; Attitydundersökning Sergels torg, Stockholms Stad, 2023b).

Projektet har inspirerats av en modell för kulturburen platsutveckling, som förespråkar ett designdrivet arbetssätt där utvärderingen av fullskaletest utgör en central del. En del som utvecklats över tid är den popup-park som står för basen i platsaktiveringen. Parken består av fasta delar som står ute dygnet runt, samt möblemang som tas ut och in varje dag. Initialt lämnades ingenting ute på natten, men allteftersom platsen har återerövrats och blivit tryggare och brottsligheten minskat har verksamheten provat att tillföra alltmer fast möblering. Längre fanns också en stor oro kring att tillföra alla typer av växtbäddar då dessa kunde användas till att gömma knivar, narkotika eller dumpa kanyler i. Verksamheten utvecklade och producerade då platsspecifika, rullbara växtvagnar som togs in från torget varje natt. Övertid såg man att dessa kunde stå kvar ute på natten utan att något gömdes i dem och 2023 togs därför 5 trädlådor med planterade träd i, som fick stå ute på torget dygnet runt, också under vintern. Trädlådorna är byggda av trä och håller föroppningsvis även säsong 2024, men kommer efter sommaren behöva ersättas då dom är gjorda i enkelt trämaterial utifrån att det var ett test att tillföra träd på torget. Organisationen har i en fördjupad studie av Sergels torg (Tillsammans med SLU via tankesmedjan Movium) erfarit att träden inte utgör ett problem för polis, Ungdomsjour eller ordningsvakter i deras arbete på Sergels torg, samt fått mycket positiv återkoppling på värdet av träd och grönska på torget. Under säsong 2023 har inte heller vid något tillfälle knivar, narkotika eller kanyler hittats i trädlådornas underplantering. Organisationen ser därmed att en investering i hållbara, ändamålsenliga och flexibla lådor för trädplantering bör tillföras platsaktiveringens popup-park.

Verksamheten ser att träd på Sergels torg skapar en trivsammare miljö, och lockar fler barnfamiljer och seniorer att stanna på platsen (vistelseobservationer och fokusgruppsdialoger i studien Vad händer, SLU, Movium och Stockholms stad 2024 om effekterna av platsaktivering på Sergels torg). Verksamheten vill permanenta träd på popup-parken på Sergels torg, och kunna ha dem där året runt, samt göra dem lättare att flytta och hantera vid behov av att t.ex. tömma torget vid större demonstrationer, events m.m.

Verksamheten ser att träd på Sergels torg skapar en trivsammare miljö, och lockar fler barnfamiljer och seniorer att stanna på platsen (vistelseobservationer och fokusgruppsdialoger i studien Vad händer, SLU, Movium och Stockholms stad 2024 om effekterna av platsaktivering på Sergels torg). Verksamheten vill permanenta träd på popup-parken på Sergels torg, och kunna ha dem där året runt, samt göra dem lättare att flytta och hantera vid behov av att t.ex. tömma torget vid större demonstrationer, events m.m. Syftet med trädlådorna är att året runt kunna skapa en trivsam miljö i Serges torgs pop-up park som lockar fler målgrupper att stanna. Samt att stanna längre. Detta uppnås genom att skapa en attraktiv vistelsemiljö i en hård (betong, plattor, metall) och komplicerad miljö, genom att året runt erbjuda en park med grönska. Lådorna ska, trots att dom innehåller träd och tung jord, kunna flyttas enkelt med pallyft för att fungera i en miljö som på Sergels torg där ytor kan behöva tömmas på grund av demonstrationer eller större evenemang. Lådorna ska utformas så dom kan utgöra skydd för dom som vistas i parken och som ska kunna kläs in i varierande panel beroende på säsong och högtider (sommarpark/vinterpark/påskpark/halloween m.m.)

På bilden syns de enuvarande tillfälliga trädlådorna i trä, samt Levande Stockholms trädurnor i hållbart material som har inspirerande element. En platsspecifik version behöver dock tas fram för Sergels torg och platsens specifika behov.



MENTARSRUTAN

1.4 Förväntat resultat

Tryggheten förväntas öka och brottsligheten förväntas minska. Upplevelsen av Sergels torg som en trivsamt plats där människor vill vistas förväntas öka. Framför allt fler barnfamiljer och seniorer förväntas vistas i parken och på platsen då träden erbjuder skugga.

Klicka här för att ange text.

Klicka här för att fylla i ytterligare text om fältet ovan inte räcker

1.5 Uppföljning och utvärdering

Förväntad effekt följs upp genom bland annat Sergels torgs årliga attitydundersökning som bl.a. innehåller frågor formulerade i enlighet med förväntat resultat. Därutöver följs den anmälda brottsligheten upp inom ramen för samverkan med Lokapolisområde Norrmalm och

Klicka här för att ange text.

Klicka här för att fylla i ytterligare text om fältet ovan inte räcker

2. Organisation för insatsernas genomförande

Norra innerstadens enhet för platsaktivering beställer och följer upp insatsen. Uppföljningsdialoger med polis, uppsökande aktörer med flera genomförs genom Vision klara, stadsdelsförvaltnings samverkan med Lokapolisområde Norrmalm.

Klicka här för att ange text.

Klicka här för att fylla i ytterligare text om fältet ovan inte räcker

3. Tidplan

Beställning av utformning och konstruktionsritning – augusti 2024

Utformning och konstruktionsritning av konsult – september - oktober 2024

Beställning av konstruktion, genomförande av konstruktion – november 2024 – februari 2025

Plantering/omplantering av nya träd och ställa ut i parken april – maj 2025

Uppföljning Attitydundersökning samt fokusgrupper – september 2025

Klicka här för att ange text.

Klicka här för att fylla i ytterligare text om fältet ovan inte räcker

4. Beskrivning av utgifter och eventuell medfinansiering

Ansökan ska redovisa insatsens totala investering uppdelat på relevanta kostnadsposter. Eventuell egen medfinansiering redovisas och extern medfinansiering redovisas i förekommande fall. Om insatsen till del ska genomföras av annan nämnd eller bolagsstyrelse ska denna del specificeras.

Totalt belopp för denna ansökan (mnkr) avrundat till närmsta hundratusental:

Design och konstruktionsritning konsult

Konstruktion av 6 lådor

Klicka här för att ange varav-poster...

Klicka här för att ange varav-poster...

Klicka här för att ange varav-poster...

Klicka här för att ange varav-poster...

4.1 Eventuell övrig finansiering

Eventuell egen medfinansiering redovisas och extern medfinansiering redovisas i förekommande fall. Om insatsen till del ska genomföras av annan nämnd eller bolagsstyrelse ska denna del specificeras.

Klicka här för att ange text.

5. Påverkan på framtida driftkostnader

Av ansökan ska det framgå om och hur insatsen förväntas påverka nämndens eller annan nämnd/styrelses framtida driftutgifter/kostnader, inklusive kapitalkostnader. Kompensation för kapitalkostnader beaktas i särskild ordning i samband med kommande verksamhetsplaner.

Klicka här för att ange text.

4. Bilagor

Statistik över anmäld brottslighet, otrygghet samt upplevelsen av att narkotikahantering i stor utsträckning utgör ett problem.

se bilaga 3c

Lokalt åtgärdsprogram för vattenförekomster (drift och investeringar)

Samtliga nämnder kan ansöka om budgetjustering för genomförande av de åtgärder som föreslås i de lokala åtgärdsprogrammen eller andra relevanta åtgärder som bidrar till att uppnå det övergripande målet om god vattenstatus.

Ansökan om budgetjustering i samband med:

Sökande nämnd:

Klicka här för att ange text.

Kontaktperson:

Klicka här för att ange text.

Roll:

Klicka här för att ange text.

Telefon:

Klicka här för att ange text.

Epost:

Klicka här för att ange text.

Namn på projekt:

Klicka här för att ange text.

Ansökan avser:

Investeringsmedel

Sökt belopp (mnkr)

Avrundat till närmsta hundratusental

1. Projektbeskrivning

Ansökan ska innehålla en tydlig beskrivning av den tänkta åtgärden med mål och syfte.

1.1 Projektets mål och syfte

Klicka här för att ange text.

Klicka här för att fylla i ytterligare text om fältet ovan inte räcker

1.2 Koppling till handlingsplan för god vattenstatus eller lokalt åtgärdsprogram för vattenförekomst

Klicka här för att ange text.

Klicka här för att fylla i ytterligare text om fältet ovan inte räcker

1.3 Effekter på vattenstatus

Fyll i under de rubriker som är relevanta för ansökan. Effekten ska vara mätbar, och det är därför viktigt att så långt det är möjligt ha ett startmått så att den totala effekten kan beräknas. Finns ingen data behöver anledning anges samt beskrivning ges hur utsläppseffekten eller förbättringarna ska redovisas. Ett exempel kan vara att bedöma hur stor utsläppsminskningen av fosfor är.

Klicka här för att ange text.

Klicka här för att fylla i ytterligare text om fältet ovan inte räcker

1.4 Andra nyttor

Beskriv andra miljönyttor, effekter på trygghet, social hållbarhet etc.

Klicka här för att ange text.

Klicka här för att fylla i ytterligare text om fältet ovan inte räcker

1.5 Nya arbetssätt eller innovation

<i>Beskriv eventuella nya arbetssätt eller inslag av innovation i projektet.</i>
Klicka här för att ange text.
Klicka här för att fylla i ytterligare text om fältet ovan inte räcker
1.6 Uppföljning och utvärdering
<i>Beskriv hur och när uppföljningen och utvärderingen av insatsen ska göras.</i>
Klicka här för att ange text.
Klicka här för att fylla i ytterligare text om fältet ovan inte räcker
2. Tidplan
<i>Ansökan ska innehålla en tidplan med insatsens genomförande från start till uppföljning och slutredovisning . Insatsen ska vara genomförd under innevarande år.</i>
Klicka här för att ange text.
Klicka här för att fylla i ytterligare text om fältet ovan inte räcker
3. Beskrivning av utgifter och eventuell medfinansiering
<i>Ansökan ska redovisa insatsens totala investering uppdelat på relevanta kostnadsposter. Eventuell egen medfinansiering redovisas och extern medfinansiering redovisas i förekommande fall. Om insatsen till del ska genomföras av annan nämnd eller bolagsstyrelse ska denna del specificeras.</i>
Klicka här för att ange text.
Klicka här för att fylla i ytterligare text om fältet ovan inte räcker
4. Påverkan på framtida driftkostnader
<i>Av ansökan ska det framgå om och/eller hur insatsen kan förväntas påverka nämndens eller annan nämnd/styrelses framtida driftutgifter/kostnader, inklusive kapitalkostnader.</i>
Klicka här för att ange text.
Klicka här för att fylla i ytterligare text om fältet ovan inte räcker
5. Projektansökan har stämts av med styrgruppen för god vattenstatus
Klicka här för att ange text.
4.1 Eventuell kommentar från styrgruppen för god vattenstatus
Klicka här för att ange text.
6. Övriga upplysningar
Klicka här för att ange text.
Klicka här för att fylla i ytterligare text om fältet ovan inte räcker
7. Bilagor
Klicka här för att ange text.
Klicka här för att fylla i ytterligare text om fältet ovan inte räcker

Biologisk mångfald - drift och investering

Stadsdelsnämnderna kan söka investeringsmedel för åtgärder som bidrar till genomförande av de stadsdelsvisa åtgärdsförslag för biologisk mångfald.

Ansökan om budgetjustering i samband med:

Sökande nämnd:

Klicka här för att ange text.

Kontaktperson:

Klicka här för att ange text.

Roll:

Klicka här för att ange text.

Telefon:

Klicka här för att ange text.

Epost:

Klicka här för att ange text.

Namn på projekt:

Klicka här för att ange text.

Ansökan avser:

Investeringsmedel

Sökt belopp (mnkr):

Avrundat till närmsta hundratusental.

1. Projektbeskrivning

Ansökan ska innehålla en tydlig beskrivning av den tänkta åtgärden med mål och syfte.

1.1 Projektets mål och syfte

Klicka här för att ange text.

Klicka här för att fylla i ytterligare text om fältet ovan inte räcker

1.2 Koppling till stadsdelsvist åtgärdsförslag för biologisk mångfald

Beskriv koppling till stadsdelsvist åtgärdsförslag för biologisk mångfald och var åtgärden ligger. Bifoga gärna kartbild.

Klicka här för att ange text.

Klicka här för att fylla i ytterligare text om fältet ovan inte räcker

1.3 Andra nyttor

Beskriv andra miljönyttor som klimat, effekter på trygghet, social hållbarhet etc.

Klicka här för att ange text.

Klicka här för att fylla i ytterligare text om fältet ovan inte räcker

1.4 Nya arbetssätt eller innovation

Beskriv eventuella nya arbetssätt eller inslag av innovation i projektet.

Klicka här för att ange text.

Klicka här för att fylla i ytterligare text om fältet ovan inte räcker

1.5 Uppföljning och utvärdering

Beskriv hur och när uppföljningen och utvärderingen av insatsen ska göras.

Klicka här för att ange text.

Klicka här för att fylla i ytterligare text om fältet ovan inte räcker

2. Tidplan

Ansökan ska innehålla en tidplan med insatsens genomförande från start till uppföljning och slutredovisning. Insatsen ska vara genomförd under innevarande år.

Klicka här för att ange text.

Klicka här för att fylla i ytterligare text om fältet ovan inte räcker

3. Beskrivning av utgifter och eventuell medfinansiering

Ansökan ska redovisa insatsens totala investering uppdelat på relevanta kostnadsposter. Eventuell egen medfinansiering redovisas och extern medfinansiering redovisas i förekommande fall. Om insatsen till del ska genomföras av annan nämnd eller bolagsstyrelse ska denna del specificeras.

Klicka här för att ange text.

Klicka här för att fylla i ytterligare text om fältet ovan inte räcker

4. Påverkan på framtida driftkostnader

Av ansökan ska det framgå om och/eller hur insatsen kan förväntas påverka nämndens eller annan nämnd/styrelses framtida driftutgifter/kostnader, inklusive kapitalkostnader.

Klicka här för att ange text.

Klicka här för att fylla i ytterligare text om fältet ovan inte räcker

5. Projektansökan har stämts av med naturmiljöenheten på miljöförvaltningen

Klicka här för att ange text.

5.1 Eventuell kommentar från naturmiljöenheten

Klicka här för att ange text.

6. Övriga upplysningar

Klicka här för att ange text.

Klicka här för att fylla i ytterligare text om fältet ovan inte räcker

7. Bilagor

Klicka här för att ange text.

Klicka här för att fylla i ytterligare text om fältet ovan inte räcker

Naturresevat - investering

Samtliga stadsdelsnämnder kan ansöka om budgetjustering för investeringar i naturresevat, exempelvis toaletter, parkbänkar, målpunkter och skyltar.

Ansökan om budgetjustering i samband med:

Namn på projektet:

Klicka här för att ange text.

Nämnd:

Kontaktperson:

Klicka här för att ange text.

Epost:

Klicka här för att ange text.

Roll/Titel:

Klicka här för att ange text.

1. Information om projektet

1.1 Beskrivning av åtgärd

Klicka här för att ange text.

1.2 Projektets syfte

Klicka här för att ange text.

1.3 Projektets tidplan

Klicka här för att ange text.

2. Projektets budget

2.1 Totalt belopp för denna ansökan:

0,0 mnkr

Klicka här för att ange varav-poster...

kr

Klicka här för att ange varav-poster...

kr

Klicka här för att ange varav-poster...

kr

2.2 Påverkan på framtida driftkostnader

Klicka här för att ange text.

3. Eventuella övriga upplysningar

Klicka här för att ange text.

Konta
Sarah
[sarah.](#)

Stockholm vid vattnet - investering

Stadsdelsnämnder och berörda facknämnder kan ansöka om budgetjustering till 50 procent medfinansiering av planerade investeringar som syftar till att öka vistelsevärden på platser vid vattnet, exempelvis bryggor eller sittmöbler.

Ansökan om budgetjustering i samband med:

Namn på projektet:

Klicka här för att ange text.

Nämnd:

Kontaktperson:

Klicka här för att ange text.

Epost:

Klicka här för att ange text.

Roll/Titel:

Klicka här för att ange text.

Kontakt:
Sarah Ch
sarah.ch@stockholm.se

1. Information om projektet

1.1 Beskrivning av åtgärd

Klicka här för att ange text.

1.2 Projektets syfte

Klicka här för att ange text.

1.3 Projektets tidplan

Klicka här för att ange text.

2. Projektets budget

2.1 Totalt belopp för denna ansökan:

0,0 mnkr

Klicka här för att ange varav-poster...

kr

Klicka här för att ange varav-poster...

kr

Klicka här för att ange varav-poster...

kr

2.2 Beskrivning av projektets totala budget inkl. egen finansiering

Klicka här för att ange text.

2.3 Påverkan på framtida driftkostnader

Klicka här för att ange text.

3. Eventuella övriga upplysningar

Klicka här för att ange text.

Upprustning av parklekar

Fastighetsnämnden kan efter beställning från stadsdelsnämnderna söka investeringsmedel för nödvändig upprustning av parklekar.

Ansökan om budgetjustering i samband med:

Namn på projektet:

Klicka här för att ange text.

Nämnd:

Kontaktperson:

Klicka här för att ange text.

Epost:

Klicka här för att ange text.

Telefon:

Klicka här för att ange text.

1. Information om verksamheten

1.1 Beskrivning av åtgärd

Klicka här för att ange text.

1.2 Projektets syfte

Klicka här för att ange text.

1.3 Projektets tidplan

Klicka här för att ange text.

2. Ansökt belopp

2.1 Totalt belopp för denna ansökan:

0,0 mnkr

Klicka här för att ange varav-poster...

Klicka här för att ange varav-poster...

Klicka här för att ange varav-poster...

2.2 Beskrivning av åtgärdens budget

Klicka här för att ange text.

3. Eventuella övriga upplysningar om åtgärden

Klicka här för att ange text.