

# Norrmalms stadsdelsnämnds handlingsplan mot våldsbejakande extremism 2023

[start.stockholm](https://start.stockholm)

## Innehåll

<b>Inledning och syfte</b> .....	<b>2</b>
<b>Ansvar och samverkan</b> .....	<b>4</b>
Ansvar .....	4
Samverkan .....	4
Rutin vid oro/händelse rörande våldsbejakande extremism .....	5
Blankett för avidentifierad information.....	6
<b>Lokal lägesbild</b> .....	<b>6</b>
Kartläggning .....	6
Analys.....	6
<b>Förebyggande arbete</b> .....	<b>6</b>
Tidig upptäckt .....	7
Förebyggande aktiviteter.....	7
<b>Förhindrande arbete</b> .....	<b>10</b>
Allmänt om socialtjänstens arbete .....	10
Förhindrande aktiviteter .....	11
<b>Kompetenshöjande insatser inom förvaltningen</b> .....	<b>12</b>
Kompetenshöjande aktiviteter .....	12
<b>Uppföljning</b> .....	<b>13</b>

## Inledning och syfte

Våldsbejakande extremistmiljöer utgör ett hot mot samhällets grundläggande struktur, dess styrelseskick eller de politiska företrädarna på olika nivåer. På så sätt kan våldsbejakande extremistmiljöer utgöra ett hot mot hela demokratin och dessutom ett allvarligt hot mot medborgares möjligheter att utöva sina demokratiska rättigheter.

Extremistmiljöer underkänner den demokratiska processen och de ser det därför som motiverat att ta till odemokratiska metoder i kampen för att uppnå det de uppfattar vara det ideala samhället.<sup>1</sup>

Ett väl samordnat och tydligt agerande mot våldsbejakande extremism är en prioriterad fråga i Stockholms stad. Hoten från de olika våldsbejakande extremistiska rörelserna ställer krav på ökad kunskap, konkreta och riktade åtgärder samt en väl utvecklad samordning såväl inom Stockholms stad som mellan staden och andra berörda aktörer. Staden ingår i relevanta nätverk, både nationellt och internationellt, i syfte att omvärldsbevaka och ta del av nya rön och andras erfarenheter samt för att dela med sig av kunskap och erfarenheter. För att säkerställa Stockholms stads förmåga att förebygga och förhindra våldsbejakande extremism i staden har kommunfullmäktige beslutat om stadsövergripande riktlinjer mot våldsbejakande extremism. Dessa har tagits fram av stadsledningskontoret och följer Säkerhetspolisens övergripande avgränsning och definitioner av målgrupper och åtgärdsområden.

Stadens arbete mot våldsbejakande extremism är riktat mot tre extremistmiljöer; den våldsbejakande högerextremistiska, den våldsbejakande vänsterextremistiska, och den våldsbejakande islamistiska miljön<sup>2</sup>. Att stadens arbete fokuserar på dessa miljöer beror på att Säkerhetspolisen bedömer att dessa bedriver författningshotande verksamhet. De utgör ett hot mot demokratin och hindrar individer från att utöva sina demokratiska fri- och rättigheter. Samtliga miljöer begår brott systematiskt och återkommande i syfte att ändra samhällsordningen. Inom samtliga tre extremistmiljöer ser Säkerhetspolisen individer som utgör ett hot på lång sikt mot Sverige genom att ägna sig åt olika typer av stödverksamhet som till exempel finansiering av terrorverksamhet, radikaliserings- och rekryteringsarbete. Stödverksamheten ökar tillväxten och handlingsutrymmet för personer inom våldsbejakande

<sup>1</sup> *Våldsbejakande extremism i Sverige - nuläge och tendenser* (Ds 2014:4), s. 17 och 20.

<sup>2</sup> En miljö i det här sammanhanget är en samling grupper som delar en ideologisk grund.

extremistmiljöer, vilket i sin tur påverkar attentatshotet.<sup>3</sup> Säkerhetspolisen pekar på att den våldsbejakande högerextrema ideologin får allt större spridning och attraherar fler. Utvecklingen innebär att risken ökar för att individer kan inspireras att begå attentat eller grova våldsbrott och radikaliseringsen kan gå snabbt och vara svår att upptäcka.<sup>4</sup>

Alla förebyggande insatser som riktas mot individer sker på lokal nivå där kommunen har det yttersta ansvaret för att enskilda får det stöd och den hjälp som de behöver.<sup>5</sup> I den kommunala verksamheten behöver därför kunskapen öka i frågor som avser våldsbejakande extremism och förutsättningar skapas i berörda verksamheter för att kunna möta de problem och utmaningar som våldsbejakande extremism skapar. I förlängningen är arbetet mot våldsbejakande extremism nära kopplat till det kommunala uppdraget att aktivt verka för demokratiska värderingar och alla människors lika värde och rättigheter.

Stadens riktlinjer ska vara utgångspunkt för att hantera och arbeta mot alla former av våldsbejakande extremistyttringar. Stadens arbete mot våldsbejakande extremism ska preciseras ytterligare genom lokala lägesbilder och beslutade åtgärder i handlingsplaner i alla stadens stadsdelsnämnder och fem berörda facknämnder, social- utbildnings-, arbetsmarknads, kultur- och idrottsnämnden. Handlingsplanerna ska tas fram i samråd med stadsledningskontoret och de ska följa en gemensam struktur. Stadens arbete ska utgå ifrån ett holistiskt perspektiv och baseras på forskning, kunskap och erfarenheter. Handlingsplanerna ska behandlas av ansvarig nämnd och godkännas slutligt av kommunstyrelsen. Handlingsplanerna ska följas upp årligen inom ramen för ordinarie styrning (under mål 3.6 tryggheten ska öka genom förebyggande insatser) Handlingsplanerna lägesbild revideras årligen. Lägesbilden tas fram tillsammans med andra berörda nämnder samt i samarbete med polisen. För att inhämta stadens samlade kunskap på ett likartat sätt över staden ska stadsledningskontoret tillhandahålla en enkät som de lokala samordnarna använder för att samla in medarbetares kunskap i sina respektive förvaltningar.

Läs mer om stadens arbete på intranätet:

<https://intranat.stockholm.se/Sidor/2017/1/Valdsbejakande-extremism/> Här finns också stöd till stadens medarbetare samlat.

---

<sup>3</sup> Säkerhetspolisens årsbok 2020, s 49.

<sup>4</sup> Ibid, s 23.

<sup>5</sup> 2 kap 1 § socialtjänstlagen (2001:453).

## Ansvar och samverkan

### Ansvar

I Stockholms stad verkar och vistas i olika utsträckning personer och grupperingar från olika våldsbejakande extremistiska miljöer. Var de finns och hur aktiva dessa olika grupper är skiftar över tid och dessa förändringar kan ske snabbt. Att dessa miljöer ständigt förändras är därför en viktig utgångspunkt att ta hänsyn till för de nämnder i staden som arbetar med dessa frågor. Staden ska aktivt motverka våldsbejakande extremism i de stadsdelar där sådana rörelser har fått fäste. Åtgärder ska vidtas skyndsamt när det finns kunskap om etablerade extremistgrupperingar i ett område, kunskap om individer som rekryterar till extremistgrupper eller där individer uppvisar riskbeteenden för radikalisering. Det ska finnas tydliga rutiner för att på individnivå kunna hantera avhoppare och drabbade. Stadsdelsnämnderna och berörda facknämnder ska utarbeta lokala handlingsplaner med verksamhets-specifika analyser av nuläget och med riktade insatser i arbetet mot våldsbejakande extremism. Samtliga nämnder ska genom kontroll och uppföljning säkerställa att ekonomiska bidrag eller tillgång till lokaler inte går till någon aktör som inte står bakom den demokratiska rättsstatens principer, de mänskliga rättigheterna och jämställdhet mellan kvinnor och män, eller som uppmuntrar eller möjliggör våldsbejakande extremism.

Stadens verksamheter har ett uppdrag att arbeta mot våldsbejakande extremism och berörda nämnder ansvarar för att aktiviteter som är lämpliga i förhållande till lägesbilden genomförs. Behovet av aktiviteter och aktiviteternas innehåll kan variera mellan olika delar av staden beroende på hur lägesbilden ser ut och vilka extremistiska grupper som finns lokalt. Berörda nämnder ansvarar vidare för att anställda inom de egna verksamhetsområdena har kunskap om området och känner till innehållet i nämndens handlingsplan. Nämnderna ska ha en lokal samordnare för detta arbete.

### Samverkan

Stadens verksamheter ska ha en nära samverkan med polisen. I frågor avseende våldsbejakande extremism ska lägesbild och handlingsplanens aktiviteter tas fram i samråd mellan förvaltning och relevant polisfunktion.

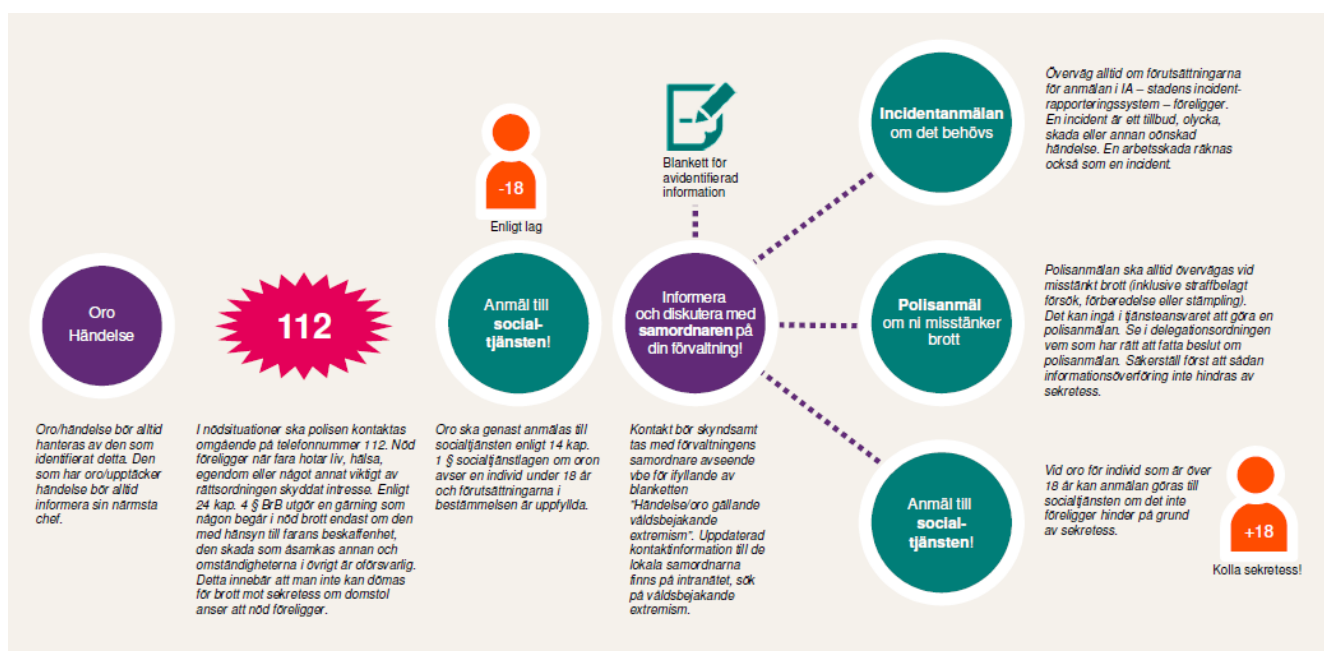
Samverkan avseende våldsbejakande extremism ska infogas i den befintliga samverkan och de samverkansorgan som finns idag med polis, skola, socialtjänst, förskola och civilsamhället med flera. Det är den som är ansvarig för samverkansforumet som är ansvarig för

att våldsbejakande extremism tas upp med regelbundenhet vid möten.

Individer ska tillfrågas om samtycke till att dela relevant information med berörda aktörer rutinmässigt av stadens verksamheter så att samverkan kan ske på individnivå i så stor omfattning som möjligt.

### Rutin vid oro/händelse rörande våldsbejakande extremism

För att tydliggöra rutiner för gemensam hantering kring radikaliserade individer har en rutin tagits fram. Där beskrivs hur medarbetare i staden ska agera när de känner oro för en individ eller det har inträffat en händelse som kan vara kopplat till våldsbejakande extremism.



### **Blankett för avidentifierad information**

Det finns en blankett för avidentifierad information som ska användas vid oro/händelser kopplat till våldsbejakande extremism. Den finns på intranätet och ska fyllas i och skickas till förvaltningens samordnare. Blanketten är en del i arbetet med att kartlägga förekomsten av våldsbejakande extremism lokalt.

### **Lokal lägesbild**

Inom Norrmalms stadsdelsområde är aktivitet kopplat till våldsbejakande extremism försvinnande liten. De aktiviteter som rapporterats har skett inom skolor och klotter vilket inte har motiverat insatser utöver det som ingår i det befintliga arbetet hos de platser det skett.

### **Kartläggning**

Lokal samverkan med platssamverkan och samverkan med utbildningsförvaltningen samt genom de anonymiserade blanketterna.

### **Analys**

Inrapporterade händelser var fortsatt få och ligger på ungefär samma nivå som 2021. Det gäller klotter med sammanlagt 7 rapporterade fall av klotter kopplade till extremism. Från skolorna har tre fall av extremistiskt beteende hos elever rapporterats in. Ingen av händelserna krävde någon extra insats utan gick enligt handlingsrutinen.

Som tidigare år är all rapporterad aktivitet kopplad till högerextremism.

### **Förebyggande arbete**

Förebyggande arbete handlar bland annat om att öka medvetenheten i demokratifrågor, samt att bedriva ett förebyggande arbete mot utanförskap, våld och annan kriminalitet. Hur normer kring kriminalitet skapas och kan förändras är viktigt i detta. Insatserna handlar inte specifikt om radikaliserings och extremism, utan är generellt förebyggande och arbete bedrivs redan i staden – i förskolor och skolor, på mötesplatser för unga, inom socialtjänsten, genom det arbete ideella organisationer utför.

Frågan om vad det är som gör att våldsbejakande extremistiska grupper växer fram i ett samhälle är mycket komplex. Generellt rör det sig alltid om samverkande faktorer. Inget enskilt förhållande kan tillskrivas skulden för att extremistmiljöer växer fram. En

grundförutsättning för att enskilda personer inte ska dras till våldsbejakande extremistmiljöer är att barn och unga får en bra uppväxt, ges goda förutsättningar till bra resultat i skolan, en rik och meningsfull fritid och sedan ett arbete eller annan sysselsättning. Förebyggande arbete mot våldsbejakande extremism ska vila på att det finns god tillit, jämlikhet och delaktighet.

### Tidig upptäckt

Inom ramen för arbetet mot våldsbejakande extremism är det viktigt att upptäcka extremistiska miljöer och personer i risk att radikaliserar i ett tidigt skede. Medarbetare som jobbar med frågan behöver känna till den lokala lägesbilden. Kunskap om olika gruppers symboler och andra kännetecken är också betydelsefull liksom kunskap om vart medarbetare och medborgare ska vända sig när det finns misstanke att en person håller på att radikaliseras eller på annat sätt stödjer, rekryterar eller förespråkar våldsbejakande extremism.

Stadens arbete ska fokusera på att motverka utanförskap och förebygga att enskilda individer attraheras av våldsbejakande miljöer. Arbetet mot våldsbejakande extremism ska inkluderas i det befintliga främjande och förebyggande arbetet och kombineras med demokratistärkande insatser och aktiviteter för att skapa ett motståndskraftigt samhälle. Insatserna är beroende på vilken typ av extremism det handlar om och ska ske utifrån individuella förutsättningar.

### Förebyggande aktiviteter

Aktivitet	Ansvarig chef	Tidplan	Uppföljning
Trygg ungdom. Workshop med Polis, Skola och SDF om behovet av trygghetshöjande åtgärder.	Preventionssamordnare	Utförs under 2021	VB
Fält och polis innerstad. Operativ samverkan kring trender och tendenser bland barn och	Polis sammankallande. SDN kontaktperson fältassistent.	Pågående 2 gånger per termin.	VB



unga som bor, går i skola eller vistas i området mellan fält och ungdomspolis.			
Lokalt nätverk mot våldsbejakande extremism. Representanter från förvaltningens verksamheter tar del av aktuell information och sprider vidare i den egna verksamheten.	Lokal samordnare VBE	Löpande. Mötesfrekvens 4 ggr/år.	VB
Demokratifrämjande arbete i form av pensionärsråd och rådet för funktionshinder frågor	Avdelningschef	Genomförs löpande under året.	VB
Uppsökande arbete i miljöer där ungdomar befinner sig inklusive riskmiljöer i city. Uppmärksammare individer i behov av stöd.	Enhetschef fält- och fritid	Löpande	VB
Motverka att föreningsbidrag betalas ut till föreningar eller organisationer som kan kopplas till våldsbejakande extremism.	Handläggare föreningsbidrag	Löpande	VB

<p>Kontinuerliga samverkansmöt en bland annat genom information kring rutiner för orosanmälningar. Även andra samverkansaktörer bjuds in, som till exempel bibliotekspersonal och från civilsamhället till exempel Goda grannar.</p>	<p>Respektive avdelningschef för förskola, socialtjänst och fritid.</p>	<p>Löpande och vid behov</p>	<p>VB</p>
<p>Vision Klara. Strategisk och operativ samverkan för att göra Klaraområdet till en tryggt, säkert och trivsamt område för invånare, verksamma och besökare. Tre olika forum.</p>	<p>Stadsdelens kontakt trygghetssamordnare klaraområdet</p>	<p>Platssamverkan klara 10 ggr/år. Operativ utsättning 2 ggr/vecka. Fokusområde Klara vid behov.</p>	<p>VB</p>
<p>På Sergels torg. Förebyggande popup-kultur på Sergels Torg.</p>	<p>Samordnare Klaraområdet</p>	<p>Planeras löpande under året. Kulturprojekt dagligen juni-aug.</p>	<p>VB</p>
<p>Centralstationsprojektet – Strategisk och operativ samverkan för att skapa förutsättningar</p>	<p>Samordnare Klaraområdet</p>	<p>Strategisk samverkan 1 g/månad. Operativ samverkan</p>	<p>Årligen i Visions Klaras rapport</p>

att hjälpa människor i utsatthet på Centralstationen och cityterminalen.		n 2g/månad	
Platssamverkan Odenplan – Observatorielunden. Området ska vara tryggt, säkert och trivsamt för invånare, verksamma och besökare.	Trygghetssamordnare	2 ggr termin	Årligen lokal styrgrupp för samverkansöverenskommelsen.
Sprida information om arbetet mot våldsbejakande extremism. Använda blankett med aidentifierad information vid händelse med koppling till VBE.	Lokal samordnare våldsbejakande extremism	Löpande	VB

## Förhinderande arbete

Det förhinderande arbetet är de insatser och åtgärder som riktas mot personer som befinner sig i våldsbejakande extremistmiljöer. Stadens verksamheter har till uppgift att, inom ramen för sina respektive uppdrag, förebygga att individer dras in i våldsbejakande extremism och stödja dem som är involverade att lämna dessa miljöer. Det är behoven som följer av de våldsamma handlingarna eller risken för sådana handlingar, inte åsikterna, som ska leda till eventuella insatser och åtgärder. Insatserna är beroende på vilken typ av extremism det handlar om och ska ske utifrån individuella förutsättningar.

## Allmänt om socialtjänstens arbete

Socialtjänsten har enligt lagstiftning det yttersta ansvaret för att enskilda får det stöd och den hjälp de behöver. Det finns dock inga

lagar som stödjer kommuner i att sätta in tvångsåtgärder mot personer som exempelvis återvänt från krigsdrabbade områden eller rör sig i miljöer med våldsbejakande extremism.

Om en person vill ha stöd kan socialtjänsten erbjuda insatser. Alla ärenden utgår ifrån individens behov, vilket säkerställer att rätt stöd ges utifrån varje enskild individs förutsättningar. Om individen samtycker till att information delas mellan myndigheter och aktörer kan stödet erbjudas inom ramen för till exempel sociala insatsgrupper.

### Förhinderande aktiviteter

Aktivitet	Ansvarig chef	Tidplan	Uppföljning
Berörda verksamheter ska samverka med socialförvaltningen som erbjuder stöd och samordning till stadsdelsförvaltningarna i frågor som rör VBE, både kopplat till arbetssätt och metoder samt vid behov i individärenden.	Enhetschef	Löpande	VB
Säkerställa att det finns rutiner på individnivå för att hantera avhoppare och drabbade anhöriga som individuellt utformade insatser enligt SoL eller LVU om behov uppstår	Enhetschef	Löpande	VB
Implementera den stadsövergripande vägledningen för ärenden gällande barn och unga som återvänder från krigsdrabbade områden, med eller utan vårdnadshavare, eller som fortfarande befinner sig i krigsdrabbade områden.	Avdelningschef	201231	Vb

Berörda verksamheter ska samverka med socialförvaltningen om frågan om återvändande barn och kvinnor blir aktuell.	Avdelningschef	Löpande	VB
--	----------------	---------	----

## Kompetenshöjande insatser inom förvaltningen

Behovet av kunskapshöjande åtgärder i staden är fortsatt stort. En webbaserad grundutbildning avseende våldsbejakande extremism har tagits fram och finns i alla anställdas utbildningsportal. En ny webbaserad fördjupningsutbildning om våldsbejakande högerextremism finns också i utbildningsportalen. Utbildningen inriktar sig mer grundligt på våldsbejakande högerextremism och ger konkreta verktyg och förhållningssätt för bemötande av konspirationsteorier och rasistiska idéer. Förvaltningarna säkerställer att relevant personal genomgår grundutbildningen och fördjupningsutbildningen samt deltar i andra stadsövergripande utbildningar som anordnas.

## Kompetenshöjande aktiviteter

Aktivitet	Ansvarig chef	Tidplan	Uppföljning
Sprida kunskap om blanketten för avidentifierad information och sekretessbrytande regler till relevanta enhetschefer.	Lokal samordnare VBE	Löpande under året	Tertialrapporter samt verksamhetsberättelse
Sprida information om arbetet mot våldsbejakande extremism inom förvaltningen.	Lokal samordnare VBE	Löpande under året	
Sprida information om stadens intranätsida gällande våldsbejakande extremism <a href="https://intranat.stockholm.se/Sidor/2017/1/Valdsbejakande-extremism-/">https://intranat.stockholm.se/Sidor/2017/1/Valdsbejakande-extremism-/</a>	Lokal samordnare VBE	Löpande under året	
Sprida information om incidentrapporteringssystemet IA och anmälningar kopplade till våldsbejakande extremism	Lokal samordnare VBE	Löpande under året	Tertialrapporter, verksamhetsberättelse

Sprida information om stadsdelsnämndens handlingsplan mot våldsbejakande extremism	Lokal samordnare VBE	Löpande under året	Tertialrapporter, verksamhetsberättelse
Sprida information om den nya utbildningen om våldsbejakande högerextremism i utbildningsportalen	Lokal samordnare VBE	Löpande	VB

## Uppföljning

Enligt stadens riktlinjer ska handlingsplanen behandlas av ansvarig nämnd och godkännas av kommunstyrelsen. Handlingsplanen ska följas upp inom ramen för ordinarie styrning under mål 3.6 tryggheten ska öka genom förebyggande insatser. Den lokala lägesbilden revideras årligen. Lägesbilden tas fram tillsammans med andra berörda nämnder samt i samarbete med polisen.